

BIBLIOGRAFIA

CRAVERI, C., *Manuali hoepli-Piante e droghe medicinali*, p. 139.
GOMEZ PAMO, *Tratado de materia farmacéutica vegetal*, t. 2, p. 150.

Melisa*

Melissa officinalis L. Fam. LABIADAS

OTROS NOMBRES VULGARES. Toronjil (Cuba); abejera, cedronela, toronjil (México); melisse (Francia); been balm, lemon balm (Estados Unidos); toronjil (España).

HABITAT Y DISTRIBUCION. Abunda en la region mediterránea y Asia central. Cultivada en México y en los Estados Unidos.

DESCRIPCION BOTANICA. Yerba aromática, perenne, robusta, flojamente ramificada, algo velluda, de 30 a 60 cm de altura; hojas aovadas, hasta de 7,5 cm de largo, pecioladas, estrechadas o acorazonadas en la base, gruesamente crenado-dentadas. Verticilos florales casi sentados, flores amarillentas o blanquecinas; cáliz veloso, bilabiado, el labio superior corto y anchamente tridentado, el inferior con dos dientes más largos, acuminado-espinosos; estambres 4, ascendentes y aproximados bajo el labio superior; el estilo hendido en el ápice. Fruto de 4 nuececillas lisas, que se separan en la maduración.

COMPOSICION. Esta planta contiene tanino y un aceite esencial que contiene citral y citronelal.

APLICACIONES. Posee propiedades terapéuticas: «Toda la planta es antiespasmódica, cordial, sedativa, digestiva, estomáquica, cefálica, vulneraria, carminativa y estimulante. Se aconseja contra las digestiones difíciles, los cólicos nerviosos, los vértigos y los zumbidos del oído. Ella es la base del agua de melisa de los Carmelitas. Se la receta bajo forma de infusión (25 ó 50 g para un litro de agua, 3 ó 4 tazas al día) (Trouard).

Usos: «En infusión teiforme (5 a 10 g de la planta para un litro de agua) para tomar 1 ó 2 tazas, para combatir las afecciones nerviosas (histeria) espasmos, palpitaciones, jaquecas, cardialgias (dolor del corazón), menstruaciones difíciles y laboriosas, etc. También se emplea en las digestiones difíciles. Entra en la composición del alcohol de melisa y en la del agua del Carmen o de los Carmelitas, así como en la fabricación del licor de la Cartuja (Chartreuse), tan usado por sus propiedades aperitivas y estomacales» (P. Alvarez).
«Carminativa y diaforética en forma de té al 5 %. Se emplea para obtener la esencia de toronjil (en inglés Oil of Lemon Balm) que es utilizada en la preparación de cosméticos y en perfumería. Dosis de la esencia 0,075-0,25 ml, como estimulante y diaforético» (Youngken).

Según Craveri, se usa el infuso acuoso o alcoholato como estimulante y antiespasmódico.

Según Gómez Pamo, las hojas y sumidades de la melisa se usan como tónicos y estimulantes, algunas veces como sudoríficas y antiespasmódicas.

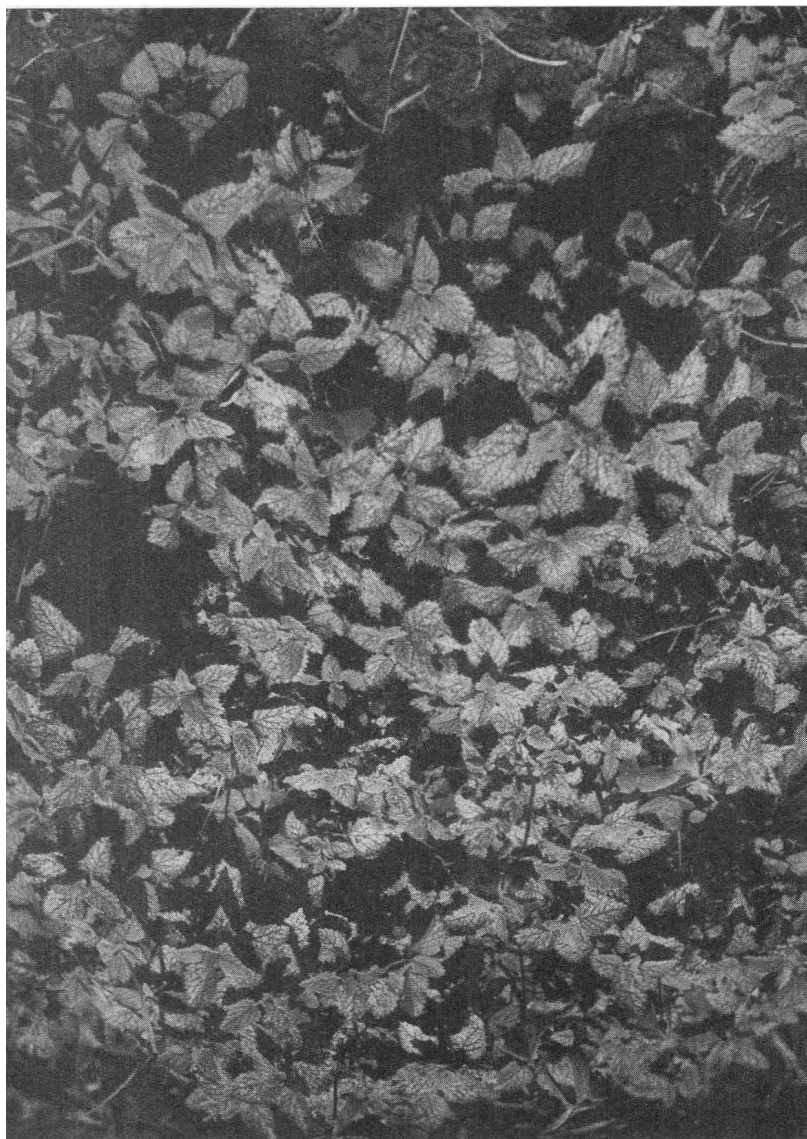
Según Johnson, se emplea en los desórdenes gastrointestinales con cólicos. Las hojas y sumidades de melisa figuran como droga oficial en la Farmacopea de Estados Unidos y de España.

Erróneamente, por muchos años, fue confundido el toronjil nuestro (*Mentha citrata*) con la melisa o toronjil europeo (*V. Toronjil*).

CULTIVO. Esta planta se cultiva en Cuba desde 1951 con semillas traídas, al principio de Sacavem, Portugal; y después procedentes de Rusia.

Las plantas se dan muy bien en nuestro país, aunque no han llegado a florecer. Como otras especies aromáticas (salvia, geranio, etc.) sufre mucho durante los calores y las lluvias del verano, pero se puede evitar su extinción manteniendo plantas en macetas bajo techo, bajo un alero o un umbráculo. Se reproduce por sus semillas, pero más fácilmente se multiplica de estacas. Las semillas frescas germinan a los 5 ó 6 días, y cuando las posturas tienen como un mes de nacidas se trasplantan a tierra a una distancia aproximada de 0,5 m. En junio suele decaer, pero como hemos dicho, pueden conservarse plantas en latas, protegidas de la lluvia y del calor excesivo bajo un umbráculo o en un soportal.

Fig. 37. MELISA.
Melissa officinalis L. Ramas de la planta.



BIBLIOGRAFIA

- ALVAREZ, Dr. P., **Yerbas medicinales**, pgs. 242-244.
TROUARD RIOLLE, Y., **Les plantes medicinales**, p. 101.
YOUNGKEN, H. W., **Tratado de Farmacognosia**, p. 953.

Melón de agua

Citrullus vulgaris Schrad. Fam. CUCURBITÁCEAS

SINONIMOS. *Cucurbita citrullus* L., *Citrullus citrullus* Karst.

OTROS NOMBRES VULGARES. Patilla, sandía (Puerto Rico); water melon (Estados Unidos); melon d'eau, pastèque (Antillas Francesas); melancia (Brasil).

HABITAT Y DISTRIBUCION. Planta nativa del Africa tropical, cultivada en todas las regiones templadas y tropicales, y vuelta espontánea después del cultivo.

DESCRIPCION BOTANICA. Planta rastrera, anual, vellosa, de 1 a 2 m de largo, con zarcillos ramificados. Hojas de limbo aovado en contorno, escasamente pubescentes o lampiñas, de 7 a 20 cm de largo, profundamente pinnado-lobadas o pinnatífidas, el lóbulo terminal agudo, los laterales redondeados; peciolos vellosos, en su mayoría más cortos que los limbos. Flores monoicas en su mayoría solitarias. Pedúnculos de las flores masculinas más largos que los peciolos. Cáliz campanulado, 5-lobado, vellosa, como de 1 cm de largo, sus lóbulos lanceolados. Corola 5-partida, de 2 a 3 cm de ancho, sus segmentos oblongo-aovados, obtusos, venosos. Flores estaminadas con 3 estambres insertos cerca de la base del tubo del cáliz, los cortos filamentos libres, lampiños, las celdas de las anteras flexuosas, el conectivo no apendiculado. Las flores femeninas con 3 estaminodios, de 1 a 2 mm de largo, vellosas en la base; el ovario ovoide, los numerosos óvulos horizontales; el estilo corto; los estigmas reniformes. Fruto variable, de globoso a elipsoide, liso, acuoso, dulce, muy grande en las razas cultivadas; indehisciente, con muchas semillas.

PARTES EMPLEADAS. Las semillas.

APLICACIONES. Además de los usos del melón como fruta refrescante, dice Grosourdy, que con sus semillas frescas, azúcar y agua se prepara una emulsión u horchata; la dosis es de 2 a 4 onzas de semillas, sin cáscara y una botella de agua; azúcar *ad libitum*. Agrega que la pulpa cruda se emplea con mucha ventaja a manera de cataplasma sobre las partes inflamadas; y muy calientes mórbidamente.

Según Freise, las semillas encierran un principio amargo que es vermífugo; a fin de obtener el efecto deseado deben aprovecharse únicamente las semillas frescas, que por contusión expelen un líquido en abundancia, que encierra el principio vermífugo; de 5 a 8 g de este líquido por una copa de agua generalmente es una dosis suficiente. Las semillas secas no contienen materia vermífuga alguna.

Las mismas aplicaciones atribuye Grosourdy a las semillas y a la pulpa del melón de Castilla (*Cucumis melo* L.).

BIBLIOGRAFIA

FREISE, FREDERICO W., *Plantas medicinaes brasileiras*, Bol. de Agricultura, p. 410, São Paulo, Brasil, 1933.

GOMEZ PAMO, *Tratado de materia farmacéutica vegetal*, t. 2, pgs. 362 y 363.

GROSOURDY, R. de, *El médico botánico criollo*, t. 3, ns. 603 y 604.

564

Membrillo de Bengala

Belou marmelos (L.) W. L. Wight. Fam. RUTÁCEAS

SINONIMOS. *Aegle marmelos* Correa.

OTROS NOMBRES VULGARES. Bael fruit, bael tree, elephant apple (Inglés).

HABITAT Y DISTRIBUCION. Arbol cultivado, originario de la India, donde crece en terrenos hasta de 1 400 m de altura. En Cuba fue introducido como patrón para injertar otros cítricos.

DESCRIPCION BOTANICA. Es un árbol que alcanza hasta 13 m de altura, con las hojas 3-folioladas, las ramas espinosas. El fruto es como una naranja; la gruesa cáscara del fruto maduro tiene exquisito sabor y perfume.

PARTES EMPLEADAS. La cáscara del fruto, la raíz y las hojas.

APLICACIONES. Según Drury, la corteza de la raíz, especialmente se administra en decocciones compuestas en la fiebre intermitente, y las hojas en forma de cataplasma en las oftalmias.

Según Gómez Pamo, el pericarpio de bael es considerado en la India como un medicamento eficaz contra la disentería. Su pulpa se usa como refrescante, mezclándola con agua azucarada.

BIBLIOGRAFIA

DRURY, H., *Useful Plants of India*, p. 18.

GOMEZ PAMO, *Tratado de materia farmacéutica vegetal*, t. 2, p. 265.

Menta americana

Lippia alba (Mill) N. E. Br. Fam. VERBENÁCEAS

SINONIMOS. *Lantana alba* Mill, *Lippia geminata* H.B.K., *L. habanensis* Furcz.

OTROS NOMBRES VULGARES. Anís de España, hinojo de anís, poleo, quita dolor, salvia americana, toronjil americano, toronjil de España, toronjil isleño, toronjil mentol, yerbabuena americana (Cuba); hierba buena, hierba del negro, mirto, salvia betónica, sonora, té del país (México); juanilama (Costa Rica, Guatemala y Nicaragua); mastranto (Panamá).

HABITAT Y DISTRIBUCION. Es una planta no muy común, se encuentra principalmente cultivada en patios y jardines. Crece, además, en las otras Antillas Mayores, algunas de las Antillas Menores, las Bahamas y en la América tropical continental.

DESCRIPCION BOTANICA. Arbusto aromático de 1 m de altura o menos, densamente puberulento, por lo común muy ramificado, con las ramas delgadas. Hojas opuestas, aovadas u oblongas, de 2 a 7 cm de largo, agudas u obtusas en el ápice, estrechadas

en la base, crenada o crenuladas, puberulentas, rugosas en la cara superior, los pecíolos de 3 a 8 mm de largo. Flores pequeñas, bracteadas en cabezuelas. Pedúnculos axilares en su mayoría mucho más cortos que las hojas; cabezuelas subglobosas o cortamente oblongas, de 8 a 12 mm de largo; brácteas aovadas, puberulentas, agudas, como de 3 mm de largo, casi tan largas como la corola. Cáliz 2-dentado, ovoide, campanulado. Corola purpúrea, violeta o blanca, su tubo cilíndrico de 4 a 5 mm de largo, como tres veces del largo del cáliz; limbo oblicuo, algo 2-labiado, 4-partido. Estambres 4, didínamos; anteras aovadas, no apendiculadas, los sacos casi paralelos. Ovario 2-locular; óvulos, 1 en cada cavidad; estilo corto; estigma oblicuo o recurvado. Fruto seco con un exocarpo membranáceo, que se separa al final en dos nuececillas.

Fig. 38. MENTA.
Mentha sp. Ramas con flores.



Mentha japonesa*

Mentha arvensis L. var. *piperascens* Malenvoud. Fam. LABIADAS

OTROS NOMBRES VULGARES. Japanese mint (Estados Unidos).

HABITAT Y DISTRIBUCION. Planta nativa de la zona templada norte, naturalizada en Estados Unidos, y cultivada en muchos países.

DESCRIPCION BOTANICA. Planta perenne por medio de rizomas rastreros, pubescente o finamente pubescente en todas sus partes. Tallos altos rígidamente erectos, con numerosas ramas, de 60 a 90 cm de altura. Hojas lanceoladas y agudas hasta anchamiento oblongas y obtusas, de 3,8 a 8,8 cm de largo, estrechadas en la base, agudamente aserradas con dientes bajos. Flores distintamente pediceladas, en verticilos axilares, más bien flojos, comúnmente más cortos que los delgados pecíolos. Cáliz pubescente, sus aleznados dientes como de la mitad del largo del tubo; corola puberulenta.

PARTES EMPLEADAS. Las hojas y toda la planta.

APLICACIONES. Además de sus propiedades como estimulante, tónica y estomáquica, la planta es una gran productora de aceite esencial, del que se extrae por congelación un 50 % de mentol.

Otras mentas: Todas las mentas son aromáticas y unas se emplean como condimento y otras en perfumería. En otras partes de este libro se describen las siguientes especies de mentas:

Poleo, *M. pulegium* L. Usado como pectoral.

Toronjil, *M. citrata* Ehrh. Medicinal y aromática.

Toronjil de menta, *M. piperita* L. Medicinal y productora de aceite esencial.

Yerbabuena, *M. nemorosa* Willd. Medicinal y condimento. Además de estas especies ya naturalizadas, tenemos bajo cultivo otras 20 especies más a saber:

***Mentha aquatica* L., *M. austriaca* Jacq., *M. canadensis* L., *M. candicans* Mill, *M. caucasica* Gard., *M. crispa* L., *M. gatefosei* Mer., *M. hirsuta* L., *M. incana* Willd, *M. longifolia* (L.) Huds., *M. rotundifolia* Huds., *M. royleana* Benth, *M. spicata* L., *M. suavis* Juss., *M. sylvestris* L., *M. vagans* Boriss, *M. verticillata* L. y *M. viridis* Hort.**

De estas especies, las más interesantes y las que mejor se han adaptado al país son: ***M. rotundifolia*** y ***M. spicata***. La ***M. rotundifolia*** es una planta muy afín a la **yerbabuena**, y en Cuba algunas la llaman **yerbabuena americana**; pero las hojas son más redondas, de color verde más pálido y más tomentosas y rugosas, su olor es menos aromático que el de la **yerbabuena**.

La ***M. spicata*** llamada en Estados Unidos **spearmint** y en Inglaterra **old fashioned mint**, es la que se prefiere para aromatizar bebidas, cocktails, etc. Tiene las hojas lanceoladas, más largas y estrechas que la de la **yerbabuena**, y se parece más a la ***M. piperita***. Su aroma es más débil que el de esta última especie.

APLICACIONES. En Camagüey la llaman **quita dolor** y la toman en cocimiento contra los dolores de estómago. Con el mismo fin la usan en Santiago de Cuba con el nombre de **menta americana**.

En San Antonio de los Baños la llaman **hinojo de anís** y la usan en infusión contra los cólicos hepáticos.

En otros lugares de la provincia de La Habana la llaman **poleo** y la usan como pectoral. En Puerto Rico también **poleo**.

Según Standley la planta tiene propiedades sudoríficas, antiespasmódicas, estomáquicas y emenagogas. La infusión alcohólica se aplica en fricciones contra los resfriados.

Grosourdy la nombra **salvia del Brasil**, y dice que esta planta tiene las propiedades estimulantes de la salvia de Europa y que se usa en

los mismos casos, a la dosis de un manojo de la planta en una botella de agua hirviente; tomando por tazas la infusión endulzada en el término del día.

La especie *Phyla stoechadifolia* (L.) Small (*Lippia stoechadifolia* H.B.K.) llamada en Cuba **azulejo** y en Venezuela **té negro**, es aromática y medicinal, según Pittier.

CULTIVO. Aunque todas las mentas florecen en Cuba, raramente producen semillas; pero se reproducen muy fácilmente por medio de estaquitas y sobre todo por sus estolones o rizomas que se producen abundantemente. Esos estolones pueden sembrarse en cualquier época del año; pero requieren humedad; se siembran en canteros o surco corrido y a una distancia de 30 cm en todo sentido. Pronto se propagan y cubren el terreno, solamente requieren aporques y riego, pero sobre todo abono orgánico, especialmente la *M. piperita* L. de la que se pueden hacer en Cuba sólo dos cosechas anuales; la época de recolección para ser destilada es cuando inician la floración.

BIBLIOGRAFIA

GROSDURDY, R. de, *El médico botánico criollo*, t. 3, n. 244, p. 168.

PITTIER, H., *Plantas usuales de Venezuela*, p. 380.

ROIG, J. T., «*Salvia americana*», *Diccionario botánico de nombres vulgares cubanos*, p. 630.

STANDLEY, P.C., *Trees and Shrubs of Mexico*, p. 1 248.

Mil flores

Clerodendron fragrans (Vent) R. Br. var. *pleniflorum* Schau.
Fam. VERBENÁCEAS

SINONIMOS. *Ovieda fragrans* Hitch.

OTROS NOMBRES VULGARES. **Avispero**, **cógelolo todo**, **Hortensia**, **yerba hedionda** (Cuba); **flor de muerto**, **jazmín cimarrón**, **jazmín hediondo** (Puerto Rico); **wild jessamine** (Florida); **bocamelia** (México, El Salvador y Nicaragua); **metroceder** (Oaxaca, México); **jazmín de Amelia** (Guatemala); **Camelia** (Panamá); **viuda alegre** (El Salvador).

HABITAT Y DISTRIBUCION. Planta semiarborescente originaria del sureste de Asia y aclimatada y vuelta espontánea en Cuba. Se encuentra dondequiera formando densos macizos en las afueras de las poblaciones y en los caminos cerca de los lugares habitados. Se encuentra igualmente en las Bahamas, la Florida, las demás Antillas Mayores y en la América tropical continental.

DESCRIPCION BOTANICA. Semiarborescente, finamente pubescente, de 6 a 15 dm de altura, con las ramas robustas, angulosas. Hojas opuestas, muy anchamente ovadas, de 1 a 2 dm de largo, agudas en el ápice, acorazonadas o casi truncadas en la base, gruesamente dentadas, largamente pecioladas. Inflorescencia en densas cimas terminales. Flores blancas, fragantes, casi siempre dobles. Cáliz 5-partido, sus lóbulos lanceolados,

acuminados. Corola asalvillada, como de 2,5 cm de ancho, el tubo más largo que los 5-lóbulos redondeados del limbo. Estaminodios, 4, insertos en el tubo de la corola, salientes, algo desiguales. Estigma 2-lobado; ovario 4-locular. Fruto, una drupa, que contiene 4 nuececillas monospermas.

PARTES EMPLEADAS. La planta entera.

APLICACIONES. Grosourdy atribuye a esta especie propiedades tónicas, febrífugas y antibleorrágicas.

BIBLIOGRAFIA

GROSOUDY, R. de, **El médico botánico criollo**, t. 4, pgs. 419 y 421.

Milenrama*

Achillea millefolium L. Fam. COMPUESTAS

OTROS NOMBRES VULGARES. Camomila de los montes, *milefolia* (España); *erva do carpinteiro* (Portugal); *milfoil, yarrow* (Estados Unidos); *perla* (Puerto Rico); *hierba de las cortaduras* (México).

HABITAT Y DISTRIBUCION. Se encuentra en Norteamérica, Europa y Asia.

DESCRIPCION BOTANICA. Es una yerba perenne, rizomatosa, de 30 a 90 cm de altura, muy ramificada. Hojas sésiles, largas y estrechadas, 1-2-pennadamente partidas en segmentos lineales dentados. Inflorescencia en corimbos compuestos, densos, aplanados en lo alto, de pequeñas cabezuelas florales blancas o con un tinte rosado o rojo. Cada cabezuela incluye de 4 a 6 florecillas radiales femeninas y numerosas florecillas del disco perfectas, de color amarillo. Olor aromático característico, sabor amargo, aromático y astringente.

COMPOSICION. Contiene un aceite volátil, aromático, color azul celeste; una sustancia llamada *aquileina*, ácido aquileico; una sustancia amarga resinosa de color amarillo oscuro llamada *ivaina* tanino, etc.

PARTES EMPLEADAS. Toda la planta en flor.

APLICACIONES. Amargo, aromático, diaforético y emenagogo. Las flores de milenrama entran en composiciones antiasmáticas, laxantes y antihemorroidales; y se usan contra los trastornos gástricos e intestinales.

Según Arias y Costas, en la Argentina se usa la infusión de 15 ó 20 g de la planta en flor para un litro de agua.

En México se usa el cocimiento de 10 g de la planta por un litro de agua para lavar heridas.

En la Farmacopea Española se recomienda como estimulante estomacal, para combatir la incontinencia de la orina y los cálculos biliares, y como sedativo y antiséptico contra la blenorragia.

En Cuba no se usa esta planta vulgarmente porque ella no se ha propagado aún en el país, pero como su follaje y sus flores son ornamentales, es probable que llegue a conocerse a través de la jardinería.

Por sus propiedades emenagogas podría sustituir a la raíz del **perejil** y a la **marilope**, como estimulante del flujo menstrual de las mujeres.

CULTIVO. Esta especie fue introducida en Cuba hace varios años, mediante el intercambio de semillas con instituciones botánicas y agronómicas. Se multiplica fácilmente por sus semillas y también por sus rizomas. Se da muy bien en los terrenos rojos de la Estación Experimental Agronómica de Santiago de las Vegas, y se hace perenne.

BIBLIOGRAFIA

MARTINEZ, M., **Las plantas medicinales de México.**
YOUNGKEN, E. W., **Tratado de Farmacognosia**, Servicio de Plantas Medicinales del Ministerio de Agricultura, Madrid.

Mirobalanos émblicos

Phyllanthus emblica L. Fam. EUFORBIÁCEAS

HABITAT Y DISTRIBUCION. Planta asiática, introducida en Cuba por la Estación Agronómica y muy poco propagada en el país, a pesar de que se reproduce fácilmente de estaca y por sus semillas. Es afín a nuestra grosella (**P. acidus** auct.).

DESCRIPCION BOTANICA. Es un arbolito, con ramas delgadas y con numerosas hojas lineales, biseriadas, como de 15 mm de largo. Las diminutas flores verdosas son sésiles en las axilas. El fruto es carnoso, de 1 a 1,5 cm de diámetro, globoso.

PARTES EMPLEADAS. Los frutos.

APLICACIONES. Los frutos se usaban antiguamente como purgantes.

Según Drury, las semillas se administran interiormente en la India como remedio refrescante en las afecciones biliosas y en las náuseas, y en infusión constituyen una buena bebida en las fiebres. Se usan también en la diabetes.

BIBLIOGRAFIA

DRURY, H., **Useful Plants of India**, p. 194.
GOMEZ PAMO, **Tratado de materia farmacéutica vegetal**, t. 2, p. 278.

Moco de pavo

Celosia argentea L. Fam. AMARANTÁCEAS

OTROS NOMBRES VULGARES. Guaniquique (Cuba); **siempreviva de América** (Grosourdy); **silvery cockscomb** (Antillas Inglesas); **amaranto branco**, **crista de gallo**, **velludo branco** (Brasil).