

**PARTES EMPLEADAS.** Las raíces.

**APLICACIONES.** Según Grosourdy, las raíces tienen propiedades eméticas bastante pronunciadas, por lo que se le utiliza en sustitución de la ipecacuana.

El mismo Grosourdy incluye la planta entre los diuréticos, antiasmáticos e hipostenizantes vasculoarteriales y gástricos.

El nombre de tapa camino se aplica también a especies del género *Psychotria* (V. Plateado).

#### BIBLIOGRAFIA

GROOURDY, R. de, *El médico botánico criollo*, t. 3, n. 482, p. 282.

## Tararaco

*Hippeastrum equestre* Herb. Fam. AMARILIDÁCEAS

**SINONIMOS.** *Amaryllis punicea* Lam., *H. puniceum* (Lam.) Urb. *H. purpureum* Kuntze.

**OTROS NOMBRES VULGARES.** Azucena de México (Cuba); amapola (Puerto Rico); barbados lily (Antillas Inglesas).

**HABITAT Y DISTRIBUCION.** Es una planta bulbosa común en los jardines, patios y bateyes, pero aparentemente cultivada en Cuba, como ornamental; presenta una forma de flores dobles. Existe también en Puerto Rico y las Islas Vírgenes, desde Jamaica hasta la isla de Trinidad, en las Antillas y en la América tropical continental.

**DESCRIPCION BOTANICA.** Planta bulbosa con bulbos globosos o globoso-ovoides, estolonífera, de 4 a 5 cm de largo, con las escamas o cubiertas de color pardo. Hojas en forma de cinta u oblongo-lanceoladas, de 2,8 a 6,5 dm de largo y de 2,5 a 5 cm de ancho, gradualmente estrechadas en el ápice. Flores grandes, vistosas, insertas en un escapo robusto, hueco, cilíndrico, áfilo, glauco, de 4 a 6 dm de alto. Umbelas 3 a 4-flores; valvas de la espata lanceoladas; pedicelos de 3,5 a 7 cm de largo. Periantio funeliforme, de 9 a 12 cm de ancho cuando está expandido, los segmentos elíptico-obovados u obovados, color rojo brillante, con verde en la base. Estambres más cortos que los segmentos, insertos en el cuello del tubo, filamentos filiformes; anteras lineales u oblongo-lineales, versátiles. Ovario 2-ocular; óvulos numerosos, superpuestos; estilo largo; estigmas capitados o trifidos. Cápsula globosa, loculicidamente 3-valva. Semillas aplanadas con la testa gruesa y negra.

**PARTES EMPLEADAS.** Los bulbos o cebollas.

**APLICACIONES.** En Cuba se emplea el bulbo de este lirio como vomitivo y también para preparar un lamedor.

Según Grosourdy, el bulbo del tararaco es venenoso y puede matar a los hombres o a los animales en 2 ó 3 horas si se le emplea en dosis demasiado fuertes, como de 3 dr a 0,5 oz, por ejemplo.

Agrega Grosourdy:

«Tiene propiedades eméticas y a la vez inflama poderosamente las membranas estomacales y casi en el acto de ser absorbido su principio venenoso, el sistema nervioso pierde su sensibilidad y se halla estupefacto; tiene, pues, sobre la economía la acción fatal de los

venenos narcóticos acres; el envenenamiento se manifiesta por los síntomas siguientes: constricción de la garganta con sabor acre y con ardor, dolor en la boca, en la faringe, en el estómago y en los intestinos, náuseas y vómitos más o menos coloreados por estrias de sangre y su reacción sobre el papel de tornasol; diarrea colicuativa, cuyas deposiciones son sanguinolentas, hipos y eruptos fétidos, pulso acelerado; disnea, sed muy viva e inaguantable, disuria, calambres; frío en las extremidades, convulsiones, cara hipocrática y por fin llega la muerte para poner término a tan duros padecimientos. Se comenzará la cura haciendo vomitar cuanto antes.

»Se consideran las flores como antiespasmódicas y se emplean en infusión preparada con un manojo de flores secas por cada media botella de agua hirviendo; se administra por tazas en el término del día contra la coqueluche o tos brava y las enfermedades nerviosas. Con la infusión más cargada y bastante azúcar se hace un sirope jarabe muy útil para endulzar las tisanas antiespasmódicas y pectorales.»

Grosourdy atribuye las mismas propiedades del **tararaco** al **lirio sanjuanero**, *Hymenocallis caymanensis* Herb., de flores blancas con los segmentos del periantio unidos debajo en un tubo en forma de embudo. Esta planta abunda en las ciénagas de Isla de Pinos, de Zapata y Birama, donde forma densos macizos. El bulbo de este lirio lo usan en Santiago de Cuba como vomitivo y para curar el ahogo. En Camagüey y en Oriente llaman **tararaco** o **taracaco blanco** al **H. caymanensis** Herb. y usan el bulbo o cebolla en cocimiento como vomitivo muy eficaz, y en jarabe para las enfermedades del pecho.

De la misma familia de las amarilidáceas es la *tuberosa*, llamada también **azucena** en Cuba, donde es tan popular y tan comúnmente cultivada en jardines y patios. De ella dice Gutiérrez lo que sigue:

«Es muy apreciado el fino aroma de sus flores, las cuales tienen la propiedad de despedir ráfagas luminosas las noches de atmósfera cargada de electricidad. Sus bulbos son acres, vomitivos y purgantes.»

Grosourdy atribuye a otros dos lirios existentes en Cuba, virtudes medicinales. Uno de ellos es el **Crinum americanum** L., llamado lirio de San Pedro, y el otro *Hymenocallis declinata* (Jacq.) M. Roem, llamado también **lirio sanjuanero**, ambos de flores blancas. Los bulbos soasados son madurativos en cataplasma, y las flores en infusión son pectorales.

#### BIBLIOGRAFIA

GROSOURDY, R. de, **El médico botánico criollo**, t. 3, n. 287, p. 190.

GUTIERREZ, J. B., **Cura con yuyos**, p. 149.

ROIG, J. T., **Diccionario botánico de nombres vulgares cubanos**, p. 657.

## Tarro de chivo

*Erithalis fruticosa* L. Fam. RUBIÁCEAS

**SINONIMOS.** *E. angustifolia* DC., *E. odorifera* Jacq., *E. parviflora* Griseb., *E. rotundata* Griseb.

**OTROS NOMBRES VULGARES.** **Cuaba prieta**, **jayajabico**, **rompe machete**, **vibona** (Cuba); **bois chandelle** (Haití); **black torch** (Antillas Inglesas).

**HABITAT Y DISTRIBUCION.** Es un arbusto común en las costas altas de toda la Isla, en bosquecillos y matorrales. Vive también en las demás Antillas Mayores, en algunas de las Menores, en la Florida, en Yucatán y en Centroamérica.

**DESCRIPCION BOTANICA.** Arbusto de 6 dm a 4 m de altura o árbol hasta de 8 m de alto, con las ramas cilíndricas, lampiñas. Hojas anchas, opuestas, de elípticas a oblongas, obovales a suborbiculares, subcoriáceas, color verde oscuro, brillantes, de 4 a 15 cm de largo, redondeadas o cortamente puntiagudas en el ápice, en su mayoría estrechadas en la base, los pecíolos de 4 a 20 mm de largo; estípulas soldadas, mucronadas, la vaina persistente, de 1 a 2 mm de largo. Flores pequeñas, en panículas pedunculadas, multifloras, terminales o también axilares. Cáliz de 1 a 2 mm de largo, globoso a ovoide, el limbo repando-denticulado. Corola de 4 a 10 mm de largo, profundamente 5-partida, lóbulos oblongo-lineales. Estambres de 5 a 10, insertos en la base de la corola; filamentos filiformes; anteras basifijas, estrechas. Ovario 5-10-locular; óvulos solitarios en cada cavidad, péndulos; estilos robustos. Fruto, una pequeña drupa globosa a deprimido-globosa, con 5 a 10 surcos, de 2 a 5 mm de diámetro, negra cuando madura; contiene 5 a 10 nuececillas.

**PARTES EMPLEADAS.** La corteza, los frutos y la resina.

**APLICACIONES.** «Corteza y frutos diuréticos. La resina se comporta como un tónico de retorno balsámico, así es diurética; también posee propiedades astringentes. Enfermedades del riñón, cistitis, blenorragia» (Gómez de la Maza).

«La resina que sale de la corteza de este árbol se emplea con mucha ventaja contra el catarro de la vejiga urinaria, y tiene el efecto de todas las sustancias balsámicas. Es útil también en las purgaciones; se emplea en dosis de una hasta cuatro dracmas, es decir, de una a tres o cuatro cucharaditas después de disuelta en una yema de huevo y azúcar, haciendo con ello una emulsión o leche» (Grosourdy).

#### BIBLIOGRAFIA

GOMEZ DE LA MAZA, M., *Ensayo de Farmacofitología cubana*, n. CLVIII, p. 80.

*Flora habanera*, p. 567.

GROSOURDY, R. de, *El médico botánico criollo*, t. 3, n. 367, p. 225.

## Tebenque

*Pectis leonis* Rydb. Fam. COMPUESTAS

**HABITAT Y DISTRIBUCION.** Esta especie, nombrada así en honor del Hermano León, fue colectada por éste en las sabanas, al norte de Sancti Spiritus, en agosto de 1915. Es una especie muy afín al tebenque que se usa como medicinal en Trinidad, Cienfuegos y en Camagüey (*P. ciliaris* L.). Quizás esta sea una especie nueva para la ciencia, no descrita aún. Difiere del *P. leonis* Rydberg en que tiene las flores algo más pequeñas y el tallo lampiño, mientras que aquélla lo tiene pubescente-hispídulo. Por otra parte, el **tebenque** medicinal crece en las costas de Cienfuegos y Trinidad.

**DESCRIPCION BOTANICA.** Planta perenne difusamente ramificada; tallo decumbente, de 1 a 2 dm de largo, escamoso en la parte baja, más bien delgado, puberulento cuando joven. Hojas lineales, de 5 a 10 mm de largo y menos de 1 mm de ancho, espinuloso-puntiagudas, con 3 ó 4 pares de cerdas cerca de la base; nervio central más bien prominente; glándulas en una sola hilera a lo largo de cada margen. Cabezuelas solitarias en los extremos de las ramas; pedúnculos delgados, de 1 a 3 cm de largo; involucro tur-

binado, de 5 mm de alto y de 3 a 4 mm de ancho; brácteas 5, lineales, agudas, aquilladas en el dorso, gibosas en la base, con márgenes pardopurpúreos y glándulas oblongas irregularmente esparcidas. Flores del radio mayormente 5; lígulas, de 4 a 5 mm de largo, teñidas de pardo; flores del disco de 6 a 9; corola de 3 mm de largo; cerdas del vilano de todas las flores de 15 a 20, desiguales, de 3 mm de largo o menos, escabrosas.

**PARTES EMPLEADAS.** Toda la planta.

**APLICACIONES.** Esta planta es muy popular en Trinidad, Cienfuegos y Camagüey para remedio contra las infecciones intestinales. El doctor José Morte y Echániz, de Trinidad, tenía patentado un medicamento a base de **tebenque**. También se considera muy bueno para las enfermedades del pecho, bronquitis, tos y asma.

«Planta casi rastrera, aromática, de las playas arenosas, abundante por le Castillo de Jagua y otros parajes; florecitas amarillas y las hojas saben a anís. Es muy eficaz contra las enfermedades del pecho» (Pichardo).

Existen en Cuba otras 14 especies de **Pectis**, todas aromáticas. Una de ellas **P. floribunda** A. Rich. (*P. elongata* H.B.K., *P. Plumieri* Griseb.) es muy común en las colinas calcáreas de las cercanías de La Habana y lo llaman **romero cimarrón**, **comino cimarrón**, y **yerba chinchera** y también la usan como medicinal. Esta planta cuando joven tiene un olor penetrante a limón, pero en la floración este olor se transforma en olor a comino y a veces más bien huele a chinchas. En Venezuela, según Pittier, llaman **comino cimarrón** a las especies **P. ciliaris** L. y **P. prostrata** Cav., que son muy comunes en Cuba. Según dicho autor son medicinales y se emplean tanto en las enfermedades del tubo digestivo como en las enfermedades de las mujeres. El **tebenque** que se usa en Trinidad, Camagüey y Cienfuegos difiere del **tebenque** de Oriente, que es pectoral, y es una especie diferente (V. **tebenque**, convolvulácea).

#### BIBLIOGRAFIA

PICHARDO, **Diccionario provincial de voces y frases cubanas**.  
 PITTIER, H., **Plantas usuales de Venezuela**, p. 188.  
 ROIG, J. T., **Diccionario botánico de nombres vulgares cubanos**, pgs. 617 y 659, lám. XLIV.

## Tebenque

**Evolvulus arbuscula** Poir. var. **arbuscula**. Fam. CONVOLVULÁCEAS

**HABITAT Y DISTRIBUCION.** Es una planta subarbuscosa propia de terrenos áridos, de rocas marítimas. Abunda en la costa de Maisí en Oriente. Existe también en Jamaica, Haití y en las Bahamas.

**DESCRIPCION BOTANICA.** Planta arbustosa, delgada, ramificada, sericea. Hojas pequeñas, sésiles, lanceoladas, puntiagudas. Pedúnculos 1-floros, racimosos. Cáliz 5-fido, sépalos elípticos-lanceolados, de la mitad a un tercio del largo de la corola. Corola enrodado-embudada, azul brillante. Ovario 2-ocular, 4-ovulado. Estilos 2, libres, 2-partidos. Cápsula 2-4-valva. Semillas lampiñas.

**PARTES EMPLEADAS.** Toda la planta.

**APLICACIONES.** Los tallos y ramas son muy aromáticos y se usan en cocimiento o infusión contra el catarro y la fiebre catarral; es un remedio verdaderamente eficaz como hemos podido comprobarlo personalmente y tenemos, además, informes de muchas personas que lo han tomado con notable resultado.

Algunas personas dicen que es antineurasténica.

Drury dice que las hojas, tallos y raíces del *E. nummularius* L., llamado **aguinaldito rastrero** en Cuba, se usan en medicina y se consideran como excelente remedio en la disentería y las fiebres.

Según Hieronymus, el *E. alsinoides* L., que es especie cubana, común en Pinar del Río, se recomienda en decocción de la planta contra las fiebres y las enfermedades crónicas del vientre.

En Santiago de Cuba y también en La Habana se emplea el **tebenque**, pero hay otro **tebenque** que procede de Trinidad y de Cienfuegos, que es una compuesta de propiedades distintas. El **tebenque** pectoral procede todo de Oriente. Este es una droga que merece ser estudiada por químicos, farmacéuticos y médicos, pues puede considerársele como un específico.

#### BIBLIOGRAFIA

ROIG, J. T., **Diccionario botánico de nombres vulgares cubanos**, p. 659.

## Teca

*Tectona grandis* L. Fam. VERBENÁCEAS

**OTROS NOMBRES VULGARES.** Teak (inglés).

**HABITAT Y DISTRIBUCION.** Grande y valioso árbol maderable originario de la India, e introducido en Cuba hace más de 40 años, por la Secretaría de Agricultura, para la repoblación forestal. Existen ya ejemplares en muchas localidades y algunas plantaciones extensas de muchos miles de plantas, una de ellas en Artemisa, Pinar del Río, y otra en Itabo, Matanzas.

**DESCRIPCION BOTANICA.** Arbol de rápido crecimiento y gran tamaño, con grandes hojas ovales, cortamente pecioladas, brillantes en la cara superior, blanco-canescientes debajo. Flores en grandes panículas terminales; la corola pequeña, blanquecina, funeliforme. El fruto es una pequeña drupa.

**PARTES EMPLEADAS.** Las flores y el leño.

**APLICACIONES.** El leño es sudorífico, según Alessandri.

«Endlicher afirma que las flores son diuréticas, observación confirmada por Delgell, quien vio una prueba notable del efecto de las semillas frescas de teca aplicadas al ombligo en un caso de supresión infantil de la orina» (Drury).

#### BIBLIOGRAFIA

ALESSANDRI, P. E., **Manuali hoepli.**

DRURY, H., **Useful Plants of India**, p. 414.

## Tengue

*Poeppigia procera* Presl. Subfam. CESALPINÁCEAS

**SINONIMOS.** *P. excelsa* A. Rich., *Ramirezia cubensis* Rich.

**OTROS NOMBRES VULGARES.** Albey hembra (Cuba); bi-cho, quiebrachacha (México).

**HABITAT Y DISTRIBUCION.** Arbol de montañas y colinas cal-cáreas, bastante común en la provincia de Pinar del Río, pero existe también en las demás provincias. Vive también en México, la América Central y Sudamérica.

**DESCRIPCION BOTANICA.** Arbol de 4 a 6 m de altura, casi lampiño, inerte. Hojas paripinnadas, los folíolos de 25 a 30, oblongo-lineales, de 1 a 2 cm de largo, lampiños. Flores amarillas, vistosas, en panículas axilares. Cáliz campanulado de 5 dientes agudos. Corola de 5 pétalos. Estambres 10, anteras ovales. Ovario 1-locular y pluriovulado. Fruto en vaina plana y delgada, angostamente alado en la sutura superior, de 4 a 9 cm de largo, y de 1 a 1,5 mm de ancho.

**PARTES EMPLEADAS.** La corteza.

**APLICACIONES.** La corteza tiene gran cantidad de tanino, por lo que se usa como curtiente y en la medicación casera, como astringente para la cicatrización de las llagas.

Gómez de la Maza dice que se usa la corteza como la del moruro para estrechar la vagina, a fin de simular la virginidad. Agrega que la infusión de la corteza se emplea contra la erisipela, en baños, y como antiartrítica.

De una subfamilia afín, las mimosáceas, es el soplillo (*Lysiloma bahamensis* Benth.), árbol de costas que, según Aces, es planta muy astringente y se la usa en lavados y duchas vaginales para hacer desaparecer los flujos, por antiguos que sean.

De la misma subfamilia es el tocino (*Acacia peniculata* Willd.), planta de costas secas, sarmentosa, armada de agudas espinas. Según Aces, el cocimiento de un manojo de la raíz para una botella de agua se indica sin limitación para los males venéreos. Agrega que se prepara una tisana popular con esta planta, cañuela o yerba de Don Carlos, agua de coco, hojas de sen, sal de higuera y azúcar prieta, que se toma a tacitas por la mañana y por la noche para la gonorrea.

### BIBLIOGRAFIA

COWLEY, R. A., *Conferencias de Fitofarmacología*, p. 139.

GOMEZ DE LA MAZA, M., *Ensayo de Farmacofitología cubana*, n. XCIII, p. 49.

ROIG, J. T., *Diccionario botánico de nombres vulgares cubanos*, p. 660.

## Tibisí

*Lasiacis divaricata* (L.) Hitchc. Fam. GRAMINÁCEAS

**SINONIMOS.** *Panicum divaricatum* L., *P. divaricatum* var. *stenostachyum* Griseb.

**OTROS NOMBRES VULGARES.** Pito de bejuco (Cuba); cane-grass (Antillas Inglesas).

**HABITAT Y DISTRIBUCION.** Yerba rastrera o trepadora, silvestre, común en los matorrales y cañadas de las colinas y a lo largo de los arroyos en las montañas. Existe, además, en las otras Antillas y en la América tropical continental.

**DESCRIPCION BOTANICA.** Yerba perenne, leñosa, que a menudo se alarga sembrando a un bejuco. Culmos lampiños, lisos, muy ramificados, erectos o arqueados, de 2 a 3 m de largo, las ramas a veces pendientes. Vainas ciliadas; limbos planos, lampiños, acuminados, los del culmo principal de 8 a 12 cm de largo y de 1 a 2 cm de ancho, los de las ramas, más pequeños. Inflorescencia en panículas terminales de 5 a 10 cm de largo, sus delgadas ramas extendidas o deflexas. Espiguillas unifloras, hinchadas, subglobosas, de 4 a 5 mm de largo, algo oblicuas. Glumas 4, algo coriáceas o cartáceas, no aristadas, portando un mechón apical de cortos pelos. Grano incluido en la dura gluma fructífera y la glumilla.

**PARTES EMPLEADAS.** Las raíces.

**APLICACIONES.** En Camagüey usan la raíz de esta planta como antiséptica y diurética.

## Tila

*Justicia pectoralis* Jacq. Fam. ACANTÁCEAS

**SINONIMOS.** *Dianthera pectoralis* Gmlin., *Rhytiglossa pectoralis* Nees; *Stethoma pectoralis* Raf.

**OTROS NOMBRES VULGARES.** Carpintero, té criollo, tilo (Cuba); curía (Puerto Rico).

**HABITAT Y DISTRIBUCION.** Es una planta silvestre de terrenos montañosos, cultivada comúnmente en los patios como ornamental y medicinal. Existe, además, en Puerto Rico, Santo Domingo, Haití, Jamaica, varias Antillas Menores y en la América tropical continental.

**DESCRIPCION BOTANICA.** Es una yerba perenne con las ramas delgadas, el tallo con cortos pelos en 2 líneas, puberulento, al menos en la parte superior, erecto, decumbente o ascendente, poco ramificado, comúnmente arraigado en los nudos inferiores; de 20 a 60 cm de largo. Hojas enteras, opuestas, lanceoladas a aovado-lanceoladas, de 3 a 10 cm de largo, lampiñas, acuminadas, con la base estrechada u obtusa, los pecíolos de 2 a 12 mm de largo. Inflorescencia terminal, en panículas poco o muy ramificadas, las ramas muy delgadas y alternas, de 2 a 12 cm de largo, las flores más distantes; brácteas y bracteo-las setáceas. Cáliz 5-partido casi hasta la base, sus estrechos segmentos casi iguales aplanados, como de 2 mm de largo. Corola rosada puberulenta, de 8 a 10 mm de largo, con el tubo casi igual o más corto que el limbo 2-labiado, el labio superior 2-dentado o 2-partido, el inferior 3-lobado. Estambres 2, insertos en el cuello de la corola; anteras 2-loculares, los sacos obtusos, óvulos 2 en cada cavidad del ovario. Cápsula comprimida, estipitada.

**PARTES EMPLEADAS.** Las ramas y las sumidades floridas.

**APLICACIONES.** Se emplea generalmente en el país, como pectoral y como sedante nervioso. Grosourdy dice que, además de tener mucha fama como pectoral se la tiene por vulneraria y resolútiva a

la vez. Agrega que la infusión se prepara con un manojo de sumidades floridas y media botella de agua; mucho más cargada sirve para hacer con bastante azúcar un jarabe pectoral muy apreciado que se toma por cucharadas 4 ó 6 veces al día. Esta sustancia entra en la composición del Elixir de Courcelles.

En Camagüey la usan para las afecciones del corazón y de los nervios. Souza menciona, además, otras dos especies de acantáceas cubanas: la **Elytraria planifolia** Leonard (*E. squamosa* aut., no, Lind), llamada en México **anisillo** que es usada como remedio para la bronquitis y la tos ferina; y **Dicliptera vahliana** Nees (*Diapedium assurgens* aut.), llamada en Cuba **gallito**, que en Yucatán se usa como un remedio para el asma.

Durante la Segunda Guerra Mundial, en Cuba, se usaba mucho la tila en sustitución del **tilo** porque éste último escaseaba. Muchas personas aseguran que es tan efectiva como el tilo.

También se halla en el mercado un producto anunciado como Té ruso, preparación en la que entran en un 25 % las hojas secas de la tila y, además, higos triturados y otros ingredientes.

Con el nombre de **tila** se conocen dos especies: la *Shetoma pectoralis* Raf., que es menos común, rastrera y más aromática y la **S. verticillaris** (Nils) Britton, que es la que comúnmente se usa para bordes de canteros en los jardines y también para envolver los ramos de flores. La primera especie es la más medicinal.

#### BIBLIOGRAFIA

GROSDURDY, R. de, **El médico botánico criollo**, t. 5, n. 428, p. 249.

ROIG, J. T., **Diccionario botánico de nombres vulgares cubanos**, pgs. 165, 659 y 661.

SOUZA NOVELO, N., **Plantas medicinales que viven en Yucatán**.

## Tito

**Eurya theoides** (Sw) Blume Fam. TEÁCEAS

**SINONIMOS.** *Cleyera theoides* Choisy, *Eroteum theoides* Sw., *Freziera theoides* Sw.

**OTROS NOMBRES VULGARES.** Esta especie no tiene nombre vulgar cubano; el nombre de **tito** es de Costa Rica. A la especie **Cleyera albo-punctata** (Griseb.) Krug & Urb. (*Eroteum albo-punctatum* Britt.), cubana, la llaman en Puerto Rico **teta prieta**.

**HABITAT Y DISTRIBUCION.** Es un arbusto o arbolito escaso, propio de las altas montañas, como la Loma del Gato y el Pico Turquino, en Oriente. Vive también en México, en otras Antillas y en Centroamérica.

**DESCRIPCION BOTANICA.** Arbusto o arbolito. Hojas alternas, serruladas, obovado-elípticas o elíptico-oblongas, de 4 a 13 cm de largo, agudas o acuminadas, agudas o aguditas en la base, más pálidas en la cara inferior, coriáceas, color verde amarillento cuando



secas. Flores axilares o laterales. Sépalos 5, imbricados, de 3 a 4 mm de largo, ciliados, sedosos exteriormente o lampiños. Pétalos 5, libres o casi libres, blancos. Estambres numerosos, adheridos a la base de la corola, las anteras comúnmente peludas. Ovario 2-3-locular; óvulos numerosos en placentas axilares; estilos delgados, unidos debajo; estigmas cortos. Fruto indehisciente, globoso, ovoideo, de 6 a 7 mm de largo. Semillas poco numerosas en cada celda, con endospermo carnoso.

**PARTES EMPLEADAS.** Las hojas.

Según Gómez de la Maza la planta es estimulante y en Jamaica la emplean como sustituto del té.

Otra especie de esta familia, *Laplacea curtyana* A. Rich., llamada **almendro** y propia de las altas montañas de Oriente, tiene según Maza, algunas aplicaciones médicas y se emplea para hacer palillos que sirven para limpiar y conservar la dentadura.

#### BIBLIOGRAFIA

GOMEZ DE LA MAZA, M., **Ensayo de Farmacofitología cubana**, ns. XLII y XLV, p. 20.

## Tomate

*Lycopersicum esculentum* Mill. Fam. SOLANÁCEAS

**SINONIMOS.** *L. lycopersicum* Karst., *Solanum lycopersicum* L.

**OTROS NOMBRES VULGARES.** **Tomate común, tomate placero** (Cuba); **love-apple, tomato** (Antillas Inglesas).

**HABITAT Y DISTRIBUCION.** Planta nativa de la América tropical continental, y cultivada en todas las regiones templadas y tropicales del mundo. En Cuba se ha vuelto subespontánea después del cultivo, y se la encuentra en terrenos yermos y cultivados de toda la Isla. Existe una variedad silvestre de frutos muy pequeños llamada **tomate cimarrón**.

**DESCRIPCION BOTANICA.** Planta anual, viscido-pubescente, muy ramificada, de 3 a 9 dm de alto. Hojas pecioladas, de 1,5 a 5 dm de largo, los segmentos estipitados, de ellos los 7 a 9 más grandes, aovados, u aovado-lanceolados, en su mayoría agudos, dentados, lobados o nuevamente divididos, los numerosos más pequeños, intercalados. Cima racemiformes de flores amarillas irregulares, laterales, opuestas a las hojas. Flores de 10 a 16 mm de ancho. Cáliz 5-partido, sus segmentos lineales casi igualando la corola. Corola enrodada, el tubo muy corto, el limbo 5-partido, plegado. Estambres 5, insertos en el cuello de la corola; filamentos cortos; anteras alargadas; soldadas o conniventes, longitudinalmente dehiscentes. Ovario 2-3-locular, estilo simple; estigma pequeño, acabezuelado. Baya de las plantas silvestres globosas o piriforme, muy modificada por el cultivo, el cáliz persistente en su base.

**PARTES EMPLEADAS.** El jugo y la pulpa del fruto.

**APLICACIONES.** Aparte de su empleo como condimento y como planta alimenticia, el tomate tiene hoy mucha demanda como planta medicinal, por sus propiedades tónicas y por su contenido en vitaminas. Además de estas aplicaciones, se usa el tomate como remedio casero para las quemaduras, para lo cual aplican un tomate abierto

encima de la parte quemada inmediatamente después de sufrido el accidente, con lo que se logra aplacar el dolor y hasta se impide que se formen ampollas o vejigas.

Según G. Pamo, el tomate se usa como astringente y forma parte de la pomada de tomate, que se emplea contra las hemorroides. Grosourdy incluye al tomate entre las plantas narcóticas. Existen preparaciones farmacéuticas que emplean el jugo de tomate.

#### BIBLIOGRAFIA

GOMEZ PAMO, *Tratado de materia farmacéutica vegetal*, t. 2, p. 256.

GROSOURDY, R. de, *El médico botánico criollo*, t. 4, p. 398.

## Tomillo\*

*Thymus vulgaris* L. Fam. LABIADAS

**OTROS NOMBRES VULGARES.** *Thymo* (Estados Unidos y Antillas Inglesas).

**HABITAT Y DISTRIBUCION.** Planta europea y asiática, cultivada en Cuba en la región oriental, donde se emplea como condimento del mismo modo que se hace con el perejil en el resto de la Isla.

**DESCRIPCION BOTANICA.** Planta suberecta de 15 a 20 cm de altura, las ramas delgadas, rígidas y leñosas, usualmente blanco-pubescentes; hojas sésiles, lineales a ovales como de 6 mm de largo, fasciculadas; hojas florales de lanceoladas a ovales; verticilos florales flojamente multifloros en racimos densos semejantes a cabezuelas, en las ramillas o racemoso-amontonados en el extremo de los tallos; pedicelos delgados, poco más o menos del largo del tubo del cáliz; flores con puntos resinosos, cáliz peludo en la garganta, los dientes del labio superior lanceolados, los del labio inferior aleznados y ciliados; corola lila o purpúrea, el tubo poco o nada saliente.

**APLICACIONES.** Esta planta posee propiedades: «estomacales, estimulantes, tónicas y emenagogos».

«Se usa en infusión: de 10 a 15 g de hojas para 1 litro de agua, se tomará una taza después de las comidas para estimular los órganos debilitados. También la infusión de **tomillo** (60 g de hojas para 1 litro de agua añadiendo después 250 g de vinagre), se usa en lociones 3 veces al día contra las llagas gangrenosas, y se le puede emplear con éxito contra las picaduras y mordeduras de animales venenosos, y como medio abortivo de las pústulas de viruela» (Dr. P. Alvarez).

»El olor de la planta nos indica en seguida que debe contener timol, lo que se confirma por el análisis químico. También contiene carvacol como el serpol.

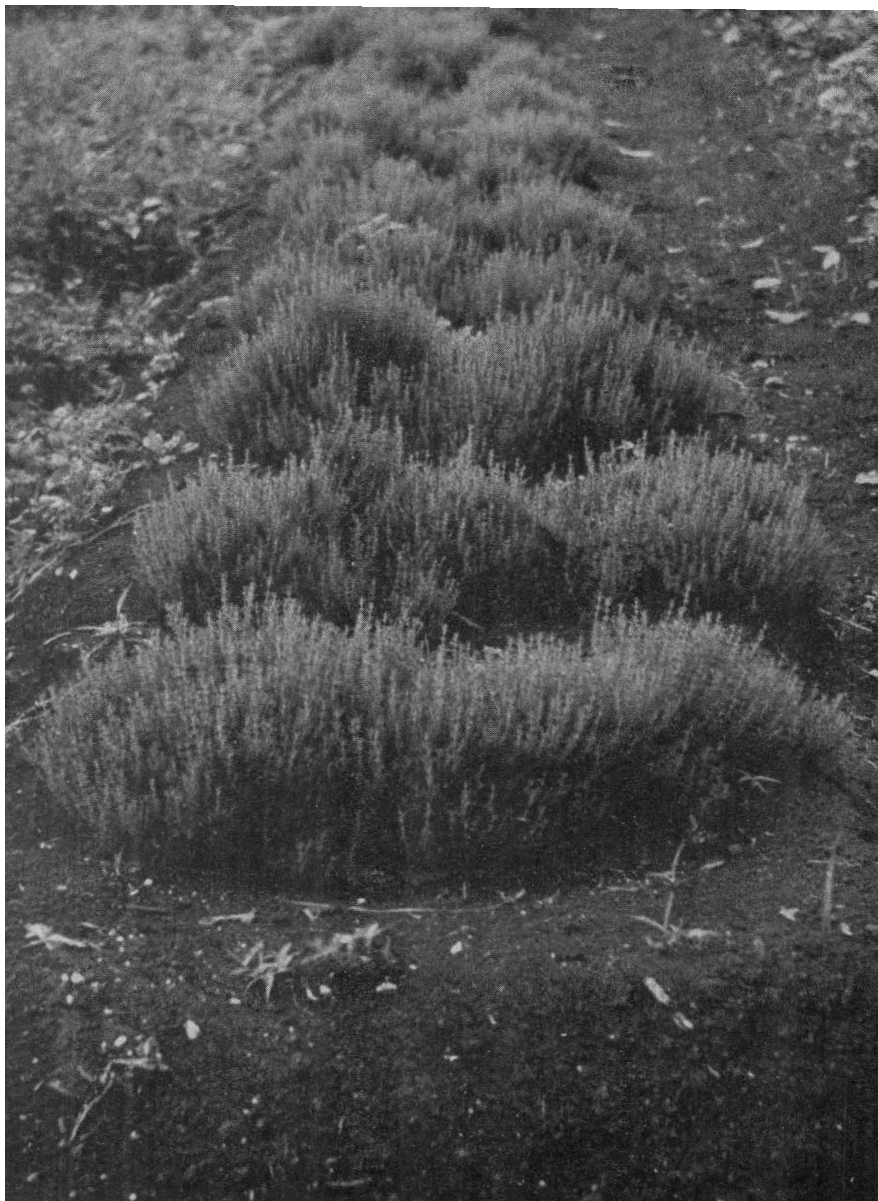
»Está indicado como antihelmíntico. Se le utiliza en el tratamiento de los oxiurus. Es igualmente antiespasmódico. Se le emplea también como revulsivo en el bálsamo de Oppodeldock» (Trouard).

En Oriente se emplea como cocimiento y también como estomacal. En Camagüey lo usan seco; en La Habana no se cultiva pero se le emplea vulgarmente para preparar tisanas tónicas para el estómago, y como sudoríficas y calmantes de la tos ordinaria y de la tos ferina. Se usa también en los embutidos y para conservar las carnes.

**CULTIVO.** Durante varios años el tomillo se ha cultivado en nuestros terrenos y siempre se ha dado tan bien como la menta, y al igual que ésta se propaga de estaquitas. Es extraño que en La Habana no se ha hecho popular esta planta como en Oriente. Sería aconsejable divulgar el empleo del tomillo como condimento, lo mismo que la **bija**, y la **cúrcuma** como colorante.

En Europa se hace la plantación en marzo y abril, y se podan las plantas cada 4 ó 5 años cortando las macollas.

Fig. 52. TOMILLO.  
*Thymus vulgaris* L. Cantero de Tomillo.



#### **BIBLIOGRAFIA**

ALVAREZ, Dr. P., **Yerbas medicinales.**

BAILEY, L. H., **Manual of Cultivated Plant**, p. 641.

PEREZ ARBELAEZ, E., **Plantas medicinales de Colombia**, p. 243.

TROUARD RIOLLE, Y., **Les plantes medicinales**, p. 108.

748

## Toronjil

*Mentha citrata* Ehrh. Fam. LABIADAS

**SINONIMOS.** *M. aquatica* glabrata Benth.

**OTROS NOMBRES VULGARES.** Yerbabuena (Cuba); bergamot min (Estados Unidos); agua florida (Puerto Rico); bergamota (Argentina).

**HABITAT Y DISTRIBUCION.** Yerba cultivada en patios, jardines y bateyes con fines medicinales. Es de origen europeo.

**DESCRIPCION BOTANICA.** Yerba perenne, estolonífera, con tallos radicantes; tallo débil, decumbente o ascendente de 3 a 6 dm de largo. Hojas de peciolo fino, delgadas, aovadas u orbiculado-aovadas, obtusas, o las más altas agudas en el ápice, agudamente aserradas, las más grandes como de 5 cm de largo; verticilos de flores en espigas terminales cortas y obtusas, y también en las axilas más altas; cáliz lampiño, sus dientes aleznados, de la mitad del largo del tubo o más largos; corola lampiña.

Esta especie se encuentra algo escapada del cultivo en Puerto Rico, Estados Unidos, las Bahamas y Cuba. Ocasionalmente se encuentra cultivada en los jardines de Puerto Rico y las Islas Vírgenes.

**APLICACIONES.** En Cuba se usa en cocimiento, como sedante nervioso y para los dolores de estómago. También se emplea para los cólicos de parto, para lo cual se prepara un cocimiento con varias ramitas en agua endulzada, por espacio de 5 minutos, la cantidad que el paciente pueda tolerar; se asegura que abrevia el parto y disminuyen los dolores.

### BIBLIOGRAFIA

CRAVERI, C., *Manuali hoepli*, p. 144.

GOMEZ PAMO, *Materia farmacéutica vegetal*, p. 806.

HENKEL, A., Bull. 89, Bureau of Plant Industry, U.S.D.A.

JOHNSON, L., *Manual de Botánica Médica*, N. Americana, p. 208.

SOUZA NOVELO, N., *Plantas medicinales que viven en Yucatán*.

## Toronjil de menta

*Mentha piperita* L. Fam. LABIADAS

**SINONIMOS.** *M. officinalis* L.

**OTROS NOMBRES VULGARES.** Menta, menta inglesa, menta piperita, yerbabuena de olor de pimienta (Cuba); pepper mint (Estados Unidos).

**HABITAT Y DISTRIBUCION.** Yerba aromática, cultivada en patios y jardines, no común. Es originaria del Viejo Mundo, y se cultiva mucho en Inglaterra y en Estados Unidos.

**DESCRIPCION BOTANICA.** Yerba aromática con el tallo ramoso, cuadrangular, con el tallo y las ramas verdes, o rojo púrpuro. Hojas simples, opuestas, pecioladas, inclinadas hacia abajo, aovadas, agudas, algo redondeadas en la base, aserradas en los

bordes con los dientes finos, rectos y extendidos; color verde oscuro en la cara superior y más claro en la inferior; pubescentes en ambas caras, pero más en la inferior, en donde existen en su mayoría los pelos glandulares y donde se ven perfecta y distintamente todos los nervios; con puntos traslúcidos. Flores pequeñas en verticilos blancos. Cáliz 10-nervio, regular o ligeramente 2-labiado, 5-dentado; tubo de la corola más corto que el cáliz, el limbo 4-partido, el lóbulo posterior algo más ancho que los otros. Estambres 4, iguales, dentados, incluidos o salientes, a veces imperfectos; filamentos lampiños; anteras 2-lo-culares, las celdas paralelas. Nuececillas ovoides, lisas.

**PARTES EMPLEADAS.** Las hojas y las sumidades floridas.

**APLICACIONES.** «La menta piperita es tónica, excitante y carminativa. Se emplea en infusión y para obtener el agua destilada, el alcoholato y la esencia» (G. Pamo).  
«Es un remedio bien conocido para los trastornos intestinales y del estómago» (Henkel).

El aceite de menta piperita, destilado de esta planta, figura como droga oficial en la Farmacopea de Estados Unidos. En Cuba se usa en cocimiento para afecciones del estómago y contra las jaquecas. Grosourdy incluye esta planta entre los estimulantes generales, anafrodisíacos, hipostenizantes cardiovasculares, antidismenorreicos y antihipocondríacos.

Según Arias y Costas:

«Empleada en infusión ocasiona un efecto vivísimo en el aparato digestivo, y sobre el sistema nervioso su acción es enérgica. Son útiles los cocimientos de menta aplicados en fomentaciones para combatir la sarna y también las contusiones.»

Desde hace varios años venimos cultivando la menta piperita y también hemos destilado su aceite esencial para enviar muestras a las droguerías del país y al extranjero. Esta es una de las plantas medicinales que pueden más fácilmente industrializarse en Cuba, para el consumo dietético y para la extracción de la esencia de menta y mentol.

En Estados Unidos y en Inglaterra se cultiva esta planta en gran escala para suplir la demanda de las droguerías, para el consumo como condimento y para extraer la esencia de menta y el mentol.

En Santiago de Cuba y en La Habana emplean esta planta para remedios caseros, usándola del mismo modo que la yerbabuena.

## BIBLIOGRAFIA

ARIAS, H. y COSTAS, F., **Plantas medicinales**, p. 108.

GOMEZ PAMO, **Materia farmacéutica vegetal**, t. 1, p. 808 y t. 2, pgs. 147 y 583.

GROSOURDY, R. de, **El médico botánico criollo**, t. 3, ns. 251 y 293.

HENKEL, A., «American medicinal leaves and herbs», Bull. ns. 189 y 219, Bureau of Plant Industry, U.S. D.A.

ROIG, J. T., «La menta: cultivo comercial», *Revista Nacional*, jul. 1942, La Habana.

«La destilación de plantas aromáticas: la menta piperita», *Revista Nacional*, n. 17, abr. 1943, La Habana.

«Planta aromática que debe cultivarse en escala comercial; la menta piperita», *Agronomía*, Año II, n. 9, sep. 1942, La Habana.

## 750 Tostón

**Boerhaavia diffusa** L. Fam. NICTAGINÁCEAS

**SINONIMOS.** *B. caribaea* Jacq., *B. coccinea* Mill., *B. hirsuta* Willd., *B. paniculata* L.C. Richard, *B. viscosa* Lag et Rodr.

**OTROS NOMBRES VULGARES.** Mata pavo, pendejo de perro (Cuba); mata pavo, tostón, yerba de perro (Puerto Rico); patagone (Antillas Francesas); spreading hog-weed (Antillas Inglesas).

**HABITAT Y DISTRIBUCION.** Yerba muy común en terrenos yermos, campos cultivados, orillas de los ríos y aun en las calles y aceras de los pueblos de campo. Se la halla también en las demás Antillas Mayores, en las Islas Vírgenes, la Florida, desde México a través de la América continental hasta la parte norte de Sudamérica y en el Africa tropical. Ofrece distintas razas que difieren en la pubescencia y en el tamaño de los frutos.

**DESCRIPCION BOTANICA.** Yerba perenne, procumbente o ascendente, ramificada, de 3 a 12 dm de alto, a menudo pubescente, al menos en la parte baja, las ramas lampiñas o puberulentas. Hojas opuestas, de rombico-aovadas a oblongas o casi orbiculares, de 2 a 6 cm de largo y de 0,8 a 5 cm de ancho, redondeadas, obtusas u ocasionalmente agudas en el ápndice, truncadas, redondeadas o subacorazonadas en la base, con el pecíolo delgado, enteras u onduladas. Flores perfectas, en panículas delgadas, a menudo de 3 dm de largo, subtendidas por brácteas diminutas; sus ramas casi filiformes, lampiñas o puberulentas; flores rojizas, de 2 mm de ancho. Cáliz campanulado o funeliforme, caduco; el limbo extendido, 5-lobado. Estambres de 1 a 5, filamentos delgados, soldados en la base. Ovario estipitado; estilo filiforme; estigma peltado. Fruto un antocarpio obovoide de 2,5 a 4 mm de largo, 5-asurcado, glandular. Semillas adheridas al pericarpio; embrión uncinado.

**PARTES EMPLEADAS.** La raíz y los tallos.

**APLICACIONES.** Según Grosourdy la raíz de esta planta, como las de otras especies del mismo género, es algo aromática y se considera antiespasmódica, útil contra los accidentes epilépticos. Se recomienda el uso de la infusión, preparada con medio manojo hasta uno de dicha raíz, machacada convenientemente, y media botella de agua hirviente, contra el histerismo, la corea y algunas otras enfermedades nerviosas.

Agrega Grosourdy que las raíces han sido empleadas como emetocárticas con muy buenos resultados y que ellas constituyen un emético bastante poderoso, llamado *Ipecacuana de Cayena*. Otros autores aseguran que el cocimiento de esa raíz es bueno contra la disentería, y que también es diurético.

Según Drury, la **B. diffusa** es un buen expectorante y ha sido prescripto en el asma, con marcado éxito, administrado en forma de polvo, decocción e infusión. Tomada en gran cantidad actúa como emético.

Según el *Almanaque del Ministerio de Agricultura* de la República Argentina, la raíz tiene propiedades estimulantes sobre la secreción biliar; los tallos foliáceos son diuréticos y contienen boerhavinina y ácido boerhavico.

Otras dos especies cubanas, de la misma familia **B. erecta** L., también llamada tostón, y **Comnicarpus scandens** (L.) Standley. (*B. scan-*

*dens* L.); llamada **bejuco de purgación** en Cuba y **pegapollo**, en Puerto Rico, tienen propiedades análogas. La raíz de esta última especie, dice Grosourdy, que tiene fama contra las purgaciones, en decocción.

El nombre de **tostón** se aplica también a las especies **Trianthema postulacastrum** L. (V. **verdolaga de playa**) y **Boldea purpurascens** Cav. ex Lag. (V. **Nitro**).

Según Pittier, en Venezuela usan el cocimiento de las raíces de la *B. paniculata* Rich, para contener las hemorragias.

En el Brasil, según Teixeira, usan como medicinal la *B. hirsuta* Willd, que en el país se llama **herva tostao**. Emplean la raíz, como diurética, colagoga y antihistérica. Dice Teixeira:

«Es un medicamento empleado con éxito en la fiebre biliosa y el paludismo, en la ictericia, las congestiones del hígado y del bazo. Preconizada contra la hidropesía, insuficiencia renal y la albuminuria. Según Martius, contiene un jugo amargo que resuelve las congestiones hepáticas. El pueblo del interior la emplea muchísimo.»

En La Habana y en Camagüey se emplea esta planta como depurativa.

## BIBLIOGRAFIA

DRURY, H., **Useful Plants of India**, p. 82.

GROSOURDY, R. de, **El médico botánico criollo**, t. 3, ns. 292 y 495 y t. 4, n. 782.

PITTIER, H., **Plantas usuales de Venezuela**, p. 386.

STANDLEY, P.C., **Trees and Shrubs of Mexico**, p. 262.

TEIXEIRA DA FONSECA, E., **Plantas medicinales brasileñas**, p. 62. **Almanaque del Ministerio de Agricultura**, República Argentina, 1934.

## Trébol de agua

*Nymphoides humboldtianum* (H.B.K.) Kuntze.

Fam. GENTIANÁCEAS

**SINONIMOS.** *Limnanthemum humboldtianum* Griseb.; *L. grayanum* Gris., *Villarsia humboldtiana* H.B.K.

**OTROS NOMBRES VULGARES.** **Trébol criollo** (Cuba); **water snowflake** (Jamaica); **yerba de hicotea** (Puerto Rico); **trèfle d'eau** (Antillas Francesas); **soldanella d'agua** (Brasil).

**HABITAT Y DISTRIBUCION.** Yerba acuática, común en lagunas, ciénagas y charcos permanentes de toda la Isla. Existe igualmente en las demás Antillas Mayores, en la isla de Guadalupe y en la América tropical continental.

**DESCRIPCION BOTANICA.** Yerba acuática, lampiña, con rizomas; raíces alargadas y numerosas. Tallos robustos, como de 4 dm de largo o menos. Hojas solitarias, orbiculares o reniforme-orbiculares, algo carnosas, profundamente acorazonadas, de 8 a 12 cm de ancho, cortamente pecioladas, enteras o repandas. Flores en una umbela sésil en la base del pecíolo; pedicelos pocos o muchos, delgados, de 3 a 10 cm de largo, reflexos