

**FAMILIA Phyllostomidae**

Es la familia más diversa de los trópicos de América, con más de 140 especies reconocidas. Se caracteriza por la presencia de una hojuela nasal en forma de punta de lanza. Esta familia muestra la mayor diversidad de hábitos tróficos e incluye gran cantidad de especies frugívoras y nectarívoras. No obstante, las especies de la subfamilia Phyllostominae basan su alimentación en los insectos, aunque existen algunas que depredan sobre pequeños vertebrados. Estos murciélagos se caracterizan por presentar una dentición muy primitiva y con grandes cúspides, el uropatagio muy desarrollado y orejas grandes. En Cuba, el único insectívoro perteneciente a esta familia es el murciélago orejudo (*Macrotus waterhousei*).

***Macrotus waterhousei***

**DISTRIBUCIÓN.** El murciélago orejudo se distribuye desde el suroeste de Estados Unidos hasta Guatemala y en las Antillas Mayores incluyendo Bahamas e Islas Caimán. Se reconocen seis subespecies, de las cuales *Macrotus waterhousei minor* se encuentra en Cuba e Islas Caimán. En el



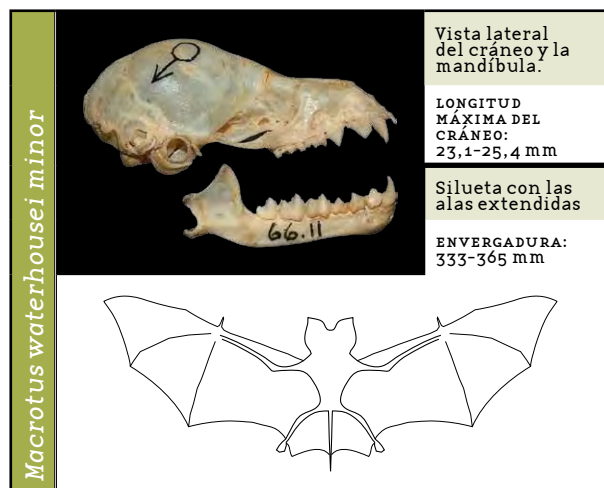
© CARLOS A. MANCINA

**FIGURA 13.** Las grandes orejas del murciélago orejado (*Macrotus waterhousei*) le permiten detectar el movimiento de sus presas sobre la vegetación o el suelo.

archipiélago cubano el murciélago orejado es común y su distribución abarca toda la isla principal y la Isla de la Juventud. Es el más abundante en los pequeños cayos que rodean el norte de Cuba (se ha encontrado al menos en 19, entre ellos, Santa María, Coco, Romano, Guajaba, Guillermo, etc.)

**CARACTERÍSTICAS Y MORFOMETRÍA.** Su tamaño es mediano: 12-18 g de masa corporal, 47-56 mm de antebrazo y 333-365 mm de envergadura. El hocico es fino con una hojuela nasal desarrollada y grandes ojos. La coloración del pelaje es parda (**FIG.13**). Se diferencia de los demás insectívoros por la presencia de hojuela nasal prominente y por sus grandes orejas solo comparables a las del murciélago de Koopman (*Antrozous koopmani*).

**ECOLOGÍA.** Se refugia mayormente en cuevas, y en otros tipos de refugio como solapas costeras y estructuras antrópicas. En las cuevas forma colonias de varios cientos, aunque es común encontrarlo en grupos pequeños. Al parecer, utiliza algunos refugios de manera temporal. El



Macrotus waterhousei minor

Vista lateral del cráneo y la mandíbula.

LONGITUD MÁXIMA DEL CRÁNEO: 23,1-25,4 mm

Silueta con las alas extendidas  
ENVERGADURA: 333-365 mm

DATOS TOMADOS DE SILVA (1979).



© CARLOS A. MANCINA

© EDUARDO REYES

**FIGURA 14.** murciélago orejado (*Macrotus waterhousei*) en pleno vuelo.

155



**FIGURA 15.** Restos de alas de mariposas y coleópteros capturados por el murciélago orejado (*Macrotus waterhousei*), la acumulación de restos de insectos son un elemento común en los refugios de esta especie.

mayor número de hembras gestantes se observa entre los meses de abril a mayo; la lactancia puede durar hasta agosto. Comienza su actividad de forrajeo entrada la noche (**FIG.14**); captura sus presas perchando y dentro de la vegetación gracias a su vuelo lento y de alta maniobrabilidad. Sus refugios nocturnos pueden ser identificados por la acumulación de grandes alas y restos de insectos como mariposas, esperanzas, libélulas y escarabajos (**FIG.15**).

### FAMILIA Natalidae

Se reconocen al menos ocho especies de los también conocidos como murciélagos de oreja de embudo, todas endémicas de la región neotropical. Estos pequeños murciélagos presentan el hocico alargado y angosto, y la frente levantada abruptamente hacia arriba dando aspecto de cara de pato. Sus orejas se caracterizan por ser grandes y redondeadas, similar a un embudo. Las patas son extremadamente largas y delgadas; la cola es muy larga y se encuentra encerrada en el uropatagio que está muy desarrollado en estas especies. Los machos adultos tienen una glándula en el hocico conocida como órgano natárido. Son murciélagos de coloración amarillenta a rojiza o castaño oscuro. En Cuba habitan tres especies de natálidos, todos son cavernícolas obligatorios. Son de vuelo lento, muy parecido al de las mariposas nocturnas; en los refugios vuelan muy pegados al techo o a las paredes.

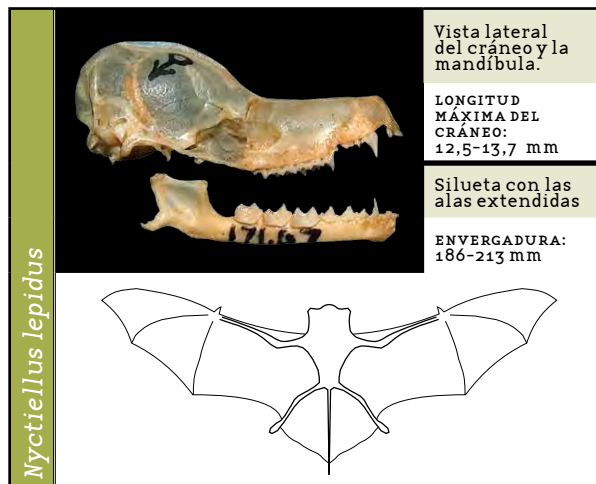
### *Nyctiellus lepidus*

**DISTRIBUCIÓN.** El "murciélagos mariposa", exclusivo de Cuba y Las Bahamas, es una especie monotípica. En Cuba se encuentra bien distribuida por todo el archipiélago incluyendo la Isla de la Juventud.

**FIGURA 16.** Rostro del murciélagos mariposa (*Nyctiellus lepidus*).



© CARLOS A. MANCINA



*Nyctiellus lepidus*

DATOS TOMADOS DE SILVA (1979).

**CARACTERÍSTICAS Y MORFOMETRÍA.** Es el más pequeño de todos los murciélagos cubanos: 2-3 g de masa corporal y 27-32 mm de antebrazo. El hocico es ancho y corto, aplanado dorso-ventralmente. La coloración del pelaje es pardo-amarillenta, aunque existen poblaciones donde los individuos son muy rojizos (FIG.16).

**ECOLOGÍA.** Estrictamente cavernícola, forma colonias en los salones calurosos y húmedos, aunque raras veces se les encuentran dentro de las cuevas de calor. Los individuos perchan separados unos de otros (FIG.17). Comienzan la actividad de forrajeo alrededor de la puesta del sol y el éxodo es nutrido. El mayor porcentaje de hembras gestantes se observa entre los meses de abril a julio, y la lactancia puede durar hasta septiembre. Las hembras seleccionan lugares más internos dentro de la cueva para formar sus colonias de maternidad y los machos se aíslan de las hem-



© ABEL HERNÁNDEZ

**FIGURA 17.** Colonia de murciélagos mariposa (*Nyctiellus lepidus*).

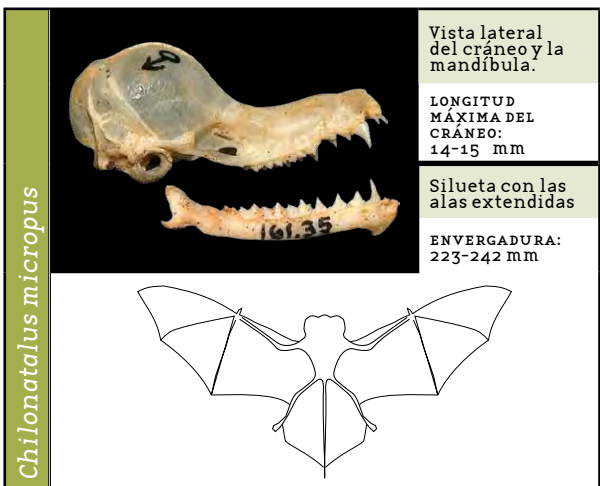
bras durante el período reproductivo. El vuelo es lento y a baja altura dentro de la vegetación, donde cazan insectos fundamentalmente de los órdenes Homoptera y Diptera.

### *Chilonatalus micropus*

**DISTRIBUCIÓN.** El "murciélagos oreja de embudo chico" se distribuye en Cuba, La Española, Jamaica, Bahamas y la Isla de Providencia. Se reconocen tres subespecies de las cuales *Chilonatalus micropus macer* es endémica de Cuba.

**CARACTERÍSTICAS Y MORFOMETRÍA.** Tamaño pequeño: 2-4 g de masa corporal y 30-35 mm de antebrazo. Es muy similar al murciélagos mariposa pero de extremidades inferiores más alargadas y el plagiopatagio sólo le llega a la mitad de la tibia. Además, presenta espolones más largos que cubren más de la mitad del borde libre del uropatagio. En los machos es frecuente observar una notable protuberancia carnosa (órgano natárido) entre el nacimiento interno de las orejas (FIG.18). La coloración del pelaje va desde rojiza hasta amarillenta.

**ECOLOGÍA.** Utiliza las cuevas como refugio diurno, preferentemente las abrigadas y húmedas, incluyendo cuevas de calor. Forma grupos numerosos, manteniendo el esparcimiento entre individuos. La especie es probablemente cre-



puscular, comienza su actividad después de la puesta de sol. Se observó recientemente un parto a finales del mes de junio dentro de la cueva La Barca, en el salón de calor, donde la colonia era muy numerosa y varias hembras se encontraban gestantes en ese momento. El vuelo dentro de la cueva es lento, semejante al vuelo de una mariposa nocturna, muy cercano al techo y las paredes. Se alimenta de insectos que caza al vuelo (FIG. 19).

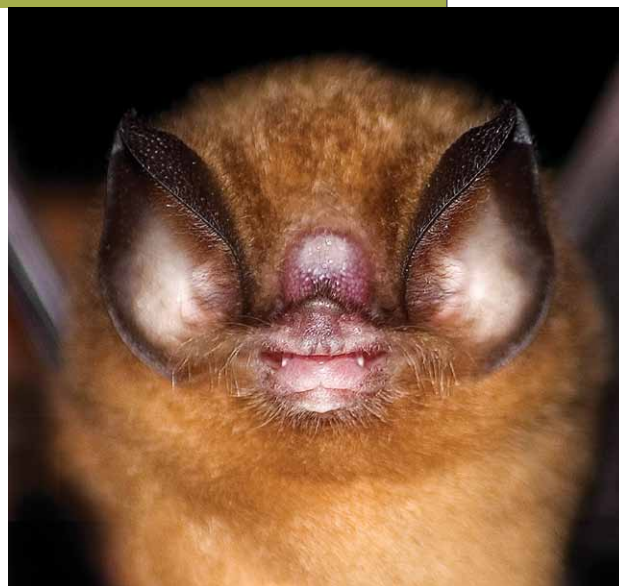
**FIGURA 19.** Murciélago oreja de embudo chico (*Chilonatalus micropus macer*) en vuelo. La gran membrana de la cola (uropatagio) funciona a modo de red para capturar pequeños insectos.



© CARLOS A. MANCINA

### *Natalus primus*

**DISTRIBUCIÓN.** El "murciélago oreja de embudo grande" es endémico de Cuba. Al parecer, en el Cuaternario tuvo una amplia distribución en la Isla, dado que sus restos fósiles y subfósiles son relativamente frecuentes en muchas localidades. En 1992, una población fue "redescubierta" en



© RAIMUNDO LÓPEZ-SILVERO

**FIGURA 18.** Rostro de un murciélago oreja de embudo chico (*Chilonatalus micropus*). Nótese la protuberancia carnosa (órgano natálido) en la parte superior del hocico.



**FIGURA 20.** Rostro de un murciélago oreja de embudo grande (*Natalus primus*).

cueva La Barca, Península de Guanahacabibes, en el extremo más occidental de Cuba, y representa el único refugio conocido de esta especie (MAPA 1). Debido a su limitada distribución mundial está considerada en Peligro Crítico de Extinción.

**CARACTERÍSTICAS Y MORFOMETRÍA.** Murciélago de mediano tamaño: 7-13 g de masa corporal y 46-52 mm de antebrazo. Es el más grande de los natálidos cubanos. El hocico es largo y aplanado dorsalmente, las orejas tienen forma cuadrada con la punta redondeada y son relativamente largas. Su pelaje es largo y suave, y la coloración varía desde grisácea hasta amarillo-anaranjada (FIG. 20).



**FIGURA 21.** El murciélago oreja de embudo grande (*Natalus primus*) es la especie de mayor tamaño de la familia en las Antillas.



*Natalus primus*

Vista lateral del cráneo y la mandíbula.

LONGITUD MÁXIMA DEL CRÁNEO: 18,1-19,9 mm

DATOS TOMADOS DE TEJEDOR ET AL. (2005).

**ECOLOGÍA.** Como el resto de los natálidos se refugia exclusivamente en cuevas, donde mantiene una conducta moderadamente gregaria. La colonia de cueva La Barca es de unos cientos de individuos. Usualmente se cuelgan de la parte más baja de la pared y reposan espaciados unos de otros. El período reproductivo parece extenderse desde junio hasta septiembre. La colonia se mueve en este período hacia la trampa térmica, sobre todo entre los meses de junio y agosto; durante los restantes meses se les puede encontrar en lugares más frescos dentro de la cueva. El vuelo es lento y maniobrable. Se alimenta de insectos, fundamentalmente de lepidópteros, grillos y coleópteros pequeños (FIG. 21).

#### FAMILIA Molossidae

Esta familia tiene una distribución cosmopolita y la integran aproximadamente unas 100 especies. Sus integrantes son conocidos como de “cola libre” debido a que la cola se proyecta más allá del borde libre del uropatagio. El cuerpo es aplanado con alas muy angostas que les permiten desarrollar vuelos rápidos; por lo general son cazadores en espacios abiertos. Sus ojos son pequeños y las orejas plegadas de manera compleja y distintiva que cubren la frente y parte de la cara. Los labios son grandes y, en algunos géneros, el superior está arrugado con surcos verticales. Las extremidades inferiores son cortas y fuertes, y las patas anchas y peludas. El pelaje tiene textura aterciopelada con coloración café, gris o negra. En Cuba habitan seis especies de molósidos.

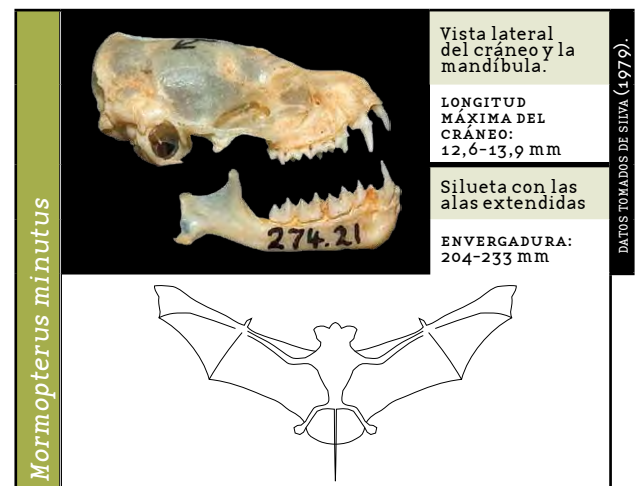
#### *Mormopterus minutus*

**DISTRIBUCIÓN.** El “murciélago chico de las jatas” es una especie endémica de Cuba. Su distribución abarca varias localidades de las provincias centrales y orientales (MAPA 1), asociada a la distribución de la palma jata (*Copernicia gigas*) que es su refugio diurno preferencial. Debido a la modificación y pérdida de sus hábitats y su especialización en el uso de estas palmas como refugio, está considerada Vulnerable a la Extinción.



**FIGURA 22.** El murciélago chico de las jatas (*Mormopterus minutus*) es una de las especies más pequeñas de la familia Molossidae.

**CARACTERÍSTICAS Y MORFOMETRÍA.** Es uno de los molósidos más pequeños del mundo: 5-8 g de masa corporal y 28-33 mm de antebrazo (FIG. 22). El hocico es alargado y fino, el labio superior sobresale considerablemente al inferior. El pelaje es denso y corto, de color gris parduzco.



*Mormopterus minutus*

Vista lateral del cráneo y la mandíbula.

LONGITUD MÁXIMA DEL CRÁNEO: 12,6-13,9 mm

Siluetas con las alas extendidas

ENVERGADURA: 204-233 mm

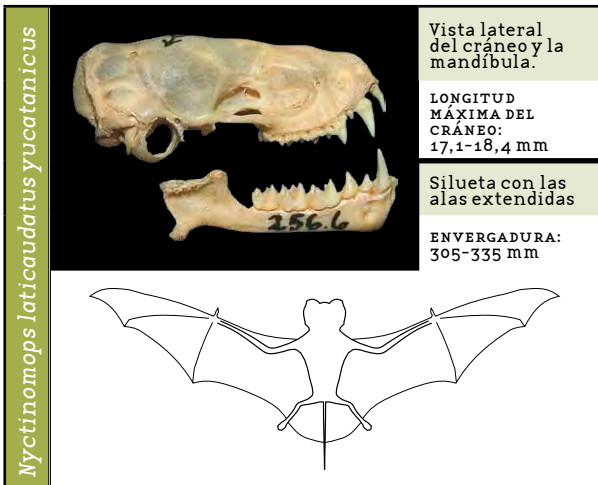
DATOS TOMADOS DE SILVA (1979).

© CARLOS A. MANCINA

**ECOLOGÍA.** Su refugio preferido es la palma jata, cuya porción inferior del follaje conserva muchos penachos secos donde los murciélagos forman colonias muy numerosas (FIG. 23). Se conocen colonias que usan estructuras de origen antrópico, y pensamos que el uso de este tipo de refugio podría incrementar su área de distribución en la Isla. Sin embargo, la expansión de su rango de extensión podría estar limitada por la posible competición por el refugio con otros molósidos abundantes y sinantrópicos como el "murciélago casero" (*Molossus molossus*). Las palmas ocupadas por *Mormopterus minutus* se identifican inmediatamente por la acumulación del guano alrededor de la base del tronco. El período reproductivo va desde junio hasta octubre, con un tiempo de lactancia corto entre junio y julio. Comienza su actividad de forrajeo en el crepúsculo. El vuelo es relativamente lento y en espacios abiertos, donde captura sus presas, principalmente hormigas voladoras. Al parecer no cazan muy alejados de sus refugios.

### *Nyctinomops laticaudatus*

**DISTRIBUCIÓN.** Desde América Central hasta Suramérica, en las Antillas sólo se ha reportado en Cuba. Se reconocen cinco subespecies, de las cuales *Nyctinomops laticaudatus yucatanicus* es la que está presente en Cuba. Los registros de la especie han sido fundamentalmente en las regiones centrales y orientales del país, pero grabaciones acústicas recientes en la provincia de Pinar del Río registraron llamadas o señales de ecolocalización muy similares a las de esta especie en Centroamérica, por lo que no se descarta la posibilidad de que habite por toda la isla.



**CARACTERÍSTICAS Y MORFOMETRÍA.** Es una especie de mediano tamaño: 8-13 g de masa corporal y 40-45 mm de antebrazo. El hocico es estrecho, el labio superior está profundamente arrugado con pliegues verticales, las orejas son grandes y redondeadas con los bordes superiores unidos en la frente. El pelaje es denso pero no muy largo y de color pardo.



**FIGURA 23.** Grupo de *Mormopterus minutus* saliendo del refugio al comienzo de su actividad nocturna. Monte Malo, Ciego de Ávila.

**ECOLOGÍA.** Suele refugiarse en el follaje de la palma jata y en intersticios disponibles en paredes de madera. Puede formar grupos mixtos con *Mormopterus minutus*. Su actividad nocturna es desconocida pero probablemente sea vespertina como la mayoría de los molósidos. Los partos suelen comenzar en junio, pero se dispone de poca información sobre su reproducción. Se alimenta de insectos que caza al vuelo.

### *Nyctinomops macrotis*

**DISTRIBUCIÓN.** El "murciélago grande de cola libre" se distribuye desde el suroeste de Norteamérica hasta el noreste de Argentina; en las Antillas está presente en Cuba, Jamaica y La Española. Es una especie monotípica y relativamente común en el archipiélago cubano.

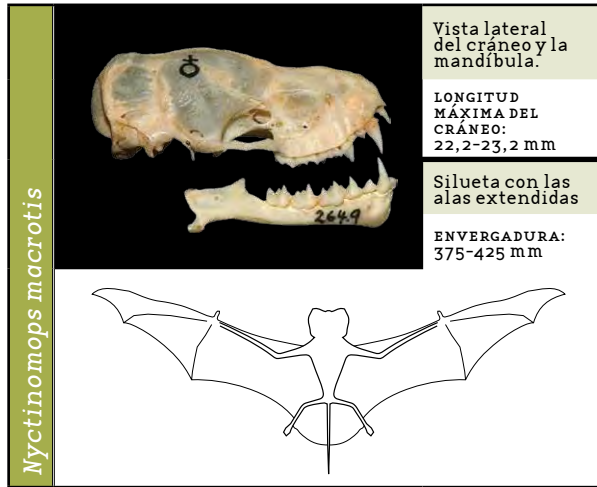
**CARACTERÍSTICAS Y MORFOMETRÍA.** Murciélago de tamaño grande: 17-24 g de masa corporal y 54-63 mm de antebrazo. El hocico es estrecho con pliegues verticales y arrugas en el labio superior. Las orejas son tan anchas como largas y unidas sobre la frente. El pelaje es denso, no muy largo y de color pardo (FIG. 24).

**FIGURA 24.** Murciélago grande de cola libre (*Nyctinomops macrotis*) en vuelo.



**FIGURA 25.** Murciélago brasileño de cola libre (*Tadarida brasiliensis*) en pleno vuelo.

© CARLOS A. MANCINA

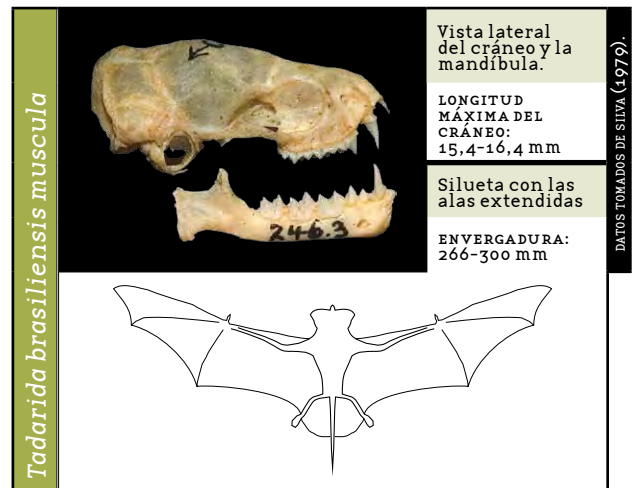


**ECOLOGÍA.** Suele ocupar concavidades llanas en techos y paredes de las cuevas, formando pequeños grupos de 2 a 4 individuos; en ocasiones se pueden encontrar individuos solitarios. En las cuevas generalmente prefiere las zonas de penumbra. En las edificaciones ocupa ranuras en los arquivanos de viviendas coloniales. Sobre su reproducción sólo se conoce que la fecha de parto más temprana es junio. El vuelo es extremadamente rápido y forrajea a gran altura. Otros aspectos sobre su biología son desconocidos en Cuba.

### *Tadarida brasiliensis*

**DISTRIBUCIÓN.** El "murciélago brasileño de cola libre" o "guanero" es uno de los mamíferos más ampliamente distribuido en el hemisferio occidental. Habita desde el norte de Estados Unidos hasta el sur de Suramérica, en la subregión patagónica. Está presente en todas las Antillas Mayores y en once islas de las Antillas Menores. Se reconocen nueve subespecies, de las cuales sólo *Tadarida brasiliensis muscula* habita en Cuba, incluida la Isla de la Juventud, y en Islas Caimán. En el archipiélago cubano es una especie común.

**CARACTERÍSTICAS Y MORFOMETRÍA.** Es un murciélago relativamente pequeño: 6-11 g de masa corporal y 36-43 mm de antebrazo. El hocico no es muy estrecho, el labio su-



perior es profundamente arrugado y sus orejas son tan anchas como largas, casi unidas sobre la frente. El pelaje es denso y corto, de color pardo (FIG. 25).

**ECOLOGÍA.** Es una especie oportunista en la selección del refugio, en las cuevas utiliza las cámaras y galerías más ventiladas y frescas. Acostumbra a formar grandes agregaciones en sus refugios, creando una masa compacta. Además de las cuevas, puede utilizar durante el día las estructuras arquitectónicas, los árboles huecos y el interior de los techos de casas de campo construidos con guano. Es una especie que inicia su actividad alrededor de la puesta del sol. El período reproductivo es corto, las hembras gestantes se observan entre los meses de abril a junio, y la lactancia puede durar hasta agosto. Vuela a gran altura, de forma veloz, donde captura principalmente dípteros e himenópteros (hormigas voladoras).