

CONTRIBUCIONES OCASIONALES

DEL MUSEO DE HISTORIA NATURAL
DEL COLEGIO "DE LA SALLE"

VEDADO, LA HABANA, CUBA

NUMERO 16

FLORA DE CUBA

POR

HERMANO LEON, F.S.C. (Dr. J. S. SAUGET)

HERMANO ALAIN, F.S.C. (Dr. E. E. LIOGIER)

VOL. IV

Dicotiledóneas: MELASTOMATACEAE a PLANTAGINACEAE

por HNO. ALAIN

1957

IMP. P. FERNANDEZ y Cía., S. en C.
HOSPITAL No. 619
LA HABANA

INDICE DE MATERIAS

	PAG.		PAG.
Prólogo	7	Convolvulaceae	218
Melastomataceae	9	Hydrophyllaceae	248
Onagraceae	62	Boraginaceae	252
Haloragaceae	70	Verbenaceae	279
Araliaceae	73	Labiatae	324
Umbelliferae	77	Solanaceae	345
Cornaceae	87	Scrophulariaceae	386
Clethraceae	90	Bignoniaceae	414
Ericaceae	91	Pedaliaceae	446
Myrsinaceae	106	Martyniaceae	447
Theophrastaceae	114	Orobanchaceae	449
Primulaceae	119	Gesneriaceae	451
Plumbaginaceae	122	Lentibulariaceae	472
Sapotaceae	123	Acanthaceae	481
Ebenaceae	138	Myoporaceae	513
Symplocaceae	141	Plantaginaceae	515
Styracaceae	144	Sumario	517
Oleaceae	145	Bibliografía	518
Loganiaceae	152	Indice de ilustraciones	523
Gentianaceae	158	Indice de nombres científicos ...	527
Apocynaceae	170	Indice de nombres vulgares	553
Asclepiadaceae	198		

P R O L O G O

Desde la publicación del tercer tomo de esta obra, hemos tenido que lamentar la irreparable pérdida del que fuera su iniciador y autor principal, el Hermano León. Quisiera que los dos tomos restantes fueran un homenaje al sabio que con tanto afán dedicó su vida al estudio de nuestra Flora, como lo muestran los 24,000 ejemplares de Herbario por él recolectados, las observaciones cuidadosamente recogidas y anotadas por él en sus numerosas exploraciones por todo el territorio nacional, y las especies nuevas por él descubiertas. Desde la otra vida, donde sin duda está gozando de la recompensa merecida, reciba el Hermano León este testimonio de afecto y gratitud de su discípulo y continuador.

Siguiendo el plan trazado para la totalidad de la obra, tratamos aquí de las familias *Melastomataceae* a *Plantaginaceae*. Como en el tomo anterior, éste ha sido preparado con la eficaz ayuda de la John Simon Guggenheim Memorial Foundation, la que me ha permitido redactarlo casi enteramente en el Jardín Botánico de Nueva York, teniendo a mi disposición el Herbario y la Biblioteca. Al Dr. William Robbins, Director del Jardín Botánico, al Dr. David D. Keck, Administrador del Herbario, a Miss Elizabeth Hall, Bibliotecaria, y a Mr. Henry Allen Moe, Secretario de la Guggenheim Foundation, mis más expresivas gracias por las facilidades de trabajo que me concedieron. Además, tuve oportunidad de visitar los Herbarios siguientes, estudiando las plantas cubanas en ellos representadas: el Harvard University Herbarium en Boston, el National Herbarium en Washington, el Conservatoire Botanique en Ginebra, y el Laboratoire de Phanérogamie du Musée d'Histoire Naturelle en París. A todos los que de un modo u otro facilitaron mi trabajo, mi más sincero agradecimiento. Los Herbarios cubanos mencionados en el tomo anterior han sido también consultados. Mencionaré especialmente un entusiasta colaborador, el Dr. Manuel López Figueiras, de Santiago de Cuba, cuyas magníficas colecciones han ayudado a conocer mejor nuestra Flora y han añadido varias especies nuevas a este tomo.

En la parte técnica, el Ing. Julián Acuña y el Dr. Juan T. Roig, de la Estación Experimental Agronómica de Santiago de las Vegas, redactaron la familia *Ericaceae*, Miss G. J. Amshoff, de Holanda, estudió las *Solanaceae*, y el Dr. Conrad V. Morton, del National Herbarium en Washington, las *Gesneriaceae*. Para las ilustraciones, he contado con los mismos permisos que en los tomos anteriores, a los que añadiré el Dr. William Löscher, de Frankfúrt, Alemania, que cedió amablemente varias fotografías para este tomo.

La parte financiera habiendo sido resuelta para los tomos restantes, seguimos contando con el préstamo del BANFAIC, y la Sra. Helen A. Claflin ha continuado su bondadosa ayuda, lo que permite aumentar el número de ilustraciones. También tengo que agradecer al Hon. Sr. Fulgencio Batista, Presidente de la República, su valiosa contribución, permitiendo así ampliar las excursiones y adquirir los libros que son imprescindibles en el trabajo de la redacción de una Flora.

Como se podrá notar al trabajar con las claves analíticas de este libro, no todas las especies son bien conocidas, ni una obra de esta índole puede ser perfecta desde su primera edición. Ciertas familias presentan un gran número de especies conocidas sólo por la recolección tipo, y en algunos casos los ejemplares no están a mano o son demasiado incompletos para que el autor pueda hacerse idea cabal de la especie. Además, al redactar las distintas familias, el autor ha de basarse en monografías y estudios ya existentes, o cuando no los hay, hacerse una opinión personal, sin por esto ser un especialista en todas las familias tratadas. Por esto, suplico al lector tenga a bien perdonar las deficiencias que aparezcan en esta obra, y si es posible señalar al autor los errores, a fin de poder enmendarlos en el futuro. La familia *Melastomataceae*, los géneros *Ipomoea* en las *Convolvulaceae* y *Tabebuia* en las *Bignoniaceae*, sobre todo pueden ofrecer dificultades debido al gran número de especies o a las líneas genéricas algo confusas. En algunos casos, es muy útil la referencia a un buen Herbario, para llegar con seguridad a la identificación de las especies.

Espero pues que este cuarto tomo ayudará al amante de las plantas a conocer mejor nuestra maravillosa Flora, al mismo tiempo que permita un mejor aprovechamiento de nuestros recursos naturales.

Hermano Alain.

Colegio De La Salle
Vedado, La Habana.
Septiembre de 1956.

Orden XVII. — MYRTALES (Continuación)

Familia 5. — MELASTOMATACEAE.

Hierbas, arbustos o árboles, mayormente erguidos, ramas opuestas. Hojas opuestas, raras veces verticiladas, 3-9-nervias, los nervios laterales encorvados desde la base hasta el ápice, o 3-plinervias (1-nervias en *Mouriri*), con nervios laterales paralelos \perp a ángulo recto con los nervios primarios, margen entero, aserrado, o crenulado, a veces inequiláteras; estípulas ausentes. Infl. en espiga, panoja o corimbo, a veces las flores solitarias o agrupadas. Flores regulares, hermafroditas. Tubo del cáliz libre o adherido al ovario por tabiques longitudinales, o parcial o enteramente adherido; limbo truncado, lobulado o en forma de tapa, los lóbulos comúnmente imbricados. Pétalos tantos como lóbulos del cáliz, insertos en la garganta del tubo, imbricados. Estambres comúnmente dos veces tantos como pétalos e insertos con ellos, a veces en mismo número, los estambres alternos son ocasionalmente más pequeños o rudimentarios, inflejos en el botón. Anteras 2-loculares, comúnmente con un poro (raras veces 2 ó 4) en el ápice; conectivo a menudo con apéndices de varias formas. Ovario 2-plurilocular. Ovulos comúnmente ∞ , anátropos, insertos en el ángulo interno de la celda. Fruto incluído en el tubo del cáliz, en cápsula o abayado, abriéndose irregularmente o de dehiscencia loculicida. Semillas sin endospermo, pequeñas (excepto en *Mouriri*), embrión pequeño, redondeado. —Unos 45 géneros y 4,000 especies, de los trópicos mayormente americanos, algunas de Asia, Africa y Polinesia.

A. Semillas comúnmente muchas, mayormente pequeñas; hojas mayormente 3-9-nervias.

B. Fruto en cápsula, dehiscente.

Base del conectivo en las anteras a menudo con largo apéndice, el conectivo con un apéndice ventral y sin apéndice dorsal.

Ovario lampiño en el ápice.

Pétalos obovados a suborbiculares, obtusos a redondeados en el ápice.

Lóbulos del cáliz del largo del tubo 1.—*Acisanthera*.

Lóbulos del cáliz mucho más cortos que el tubo . . . 2.—*Arthrostemma*.

Pétalos lanceolados, agudos 3.—*Nepsera*.

Ovario sedoso en el ápice.

Conectivo de las anteras sin apéndice 4.—*Chaetolepis*.

Conectivo de las anteras ventralmente 2-lobulado o 2-tuberculado.

5.—*Tibouchina*.

- Conectivo raras veces prolongado en la base de las anteras, con 1 ó 2 apéndices dorsales.
 Semillas cocleadas 6. *Rhexia*.
 Semillas no cocleadas.
 Conectivo con dos apéndices dorsales, uno hacia atrás, el otro hacia adelante, paralelos a la antera 7. *Meriania*.
 Conectivo con un solo apéndice dorsal, dirigido hacia atrás.
 8.—*Graffenrieda*.
- BB. Fruto en baya o coriáceo y abriéndose irregularmente.
 Inflorescencia terminal.
 Limbo del cáliz en forma de capuchón, circumcísil en la base . 9.—*Conostegia*.
 Limbo del cáliz truncado o lobulado.
 Lóbulos exteriores del cáliz inconspicuos o ausentes.
 Cáliz fuertemente estrechado arriba del ovario 10.—*Tetrazygia*.
 Cáliz no estrechado arriba del ovario 11.—*Miconia*.
 Lóbulos exteriores del cáliz subulados, mayores que los interiores.
 Ovario 3-5-locular; hojas coriáceas.
 Flores mayormente 4-meras, solitarias o pocas . 12.—*Calycogonium*.
 Flores mayormente 6-meras, en panojas 13. *Pachyanthus*.
 Ovario 6-12-locular; hojas membranosas 14.—*Heterotrichum*.
- Inflorescencia lateral o axilar.
 Pétalos obtusos.
 Conectivo prolongado en la base de los sacos polínicos. . 15.—*Mecranium*.
 Conectivo no prolongado en la base 16.—*Clidemia*.
 Pétalos agudos o acuminados (obtusos en algunas especies de *Henriettella*).
 Inflorescencia lateral, flores solitarias o en grupos ... 17. *Henriettella*.
 Inflorescencia axilar, mayormente en panojas 18.—*Ossaea*.
- AA. Semillas pocas, mayormente grandes; hojas con 1 nervio principal en nuestras especies 19.—*Mouriri*.

1.—**ACISANTHERA** P. Browne.—Hierbas o arbustillos. Hojas comúnmente pequeñas, con pecíolo corto o sentadas, enteras o aserradas. Flores 5-meras, terminales o axilares, solitarias o en panojas pequeñas, sentadas o con pedicelo corto; tubo del cáliz hemisférico o acampanado, comúnmente 8-10-acostillado; sépalos triangulares o aovados, erguidos o extendidos, pétalos rosados o rojos, estambres 8-10, desiguales, los mayores alternando con los pétalos, los menores a menudo imperfectos; anteras oblongas a subuladas, truncadas, estrechadas o rostradas en el ápice, conectivo de las anteras mayores prolongado en la base formando 2 lóbulos anteriores basales, las menores con lóbulos más cortos. Ovario libre, 2-4-locular; estilo delgado, estigma puntiforme; cápsula 2-4-valva; semillas pequeñas, reniformes o cocleadas, con filas de huequitos.—Unas 20 especies, mayormente sur-americanas.

Hojas sentadas, orbicular-aovadas, acorazonadas, abrazadoras, enteras o casi; cápsula 2-valva 1.—*A. pellucida*.
 Hojas pecioladas, aovadas a lanceoladas, crenadas; cápsula 3-valva. 2.—*A. quadrata*.



1.—*A. pellucida* Wr. ex Griseb.—Hierba de 10-30 cm., glanduloso-pelosa arriba; hojas aovadas, obtusas en el ápice, la base anchamente acorazonado-abrazadora, de 3-5 mm., 2-4 mm. de ancho, enteras o algo aserradas. Flores solitarias en axilas super., semejando una panoja; pedicelos erguidos, de 2-6 mm.; lóbulos del cáliz 5, oblongo-lanceolados, con

una cerda corta apical: pétalos blancos, anteras mayores brevemente oblongas; cápsula de 2-3 mm., glanduloso-pelosa.—Sabanas húmedas: LV., PR., IP.: Colombia.

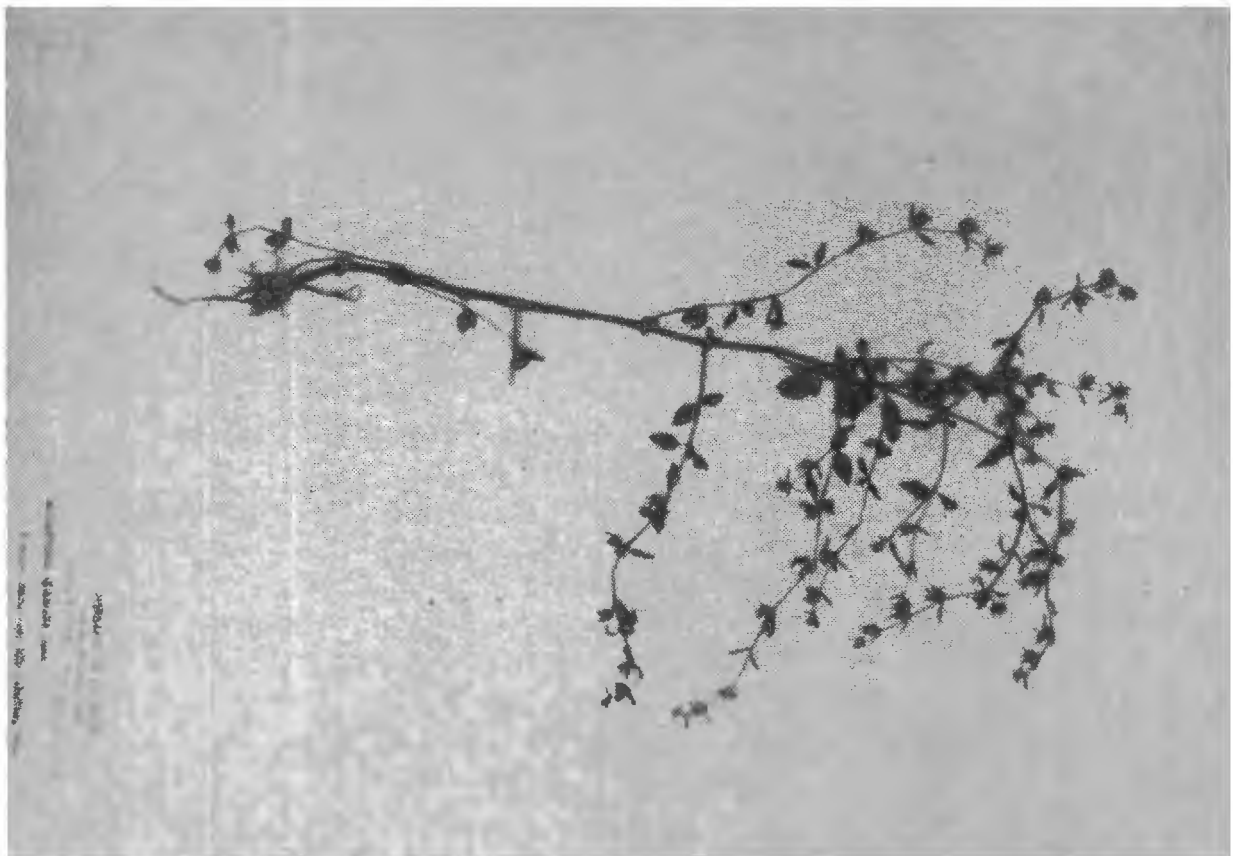


Fig. 1.—*Acisanthera quadrata*.

2. *A. quadrata* Juss. (*Rhexia Acisanthera* L.; *A. adscendens* Wr. ex Sauv.; *A. glandulifera* Jennings; *A. Acisanthera* Britt.).—Hierba anual ramosa, de 20-50 cm.; tallos y ramas 4-angulosos, lampiños o pelosos, a veces glandulosos. Hojas de 8-20 mm., aovado-elípticas a lanceoladas, membranosas, aserraditas, 3-nervias, lampiñas, pecíolo de 2-5 mm. Pedicelos solitarios, de 1-2 mm.; tubo del cáliz acampanado, estrechado en la garganta, de 2.5-3 mm., lóbulos de 2-3 mm.; pétalos de 6 mm., subretusos en el ápice, rosados o purpúreos, caedizos. Anteras mayores oblongo-truncadas; lóbulos del conectivo agudos, \pm del largo de la antera; ovario 3-locular, cápsula 3-valva, semillas algo arriñonadas. Sabanas: Or., Cam., LV., PR., IP.; Ant., Am. cont. tropical. (Fig. 1).

2.—**ARTHROSTEMMA** Pavon.—Hierbas a veces algo leñosas; hojas membranosas, aserraditas, 5-7-nervias; flores en cimas terminales, 4-meras; cáliz oblongo a acampanado o hemisférico, lampiño o casi, lóbulos muy cortos; pétalos obovados, caedizos; estambres 8, \pm dimorfos, filamentos lampiños; anteras encorvadas, las mayores con apéndice del conectivo basal anterior 3-dentado en el ápice, las menores con apéndice pequeño, 2-lobulado. Ovario libre o casi, 4-locular; estilo alargado, algo encorvado, estigma puntiforme; cápsula cubierta por el cáliz; semillas semi-ovoides, estriadas.—4 esp., de Ant., Centro y S. América.

1.—*A. fragile* Lindl. (*Heteronoma cubense* Naud.).—Hierba erguida o semitrepadora, de 1-3 m., ramas decumbentes, 4-acostilladas, \pm glanduloso-

setosas arriba; hojas aovadas a aovado-lanceoladas, de 3-8 mm., largamente acuminadas, truncadas a subacorazonadas en la base, 5-nervias, lampiñas o casi; infl. laxa, pauciflora, pedicelos de 5-10 mm.; cáliz obcónico, de 7-9 mm., pétalos de 25 mm., rosados; estambres algo desiguales; cápsula de 1-1.5 mm.—Citada de Cuba por Cogniaux (recolectada por Morelet); Jam., Amér. Central.

3.—**NEPSERA** Naudin.—Hierba o arbustillo erguido, ramificado; hojas aovadas, aserradas; panojas difusas, ramificadas en 3; flores pequeñas; lóbulos del cáliz 4, tan largos como el tubo, persistentes; pétalos 4, oblongo-lanceolados, agudos; estambres 8, desiguales en tamaño, anteras lineales o algo subuladas, conectivo algo prolongado en el ápice, llevando en la base dos apéndices anteriores; ovario libre, lampiño, 3-locular; estilo recto, delgado; estigma puntiforme; cápsula 3-valva, semillas semi-ovoides, cocleadas, tuberculadas.—Género monotípico.

1.—**N. aquatica** (Aubl.) Naud. (*Melastoma aquatica* Aubl.).—Planta de 0.3-1 m., tallo joven \pm glanduloso-peloso; hojas membranosas, aovadas a aovado-lanceoladas, de 2-6 cm., agudas a acuminadas, redondeadas a subacorazonadas en la base, aserraditas, 5-7-nervias, lampiñas o casi; panojas de 10-40 cm., pedicelos alargados, muy delgados, pétalos de 5-8 mm., blancos; pistilo y estambres rosado-morados; cápsula globosa, de 3 mm.—Cuba, según Griseb.; Ant., N. de Sur-América.

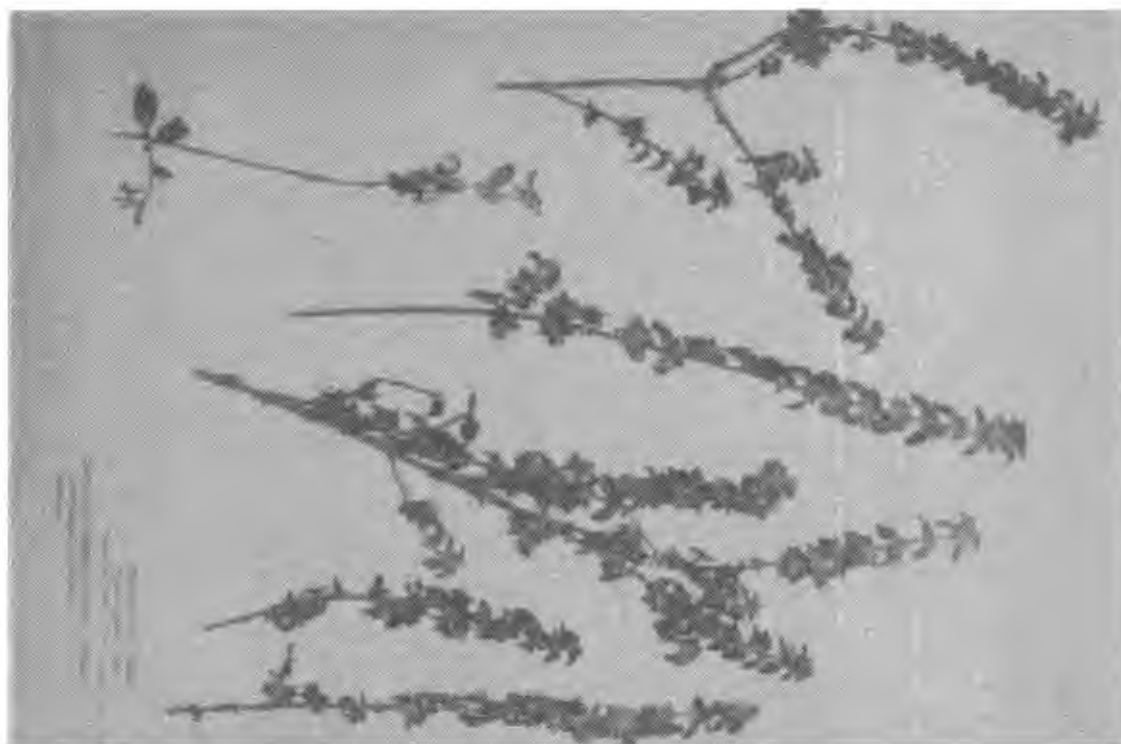


Fig. 2.—*Chaetolepis cubensis*.

4.—**CHAETOLEPIS** Miquel.—Arbustillos erguidos; hojas pequeñas, aovadas u oblongas; flores 4-meras, pequeñas, amarillas, rosadas o purpúreas, solitarias o en corimbos terminales, sentadas o brevemente pediceladas. Tubo del cáliz ovoide o acampanado, corto; lóbulos triangulares, alternando con cerdas rígidas. Pétalos aovados u obovados; estam-

bre 8, iguale. anteras cortas. lineal-oblongas, obtusas poro 1, conectivo no prolongado; ovario libre, 4-locular, sedoso; estilo filiforme, estigma puntiforme. Cápsula del largo del cáliz, 4-valva. Semillas ovoide-cocleadas.—Unas 11 esp., de Cuba y . de Sur-América.

Las 4 especies descritas de Cuba han sido consideradas como una sola, con variacione. debidas a condicione ecológicas muy variables.

1.—*C. cubensis* (A. Rich.) Triana (*Arthrostemma cubense* A. Rich.; *Chaetogastra satureioides* Griseb.; *C. organoides* Griseb.; *C. cubensis* Griseb.; *Chaetolepis brevistrigillosa* Cogn.; *C. Grisebachii* Cogn.; *Pleroma cubensis* Wr. ex Auv.; *P. squamatum* Wr. ex Sauv.).—Plantas ramosas, de base leñosa, de 20-40 cm., densamente escamosas; hojas aovadas a lineales, de 1-2 cm., \pm agudas, enteras, cuneadas a redondeadas o subacorazonada en la base, 1-3-nervias, \pm lepidoto-estrigosas en ambas caras; flores axilares, solitarias o 3 juntas, pedicelo corto; cáliz acampanado o subgloboso, de 3 mm., lóbulos triangulares a aovados; pétalos obovados, ciliados, de 8-12 mm.; ovario subgloboso, estilo de unos 4 mm.;

Pinares y sabanas: PR.. IP.—Endémica. (Fig. 2).

5.—**TIBOUCHINA** Aublet. Hierbas o arbustos, con tallos y hoja hirsutos o estrigosos; flores blancas o purpúreas, 5-meras, en cima terminales formando grandes panojas; cáliz anchamente acampanado, a menudo acostillado, lóbulos lineales o estrechamente lanceolados; pétalos ciliados; anteras de 2 tamaños, el conectivo con apéndice basal 2-lobulado; ovario libre. 5-locular; estilo delgado, estigma puntiforme; cápsula 4-5-valva, semilla cocleadas, tuberculada.—Más de 200 esp., 5 en las Ant., el resto en Centro y S. América.



Fig. 3.—*Tibouchina longifolia*.

1.—*T. longifolia* (Vahl) Baillon (*Rhexia longifolia* Vahl; *Chaetogastria havanensis* DC.; *Arthrostemma lanceolatum* Griseb.; *Pleroma micranthella* Wr. ex Sauv.).—Arbusto de 1-2 m., tallos densamente pelosos; hoja lanceoladas, de 6-12 cm., largamente acuminadas, agudas o cuneadas en la base, 5-nervias, densamente hirsutas o sub-e trigosas en el haz, densamente vellosas en el envés; panoja grande y ramosa, con muchas flores; cáliz vellosos, de 2.5-3.5 cm.; lóbulos lineales o subulados; pétalos blancos, de unos 5 mm.—Maniguas húmedas: Or.; Española, S. Vincente, Amér. trop. continental. (Fig. 3).

6.—**RHEXIA L.**—Hierbas perennes, a menudo algo leñosas en la base, a veces tuberosas; hojas mayormente sentadas, 3-5-nervias; flores 4-meras, vistosa, en cimas terminales, o solitarias. Cáliz acampanado u oblongo y estrechado en la garganta, 4-lobulado, lóbulos cortos. Pétalo 4, obovados, oblicuos. Estambres 8, iguales; anteras lineales, poro 1, conectivo a menudo con tubérculo posterior en la base; ovario libre, lampiño, 4-locular; estilo delgado, estigma truncado. Cápsula 4-locular; semilla numerosas, cocleadas o arriñonadas.—Unas 13 esp., de N. América y Antillas.

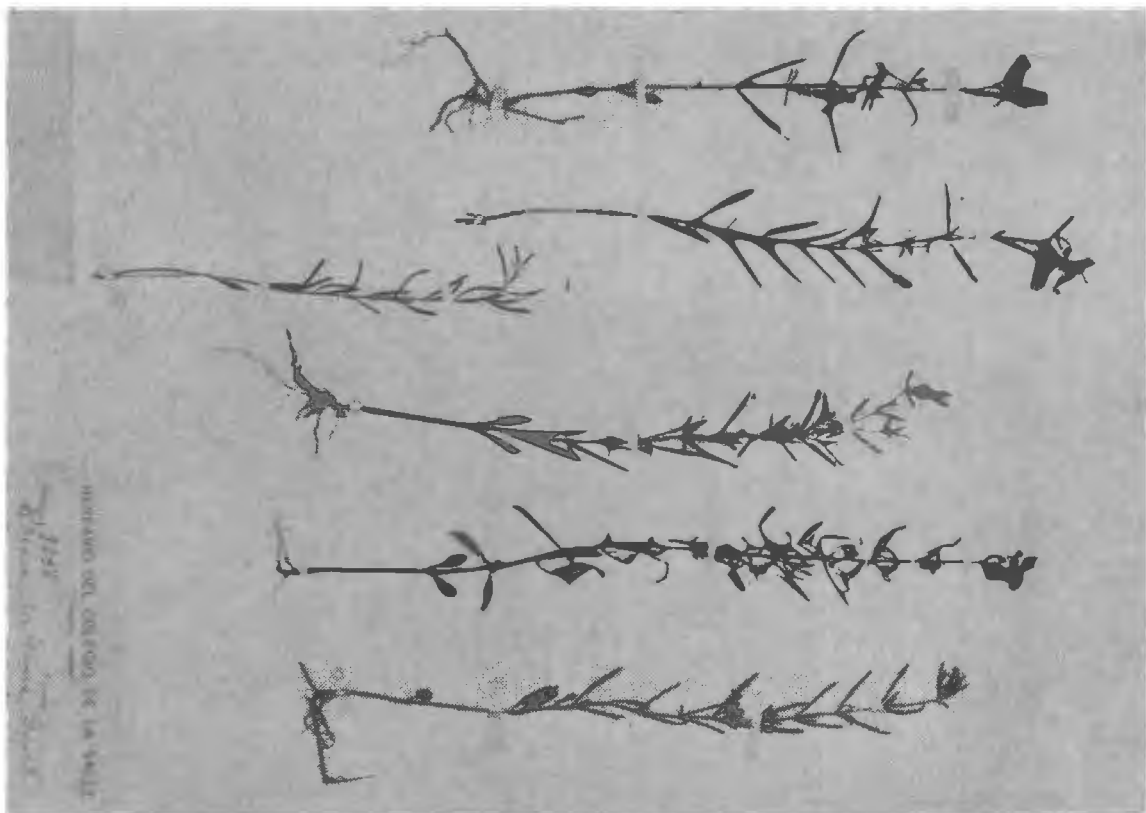


Fig. 4.—*Rhexia cubensis*.

1.—*R. cubensis* Griseb. (*R. floridana* Nash; *R. Mariana* Cogn., no L.).—Tallos delgados, ramificados, glandular-pelosos, de hasta 50 cm. Hojas lineales, sentadas, denticuladas, de 1-2.5 cm., 1-nervias; flores pocas, en cimas terminales, o solitarias; cáliz glandular-peloso o lampiño, de 6-8 mm., lóbulos lanceolados, acuminados, de unos 2 mm.; pétalos rosado o rojos, de 12-16 mm., anteras lineales; cápsula de unos 7 mm.—Sabanas húmedas: LV., PR.; Fla., Esp., P. Rico. (Fig. 4).

7.—**MERIANIA** Swartz.—Arboles o arbustos erguidos. Hojas comúnmente con largo pecíolo, 3-5-nervias. Flores 5-meras, vistosas, en panojas cortas o cimas, o solitarias, terminales o laterales; brácteas 2 en el ápice del pedúnculo, bracteolas 2, a veces ausentes; cáliz persistente, cada lóbulo con un lobulillo largo y estrecho exterior. Estambres 10; anteras rostradas, poro 1, conectivo con apéndice saliendo de la base de la antera; ovario libre, 3-5-locular; cápsula subglobosa, 3-5-valva. Semillas \pm oblongo-piramidales.—Unas 45 esp., de Ant. y Amér. tropical.



Fig. 5.—Cordobán, *Meriania leucantha* var. *nana*.

1.—**M. leucantha** Sw. var. **nana** Triana (*M. nana* Naud.; *M. rosea* Tuss.).—“Cordobán”.—Arbusto de 1-6 m.; hojas elíptico-oblongas u oblongo-aovadas, de 5-7 cm., agudas a acuminadas, 3-nervias, aserraditas hacia el ápice o enteras, pecíolo de hasta 1 cm. Pedicelos en axilas sup.; brácteas 2 en la mitad del pedicelo o algo arriba, oblongas a espatulodolinesales, de 1 cm.; cáliz con dientes exteriores subulados, interiores obtusos. Pétalos obovados, de 1.5 cm., blancos a rosados. Cápsula globosa, de 10-13 mm. de diám.—Bosques: Or., LV.—La var. *nana* endémica, la var. *leucantha* en Jamaica. (Fig. 5).

8.—**GRAFFENRIEDA** De Candolle.—Arbustos o árboles; hojas enteras, 3-9-nervias. Flores 4-5-meras, pequeñas, en panojas terminales, raras veces axilares, blancas, rosadas o purpúreas; tubo del cáliz oblongo-acampanado, lóbulos 4-5, cortos, con tubérculo dorsal; pétalos obovados o lanceolados, obtusos, a veces acuminados; estambres 8-10, iguales o subiguales, filamentos subulados; anteras lineal-subuladas, poro 1, co-

nectivo con un apéndice posterior en la base; ovario libre o adherido, 2-5-locular, estilo filiforme; cápsula 2-5-valva, semillas oblongo- a lineal-piramidales.—Unas 30 esp., de Ant. y Sur-América.

Hojas agudas a aguditas en la base, pecioladas.

Hojas lanceoladas, de 1.5-3.5 cm. de ancho; infl. poco ramosa, de 4-9 cm. de ancho 1.—*G. chrysandra*.

Hojas elípticas, de 3-5 cm. de ancho; infl. muy ramosa, de 10-15 cm. de ancho. 2.—*G. rufescens*.

Hojas acorazonadas en la base, sentadas 3.—*G. cordifolia*.

1.—*G. chrysandra* (Griseb.) Triana (*Miconia chrysandra* Griseb.).—Arbusto de 2-3 m.; ramas delgadas, lampiñas; hojas lanceoladas, de 5-8 cm., brevemente acuminadas, aguditas en la base, 3-5-plinervias, lampiñas en ambas caras. Panojas en pirámide, de 10-15 cm. de largo; pedicelos delgados, de 2-4 mm.; tubo del cáliz acampanado, de 3 mm., lóbulos triangulares, de 1 mm.; pétalos amarillos, obovados, de 4-5 mm.; anteras purpúreo-amarillas, estilo de 7-10 mm.—Bosques húmedos: Or.; Española.

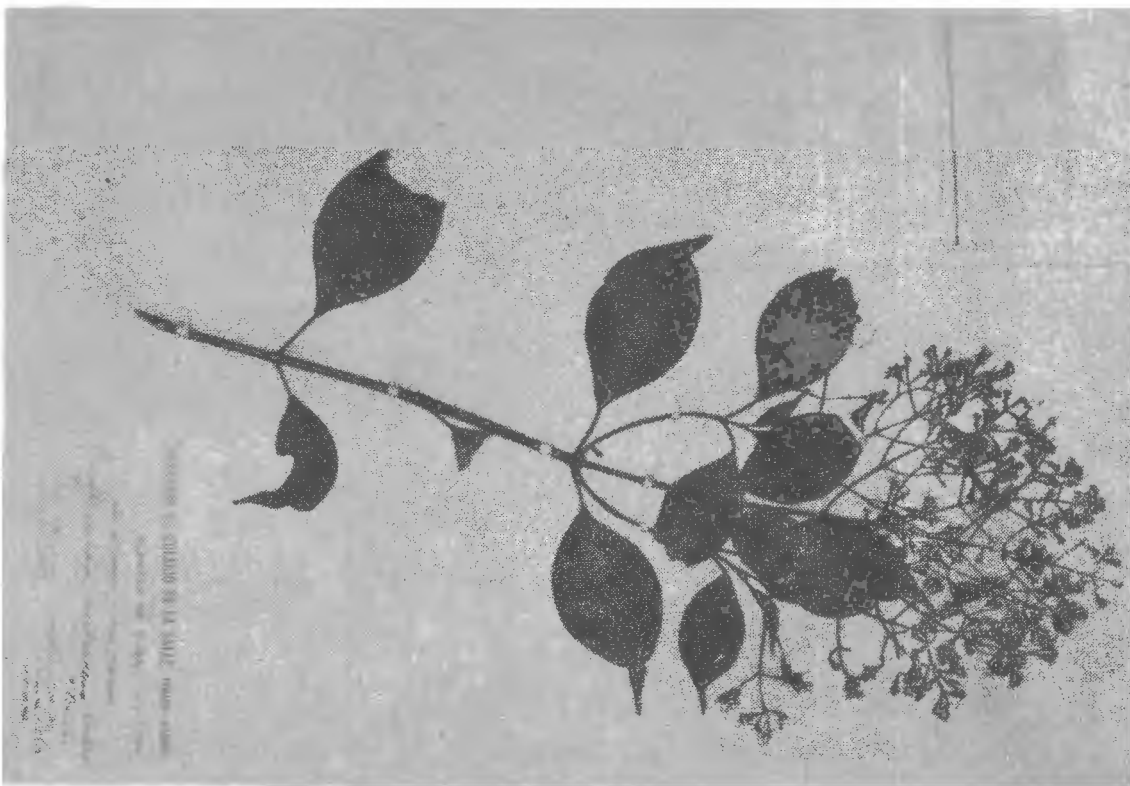


Fig. 6.—*Graffenrieda rufescens*.

2.—*G. rufescens* Britt. & Wils.—Arbustos de unos 3 m., con escamas ferrugíneas. Hojas elípticas, de 4.5-10 cm., acuminadas, agudas en la base, 3-nervias, lampiñas en el haz, pecíolo de 1-2 cm.; infl. muy ramificada; pedicelos cortos; tubo del cáliz de 3-3.5 cm., 8-acostillado, lóbulos 4, suborbiculares, de 1 mm. o menos; pétalos suborbiculares u orbicular-obovoides, de 3.5 mm., amarillos.—Sra. Maestra, Or.—Endémica. (Fig. 6).

3.—*G. (?) cordifolia* Alain.—Arbusto de 2-3 m., ramitas glanduloso-pelosas; hojas sentadas, acorazonado-lanceoladas, de 2-4.5 cm., acuminadas en el ápice agudo, acorazonadas en la base, 3-plinervias, margen glandular-peloso; infl. terminales, pedúnculo de 1.5 cm.; flores 5-meras, cáliz acampanado, glandular-peloso, de 4 mm., limbo extendido sub-lobulado; pétalos obovados, de 5-6 mm., emarginados; anteras de 3 mm., conectivo prolongado en la base.—Moa, Or.—Endémica.

9.—**CONOSTEGIA** D. Don.—Arbustos o árboles, con hojas grandes, comúnmente plinervias; flores 5-10-meras, en panojas terminales; cáliz caliptróide, caedizo en la antesis; hipantio en forma de copa, grueso, pétalos comúnmente obovados u obacorazonados; estambres isomorfos, 2-5 veces tantos como los pétalos; filamentos delgados, lampiños; anteras lineales u oblongas, 4-loculares, conectivo sin apéndice ni prolongación; ovario completamente ínfero, a menudo cóncavo en el ápice, o formando un anillo alrededor del estilo, celdas tantas o más como los pétalos; estilo columnar, acabezuelado o anchamente peltado; fruto en baya, semillas muchas, obovoides, angulosas.—Más de 50 esp., de Ant. y Amér. cont. tropical.

Botón de la flor de 6-8 mm. de diám.; flores 6-10-meras 1.—*C. icosandra*.
Botón de la flor de hasta 4 mm. de diám.; flores 5-meras.

Margen de las hojas entero; botones de unos 8 mm. de largo ... 2.—*C. Lindenii*
Margen de las hojas aserrado; botones de hasta 6 mm. de largo.

Hojas densamente ferrugíneo-estrelladas en el envés: botones densamente tomentosos 3.—*C. xalapensis*.

Hojas laxamente estrellado-pubérulas en el envés: botones lampiños.

4.—*C. clidemioides*.

1.—*C. icosandra* (Sw.) Urb. var. *icosandra* (*Melastoma icosandra* Sw.; *C. subhirsuta* DC.).—"Cordobán".—Arbusto o arbolito de hasta 10 m.; hojas elípticas, de 10-20 cm., agudas o abruptamente acuminadas, enteras u onduladas, agudas a redondeadas en la base, 5-plinervias, estrellado-pelosas en los nervios o lampiñas en el envés; panojas pequeñas, pubescentes; pétalos comúnmente 8, anchamente obacorazonados, de 8-10 mm.; anteras 16-18, ovario ínfero, 12-ocular, estigma peltado.—Bosques: Or., LV., Hab. (?); alg. Ant., Amér. trop. continental.

1a. var. *crenata* Urb.—Ramas e infl. estrellado-hirsutas: hojas dentado-crenadas.—Or.—Endémica.

2.—*C. Lindenii* Cogn.—Arbusto o arbolito; hojas oblongo-lanceoladas, de 8-13 cm., subacuminadas, aguditas a obtusas en la base, densamente ferrugíneo-hirtulas en el envés, 3-5-nervias, enteras. Panojas de 5-6 cm., botones lampiños; pétalos de 4-5 mm., anteras lineal-oblongas, estilo filiforme, estigma truncado.—Sra. Maestra, Or.—Endémica.

3.—*C. xalapensis* (Bonpl.) D. Don (*Melastoma xalapensis* Bonpl.; *C. acutidentata* A. Rich.).—"Cordobán".—Arbusto o arbolito de hasta 5 m., ferrugíneo-tomentoso; hojas estrechamente obovado-lanceoladas a obovadas, de 8-20 cm., agudas o abruptamente acuminadas, denticuladas, agudas a redondeadas en la base, 5-plinervias, densamente ferrugíneo-tomentosas en el envés; infl. de 10-20 cm., botones de 5-7 mm., agudos; pétalos 5, elíptico-



Fig. 7.—Cordobán, *Conostegia xalapensis*.

obovados, de 4-6 mm.; estambres 10, ovario 5-locular, estigma truncado.—Lomas y maniguas: Or., PR., IP.; de México a Panamá, Colombia. (Fig. 7).

4.—*C. clidemioides* Wr. ex Griseb.—Arbusto; hojas aovado-oblongas, de 15-22 cm., subacuminadas, a menudo redondeadas en la base, denticuladas, laxamente estrellado-pelosas en el envés. Panojas de 10-15 cm., flores 5-meras, botones lampiños, de 5-6 mm.; pétalos retusos, de 4 mm.; anteras lineal-oblongas, estilo engrosado, de 3 mm., estigma apenas dilatado.—Mont.: Or.; Española.

10.—**TETRAZYGIA** L. C. Richard.—Arboles o arbustos, a menudo con escamitas; hojas 3-5-nervias; flores pequeñas, 4-5-meras, en panojas o corimbos terminales, blancas o con tintes rosados; cáliz: tubo estrechado arriba del ovario, el limbo 4-5-lobulado o sub-truncado; pétalos 4 ó 5, obovados, obtusos; estambres 2 veces tantos como pétalos, iguales o casi; filamentos subulados; anteras lineales, poro 1, conectivo sin apéndices. Ovario 4-6-(-2)-locular, semi-adherente, estilo encorvado, filiforme, estigma puntiforme; baya 4-6-(-2)-locular, carnosa, coronada por el limbo del cáliz.—Unas 20 esp., de las Ant., una de Guayana.

Género bastante artificial, que podría formar una sección de *Miconia*.

Flores 4-meras.

Hojas cubiertas en el envés por escamas peltadas; no papilosas en el haz; anteras ovoides o elipsoides 1.—*T. elegans*.

Hojas estrellado-pubescentes en el envés o lampiñas, comúnmente papilosas en el haz; anteras lanceoladas.

- Fruto elipsoide; hojas lampiñas en el envés 2.—*T. brachycentra*.
 Fruto globoso a globoso-ovoide; hojas estrellado-pubescentes en el envés.
 Hojas con algunos pelos estrellados en el envés 3.—*T. Ekmanii*.
 Hojas cubiertas de pelos estrellados muy apretados en el envés.
 Ramitas pubescentes con pelos estrellados diminutos a menudo erguidos;
 hojas blanco-pardusco-tomentosas en el envés 4. *T. laxiflora*.
 Ramitas lepidotas; hojas blanco-tomentosas en el envés . . 5.—*T. minor*.
 Flores 5-6-meras.
 Nervios primarios hundidos en el haz, prominentes en el envés.
 Indumento blanco-grisáceo; fruto oval, 3-locular 6.—*T. impressa*.
 Indumento ferrugíneo; fruto deprimido-globoso, 5-6-locular . . . 7.—*T. aurea*.
 Nervios primarios no hundidos o muy poco en el haz, poco prominentes en el
 envés.
 Hojas de 10-20 mm. de ancho.
 Pétalos de 5.5 mm. de ancho, emarginados 8.—*T. lanceolata*.
 Pétalos de 9 mm. y 5 mm. de ancho, truncados en el ápice . 9.—*T. coriacea*.
 Hojas de más de 20 mm. de ancho 10.—*T. bicolor*.

1.—*T. elegans* Urb.—Arbolito; hojas oblongas a oblongo-lanceoladas, de 3.5-6 cm., obtusas a truncadas o algo emarginadas en el ápice, la base aguda a obtusa, el nervio medio hundido en el haz, coriáceas, densamente cubiertas en el envés por escamitas pardas radiadas; infl. terminales, de 2.5-4 cm., lepidotas, pedicelos de 1 mm.; tubo del cáliz brevemente obovado, limbo de 1 mm.; pétalos blancos, semiorbiculares, de 2 mm.; estambres 8, ovario 2-locular, fruto globoso, 2-surcado.—Mont.: Or.—Endémica.

2.—*T. brachycentra* (Griseb.) Triana var. *brachycentra* (*Graffenrieda brachycentra* Griseb.; *Miconia brachycentra* Maza).—“Cordobancillo”.—Arbusto o arbolito, ramas delgadas; hojas membranosas, aovadas, de 7-11 cm., obtusamente corto-acuminadas, subacorazonadas en la base, lampiñas, margen algo ondulado, a veces ciliado. Panojas laxas, paucifloras, de 5 cm.; cáliz lampiño, tubo de 6-7 mm., lóbulos triangulares, de 3-4 mm., pétalos obovados, de 7-8 mm., blancos; anteras lineal-subuladas, de 5-6 mm.—Mont.: Or., Cam.—Endémica.

La var. *setulifera* Cogn. tiene el margen de las hojas marcadamente ciliado.

3.—*T. Ekmanii* Urb. Arbolito; ramitas cuadrangulares, con escamitas radiadas; hojas aovadas a aovado-elípticas, de 6-11 cm., acuminadas en el ápice agudo u obtuso, la base redondeada a truncada, los 3 nervios hundidos en el haz, el envés con escamitas blancuzcas, membranosas. Infl. terminal, de unos 9 cm., pedicelos de 1.5-2.5 mm.; flores 4-meras, cáliz de 6 mm., lepidoto, lóbulos suborbiculares, con apéndice dorsal; pétalos blancos, emarginados, de 9 mm.; estambres 8, ovario 3-4-locular, fruto globoso, de 4 mm.—Sra. Maestra, Or.—Endémica.

4.—*T. laxiflora* Naud. (*Miconia rangeliana* Wr. ex Griseb.; *T. elaeagnoides* Griseb., no DC.).—“Cordobancillo”.—Arbol o arbusto, ramitas tetrágonas; hojas oblongo-lanceoladas, de 7-12 cm., largamente acuminadas en el ápice, subredondeadas en la base, 5-nervias, blancuzcas y con nervios prominentes en el envés; panojas de 10-15 cm., laxas; tubo del cáliz de 4 mm., densamente pubérulo-cinéreo, lóbulos de 1.5-2 mm., acuminados; pétalos blancos, obovados, emarginados, de 7-8 mm., anteras de 4 mm.; baya oblonga, de 5-6 mm.—Mont.: Or., PR.—Endémica.

5.—*T. minor* Urb.—Arbusto; ramitas blanco-lepidotas; hojas aovado-elípticas a elíptico-oblongas, de 3-5 cm., acuminadas en el ápice obtuso, la base obtusa a redondeada, nervios hundidos en el haz, prominulos en el envés, margen entero, algo recurvo, el envés albo-lepidoto. Infl. de 5 cm., pedicelos de 2-4 mm. Fruto globoso a aovado-globoso, de 4 mm., 3-locular, limbo del cáliz de 1 mm., algo 4-lobulado.—S. Diego de los Baños, PR.—Endémica.

6.—*T. impressa* Urb.—Arbolito; ramitas albo-lepidotas; hojas elíptico-oblongas a lanceoladas, de 5-9 cm., acuminadas en el ápice obtuso, obtusas a redondeadas en la base, 3-nervias, nervios primarios hundidos en el haz, prominentes en el envés, el margen entero \pm recurvo, cubiertas de escamitas blancuzcas radiadas en el envés; infl. de 4 cm.; cáliz de 7 mm., tubo albo-lepidoto, limbo irregularmente partido, pétalos 5, fruto oval de 7-8 mm., lepidoto, 3-locular.—Mont. del Rosario, PR.—Endémica.

7.—*T. aurea* Howard & Briggs. (*T. elaeagnoides* Urb., no P. DC.).—Arbusto de hasta 5 m.; hojas estrechamente oblongas, de 4-5 cm., estrechadas en el ápice mucronado, redondeadas en la base, el haz lampiño brillante, los nervios hundidos, el envés ferrugíneo-estrellado, el margen recurvo. Infl. en panojas, 5-7-floras, cáliz ondulado; pétalos 5-6, de 8-10 mm., obovados a orbiculares, rosados; estambres 10-12, ovario 5-6-locular, estilo de 11 mm. Fruto deprimido-globoso, de 7-8 mm. Mont.: LV.—Endémica.

8.—*T. lanceolata* Urb.—Arbusto, ramitas gris-lepidotas; hojas lanceoladas, de 3.5-6 cm., acuminadas en un ápice agudo u obtusito, obtusas a obtusitas en la base, 3-nervias, nervios algo hundidos en el haz, prominentes en el envés, pálido-lepidotas en el envés. Infl. pauciflora, de 2-3.5 cm., pedicelos de 1-2.5 mm. Cáliz de 6 mm., tubo oblongo-lineal, lepidoto; pétalos 5, blancos, obovados, truncados a emarginados, de 5.5 mm. Estambres 10, ovario 2-3-locular, estilo de 11 mm.—Cumbre del Guajaibón, PR.—Endémica.

9.—*T. coriacea* Urb.—Arbusto; ramitas lepidotas; hojas oblongas a lanceoladas, de 6-8 cm., acuminadas en el ápice obtuso, estrechadas en la base obtusa, 3-nervias, nervios hundidos en el haz, prominentes en el envés, pardo-lepidotas en el envés, coriáceas; infl. de unos 4 cm., pedicelos de 1-5 mm.; cáliz de 8 mm., lepidoto, limbo entero a algo lobulado; pétalos obovados, truncados en el ápice, de 9 mm.; ovario 3-locular; fruto oval-globoso, de 6-6.5 mm.—Cuabales de Cajalbana, PR.—Endémica.

10.—*T. bicolor* (Mill.) Cogn. (*Melastoma bicolor* Mill.; *Naudinia argyrophylla* A. Rich.; *N. chrysophylla* A. Rich.; *T. angustiflora* var. *argyrophylla* Griseb.; *T. versicolor* Urb.; *T. pallens* Cogn.).—“Cordobancillo”.—Arbusto o árbol de hasta 20 m.; hojas oblongo- a aovado-lanceoladas, de 8-15 cm., 3-nervias, acuminadas en el ápice, redondeadas a cuneadas en la base, albo-lepidotas en el envés. Panojas de 10-20 cm., multifloras; cáliz cinéreo, densamente estrellado-furfuráceo, de 5-7 mm., limbo truncado o algo lobulado; pétalos blancos o rosados, obovados, de 5-8 mm. Anteras lineal-subuladas, de 6-7 mm., baya ovoide, de 6-10 mm.—Maniguas y bosques: Or., Cam., LV., Mat., PR., IP.; Baham., Fla., Jam., Española. (Fig. 8).

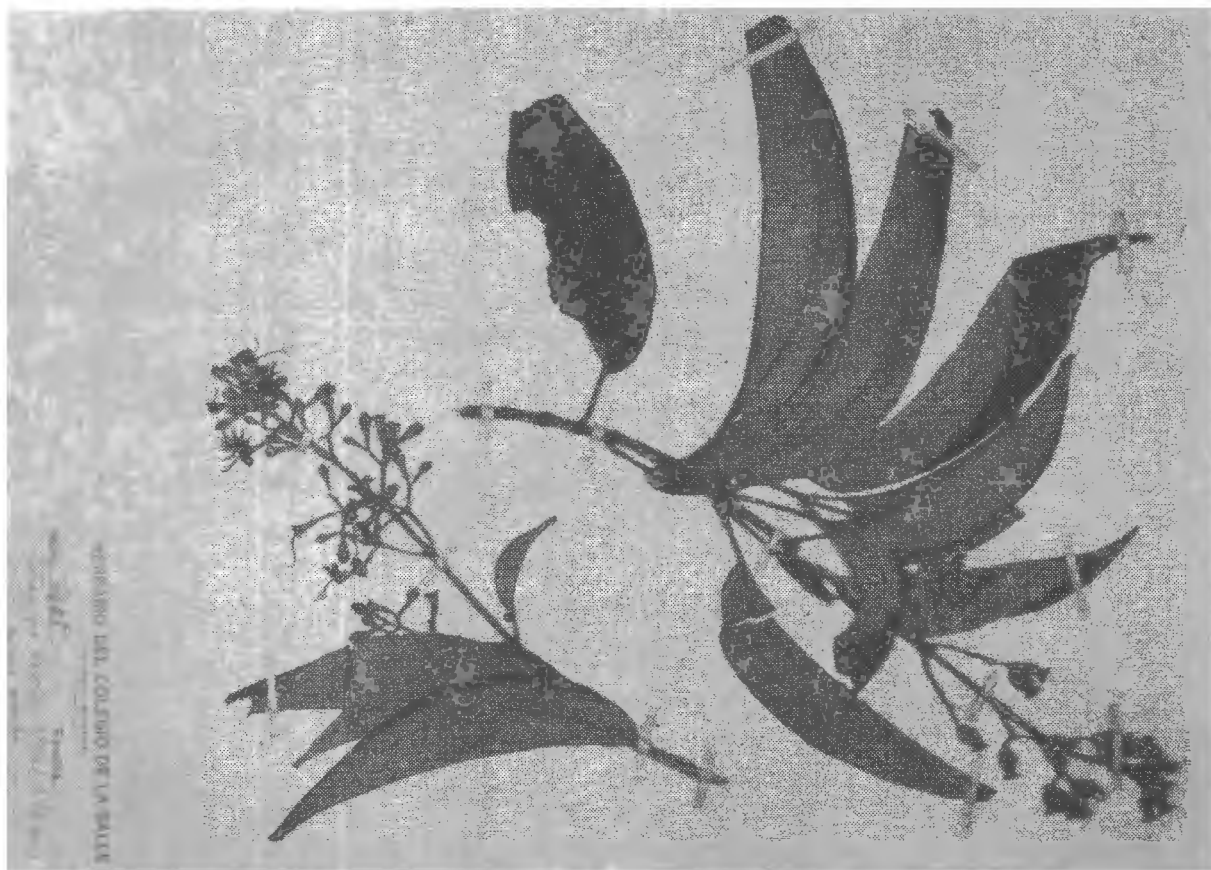


Fig. 8.—Cordobancillo, *Tetrazygia bicolor*.

11.—MICONIA Ruiz & Pavón.—Arbustos o árboles; hojas opuestas; infl. en racimos o panojas terminales, flores comúnmente blancas, 4-8-meras, hipantio tubuloso o urceolado; tubo del cáliz corto, sépalos presentes o no, los dientes exteriores mayormente pequeños; pétalos pequeños o medianos, comúnmente retusos; estambres todos perfectos, isomorfos o dimorfos; filamentos delgados o aplanados; anteras subuladas, lineales, oblongas, obovadas u obovoides, 2-4-loculares, abriéndose por 1 ó 2 poros o por 2 surcos longitudinales; conectivo sencillo o diversamente prolongado o apendiculado en la base; ovario todo o parcialmente ínfero, 2-pluri-locular, comúnmente con muchos óvulos; estilo alargado; estigma puntiforme, truncado, acabezuelado o peltado; fruto en baya.—Unas 1,000 esp., de Amér. tropical.

A. Hojas lampiñas cuando adultas, a menudo diminutamente estrellado-furfuráceas en los nervios en el envés, especialmente en hojas jóvenes.

Tallo conspicuamente cuadrangular, con un par de protuberancias redondeadas en cada nudo 1.—*M. pteroclada*.

Tallo cilíndrico o comprimido, no conspicuamente cuadrangular, a veces anguloso.

Hojas sentadas 2.—*M. androsaemifolia*.

Hojas pecioladas.

B. Hojas 3-7-nervias.

C. Hojas 3-5-nervias en la base (-7-nervias en *M. cerasiflora*).

Margen de las hojas dentado.

Nervios prominentes y ferrugíneo-furfuráceos en el envés; margen conspicuamente dentado 3.—*M. turquinensis*.

- Nervios delicados y lampiños en el envés; margen aserradito-ciliado.
 Flores sentadas o casi 4.—*M. tetrastoma*.
 Flores pediceladas (pedicelos de 2-4 mm.) 5.—*M. ambigua*.
- Margen de las hojas entero.
 Inflorescencias comprimidas, semejando corimbos.
 Hojas oblongas a oblongo-lanceoladas, acuminadas, 8-17 cm.
 6.—*M. subcorymbosa*.
 Hojas elíptico-obovadas, de 15-24 mm. 7.—*M. Shaferi*.
- Inflorescencias extendidas.
 Hojas orbiculares, redondeadas a emarginadas en el ápice, 7-nervias.
 8.—*M. cerasiflora*.
- Hojas aovadas a oblongo-lanceoladas, el ápice acuminado a obtuso o redondeado, 3-5-nervias.
 Hipantio estrellado-tomentoso o furfuráceo-escamoso.
 Hipantio estrellado-tomentoso 9.—*M. laevigata*.
 Hipantio furfuráceo-escamoso, glabrescente a lampiño en el fruto 10.—*M. bisulcata*.
- Hipantio lampiño.
 Nervios secundarios de las hojas prominentes en el envés.
 Flores muchas, largamente pediceladas ... 11. *M. cubensis*.
 Flores pocas, pedicelo casi nulo 12.—*M. remotiflora*.
 Nervios secundarios no prominentes o apenas visibles en el envés.
 Hojas obtusas a redondeadas en el ápice . 13.—*M. baracoensis*.
 Hojas acuminadas en el ápice.
 Tubo del cáliz acampanado, de 2.5 mm., flores sentadas.
 14.—*M. Nystroemii*
 Tubo del cáliz \pm cilíndrico, de 1 mm.; flores pediceladas.
 15. *M. borealis*.
- CC. Hojas 3-5-plinervias, los nervios juntándose arriba de la base.
 Hojas redondeadas a obtusas en el ápice 16.—*M. obtusa*.
 Hojas agudas a acuminadas en el ápice.
 Inflorescencia lampiña.
 Nervios laterales hundidos en el haz.
 Lóbulos del cáliz con apéndice dorsal 17.—*M. Petersonii*.
 Lóbulos del cáliz sin apéndice dorsal 18.—*M. Victorini*.
 Nervios laterales poco visibles en el haz 19.—*M. moensis*.
- Inflorescencia pubérula o escamosa.
 Baya 10-acostillada; estilo de 5-6 mm., estigma no peltado.
 20.—*M. prasina*.
 Baya no acostillada; estilo de 4 mm., estigma peltado.
 21.—*M. splendens*.
- BB. Hojas 1-nervias 22.—*M. uninervis*.
- AA. Hojas permanentemente pubescentes a tomentosas en el envés, el indumento tan apretado que la superficie parece lampiña a simple vista a veces.
 Pubescencia de pelos sencillos rectos o curvos.
 Hojas ciliadas en el margen 23.—*M. ibaguensis*.
 Hojas no ciliadas 24.—*M. Wilsonii*.
- Pubescencia de pelos o escamas estrellados.
 D. Pelos o escamas estrellados no escondiendo la totalidad de la superficie inferior de la hoja.
 E. Indumento formado por escamitas estrelladas.
 Hojas elípticas, redondeadas a emarginadas en el ápice . 25.—*M. cuabae*.

- Hojas oblongas a oblongo-lanceoladas, agudas a acuminadas en el ápice.
 Panojas subcorimbosas, de unos 2 cm. 26.—*M. urceolata*.
 Panojas alargadas, de 3-12 cm.
 Hojas redondeadas en la base, de 10-12 cm. 27.—*M. tetrandra*.
 Hojas gradualmente estrechadas hacia el pecíolo, de 4-7 cm.
 28. *M. rhombifolia*.
- EE. Indumento formado por pelitos estrellados.
 Hojas sentadas o casi.
 Nervios laterales separándose a menos de 1 cm. de la base; cáliz de
 2.5-3 mm. 29.—*M. impetiolearis*.
 Nervios laterales separándose a unos 4-10 cm. arriba de la base;
 cáliz de 8 mm. 30.—*M. tomentosa*.
 Hojas pecioladas.
 Hojas estrellado-tomentosas en ambas caras 31.—*M. lanata*.
 Hojas lampiñas en el haz.
 Panojas corimbiformes, apretadas, multifloras; hojas de 8-14 cm.,
 denticuladas 32. *M. alternifolia*.
 Panojas pequeñas, laxas, paucifloras; hojas de 2-3 cm., enteras.
 Ramas sin lenticelas, flores 4-meras 33.—*M. Bucherae*.
 Ramas lenticeladas, flores 5-meras 34.—*M. lenticellata*.
- DD. Pelos o escamas estrellados muy apretados, cubriendo completamente la
 superficie inferior de la hoja, la superficie apareciendo así de color blanco,
 plateado, cinéreo, dorado o pardo.
 Margen de las hojas aserrado a crenado, a veces diminutamente.
 Hojas con el haz revestido de pelos cónicos ganchudos.
 35.—*M. ancistrophora*.
 Hojas lampiñas en el haz.
 Hojas acorazonadas a subacorazonadas en la base . . 36.—*M. serrulata*.
 Hojas cuneadas a obtusas o redondeadas en la base.
 Hojas 3-nervias, de hasta 3.5 cm. de ancho.
 Inflorescencia sub-corimbosa; ramitas y renuevos ferrugíneo-
 tomentosos 37.—*M. rufa*.
 Inflorescencia en panoja; ramitas e inflorescencia albo-tomentosas.
 38. *M. plumieriaefolia*.
 Hojas 5-nervias, de más de 5 cm. de ancho.
 Hojas aovado-oblongas, abruptamente acuminadas; fruto lampiño.
 39.—*M. elata*.
 Hojas elípticas, agudas, fruto densamente pelosito.
 40.—*M. perelegans*.
- Margen de las hojas entero.
 Hojas acorazonadas a subacorazonadas o excisas en la base.
 Flores en cabezuelas terminales; hojas gruesas, coriáceas.
 41.—*M. monocephala*.
 Flores en panojas laterales o terminales.
 Cáliz 5-dentado, albo-furfuráceo; envés de las hojas blancuzco.
 42.—*M. albicans*.
 Cáliz oscuramente 5-lobulado, pardo-escamoso; envés de las hojas
 pardo-aterciopelado 43.—*M. delicatula*.
 Hojas agudas a obtusas en la base.
 Envés de las hojas punteado, escamoso-estrellado . . 44.—*M. punctata*.
 Envés de las hojas estrellado-peloso, no punteado.
 Cáliz lampiño 45.—*M. guianensis*.
 Cáliz albo-tomentoso 46. *M. dodecandra*.

1.—*M. pteroclada* Urb. Arbusto lampiño; hojas oblongo-lanceoladas a lanceoladas, de 6-10 cm., estrechadas en el ápice obtuso, la base redondeada a obtusa, 3-plinervias, el margen entero, algo recurvo, \pm coriáceas. Infl. rojizas, en panojas, de hasta 5 cm.; flores 5-meras; tubo del cáliz acampanado, de 3 mm., lóbulos triangulares, con engrosamiento dorsal; pétalos obovados, excisos, de 3.5 mm.; anteras de 2 mm., dehiscencia longitudinal. estilo de 3.5 mm., truncado; ovario 2-3-locular.—Sra. Maestra, Or. Endémica.

2.—*M. androsaemifolia* Griseb. (*Tamonea androsaemifolia* Jennings).—Arbustillo muy ramoso hojas aovadas, obtusas a redondeadas en el ápice, la base acorazonada, de 2.5-4 cm., subcoriáceas, nervios lat. inconspicuos, margen recurvo. Panojas de 4-6 cm., mayormente sentadas, cáliz acampanado, subtruncado, de 3-4 mm.; pétalos triangulares, obtusos, unguiculados, de 5 mm.; estilo de 5-6 mm.; fruto globoso, de 2-4 mm.—Sabanas: PR., IP.—Endémica.

3.—*M. turquinensis* Urb. & Ekm.—Arbusto o arbolito; ramitas lepidotas; hojas aovadas o aovado-elípticas, de 7-13 cm., estrechadas hacia el ápice, la base redondeada o algo acorazonada, 5-nervias, nervios secundarios reticulados prominentes en el envés; margen plano, dentado; infl. furfuráceas, flores 5-meras; lóbulos del cáliz valvares, triangulares, ovario 3-locular.—Turquino, Or.—Endémica.

4.—*M. tetrastoma* Naud.—Arbusto o arbolito; hojas oblongas a oblongo-obovadas, de 5-9 cm., acuminadas, obtusas a subagudas en la base, 3-nervias, los nervios secundarios delicados y prominulos en el envés, margen aserradito-ciliado. Panojas piramidales, de 2-4 cm., flores sentadas o casi; cáliz subtruncado, de 1.5 mm.; pétalos blancos, obtusos, de 1.5 mm.; estambres 10, anteras 4-porosas, conectivo prolongado abajo de las tecas, tuberculado por detrás; ovario 3-locular, adherente.—Gran Piedra, Or.; Española.

5.—*M. ambigua* (Bonpl.) DC. (*Melastoma ambigua* Bonpl.).—Arbusto de 2-3 m.; hojas oblongas a oblongo-lanceoladas, de 6-18 cm., largamente acuminadas, a menudo agudas en la base, diminutamente dentado-ciliadas en el margen, 5-7-nervias, nervios hundidos en el haz, prominulos en el envés. Panojas piramidales, de 4-6 cm., cáliz anchamente acampanado, de 1.5 mm., furfuráceo-pubérulo, 5-dentado; pétalos blanco, de 2.5-3 mm.; estilo algo dilatado en el ápice, de 4-5 mm.; baya globosa, de 3 mm., azul oscuro.—Ríos de mont.: Or., LV.: Jam., Ant. men. Venezuela.

6.—*M. subcorymbosa* Britt. (*M. cubensis latifolia* Cogn., *nervulosa* Cogn., *minor* Cogn.).—Arbol de 5-10 m., o arbusto lampiño. Hojas oblongas a oblongo-lanceoladas, de 8-10 cm., acuminadas, la base estrechada a obtusa, 5-nervias, margen entero, subcartáceas. Panojas anchas, subcorimbosas, de 6-8 cm.; pedicelos de 3-8 mm.; flores 5-meras; tubo del cáliz de 4 mm., lóbulos aovados; pétalos blancos, de 3-4 mm., fruto globoso. azul a blanco, de unos 6 mm.—Mont.: Or.; Española, P. Rico.

7.—*M. Shaferi* Cogn.—Arbusto de 1-2 m., lampiño; hojas elíptico-obovadas, de 15-24 mm., obtusas a subredondeadas en ambos extremos, nervio medio hundido en el haz, prominente en el envés, los 2 lat. muy delgados, los secundarios inconspicuos, margen algo recurvo, entero; pa-

nojas pequeñas, apretadas, de 2-3 cm., pedicelos de 0.5-1 mm.; flores 5-meras; cáliz acampanado, tubo de 2.5 mm., lóbulos triangulares, con un diente exterior subulado; anteras obovoides, de 0.6 mm.—Sra. de Moa, Or.—Endémica.

8.—*M. cerasiflora* Urb. var. *cerasiflora*. Arbusto o arbolito; ramitas rufo-escamosas; hojas cordiformes a elíptico-suborbiculares, de 3-10 cm., redondeadas a obtusas o agudas en el ápice, la base redondeada a emarginada, 5-7-nervias, los nervios hundidos en el haz, prominentes en el envés, margen recurvo. Infl. corimbosas, lampiñas, de hasta 4 cm., laxifloras; flores rosadas, 5-meras; tubo del cáliz acampanado, lampiño, limbo truncado; pétalos aovados, de 6.5 mm.; estambres 10; ovario 3-locular; baya esferoidal, de 5-6 mm. N. de Or.—Endémica.

var. *setulifera* Urb. Ramas, pecíolo y hojas con pelos setulosos y margen de las hojas ciliado.—N. de Or.—Endémica.

9.—*M. laevigata* (L.) DC. (*Melastoma laevigata* L.; *Tamonea laevigata* Krasser; *M. havanensis* DC.; *M. pyramidalis* DC.).—“Cordobancillo de arroyo”.—Arbusto de 2-3 m.; ramitas, pecíolos e infl. estrellado-pelosos o escamosos; hojas aovadas, oblongo-aovadas o lanceoladas, de 10-20 cm., largamente acuminadas, la base redondeada a subaguda, lampiñas menos en los nervios y venas en el envés, 5-nervias, margen entero, a veces diminutamente dentado, membranosas. Panoja de 5-16 cm., flores sentadas, apretadas; cáliz de 2-3 mm., tomentoso, lóbulos agudos; pétalos blancos a rosados, de 3-4 mm.; estilo de 6-7 mm., más grueso en el ápice truncado. Baya subglobosa, azul o negra, 10-acostillada, de 3 mm.; semillas obovoides, pardas, de 0.7 mm.—Maniguas: Toda Cuba; Ant., Amér. cont. tropical.

10.—*M. bisulcata* Urb.—Arbol; ramitas comprimidas, lepidotas; hojas aovadas a aovado-elípticas, de 10-14 cm., acuminadas en el ápice, la base redondeada, algo prolongada en el pecíolo, 3-nervias en la base, margen entero, cartáceas. Infl. apanojadas, pulverulento-lepidotas, de hasta 12 cm.; flores 5-meras; tubo del cáliz turbinado, de 2.5 mm., lampiño, lóbulos triangulares, agudos; pétalos blancos, de 2 mm.; anteras lineales, conectivo 2-dentado en el dorso, poros 2. Estilo truncado, ovario 3-locular.—ra. Maestra, Or.—Endémica.

11.—*M. cubensis* (Wr. ex Griseb.) Wr. ex Sauv. (*Pleurochaenia cubensis* Wr. ex Griseb.; *Tamonea cubensis* Krasser).—“Cordobán”.—Arbusto de 3-5 m., ramas robustas; hojas oblongo-lanceoladas, de 10-15 cm., brevemente acuminadas, subredondeadas en la base, membranosas, nervios prominentes en el envés; panojas piramidales, de 10-20 cm., pedicelos de 4-8 mm.; tubo del cáliz urceolado, de 4 mm., lóbulos rojizos, de 1 mm.; pétalos rojizos, de 1 mm.; estilo de 4-5 mm., truncado en el ápice. Baya globosa, azul, de 4-5 mm.—Mont.: LV., PR.; Española, P. Rico.

12.—*M. remotiflora* Urb.—Arbusto; ramitas rufo-pelositas; hojas aovadas a aovado-elípticas, de 7-11 cm., acuminadas en el ápice obtuso, la base redondeada, 5-nervias, reticuladas en ambas caras, margen entero, plano. Infl. terminales, lampiñas, corimbosas; flores 5-meras; tubo del cáliz estrechamente acampanado, lampiño, lóbulos triangulares, obtusos, de 1 mm., aquillados en el dorso; pétalos orbiculares sub-2-lobulados en el ápice; estambres 10; ovario lampiño, 3-locular.—Sra. Maestra, Or.—Endémica.

13.—*M. baracoensis* Urb.—Arbusto; ramitas estrellado-escamosas; hojas aovadas, de 4-6 cm., agudas a obtusas en el ápice, la base redondeada a emarginada, 5-nervias, reticuladas en el envés, el margen entero, plano, algo pulverulentas en el envés en los nervios. Infl. en panojas laxas, paucifloras, lampiñas, de 4-5 cm., flores 5-meras; tubo del cáliz acampanado, lóbulos semilunar-trianguulares, pétalos obovados, de 4.5-5 mm.; estambres 10, ovario 4-locular.—Pinares: Or.—Endémica.

14.—*M. Nystroemii* Ekm. ex Urb. Arbusto o arbolito; hojas oblongo-lanceoladas, de 2.5-6 cm., acuminadas en el ápice obtuso, la base obtusita, 3-nervias, nervios hundidos en el haz, finamente reticuladas en el envés, el margen entero, a menudo recurvo, coriáceas, lampiñas. Panojas de 1.5-2 cm., flores sentadas 5-meras; tubo del cáliz acampanado, de 2.5 mm., lóbulos suborbiculares, redondeados a subtruncados, con un diente triangular dorsal; pétalos suborbiculares, subemarginados; estambres 10, estilo de 4 mm., ovario 3-locular; fruto globoso, de 3.5 mm.—Sra. Maestra, Or.—Endémica.

15.—*M. borealis* Gleason (*Cremanium rubens* Griseb., no DC.; *M. minutiflora* aut., no DC.; *M. rubens* Wr., no Naud.)—Arbusto ± lampiño; hojas lanceoladas, mayormente de 8-10 cm., acuminadas en el ápice, anchamente agudas en la base, 3-nervias, nervios prominulos en el envés; infl. multiflora, piramidal, de 5-10 cm.; flores 5-meras; hipantio anchamente acampanado, de 1.6 mm., lóbulos deprimidos, semicirculares, sin dientes exteriores; anteras de 2 mm., estilo claviforme, truncado.—Mont.: PR.; México y C. América.

16.—*M. obtusa* (Griseb.) Triana (*Graffenrieda obtusa* Griseb.; *M. praecox* Wr. ex Sauv.; *Tamonea praecox* Jennings; *M. confusa* Cogn.; *Charianthus obliquus* Griseb.; *Calycogonium obliquum* Triana).—"Cenizo". Arbusto; hojas aovado-elípticas, de 3-5 cm., obtusas a redondeadas en ambos extremos, enteras y algo glandular-ciliadas; cimas 3-5-floras, de 3-5 cm., cáliz de 3-3.5 mm., algo lobulado, mayormente glandular-peloso; pétalos 4, obovados, retusos, de 6-7 mm. Estilo de 1 cm.—Mont.: Or.—Endémica.

17.—*M. Petersonii* Urb.—Arbusto lampiño; hojas elípticas a obovadas, de 4-6.5 cm., obtusas a algo acuminadas en el ápice, la base aguda a obtusita, 3-plinervias, nervios hundidos en el haz, margen entero, coriáceas. Infl. sentada en panoja, de 5 cm.; lóbulos del cáliz anchamente triangulares, con protuberancia dorsal obtusa; baya globosa, de 4.5 mm., 3-locular.—Sra. de Cristal, Or.—Endémica.

18.—*M. Victorini* Alain.—Arbusto mayormente lampiño; hojas aovado-oblongas a aovado-lanceoladas, de 3.5-7 cm., el ápice agudo a corto-apiculado, la base obtusa a redondeada, 3-plinervias, nervios lat. poco visibles o algo prominentes en el envés, margen revoluto, lampiñas. Infl. cortas, paucifloras; flores 4-meras, tubo del cáliz acampanado, de 2-3 mm.; lóbulos inconspicuos; pétalos obovados, de 6-8 mm.: ovario 3-locular.—Moa, Or.—Endémica.

19.—*M. moensis* (Britt.) Alain (*Tamonea moensis* Britt.)—Arbusto o arbolito lampiño; hojas coriáceas, elípticas, de 4.5-7 cm., agudas a acuminadas en el ápice, estrechadas en la base, enteras, los nervios hundidos en el haz, prominentes en envés, nervios secundarios delgados; panojas laxas, paucifloras, pedicelos delgados, de 10-14 mm.; fruto globoso, lampiño, de unos 7 mm. limbo del cáliz truncado.—N. de Or.—Endémica.

20.—*M. prasina* (Sw.) DC. (*Melastoma prasina* Sw.; *Tamonea prasina* Krasser).—Arbusto o arbolito de 3-8 m., ramitas pubérulas o lampiñas, pecíolo algo 2-alado; hojas estrechamente elípticas a lanceoladas, de 10-20 cm., agudas a acuminadas en el ápice, la base estrechada a aguda, subenteras, 3-plinervias, nervios secundarios prominulos en el envés; panoja \pm pulverulenta, piramidal, de 5-15 cm., limbo del cáliz ondulado a algo dentado; pétalos obovados, blancos o amarillo-blancuzcos, o rosados, de 2-3 mm., estilo de 5-6 mm., estigma sub-peltado; baya negruzca, 10-acostillada, de 4 mm.—Maniguas: Or., LV., IP.; Ant. Amér. cont. tropical.

21.—*M. splendens* (Sw.) Griseb. (*Melastoma splendens* Sw.; *M. obovalis* Cogn., no Naud.).—Arbusto de 2-3 m., ramitas, pecíolo, inflorescencia estrellado-pelositos; hojas oblongo-elípticas, de 20-30 cm., estrechadas en ambos extremos, la base prolongada en el pecíolo, mayormente 3-plinervias, margen entero u ondulado. Panojas piramidales, de 10-20 cm., flores sentadas o casi, 5-meras; cáliz de 2-3 mm., lóbulos deltoideos, cortos; pétalos de 2-3 mm.; baya subglobosa, de 3 mm.—Mont.: PR.; Ant. Mayores.

22.—*M. uninervis* Alain.—Arbusto lampiño; ramas jóvenes angulosas a subcuadrangulares, estriadas; hojas elíptico-lanceoladas a elípticas, de 5-12 cm., a veces estrechadas en el ápice redondeado a emarginado, la base obtusa a redondeada, nervio medio hundido en el haz, lat. nulos, margen recurvo; cimas dicótomas, lampiñas; flores 4-meras, cáliz acampanado, de 4-6 mm., limbo subtruncado; pétalos de 4 mm., oblongos, redondeados, baya de 6-8 mm.—Cerro de Cananova, Or.—Endémica.

23.—*M. ibaguensis* (Bonpl.) Triana (*Melastoma ibaguensis* Bonpl.; *M. auriculata* DC.; *Tschudia ibaguensis* Griseb.).—Arbusto de 1-6 m., ramitas estrellado-tomentosas y densamente hirsutas o vellosas; hojas oblongas a oblongo-lanceoladas, de 8-15 cm., acuminadas, obtusas a redondeadas en la base, 5-plinervias, el haz estrellado-pubescente a glabrescente, el envés tomentoso; infl. hirsuta, de 10-20 cm., flores sentadas o casi, 5-meras, cáliz acampanado, de 2.5-3 mm., estrellado-peloso, lóbulos triangulares, con dientes exteriores; pétalos obovados, de 4 mm.; estilo de 7 mm., estigma acabezuelado.—Bosques y arroyos: PR.; Trinidad, Amér. cont. tropical.

24.—*M. Wilsonii* Cogn.—“Cordobancillo”.—Arbol de hasta 10 m., ramitas setulosas; hojas anchamente elíptico-oblongas, de 11-18 cm., brevemente acuminadas, estrechadas en la base, 3-plinervias, el envés con pelitos dispersos; infl. pequeñas, poco ramificadas, de 8 cm.; flores sentadas, 5-meras, en glomérulos densos; cáliz pubérulo, el tubo de 3 mm., dientes triangulares, pequeños; pétalos blancos, emarginados, de 3 mm.; baya globosa, de 4-5 mm.—Bosques: LV. Endémica.

25.—*M. cuabae* Urb.—Arbolito; ramitas comprimidas, lepidotas; hojas elípticas, de 16-19 cm., obtusas a redondeadas y emarginadas en el ápice apiculado, la base obtusa a aguda, el nervio medio hundido en el haz, prominente en el envés, los secundarios delgados, punteados en el haz, el envés con escamitas pardas. Flores y frutos desconocidos.—Cerca de Baracoa, Or.—Endémica.

26.—*M. urceolata* Urb.—Arbolito; ramitas densamente lepidotas; hojas oblongas a oblongo-lanceoladas, de 4-6.5 cm., brevemente acuminadas en el ápice, la base obtusita, 3-plinervias, nervio medio hundido en el haz, laterales apenas visibles, los 3 prominentes en el envés, coriáceas,

lepidotas en el envés, margen entero; infl. de 2 cm., flores sentadas, 4-meras; cáliz urceolado, \pm acostillado, de 4.5 mm., lóbulos: 2 triangulares, 2 semiorbiculares, con apéndice dorsal; pétalos 4, estambres 8, ovario 3-locular.—Sra. Maestra, Or.—Endémica.

27.—*M. tetrandra* (Sw.) D. Don (*Melastoma tetrandra* Sw.; *Cremanium tetrandrum* Griseb.; *Tetrazygia tetrandra* DC.).—Arbol de 7-15 m., a veces arbusto; hojas de 10-20 cm., elípticas a aovadas o estrechamente aovado-elípticas, corto-acuminadas, la base comúnmente redondeada o emarginada, 3-plinervias, el envés con escamitas de borde estrellado, margen algo revoluto; panojas piramidales, de 10-15 cm., flores sentada o subsentadas, 4-meras; cáliz de 1.5-2 mm., algo estrechado debajo del limbo, éste dentado o subtruncado; pétalos blancos, de 1.8 mm., estambres 4 (-5), baya globosa, negra, de 4 mm.—Bosques: Or.; Jam., P. Rico a Trinidad.

28.—*M. rhombifolia* Alain.—Arbusto de 2-3 m., ramitas pardo-lepidotas; hojas aovado-lanceoladas a rómbicas, de 4-6.5 cm., largamente acuminadas en el ápice, la base obtusa a redondeada, 3-plinervias, nervios primarios hundidos en el haz, pardo-lepidotas en el envés, margen entero, recurvo. Infl. de 2-4 cm., flores subsentadas, 4-meras; tubo del cáliz acampanado, lóbulos aovados, cortos, con diente dorsal más largo; pétalos obovados.—Sra. de Moa, Or.—Endémica.

29.—*M. impetiolearis* (Sw.) D. Don (*Melastoma impetiolearis* Sw.; *Tamonea impetiolearis* Cook & Collins).—“Quitasonillo”, “Cristo verde”.—Arbusto o arbolito de hasta 8 m., ramitas, inflorescencia, envés de las hojas y cáliz densamente estrellado-tomentosos; hojas oblongas a aovado-oblongas, o estrechamente elípticas, de 15-30 (-50) cm., 7-22 cm. de ancho, brevemente acuminadas, auriculadas en la base, 3-5-plinervias, nervios primarios y secundarios prominentes en el envés, margen entero o algo dentado; panojas terminales, de 15-25 cm., cáliz lobulado, de 2.5-3 mm., pétalos blancos, retusos, de 2-3 mm., estilo de 5-6 mm.; baya globosa, de 4-5 mm., rojiza a azul. Bosques: Or., Cam., L.V., Hab., PR., IP.; Ant., de México a Brasil.

30.—*M. tomentosa* (L. C. Rich.) D. Don (*Melastoma tomentosa* L. C. Rich.; *Tamonea tomentosa* Krasser; *T. tomentosa* var. *auriculata* Jennings).—Arbusto o árbol de hasta 10 m.; hojas sentadas, elíptico-oblongas a subrómbicas, de 20-40 cm., acuminadas, cuneadas en la base, 3-plinervias, los nervios lat. separándose a unos 4-10 cm. arriba de la base, pardas y estrellado-tomentosas en el envés; infl. de 10-20 cm.; flores sentadas, 5-meras; hipantio acampanado, de 4 mm., estrellado-tomentoso; lóbulos triangular-aovados, de 1-1.5 mm.; pétalos oblongo-obovados, de 7 mm., retusos; filamentos glanduloso-pubérulos, conectivo engrosado en la base, con 2 lóbulos laterales glandular-pubescentes; baya tomentosa, de 6-7 mm.—Arroyos: PR., IP.; Trinidad, Amér. cont. tropical.

31.—*M. lanata* (DC.) Triana (*Clidemia lanata* DC.; *Tschudya lanata* Griseb.).—“Cordobán peludo”.—Arbusto; ramitas, hojas e infl. densamente tomentosas; hojas aovadas, enteras, de 8-20 cm., 5-nervias, corto-acuminadas en el ápice, la base redondeada a subacorazonada; panojas tan largas o más como las hojas, flores 5-meras, fragantes, aglomeradas; cáliz 5-lobulado, de 4 mm.; pétalos blancos, de 3-4 mm., anteras lineales, cortas, poro 1, fruto negro, de unos 5 mm.—Cuba (De la Ossa), según Cogniaux; P. Rico, S. Vicente, Trinidad, S. América.

32.—*M. alternifolia* (Griseb.) Alain (*Catachaenia alternifolia* Griseb.; *C. parviflora* Griseb.; *M. pinetorum* Wr. ex Sauv.; *M. Grisebachii* Triana).—Arbusto; ramas, infl. y envés de las hojas densamente furfuráceo-pubérulos, hojas oblongas, de 8-14 cm., agudas en el ápice, la base cuneada a redondeada, el margen algo denticulado; panojas de 6-10 cm., pedicelos de 3-8 mm.; cáliz de 3-4 mm., lóbulos redondeados, cortos; pétalos de 3-4 mm., estilo de 4 mm.; baya globosa, de 3-5 mm.—Mont.: Or.—Endémica.

33.—*M. Bucherae* Alain.—Arbusto; ramitas ferrugíneo-furfuráceas; hojas estrechamente aovado-lanceoladas a oblongas, de 2.5-3.5 cm., estrechadas en el ápice obtuso, redondeadas a obtusas en la base, 3-nervias, nervios prominentes en el envés; margen entero, revoluto, envés densamente estrellado-tomentoso. Infl. corta, pauciflora; flores 4-meras; cáliz acampanado, algo lobulado, los lóbulos con apéndice dorsal corto; estambres 8, anteras subuladas.—Moa, Or.—Endémica.

34.—*M. lenticellata* Alain.—Arbusto de 1 m.; ramitas ferrugíneo-furfuráceas y lenticeladas; hojas elípticas a obovado-elípticas, de 1.5-3 cm., obtusas a aguditas en ambos extremos, 3-nervias, estrellado-pelosas en el envés; infl. sentadas, 2-floras; pedicelos de 6-7 mm., furfuráceos, flores 5-meras; cáliz de 3 mm., lóbulos triangulares, agudos, con diente exterior pequeño; baya de 4 mm., globosa.—Sra. del Frijol, Or.—Endémica.

35.—*M. ancistrophora* (Wr. ex Sauv.) Triana (*Tetrazygia ancistrophora* Wr. ex Sauv.).—Arbusto, ramitas vellositas; hojas aovadas, de 3-6 cm., obtusas a subredondeadas o aguditas en el ápice, subacorazonadas en la base, 5-nervias, cubiertas en el haz por pelitos cónicos ganchudos, el envés estrellado-pubérulo, cinéreo. Panojas de 3-5 cm., paucifloras; pedicelos de 2-4 mm.; cáliz de 4 mm., estrechado arriba, furfuráceo, subtruncado; pétalos de 6-7 mm., anteras de 6 mm., estilo de 1 cm., engrosado en el ápice; baya subglobosa, 5-surcada, de 5 mm.—Bosques: LV.—Endémica.

36.—*M. serrulata* (DC.) Naud. (*Diplochita serrulata* DC.; *M. macrophylla* Triana; *M. Boissieriana* Cogn.). Arbol o arbusto, de hasta 13 m.; ramitas, pecíolos y ramas de la panoja densamente tomentosos; hojas oblongas a aovado-oblongas, de 10-35 cm., acuminadas en el ápice, la base redondeada a emarginada y auriculada, densamente estrellado-aterciopeladas en el envés, margen crenado-aserrado; panojas de 10-30 cm., flores sentadas; cáliz estrellado-tomentoso, pétalos blancuzcos a rosados; filamentos hírtulos; baya subglobosa, de 6 mm.—Ríos: Or., LV., PR., IP.; Ant., Amér. cont. tropical.

37.—*M. rufa* (Griseb.) Triana (*Catachaenia rufa* Griseb.).—Arbusto; ramitas, pecíolos, panojas, cáliz y envés de las hojas densamente ferrugíneo-pubérulos; hojas lanceoladas, de 10-20 cm., acuminadas, agudas a obtusas en la base, algo denticuladas; panojas subcorimbiformes, de 5-10 cm., pedicelos de 3-8 mm.; tubo del cáliz de 4-5 mm., lóbulos aovados, reflejos, de 2-2.5 mm.; pétalos de 5-6 mm.; estilo de 4 mm., truncado en el ápice; baya de 8-9 mm.—Mont.: Or.—Endémica.

38.—*M. plumieriaefolia* Britt. & Wils.—Arbusto, ramitas, pecíolos y rama de la inflorescencia densamente albo-parduscos, estrellado-tomentosos. Hojas oblongas a oblongo-lanceoladas, de 10-15 cm., 3-nervias, nervios secundarios reticulados, prominentes en el envés, margen entero; infl.

de 6-10 cm., en panoja albo-tomentosa; pedicelos de 2-4.5 mm., tubo del cáliz globoso, de 4-5 mm., lóbulos reflejos, aovados; pétalos de 4-5 mm.—Turquino, Or.—Endémica.

39.—*M. elata* (Sw.) DC. (*Melastoma elata* Sw.; *M. eurychaenioides* Griseb.).—“Cordobán”.—Arbol de hasta 12 m.; ramitas tetrágonas y 4-surcadas, las mismas, pecíolos, panojas y cáliz densamente furfuráceo-ferrugíneo-escamosos y estrellado-tomentosos; hojas elípticas a oblongo-elípticas, de 10-30 cm., acuminadas, estrechadas en la base, margen denticulado, estrellado-tomentosas en el envés, 5-nervias, con un par marginal poco visible, nervios prominentes en el envés; panojas de 10-15 cm., piramidales, flores sentadas, 5-meras; cáliz de 2 mm., algo dentado; pétalos de 1.5 mm., baya 10-acostillado, globosa, de 4-5 mm.—Bosques: Or., LV., PR.; Jamaica.

40.—*M. perelegans* Urb.—Arbusto o arbolito; ramitas ferrugíneo-tomentosas; hojas elípticas, de 16-26 cm., agudas en el ápice, obtusas a redondeadas en la base, 5-nervias, margen denticulado, albo-tomentosas en el envés, los nervios rojizos. Infl. de 14 cm., en racimos compuestos, raquis comprimido, flores sentadas; limbo del cáliz de 1.5 mm., margen subentero; fruto aovado-globoso, densamente pelosito, de 6-7 mm., 4-ocular.—Sabanas: IP.—Endémica.

41.—*M. monocephala* Urb.—Arbusto, ramitas cinéreo-tomentulosas; hojas en verticilos de a 3, brevemente aovadas, de 2-4 cm., obtusísimas a redondeadas en el ápice, la base redondeada a excisa, 3-5-nervias, lampiñas, brillantes y reticuladas en el haz, densamente tomentulosas en el envés, margen entero recurvo. Infl. terminales, acabezueladas, de 1 cm. de diám., flores 5-meras; tubo del cáliz turbinado, de 4 mm., vellosito, lóbulos triangulares, diente exterior lineal; pétalos obovados, de 4 mm.; estambres 10, ovario 3-ocular.—Sra. de Cristal, Or.—Endémica.

42.—*M. albicans* (Sw.) Triana (*Melastoma albicans* Sw.; *Miconia holosericea* DC.; *Tamonea albicans* Krasser).—Arbusto de 2-5 m.; ramitas, pecíolos, envés de las hojas, panojas y cáliz densamente albo-tomentosos con pelitos estrellados y pelitos sencillos aplicados; hojas aovado-elípticas u oblongo-elípticas, de 6-14 cm., el ápice cortamente apiculado, la base emarginado-acorazonada, 3-plinervias; panojas de unos 10 cm., a veces axilares; flores sentadas, 5-meras, cáliz de 2.5-3 mm., lobulado; pétalos de 2.5 mm., blancos o amarillentos; baya de 4-5 mm., azul, 10-acostillada.—Sabanas: LV.; Jam., Guadalupe, Trinidad, Amér. cont. tropical.

43.—*M. delicatula* A. Rich. (*M. chlorophylla* Wr. ex Sauv.; *Tamonea delicatula* Jennings; *Tetrazygia elaeagnoides* Griseb., no DC.).—“Cordobancillo”.—Arbusto de 1-3 m.; hojas aovadas a elípticas, de 4-11 cm., agudas a obtusitas en el ápice, la base redondeada a subemarginada, 5-7-nervias, estrellado-furfuráceas en el haz cuando jóvenes, el envés densamente aterciopelado con pelos estrellados; panojas axilares o terminales, de 4-8 cm.; cáliz de 4 mm., furfuráceo, limbo extendido; pétalos retusos, blancos, de 6-7 mm.; baya globosa, de 4-5 mm.—Sabanas: P.R., IP.; Guayana. (Fig. 9).



Fig. 9.—Cordobancillo, *Miconia delicatula*.

44.—*M. punctata* (Desv.) D. Don (*Melastoma punctata* Desv.; *Miconia eurychaenioides* Griseb.; *M. punctata latifolia* Cogn.).—Arbolito de unos 4 m., ramitas lepidotas; hojas oblongas a oblanceoladas, de 10-25 cm., agudas a acuminadas en el ápice, la base estrechada a cuneada, 3-nervias, densamente pardo-lepidotas en el envés, nervios primarios y secundarios prominentes en el envés; panojas de 10-15 cm., piramidales, ramosas; cáliz de 2 mm., subtruncado; pétalos de unos 3 mm., anteras cortas, estrechas; baya globosa, de unos 3 mm.—Mont.: Or.; Ant. May., Guatemala, Bolivia.

45.—*M. guianensis* (Aubl.) Cogn. (*Tamonea guianensis* Aubl.; *Fothergilla mirabilis* Aubl.; *M. Fothergilla* Naud.).—Arbol de 7-13 m., ramitas densamente furfuráceo-pubérulas; hojas oblongas a aovadas, de hasta 15 cm., acuminadas en el ápice, la base redondeada, 5-nervias, densamente estrellado-furfuráceas en el envés; panojas de 10-20 cm., pedicelos de 2-5 mm.; flores 5-6-meras; cáliz lampiño, de 5-6 mm.; pétalos blancos, de 6-8 mm.; ovario 4-5-locular; baya globosa, de 6 mm.—Bosques: Or.; Ant. May., N. de Suramérica.

46.—*M. dodecandra* (Desv.) Cogn. (*Melastoma dodecandra* Desv.). —“Cordobancillo”.—Arbusto o árbol de hasta 16 m.; ramitas, pecíolos y panojas densamente tomentosos; hojas aovadas a aovado-oblongas, de 8-20 cm., brevemente acuminadas a obtusas, la base obtusa a redondeada, mayormente 5-nervias, densamente estrellado-aterciopeladas en el envés, margen entero o algo crenulado; panojas de 10-25 cm., pedicelos de 2-10 mm., flores 6-meras; cáliz albo-tomentoso, pétalos blancos con rayas rojas, anaranjados o rojos; estilo peloso en la base; baya subglobosa, de 5 mm. —Bosques: Or., LV.; Jam., Española, Amér. cont. tropical.

Miconia striata (Vahl.) Cogn. (*Tetrazygia semicrenata* Griseb.; *Conostegia semicrenata* Sering.), de las Antillas Menores, es citada de Cuba por Grisebach (Cat. Pl. Cub. p. 98), erróneamente.

12.—**CALYCOGONIUM** De Candolle.—Arbustos o árboles, comúnmente aterciopelado-tomentosos, a veces lampiños. Hojas más bien pequeñas, mayormente enteras y coriáceas, 3-5-nervias, oblongas a lanceoladas, a veces 3-plinervias. Flores pequeñas, solitarias o pocas, axilares o terminales, 4-6-meras; cáliz: limbo truncado con 4 (-6) dientes filiformes alargados, insertos debajo del margen; pétalos mayormente obtusos, obovados; estambres dos veces tantos como pétalos, iguales, anteras lineales, u oblongas, poro 1, conectivo no prolongado ni apendiculado; ovario adherente, 3-4-locular; baya globosa, semillas piramidales.—Unas 30 esp., de las Antillas.

A. Ovario lampiño o pubérulo. *

Hojas con grupos de pelos o callos en las axilas de los nervios primarios en el envés, mayormente lampiñas (ver. *C. lanceolatum*).

Flores sentadas, o subsentadas.

Hipantio agudamente 4-angular 1.—*C. Lindenianum*.

Hipantio cilíndrico o casi.

Hojas de 1-3.5 cm., 1-1.8 cm. de ancho; nervios transversos inconspicuos.

2.—*C. rhamnoidesum*.

Hojas de 4.5-11.5 cm., 1.8-4.5 cm. de ancho; nervios transversos prominentes 3.—*C. angulatum*.

Flores con largos pedicelos.

Hojas densamente estrellado-escamosas en el envés. ... 4.—*C. lanceolatum*.

Hojas lampiñas en el envés.

Hojas de 1-2.5 cm., 2-14 mm. de ancho.

Hojas algo espatuladas, de 2-6 mm. de ancho, pecíolo de 1-2 mm.; nervios primarios a corta distancia de la base.

5.—*C. microphyllum*.

Hojas aovadas a ovals, de 7-15 mm. de ancho; pecíolo de 3-7 mm.; nervios primarios basales 6.—*C. saxicola*.

Hojas de 3-7.8 cm., 12-38 mm. de ancho; nervios primarios a alguna distancia de la base 7.—*C. glabratum*.

Hojas sin grupos de pelos o callos en las axilas de los nervios primarios.

Hojas lampiñas 8.—*C. heterophyllum*.

Hojas \pm densamente estrellado-pubescentes o escamosas en el envés.

Hojas aterciopeladas en el envés con escamas estrelladas muy apretadas; hipantio 4-angular u 8-acostillado.

Hojas de 1.5-2.5 cm. de ancho, elípticas a obovado-elípticas o elíptico-oblongas.

- Hojas elípticas a aovado-elípticas; lóbulos del cáliz de 7-10 mm.; hipantio 4-anguloso 9.—*C. Grisebachii*.
- Hojas obovado-elípticas o elíptico-oblongas; lóbulos del cáliz de 5 mm.; hipantio 8-acostillado 10.—*C. cristalense*.
- Hojas de 4-6 mm. de ancho, lineal-oblongas 11.—*C. cocoense*.
- Hojas tomentosas en el envés, con pelos estrellados; hipantio cilíndrico o algo anguloso.
- Hojas lineal-oblongas, de 2.5-7 mm. de ancho, 1-nervias o indistintamente 3-nervias.
- Flores de 5-7 mm. de largo en la antesis; lóbulos del cáliz triangulares, agudos 12.—*C. rosmarinifolium*.
- Flores de 15-18 mm. de largo en la antesis; lóbulos del cáliz filiformes. 13.—*C. Perezii*.
- Hojas oblongo-lanceoladas a aovadas o elípticas, de 7-30 mm. de ancho, 3-5-nervias.
- Hojas densamente tomentosas en el envés, de 2-7 cm., 0.8-3 cm. de ancho.
- Hojas oblongo-lanceoladas, agudas en la base; nervios secundarios inconspicuos en el envés.
- Lóbulos del cáliz de 1.5-2 mm.; pecíolo de 7-10 mm. 14.—*C. clidemioides*.
- Lóbulos del cáliz de 4-7 mm.; pecíolo de 3-5 mm. 15.—*C. revolutum*.
- Hojas aovadas, redondeadas o acorazonadas en la base; nervios secundarios prominentes en el envés 16.—*C. calycopteris*.
- Hojas espaciadamente tomentosas en el envés, de 7-12 cm., 3-6 de ancho 17.—*C. ellipticum*.
- AA. Ovario setáceo; hojas densamente tomentosas en el envés ... 18.—*C. plicatum*.

1.—*C. Lindenianum* Naud. (*Miconia Lindeniana* Maza).—Arbusto de 2-3 m.; hojas oblongo-lanceoladas, 3-plinervias, de 4-10 cm., agudas en ambos extremos, a veces acuminadas en el ápice, los nervios secundarios inconspicuos en el haz; flores terminales, raras veces axilares, mayormente solitarias, sentadas o casi; cáliz pardusco, lampiño, tubo oblongo-acampanado, de 7 mm., lóbulos lineales, de 6-8 mm.; pétalos blancos, oblongos, de 7-8 mm.; anteras curvas, de 4 mm.; estilo de 7-8 mm.—Sra. Maestra, Or.—Endémica.

2.—*C. rhamnoideum* Naud.—“Aite macho”.—Arbusto de 1-2 m.; hojas de 2-4 cm., 1-2.5 cm. de ancho, obovado-oblongas, obtusas a subredondeadas en el ápice, la base aguda, lampiña, nervios laterales poco visibles. Flores terminales en las ramitas, sentadas o casi, solitarias o 2-3 juntas; cáliz espaciadamente estrellado-furfuráceo, tubo ovoide, de 4-5 mm., lóbulos lineales, de 4-5 mm.; pétalos blancos, obovado-agudos, de 3-4 mm.; anteras algo curvas, de 2-2.5 mm., estilo rojizo, de 5 mm.—Maniguas: Or., LV., Hab.; Jam., Española.

3.—*C. angulatum* Griseb. (*Miconia angulata* Maza).—Arbolito; hojas oblongo-lanceoladas, de 6-10 cm., brevemente acuminadas a agudas en el ápice, la base aguda a redondeada, 3-plinervias, los nervios secundarios algo prominulos en el envés, margen entero; flores sentadas, a menudo en grupos de a 3; cáliz estrellado-escamoso, tubo ovoide, de 3-4 mm., lóbulos de 5-7 mm.; pétalos estrechamente obovados, acuminados, de 5 mm.; anteras oblongas, de 1.5-2 mm.; estilo de 4 mm.—Bosques: P.R.—Endémica.

4.—*C. lanceolatum* Griseb. (*Miconia secundo-lanceolata* Maza).—“Cordobancillo”.—Arbusto; hojas lanceoladas, de 4-7 cm., acuminadas, la base aguda, 3-plinervias, nervios secundarios inconspicuos, el envés densamente cubierto de escamitas estrelladas pardas; pedicelos de 5-10 mm.; cáliz escamoso-furfuráceo, tubo ovoide, de 5 mm., lóbulos de 3-4 mm.—Bosques: LV., PR.—Endémica.

5. *C. microphyllum* Wr. ex Sauv. (*Miconia microphylla* Maza).—Arbusto; ramitas densamente furfuráceo-pubérulas; hojas espatuladas, de 8-13 mm., obtusas a redondeadas en el ápice, cuneadas en la base, subsentadas, 3-plinervias, lampiñas; pedicelos capilares, de 5-10 mm.; tubo del cáliz lampiño, oblongo-ovoide, de 2-2.5 mm., lóbulos erguidos, de 2.5 mm., pétalos agudos.—Región de Bahía Honda, PR.—Endémica.

6.—*C. saxicola* Britt. & Wils.—Arbustillo de unos 60 cm.; ramitas, pecíolo y envés de las hojas estrellado-escamosos; hojas aovadas a elípticas, de 1-2.5 cm., agudas o acuminadas en el ápice, mayormente estrechadas en la base, 3-nervias, los nervios secundarios no visibles; flores 5-meras, 1-2 en ramitas; pedicelos filiformes, de 5-10 mm., tubo del cáliz cilíndrico, sub-acampanado, de 5 mm., lóbulos subulados, de 2-2.5 mm., pétalos blancos, obovados, obtusos, de 7-8 mm.; fruto negro, subgloboso, de unos 6 mm.—Sumidero, PR.—Endémica.

7.—*C. glabratum* (Sw.) DC. (*Melastoma glabrata* Sw.; *C. glabratum latifolium* Cogn.; *C. Wrightianum* Griseb.).—Arbusto de 1-3 m.; hojas obovadas a aovado-lanceoladas, de 4-8 cm., obtusas en el ápice, subcuneadas en la base, 3-plinervias, nervios secundarios visibles en el envés, lampiñas en edad adulta; pedicelos de 1-2 cm., terminales o axilares, soli-

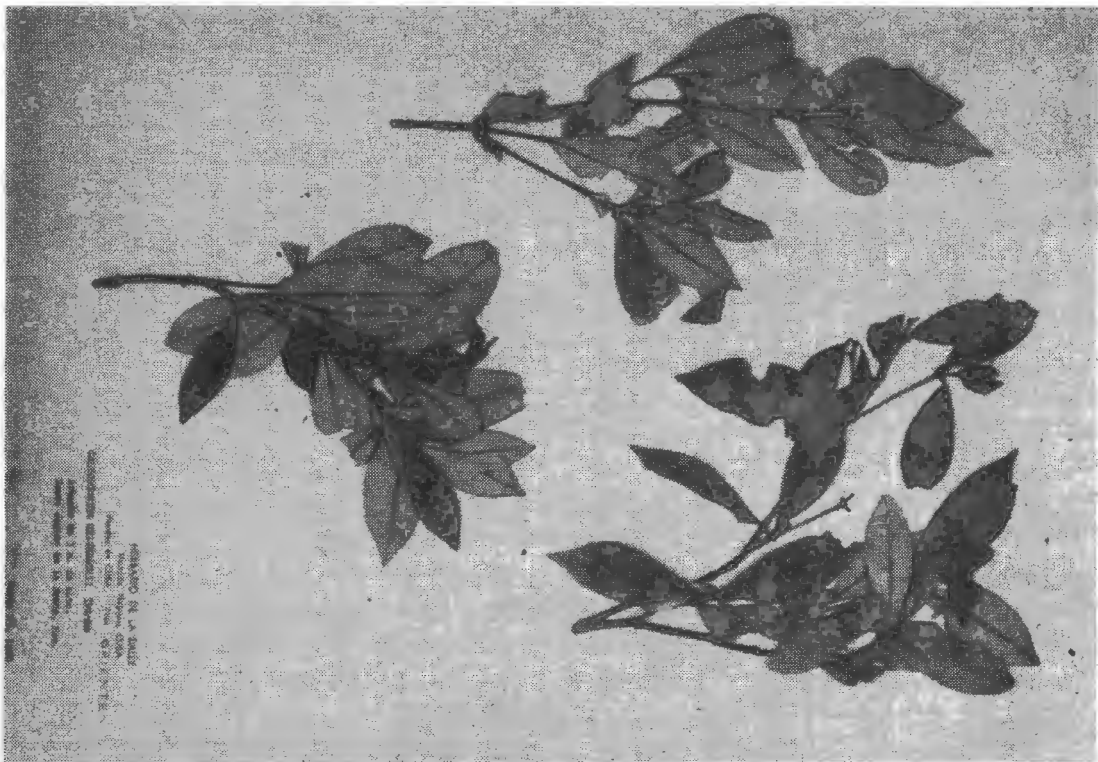


Fig. 10.—*Calycogonium Grisebachii*.

tarios; cáliz algo furfuráceo, tubo ovoide, de 5 mm., lóbulos de 6-8 mm., pétalos obovados, apiculados, de 5 mm., ovario 4-locular.—Maniguas y bosques: Or., LV., Hab.; Jamaica.

8.—*C. heterophyllum* Naud. (*C. productum* Wr. ex Sauv.; *Miconia heterophylla* Maza).—“Cordobancillo”.—Arbusto de 2-3 m.; ramitas, pedicelos y cáliz estrellado-furfuráceos; hojas aovadas a aovado-oblongas, de 2-6 cm., 3-plinervias, agudas en el ápice, obtusas a redondeadas en la base, estrellado-furfuráceas en los nervios en el envés; pedicelos de 2-4 mm., tubo del cáliz ovoide, de 3 mm., lóbulos lineales de 3 mm.; pétalos rosados, obovados, subretusos, de 2-3 mm., baya escamosa.—Mont.: Or.—Endémica.

9.—*C. Grisebachii* Triana (*C. stellatum* Griseb., no DC.).—Arbusto o arbolito; hojas oblongas, de 3-6 cm., el ápice obtuso a acuminado, obtusitas en la base, 3-nervias, brillantes en el haz, densamente estrellado-pubérulas en el envés, nervios secundarios prominulos en el envés; flores terminales, solitarias, subsentadas; cáliz ferrugíneo, tubo ovoide, de 6 mm., lóbulos lineales, de 7-8 mm.—Mont.: Or.—Endémica. (Fig. 10).

10. *C. cristalense* Urb. Arbusto de 1-3 m.; ramitas ferrugíneo-lepidotas; hojas elípticas a elíptico-oblongas u obovado-elípticas, de 2.5-4.5 cm., el ápice estrechado a acuminado, la base obtusita, 1-3-nervias, margen entero, algo recurvo, el envés densamente cubierto de escamitas radiadas parduscas; frutos sentados en el ápice de las ramitas; lóbulos del cáliz 4, apéndices lineal-subulados, de hasta 5 mm.; fruto 8-acostillado, lampiño en el ápice.—Mont.: Or.—Endémica.

11.—*C. cocoense* Alain.—Arbusto de 1-2 m.; ramitas blancuzcas o ferrugíneo-escamosas; hojas oblongo-lineales, de 1.7-3.2 cm., el ápice redondeado a exciso, la base aguda a cuneada, mayormente 1-nervias, nervios secundarios a veces algo visibles en el envés, margen entero, revoluto, envés densamente estrellado-escamoso, mayormente blancuzcas; flores 1-2, sentadas, terminales; cáliz de 2.5-3 mm., estrellado-escamoso, 8-acostillado; lóbulos triangulares, subulados, de 1.5 mm.; fruto 3-locular.—Moa, Or.—Endémica.

12.—*C. rosmarinifolium* Griseb. (*Miconia rosmarinifolia* Maza).—Arbusto de 2-4 m.; ramitas furfuráceas; hojas oblongo-lineales, de 1.5-3 cm., obtusas en la base y el ápice, 1-3-nervias, el envés densamente pardotomentoso, margen fuertemente revoluto; pedicelos de 1-2 mm. ó más, cáliz ferrugíneo-escamoso, tubo ovoide, de 4 mm., lóbulos triangulares, agudos, de 2 mm.; pétalos rojo vivo; baya globosa, de 4-5 mm.—Pinares: Or.—Endémica.

13.—*C. Perezii* Alain.—Arbusto de \pm 1 m.; ramitas parduscas, estrellado-pelositas; hojas oblongo-lineales, de 18-47 mm., estrechadas en el ápice redondeado, la base redondeada, 3-nervias, los nervios laterales marginales, el haz brillante, el envés densamente estrellado-pubescente, margen revoluto; flores solitarias, sentadas, 4-meras; cáliz acampanado, ferrugíneo-estrellado-pubérulo, de 6-8 mm., lóbulos triangular-lineales, de 1.5 mm.; pétalos rojos, obovados, de 1 cm.; estambres 8, ovario 3-locular.—Sra. de Moa, Or.—Endémica.

14.—*C. clidemioides* Griseb.—Arbusto de 2-3 m.; ramitas densamente furfuráceo-pubérulas; hojas oblongo-lanceoladas, de 2-5 cm., obtusas en el

ápice, la base redondeada, ferrugíneo-pubérulas en el envés, el margen algo revoluto, 3-nervias; flores subsentadas, tubo del cáliz ovoide, estrellado-furfuráceo, de 4 mm., lóbulos de 1.5-2 mm., triangular-lanceolados; pétalos rojos.—Baracoa, Or. (*Wr.* 2477).—Endémica.

15.—*C. revolutum* Alain.—Arbusto; ramitas y envés de las hojas densamente ferrugíneo- a pardo-estrellado-pubescente; hojas lineal-lanceoladas, de 2-4 cm., obtusas a redondeadas o retusas en el ápice, la base redondeada a obtusa, 3-plinervias, margen entero, revoluto. Flores 1-2 terminales, sentadas; tubo del cáliz ovoide, de 8 mm., estrellado-pubescente, lóbulos 4, subulados, de 4-7 mm.—Moa, Or.—Endémica.

16.—*C. calycopteris* (L.C.Rich.) Urb. (*Melastoma calycopteris* L.C. Rich.; *C. stellatum* P. DC.; *C. cubense* Griseb., no A. Rich.).—“Cordobancillo”.—Arbusto de unos 2 m.; ramitas ferrugíneo-estrellado-pelósitas; hojas aovadas a aovado-oblongas, de 3-7 cm., el ápice obtusito, la base mayormente acorazonada, 5-nervias, densamente estrellado-tomentosas en el envés; flores aglomeradas, subsentadas; cáliz estrellado-pubérulo, tubo ovoide, de 3-4 mm., lóbulos estrechamente oblongos, de 4-5 mm.; pétalos blancos o rojos, obovados, de 5-6 mm.—Mont.: Or.: Española.

17.—*C. ellipticum* Wr. ex Sauv.—Arbolito; ramitas densamente estrellado-furfuráceas; hojas oblongo-elípticas, de 7-12 cm., obtusas en el ápice, la base redondeada, el envés espaciadamente estrellado-pubérulo, nervios secundarios prominentes en el envés; pedúnculo común de 5-10 mm., 3-6-floro; flores sentadas, cáliz tomentoso, tubo ovoide-acampanado, de 4-5 mm., lóbulos de 5-6 mm.; pétalos estrechamente aovados, acuminados, de 5-6 mm.—Cuba (*Wr.* 2571, parte).—Endémica.

18.—*C. plicatum* Griseb.—Arbusto de 2-3 m.; ramitas rufo-tomentosas; hojas obovadas a oval-oblongas, de 3-4 cm., redondeadas en ambos extremos, 5-plinervias, nervios muy gruesos hundidos en el haz, prominentes en el envés, densamente ferrugíneo-estrellado-pubérulas en el envés; flores sentadas, solitarias o fasciculadas; cáliz densamente estrellado-tomentoso-ferrugíneo, tubo de 3-4 mm., lóbulos lineales, de 5 mm.; pétalos blancos, obtusitos.—Yunque de Baracoa, Or. Endémica.

13.—**PACHYANTHUS** A. Richard.—Arbustos o árboles furfuráceo-tomentosos o lepidotos; hojas coriáceas, 3-7-nervias; panojas terminales, mayormente paucifloras, flores grandes, blancas o rojas, 6-meras (4-5); tubo del cáliz tomentoso-furfuráceo, cilíndrico aacampanado, limbo coriáceo, lóbulos con un tubérculo o apéndice dorsal; pétalos unguiculados, obovado-redondeados a oblongos, obtusos; estambres dos veces tantos como pétalos, iguales, filamentos filiformes, breves; anteras lineal-oblongas a ovoides, obtusas, poro 1, rectas o algo encorvadas, conectivo grueso, no prolongado, con un callo dorsal o sin apéndice; ovario 4-5-locular, lampiño en el ápice, óvulos muchos; estilo filiforme, curvo, estigma puntiforme; baya globosa, semillas muchas.—Unas 20 especies, de Cuba, Española y Colombia.

A. Flores y frutos sentados en glomérulos terminales en las ramas, o a veces solitarios y sentados sobre largos pedúnculos.

Hipantio obovoide o turbinado, de 12-14 mm. 1.—*P. cubensis*.

Hipantio acampanado o subsférico, de 6-10 mm

- Hojas estrechamente lanceoladas, a menudo largamente acuminadas en el ápice, lampiñas 2.—*P. angustifolius*.
- Hojas elípticas a ovals o aovadas, lampiñas o densamente pubescentes.
- Hojas 1-nervias con un par adicional submarginal conectando los nervios transversos, formando arcos 3.—*P. monopleurus*.
- Hojas 5-nervias.
- Hipantio densamente pelosito; lóbulos del cáliz acuminados.
- Hipantio de 10-12 mm.; hojas densamente ferrugíneo-estrellado-pubé-
rulas en el envés y prominentemente reticulado-nerviadas.
4.—*P. reticulatus*.
- Hipantio de menos de 1 cm.; hojas comúnmente no densamente fe-
rrugíneo-pubescentes en el envés.
- Hojas aovadas, agudas, abolladas en el haz 5.—*P. Lunanus*.
- Hojas aovado-lanceoladas, acuminadas, planas.
- Lóbulos del cáliz 6, de 5 mm.; base de las hojas acorazonada.
6.—*P. Clementis*.
- Lóbulos del cáliz 4-5, de 3-6 mm.; base de las hojas redondeada.
7.—*P. tetramerus*.
- Hipantio estrellado-tomentoso; lóbulos del cáliz agudos u obtusos.
- Hipantio de 5-6 mm., 5-5.5 mm. de ancho; hojas no acorazonadas o
sub-acorazonadas en la base.
- Hojas lampiñas en el envés, lepidotas en los nervios . 8.—*P. longifolius*.
- Hojas densamente estrellado-tomentosas en el envés ... 9.—*P. rigidus*.
- Hipantio de 7-8 mm., 6-7 mm. de ancho; hojas comúnmente acorazo-
nadas en la base 10.—*P. Poiretii*.
- AA. Flores y frutos pedicelados.
- Hipantio de 5-8 mm.
- Hojas oblanceoladas o estrechamente lanceoladas, de 6-11 cm., 1.2-2.3 cm. de
ancho 11.—*P. pedicellatus*.
- Hojas elípticas a aovadas, de 3-8 cm., 1.3-5.3 cm. de ancho.
- Hipantio lampiño o algo escamoso, de 5-6 mm.; nervios principales basales
o casi 12.—*P. Wrightii*.
- Hipantio densamente escamoso, de 8 mm.; nervios principales: 1 par basal,
el otro a 5-10 mm. de la base 13.—*P. mantuensis*.
- Hipantio de 10-15 mm., pedicelo corto; hojas densamente estrellado-pubescentes
en el envés.
- Hojas lanceoladas, de hasta 1.2 cm. de ancho, nervios laterales apenas o no
visibles 14.—*P. mayarensis*.
- Hojas oblongas a oblongo-elípticas, de 1.5-4 cm. de ancho, nervios laterales
hundidos en el haz.
- Hipantio de unos 10 mm., apéndices de 7 mm., pétalos de 8-9 mm., sub-
retusos en el ápice 15.—*P. oleifolius*.
- Hipantio de 13-15 mm., apéndices de 8-10 mm.; pétalos de 13 mm., redon-
deados en el ápice 16.—*P. discolor*.

1.—*P. cubensis* A. Rich. (*Sarcomeris coriacea* Naud.). -“Hierro”.
Arbolito de 2-4 m.; hojas oblongo-elípticas, de 7-12 cm., obtusas en el
ápice, la base subacorazonada, 3-5-plinervias, enteras, densamente furfu-
ráceo-tomentulosas en el envés, margen entero; panojas de 5 cm., ramas
gruesas, angulosas, surcadas, densamente ferrugíneo-furfuráceas; cáliz
oblongo-turbinado, de 15 mm., lóbulos \pm inconspicuos, con tubérculo
dorsal; pétalos obovados, de 10-12 mm., rosados; anteras lineal-oblongas,
de 6 mm.; estilo de 12 mm.—Pinares y sabanas: PR., IP.—Endémica.

2.—*P. angustifolius* Griseb. (*Miconia secundo-angustifolia* Maza).—“Cordobancillo”.—Arbusto; hojas lanceoladas, de 6-9 cm., agudas en el ápice, a veces obtusas o redondeadas, la base algo estrechada, 3-plinervias, enteras, lampiñas a furfuráceas y con nervios secundarios prominulos en el envés; panojas pequeñas, paucifloras, flores sentadas, brácteas estrechadas; cáliz escamoso, tubo acampanado, de 5 mm., lóbulos aovados, de 2 mm., los apéndices lineal-lanceolados, de 4-6 mm.; pétalos de 10-12 mm., anteras de 4 mm., estilo de 1 cm.—Arroyos: PR.—Endémica.

3.—*P. monopleurus* Urb.—Arbol; hojas oblongas a oblongo-lanceoladas, de 6-10 cm., obtusas a redondeadas y \pm emarginadas en el ápice, la base obtusita a obtusa, nervio medio hundido en el haz, los secundarios reunidos por arcos en el margen, el envés densamente lepidoto; infl. de 4 cm., pauciflora; flores 4-5-meras; tubo del cáliz obovado, de 4 mm., 8-acostillado, lepidoto, lóbulos orbicular-obovados, de 3 mm.; pétalos blancos, de 10 mm.; estambres 8-10, ovario 4-5-locular.—Sra. Maestra, Or.—Endémica.

4.—*P. reticulatus* Britt. & Wils. (*P. Lindmanii* Urb.).—Arbusto de 1-1.5 m.; ramitas comprimidas, surcadas, ferrugíneo-pubérulas; hojas aovadas, de 9-12 cm., obtusas en el ápice, acorazonadas en la base, glabrescentes con la edad en el haz, reticulado-nerviadas, el envés pardo, reticulado y densamente estrellado-tomentoso, los 5 nervios principales prominentes; flores sentadas en grupos de hasta 8, 5-6-meras; cáliz acampanado, densamente estrellado-tomentoso, de 8 mm., lóbulos de 2 mm.; pétalos obovados, de 13 mm.; fruto de 9 mm.—Pinares: Or.—Endémica.

5.—*P. Lunanus* Britt. & Wils.—“Cordobancillo”.—Arbusto, ramitas ferrugíneas; hojas aovadas, de 5-5.7 cm., agudas en el ápice, subacorazonadas en la base, lampiñas en el haz, espaciado-pubescentes en el envés con pelitos ferrugíneos estrellados, coriáceas, 5-nervias, nervios prominentes en el envés; infl. con pedúnculo de 3-5 mm., flores sentadas, cáliz de 4 mm., ferrugíneo-pubescente, tubo de 2 mm., lóbulos lineal-oblongos, de 2 mm.—Mont.: LV.—Endémica.

6.—*P. Clementis* P. Wils.—Arbusto; ramitas densamente ferrugíneas; hojas aovado-lanceoladas, de 9-12 cm., acuminadas en el ápice, acorazonadas en la base, lampiñas o casi en el haz, estrellado-pubescentes en el envés, 3-5-nervias, nervios prominentes en el envés; pedúnculos de 1.5-2 cm., estrellado-pubescentes, cáliz obovado, de 7-8 mm., lóbulos acuminados, de 4-5 mm.—Lomas de Banao, LV.—Endémica.

7.—*P. tetramerus* Urb. & Ekm.—Arbusto, ramitas \pm comprimidas, ocráceo-lepidotas; hojas aovado-elípticas a aovado-oblongas, de 8-14 cm., largamente estrechadas hacia el ápice agudo u obtusito, la base redondeada, 3-plinervias, nervios prominentes en el envés, ocráceo-lepidotas en el envés; pedúnculos de 2-12 mm., flores 2-5, sentadas; cáliz densamente lepidoto, tubo aovado-globoso, redondeado en la base, lóbulos triangulares, apéndices de 3-6 mm., lineal-subulados; ovario 2-3-locular.—Sra. del Rosario, PR.—Endémica.

8.—*P. longifolius* Jennings (*P. brachylobus* Urb.).—Arbolito o arbusto; ramitas estrellado-furfuráceas; hojas aovadas a lanceolado-aovadas, de 3.5-5 cm., obtusas a subagudas en el ápice, la base redondeada a emarginada, 5-nervias, margen entero, algo recurvo; pedúnculo de 6-15 mm.,

cáliz densamente estrellado-furfuráceo, de 7-8 mm.; lóbulos con tubérculo de 1.5 mm.; pétalos aovados, de 12-15 mm.; ovario 5-locular, estilo de 12 mm.—Arroyos y pantanos: IP.—Endémica.

9.—*P. rigidus* Alain.—Arbusto de 2-3 m.; ramitas comprimidas, estrellado-pelosas; hojas aovado-oblongas, de 5-9 cm., estrechadas en el ápice obtuso, la base redondeada a subacorazonada, 3-plinervias, con un par marginal, los nervios principales hundidos en el haz, el envés grisáceo, estrellado-tomentoso. Infl. terminales, flores sentadas, 1-3, 5-6-meras; tubo del cáliz globoso-ovoide, de 4-6 mm., estrellado-tomentoso, lóbulos lineales, de 2-3 mm.—Toa, Or.—Endémica.

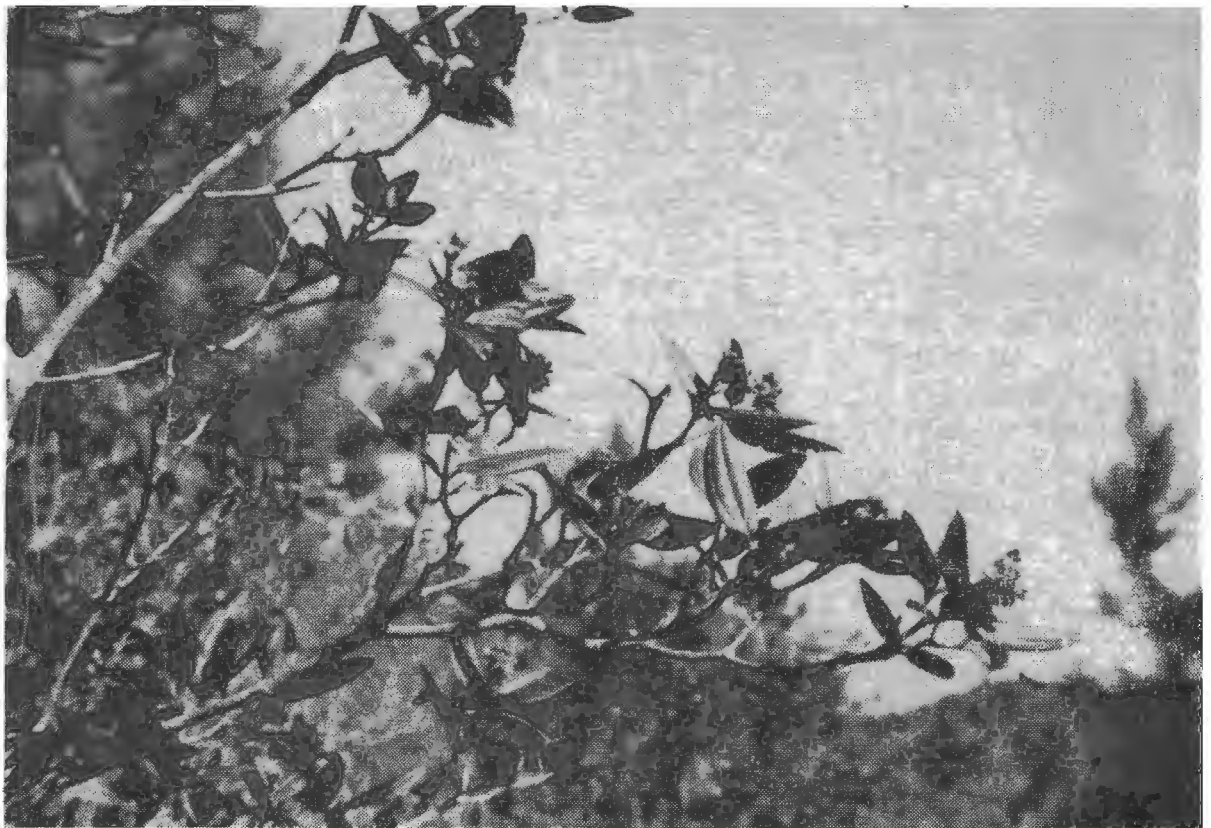


Fig. 11.—Cordobán, *Pachyanthus Poiretii*.

10.—*P. Poiretii* Griseb. (*Calycogonium cubense* A. Rich.; *P. ovatus* Cogn.; *P. cordifolius* Cogn.; *Miconia Poiretii* Maza).—“Cordobán”.—Arbusto, ramas robustas; hojas estrechamente aovadas a oblongas, de 7-11 cm., 5-nervias, obtusas a agudas en el ápice, la base subacorazonada, 5-nervias, algo escamoso-furfuráceas en el envés; panojas paucifloras, flores sentadas o casi; cáliz densamente furfuráceo-pubérulo, tubo acampanado, de 5-6 mm., lóbulos aovados, de 4-5 mm.; pétalos furfuráceos, de 1.5 mm.—Pinares: PR.—Endémica. (Fig. 11).

11.—*P. pedicellatus* Urb.—Arbol o arbusto; ramitas estrellado-escamosas, ferrugíneas; hojas lanceoladas a estrechamente lanceoladas, de 6-10 cm., estrechadas en el ápice agudo u obtuso, la base obtusita prolongada en el pecíolo, 3-nervias, nervios transversos prominulos en el envés; pardo-estrellado-tomentosas en el envés; pedúnculo terminal de 1-1.5 cm., flores

3-7, pedicelos de 2-7 mm.; tubo del cáliz obovado, tomentoso, de 7-8 mm., lóbulos 5-6, apéndices lineales de 5 mm., pétalos 6, estambres 12, ovario 5-locular; fruto globoso, de 5-6 mm.—Sra. Maestra, Or.—Endémica.

12.—*P. Wrightii* Griseb. (*Miconia Wrightii* Triana; *P. glaber* Cogn.: *P. Shaferi* Cogn.; *Tamonea Wrightii* Jennings).—“Cordobán”.—Arbusto de 1-2 m., ramitas \pm comprimidas a tetrágonas; hojas elíptico-oblongas a aovado-oblongas, de 3-6 cm., aguditas a obtusas en el ápice, la base redondeada, 3-5-nervias, lampiñas; cimas de 2-4 cm., paucifloras, flores 6-meras, blancas; cáliz cinéreo-escamoso, tubo de 4 mm., acampanado, lóbulos 6, apéndices subulados, de 2-2.5 mm., pétalos obtusos, de 8-10 mm.—Sabanas: PR., IP.—Endémica.

13.—*P. mantuensis* Britt. & Wils.—Arbusto de 1 m., ramas y cáliz densamente estrellado-escamosos, ferrugíneos; hojas elípticas a elíptico-aovadas, de 4-8 cm., obtusas en el ápice, la base redondeada a subacorazonada, punteadas y lampiñas en el haz, espaciadamente estrellado-escamosas en el envés, 3-5-plinervias, coriáceas; pedicelos de 1-1.5 cm.; cáliz urceolado, el tubo de 5-6 mm., lóbulos aquillados en el dorso; pétalos aovado-ovales a ovals, de 12 mm., redondeados en el ápice, pubérulos.—Sabanas: PR.—Endémica.

14.—*P. mayarensis* Urb.—Arbusto; ramitas ferrugíneo- a grisáceo-lepidotas; hojas lanceoladas, de 2.5-5 cm., obtusitas a obtusas en ambos extremos, 3-nervias, nervios prominulos en el envés, glabrescentes en el haz cuando adultas, densamente pardo- a grisáceo-lepidotas en el envés, el margen recurvo; flores solitarias en el ápice de las ramas, subsentadas; lóbulos del cáliz 6, apéndices dorsales lineales, de 1-4 mm.; fruto cilíndrico, de 6 mm.—Pinares: Or.—Endémica.

15.—*P. oleifolius* Griseb. (*Miconia oleifolia* Maza).—“Cordobancillo”.—Arbusto de 4-5 m.; hojas oblongas, de 5-6 cm., obtusitas en el ápice, la base redondeada, 3-plinervias, lampiñas, y con los nervios hundidos en el haz, el envés densamente estrellado-tomentoso, pardo; flores solitarias, pedicelo breve o subnulo; cáliz pardo-tomentoso, tubo ovoide, de 1 cm., apéndices lanceolados, de 7 mm.; pétalos obovados, de 8-9 mm., anteras de 5 mm.—Pinares de mont.: Or.—Endémica.

16.—*P. discolor* Norlind.—Arbolito; ramitas ferrugíneo-lepidotas; hojas aovado-oblongas a oblongas, de 7-12 cm., acuminadas en el ápice obtuso o agudo, la base redondeada, obtusa o subacorazonada, 3-plinervias, nervios laterales prominentes en el envés, limbo lampiño en el haz, el envés pardo, radiado-lepidoto; pedicelos de 1 cm., o menos, flores 6-meras, cáliz lepidoto, tubo de 12-15 mm., apéndices lineal-subulados, de 5-10 mm., pétalos obovados, rojos, de 13 mm., ovario 3-locular.—Pinares: Or.—Endémica.

Un ejemplar estéril (*Shafer 4271*) de Yamanigüey, Or., parece pertenecer a una especie no descrita de este género.

14.—**HETEROTRICHUM** De Candolle.—Arbustos o arbolitos, comúnmente hispídeos o glandular-hirsutos, hojas grandes, pecioladas; panoflas terminales, flores blancas o rosadas, vistosas, 5-9-meras; hipantio hemisférico o acampanado, pubescente; cáliz con dientes exteriores más largos que los sépalos; pétalos obovados, redondeados o retusos en el ápice; estambres isomorfos; filamentos delgados: anteras lineales a subuladas,

2-loculares, poro terminal; conectivo formando una cresta dorsal, poco o no prolongado abajo de las tecas; ovario casi libre, 5-multi-locular, el ápice comúnmente truncado-cónico, alrededor de la base del estilo; estilo delgado; estigma puntiforme, a capitado; fruto abayado, con numerosas semillas ovoides, diminutas.—Unas 12 especies, de Ant. y Amér. trop. continental.

Pelos de las ramitas y pecíolos largamente setulosos: flores mayormente 8-meras; apéndices del cáliz de 2-3 mm. 1.—*H. octonum*.
 Pelos de las ramitas y pecíolos glandulosos: flores mayormente 6-meras; apéndices del cáliz de 5 mm. 2.—*H. umbellatum*.

1. *H. octonum* (Bonpl.) DC. (*Melastoma octona* Bonpl.; *Clidemia Valenzuelana* A. Rich.; *Maieta Valenzuelana* Maza).—“Cordobancillo peludo”.—Arbusto de 2-3 m.: ramitas, pecíolos, infl. y cáliz con tomento estrellado y largos pelos rojizos, raras veces glandulosos; hojas de 6-15 (-20) cm., anchamente aovadas, acorazonadas, 5-nervias, los nervios pelosos en el haz, el envés densamente estrellado-peloso; panoja de 5-10 cm., flores 8-meras, tubo del cáliz acampanado, de 4-5 mm., lóbulos obtusos, apéndices de 2-3 mm.; pétalos blancos, de 8-9 mm.; anteras de unos 4 mm.; baya ovoide, de 7-8 mm.—Bosques: PR.; Jam., Amér. cont. tropical.

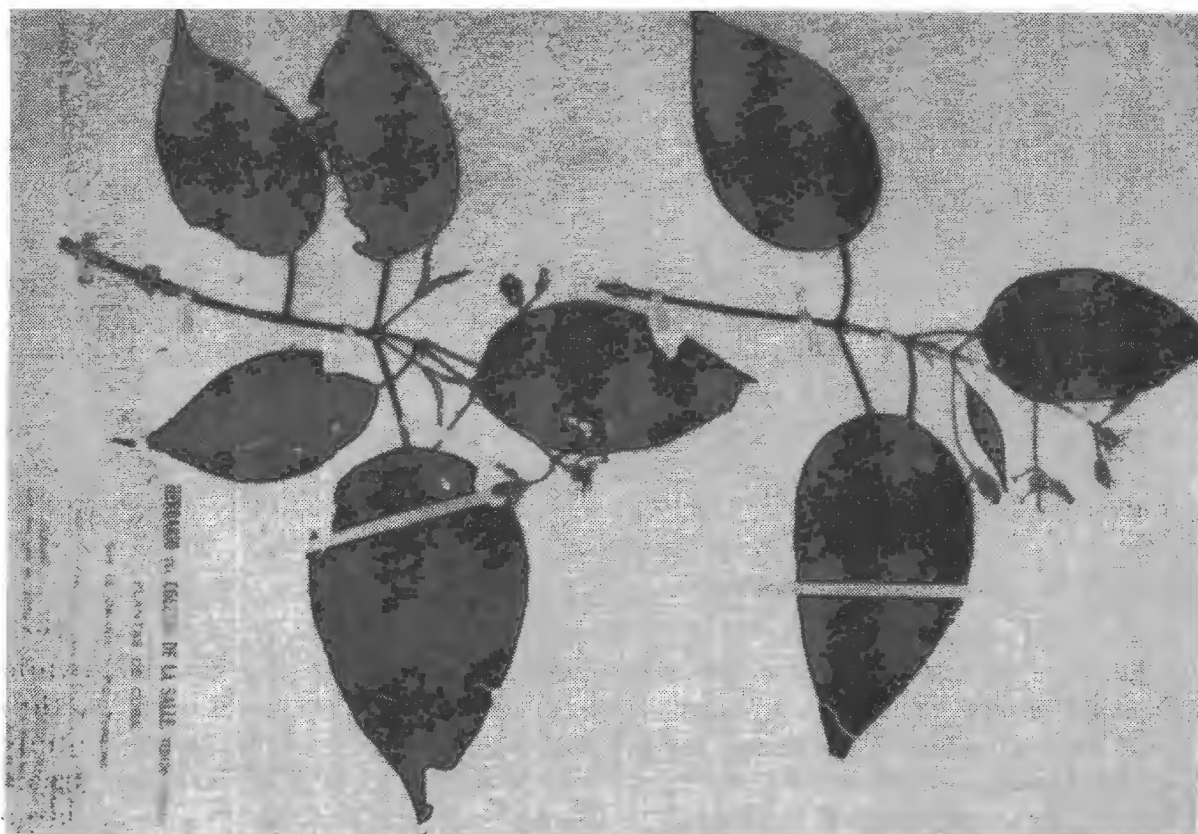


Fig. 12.—*Heterotrichum umbellatum*.

2.—*H. umbellatum* (Mill.) Urb. (*Melastoma umbellata* Mill.; *M. patens* Sw.; *H. patens* DC.; *H. niveum* DC.; *Maieta nivea* Maza).—Arbusto de 2-4 m.; ramitas, pecíolo e infl. con pelos estrellados y pelos glandulosos; hojas de 6-16 cm., aovadas a aovado-elípticas, acuminadas, acorazonadas o subacorazonadas en la base, 5-nervias, densamente estrellado-

tomentosas en el envés, y con pelos sencillos; cimas apanojadas, terminales, de 5-11 cm., pedicelos largos; flores 5-6-meras; tubo del cáliz de 6-8 mm., lóbulos poco visibles, apéndices de 5-6 mm.; pétalos blancos o rosados, de 10-15 mm.; baya globosa, negra, de 1 cm., comestible.—Mont.: Or.; Jam., Española. (Fig. 12).

15.—MECRANIUM Hooker f.—Arbustos o arbolitos lampiños; hojas 3-plinervias, pecioladas, finamente reticuladas; flores pequeñas o diminutas, en panojas cortas ramificadas, axilares o en nudos afilos; pedicelos con bracteolas diminutas; flores 4-5-meras; cáliz: tubo acampanado o hemisférico; limbo corto, lóbulos obtusos; pétalos obovados; estambres dos veces tantos como pétalos; celdas de las anteras cortas, abriendo con 1-2 poros grandes, conectivo prolongado en la base de las celdas, articulado con el filamento, no apendiculado; ovario adherente, 3-5-locular; baya pequeña, globosa; semillas pequeñas, ovoides, algo cocleadas, diminutamente granuladas.—Unas 17 especies, antillanas.

Ramitas cilíndricas o casi.

Hojas mayormente agudas en ambos extremos, acuminadas en el ápice.

Tubo del cáliz de 1.5-2 mm.; hojas aovadas, oblongas a oblongo-lanceoladas.

1.—*M. amygdalinum*.

Tubo del cáliz de 2.5 mm.: hojas obovado-elípticas a elípticas.

2.—*M. purpurascens*.

Hojas redondeadas a obtusas en ambos extremos, el ápice no acuminado.

3.—*M. obtusifolium*.

Ramitas conspicuamente 4-angulosas.

Ramitas lisas; dientes del cáliz triangulares

4.—*M. haemanthum*.

Ramitas con tubérculos diminutos; dientes del cáliz subulados

5.—*M. tuberculatum*.

1.—*M. amygdalinum* (Desv.) Wr. ex Sauv. (*Melastoma amygdalina* Desv.; *Ossaea integrifolia* Naud.; *Cremanium amygdalinum* Griseb.; *C. racemosum* Griseb.; *M. racemosum* Wr. ex Sauv.; *M. integrifolium* Triana). —“Cordobán”.—Arbusto o arbolito, de 2-6 m.; hojas aovadas, aovado-oblongas, oblongo-lanceoladas, elíptico-lanceoladas u oblongo-elípticas, de 5-15 cm., acuminadas, la base obtusa a aguda, 3-plinervias, margen a veces crenulado, lampiñas; panojas de 1-3 cm., cáliz de 1.5-2 mm., acampanado a ovoide, 4-lobulado; baya globosa, de 3.5 mm., negra.—Bosques: Or., L.V.; Jam., Española, P. Rico.

2.—*M. purpurascens* (Sw.) Triana (*Melastoma purpurascens* Sw). —Arbusto o arbolito, ramitas engrosadas en los nudos; hojas obovado-elípticas a elípticas, de 4-8 cm., mayormente apiculadas en ramas floríferas, cortamente acuminadas en las demás, subagudas en la base, enteras, 3-plinervias con un nervio marginal poco visible, los laterales algo ascendentes, los secundarios finamente reticulados; panojas mucho más largas que los pecíolos, de 3-4 cm.; tubo del cáliz acampanado, de base obtusa, algo 4-lobulado, de 2.5 mm.; pétalos pequeños, redondeados, blancos; estilo de 5 mm. Baya globosa, de 3-4 mm.—Mont.: N. de Or.; Jamaica.

3.—*M. obtusifolium* Cogn.—Arbusto; hojas aovado-oblongas, de 4-7 cm., 3-nervias, obtusas a agudas en el ápice acuminado, la base redondeada a obtusa, lampiñas, margen entero u ondulado-dentado; panojas paucifloras, de 3-4 cm.; cáliz algo 4-lobulado, dientes exteriores muy pequeños; baya negra, de 4-5 mm.—Or.—Endémica.



Fig. 13.—*Mecranium haemanthum*.

4.—*M. haemanthum* Triana (*M. coccineum* Wr. ex Sauv.; *M. virgatum* Griseb., no Triana).—Arbolito de 6 m., hojas oblongas a oblongo-lanceoladas, de 9-20 cm., obtusitas a agudas en el ápice, la base subredondeada, enteras, 3-nervias; panojas paucifloras, de 1-3 cm., ramas tetrágonas; flores rojo sangre, pedicelo corto; cáliz purpúreo, algo 4-lobulado, de 2 mm.; pétalos suborbiculares, de 2 mm.; filamentos comprimidos, anteras de 1.5 mm., estilo de 3-4 mm.—Bosques: Or., PR.—Endémica. (Fig. 13).

5.—*M. tuberculatum* Urb.—Arbusto de 2-3 m.; ramitas tetrágonas, tuberculadas; hojas elípticas a elíptico-oblongas, de 7-12 cm., obtusas a redondeadas en el ápice, la base redondeada, 5-nervias, margen entero, recurvo o revoluto, lampiñas; panojas de hasta 3.5 cm., a veces 3 en el mismo nudo; flores en cúmulas terminales sentadas; tubo del cáliz semigloboso, acampanado, de 2 mm., dientes pequeños, subulados; pétalos rojos, emarginados en el ápice, obtriangulares, de 3.5 mm.—Sra. Maestra, Or.; Española.

16.—**CLIDEMIA** D. Don.—Hierbas o arbustos, a veces árboles; flores blancas, a rosadas, sentadas y aglomeradas en las axilas o en varios tipos de grupos axilares; hojas mayormente hirsutas, glandulosas o estrellado-pubescentes. Flores 4-7-meras, hipantio hemisférico a tubular; tubo del cáliz no o poco prolongado; sépalos erguidos, comúnmente aovados, triangulares u oblongos, o en algunas especies inconspicuos; dientes exteriores cónicos a filiformes, a menudo mucho mayores que los sépalos y escondiéndolos; pétalos aovados a obovados, pequeños, obtusos; estambres isomorfos; anteras subuladas, lineales, semi-ovoides, raras veces obovoides, el

conectivo sencillo o brevemente prolongado abajo de las tecas, raras veces formando lóbulo abajo; ovario parcial o totalmente ínfero, 4-7-locular, a menudo glanduloso o setoso en el ápice; estilo delgado; estigma puntiforme a capitado; fruto en baya, comúnmente azul; semillas muchas, ovoides a semi-ovoides, lisas o granuladas.—Unas 160 esp., de Amér. tropical.

A. Flores 5-6-meras.

Lóbulos del cáliz cortos o inconspicuos, dientes exteriores bien desarrollados.

Hojas aovadas, redondeadas a acorazonadas en la base 1.—*C. hirta*.

Hojas oblongas, estrechadas e inequiláteras en la base .. 2.—*C. erythropogon*.

Lóbulos del cáliz cerca de la mitad del largo de los dientes exteriores.

Ramitas, pecíolos e inflorescencias glanduloso-pubescentes.

Hojas 5-nervias, redondeadas en la base, inflorescencia en racimo.

3.—*C. neglecta*.

Hojas 7-nervias, subacorazonadas en la base, inflorescencia en panoja corta.

4.—*C. strigillosa*.

Ramitas, pecíolos e inflorescencias hirsutos con pelos no glandulosos.

5.—*C. capitellata* var. *dependens*.

AA. Flores 4-meras.

B. Hojas aovadas a aovado-lanceoladas, 5-7-nervias.

Hojas lampiñas o casi en el haz.

Hojas estrechadas en la base 6.—*C. Wrightii*.

Hojas redondeadas a acorazonadas en la base.

Ramitas y pecíolos densamente estrellado-escamosos; hojas escamosas en el envés 7.—*C. Barbeyana*.

Ramitas y pecíolos pubescentes, tomentosos o pubérulos; hojas poco o no escamosas en el envés.

Ramitas, pecíolos y nervios en el envés de las hojas pubescentes o tomentosos 8.—*C. divaricata*.

Ramitas y pecíolos pubérulos; hojas lampiñas o casi en el envés.

9.—*C. trichotoma*.

Hojas claramente setulosas o estrigosas en el haz.

Brácteas de la infl. grandes, de 6-12 mm.; fruto ovoide.

Hojas densamente hirsutas en ambas caras 10.—*C. rubrinervis*.

Hojas laxamente pubescentes en ambas caras 11.—*C. capituliflora*.

Brácteas de la infl. muy cortas; fruto globoso.

Hojas pubérulas o laxamente pubescentes en el envés . 12.—*C. macrandra*.

Hojas hirsutas con largos pelos, por lo menos en los nervios en el envés.

13.—*C. leucandra*.

BB. Hojas estrechamente lanceoladas, largo-acuminadas, 1-3-nervias.

Hojas 3-nervias.

Hojas 3-nervias desde la base, lampiñas 14.—*C. capillaris*.

Hojas 3-plinervias, pardo-tomentosas en el envés 15.—*C. pterosepala*.

Hojas 1-nervias.

Ramitas, pecíolos y fruto laxamente pubescentes, con pelos largos extendidos; fruto subgloboso 16.—*C. penninervis*.

Ramitas y pecíolos pubérulos con pelos aplicados, mayormente; fruto lampiño, lobulado 17.—*C. Clementiana*.

1.—*C. hirta* (L.) D. Don (*Melastoma hirta* L.; *Maieta hirta* Maza; *C. crenata* DC.).—“Cordobán peludo”.—Arbusto de 1-4 m., ramitas, pecíolos, pedúnculos y cáliz hirsutos con largos pelos rojizos y a menudo con



Fig. 14.—Cordobán peludo. *Clidemia hirta*.

pelos estrellados. Hojas aovado-elípticas, aovadas o lanceoladas, de 4-16 cm., acuminadas, la base obtusa a redondeada, a menudo emarginada, y oblicua, subenteras o algo crenadas, 5-nervias o 3-plinervias, hirsutas en ambas caras. Cimas paucifloras, de 1-3 cm., axilares y terminales; flores subsentadas o pedicelos de 3-6 mm., 5-6-meras; tubo del cáliz de 5 mm., lóbulos de 1.5 mm., dientes de 5 mm., pétalos blancos o con manchas rosadas, de 7-10 mm., anteras de 5 mm., lanceoladas; conectivo algo prolongado abajo de la antera, con 2 tubérculos en la base; ovario 5-locular; baya hirsuta, azul, de 6-7 mm., ovoide, 5-locular.—Maniguas: Or., LV., Hab., PR., IP.; Ant., Amér. cont. tropical. (Fig. 14).

2.—*C. erythropogon* DC.—Arbusto de 1-2 m., ramitas, pecíolos, pedúnculos y cáliz largamente hirsutos; hojas oblongo-elípticas, de 10-16 cm., apiculadas en el ápice, la base estrechada, 5-plinervias, hirsutas en ambas caras, el margen entero o algo dentado; cimas cortas, 3-7-floras; tubo del cáliz de 4 mm., dientes exteriores de 3-5 mm.; pétalos de 5-8 mm.; ovario adherente hasta más allá de la mitad.—Mont.: Or.; Jam., Española.

3.—*C. neglecta* D. Don (*C. spicata surinamensis* Griseb., no Miq.). —“Cordobancillo”.—Arbusto de 1-2 m., ramitas, pecíolos, infl. y cáliz densamente glanduloso-pubescentes, estrellado-tomentosos y setosos; hojas oblongo-aovadas, de 7-15 cm., acuminadas, redondeadas a excisas en la base, 5-nervias, densamente pubescentes en ambas caras; infl. de 3-6 cm., cáliz tubuloso, de 5-6 mm., sépalos de 2.5-3 mm., dientes subulados, de 4 mm.; pétalos oblongo-obovados, de 6-7 mm., ovario ínfero, estilo de 7 mm.—Maniguas: PR., IP.; Trin., Amér. cont. tropical.

4.—*C. strigillosa* (Sw.) DC. (*Melastoma strigillosa* Sw.).—Arbusto de 1-2 m., tallos densamente estrellado-tomentosos, y laxo-glanduloso-hirsutos; hojas aovado-lanceoladas, de 8-14 cm., acuminadas, acorazonadas en la base, 7-nervias, cónico-setosas en el haz, estrellado-tomentosas en el envés, aserraditas; infl. de 3-5 cm., flores 5-meras, sentadas, hipantio hemisférico, de 3 mm., glanduloso-hirsuto, estrellado-tomentoso; sépalos de 2 mm., dientes mayores; pétalos obovados, de 4-5 mm., blancos.—Maniguas: Or., LV., PR., IP.; Jam., Esp., Amér. cont. tropical.

5.—*C. capitellata* (Bonpl.) D. Don var. *dependens* (D. Don) Macbr. (*C. spicata* DC., no Don; *Melastoma spicata* Aubl.; *Maieta spicata* Maza; *C. dependens* D. Don).—“Cordobancillo peludo”.—Arbusto de 1-3 m., ramas estrellado-tomentosas e hirsutas; hojas aovadas a aovado-oblongas, de 7-12 cm., acuminadas, redondeadas en la base, 5-nervias, hirsutas en el haz, pubescentes en el envés, aserraditas; infl. de 2-6 cm., vellosa, flores blancas, hipantio de 3.5-4 mm., hirsuto, sépalos de 2 mm., dientes de 3 mm., pétalos obovado-oblongos, ovario setoso.—Arroyos: PR.; Jam., Amér. cont. tropical.

6.—*C. Wrightii* Griseb. (*Sagraea Wrightii* Wr. ex Sauv.; *Ossaea Wrightii* Wr. ex Sauv.; *Maieta Wrightii* Maza).—Arbusto o arbolito; ramitas, pecíolos y pedúnculos densamente estrellado-furfuráceos; hojas aovado-oblongas, obtusas a redondeadas en el ápice, la base aguda, 3-5-plinervias, ondulado-denticuladas y algo furfuráceas en el envés; panojas paucifloras, de 2-3 cm., tubo del cáliz urceolado, de 3 mm., sublampiño; dientes exteriores de 1 mm., baya subglobosa, 4-lobulada, de 5-6 mm.—Mont.: Or., LV.—Endémica.

7.—*C. Barbeyana* Cogn.—“Cordobancillo”.—Arbusto de 1-2 m.; ramitas, pecíolos y pedúnculos estrellado-tomentosos; hojas oblongas o aovado-oblongas, agudas a redondeadas en el ápice, la base redondeada, de 9-14 cm., 5-plinervias, ondulado-denticuladas, reticuladas y algo furfuráceas en el envés; panojas paucifloras, de 4-6 cm., divaricadas; cáliz furfuráceo, tubo urceolado, de 2 mm., dientes ext. de 1.5-2 mm.; pétalos rosados, de 3 mm., baya azul o rojiza, subglobosa, 4-lobulada, de 5 mm.—Mont. y sabanas: LV., PR.—Endémica.

8.—*C. divaricata* (Wr. ex Griseb.) Cogn. (*C. leucandra* var. *divaricata* Wr. ex Griseb.).—“Cordobancillo”.—Arbusto de 1-2 m.; ramitas y pecíolos estrellado-tomentosos; hojas aovado-oblongas a oblongas, de 4-9 cm., agudas en el ápice, la base redondeada, tomentositas en los nervios en el envés, el resto escamoso, cilioladas; panojas paucifloras, de 3-5 cm., pedúnculos filiformes; tubo del cáliz ovoide, de 2.5 mm., hirtulo; dientes exteriores de 1 mm. \pm ; pétalos de 1.5 mm., baya subglobosa, de 4-5 mm.—Bosques: LV., PR.—Endémica.

9.—*C. trichotoma* Wr. ex Griseb. (*Sagraea trichotoma* Triana; *Ossaea trichotoma* Wr. ex Sauv.; *Maieta trichotoma* Maza).—Ramitas, pecíolos y cáliz algo furfuráceos; hojas aovado-oblongas, de 6-9 cm., agudas a obtusas en el ápice, la base redondeada a emarginada, 5-plinervias, denticulado-ciliadas, algo furfuráceas en los nervios en el envés; panojas paucifloras, de 4-6 cm., pedúnculos filiformes, tubo del cáliz acampanado-oblongo, de 3 mm., dientes ext. de 1 mm., pétalos de 1-1.5 mm., baya subglobosa, de 5 mm.—Bosques: PR.—Endémica.

10.—*C. rubrinervis* Griseb. (*C. cubensis* Cogn.; *Sagraea rubrinervis* Wr. ex Sauv.; *Maieta rubrinervis* Maza).—Arbusto de 1-2 m., ramas

densamente ferrugíneo-vellosas; hojas oblongas o aovado-oblongas, de 6-11 cm., agudas a algo acuminadas, la base redondeada, estrigosas en el haz, el envés hirsuto, denticuladas; pedúnculos de 3-8 cm., brácteas foliáceas, lanceoladas a oblongas, de 7-11 mm.; tubo del cáliz oblongo-acampanado, hirsútulo, de 3 mm., dientes ext. de 1 mm.; pétalos blancos, baya subglobosa, hirsuta, de 7-8 mm.—Pinares: Or.; Española.

11.—*C. capituliflora* Cogn.—Arbusto; ramitas densamente ocráceo-hirsutas; hojas oblongas a aovado-oblongas, de 5-10 cm., agudas a acuminadas en el ápice, la base redondeada a emarginada, hírtulas con pelos sencillos, el margen aserradito; pedúnculo de 3-5 cm., brácteas lanceoladas, de 4-9 mm.; tubo del cáliz acampanado, densamente hirsuto, de 2 mm., dientes ext. de 1 mm.; baya ovoide, de 6 mm.—Mont.: Or., L.V.—Endémica.

12.—*C. macrandra* (Wr. ex Sauv.) Cogn. (*Sagraea macrandra* Wr. ex Sauv.; *Ossaea macrandra* Millsp.).—Arbusto, las ramas híspidas, ramitas ferrugíneo-hirsutas; hojas aovado-elípticas a aovado-oblongas, de 7-12 cm., acuminadas en el ápice obtuso, la base subacorazonada, estrigosas en el haz, pubescentes en el envés; panojas hírtulas, paucifloras; cáliz oblongo, lóbulos pequeños, membranosos, dientes exteriores 2-3 veces mayores; pétalos blancos, lineal-espatulados, ovario 4-locular.—Cuba (Sagra), IP. (Millspaugh).—Endémica.

13.—*C. leucandra* Wr. ex Griseb. (*Ossaea leucandra* Wr. ex Sauv.; *O. trichopetala* Wr. ex Sauv.; *C. trichopetala* Cogn.; *Maieta leucandra* Maza; *C. rubrinervis* Cogn., no Griseb.).—Arbusto; ramitas y pecíolos densamente pelosos o tomentosos; hojas aovado-oblongas, de 7-11 cm., brevemente acuminadas en el ápice, la base redondeada a subacorazonada, 3-5-nervias, setulosas en el haz, el envés velloso-hírtulo; pedúnculo de 2-7 cm., tubo del cáliz sub-urceolado, hírtulo, de 3 mm., dientes exter. de 1.5 mm.; pétalos blancos, de 2 mm.; baya subglobosa, azul, de 5-6 mm.—Arroyos y bosques: Or., L.V., PR., IP.—Endémica.

14.—*C. capillaris* (Sw.) Griseb. (*Melastoma capillaris* Sw.; *Ossaea capillaris* Wr. ex Sauv.).—Arbusto de 1-3 m.; hojas lanceoladas, de 5-10 cm., largamente acuminadas, obtusas a subagudas en la base, 3-nervias, margen entero; racimos comúnmente en grupos, de 2-4 cm., flores 1-5, 4-meras; pedúnculos y pedicelos capilares, a veces algo glandular-pelosos; tubo del cáliz oblongo, algo glandular-peloso, de 3-3.5 mm., dientes de 0.5 mm.; pétalos de 1 mm., blancos; baya de 7-8 mm., azul-morada, a veces glandular-pelosa.—Mont.: Or., LV., PR.; Jam., Española.

15.—*C. pterosepala* (Urb.) Alain (*Miconia pterosepala* Urb.; *C. Lopezii* Alain).—Arbusto; hojas elípticas a elíptico-oblongas, de 2-9 cm., obtusamente acuminadas en el ápice, a veces obtusas o redondeadas, la base aguda o acuminada, 3-plinervias, el haz lampiño y brillante, el envés densamente pardo a ferrugíneo-tomentoso, los nervios oscuros y prominentes; panojas axilares, paucifloras; brácteas lanceoladas, estrellado-escazosas, de 2 mm.; hipantio subgloboso, 4-lobulado y 4-acostillado; lóbulos del cáliz 4, lanceolados, obtusos o redondeados, 2-alados; estambres 8.—Srra. Maestra, Or.—Endémica.

16.—*C. penninervis* Griseb. (*Miconia penninervis* Maza; *Ossaea penninervis* Wr. ex Sauv.; *C. hirsuta* Griseb., Cat.).—Arbusto; ramitas hírtulas; hojas estrechamente lanceoladas, de 5-7 cm., largamente acuminadas,

agudas a subagudas en la base, algo cilioladas, sub-enteras, hírtulas en los nervios en el envés; pedúnculos mayormente 2, lampiños, de 1-3 cm., 1-3-floros; tubo del cáliz oblongo-acampanado, algo furfuráceo y setuloso, de 2 mm., dientes ext. subulados, de 2/3 de mm.; pétalos oblongos, de 1 mm.; baya subglobosa, de 5 mm.—Mont.: Or.—Endémica.

17.—*C. Clementiana* Britt.—Arbusto de unos 3 m., ramitas, pecíolos y envés de las hojas pubérulos: hojas estrechamente lanceoladas, de 2-6 mm., acuminadas en el ápice, la base estrechada, 1-nervias, cartáceas, enteras, nervios laterales poco visibles; infl. 1-3-floras, pedicelos filiformes, pubérulos, de 1-2 cm., lóbulos del cáliz 4, lineales, de 2-3 mm.; fruto 4-lobulado de 5 mm.—Sra. Maestra, Or.—Endémica.

17.—**HENRIETELLA** Naudin.—Arboles o arbustos. Hojas algo cartáceas, elípticas, oblongas o lanceoladas, 1-5-nervias. Flores 4-5-meras, sentadas o sobre pedicelos cortos en nudos afilos, raras veces en las axilas de las hojas; hipantio pequeño, globoso o acampanado, tubo del cáliz poco o no prolongado, sépalos aovados, triangulares, deprimido-semicirculares, o subnulos; dientes exteriores pequeños, cónicos, o corto-subulados, o ausentes; pétalos aovados o lanceolados, acuminados, agudos o subagudos, comúnmente engrosados o subulados hacia el ápice, o con un apéndice exterior apical, ocasionalmente obovados y redondeados en el ápice; estambres isomorfos; filamentos delgados, lampiños; anteras oblongas, obtusas o retusas, nunca rostradas; conectivo sencillo o raras veces algo prolongado abajo de las tecas, en algunas especies formando un apéndice dorsal debajo del filamento; ovario ínfero, 4- ó 5-ocular; estilo delgado, estigma capitado, truncado o puntiforme.—Unas 30-40 especies, de Amér. tropical.

Ramas verrugosas o escamosas.

Hojas apretadamente escamosas en el envés.

Hojas de hasta 12 cm. y 1-2.3 cm. de ancho.

Hojas 3-nervias, ferrugíneo-escamosas en el envés, de 5-12 cm. y 1.3-2.3 cm. de ancho 1.—*H. Ekmanii*.

Hojas 1-nervias, pardo-escamosas en el envés, de 4-5 cm. y 1-1.5 cm. de ancho 2.—*H. Acuñaæ*.

Hojas de 15-18 cm. y 6-9 cm. de ancho, 1-nervias 3.—*H. squamata*.

Hojas no escamosas en el envés, a veces estrellado-pelosas.

Hojas 3-nervias, de 3-5 cm. de ancho 4. *H. punctata*.

Hojas 5-nervias, de 4.5-11.5 cm. de ancho 5.—*H. gibberosa*.

Ramas setulosas, los pelos aplicados.

Hojas agudas en la base.

Pelos en el envés de las hojas estrellados en la base 6.—*H. granularis*.

Pelos en el envés de las hojas escamosos en la base 7.—*H. fasciculáris*.

Hojas redondeadas en la base 8.—*H. parviflora*.

1.—*H. Ekmanii* Urb.—Arbolito; ramitas estrellado-lepidotas; hojas elípticas a oblongas u oblongo-lanceoladas, de 5-12 cm., obtusas a agudas en el ápice, obtusitas a obtusas en la base, 3-plinervias, nervios lat. prami-nulos, reticulados en el haz, densamente ferrugíneo-lepidotas en el envés; flores axilares o en nudos afilos, 1-2, pedicelos de 4-7 mm.; tubo del cáliz globoso-acampanado, lepidoto, de 3 mm., limbo 5-apiculado; pétalos 5, triangular-lanceolados, acuminados, lepidotos en el dorso en el ápice; ovario 2-ocular.—Sra. Maestra, Or.—Endémica.

2. *H. Acuña*e Alain.—Arbusto; ramitas, pecíolos y envés de las hojas cubiertos de escamitas pardas; hojas oblongo-obovadas, de 4-5 cm., redondeadas a retusas y mucronaditas en el ápice, la base estrechada, aguda, nervio medio hundido en el haz, laterales nulos, el margen revoluto. Flores solitarias en ramas defoliadas, 4-meras; hipantio globoso, pardo-escamoso, de 3 mm., limbo truncado, de 1 mm., disco aplanado, ovario 4-locular. Moa, Or.—Endémica.

3.—*H. squamata* Alain.—Arbol de 8-10 m.: ramas gruesas, tetragonas, la corteza separándose fácilmente; renuevos ferrugíneo-escamosos; hojas elípticas, de 15-18 cm., redondeadas y mucronaditas en el ápice, la base aguda, penninervias, el envés estrellado-escamoso, margen recurvo; flores sentadas en las ramas, 1-3; brácteas de 1 mm., deltoideas a subuladas: cáliz hemisférico, de 5-6 mm., truncado, escamoso; pétalos 4, obovados, de 8 mm., retrorsamente 2-lobulados de cada lado, escamosos por dentro; baya globoso-hemisférica, de 5-6 mm.—Moa, Or.—Endémica.

4.—*H. punctata* (Griseb.) Wr. ex Sauv. (*Ossaea punctata* Griseb.; *Henriettea punctata* Maza).—Ramas y nervios en el envés de las hojas ferrugíneo-furfuráceos; hojas elíptico-oblongas, de 8-12 cm., el ápice obtuso a breve-apiculado y mucronado, la base aguda a redondeada, 3-plinervias, punteado-furfuráceas en el envés; flores 4-meras, pedicelos de 5-6 mm.; cáliz levemente 4-surcado, de 4 mm. de ancho, baya 4-locular.—Monteverde, Or. (Wr. 1223).—Endémica.

5.—*H. gibberosa* Urb.—Arbolito; ramitas, pecíolos y nervio medio en el envés, con escamitas subrectangulares erguidas; hojas aovadas a ovals, de 4.5-11.5 cm., brevemente acuminadas en el ápice agudo, redondeadas a excisas en la base, 5-nervias, los secundarios reticulado-anastomosados; flores en grupos de hasta 5; pedicelos de 5-8 mm.; tubo del cáliz de 5 mm., lóbulos 4, semiorbiculares, lepidotos, de 1 mm.; pétalos acuminados, lepidotos; ovario lampiño en el ápice, 4-locular.—Sra. Maestra, Or.—Endémica.

6.—*H. granularis* Urb.—Arbol; ramitas y pecíolos setosos, pelos aplicados; hojas elípticas a obovado-elípticas, de 11-20 cm., acuminadas en el ápice, la base aguda, estrechada, 3-plinervias, setosas y granuladas en el haz, radiado-setulosas en el envés, membranosas. Flores y frutos desconocidos.—Sra. del Rosario, PR.—Endémica.

7.—*H. fascicularis* (Sw.) Wr. ex Sauv. (*Melastoma fascicularis* Sw.; *Ossaea fascicularis* Griseb.; *Henriettea fascicularis* Maza).—“Cordobán”.—Arbol de 5-15 m., ramitas y pecíolos densamente setulosos; hojas elípticas, de 8-16 cm., corto-acuminadas en ambos extremos, 3-plinervias, con 1 par marginal, hispidas en ambas caras, mayormente en los nervios; pedicelos de 3-6 mm.; flores 4-meras; cáliz de 2.5-3 mm., acampanado, algo 4-dentado; pétalos blancos, de 4 mm., triangular-lanceolados, acuminados; baya subglobosa, negra, de 6-7 mm.—Mont.: Or., LV., PR.; Jam., Esp., P. Rico.

8.—*H. parviflora* (Griseb.) Triana (*Henriettea parviflora* Griseb.).—Arbusto de 2-3 m.; hojas aovado-oblongas, de 10-16 cm., agudas en el ápice, la base redondeada, 3-plinervias, con 1 par marginal, lampiñas en el haz, el envés setuloso, con pelos estrellado-papilosos en la base; pedicelos de 1-2 mm., fasciculados; cáliz estrigoso-escamoso, tubo cinéreo, acampa-

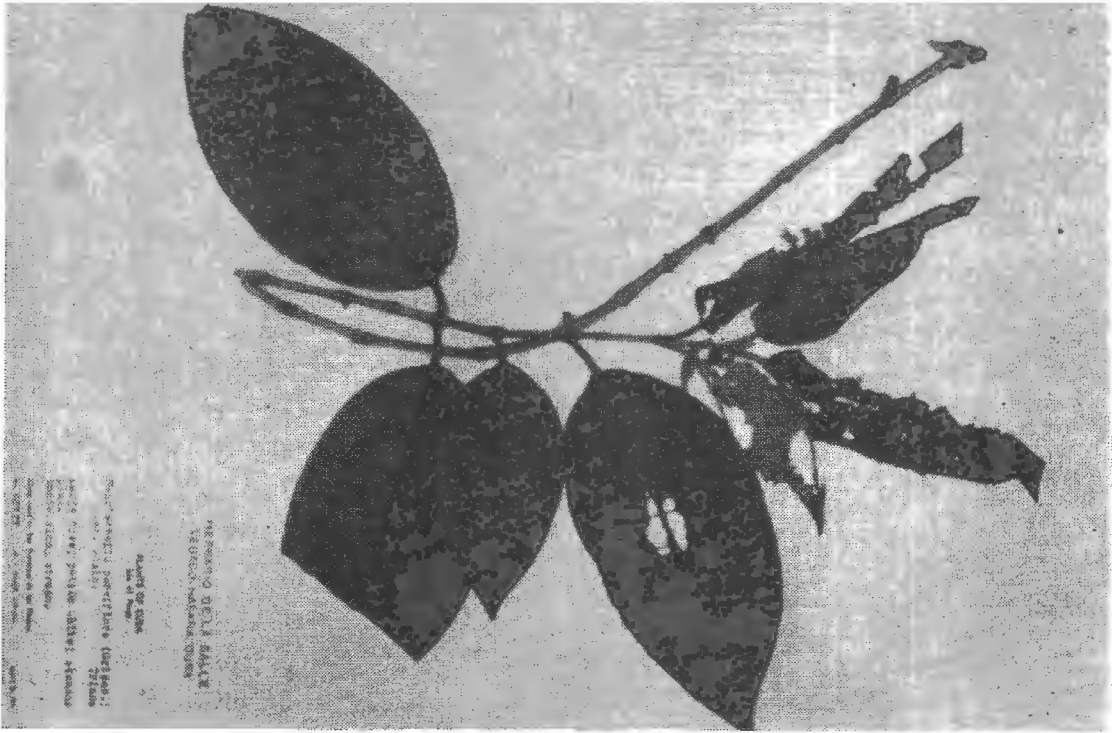


Fig. 15.—*Henriettella parviflora*.

nado, de 4 mm., lóbulos aovados, de 1 mm., pétalos oblongos, obtusitos, de 5 mm.; anteras lineales, de 4 mm.; baya negruzca, de 7-8 mm.—Arroyos: PR., IP.—Endémica. (Fig. 15).

18.—OSSAEA De Candolle.—Arbustos o arbolitos; hojas pecioladas, opuestas o en verticilos de a 3; flores blancas, 4-5-meras, en panojas o fascículos axilares; hipantio urceolado, subgloboso o acampanado; tubo del cáliz \pm prolongado, los sépalos deprimidos o inconspicuos; dientes ext. tuberculiformes, cónicos o subulados, a menudo inconspicuos; pétalos aovados a lanceolados, agudos a acuminados, comúnmente con un diente exterior, a menudo cuculados o inflejos en el ápice; estambres isomorfos; filamentos delgados, lampiños; anteras lineales u oblongas, a veces 2-porosas; conectivo sencillo o algo prolongado debajo del punto de inserción del filamento en un apéndice dorsal; ovario ínfero, 3-5-locular, estilo filiforme, estigma puntiforme o capitado; fruto en baya, semillas angulosas, piramidales u obovoides.—Más de 90 esp., de Amér. tropical.

A. Flores sin brácteas, o éstas diminutas.

B. Lóbulos del cáliz y pétalos 5-6.

Hojas adultas con abundantes pelos o tricomas en el haz, margen no ciliado.

Lóbulos del cáliz triangulares, de 1-1.5 mm. 1.—*O. muricata*.

Lóbulos del cáliz subulados a lanceolados o lineales, de 3-5 mm.

Envés de las hojas reticulado, con pelitos cortos tuberculiformes, ganchudos, de hasta 1 mm. 2.—*O. capitata*.

Envés de las hojas no reticulado, densamente pubescente con pelos largos, algo engrosados en la base, de 1-3 mm. 3.—*O. Shaferi*.

Hojas adultas lampiñas en el haz, margen ciliado 4.—*O. ciliata*.

BB. Lóbulos del cáliz y pétalos 4.

C. Hipantio y ramas de la infl., cuando presentes, verrugosos con tricomas cónicos, engrosados, ovoides o redondeados, o con pelos alargados hinchados.

Tricomas del hipantio y ramas de la infl. ovoides.

Flores sentadas o subsentadas en las axilas de las hojas . . 5.—*O. filisepala*.

Flores en panojas, el pedúnculo axilar o terminal.

Hojas lampiñas en el haz, y con tubérculos orbiculares

6.—*O. turquinensis*.

Hojas con tricomas en el haz.

Hojas cubiertas en el haz por tricomas piramidales contiguos y cortos, terminando en punta, no setosos 7.—*O. lima*.

Hojas cubiertas en el haz por tricomas subulados espaciados, largos, terminando en una seta larga 8.—*O. cubana*.

Tricomas del hipantio y ramas de la infl. verrugosos, orbiculares o redondeados.

Hojas con un par de nervios separándose a alguna distancia de la base; haz de las hojas con tubérculos hemisféricos grandes, apretados, el envés reticulado 9.—*O. Ottoschmidtii*.

Hojas con nervios basales; haz de las hojas granulado con tubérculos diminutos espaciados, el envés no reticulado . . . 10.—*O. granulata*.

CC. Hipantio y ramas de la infl. pubescentes o lampiños, no verrugosos.

Hipantio lampiño o pubérulo, no setoso.

Hojas de 1-3 cm., sin callosidades en las axilas de los nervios en el envés; hipantio de 0.5-1.5 mm.

Hojas triplinervias, nervios secundarios no hundidos en el haz; lóbulos del cáliz agudos 11.—*O. nipensis*.

Hojas 3-nervias en la base, nervios secundarios hundidos en el haz; lóbulos del cáliz obtusos 12.—*O. pulchra*.

Hojas de 3-7.5 cm., con callosidades en las axilas de los nervios en el envés; hipantio de 5 mm.; lóbulos del cáliz filiformes.

13.—*O. brunescens*.

Hipantio setoso.

Flores sobre ramas largas parecidas a pedicelos, algunas veces sentadas.

Ramitas diminutamente pubérulas con pelos estrellados; envés de las hojas jóvenes estrellado-pubérulo 14.—*O. pauciflora*.

Ramitas y envés de las hojas jóvenes pubescentes con pelos sencillos extendidos 15.—*O. microphylla*.

Flores sentadas o subsentadas, en glomérulos o capítulos, los pedicelos cortos cuando presentes. (Ver *O. pinetorum*).

Envés de las hojas con tricomas cónicos.

Envés de las hojas sólo con tricomas cónicos; hojas elípticas a orbiculares 16.—*O. elliptica*.

Envés de las hojas con tricomas y escamitas estrelladas; hojas aovadas a aovado-lanceoladas.

Flores sentadas; hojas con tricomas cónicos en el haz.

Nervios secundarios reticulados en el envés de las hojas; nervios laterales distantes del margen de 3-7 mm. . 17.—*O. costata*.

Nervios secundarios no reticulados; nervios laterales submarginales.

18.—*O. Acuña*.

Flores con pedicelo corto; hojas adultas sin tricomas en el haz.

19.—*O. pinetorum*.

Envés de las hojas sin tricomas cónicos.

Envés de las hojas tomentoso con pelos plumosos . 20.—*O. scabrosa*.

Envés de las hojas lampiño a densamente pubescente, los pelos sencillos, o a veces con algunos pelitos estrellados mezclados.

Hojas 3-1-nervias, a menudo lampiñas, sobre todo en el haz.

Ramitas y pecíolos pubescentes con pelos sencillos y largos.

Hojas escabrosas en el haz, setoso-ciliadas ... 21.—*O. Ekmanii*.

Hojas lampiñas en el haz, ciliadas con pelos largos, delgados.

22.—*O. neurotricha*.

Ramitas y pecíolos estrellado-pubérulos o escamosos.

Hojas algo hirsutas en el envés en los nervios, los pelos de cerca de 1 mm. 23.—*O. Wrightii*.

Hojas lampiñas o diminutamente pubescentes en los nervios en el envés.

Hojas estrellado-pubescentes en el nervio medio en el haz.

24.—*O. scalpta*.

Hojas lampiñas en el haz 25.—*O. navasensis*.

Hojas 5-nervias.

Flores terminales o en las axilas de las hojas superiores.

Ramitas pubescentes con pelos extendidos.

Hojas lanceoladas a aovadas, de 5-8 cm., agudas a acuminadas en el ápice.

Hojas escabrosas, los pelos largos y delgados en la base y comúnmente de 1 mm. o más ... 26.—*O. ovatifolia*.

Hojas escabrosas con pelos piramidales cortos y gruesos, de menos de 1 mm. 27.—*O. micarensis*.

Hojas ovales a oval-aovadas, de 2-3.5 cm., obtusas a redondeadas en el ápice 28.—*O. heterotricha*.

Ramitas pubescentes con pelos cortos aplicados, parecidos a espinas, o estrellado-pubescentes.

Hojas escabrosas en el haz con tricomas piramidales terminados en una cerdita; ramitas pubescentes con pelos parecidos a espinas.

Hojas con tricomas piramidales apretados en el haz, reticulado-nerviadas 29.—*O. Wilsonii*.

Hojas con tricomas piramidales espaciados en el haz, no reticuladas 30.—*O. verrucosa*.

Hojas lampiñas en el haz, ramitas estrellado-pubescentes.

31.—*O. pulverulenta*.

Flores pocas a muchas, fasciculadas en las axilas de las hojas.

Hojas mayormente lampiñas en el haz.

Glomérulos grandes, de muchas flores; ramitas ferrugíneo-escamosas 32.—*O. rufescens*.

Glomérulos de 2-3 flores, diminutos; ramitas ferrugíneo-pelosas 33.—*O. pilosa*.

Hojas pubescentes en el haz.

Pelos del haz de las hojas engrosados en la base.

Sépalos filiformes, triangulares en la base, de 4-4.5 mm.

34.—*O. glomerata*.

Sépalos lanceolados, de 2-2.5 mm. 35.—*O. lanata*.

Pelos del haz de las hojas no engrosados en la base.

36.—*O. Trianaei*.

AA. Brácteas grandes, de 4-9 mm., 2-4.5 mm. de ancho, o más pequeñas en *O. hypoglauca*; flores sentadas, acabezueladas, 4-meras.

Brácteas pequeñas, de 1.8-2.4 mm., de 1.5-1.7 mm. de ancho; hojas de 0.5-1.4 cm. de ancho 37.—*O. hypoglauca*.

Brácteas grandes, de 4-8 mm., 2-4.5 mm. de ancho; hojas de 1.5-4 cm. de ancho.

Lóbulos del cáliz de 3-4.5 mm. 38.—*O. involucrata*.

Lóbulos del cáliz de 6-8 mm. 39.—*O. brachystemon*.

1.—*O. muricata* (Griseb.) Wr. ex Sauv. (*Calycogonium muricatum* Griseb.). Arbusto de 2-3 m., ramitas ferrugíneo-hirsutas; hojas aovadas a oblongo-aovadas, de 4-6 cm., obtusitas en el ápice, la base redondeada a obtusa, densamente piramidal-estrigosas en el haz, el envés hirsuto, 3-plinervias, y un par marginal; pedúnculo común de 1-3 cm., cáliz ferrugíneo-estrigoso, el tubo semi-esférico, de 4 mm., los lóbulos triangulares, de 1 mm.; ovario densamente setuloso.—Mont.: Or.—Endémica.

2.—*O. capitata* Urb.—Arbusto; ramitas setáceo-tuberculadas; hojas elíptico-oblongas a oblongas, de 3.5-6 cm., obtusitas a obtusas en el ápice, la base obtusísima a redondeada, 5-plinervias, setuloso-tuberculadas en el haz, el envés setuloso, reticulado, punteado; infl. acabezuelada en el ápice de las ramas, de 1 cm.; brácteas aovadas a orbiculares, de 5-6 mm.; tubo del cáliz globoso, setoso, lóbulos lineal-subulados, de 4 mm.; pétalos 5, oblongos, agudos, de 5 mm., lampiños; baya globosa, de 6 mm.—Sra. Maestra, Or.—Endémica.

3.—*O. Shaferi* Britt. & Wils.—Arbusto de 1-2 m., ramitas, hojas e infl. densamente hirsutas; hojas aovadas a aovado-lanceoladas, de 4-9 cm., agudas a acuminadas en el ápice, la base redondeada a obtusa, 3-5-plinervias, el haz densamente y finamente tuberculado-setoso, el envés densamente peloso; flores 2-4, sentadas en el extremo de un pedúnculo corto y grueso, algunas solitarias; dientes del cáliz hirsutos, 5-6, subulados, ciliados, de 3 mm.; fruto densamente hirsuto.—Mont.: Or.—Endémica.

4.—*O. ciliata* Alain.—Arbusto; ramitas ferrugíneas, estrellado-tomentosas; hojas aovadas, de 1.5-2 cm., agudas en el ápice, la base redondeada, 5-nervias, los nervios primarios ferrugíneos en el envés, los secundarios sub-horizontales, paralelos, hojas adultas estrellado-pubescentes en el envés, margen plano, ciliado. Infl. terminal, pauciflora, flores sentadas, 5-meras; hipantio acampanado, de 3 mm., lóbulos 5, triangulares, de 1 mm., diente exterior subulado, de 2 mm.—Moa, Or. Endémica.

5.—*O. filisepala* Urb.—Arbusto; ramitas setosas; hojas ovales a elípticas o estrechamente aovadas, de 2.5-5 cm., obtusitas a agudas en el ápice, la base obtusa a aguda, 3-plinervias, nervios transversales reticulados en el envés, áspero-setosas en el haz, pelosas y setulosas en el envés; flores 1-2, sentadas en las axilas, o pedúnculo de hasta 3 m.; tubo del cáliz obovado, setoso, lóbulos 4, filiformes, de 4-5 mm., pétalos lanceolados, de 2 mm., setulosos en el ápice; ovario 4-locular.—Mont.; Or.—Endémica.

6.—*O. turquinensis* Urb. (*O. Norlindii* Urb.).—Arbusto o arbolito; ramitas con tubérculos cónicos, setosos; hojas oblongas a oblongo-lanceoladas a ovales o elípticas, de 4-8 cm., el ápice redondeado a agudo, la base aguda a obtusa, 5-plinervias, el haz con tubérculos hemisféricos desiguales, el envés con tubérculos cónicos setosos en los nervios, la superficie con tubérculos hemisféricos; infl. terminal, de 4-5 cm., flores 4-meras, cáliz acampanado, tuberculado, lóbulos triangulares, pétalos rectangulares, acuminados, de 6 mm.; ovario 4-locular.—Sra. Maestra, Or.—Endémica.

7.—*O. lima* (Desv.) Triana (*Melastoma lima* Desv.; *Clidemia lima* DC.; *Miconia lima* Maza).—Arbusto de 1-2 m., ramitas, pecíolos y pedúnculos estrigosos; hojas oblongas a aovadas, de 3-7 (-10) cm., obtusitas en el ápice, la base algo estrechada y obtusa, piramidal-abolladas en el haz, el envés con tricomas cónicos ásperos y nervios reticulados, margen denticulado; cimas de 2-3 cm., cáliz áspero, tubo acampanado, de 3 mm., dientes triangulares, de 1 mm.; pétalos triangular-agudos, de 3 mm.; anteras ovoide-oblongas.—Or. (*Linden 2102*); Jam.; Española.

8.—*O. cubana* Alain.—Arbusto; ramas, pecíolos e infl. cubiertos de tricomas subulados; hojas elípticas a elíptico-lanceoladas, de 5-8.5 cm., agudas a acuminadas en el ápice, la base redondeada a agudita, 3-plinervias con un par marginal, ambas caras pubescentes con pelos engrosados en la base; infl. pauciflora, pedúnculos de 2-3 cm.; cáliz de 2-3 mm., lóbulos 4, subulados; pétalos de 2 mm., acuminados, estambres 8, filamentos cortos, aplanados; ovario 4-locular.—Cuba (*Wr. 189*, en parte).—Endémica.

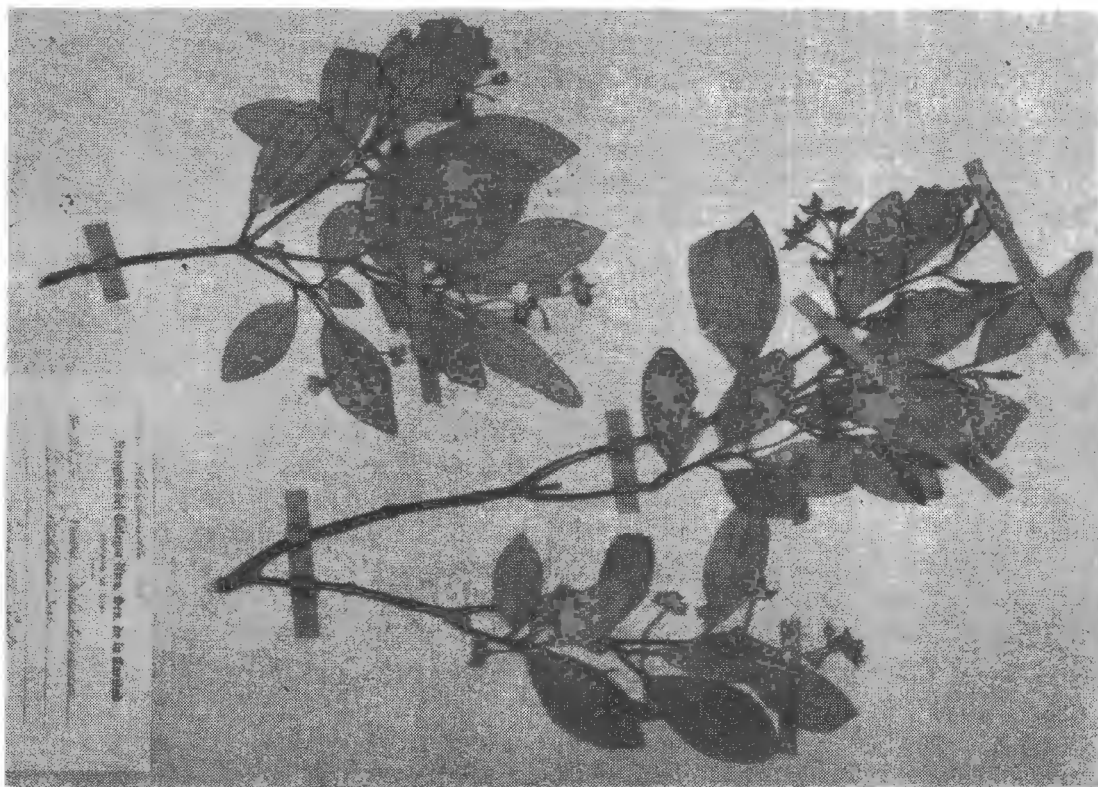


Fig. 16.—*Ossaea Ottoschmidtii*.

9.—*O. Ottoschmidtii* Urb. (*Calycogonium lima* Griseb., en parte; *O. asperifolia* Triana, en parte).—Arbusto o arbolito; ramitas con tricomas orbiculares, a veces subulados; hojas elípticas a lanceoladas, de 3-7 cm., obtusas a obtuso-acuminadas en el ápice, la base aguda y prolongada en el pecíolo, el haz con tubérculos redondeados apiculados, el envés con tubérculos subulados en los nervios; infl. de 4 cm. \pm , flores blancas, 4-meras; tubo del cáliz sub-cónico, dientes triangulares; pétalos 4, aovados, acuminados, ovario 4-locular.—Mont.: Or., I.V.—Endémica. (Fig. 16).

10.—*O. granulata* Urb.—Arbusto; ramitas tuberculado-granulosas; hojas elíptico-oblongas a oblongo-lanceoladas, de 4-10 cm., redondeadas a acuminadas en el ápice, la base estrechada en el pecíolo, 3-plinervias, con tubérculos múticos en ambas caras, el margen a veces crenulado, lampiñas; infl. terminal, de unos 3 cm., tubo del cáliz de 1 mm., granulado; limbo corto, lóbulos 4; pétalos 4, triangulares, acuminados, de 1-1.5 mm.; estambres 8, orbiculares, de 0.8 mm., filamentos de 0.3 mm.: ovario 4-locular.—Pinares: Or.—Endémica.

11.—*O. nipensis* Britt. & Wils. Arbusto de \pm 1 m., ramitas y pecíolos ferrugíneo-escamosos; hojas aovadas, de 1.5-3 cm., agudas a corto-acuminadas en el ápice obtuso, la base redondeada a aguda, 3-plinervias y con nervios hundidos en el haz, el envés ferrugíneo y algo escamoso, y con los nervios prominentes; flores solitarias o pocas, subsentadas en las axilas; cáliz de 1 mm., escamoso; lóbulos 4, diminutos, triangulares, agudos; pétalos oblongo-elípticos, de 1.5 mm., agudos; fruto globoso, de 2 mm.—Pinares: Or.—Endémica.

12. *O. pulchra* Alain.—Arbusto de 1-1.5 m.; ramitas ferrugíneo-furfuráceas; hojas elípticas, de 1-2.5 cm., corto-acuminadas en el ápice, éste estrechamente redondeado a retuso o agudito, la base redondeada a obtusísima, 3-nervias, los nervios secundarios paralelos subhorizontales, todos hundidos en el haz y prominentes en el envés, las adultas lampiñas en el haz, ferrugíneo-pelositas en los nervios en el envés, margen recurvo; flores 1-5, sentadas axilares, 4-meras; hipantio globoso, de 0.5 mm., lóbulos redondeados, diminutos; pétalos agudos, pequeños.—Toa, Or.—Endémica.

13. *O. brunescens* Urb.—Arbusto; ramitas comprimidas, 2-aladas, con escamitas radiadas, o sublampiñas; hojas aovadas a elípticas, de 4-9 cm., obtusas a obtusamente acuminadas en el ápice, la base aguda, 3-plinervias, con pelitos en las axilas de los nervios en el envés, nervios prominentes en el envés; lampiñas; flores 1-10, \pm aglomeradas en el ápice de las ramas o en los nudos, 4-meras; tubo del cáliz obovado-turbinado, de 3.5-4 mm.; lóbulos lineal-filiformes, recurvos, de 1.5 mm.; pétalos agudos, lampiños, de 5.5 mm., ovario 4-locular.—Sra. Maestra, Or.—Endémica.

14.—*O. pauciflora* (Naud.) Urb. (*Sagraea pauciflora* Naud.; *Calyconium echinatum* Griseb.; *C. pauciflorum* Triana; *O. echinata* Maza).—Arbusto, de hasta 1.5 m.; ramitas y pecíolos furfuráceo-pubérulos; hojas oblongas a oblongo-lanceoladas, de 3-8 cm., 1-3-plinervias, nervios secundarios mayormente muy tenues, a veces ferrugíneo-furfuráceas en el envés, margen revoluto; pedúnculos breves, flores varias, 4-meras; cáliz rojizo, hirsuto, tubo ovoide, de 4 mm., lóbulos lineal-subulados, de 2.5 mm.; pétalos aovado-acuminados.—Mont.: Or.—Endémica.

15. *O. microphylla* (Sw.) C. Wr. ex Sauv. (*Melastoma microphylla* Sw.; *Clidemia microphylla* Griseb.).—“Cordobancillo”.—Arbusto de 1-2 m., ramitas y pecíolos tomentosos, pardos; hojas elípticas a aovadas, de 1-5 cm., obtusas en el ápice, la base redondeada, 3-plinervias con un par marginal, el haz con pelos subulados, el envés densamente tomentoso, margen subentero; flores 1-3, o en cima de 1-2 cm., terminal y sentada o lateral con pedicelos de 1 cm., hírtulos; cáliz hírtulo, tubo de 2 mm., lóbulos lineal-subulados, de 1 mm.; pétalos oblongos, acuminados, de 4 mm.; estilo oblongo-subulado, de 2.5 mm.; baya hírtula, de 5 mm., azul-negrucza.—Pinares y arroyos: Or., LV., Hab., PR.; Jamaica.

16.—*O. elliptica* Alain.—Arbusto de 1.5 m.; ramitas con tubérculos subulados; hojas anchamente elípticas a orbiculares, de 1-2 cm., 8-16 mm. de ancho, redondeadas a emarginadas en el ápice, la base redondeada a obtusísima, 3-plinervias, el haz con tubérculos cónicos espaciados, el envés con tubérculos cónicos en los nervios, margen crenado; algo recurvo; flores sentadas, solitarias, terminales; hipantio globoso, setoso, de 5-6 mm., lóbulos 4, lineales, de 2 mm.—Pinares: S. de Baracoa, Or.—Endémica.

17.—*O. costata* Urb.—Arbusto; ramitas con tubérculos aovados, obtusos o aguditos; hojas aovadas o elípticas, de 3-5 cm., el ápice obtuso a agudo, la base emarginada a obtusa, 3-plinervias, nervios prominentes y reticulados en el envés, el margen plano crenulado o sub-entero, con pocos tubérculos agudos cortos en el haz, el envés áspero con tricomas agudos; infl. sentadas terminales, en capítulos 1-5-floros; flores sentadas, 4-meras, tubo del cáliz setoso, lóbulos 4, triangulares, de 1 mm.; pétalos 4, aovados, agudos, ovario 4-locular.—Monte Líbano, Or.—Endémica.

18.—*O. Acuñaë* Alain.—Arbusto; ramitas con tubérculos cónicos y pelos plumosos; hojas aovadas a aovado-lanceoladas o elípticas, de 1-2.5 cm., 6-12 mm. de ancho, el ápice obtuso a redondeado, la base redondeada a obtusa, 3-plinervias, el haz densamente áspero con tricomas cónicos, el envés algo estrellado-escamoso, y con pocos tricomas cónicos en los nervios, margen ondulado. Flores sentadas, 1-3, terminales; hipantio globoso, de 2 mm., setoso, rojizo, lóbulos subulados, de 2 mm.; pétalos subulados, de 3-4 mm., rojos.—Pinares: Mayarí, Or.—Endémica.

19.—*O. pinetorum* Alain.—Arbusto de 1-2 m.; ramitas con pelos plumosos y algunos tricomas subulados; hojas aovadas a aovado-lanceoladas, de 2-3.5 cm., 1-1.5 cm. de ancho, estrechadas y obtusas en el ápice, la base obtusa a redondeada, 3-plinervias, el haz mayormente lampiño y punteado, el envés estrellado-escamoso y con tricomas cónicos en los nervios, margen algo recurvo, subdentado. Flores en axilas superiores, pedúnculos cortos 1-3-floros; pedicelos de 2-3 mm., hipantio globoso, de 4-5 mm., setoso, lóbulos 4, triangulares, subulados, de 2-3 mm. Baya globosa, de 8-9 mm., negra.—Srra. de Mícara, Or.—Endémica.

20.—*O. scabrosa* (L.) DC. (*Melastoma scabrosa* L.; *Clidemia scabrosa* Griseb.; *Sagraea Lindeniana* Naud.; *Maieta scabrosa* Maza).—Arbusto de 1-4 m.; ramitas y pecíolos densamente cubiertos de pelos plumosos; hojas aovadas, de 4-13 cm., algo acuminadas en el ápice obtuso, la base redondeada o emarginada, 3-plinervias, con 2 pares no llegando al ápice, con pelos subulados en el haz, el envés tomentoso; flores sentadas, 6-10, axilares; cáliz peloso, tubo de 2 mm., lóbulos triangulares, de 1-1.5 mm.; pétalos lanceolados, acuminados, de 2 mm.; baya globosa, hirsuta, 4-locular.—Mont.: Or., LV.; Jam., Esp., P. Rico.

21.—*O. Ekmanii* Urb.—Arbusto; ramitas setosas; hojas aovadas a aovado-lanceoladas, de 2-5 cm., estrechadas a brevemente acuminadas en el ápice, la base obtusa a redondeada, 3-plinervias, setosas en el haz con setas de base engrosada, el envés densamente setoso, con setas de base apenas engrosada, margen entero; infl. terminales, sentadas o casi, hasta 10-floras; flores 4-meras; tubo del cáliz globoso, setoso; lóbulos lanceo-lineales, de 5 mm., pétalos triangular-lanceolados, agudos; ovario 4-locular.—Pinares: Or.—Endémica.

22.—*O. neurotricha* Wr. ex Sauv. (*O. Grisebachii* Triana; *Maieta neurotricha* Maza; *Clidemia hirsuta* Griseb., no Triana).—Arbusto; ramitas hírtulas; hojas estrechamente lanceoladas, de 6-10 cm., largamente estrechadas hacia el ápice, la base subredondeada, 3-nervias, densamente ciliadas, hírtulas en el envés; cimbras de 1 cm., axilares, 3-floras; tubo del cáliz de 1.5 mm., setuloso, lóbulos subulados, de 1 mm.; pétalos lanceolados, de 1.5 mm.; anteras lineales, estilo delgado, de 3 mm.—Monteverde, Or. (*Wr. 1228*).—Endémica.

23.—*O. Wrightii* Triana (*Clidemia hirtella* Griseb., Cat.; *O. hirtella* Wr. ex Sauv.).—Arbusto; ramitas y pecíolos densamente furfuráceo-estrellados; hojas lanceoladas a lineal-lanceoladas, de 4-7 cm., brevemente acuminadas en el ápice, la base aguda, 3-plinervias, algo pelosas en los nervios en el envés, margen subondulado; flores solitarias, o pocas, axilares; cáliz setoso, de 1.5 mm., dientes triangular-subulados, cortos; pétalos lanceolado-lineales, de 1.5 mm.; anteras lineales, de 1.3 mm.; estilo capilar, de 3 mm.—Mont.: PR.—Endémica.

24.—*O. scalpta* (Vent.) P. DC. (*Maieta scalpta* Vent.).—Arbusto: ramas y pecíolos densamente ferrugíneo-tomentosos; hojas oblongas a oblongo-lanceoladas, de 5-7 cm., agudas a subagudas en el ápice, la base redondeada, 3-nervias, el envés pubérulo, cilioladas; flores en diminutos grupos axilares, pedicelo breve; cáliz subgloboso, ferrugíneo-pulverulento, lóbulos de 1.5 mm.; pétalos lanceolados, acuminado-aristados, de 2 mm.; anteras oblongas, de 1 mm., estilo de 3 mm., baya azul, de 3 mm. Sra. Maestra, Or.: Española.

25.—*O. navasensis* Britt. & Wils.—Arbusto de unos 2 m., ramitas y pecíolos ferrugíneo-escamosos; hojas lanceo-aovadas a aovadas, de 3-5 cm., acuminadas en el ápice, la base aguda, 3-nervias, lampiñas en el haz, diminutamente escamosas en el envés; flores axilares, 1-pocas, sentadas o casi: tubo del cáliz de 2 mm., setoso; lóbulos lineal-lanceolados, ciliados, de 1 mm.; pétalos agudos.—Pinares: Or.—Endémica.

26.—*O. ovatifolia* Urb.—Arbusto; ramitas densamente setosas, con pelos engrosados en la base y escamitas radiadas; hojas aovadas a oblongo-aovadas, de 6-9 cm., acuminadas en el ápice obtuso, obtusas a redondeadas en la base, 5-plinervias, el haz setoso con pelos de base engrosada, el envés densamente peloso: infl. terminales subsentadas, 1-3-floras, cáliz globoso, de 3 mm., lóbulos lanceolado-lineales, de 5 mm.; fruto esferoidal, de 4.5 mm.—Pinares: Or.—Endémica.

27.—*O. micarensis* Urb.—Arbusto; ramitas setulosas; hojas aovadas a estrechamente aovadas, de 5-8 cm., obtusas a agudas en el ápice, redondeadas en la base, 3-plinervias y un par marginal, el haz con setas de base engrosada, el envés peloso en los nervios y estrellado-escamoso, margen crenulado; flores axilares 1-2, sentadas; lóbulos del cáliz lanceolado-lineal-subulados, de 1.5-2 mm.; fruto globoso, setoso, de 4-4.5 mm., 4-locular.—Pinar de Mícara, Or. (*Ekm. 15908*).—Endémica.

28.—*O. heterotricha* (Griseb.) Wr. ex Sauv. (*Clidemia heterotricha* Griseb.; *Calycogonium heterotrichum* Triana).—Arbusto de hasta 3 m., ramitas ferrugíneo-hirsutas; hojas aovadas a suborbiculares, de 2-4 cm., obtusas en el ápice, la base subacorazonada, 5-plinervias, tuberculado-setulosas en el haz, el envés densamente hírtulo; flores sentadas, solitarias;

cáliz purpúreo, hírtulo, de 3 mm., lóbulos subulados, de 4-5 mm.; pétalos oblongo-lanceolados, acuminados, de 5 mm.—Baracoa, Or. (*Wr.* 2486).—Endémica.

29.—*O. Wilsonii* Alain.—Arbusto de 2 m.; ramitas ferrugíneo-hírtulas con tricomas aovado-subulados y pelos estrellados; hojas aovadas a elípticas, de 1.5-3 cm., agudas a obtusas en el ápice, la base aguda a redondeada, 3-plinervias con un par marginal, escabrosas en el haz con tricomas piramidales, el envés escabroso y tomentoso con pelos sencillos y estrellados; flores sentadas en axilas sup.; cáliz de 2 mm., setoso, lóbulos triangulares, de 2 mm.; baya de 4 mm., globosa.—La Perla, Or.—Endémica.

30.—*O. verrucosa* (Griseb.) Maza (*Calycogonium verrucosum* Griseb.).—Arbusto de 1-2 m.; ramitas con tricomas aovado-subulados; hojas aovadas, de 2-4.5 cm., obtusas en el ápice, la base redondeada a subacorazonada, 3-plinervias y 1 par marginal, el haz escabroso con tricomas cónicos agudos, el envés con tricomas aovado-agudos y pelitos estrellados; flores sentadas 1-3, pedúnculo corto; cáliz hírtulo, tubo acampanado, de 3 mm., lóbulos aovado-acuminados, de 2-3 mm.—Pinares: Or.—Endémica.

31.—*O. pulverulenta* Urb.—Arbusto de 1-2 m.; ramitas diminutamente ferrugíneo- a grisáceo-lepidotas; hojas aovado-elípticas a aovado-oblongas, de 3-9 cm., acuminadas en el ápice, la base obtusa a aguda, 5-plinervias, lampiñas y nervios hundidos en el haz, el envés lepidoto-pulverulento en los nervios; infl. apicales o axilares, sentadas, en cabezuelas 2-6-floras; flores sentadas, tubo del cáliz setoso, lóbulos lanceo-subulados, de 4 mm.; pétalos lineal-lanceolados, de 4.5 mm.; fruto de 4 mm.—Srra. Maestra, Or.—Endémica.

32.—*O. rufescens* (Griseb.) Wr. ex Sauv. (*Clidemia rufescens* Griseb.; *Maieta rufescens* Maza).—Arbusto de 3-5 m., ramitas, pecíolos y envés de las hojas estrellado-pubérulos; hojas aovadas a aovado-lanceoladas, de 3-11 cm., agudas a acuminadas en el ápice, la base redondeada, lampiñas en el haz, 5-nervias; flores sentadas, en glomérulos, cáliz setuloso y pubérulo, tubo ovoide, de 3 mm., lóbulos lineal-subulados, de 2 mm., pétalos lanceo-acuminados.—Pinares: Or.—Endémica.

33.—*O. pilifera* Urb.—Arbusto de 1 m.; ramitas hírtulas; hojas aovadas a lanceo-aovadas, de 2-4 cm., obtusas a acuminadas en el ápice, la base obtusa a excisa, 4-5-plinervias, nervios hundidos en el haz, prominentes en el envés, pelosas en los nervios en el envés; flores 1-pocas, sentadas, axilares; cáliz setoso, tubo estrechamente acampanado, de 1.5 mm.; dientes cónicos, de 1 mm.; pétalos aovados, agudos, de 0.5 mm., con 2 lóbulos lat. pequeños.—Pinares: Or.—Endémica.

34.—*O. glomerata* (Naud.) Triana (*Sagraea glomerata* Naud.; *Clidemia cinerea* Griseb.; *Oxymeris cinerea* Triana; *Maieta cinerea* Maza; *Leandra cinerea* Cogn.).—Arbusto de 2 m., ramitas y pecíolos brevemente estrigosos; hojas aovado-oblongas, de 4-8 cm., agudas a obtusas en el ápice, la base obtusa a subredondeada, 5-plinervias, estrigosas en el haz con pelos de base engrosada, el envés densamente hírtulo; flores en glomérulos axilares; cáliz densamente hírtulo, tubo acampanado-ovoide, de 2.5 mm., lóbulos lineal-subulados, de 4 mm.; pétalos lanceo-acuminados, de 2 mm.—Bosques: Or., PR.; Jamaica.

35.—*O. lanata* (Naud.) Wr. ex Sauv. (*Sagraea lanata* Naud.; *Maieta lanata* Maza).—“Cordobancillo”.—Arbusto: ramitas, pecíolo y cáliz hir-

sutísimos; hojas oblongas a oblongo-lanceoladas, de 5-8 cm., agudas a acuminadas en el ápice, la base obtusa, 5-plinervias, setulosas con pelos de base engrosada en el haz, el envés densamente hirsuto; flores en glomérulos axilares sentados; tubo del cáliz ovoide, de 3 mm., setoso, lóbulos subulados, de 2-3 mm.; pétalos blancos, lanceo-acuminados, de 4 mm.—Mont.: Or., LV.—Endémica.

36.—*O. Trianaei* Cogn. (*Clidemia lanata* Griseb., no DC.; *Sagraea lanata* Triana, parte).—“Cordobán peludo”.—Arbusto de 1 m. o menos; ramitas, pecíolos y cáliz densamente hirtulos, hojas oblongas a oblongo-elípticas, de 5-11 cm., acuminadas en el ápice, la base redondeada a veces oblicua, pelosas en ambas caras, crenulado-dentadas y ciliadas; flores subsentadas, solitarias o pocas en glomérulos axilares; tubo del cáliz ovoide, de 3 mm., lóbulos subulados, de 1-1.5 mm.; pétalos lanceo-acuminados, de 3 mm.—Mont.: Or.—Endémica.

37.—*O. hypoglauca* (Wr. ex Griseb.) Maza (*Calycogonium hypoglaucum* Wr. ex Griseb.).—Arbusto; ramitas, pecíolos y envés de las hojas algo estrellado-pubérulos; hojas elípticas a oblongo-lanceoladas, de 2.5-5 cm., obtusas a obtusamente acuminadas en el ápice, la base aguda a obtusa, 3-plinervias; flores solitarias, subsentadas, cáliz ovoide-acampanado, de 3-5 mm., setoso, lóbulos de 3-4 mm., lanceolados; pétalos lanceo-acuminados, de 6-7 mm.: ovario setoso en el ápice.—Charrascos: Or.—Endémica.

38. *O. involucrata* (Griseb.) Wr. ex Sauv. (*Calycogonium involucreatum* Griseb.).—Arbusto de 2-4 m.; ramitas, pecíolos y pedúnculos furfuráceos y escabridulos; hojas oblongas a aovado-elípticas, de 3-12 cm., redondeadas a obtusas en ambos extremos, 3-5-plinervias, algo pubérulas en el envés; flores en cabezuelas, pedúnculo de 1-2 cm., cáliz setoso, tubo ovoide-acampanado, de 4 mm., lóbulos lineal-subulados, de 4 mm.; pétalos lanceo-acuminados, de 5 mm.—Bosques: Or., LV., PR.—Endémica.

39. *O. brachystemon* Urb.—Arbusto o arbolito; ramitas lepidotas, pardas; hojas aovadas, de 3-7 cm., brevemente acuminadas en el ápice, la base redondeada, 5-plinervias, nervios prominentes en el envés, margen crenulado, con setas aplicadas, lampiñas; infl. acabazueladas, apicales, sentadas o pedúnculo de hasta 5 mm., 2-4-floras; flores sentadas, tubo del cáliz obovado, setoso, lóbulos filiformes, de 7-8 mm.; pétalos elíptico-oblongos, acuminados, lampiños, de 5 mm.; ovario 4-locular.—Srra. Maestra, Or.—Endémica.

19.—**MOURIRI** Aublet.—Arbustos o arbolitos lampiños; hojas sentadas o algo pecioladas, 1-nervias, nervios secundarios inconspicuos o ausentes; flores amarillas, pequeñas, 4-5-meras, en cimas cortas axilares, pedicelos bracteolados; hipantio obcónico, piriforme o hipocrateriforme; sépalos comúnmente unidos en el botón, separándose en la anthesis casi o hasta el toro; pétalos mayormente amarillos, aovados a lanceolados, agudos a acuminados, estambres isomorfos, filamentos lampiños, algo aplastados, anteras gruesas, obtusas, las tecas comúnmente mucho más cortas que la antera, la dehiscencia por abertura longitudinal lateral; conectivo engrosado hacia la base, glanduloso en el dorso, a menudo prolongado en un espolón basal o dorsal; ovario todo ínfero, mayormente pequeño, 2-5-locular o 1-locular por desaparición de los tabiques; óvulos pocos por celda, colaterales y ascendentes desde la base; estilo delgado, alargado, estigma puntiforme; fruto en baya.—De 60-65 especies, de América tropical.

Hojas redondeadas y a menudo subacorazonadas en la base, agudas a corto-acuminadas en el ápice.

Hojas comúnmente abruptamente agudas a corto-acuminadas en el ápice; nervio medio sólo algo hundido en el haz 1.—*M. Valenzuelana*.

Hojas agudas a corto-acuminadas en el ápice; nervio medio fuertemente hundido en el haz 2. *M. acuta*.

Hojas agudas a obtusas en la base, redondeadas o raras veces agudas en el ápice.

Hojas lanceoladas a oblanceoladas 3. *M. lanceolata*.

Hojas obovadas, elíptico-obovadas o elípticas, redondeadas a aguditas, a veces emarginadas en el ápice.

Nervio medio de las hojas hundido en el haz.

Hojas de 2-4 cm., nervio medio hundido en toda su longitud en el haz.

4.—*M. monantha*.

Hojas de 4.5-5.5 cm., nervio medio hundido sólo hacia el ápice.

5.—*M. purpurascens*.

Nervio medio no hundido en el haz.

Cáliz apenas lobulado 6.—*M. maestralis*.

Cáliz claramente lobulado.

Pétalos espatulados 7.—*M. emarginata*.

Pétalos triangulares a triangular-lanceolados, agudos a largamente acuminados en el ápice.

Sépalos anchamente deltoideos, más anchos que largos.

8.—*M. spathulata*.

Sépalos estrechamente deltoideos, más largos que anchos.

9.—*M. rostrata*.



Fig. 17.—Yaya niácho, *Mouriri Valenzuelana*.

1.—*M. Valenzuelana* A. Rich.—“Torcido”, “Mano de pilón”, “Yaya macho”.—Arbusto o arbolito; hojas aovadas a suborbiculares, de 3-6 cm., apiculadas o abrupta y brevemente acuminadas, redondeadas en la base, sentadas o casi; flores fasciculadas, pedicelos de 3-6 mm.; tubo del cáliz ovoide-acampanado, truncado en la base, de 3-3.5 mm., lóbulos triangulares, obtusitos, de 1 mm.; pétalos blancos, triangulares, agudos, de 2 mm.; ovario 5-locular; estilo de 5 mm., baya globosa, de 1 cm.—Arroyos: PR., IP.—Endémica. (Fig. 17).

Su madera es fuerte y dura, de color pardo; los cerdos comen el fruto.

2.—*M. acuta* Griseb. (*M. myrtilloides* auct., no Poir.).—“Yaya cimarrona”, “Yaya macho”.—Arbusto de 2-5 m., ramitas tetrágonas, algo 4-aladas; hojas aovadas a aovado-oblongas, de 3-3.5 cm., agudas en el ápice, acorazonadas en la base, sentadas; flores 1-pocas, axilares, pedicelos filiformes, de 3-8 mm., tubo del cáliz ciatiforme, de 2.5-3 mm., lóbulos largo-acuminados, de 2-3 mm.; pétalos triangulares, acuminados, de 3 mm.; filamentos de 5-6 mm., anteras de 1.5 mm.; estilo de 8 mm.; baya subglobosa, de 6 mm.—Bosques: probablemente toda Cuba e IP.—Endémica.

Madera dura y compacta, parda, empleada en construcciones rurales y para cujes; el fruto es comido por los cerdos.

3.—*M. lanceolata* Griseb.—Arbusto; hojas oblongas a oblongo-lanceoladas, de 4-5 cm., obtusas a mucronaditas en el ápice acuminado, la base cuneada; flores fasciculadas o solitarias, pedicelos filiformes, articulados arriba de la base, de 8-12 mm., tubo del cáliz anchamente acampanado, de 3 mm., lóbulos 5, muy cortos; pétalos oblongo-lanceolados, agudos, de 5 mm.; estilo de 7-9 mm.—Mont.: Or. (*Linden 6, Wr. 1235*).—Endémica.

4.—*M. monantha* Urb. (*Coryphadenia monantha* Morley).—Arbolito; hojas obovadas a elípticas, de 3-4 cm., obtusas a redondeadas en el ápice, la base estrechada hacia el pecíolo o aguda, nervio medio prominente en el envés; flores solitarias axilares; pedúnculo de 6-12 mm., cáliz turbinado, truncado, algo 5-denticulado, de 4 mm.; ovario totalmente adherido, 2-locular.—Pinares: Or.—Endémica.

5.—*M. purpurascens* Urb. (*Coryphadenia monantha* var. *purpurascens* Morley).—Arbusto; ramitas con 4 líneas longitudinales; hojas aovado-elípticas a elípticas, de 4.5-5.5 cm., obtusas a algo agudas y no emarginadas en el ápice, la base obtusa a aguda, nervio medio prominente y aplanado en el envés, limbo granuloso en ambas caras, coriáceo, purpúreo en el envés; flores y frutos desconocidos.—Pinares: Baracoa, Or.—Endémica.

6.—*M. maestralis* Urb.—“Maceta”.—Arbolito; ramitas algo cuadrangulares; hojas obovadas, de 3-5 cm., redondeadas a truncadas en el ápice, la base aguda, estrechada hacia el pecíolo, nervios lat. prominentes en ambas caras, diminutamente punteadas; infl. axilares, paucifloras, subcorimbosas, de 1.5-2 cm., pedúnculo de hasta 4 mm.; pedicelos de 4-6 mm.; cáliz turbinado, de 4.5 mm., lóbulos semilunares; pétalos 5, blancos, triangular-lanceolados, de 6.5 mm.; filamentos de 8 mm.; ovario 5-locular.—Sra. Maestra, Or. (*Ekman 9350*).—Endémica.

7.—*M. emarginata* Griseb.—“Chicharrón de monte”.—Arbolitos; hojas obovadas, de 3-8 cm., redondeadas a emarginadas en el ápice, la base

cuneada a aguda, estrechada en el pecíolo, limbo coriáceo; flores en cimas de 1.5-2 cm., apretadas; tubo del cáliz ciatiforme, de 4 mm., lóbulos triangulares, de 2-3 mm., reflejos; estilo de 1 cm.; baya deprimido-globosa, o subglobosa, a menudo 2-3-lobulada, de 1.5 cm. y hasta 2.5 cm. de ancho.—Mont.: Or., Cam., PR.—Endémica.

8.—*M. spathulata* Griseb. (*Aulocarpus Wrightii* Griseb.).—“Mirto del país”.—Arbusto o arbolito; pecíolo de 2-3 mm., hojas obovadas a obovado-oblongas, de 2-7 cm., redondeadas a obtusas en el ápice, la base abruptamente estrechada, margen recurvo; pedicelos 1-pocos, axilares, de 3-5 mm.; tubo del cáliz ovoide-acampanado, redondeado en la base, de 3.5-4 mm., lóbulos redondeados, cortos; pétalos triangulares, aguditos, de 3 mm.; baya globosa, o deprimida, 2-3-lobulada, de 1-1.5 cm.—Pinares: Or.—Endémica.

9.—*M. rostrata* Urb.—“Chispería”.—Arbolito; ramitas cuadrangulares; pecíolo de 1-2 mm.; hojas obovadas a obovado-elípticas, de 2.5-4.5 cm., redondeadas a subtruncadas, a veces emarginadas en el ápice, la base estrechada en el pecíolo, nervio medio prominente en el haz, mayormente hacia la base: infl. axilares, 1-3-floras, pedúnculo de 1-3 mm.; pedicelo de 8-12 mm.; tubo del cáliz turbinado a obovado-turbinado, de 3-4 mm., lóbulos triangulares a triangular-lanceolados, de 1.5 mm.; pétalos blancos, acuminados, crenulados, de 5.5 mm.; fruto obovado-globoso, de 4.5-6 mm., agudo en la base, 1-2-spermo.—Maniguas serpentinosa: Or., Hab., PR.—Endémica.

Familia 6. — ONAGRACEAE.

Hierbas, raras veces arbustos o árboles. Hojas opuestas o alternas; estípulas muy pequeñas o ausentes. Flores comúnmente hermafroditas y regulares, axilares y solitarias o en espigas o racimos hacia el ápice de ramas floríferas, a veces apanojadas; tubo del cáliz a veces prolongado más allá del ovario y profundamente dividido arriba en 2-4 (5-6) lóbulos valvares. Pétalos comúnmente 2-4 (a veces ausentes en *Ludwigia*), insertos en la base del disco (cuando presente), retorcidos en el botón, caedizos. Estambres comúnmente 1-8, insertos con los pétalos, o en 1 ó 2 series, la segunda a veces sin anteras; anteras abriéndose hacia el centro. Disco epigino; ovario ínfero, comúnmente 4-locular (3-6-locular en *Ludwigia*). Ovulos numerosos en las celdas, a veces solitarios. Fruto en cápsula (baya en *Fuchsia*), o nuciforme, 4-valvar, dehiscencia septicida o loculicida, las valvas separándose del eje en el que las semillas están insertas; semillas numerosas (pocas o solitarias), comúnmente pequeñas; endospermo ausente o en capa delgada. Embrión comúnmente obovoide, cotiledones comprimidos, plano-convexos, radícula pequeña, corta, recta.—Unos 40 géneros y 470 esp., de regiones templadas y algunas de los trópicos.

Tubo del cáliz no o poco prolongado más allá del ovario; cáliz persistente en el fruto.

Estambres 3-5.

Fruto capsular, no estrechado alrededor de las semillas 1.—*Ludwigia*.

Fruto sub-abayado, estrechado alrededor de las semillas 2.—*Oocarpus*.

Estambres 8-12 3. *Jussiaea*.

Tubo del cáliz prolongado más allá del ovario: cáliz caedizo, hojas alternas.

4.—*Oenothera*.

1. **LUDWIGIA L.** Hierbas anuales o perennes, mayormente acuáticas; hojas opuestas o alternas, comúnmente lanceoladas, enteras. Flores comúnmente axilares, solitarias y sentadas o pedicelo corto. Cáliz: tubo no prolongado arriba del ovario; lóbulos 4, (3-5), agudos. Pétalos 4 (3-5) o ausentes, insertos debajo del margen del disco. Estambres 4 (3-5), insertos con los pétalos. Ovario 4 (-5)-locular, óvulos insertos en series indefinidas sobre placentas prominentes en el ángulo interior de las celdas. Cápsula coronada por el disco epigino y los lóbulos del cáliz, subesférica a cilíndrica, 4-5-acostillada, -angulosa o -alada, abriéndose por 4 valvas loculicidas o por un poro terminal; semillas numerosas, pequeñas.—Unas 30 especies, de países templados y tropicales, muchas de ellas pantropicales.

Hojas opuestas a verticiladas; tallos florecidos postrados, trepadores o flotando, arraigando libremente.

Hipantio y cápsula con 4 bandas verdes longitudinales y con bracteolas basales de menos de 1 mm., o inconspicuas; pétalos ausentes ... 1.—*L. palustris*.

Hipantio y cápsula sin bandas verdes, con bracteolas arriba de la base, y de 1-5 mm.; pétalos presentes pero muy caédizos 2.—*L. natans*.

Hojas alternas; tallos florecidos erguidos o ascendentes.

Cápsula \pm tan larga como ancha, sub-esférica a cúbico-esférica.

Cápsula de 1-1.5 mm., más corta que los sépalos, éstos anchos y extendidos. 3.—*L. microcarpa*.

Cápsula de 2-4 mm., más larga que los sépalos 4.—*L. Simpsonii*.

Cápsula claramente más larga que ancha, cilíndrica a 4-angulosa. 5.—*L. stricta*.

1.—*L. palustris* (L.) Elliot (*Isnardia palustris* L.) var. *nana* Fern. & Griscom.—Hierba carnosa, lampiña o casi; hojas lanceoladas a elíptico-aovadas, de menos de 1 cm., obtusas a redondeadas en el ápice, estrechadas en el pecíolo; flores pequeñas, apétalas, axilares, sentadas; lóbulos del cáliz triangulares, agudos, de 1 mm.; cápsula oblongo-obovoide, de 2-3 mm., algo 4-angulosa, redondeada en la base, truncada en el ápice; bracteolas diminutas o ausentes.—Mont.: Or.: Amér., Europa, África y Asia occidental.

2.—*L. natans* Ell. var. *natans* (*Isnardia natans* Ktze.).—Hierbita carnosa, hojas rómbico-aovadas a orbicular-aovadas a -obovadas, de 5-45 mm., agudas a obtusas en el ápice, largamente estrechadas hacia el pecíolo; flores pequeñas, sentadas o casi; brácteas más conspicuas que en la esp. anterior; lóbulos del cáliz triangulares, acuminados; cápsula de 3-5 mm., algo 4-angulosa, la pared gruesa.—Lagunas: LV., Hab.; S. de EE. UU.; Bermudas.

var. *rotundata* (Griseb.) Fern. & Griscom. (*Isnardia repens* w.; *I. repens* var. *rotundata* Griseb.).—Cápsula de 6-8 mm., sentada.—Arroyos: Or., LV., Mat., Hab., PR., IP.; EE. UU., Antillas. (Fig. 18).

3.—*L. microcarpa* Mich. (*Isnardia microcarpa* Poir.).—Hierbita rastrera en la base, el tallo erguido de 10-60 cm.; hojas obovado-espátuladas a espátuladas, de 7-25 mm., 4-10 de ancho, agudas a obtusas en el ápice, la base estrechada, solitarias; bracteolas de 0.5-1.5 mm., sépalos orbicular-aovados, de 1-2 mm.; cápsula obpiramidal, con esquinas redondeadas, de 1-1.5 mm.—Lagunas: Or., LV., Mat., Hab., IP.; S. de EE. UU., Bahamas.