

Racimos sentados o casi; pedicelos con brácteas cerca de la mitad.

1.—*S. floribundus*.

Racimos con largo pedúnculo; pedicelos sin brácteas . . . . . 2.—*S. ebracteatus*.

1.—*S. floribundus* HBK. (*S. Valerandi* A. Rich., no L.).—Hierba lampiña de 1-3 cm., ramificada en la mitad superior y a veces desde la base; hojas alternas en el tallo y en roseta basal, espatuladas a obovadas, obtusas o redondeadas, de 2-5 cm. (-10), redondeadas en el ápice, cuneadas y estrechadas en el pecíolo en la base. Racimos de 3-14 cm., pedicelos extendidos, los infer. de 10-15 mm.; tubo del cáliz de 1.5 mm., flores de 2-3 mm. de diám., cápsula de 2.5 mm.—Pantanos: LV., Mat., Hab., PR., IP.; Esp., N. Amér. y México, S. América.

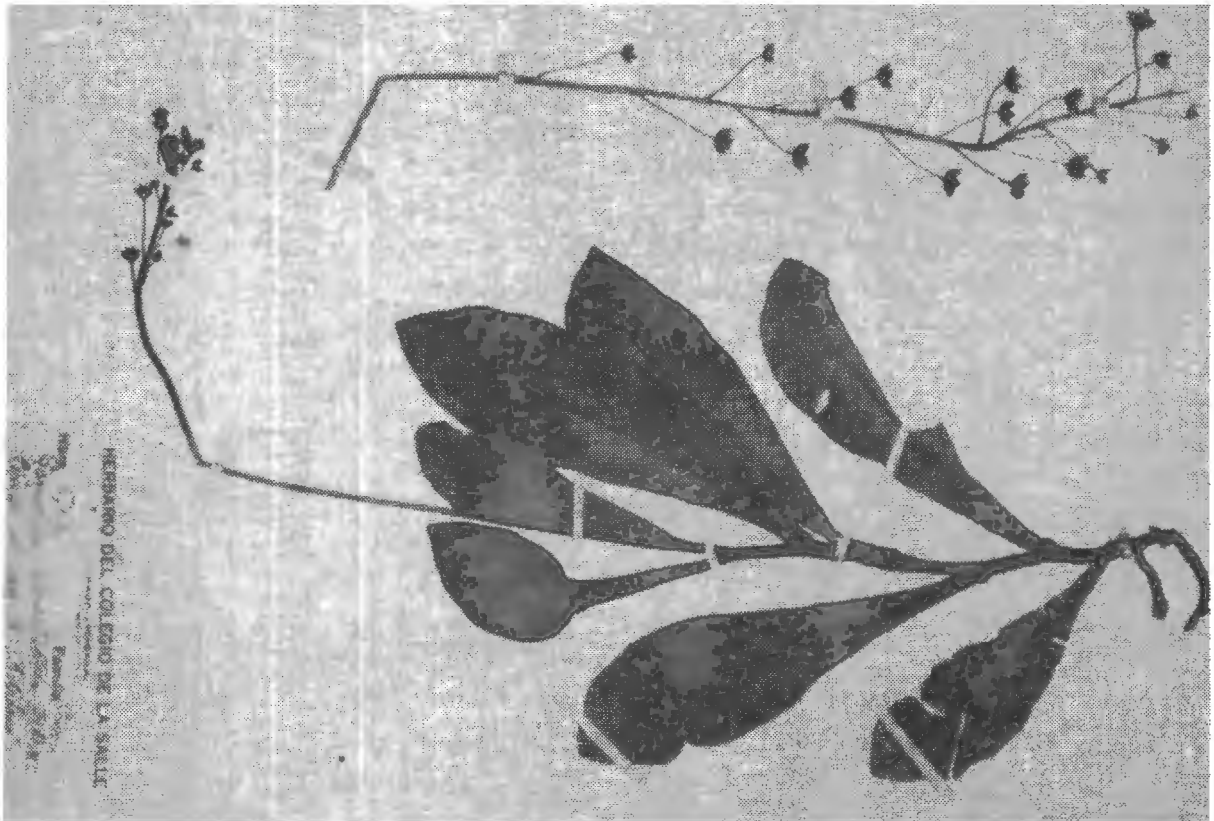


Fig. 48.—Verdolaga de costa, *Samolus ebracteatus*.

2.—*S. ebracteatus* HBK.—“Verdolaga de costa”.—Hierba erguida, de hasta 60 cm.; hojas espatuladas a obovadas, de 4-16 cm., obtusas a redondeadas, a veces agudas en el ápice, la base largamente estrechada, nervios laterales pocos, pecíolo alado; flores blancas, de 6-7 mm. de ancho, en racimos con pedúnculo de hasta 20 cm. o más, racimos a veces ramificados; pedicelos ascendentes, delgados, de 10-25 mm.; lóbulos del cáliz aovados, agudos, de 1 mm.; lóbulos de la corola elípticos, cortos; estaminodios ausentes; cápsula de 3-4 mm. de diám.—Pantanos: LV., Hab., PR.; Bahamas, S. de EE. UU., México. (Fig. 48).

### Orden III.—PLUMBAGINALES

Flores pentámeras (polipétalas o gamopétalas), estilos y/o estigmas 5, ovario 1-locular, óvulo 1, péndulo de un funículo basal.

### Familia 1. — PLUMBAGINACEAE.

Hierbas o arbustos perennes, con hojas basales o alternas; flores hermafroditas, regulares, en cabezuelas, espigas, panojas o cimas; cáliz ínfero, gamosépalo, 4-5-dentado; el tubo 5-15-acostillado; corola de 4-5 segmentos hipoginos, unguiculados, unidos en la base, o formando tubo; estambres 4-5, opuestos a los segmentos de la corola, hipoginos; anteras 2-loculares, dorsifijas, dehiscencia longitudinal; disco ausente; ovario súpero, 1-ocular; óvulo solitario, anátropo, péndulo; estilos 5; fruto en utrículo o aquenio, encerrado en el cáliz, raras veces una cápsula dehiscente; semillas solitarias; testa membranosa; endospermo carnoso o ausente; embrión recto, cotiledones enteros.—Unos 10 géneros y 350 esp., de amplia distribución.

1.—**PLUMBAGO** L.—Hierbas perennes, arbustos o trepadoras, hojas alternas a menudo abrazadoras; flores moradas, azules, rojas o blancas, en espigas bracteadas; cáliz tubular, 5-acostillado, glanduloso, con 4-5 lóbulos erguidos; pétalos 4-5, las uñas unidas en un tubo, limbo entero, extendido, corola delgada, asalvillada; estambres 5, libres, filamentos ensanchados en la base, anteras lineales; estilos filiformes, estigma en el lado interior, parcialmente unidos. Fruto capsular.—Unas 12 esp., nativas de Eurasia y América tropical.

Tubo de la corola 2 veces tan largo como el cáliz, o menos; eje de la espiga glanduloso; flores blancas ..... 1.—*P. scandens*.  
 Tubo de la corola tres veces el largo del cáliz; eje de la espiga pubescente; flores azules ..... 2. *P. capensis*



Fig. 49.—Pega pollo, *Plumbago scandens*.

1.—*P. scandens* L.—“Malacara”, “Pega pollo”.—Tallo erguido, decumbente o trepador, algo leñoso, de hasta .1 m.; hojas elípticas, elíptico-lanceoladas o aovadas, de 2-10 cm., agudas o corto-acuminadas, estrechadas en la base, lampiñas, pecíolo de 1 cm. o menos; espigas delgadas, interrumpidas, pedunculadas, de 5-12 cm.: brácteas lanceoladas, acuminadas, persistentes, de 5 mm.; cáliz de 1 cm., con glándulas estipitadas; corola blanca, tubo delgado, de 2 cm., lóbulos obovados, mucronados, extendidos, de 5-7 mm.; cápsula lineal-prismática, de 7 mm., rostrada.—Maniguas: toda Cuba e IP.; Fla., Ant., Amér. trop. continental, hasta Arizona. (Fig. 49).

Esta planta es cáustica; se hace macerar en alcohol para combatir el reumatismo, aunque su uso puede ser peligroso. Las hojas y raíces aplicadas sobre la piel son rubefacientes y pronto levantan ampollas. Por vía oral son venenosas. Se emplea la decocción externamente contra las erisipelas, sarna y otras afecciones de la piel.

2.—*P. capensis* Thunb.—“Embeleso”.—Planta sufruticosa, erguida, ramosa; hojas elípticas a elíptico-espátuladas o elíptico-aovadas, de 2.5-9 cm., obtusas o aguditas en el ápice; flores en espigas cortas terminales, pubérrulas, parecidas a umbelas; brácteas mucronadas; cáliz de 10-12 mm., glanduloso; tubo de la corola delgado, lampiño, de 4-5 cm.; limbo de 2.5 cm. de diámetro.—Escapada del cultivo: LV., Hab.; oriunda de S. Africa y extensamente cultivada.

Planta ornamental, muy usada para sembrar a la orilla de las cercas y canteros.

## Orden IV. — EBENALES.

Arbustos o árboles, con hojas simples alternas, flores mayormente regulares. Cáliz libre del ovario o  $\pm$  adnato con él; corola gamopétala, a veces polipétala; estambres naciendo sobre el tubo o la base de la corola, tantos como lóbulos de la misma, opuestos a ellos, a veces en mayor número.

Estambres tantos como lóbulos de la corola ..... 1.—SAPOTACEAE.

Estambres dos veces tantos como lóbulos de la corola, o más.

Estilos 2-8; flores mayormente monoicas o dioicas ..... 2.—EBENACEAE.

Estilo 1, simple o lobulado; flores mayormente hermafroditas.

Estambres en varias series ..... 3.—SYMPLOCACEAE.

Estambres en una sola serie ..... 4.—STYRACACEAE.

### Familia 1. — SAPOTACEAE.

Arboles o arbustos, de savia mayormente lechosa; hojas alternas, (raras veces opuestas), simples, comúnmente enteras, coriáceas, a veces estipuladas; flores hermafroditas, actinomorfas, bracteoladas, solitarias o más a menudo cimosas en las axilas de las hojas o sobre los tallos, periantio en 3 series los sépalos 4-12, imbricados, biseriados o arreglados en espiral, connados en la base; corola gamopétala, imbricada, lóbulos comúnmente tantos como sépalos, a veces con apéndices laterales o dorsales; estambres epipétalos, libres, comúnmente en 2-3 verticilos de 4-5 cada uno, sólo el verticilo interior fértil (los demás reducidos a estaminodios, u obsoletos), las anteras 2-loculares, dehiscencia longitudinal; pistilo 1, ovario súpero,

celdas y carpelos comúnmente 4 ó 5 (1-14), placentación axilar, cada celda 1-ovulada, óvulos anátropos; estilo 1, a menudo lobulado en el ápice, fruto en baya, a menudo con capa externa coriácea u ósea; semillas con endospermo comúnmente carnosos, o ausente.—Unos 40 géneros y 600 esp., tropicales.

A. Sépalos imbricados o en espiral, no distintamente 2-seriados, excepto a veces en *Pouteria*, y entonces 2 y 2; apéndices de los lóbulos de la corola laterales o ausentes.

Estaminodios presentes (raras veces ausentes en *Pouteria*, que no tiene endospermo).

Hilo de la semilla basal o basi-lateral, no extendiéndose hasta la mitad de la semilla; óvulos implantados basalmente; ovario lampiño o peloso.

Lóbulos de la corola sin lobulillos laterales; endospermo presente; ovario lampiño; hojas mayormente de más de 6 cm.; plantas inermes.

1.—*Mastichodendron*.

Lóbulos de la corola con lobulillos laterales (ausentes en algunas especies de *Bumelia*); hojas a menudo pero no siempre menores de 6 cm.; frecuentemente espinosos o aguijonosos.

Endospermo presente; ovario casi siempre lampiño; fruto joven comúnmente estrechándose abruptamente en el estilo; plantas inermes.

2.—*Dipholis*.

Endospermo ausente; ovario comúnmente peloso; fruto joven no estrechado en el estilo, redondeado a truncado en el ápice; comúnmente espinosos o aguijonosos . . . . . 3. *Bumelia*.

Hilo de la semilla lateral, comúnmente extendiéndose a casi todo el largo de la semilla, o a veces casi toda la superficie de la semilla adherida al pericarpio; óvulos implantados lateralmente, aunque a veces cerca de la base; ovario peloso.

Endospermo presente; nervios laterales primarios de las hojas relativamente numerosos, apretados y rectos o casi, las hojas  $\pm$  estriadas.

4.—*Micropholis*.

Endospermo ausente; nervios laterales primarios menos numerosos, más separados, encorvados por lo menos cerca del margen, hojas no estriadas.

5.—*Pouteria*.

Estaminodios ausentes; endospermo presente . . . . . 6.—*Chrysophyllum*.

AA. Sépalos en 2 series, mayormente 3 y 3 (raras veces 2 y 2, ó 4 y 4); lóbulos de la corola a menudo pero no siempre con un par de apéndices dorsales, semejando lóbulos supernumerarios; endospermo presente; hilo de la semilla lateral . . . . . 7.—*Manilkara*.

1.—**MASTICHODENDRON** Cronquist.—Arboles; hojas alternas o subopuestas, sin estípulas, nervio medio  $\pm$  canaliculado, el canal a menudo terminado en una bolsa en la base de la hoja; nervios laterales primarios no muy numerosos, encorvados; los secundarios reticulados, la superficie no areolada; flores 5-meras; corola subtrotada, tubo corto; estambres naciendo algo arriba del nivel de los senos de la corola; estaminodios presentes, no petaloideos; ovario esencialmente lampiño; óvulos implantados basi-lateralmente, comúnmente 1 madurando en cada fruto; semilla de 1-2.5 cm., con el hilo basi-lateral lanceolado o circular, de hasta 9 mm., pero no llegando a la mitad de la semilla; endospermo abundante; fruto maduro  $\pm$  carnosos, mayormente de 1.5-4.5 cm.—5 especies, de Ant. y C. América.

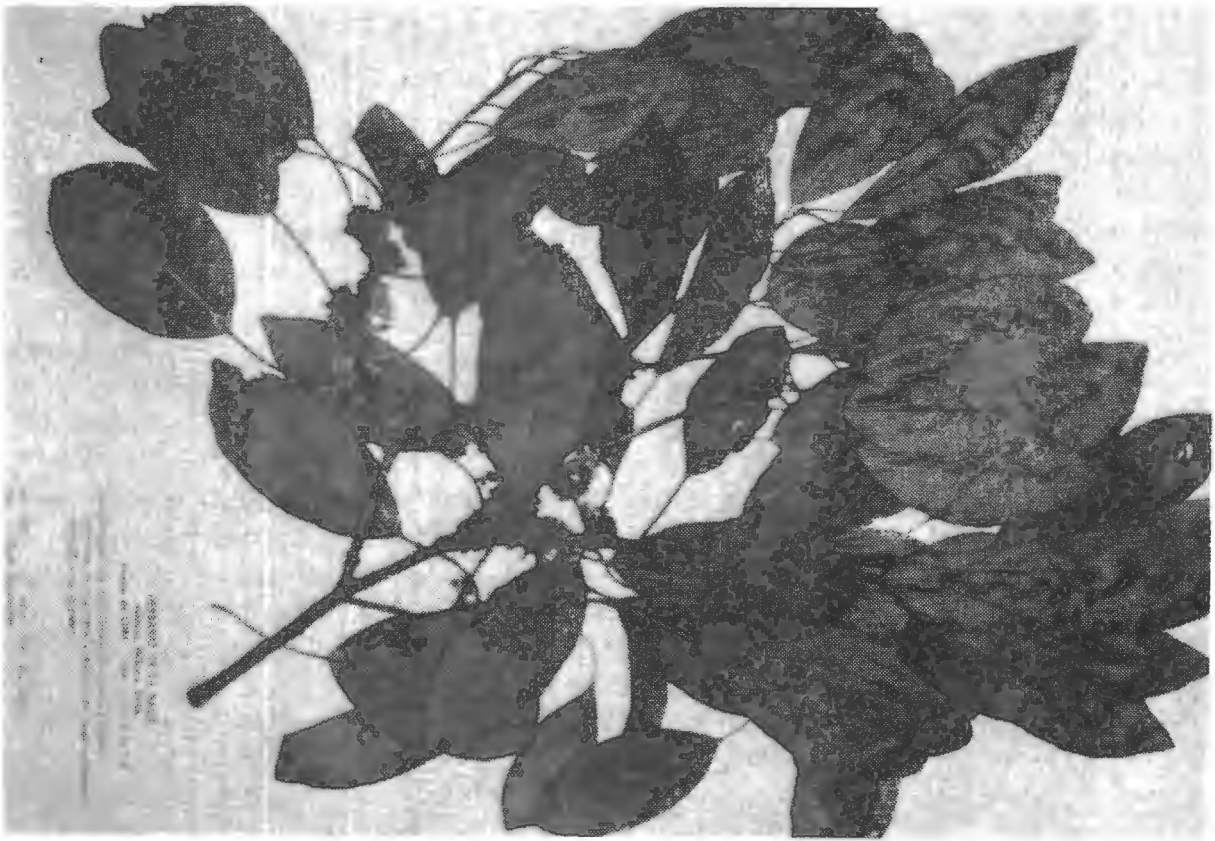


Fig. 50.—Jocuma, *Mastichodendron foetidissimum*.

1.—*M. foetidissimum* (Jacq.) Cronquist (*Sideroxylon foetidissimum* Jacq.; *S. pallidum* Spreng; *S. mastichodendron* Jacq.; *S. domingensis* Urb.).—“Jocuma”, “Caguani”.—Arbol de hasta 25 m., tronco de hasta 1.5 m. de diám., corteza separándose en láminas escamiformes, ramitas delgadas, lampiño. Hojas oblongas a oblongo-aovadas a ovales, de 5-15 cm., mayormente redondeadas en el ápice, las de ramas jóvenes a veces agudas o acuminadas, redondeadas a estrechadas en la base, brillantes, pecíolo delgado, de 2-7 cm.; fascículos con varias a muchas flores, más cortos que los pecíolos; pedicelos de 4-10 mm.; sépalos casi orbiculares, obtusos, lampiños, de 2 mm.; corola amarillo-verdosa, de 7 mm. de ancho. lóbulos oblongos, obtusos; estaminodios lanceolados, acuminados, de 1 mm.; baya parecida a una drupa, amarilla, oval, de 2-2.5 cm., lampiña, ácida.—Maniguas y bosques: toda Cuba e IP.; Fla., Antillas. (Fig. 50).

Madera sólida, pesada, de color amarillo pálido. Es empleada en soleras, durmientes, horcones. Los animales comen el fruto, y el látex se usa contra las hernias recientes.

2.—**DIPHOLIS** A. De Candolle.—Arbustos o árboles inermes; hojas alternas, sin estípulas, a menudo pequeñas; nervios laterales primarios no muy numerosos, a veces inconspicuos; sépalos mayormente 5, a veces 4-9; laterales cerca de la base; estaminodios presentes,  $\pm$  petaloideos, éstos y corola 5-(-6)-lobulada, cada lóbulo con un par de lobulillos o apéndices laterales cerca de la base; estaminodios presentes,  $\pm$  petaloideos, éstos y los apéndices  $\pm$  erosos, fimbriados o laciniados; ovario lampiño, raras veces corto-peloso; óvulos 5, implantados basi-lateralmente; fruto joven y maduro comúnmente estrechado abruptamente en el estilo corto persistente; fruto

carnoso, mayormente 1-spermo, de hasta 3 cm.; hilo de la semilla muy cerca de la base, raras veces claramente basi-lateral; endospermo bien desarrollado.—74 esp., de Ant. y N. Amér. tropical.

Inflorescencia con pedúnculo de hasta 15 mm., a veces algo ramificada.

1.—*D. Jubilla*.

Inflorescencia sentada, simple.

Flores numerosas, mayormente 8 ó más por glomérulo, comúnmente en nudos sin hojas, a veces también en las axilas; hojas agudas o acuminadas en el ápice.

2.—*D. salicifolia*.

Flores pocas, comúnmente 1-4 en glomérulos axilares; hojas redondeadas en el ápice, ocasionalmente obtusas . . . . . 3. *D. cubensis*.

1. **D. Jubilla** Ekm. ex Urb.—“Jubilla”, “Juba Prieta”.—Arbol; hojas lanceoladas o elípticas, lampiñas o casi desde jóvenes, mayormente de 5-15 cm., agudas o acuminadas, nervios laterales prominulos en el envés, los secundarios poco visibles; glomérulos sobre pedúnculos de hasta 15 cm., infl. a veces algo ramificadas; pedicelos de 2-3 mm., ferrugíneos; sépalos ferrugíneos, de 2.5 mm. en el botón; flores y frutos desconocidos.—Mont.: Or.—Endémica.

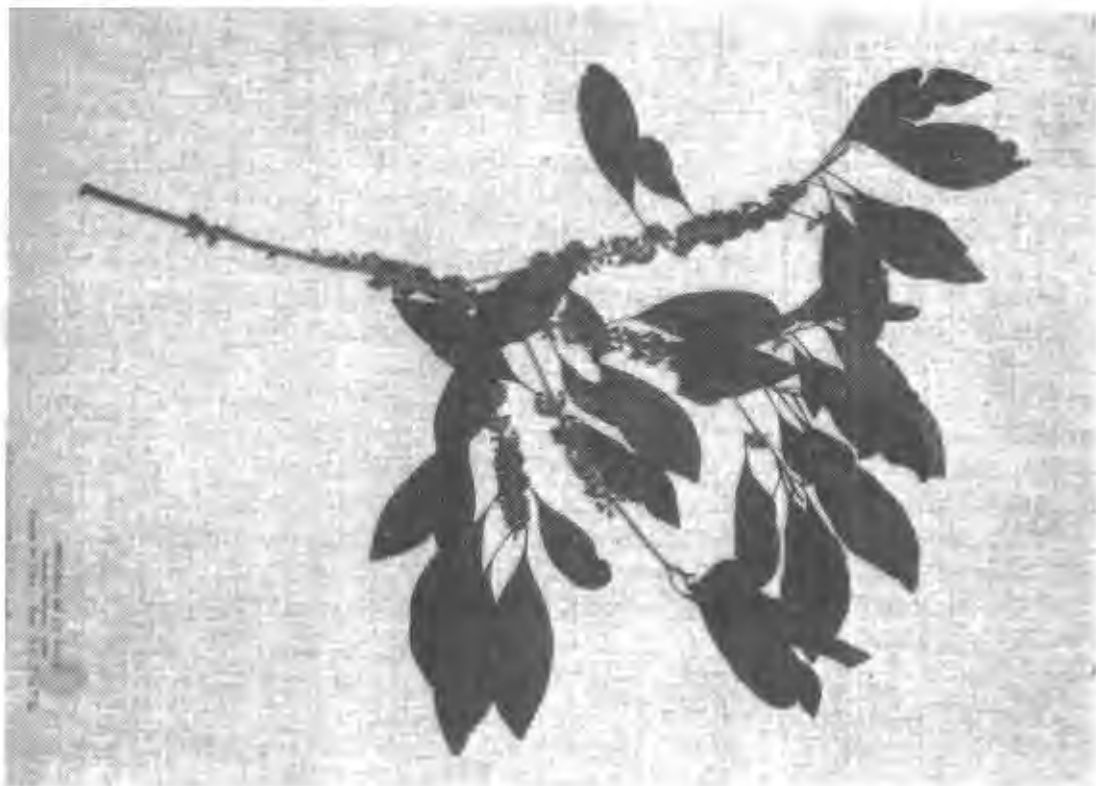


Fig. 51.—Cuyá, *Dipholis salicifolia*.

2.—**D. salicifolia** (L.) A. DC. (*Achras salicifolia* L.; *Bumelia salicifolia* Sw.; *Sideroxylon salicifolium* Gaertn.)—“Cuyá”, “Almendrillo”.—Arbusto o árbol de hasta 25 m.; hojas estrechamente elípticas a elíptico-lanceoladas o elíptico-oblancheoladas, agudas a acuminadas en ambos extremos, de 5-11 cm., 1.5-4 de ancho, vellosas cuando jóvenes; flores nume-

rosas en glomérulos, ferrugíneo-seríceas, pedicelos de 1-4 mm., sépalos de 1.4-3 mm., corola de 3.3-4.5 mm., lóbulos redondeados, elípticos, lóbulos laterales lanceo-ovados, agudos; fruto negro, elipsoide, o subgloboso, de 6-10 mm., 1-(2-3)-spermo.—Bosques y maniguas: toda Cuba e IP.; Fla., Ant., Yucatán. (Fig. 51).

Esta especie ha sido confundida y citada como *D. nigra* (Sw.) Griseb., (*Bumelia nigra* Sw.) de Jamaica.

Planta melífera; la madera es pesada, dura y elástica; es muy valiosa para obras debajo del agua o de la tierra.

3.—*D. cubensis* (Griseb.) Pierre (*Bumelia cubensis* Griseb.; *D. montana cubensis* Griseb.; *D. Ekmaniana* Urb.).—“Cuyá”, “Almendra silvestre”.—Arbusto o árbol de hasta 10 m.; hojas lampiñas, oblanceoladas a obovadas o elípticas, de 2-10 cm., redondeadas a aguditas en el ápice, agudas en la base; flores 1-4 por glomérulo, pedicelos de 2-20 mm.; sépalos de 1.8-2.5 mm.; corola de 2.7-3.7 mm., lóbulos más cortos que el tubo; fruto rojo o purpúreo de 5-13 mm., oliviforme-elipsoide; hilo de la semilla basal.—Bosques: Or., PR.; Esp., P. Rico.

3.—**BUMELIA** Swartz. Arbustos o árboles comúnmente pero no siempre espinosos, hojas alternas, a veces opuestas, sin estípulas, a menudo pequeñas; nervios laterales primarios pocos, a veces apenas visibles; flores mayormente 5-meras, a veces 4- ó 6-meras; cáliz profundamente partido, sépalos desiguales; lóbulos de la corola cada uno con un par de lóbulos laterales o apéndices en la base, o éstos a veces ausentes; estaminodios presentes, petaloideos, enteros o erosos o laciniados; ovario comúnmente  $\pm$  peloso, a veces lampiño; óvulos solitarios en las celdas, mayormente 5, implantados basi-lateralmente; fruto joven y maduro comúnmente anchamente redondeado o subtruncado y hasta retuso en el ápice; fruto carnoso, mayormente 1-spermo, de menos de 2.5 cm.; hilo de la semilla pequeño, casi basal; endospermo ausente.—Unas 25 especies, mayormente americanas.

Lóbulos de la corola con apéndices laterales.

Hojas no fasciculadas, excepto raras veces en ramas más viejas ... 1.—*B. retusa*.

Hojas fasciculadas, o a veces no en ramas jóvenes de *B. celastrina*.

Fruto rojo oscuro, subgloboso, de menos de 1 cm.; pelos de las hojas y ramitas ferrugíneos, por lo menos cuando jóvenes ..... 2. *B. glomerata*.

Fruto azul-oscuro, elipsoide-cilíndrico, de 7-15 mm.; hojas y ramitas a veces blanco-estrígasas, cuando jóvenes, mayormente lampiñas . 3.—*B. celastrina*.

Lóbulos de la corola sin apéndices laterales, o a veces sólo un resto de ellos en *B. conferta*.

Hojas lampiñas desde un principio; flores 1-4 en glomérulos ... 4. *B. conferta*

Hojas fuertemente ferrugíneo-pelositas en el envés, por lo menos cuando jóvenes, a veces sublampiñas con la edad; flores 1-2 en las axilas ... 5. *B. revoluta*.

1.—*B. retusa* Sw. (*B. loranthifolia* Britt.; *B. Roigii* Britt. & Small).—“Cocuyo”.—Arbusto o arbolito de 1-6 m., raras veces espinoso; ramitas ferrugíneo-estrígasas; hojas alternas u opuestas, obovadas o suborbiculáres, de 1.5-5 (-7) cm., anchamente redondeadas en el ápice, estrechadas en la base, seríceo-estrígasas en el envés; glomérulos axilares 1-10-floros, pedicelos de 2-13 mm., ferrugíneo-estrígasos; sépalos ferrugíneo-estrígasos, de

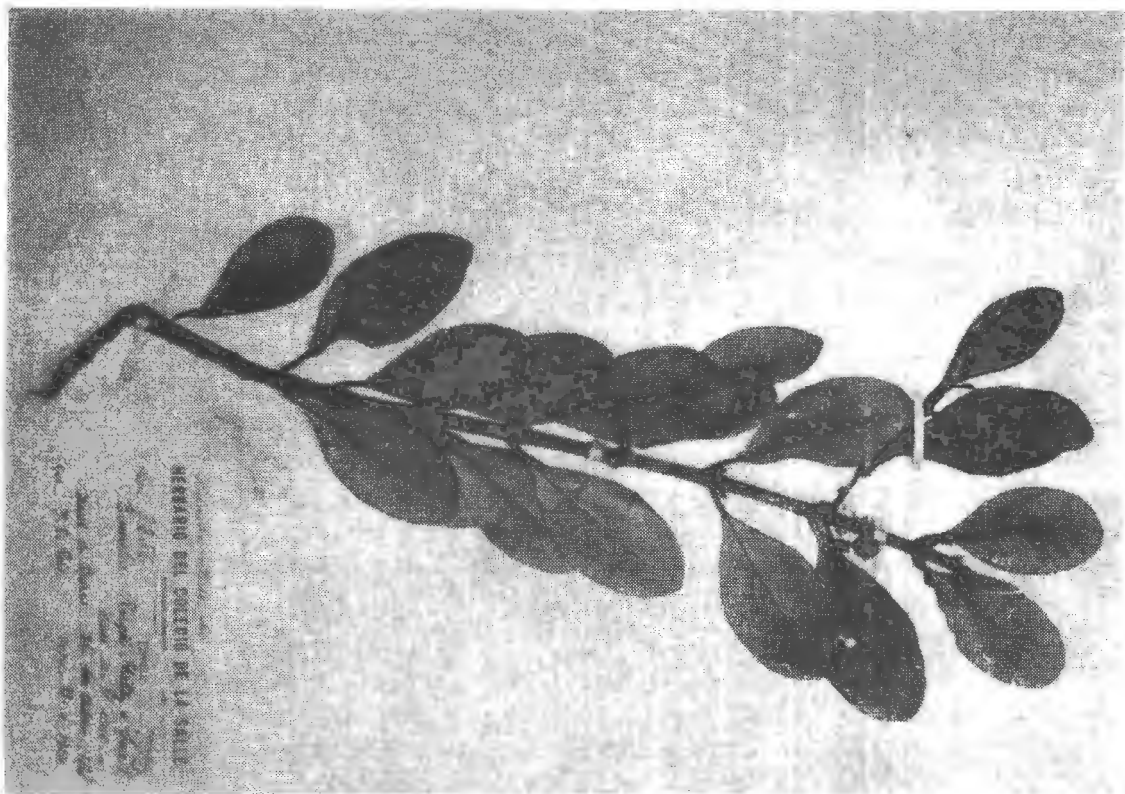


Fig. 52.—Cocuyo. *Bumelia retusa*.

1.5-3.3 mm., corola de 3.3-3.5 mm., tubo de 1-2 mm., fruto negro, anchamente elipsoide o subgloboso, de 6-12 mm.—Costas: LV., Hab., PR.; Baham., Jam., Amér. Central. (Fig. 52).

2.—*B. glomerata* Griseb. (*B. horrida* Griseb.; *B. microphylla* Griseb.; *B. tortuosa* Wr. ex Sauv.; *B. parvifolia* A. Rich., no DC.).—“Jiquí espinoso”.—Arbusto o arbolito  $\pm$  espinoso, a veces de menos de 1 m., o hasta 12 m.; ramitas ferrugíneo-estrigosas; hojas elípticas o anchamente oblanceoladas, a obovadas o suborbiculares, de 3-40 mm., redondeadas en el ápice, ferrugíneo-estrigosas en el envés cuando jóvenes, nervios laterales apenas o no visibles; flores 1-4 en glomérulos, subsentadas, pedicelos de hasta 2 mm.; sépalos de 1.1-2.2 mm.; corola de 3.1-3.8 mm., tubo de 1.2-1.5 mm.; fruto rojo oscuro, subgloboso, de menos de 1 cm.—Costas: toda Cuba e IP.; Española.

3.—*B. celastrina* HBK. (*B. angustifolia* Nutt.).—“Zalamera”.—Arbusto o arbolito, de 2-9 m.; hojas comúnmente fasciculadas, lampiñas, oblanceoladas a obovadas, a veces casi elípticas, de 1-4 cm., redondeadas en el ápice, agudas en la base, las venas poco visibles; flores 3-10 en glomérulos, pedicelos  $\pm$  lampiños, de 2-7 mm.; corola de 3-4.5 mm., tubo de 0.8-1.2 mm.; fruto elipsoide-cilíndrico a veces más ancho arriba, de 7-13 mm., azul oscuro.—Costas: Or., Cam., PR.; Fla., Bahamas, de Texas a Venezuela.

4.—*B. conferta* (C. Wr. ex Sauv.) Pierre (*Sideroxylon confertum* C. Wr. ex Sauv.; *B. cuneata* Griseb., no Sw.).—“Cocuyo”.—Arbol inerme, o ramas jóvenes espinosas; ramitas ferrugíneo-estrigosas cuando jóvenes;



hojas elípticas, de 2-5 cm., redondeadas a retusas en el ápice, redondeadas a obtusas en la base, lampiñas, nervios lat. poco visibles; flores 1-4 por glómérulo, pedicelos lampiños, de 6-10 mm.; sépalos estrigosos; corola de 4.5 mm., lóbulos laterales ausentes o vestigiales; ovario pelosito; fruto elipsoide, de 9 mm.—Bosques: Or., PR.—Endémica.

5.—*B. revoluta* Urb.—Arbusto o arbolito inerme, de 3-4 m.; ramitas ferrugíneo-estrigosas; hojas  $\pm$  revolutas, obovadas a estrechamente oblongas, de 7-25 mm., densamente ferrugíneo-sericeo-tomentosas en el envés, nervios no visibles, subsentadas (pecíolo de 1-3 mm.); flores 1-2 axilares, pedicelo ferrugíneo-peloso, de 2-4 mm.; lóbulos del cáliz aovados, de 1-1.5 mm.; pétalos sin lobulillos laterales; ovario pubescente; fruto desconocido.—Srra. de Nipe, Or.—Endémica.

Según A. Cronquist, *B. depressa* Urb., de Viñales (*Ekman 16698*) no pertenece a esta familia.



Fig. 53.—Sapotillo árbol, *Micropholis polita*.

4.—**MICROPHOLIS** Pierre.—Mayormente árboles; hojas alternas, sin estípulas,  $\pm$  estriadas, nervios lat. numerosos, apretados (mayormente menos de 1 mm. de separación, raras veces algo más de 2 mm.), casi rectos, no encorvados cerca del margen; flores 5-meras; estambres naciendo  $\pm$  al nivel de los senos de la corola, o a veces en la mitad del tubo, raras veces con anteras abortivas; estaminodios presentes, a menudo sub-

petaloideos, ovario peloso; óvulos implantados lateralmente, semillas de hilo lineal, endospermo presente pero no muy abundante; fruto carnoso, con 1-varias semillas.—Probablemente más de 50 esp., de Amér. tropical.

1.—**M. polita** (Griseb.) Pierre (*Sapota polita* Griseb.; *Pouteria polita* Baehni).—“Sapotillo árbol”.—Arbol de hasta 20 m. o más; hojas elípticas, de 5-13 cm., acuminadas en el ápice obtuso, agudas o aguditas en la base, lampiñas o rojizo-pelosas en el nervio medio en el envés; flores 1-2, axilares, pedicelos de 3-5 mm., sépalos 5, de 3 mm., rojo-pelosos, redondeados, corola de 4-5 mm., lóbulos del largo del tubo, ovario 5-locular, estilo de 1-3 mm.; fruto rojo, ovoide o subgloboso, de 3-5 cm., 2-5-spermo.—Bosques húm.: Or.—Endémica. (Fig. 53).

5.—**POUTERIA** Aublet.—Arboles o arbustos; hojas alternas o subopuestas, sin estípulas, nervios primarios fuertemente encorvados, principalmente cerca del margen, poco apretados; flores blancas, amarillas o verdes; sépalos libres, 4-12, 2 y 2 cuando son 4, cuando más, imbricados o en espiral; corola sub-rotada a cilíndrica, 4-6-lobulada, a veces más; filamentos adnatos a la corola desde la base, y casi libres más comúnmente hasta cerca del nivel de los senos, o los estambres a veces abortivos; estaminodios alternos con los lóbulos de la corola, a veces pareciendo estar en la misma serie, a veces petaloideos, o ausentes; ovario  $\pm$  peloso, 1-10-locular; óvulos implantados lateralmente; fruto comúnmente carnoso, a veces esclerótico o en forma de agalla; semillas 1-varias; con hilo largo y a menudo ancho, lateral, o a veces casi toda la superficie  $\pm$  adherida al pericarpio; endospermo ausente.—Más de 40 esp., mayormente americanas.

Flores relativamente pequeñas, la corola de 5.5 mm., o comúnmente menos, cáliz de 4 mm., o menos.

Flores pediceladas, por lo menos algunos pedicelos de 3 mm. o más.

Ovario 4-5-locular ..... 1.—*P. cubensis*.

Ovario 1-2-locular.

Hojas o algunas de ellas, mucho más largas que 5 cm., a veces acuminadas, pero nunca aristadas ..... 2.—*P. dictyoneura*.

Hojas de menos de 5 cm., conspicuamente aristadas ..... 3.—*P. aristata*.

Flores subsentadas, pedicelos cuando presentes, de no más de 2 mm.

Fruto de 2 cm. o menos de largo y ancho; hojas seríceas en el envés.

4.—*P. chrysophyllifolia*.

Fruto de por lo menos 3 cm. de ancho y largo; hojas algo pelosas cuando jóvenes, pero no seríceas ..... 5.—*P. micrantha*.

Flores relativamente grandes, corola de 6-16 mm., cáliz de 4.5 mm. o más.

Sépalos 4-6, y comúnmente todos del mismo largo.

Corola lampiña por fuera.

Hojas fuertemente nervadas, los nervios primarios apretados, distantes entre sí de menos de 1 cm., los secundarios prominentes y conspicuos también en el envés; fruto con una aréola de color claro alrededor del estilo persistente; ovario comúnmente 6-locular; pedicelos relativamente cortos, de menos de 1 cm. .... 6.—*P. dominicensis*.

Hojas no muy fuertemente nervadas, los nervios primarios bastante separados, distantes entre sí comúnmente 1 cm. o más, los secundarios no muy prominentes; fruto no areolado en el ápice; ovario mayormente 1-4-locular; pedicelos relativamente más largos, mayormente de más de 1 cm.

Hojas lampiñas, mayormente acuminadas en el ápice, de más de 10 cm.

7.—*P. multiflora*.

Hojas ferrugíneo-pubérulas en el envés, por lo menos cuando jóvenes; redondeado-emarginadas en el ápice, de hasta 10 cm.

8.—*P. moaensis*.

Corola  $\pm$  pelosa por fuera; sépalos comúnmente 5-6, a veces 4.

9.—*P. campechiana*.

Sépalos 8-12, en espiral, aumentando en tamaño de afuera hacia adentro.

10.—*P. mammosa*.

1. *P. cubensis* Baehni (*Labatia grandifolia* Urb., no *P. grandifolia* Baehni).—“Guayabilla de la Maestra”.—Arbol; hojas elípticas a elíptico-aovadas, obtusas a acuminadas en el ápice, de 10-25 cm., lampiñas, nervios secundarios laxamente reticulados; flores 1-3 axilares, o en nudos sin hojas; pedicelos de 3 mm., sépalos 4, de 4 mm., los ext. aovados y pelosos, los int. obovados lampiños; corola de 4-5 mm., lóbulos 4, suborbiculares; fruto globoso, de 28 mm., pardo.—Sra. Maestra, Or.—Endémica.

2.—*P. dictyoneura* (Griseb.) Radlk. (*Sideroxylon dictyoneurum* Griseb.; *L. chrysophylloides* aut.).—“Sapote culebra de costa” —Arbusto mito de perro”, “Vigueta peluda”.—Arbolito de hasta 8 m. o más; hojas estrechamente lanceoladas a aovadas, mayormente de 6-12 cm., agudas a acuminadas, lampiñas o algo pelosas en el envés, nervios lat. prominentes en el envés; flores en grupos axilares, pedicelos pelosos, de 5-9 mm.; sépalos 4-5, aovados o elípticos, de 1.7-2.5 mm., pelositos; corola de 2.5-3.5 mm., lóbulos 4-5, suborbiculares, auriculados; fruto subgloboso o elipsoide, de 2-2.5 cm., pelosito.—Bosques: Or., LV., Hab., PR., IP.; Esp., P. Rico.

Madera dura, roja, empleada en construcciones rurales.

3.—*P. aristata* (Britt. & Wils.) Baehni (*Labatia aristata* Britt. & Wils.).—“Chicharrón”, “Chicharrón de costa”.—Arbusto o arbolito de hasta 8 m.; hojas elíptico-orbiculares, de hasta 4.5 cm., 4 cm. de ancho, abruptamente aristadas en el ápice redondeado a obtuso, lampiñas, nervios prominentes, reticulados; pecíolo de 1 cm. o menos; flores pocas o solitarias en las axilas, pediceladas, sépalos 4-5, de 2.5-3 mm., corola de 2.5 mm., lóbulos 4-5, anchos; filamentos naciendo al nivel de los senos. estaminodios aovados; ovario 2-locular; fruto de 2.5 cm., ovoide, 2-spermo.—Manigua costera: Or., LV., Hab., PR.—Endémica.

4.—*P. chrysophyllifolia* (Griseb.) Baehni (*Labatia chrysophyllifolia* Griseb.; *L. chrysophylloides* Aut.).—“Sapote culebra de costa”.—Arbusto o arbolito de 1-5 m.; hojas comúnmente elíptico-obovadas, de 5-9 cm., 2-4 cm. de ancho, obtusas a aguditas a corto-acuminadas en el ápice, la base aguda, densamente pardo- a albo-seríceas en el envés, nervios prominentes en el envés; pecíolo de menos de 5 mm.; flores pocas, axilares, sentadas o casi; sépalos 4, de 2.2-2.8 mm., los ext. ferrugíneos; corola de 2.1-2.6 mm., lóbulos 4; filamentos naciendo en la base del tubo corolar; ovario peloso, 4-locular; fruto elipsoide o subgloboso, pubérulo, de 1.5-2 cm. Rocas calcáreas: Hab., PR., IP.—Endémica.

5.—*P. micrantha* (Urb.) Baehni (*Labatia micrantha* Urb.).—“Sapotillo”.—Arbol; hojas anchamente oblanceoladas a estrechamente cuneado-obovadas, de 5-14 cm., anchamente redondeadas a subtruncadas en el ápice, nervios prominentes en ambas caras; flores 2-5 axilares, sentadas,

o pedicelos de 1-3 mm.; sépalos 4, pelositos, de 2 mm., corola corta lampiña, 4-lobulada, lóbulos ciliados, filamentos adnatos en la base del tubo, ovario 4-locular. Fruto desconocido.—Sra. de Nipe, Or.—Endémica.

6.—*P. dominigensis* (Gaertn. f.) Baehni (*Lucuma dominigensis* Gaertn. f.; *L. serpentaria* HBK.; *L. Valenzuelana* A. Rich.; *L. pauciflora* A. DC.; *Vitellaria nitidula* Engler).—“Sapote culebra”, “Siguapa”.—Arbol de hasta 10 m.; hojas adultas lampiñas, oblanceoladas a obovadas o a veces elípticas, de 5-13 cm., redondeadas a agudas en el ápice, la base cuneada a aguda, reticulado-nervadas, nervios prominentes en ambas caras; flores 1-muchas axilares, pedicelos y sépalos ferrugíneo-tomentosos: sépalos 4, de 4-9 mm.; corola amarilla o blanca, de 8-16 mm., lóbulos 6; ovario 5-8-locular; fruto amarillo, subgloboso, de 3-6 cm., comestible.—Maniguas: toda Cuba e IP.; Fla., Ant., Panamá.

7.—*P. multiflora* (A. DC.) Baehni (*Lucuma multiflora* A. DC.).—Arbol de hasta 30 m., tronco de 2 m. de diám., hojas lanceoladas a elípticas u obovadas, de 15-16 cm. (-15), redondeadas a acuminadas en el ápice, la base estrechado-cuneada, nervios no reticulados; flores en grupos axilares, pedicelos de  $\pm 1$  cm.: sépalos 4-5, orbiculares, algo auriculados, de 5-7 mm.; corola de 6-9 mm., lóbulos 6, espatulados u obovados, redondeados; fruto globoso o elipsoide, de 2-6 cm., comestible. Sra. Maestra, Or.; Antillas.

8.—*P. moaensis* Alain.—Arbol de 8 m.; hojas jóvenes ferrugíneo-pubérulas en el envés; hojas obovado-elípticas a obovado-oblongas, de 7.5-10.3 cm., el ápice redondeado a emarginado, la base estrechada a cuneada, margen revoluto; flores en grupos de 1-5 en nudos defoliados; pedicelos y cáliz ferrugíneo-pubérulos; pedicelos de 1.4-2 cm.: sépalos 4, orbicular-elípticos, de 10-12 mm.: corola de 12 mm., papilosa, lóbulos 6, de 3-4 mm.—Moa, Or.—Endémica.

9.—*P. campechiana* (HBK.) Baehni (*Lucuma campechiana* HBK.; *L. nervosa* A. DC.).—“Canistel”.—Arbol a veces de hasta 25 m., comúnmente más pequeño; hojas elípticas a estrechamente obovadas, redondeadas a acuminadas en el ápice, de hasta 35 cm., y 10 cm. de ancho, lampiñas, nervios lat. prominulos en ambas caras; flores en grupos axilares, pedicelos de 1 cm. o más; sépalos 4-6, mayormente 5, de 4.5-9 mm., pubescentes; corola de 7-12 mm., lóbulos 4-7 (5), seríceos; ovario 5-(-10)-locular; fruto subgloboso, o piriforme, de hasta 7 cm., verde o pardusco a amarillo, pulpa amarilla o anaranjada, comestible; semillas 1-4.—Cultivada, a veces escapada: LV., Hab., IP.; Fla., de México a Panamá.

Fruto comestible, aunque poco apreciado. La decocción de la corteza se usa contra las erupciones.

10.—*P. mammosa* (L.) Cronquist (*Achras mammosa* L.; *Sideroxylon sapota* Jacq., descr.; *Lucuma mammosa* A. DC.; *Calocarpum mammosum* Pierre).—“Mamey colorado”, “Sapote” (Or.).—Arbol de hasta 30 m.; hojas anchamente oblanceoladas o estrechamente obovadas, mayormente abruptamente acuminadas, de 10-60 cm., 4.5-15 cm. de ancho, a veces finamente reticuladas; glómérulos en nudos defoliados, subsentados, o pedicelos de hasta 4 mm.: sépalos 8-12, los mayores de 5 mm., seríceos; corola de 9-10 mm., blanca, ovario 5-locular; fruto pardo, elipsoide u ovoide a subgloboso, de 8-20 cm., semillas 1-2, grandes, hilo obovado.—Cultivada: toda Cuba e IP.; Amér. tropical. (Fig. 54).



Fig. 54.—Mamey colorado, *Pouteria mammosa*.

El fruto alcanza gran tamaño y es muy apreciado por su mesocarpio rojo, dulce, aromático. La semilla contiene un aceite reputado medicinal en la caída del pelo, contra la colitis, y afecciones cardíacas. Se dice que la savia tiene propiedades vomitivas y antihelmínticas, y que las semillas son diuréticas. La madera, de grano fino, dura y compacta, se puede usar en ebanistería.

6.—**CHRYSOPHYLLUM** L.—Arbustos o árboles, con hojas alternas, sin estípulas; nervios laterales secundarios comúnmente casi paralelos a los primarios, las aréolas con el eje más largo  $\pm$  paralelo a los nervios primarios; flores pocas a muchas, en grupos axilares, a veces solitarias; sépalos 5, a veces 4 ó 6, connados sólo en la base, de menos de 3 mm.; corola de hasta 6 mm., cilíndrica o acampanada, 5-(4-6)-lobulada; estambres tantos como lóbulos de la corola y opuestos a ellos; filamentos insertos al nivel de los senos o cerca, a menudo reunidos por un anillo algo engrosado en la garganta de la corola; anteras extrorsas, las valvas a veces retorcidas hacia el interior; estaminodios ausentes o 1 ó más, desarrollándose irregularmente en los senos de la corola de algunas flores; ovario 4-12-locular, estilo columnar corto, estigma acabezuelado,  $\pm$  lobulado; óvulos solitarios en las celdas, implantados lateral o basi-lateralmente; fruto carnoso, semillas 1-varias; hilo grande, anchamente elíptico a subacorazonado, comúnmente de 5 mm. o más, lateral o basilateral; endospermo abundante.—Unas 60 esp., o más, mayormente de Amér. tropical.

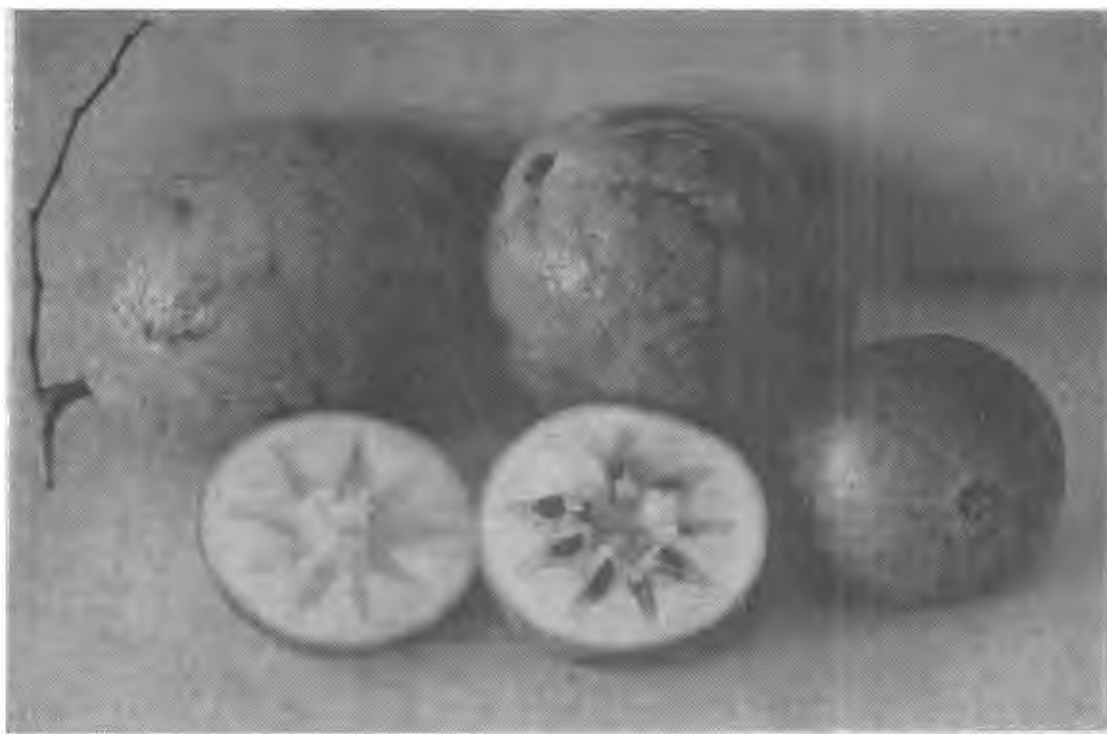


Fig. 55.—Caimito, *Chrysophyllum Cainito*.

Hojas densa y permanentemente ferrugíneo-tomentosas o -vellosas en el envés, a veces más pálidas con la edad.

Lóbulos del estigma mayormente 7-12; fruto con varias semillas, de 3 cm. de diám. o más, comúnmente subgloboso . . . . . 1.—*C. Cainito*.

Lóbulos del estigma mayormente 5 (4-6); fruto 1-spermo, de mucho menos de 3 cm. de diám., subgloboso o más comúnmente elipsoide.

Fruto subgloboso, de menos de 1 cm. de grueso; hojas  $\pm$  obovado-elípticas, más anchas arriba de la mitad, obtusas en el ápice . . . . . 2.—*C. claraense*.

Fruto elipsoide, mucho más largo que ancho; hojas elípticas, oblongas o aovadas, mayormente más anchas en o debajo de la mitad, a menudo acuminadas en el ápice.

Hojas estrechamente elípticas o elíptico-lanceoladas, acuminadas en ambos extremos ..... 3.—*C. angustifolium*.

Hojas más anchas, comúnmente redondeadas a aguditas en la base.

4.—*C. oliviforme*.

Hojas finamente aplicado-vellosas o estrigulosas en el envés, con pelos comúnmente blancos cuando jóvenes, glabrescentes con la edad ..... 5.—*C. argenteum*.

1.—*C. Cainito* L.—“Caimito”.—Arbol de hasta 30 m.; hojas elípticas u oblongas, de 5-15 cm., 3-8 cm. de ancho, abruptamente corto-acuminadas en el ápice, la base obtusa o agudita, densamente ferrugíneo-seríceas o tomentosas en el envés, nervios lat. prominulos; glomérulos axilares multifloros, pedicelos ferrugíneo-tomentosos, de 1 cm.; cáliz de 1-1.2 mm., ferrugíneo, lóbulos suborbiculares; corola verdosa o amarillenta, de 3-5 mm., lóbulos ferrugíneos, aovados; fruto amarillo, verde o morado, grande, de más de 3-10 cm., subgloboso; semillas varias, hilo casi del largo de la semilla.—Bosques: toda Cuba e IP.; probablemente oriunda de las Ant., cultivada en C. Amér. y México. (Fig. 55).

El fruto es muy apreciado; presenta dos variedades: una de cáscara verde y pulpa blanca, otra de cáscara y pulpa moradas. La madera es quebradiza y de poco valor.

2.—*C. claraense* Urb.—Arbusto o arbolito; hojas obovadas a obovado-elípticas, de 2.5-4 cm., obtusitas a obtusas en el ápice, la base estrechada, nervio medio hundido en el haz, los lat. poco visibles en el haz, el envés densamente ferrugíneo-tomentoso; pedicelos de 5 mm., fruto globoso, de 8 mm., 7.5 de ancho.—Casilda, LV.—Endémica.

3.—*C. angustifolium* Lam.—Arbol; hojas estrechamente elíptico-lanceoladas, acuminadas en ambos extremos, mayormente de 4-7 cm., y 3-5 veces tan largas como anchas, verdes y brillantes en el haz, densamente vellosito-tomentosas con pelos rojizos en el envés, nervios lat. visibles en el haz. Flores pocas o solitarias en grupos axilares, pedicelos rufo-pelosos, de 5-8 mm.; cáliz densamente rufo-peloso, de 1.5-1.8 mm.; corola de 4.4-4.9 mm., lóbulos más cortos que el tubo; estigma 5-lobulado, fruto 1-spermo, elipsoide, de 1-2 cm.—Maisí, Or.; Española.

4.—*C. oliviforme* L. (*C. microphyllum* Jacq.; *C. monophyrenum* Sw.).—“Caimitillo”, “Caimito cimarrón”.—Arbusto o arbolito, de hasta 20 m.; hojas elípticas u oblongas, de 3-10 (-15) cm., aguditas a corto-acuminadas en el ápice, redondeadas a estrechadas en la base, el envés densamente seríceo-ferrugíneo-tomentoso; flores 1-muchas, axilares, pedicelos ferrugíneos, de 4-7 mm.; sépalos de 1.5 mm., corola amarillenta o verdosa, de 3-5 mm.; estigma 5-lobulado; fruto elipsoide, 1-spermo, de 1-2 cm., oblicuo en la base, azul oscuro o morado.—Maniguas: toda Cuba e IP.; Fla., Antillas Mayores.

El fruto es comestible, pero contiene mucha goma; la madera es dura y utilizada para trabajos de carpintería rural.

5.—*C. argenteum* Jacq. (*C. glabrum* Jacq.; *C. argenteum sphaerocarpum* Urb.).—“Manacabo”.—Arbolito, a veces árbol de hasta 30 m., o arbusto de 3-4 m.; hojas elípticas a oblongo-elípticas o aovadas, de 5-10 cm., redondeadas a aguditas o abruptamente acuminadas en el ápice obtuso, la base obtusa, albo-estrigulosas a lampiñas en el envés; glomérulos

de varias a muchas flores, pedicelos de 4-13 mm., cáliz de 1.5-2.5 mm., corola blanca, de 4-6 mm., sericea; fruto 1-spermo, elipsoide, de 1-2 cm.—Bosques: Or., Mat.; Antillas, menos Jamaica.

7.—**MANILKARA** Adanson.—Arboles; hojas alternas, sin estípulas; nervios laterales primarios paralelos, rectos o casi, no muy apretados; flores hermafroditas, raras veces unisexuales; sépalos en dos series, comúnmente 6, a veces 8, o en algunas especies 4; lóbulos de la corola tantos como sépalos, cada uno llevando en la base un par de apéndices dorsales  $\pm$  petaloideos, o éstos parcial o totalmente fusionados con los lóbulos, raras veces vestigiales; estambres tantos como lóbulos de la corola y opuestos a ellos, alternando con otros tantos estaminodios (a veces casi obsoletos), o éstos a veces sustituidos por estambres funcionales; ovario 6-14-locular, óvulos implantados lateralmente; hilo de la semilla relativamente largo, lateral; endospermo abundante.—De 35-40 esp., de los trópicos.

Lóbulos de la corola y sus apéndices libres casi o hasta el ápice del tubo.

Estambres tantos como lóbulos de la corola y opuestos a ellos: estaminodios alternos con los lóbulos de la corola, u obsoletos.

Tubo de la corola no más de cerca de la mitad del largo de los lóbulos, los estaminodios insertos en su ápice; hojas de varias formas, pero no estrechamente oblongas, excepto en algunas formas de *M. Jaimiqui*.

Estaminodios petaloideos, de 3.5-4 mm.; hojas de 10-20 cm., el envés comúnmente más pálido que el haz, y a menudo algo amarillento.

1.—*M. sideroxylon*.

Estaminodios engrosados, apenas petaloideos, de hasta 1.5 mm., u obsoletos: hojas de 4-10 cm., del mismo color en ambas caras, o algo más rojizas en el envés . . . . . 2. *M. Jaimiqui*.

Tubo de la corola varias veces el largo de los lóbulos: estambres insertos cerca de la mitad; hojas estrechamente oblongas . . . . . 3.—*M. mayarensis*.

Estambres dos veces tantos como lóbulos de la corola: estaminodios ausentes.

4.—*M. albescens*.

Lóbulos de la corola y sus apéndices  $\pm$  unidos arriba del tubo, o los apéndices ausentes.

Lóbulos de la corola con apéndices dorsales más anchos que, y casi tan largos como los propios lóbulos . . . . . 5.—*M. meridionalis*.

Lóbulos de la corola enteros o sólo 3-dentados en el ápice, los dientes todos en el mismo plano, el central comúnmente mayor . . . . . 6.—*M. zapotilla*.

1.—***M. sideroxylon*** (Griseb.) Dubard (*Sapota sideroxylon* Griseb.: *Mimusops sideroxylon* Pierre).—Arbol de hasta 25 m.; hojas estrechamente elípticas o elíptico-oblancoeladas, de 10-20 cm., redondeadas a obtusas o aguditas en el ápice, la base cuneada, nervios lat. poco visibles; flores mayormente 4-6 por glomérulo, pedicelos de 1-2 cm.; sépalo de 6-7 mm., lanceo-aovados; corola de 8 mm.; ovario 6-9-locular; fruto pardo, globoso o elipsoide-globoso, de 2 cm.—Niquero, Or.; Jamaica.

2.—***M. Jaimiqui*** (Wr. ex Griseb.) Dubard (*Mimusops Jaimiqui* Wr. ex Griseb.; *Manilkara emarginata* Britt. & Wils.; *Achras emarginata* Little).—“Jaimiquí”, “Acana”.—Arbusto o arbolito, de 4-10 m.; hojas elípticas a oblongas, de 2-10 cm., 7-45 mm. de ancho, obtusas a redondeadas o emarginadas en el ápice, redondeadas a agudas en la base: ferrugíneo-pubescentes en el envés cuando jóvenes, a veces reti-





Fig. 56 Jaimiquí, *Manilkara Jaimiqui* ssp. *Jaimiqui*.

cúladas; flores 1-3 axilares, pedicelos de 1-2 cm.; sépalos de 4-10 mm., corola de 4.5-10.5 mm., lóbulos estrechos; apéndices  $1/3$ - $2/3$  del largo de los lóbulos; fruto obovado a esférico o deprimido-globoso, rugoso, de 1.5-3.5 cm.—Cuba, Fla., Bahamas, Española. Dos sub-especies en Cuba:

2a.—subsp. **Jaimiqui**.—Hojas de 2-6 cm., 7-20 mm. de ancho, 2.5-4 veces tan largas como anchas, ovario 7-8-locular.—Bosques: Or., PR., IP.—Endémica. (Fig. 56).

2b.—subsp. **Wrightiana** Cronquist (*Mimusops Wrightiana* Pierre; *M. Grisebachii* Pierre; *M. dissecta* Griseb., no R. Br.; *M. camagueyensis* Urb.; *Manilkara Howardii* Gilly).—Hojas de 3-10 cm., 1.5-4.5 cm. de ancho, 1.5-2.5 veces tan largas como anchas, ovario 9-12-locular.—Or., Cam., LV., Mat., Hab.—Endémica.

3.—**M. mayarensis** (Ekm. ex Urb.) Cronquist (*Mimusops mayarensis* Ekm. ex Urb.; *Shaferodendron mayarensis* Gilly; *S. moaensis* Gilly).—Arbusto o arbolito, de hasta 10 m.; hojas estrechamente oblongas, de 1-10 cm., retusas en el ápice, la base redondeada, nervio medio hundido en el haz, nervios lat. apenas visibles o prominulos en el envés; pedicelos de 1.5-4 cm., flores 4-6-meras, sépalos de 6-9 mm., los inter. pubérulos; corola de 9-11 mm., ovario 4-6-locular; fruto ovoide, de 15 mm.—Charrascos: Or. Endémica.

4.—*M. albescens* (Griseb.) Cronquist (*Bassia albescens* Griseb.; *Muriea albescens* Hartog; *Mimusops azulensis* Urb.).—“Acana”, “Acana blanca”.—Arbol de 6-10 m.; hojas de 6-17 cm., mayormente elípticas o elíptico-oblongas, anchamente redondeadas a acuminadas en el ápice, seríceo-pubescentes en el envés, o pubescencia poco aparente; flores 2-8 axilares, pedicelos de 12-18 mm., sépalos de 4-5 mm., seríceo-tomentosos, corola de 6-6.5 mm., fruto globoso, de 12-16 mm., 1-2-spermo.—Bosques: Or., Hab., PR.; Española.

Madera roja, fuerte, incorruptible; se emplea en horcones, tirantes, traviesas de ferrocarril y construcciones navales.

5.—*M. meridionalis* Gilly.—Arbol de 8-10 m.; hojas de 7-13 cm.; elípticas, redondeadas a acuminadas en el ápice, la base cuneada a agudita, finamente reticuladas, ferrugíneo-pubérulas en el envés cuando jóvenes; flores solitarias axilares, pedicelos de 1-1.5 cm., ferrugíneo-pubérulos; sépalos aovados, de 6-10 mm.; corola de 5-13 mm., el tubo  $\pm 2/3$  del largo de los lóbulos; fruto ovoide o subgloboso, de hasta 3.5 cm.—Cortés, PR.; de México a Venezuela; St. Croix.

6.—*M. zapotilla* (Jacq.) Gilly (*Achras zapota* aut., no L. 1753; *A. zapota* var. *zapotilla* Jacq.; *Sapota Achras* Mill.).—“Sapote”, “Nispero”.—Arbol de hasta 40 m.; hojas en el extremo de las ramas, elípticas o casi, redondeadas a acuminadas en el ápice, mayormente de 5-15 cm., 2-6 de ancho, rufo-tomentosas en el envés cuando jóvenes; flores solitarias axilares, pedicelos de 1.5-3 cm., sépalos de 6-10 mm., corola de 5-13 mm.; ovario 9-12-locular, pelosito; fruto pardo, rugoso, elipsoide, ovoide o subgloboso, de hasta 10 cm.—Bosques: escapada del cultivo; Fla., Ant., Amér. trop. continental.

La fruta es aromática, dulce, agradable. El látex de esta planta sirve para fabricar el chicle o goma de mascar. La madera es fina, dura, rojiza, empleada para carpintería rural. La corteza contiene un alcaloide, la saptina, usada como remedio contra las fiebres; se atribuyen a las semillas propiedades diuréticas.

## Familia 2. — EBENACEAE.

Arboles o arbustos, mayormente dioicos, sin látex lechoso; hojas alternas, simples, enteras, coriáceas, con estípulas; flores comúnmente unisexuales (las plantas raras veces monoicas), actinomorfas, 3-7-meras, axilares, solitarias, o en inflorescencias cimosas pequeñas, las flores ♂ mayormente más abundantes que las ♀, cáliz gamosépalo, persistente; corola gamopétala, 3-7-lobulada, hipogina, urceolada, coriácea, comúnmente retorcida e imbricada; estambres epipétalos o hipoginos, tantos o 2-3-veces tantos como lóbulos de la corola (estaminodios mayormente presentes en flores ♀), libres o unidos en pares, anteras 2-loculares, introrsas, dehiscencia longitudinal; pistilo 1, ovario súpero, celdas y carpelos 2-16, placentación axilar, óvulos 2 (1) por cavidad, péndulos y anátropos, tegumentos 2; estilos y estigmas 2-8, estilos libres o connados en la base; fruto en baya; semilla con embrión recto y muy duro, endospermo abundante.—5 géneros y unas 325 esp., de amplia distribución.

1.—**DIOSPYROS** L.—Arboles, con hojas alternas pecioladas; flores dioicas, laterales, cimosas, racemosas o solitarias, las ♀ comúnmente solitarias, las ♂ en grupos; cáliz 3-6-partido; corola 3-6-lobulada, estambres 8-20 en las flores ♂, a menudo unidos por pares, anteras 2-loculares, el conectivo a menudo prolongado más allá de las anteras; estaminonios presentes en flores ♀. en menor número que los estambres de las ♂: ovario globoso u ovoide, celdas 3-16; estilos 2-6 en flores ♀, estigma emarginado o puntiforme; fruto en baya, comúnmente globoso, oblongo o cónico, de 1-10 cm. de diám., a menudo pulposo y comestible, 1-10-spermo; semillas oblongas, testa brillante, negra.—Unas 200 o más esp., de reg. templadas y tropicales.

Hojas espinuloso-apiculadas, de hasta 3.5 cm. y 2.2 de ancho, lanceoladas a ovales. raras veces obovadas, más anchas en o debajo de la mitad.

Hojas mayormente lanceoladas, largamente espinuloso-acuminadas. laxamente reticulado-nervadas ..... 1.—*D. Grisebachii*.

Hojas mayormente aovadas a elípticas, abruptamente agudas o mucronadas en el ápice, finamente reticulado-nervadas ..... 2.—*D. Leonis*.

Hojas redondeadas a obtusas o agudas en el ápice, no espinoso-apiculadas, de 2.5-15 cm. y hasta 6 cm. de ancho, mayormente elípticas a obovadas y más anchas arriba de la mitad.

Hojas coriáceas a cartáceas, reticuladas en el envés.

Hojas coriáceas, pubérulas o lampiñas en el envés.

Hojas pelositas en el envés: nervios apretado-reticulados, prominentes en el envés, muy juntos ..... 3. *D. caribaea*.

Hojas lampiñas en el envés, nervios no tan prominentes, la retícula más laxa ..... 4.—*D. caribaea*.

Hojas cartáceas, leonado-aterciopeladas en el envés ..... 5.—*D. halesioides*.

Hojas membranosas, no reticuladas.

Hojas oblanceoladas a obovadas; fruto de 1-1.5 cm.

Lóbulos del cáliz redondeados; ramitas pelositas ..... 6. *D. tetrasperma*.

Lóbulos del cáliz obtusos a agudos; ramitas lampiñas ..... 7.—*D. anisandra*.

Hojas oblongas a elípticas; fruto de 3-10 cm. de diám. ... 8. *D. Ebenaster*.

1.—**D. Grisebachii** (Hiern.) Standl. (*Maba Grisebachii* Hiern.; *Macreightia buxifolia* Griseb.).—"Ebano real".—Arbustos de 1-8 m., ramita estrigoso-pubescentes; hojas aovadas a aovado-lanceoladas, o elípticas, de 1.5-3 cm., 5-25 mm. de ancho, el ápice espinuloso-acuminado, la base redondeada a subacorazonada, reticuladas en ambas caras; flores ♂ 1-2 axilares, pedicelo de 1-2 mm., cáliz de 3 mm., dientes cortos, ferrugíneo-peloso; flores ♀ solitarias, lóbulos de la corola aovados, agudos; fruto globoso, de 15-20 mm. de diám.—Costas y maniguas secas: Or., LV.. Hab., IP.—Endémica.

Su madera veteadada, de color pardo oscuro, se emplea en ebanistería.

2.—**D. Leonis** (Britt. & Wils.) Standl. (*Maba Leonis* Britt. & Wils.).—Arbusto, ramitas pardas, estrigoso-pubescentes, hojas elípticas a ovales. a veces aovadas de 1.5-3.5 cm., 0.8-2.2 de ancho, abruptamente espinuloso-apiculadas en el ápice, la base obtusa o redondeada, finamente reticuladas en ambas caras, pubescentes en el envés con pelos apretados, o lampiñas; flor ♀ 3-4-mera, tubo del cáliz de 5 mm.; lóbulos anchamente deltoideos, de 2 mm. de alto y 6-7 mm. de ancho, densamente estrigoso-pubescentes; ovario estrigoso-pubérulo.—Costas: Hab.—Endémica.

3.—*D. crassinervis* (Krug & Urb.) Standl. (*Maba caribaea crassinervis* Krug & Urb.; *M. crassinervis* Urb.).—“Ebano carbonero”.—Arbusto de 1-3 m., o arbolito, de hasta 7 m., ramitas pubescentes; hojas obovadas a elípticas, coriáceas, de 3-7 cm., redondeadas, subtruncadas u obtusas en el ápice, obtusas o redondeadas en la base, lampiñas y brillantes en el haz, reticuladas y pelositas en el envés; flores ♂ en grupos de a 3, pedicelos cortos; cáliz 3-4-partido, densamente pubescente, de 4 mm.; corola pubescente por fuera; estambres 9; flores ♀ solitarias; fruto globoso, amarillento, de 1.5-2.3 cm., el cáliz de 1-2 cm. de ancho.—Costas y lomas: toda Cuba e IP.: Baham., Española.

Madera preciosa, negra, dura, compacta y pesada, admitiendo perfecto pulimento. El valor de esta planta hace que la hayan cortado mucho, y que esté cercana a desaparecer.



Fig. 57.—Ebano blanco, *Diospyros haleisoides*.

4.—*D. caribaea* (A. DC.) Standl. (*Macreightia caribaea* A. DC.; *Maba caribaea* Hiern.).—“Tagua-tagua”, “Ebano carbonero”.—Arbusto o árbol de hasta 10 m., ramitas pubérulas; hojas obovadas, de 3-8 cm., redondeadas a emarginadas en el ápice, a veces mucronadas, la base estrechada, margen revoluto, reticuladas en el envés, flores ♂ en cimas breves, pubescentes, 3-meras, estambres 8; flores ♀ solitarias, sentadas o pedicelo de 2 mm., 3-meras, estaminodios 3-6, ovario densamente hirsuto, 6-locular, 6-ovulado; fruto subgloboso, lampiño, brillante, de 1.5-2.5 cm.—Maniguas y lomas: Or., LV., Hab., PR., IP.; Española.

*D. caribaea* × *Grisebachii* Ekm. ex Urb.—Hojas espinoso-mucronadas de 3-5 cm., reticuladas.—Cam. (*Ekman* 19053).

5.—*D. halesioides* Griseb.—“Ebano blanco”, “Ebano negro”, “Manatí”.—Arbolito de 2-6 m., ramitas hirsuto-pelosas; hojas aovado-ovales a obovadas, de 3-9 cm., agudas a redondeadas en el ápice, la base cuneada, pelositas a glabrescentes en el haz, el envés leonado-aterciopelado, los nervios reticulados, margen algo ondulado, a veces revoluto; flores ♂ en cimas breves axilares, aterciopeladas, cáliz 4-fido, acampanado, de 5-6 mm., corola acampanado-oblonga, de 10-13 mm., lóbulos cortos; flor ♀: cáliz anchamente acampanado, 4-5-fido, de 8-12 mm., de 3.5-4 cm. de diám. en el fruto; fruto globoso-deprimido, de 1.8-3.5 cm. de diám.—Costas: Or., Cam., LV., Hab.—Endémica. (Fig. 57).

Madera blanco-amarillenta, dura, compacta, empleada en ebanistería.

6.—*D. tetrasperma* Sw.—“Ebano real”.—Arbusto o arbolito de hasta 8 m., ramitas pelositas; hojas obovadas a obovado-lanceoladas, de 3-8 cm., obtusas a redondeadas o retusas en el ápice, la base cuneada, aguda, nervios prominulos en ambas caras; flores ♂ 3-4 en cimas pelositas; flores de 5-6 mm., pedicelos cortos; cáliz acampanado, 4-5-fido, corola tubular, lóbulos 4, estambres 8; flores ♀ solitarias, pedúnculo de 2-3 mm., estaminodios 4; fruto globoso, de 12-15 mm.—Bosques: PR., IP.; Jamaica.

7.—*D. anisandra* Blake.—Arbusto de unos 3 m.; ramas lampiñas; hojas obovadas, de 2.5-4.3 cm., retusas en el ápice, cuneadas en la base, brillantes en el haz, pálidas en el envés, algo pelosas en la base en el haz, nervios poco aparentes; flores ♂ 1-2, axilares, en las ramitas, pedicelos de 1-1.5 cm., cáliz de 4 mm., lóbulos 4, acuminados, corola de 14 mm., amarilla; flores ♀ 1-2, axilares, pedicelos de 6-8 mm.; cáliz de 1.7 mm., lampiño, lóbulos obtusos a agudos; corola de 10 mm.—Guanahacabibes, PR.; Yucatán.

8.—*D. Ebenaster* Retz (*D. laurifolia* A. Rich.).—“Sapote negro”.—Arbol de unos 10 m., corteza oscura, ramitas pubérulas; hojas elípticas a elíptico-oblongas, de 6-15 cm., lampiñas, brillantes, subcoriáceas, el ápice redondeado u obtuso, la base estrechada; pedúnculos de 1-2.5 cm., flores blancas, fragantes, polígamas, 4-6-meras, de 11-23 mm., pubérulas; lóbulos del cáliz anchos, aovados; corola sedosa o glabrescente; fruto globoso, de 3-10 cm., verdoso, comestible, la pulpa oscura, semillas 4-10.—Bosques: Cuba (A. Rich.), IP. (*Blain 179*): Ant., Amér. trop.; oriunda de Indias orientales.

Cultivada por su fruto comestible, aunque sin mucho sabor; se afirma que la madera constituye el Ebano oriental; se reporta que la planta ha sido usada como remedio para la lepra, sarna y también para embarbascar.

Se cultiva también *D. discolor* Willd., “Mabolo”, cuyo fruto aterciopelado, de olor agradable, de unos 8 cm. de diám., es comestible.

### Familia 3. — SYMPLOCACEAE.

Arboles o arbustos; hojas alternas, simples, coriáceas, estipuladas; flores hermafroditas (raras veces algunas unisexuales y la planta polígamo-dioica), actinomorfas, en infl. racemosas o apanojadas, cáliz 5-lobulado, imbricado, persistente, corola gamopétala, pero dividida casi hasta la base, lóbulos 5-10, en 1 ó 2 series, imbricados; estambres 4-muchos (comúnmente 12 o más), epipétalos, libres o los filamentos connados parcial o totalmente, anteras globosas, 2-loculares, dehiscencia longitudinal; pistilo 1, ovario ínfero o semi-ínfero, celdas y carpelos 2-5, tabiques completos,

placentación axilar; óvulos típicamente 2 por celda, péndulos, anátropos, estilo 1, estigma a menudo acabezuelado y 2-5-lobulado; fruto en baya o drupáceo; semilla con embrión recto o encorvado, endospermo abundante.—Un solo género con cerca de 300 esp., de los trópicos de América y Asia.

1.—**SYMPLOCOS** Jacquin.—Caracteres de la familia.

Filamentos unidos hasta la mitad o más, adherentes al tubo corolar.

Corola de 6-6.5 mm.; hojas crenado-dentadas, mayormente acuminadas.

1.—*S. strigillosa*.

Corola de 8-9 mm.; hojas enteras o dentadas con dientes muy pequeños, apenas acuminadas o el ápice obtuso.

Ramitas y nervio medio de la hoja en el envés lampiños o sólo pubérulos, no hirsutos; hojas mayormente cuneadas a obtusas en la base.

2. *S. Lindeniana*.

Ramitas y nervio medio de la hoja en el envés hirsutos; hojas redondeadas a obtusas en la base . . . . . 3.—*S. cubensis*.

Filamentos cuando unidos, sólo en la base, adherentes al tubo corolar.

Tubo del cáliz lampiño; nervio medio en el envés de la hoja lampiño.

Hojas redondeadas a obtusas en el ápice, mayormente obovadas. 4.—*S. ovalis*.

Hojas acuminadas en el ápice, elípticas a romboideas . . . . . 4. *S. salicifolia*.

Tubo del cáliz hirsuto; nervio medio en el envés estrigoso.

Hojas redondeadas en el ápice; corola seríceea . . . . . 6.—*S. cipoimoides*.

Hojas obtusamente corto-acuminadas en el ápice; corola lampiña .

7. *S. Leonis*.



Fig. 58.—Azulejo del pinar, *Symplocos strigillosa*.

1.—*S. strigillosa* Krug & Urb. (*S. martinicensis* Griseb., no Jacq.).—“Azulejo del pinar”, “Jibacoa”.—Arbolito de hasta 10 m., o arbusto; hojas elípticas a lanceoladas, de 4-10 cm., 1.5-3.5 cm. de ancho, acuminadas en el ápice obtuso, la base cuneada, crenuladas, pelositas en el nervio medio en el envés; glomérulos 2-6-floros, pedúnculo de 3-5 mm., pelosito; brácteas unas 8 por glomérulo, formando invólucro; lóbulos del cáliz redondeados; corola 5-6-partida; estambres en 2 series; estilo lampiño, ovario pelosito; fruto de 8-10 mm., elipsoidal.—Bosques: Or., LV., Hab., PR., IP.—Endémica. (Fig. 58).

2.—*S. Lindeniana* Krug & Urb. (*Barberina cubensis* Miers; *S. cubensis* Engl., no Griseb.).—“Azulejo de sabana”.—Arbusto o árbol; ramitas pelositas a glabrescentes; hojas obovadas a ovales, de 2.5-6 cm., redondeadas a obtusas o brevemente acuminadas en el ápice, la base estrechada, algo denticuladas; flores en racimos axilares de hasta 2 cm., pedúnculos de 2-15 mm.; brácteas ciliadas; lóbulos del cáliz redondeados, ciliados; corola blanca, olorosa; estambres en dos series; estilo algo peloso, ovario hirsuto; fruto oblongo-elipsoidal, de 1.5 cm.—Sra. Maestra, Or.—Endémica.

3.—*S. cubensis* Griseb. (*Barberina antillana* Miers; *S. antillana* Gürke).—“Azulejo de sabana”.—Arbol; ramitas hirsutas; hojas ovales a obovadas, de 3-6 cm., algo acuminadas en el ápice obtuso, la base redondeada a cuneada, margen entero o crenulado, pelositas en el nervio medio en el envés; pedúnculos 1-floros, de 4-5 mm., lóbulos del cáliz aovado-redondeados, ciliados, corola rojo-pálido, 5-partida; estambres en 2 series; fruto de 14 mm., cilindráceo, lampiño.—Mont.: Or.—Endémica.

4.—*S. ovalis* Wr. ex Griseb.—“Azulejo del Rosario”.—Arbol de hasta 10 m. o más, ramitas a veces gris-pubérulas; hojas obovadas a elípticas, de 2.5-4 cm., redondeadas a obtusas en el ápice, cuneadas en la base, margen revoluto, nervios prominulos en ambas caras; racimos sub-5-floros; pedúnculos cortos; lóbulos del cáliz suborbiculares, ciliolados, de 1 mm.; estambres unos 30; fruto de 8 mm., leñoso, lampiño, 1-spermo.—Bosques: PR.—Endémica.

5.—*S. salicifolia* Griseb.—“Azulejo de Isla de Pinos”.—Arbol de hasta 10 m., ramitas lampiñas; hojas lanceo-aovadas a elípticas o romboideas, de 3-6 cm., lampiñas, margen algo revoluto, largamente acuminadas en el ápice obtuso, la base estrechada, nervios prominulos en ambas caras; racimos laxos, de 2-6 cm., pedicelos de 2-9 mm.; brácteas pequeñas, caedizas; cáliz lampiño, lóbulos aovados, ciliolados, corola de 4-6 mm., blanca, 5-partida; fruto elipsoide, de 6-8 mm.—Bosques: Or., LV., PR., IP.—Endémica.

6.—*S. ciponimoides* Griseb.—Arbol; las ramitas vellositas; hojas oblongas a lanceolado-oblongas u ovales, de 7-8 cm., obtusas en el ápice, la base estrechada; seríceo-estrigosas en el envés, mayormente en los nervios, éstos prominulos en ambas caras; fascículos 1-5-floros; tubo del cáliz hirsuto-oblongo, lóbulos agudos; corola serícea, 5-partida; estambres 25, estilo lampiño; ovario bilocular, el ápice peloso; estigma acabezuelado.—Or. (Wr. 2933).—Endémica.

7.—*S. Leonis* Britt. & Wils.—Arbusto, ramitas estrigilosas; hojas elípticas a oblongo-elípticas, de 3-8.5 cm., redondeadas a obtusas y cortamente acuminadas en el ápice, la base cuneada a aguda, nervio medio hundido en el haz, reticuladas y pubescentes en el envés, pelitos aplicados; infl. ferrugíneo-pubérula, lóbulos del cáliz elípticos, de 1.4 mm.; pétalos 5, anchamente ovales, de 3-3.5 mm., lampiños; fruto elipsoide, de 8.5 mm., pubescente.—Srra. Maestra, Or.—Endémica.

Un ejemplar estéril de Limones, Soledad, LV., (*Jack 5590*), parece pertenecer a una especie no descrita de este género.

#### Familia 4. — STYRACACEAE.

Arbolitos o arbustos, la pubescencia comúnmente de pelos o escamas estrellados; hojas alternas, simples, estipuladas; flores hermafroditas, actinomorfas, en inflorescencias racemosas a cimoso-apanojadas, cáliz 4-5-partido o -dentado, tubular, la corola gamopétala pero lobulada hasta casi la base, lóbulos comúnmente 4-6, imbricados o valvares; estambres 8-12, en un verticilo, epipétalos (raras veces hipoginos), filamentos connatos en la base, anteras 2-loculares, oblongas a lineales, dehiscencia longitudinal; pistilo 1, ovario mayormente súpero, carpelos 3-5, comúnmente 1-locular arriba y 3-5-locular abajo, placentación axilar abajo, parietal arriba, óvulos 2-8 en cada placenta (1-2 fértiles en todo), anátropos, integumentos 1 ó 2, estilo 1, estigmas 1-5; fruto en drupa (semillas con endocarpio óseo), pericarpio carnoso o seco (cuando seco, a veces dehiscente); semillas con embrión recto o algo encorvado, y endospermo abundante.— 8 géneros y unas 120 esp., de reg. trop. y subtropicales.



Fig. 59.—Azulejo de loma, *Styrax obtusifolius*.



1.—**STYRAX** L.—Arbustos o arbolitos; flores mayormente blancas, en fascículos o racimos; cáliz persistente, casi ínfero, tubo acampanado, adnato en la base del ovario, el limbo algo 5-dentado; corola 5-partida ó 5-lobulada; estambres dos veces tantos como lóbulos de la corola o pétalos (raras veces en menor número); filamentos aplanados, monadelfos en la base, raras veces libres; ovario casi súpero, mayormente 3-locular en la base; óvulos varios por celda, ascendentes; estigma 3-dentado, 3-lobulado o capitado; fruto casi seco, coriáceo o crustáceo, comúnmente 1-spermo, 3-valvar en el ápice; semillas 1-2, hilo basal.—Unas 70 esp., de reg. trop. y subtropicales.

1.—**S. obtusifolius** Griseb.—“Azulejo de loma”.—Arbusto o árbol; ramitas estrellado-tomentosas; hojas oblongas a obovado-oblongas, de 2.5-5.5 cm., obtusas a redondeadas en el ápice, la base cuneada, estrellado-pelositas en el envés, nervios prominulos en ambas caras; infl. en racimos 2-6-floros, o flores solitarias, raquis estrellado-tomentoso; flores de 6 mm., pedicelo de 5 mm.; cáliz cupuliforme, de 2.5 mm.; tubo de la corola de 5 mm., lóbulos 5, de 2.5 mm.; fruto obovoide, de 12 mm., estrellado-tomentoso.—Bosques: LV.. PR.; Española. (Fig. 59).

## Orden V. — GENTIANALES

Hierbas, arbustos, trepadoras o árboles; hojas opuestas o raras veces alternas. Flores regulares: corola gamopétala. raras veces polipétala, nervada (ausente en *Forestiera*, de las Oleaceae); estambres mayormente naciendo en la base de la corola cuando presente, tantos como lóbulos de la misma, o menos, y alternos con ellos; ovarios 2, libres, ó 1 con 2 celdas (raras veces más), ó 2 placentas.

Estambres (comúnmente 2) en menor número que lóbulos de la corola, o corola ausente ..... 1.—OLEACEAE.

Estambres tantos como lóbulos de la corola.

Estigmas libres; látex no lechoso; ovario 1, compuesto.

Ovario 2-locular; hojas estipuladas, o las bases conectadas por una línea estipular ..... 2.—LOGANIACEAE.

Ovario 1-locular; hojas sin estípulas ..... 3.—GENTIANACEAE.

Estigmas unidos; látex lechoso; ovarios comúnmente 2.

Estilos unidos; estambres libres; grános de polen simples. .... 4.—APOCYNACEAE.

Estilos libres; estambres mayormente monadelfos; granos de polen unidos en masas céreas (tétradas o polinios) ..... 5.—ASCLEPIADACEAE.

### Familia 1. — OLEACEAE.

Arboles o arbustos, a veces trepadoras; hojas opuestas (alternas en algunas esp. de *Jasminum*), simples o pinnado-compuestas, estipuladas; flores hermafroditas (unisexuales en algunas esp. de *Fraxinus* y otras, y las plantas entonces dioicas o polígamo-dioicas), actinomorfas, en rami-  
mo, panoja o tir o terminales o axilares, cáliz 4-(-15)-lobulado, valvar raras veces ausente, corola gamopétala (a veces profundamente lobulada o polipétala), o ausente, 4-lobulada, (raras veces 6-12), mayormente im-

bricada; estambres mayormente 2, libres, anteras 2-loculares, celdas comúnmente adosadas, a menudo apiculados por la prolongación del conectivo, dehiscencia longitudinal; pistilo 1, ovario súpero, celdas y carpelos 2, placentación axilar, óvulos comúnmente 2 por celda (4-10), anátropos, estilo 1 ó ausente, estigmas 1-2; fruto en baya, drupa, cápsula loculicida o circumcísil, o sámara; semilla con embrión recto, endospermo carnoso. —22 géneros y unas 500 esp., de amplia distribución.

Hojas simples o 3-folioladas, raras veces imparipinnadas en *Jasminum*.

Corola profundamente partida en 4 lóbulos, o ausente, o los pétalos libres; fruto en drupa.

Corola ausente ..... 1. *Forestiera*.

Corola presente.

Lóbulos de la corola connados en la base ..... 2.—*Haenianthus*.

Pétalos libres ..... 3. *Linociera*.

Corola tubular con limbo extendido; fruto dídimo ..... 4. *Jasminum*.

Hojas imparipinnadas; fruto samaroide ..... 5.—*Fraxinus*.



Fig. 60.—Hueso blanco, *Forestiera rhamnifolia*.

1.—**FORESTIERA** Poiret.—Arbustos; hojas opuestas o en fascículos; flores pequeñas, axilares o en nudos sin hojas, dioicas o polígamas; cáliz pequeño, 5-6-partido; corola ausente (raras veces 1 ó 2 pétalos muy pequeños); estambres 2-4; anteras aovadas; ovario 2-locular, estilos delgados, estigma engrosado, a veces 2-lobulado; óvulos 2 por celda, péndulos en el ápice; drupa ovoide, o subglobosa; endocarpio coriáceo o delgado; semillas 1-2, péndulas, testa membranosa; albumen carnoso; cotiledones aplanados, radícula breve.—Unas 10 esp., americanas.

Nervios de las hojas pocos, volviéndose paralelos al margen, fuertemente encorvados hacia el ápice.

Hojas elípticas a ovales, a veces lanceoladas, acuminadas en el ápice, comúnmente de más de 5 cm. y 2.5 cm. de ancho . . . . . 1.—*F. rhamnifolia*.

Hojas comúnmente más anchas arriba de la mitad, a veces elípticas o algo lanceoladas, comúnmente redondeadas en el ápice. raras veces agudas, mayormente mucho menores de 5 cm. y 2.5 cm. de ancho . . . 2. *F. segregata*.

Nervios de las hojas poco encorvados hacia el ápice, no paralelos al margen, anastomosados . . . . . 3.—*F. polyandra*.

1.—*F. rhamnifolia* Griseb. (*Adelia rhamnifolia* Ktze.; *F. cassinoides* Griseb., no Poir.).—“Hueso blanco”, “Carecillo”.—Arbol, de 5-10 m., o arbusto, ramitas lampiñas; hojas ovales o elípticas, de 6-8 cm., agudas a acuminadas en el ápice, la base estrechada, lampiñas, aserraditas hacia el ápice, o enteras; racimos axilares, cortos, paucifloros: sépalos aovados, agudos, de hasta 1 mm.; pedicelos de 2-5 mm. en el fruto; drupa elipsoide, aguda en ambos extremos, de 8-10 mm.—Costas y bosques: Or., LV., Hab., PR.; Jam., P. Rico, Ant. Menores. (Fig. 60).

2.—*F. segregata* (Jacq.) Krug. & Urb. (*Myrica segregata* Jacq.; *F. porulosa* Poir.; *Adelia porulosa* Michx.; *F. cassinoides* Poir.).—“Yanilla blanca”.—Arbusto o arbolito de hasta 7 m.; hojas oblongas a lanceoladas u obovadas, de 1.5-6 cm., obtusas a aguditas en el ápice, la base estrechada, enteras, brillantes en el haz, pálidas y a veces reticuladas en el envés; flores verde-amarillentas, racimos 3-5-floros; brácteas aovadas, ciliadas; drupa oblonga a oval, de 6-10 mm., rojiza, acostillada.—Costas: toda Cuba; Antillas.

Un ejemplar de la Sierra de Guane, PR., de hojas pequeñas, aovadas, y ramitas pubérulas (*Ekman 18721*), se refiere con alguna duda a esta especie.

3.—*F. (?) polyandra* (Griseb.) Alain (*Excoecaria polyandra* Griseb.; *Gymnanthes polyandra* Benth. & Hook.).—Arbusto; hojas obovado-oblongas, de 5-7 cm., redondeadas a obtusas u obtusitas en el ápice, la base aguda estrechada en el pecíolo, reticuladas; flores ♂ en racimos axilares tan largos o más que las hojas, flores distanciadas; lóbulos del cáliz pequeños, setosos; pedicelo escamoso.—Monteverde, Or. (*Wr. 2008*).—Endémica.

Un ejemplar del Cerro de Miraflores, Cananova (*López Figueiras 1291*) parece ser una especie no descrita de este género o de otro afín a éste.

2.—**HAENIANTHUS** Grisebach.—Arboles o arbustos; hojas opuestas, enteras. Flores en panojas terminales o axilares; cáliz pequeño, 4-lobulado: pétalos blancos, 4, unidos en la base en un tubo corto; estambres 2, filamentos cortos, la mitad inferior adnata a la corola; anteras coherentes en flores jóvenes, luego dehiscentes lateralmente, el conectivo prolongado formando cresta: ovario 2-locular, estilo breve, estigma apenas emarginado: óvulos 2 por celda, anátropos; drupa ovoide u ovoide-subglobosa, endocarpio delgado; semilla solitaria.—Unas 3 especies, de las Antillas Mayores.

Pecíolo de 5-8 mm.; drupa de 10-12 mm. . . . . 1.—*H. variifolius*.

Pecíolo de 14-20 mm.; drupa de 15-18 mm. . . . . 2.—*H. salicifolius*.



Fig. 61.—*Haenianthus variifolius*.

1.—*H. variifolius* Urb.—Arbolito; ramitas lepidotas; hojas obovadas, oblongas a lanceoladas, de 5-10 cm., redondeadas a obtusas o brevemente acuminadas en el ápice, la base estrechada hacia el pecíolo, nervios pocos, prominulos en el envés, margen revoluto, el envés punteado; infl. terminales, y axilares, de 4-7 cm., pedicelos de 2.5-3 mm., brácteas lanceo-lineales, de 2-6 mm.; cáliz de 1 mm., 4-lobulado; estambres 2; estilo corto, 2-dentado en el ápice; fruto globoso, de 10-12 mm.—Charrascos: Or.—Endémica. (Fig. 61).

2.—*H. salicifolius* Griseb. (*H. obovatus* Krug & Urb.; *H. oblongatus* Urb.; *H. grandifolius* Urb.).—"Bayito", "Caney", "Caney de la Maestra".—Arbol de 8-10 m. o más; ramitas lenticeladas; hojas lanceoladas a oblongo-obovadas u oblongas, de 5-14 cm., el ápice obtuso a corto-acuminado, la base estrechada en el pecíolo; infl. terminal o axilar, de hasta 5-6 cm.; dientes del cáliz cortos, agudos; lóbulos de la corola de 5-7 mm., 1 mm. de ancho; estambres 2, filamentos subnulos; drupa ovoide, subglobosa, de 15-18 mm.—Sra. Maestra, Or.—Endémica.

3.—**LINOCIERA** Swartz.—Arboles o arbustos; hojas opuestas, enteras; flores comúnmente en panojas grandes, blancas, bracteoladas; cáliz pequeño, 4-partido, ó 4-lobulado; pétalos 4, libres o quizá algo unidos en la base, estrechados; estambres 2, raras veces 4, naciendo en la base de los pétalos; filamentos cortos; anteras aovadas a lineales; ovario 2-locular, estilo breve, estigma oblongo, acabezuelado o subgloboso, entero o emarginado; óvulos 2 por celda; drupa ovoide, oblonga o subglobosa, endocarpio óseo; semillas solitarias, 2-3, péndulas.—Cerca de 50 esp., de reg. tropicales.

Anteras lineales, casi tan largas como los pétalos . . . . . 1. *L. ligustrina*.  
 Anteras aovadas o elípticas, de menos de la mitad del largo de los pétalos.

Hojas con grupos de pelos en las axilas de los nervios en el envés

Cáliz lampiño o sólo ciliado, lobulado hasta cerca de la mitad.

2.—*L. domingensis*.

Cáliz peloso, lobulado casi hasta la base . . . . . 3.—*L. Bakeri*.

Hojas sin grupos de pelos en las axilas de los nervios en el envés.

Ramas de la inflorescencia pelosas; cáliz lobulado casi hasta la base.

4.—*L. axilliflora*.

Ramas de la inflorescencia pubérulas o lampiñas.

Lóbulos del cáliz aovado-lanceolados, libres casi hasta la base; filamentos anchos, aplanados, casi de la mitad del largo de la antera; hojas no reticulado-nervadas . . . . . 5.—*L. cubensis*.

Lóbulos del cáliz triangulares, libres hasta la mitad; filamentos delgados, + del largo de la antera; hojas reticulado-nervadas.

6. *L. bumelioides*.

1.—*L. ligustrina* Sw. (*Thouinia ligustrina* Sw.; *Mayepea ligustrina* Kuntze).—“Perenqueta”, “Hueso”.—Arbusto o árbol, de hasta 12 m.; hojas elípticas a elíptico-lanceoladas, de 4.5-9 cm., redondeadas a obtusas o acuminadas en el ápice, la base largamente estrechada en el pecíolo; panojas terminales y axilares, de 3-8 cm., flores de 5-7 mm., cáliz lampiño, dientes poco profundos; pétalos lineales, obtusos; anteras lineales, de 4-5 mm.; fruto aovado-elipsoidal, de 10-13 mm.—Bosques: Or., LV.; Jam., Española.

2.—*L. domingensis* (Lam.) Knobl. (*Chionanthus domingensis* Lam.; *L. latifolia* Vahl; *L. compacta* Griseb.; *Haenianthus incrassatus* Griseb. Cat.; *Mayepea domingensis* Krug & Urb.).—“Caney”, “Guaney”, “Bayito”.—Árbol de 10-18 m., hojas ovales a elíptico-lanceoladas, de 6-15 cm., acuminadas en el ápice, la base estrechada, pecíolo de 2-3 cm.; panojas terminales y axilares, lampiñas o algo pubescentes, multifloras; pedicelos de 2 mm. o menos; cáliz lampiño o casi, pétalos de 15-22 mm.; drupa oval, de 15-22 mm.—Bosques: Or., LV., PR., IP.; Ant. Mayores, Honduras.

La madera de este árbol es dura, compacta, y una de las más finas de Cuba.

3.—*L. Bakeri* Urb.—“Guaney”.—“Árbol; ramitas, pecíolos, nervios en el envés e infl. pelositos; hojas oblongas, lanceoladas a oblongo-elípticas, de 4-8 cm., obtusas a brevemente acuminadas en el ápice obtuso, la base estrechada en el pecíolo; infl. en las axilas de los renuevos, racemosas o sub-apanojadas, de 1-4.5 cm.; pedicelos de 1.5-3 mm.; lóbulos del cáliz libres, triangulares, obtusos, pelositos; pétalos de 6-8 mm.; ovario aovado; estigma brevemente 2-lobulado.—Bosques: Or., LV.—Endémica.

4.—*L. axilliflora* Griseb. (*Mayepea axilliflora* Krug & Urb.).—“Guaney negro”, “Jicotea”.—Arbusto o árbol, ramitas e infl. tomentulosas o glabrescentes; hojas oblongas a elípticas, de 4-7 cm., agudas a obtusas en el ápice, la base estrechada, coriáceas, lampiñas, algo reticuladas en el envés; panojas axilares, apretadas, de 10-15 mm.; cáliz tomentuloso, lóbulos triangular-subulados, de 1 mm. +; pétalos aplanados, de unos 7 mm.; estigma acabezuelado, algo lobulado; baya ovoide-oblonga, de 13 mm.—Charrascos: Or., Cam.; Esp., P. Rico.

Madera dura, utilizada en carpintería.

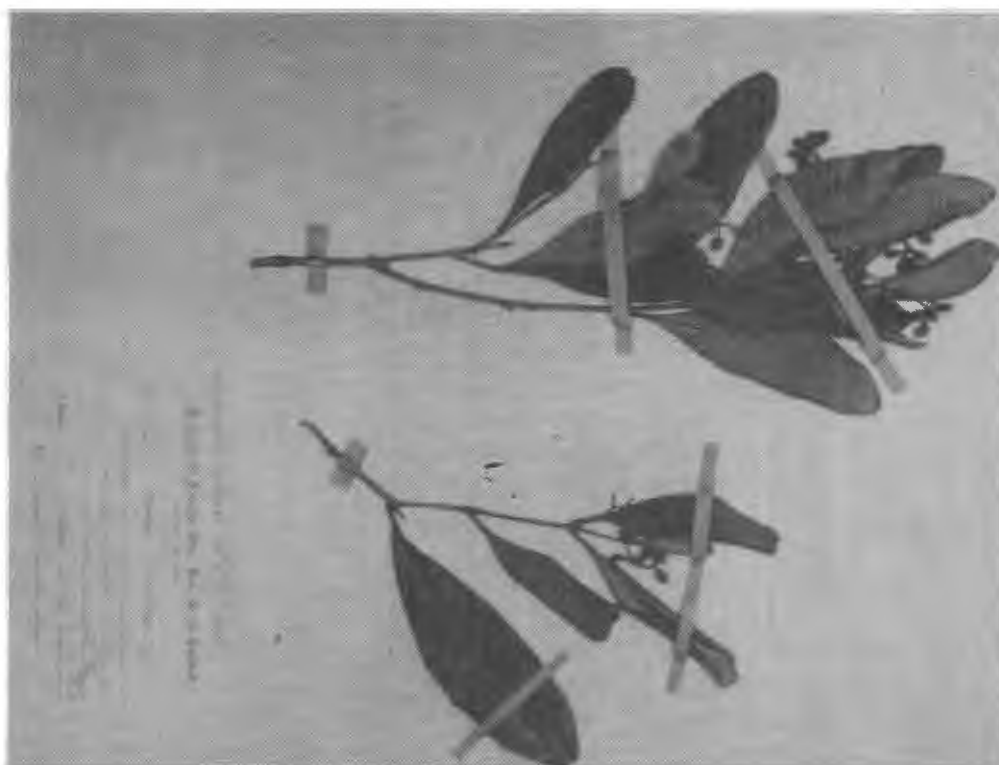


Fig. 62.—*Linociera cubensis*.

5.—*L. cubensis* (P. Wils.) Urb. (*Mayepea cubensis* P. Wils.; *L. bumelioides* var. *cubensis* Camp. & Mönachino).—Arbusto de unos 6 m., ramitas lampiñas o casi; hojas oblongo-oblancoeladas, de 5-9 cm., redondeadas a emarginadas en el ápice, la base cuneada, lampiñas, nervios lat. pocos, prominulos; panojas terminales, lampiñas; lóbulos del cáliz triangulares, obtusos o agudos, pelositos; pétalos oblongos a oblongo-lanceolados, de 5.5-6.5 cm.; fruto ovoide, de 7 mm., azul.—Charracos: Or.—Endémica. (Fig. 62).

6.—*L. bumelioides* Griseb. (*Mayepea bumelioides* Krug & Urb.; *L. Ekmanii* Urb.).—“Ramón de costa”, “Jiquicillo”.—Arbol de hasta 10 m., ramitas lampiñas; hojas elípticas a oblongas u obovado-oblongas, de 5-10 cm., redondeadas a obtusas en el ápice, la base estrechada, reticuladas; panojas axilares, y terminales, de 2-3 cm., pubérulas; cáliz de 1.5-2 mm., lóbulos aovados, agudos; pétalos lineales, blancos, de 6-8 mm.; fruto aovado, rojizo, de 11-12 mm.—Costas: Or., L.V., Mat., PR., IP.; Andros: Española.

4.—**JASMINUM** L.—Arbustos o trepadoras leñosas; hojas opuestas raras veces alternas, simples o 3-folioladas, a veces imparipinnadas; flores en capítulos o solitarias; cáliz acampanado, 5-8-lobulado; corola asalvillada; tubo cilíndrico, limbo 5-8-lobulado, lóbulos imbricados; estambres 2, adnatos al tubo, inclusos, filamentos cortos, anteras dehiscentes lateralmente; ovario 2-locular; estilo delgado, estigma capitado ó 2-lobulado, óvulos mayormente 2 por celda; baya dídima, celdas 1-spermas; semillas sin endospermo.—Unas 100 esp., oriundas del Viejo Mundo.

Hojas simples; arbustos.

Hojas obtusas o redondeadas, y comúnmente no acorazonadas en la base, con grupos de pelos en las axilas de los nervios en el envés; pétalos obtusos.

1. *J. Sambac*.

Hojas redondeadas, a truncadas y comúnmente acorazonadas en la base, sin grupos de pelos en las axilas de los nervios en el envés; pétalos agudos.

2. *J. pubescens*.

Hojas 3-folioladas; trepadoras ..... 3.—*J. azoricum*.

1.—**J. Sambac** (L.) Soland. (*Nyctanthes Sambac* L.).—“Jazmín”.—Arbusto de 1-2 m., ramitas algo pubescentes; hojas simples, aovadas a elípticas, de 3-7 cm., agudas, obtusas o corto-acuminadas en el ápice, redondeadas a obtusas en la base, reticulado-nervadas, lampiñas; cimas terminales, pubescentes; pedicelos de 6-12 mm.; segm. del cáliz numerosos, lineales, de 1 cm.; corola blanca, fragante, tubo algo más largo que el cáliz; limbo de 2 cm. de ancho, lóbulos obtusos.—Espontánea escapada del cultivo; oriunda de Indias Orientales; naturalizada en las Antillas.

Una de las variedades de esta especie se llama en Cuba “Diamela”.

2. **J. pubescens** (Retz) Willd. (*Nyctanthes pubescens* Retz).—“Jazmín de España”.—Arbusto de 1-2 m., ramas densamente tomentosas; hojas aovadas, de 3-7 cm., agudas en el ápice, la base acorazonada a subtruncada, pubescentes en el envés; cimas sentadas o casi, densas; flores blancas, casi sentadas; segmentos del cáliz numerosos, lineales, pelosos, de 1 cm.; tubo de la corola  $\pm$  2 veces el largo del cáliz, limbo de 2-2.5 cm. de ancho, lóbulos agudos.—Espontánea escapada del cultivo; oriunda de Indias Orientales, naturalizada en las Antillas.

3.—**J. azoricum** L.—“Jazmín de Oriza”, “J. de las Azores”.—Trepadora de unos 4 m. o más, ramitas, pecíolos e infl. tomentosos; hojas 3-folioladas, folíolos aovados, de 3-6 cm., el ápice agudo a obtuso, la base subtruncada a estrechada, lampiños, con grupos de pelos en las axilas de los nervios en el envés; infl. terminales, en panojas cimosas; cáliz de 3 mm., lóbulos cortos; corola blanca, tubo delgado de 2 cm., lóbulos oblongos, agudos, de 1 cm.—Escapada del cultivo; Antillas, Brasil; oriunda de las Azores.

Se cultivan también las siguientes especies, no observadas como escapadas:

**J. grandifolium** L.—“Jazmín de la tierra”, “J. de España”, “J. de 5 hojas”. Trepadora, hojas imparipinnadas, folíolos 5-7, obtusos y mucronados; lóbulos del cáliz 4-5, filiformes, de 1 cm., corola de 2 cm. de diám., lóbulos obtusos.—Oriunda de Asia meridional.

**J. humile** L.—“Jazmín amarillo”. Trepadora lampiña, hojas 5-folioladas, flores amarillas en cimas terminales, corola de 2.5 cm. de largo, lóbulos obtusos.—Oriunda de Asia.

**J. officinale** L.—“Jazmín poético”.—Trepadora; hojas compuestas; folíolos agudos; flores blancas en cimas laxas, lóbulos de la corola agudos.—Asiática.

**J. simplicifolium** Forst. f.—“Jazmín café”. Trepadora o rastrera, hojas simples, flores blancas, cáliz corto, apenas dentado; corola blanca, de 1.5-2 cm.—Oriunda de Australia.

5.—**FRAXINUS** L.—Arboles o arbustos; hojas opuestas, imparipinnadas, folíolos dentados; flores en racimos o panojas, polígamas o dioicas; cáliz 4-partido u obsoleto; pétalos 2-4, unidos en la base, oblongos o lineales, verdosos, a veces ausentes; estambres 2 (3-4); estigma 2-lobulado; sámara 2-locular, comprimida, alada en el ápice, celdas 2-ovuladas, 1-sperma por aborto; semillas péndulas, comprimidas; albumen carnoso, escaso; cotiledones elípticos, radícula lineal.—Unas 50 esp., mayormente de la zona templada boreal.

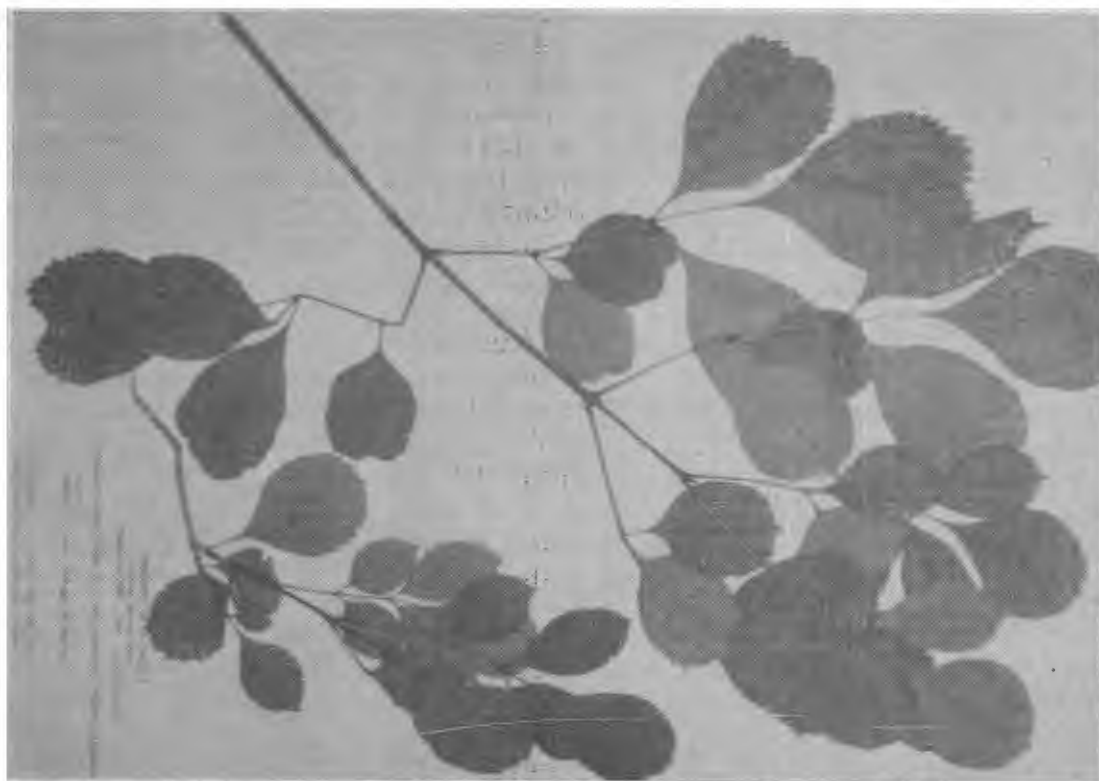


Fig. 63.—Búfano. *Fraxinus caroliniana cubensis*.

1.—**F. caroliniana** Mill. var. **cubensis** (Griseb.) Lingelsh. (*F. cubensis* Griseb.; *F. pauciflora* Nutt.; *F. viridis* Berlandieri Griseb., no Gray).—“Búfano”.—Arbol de 10-15 m., ramitas lampiñas; folíolos 3-7, lanceolados, elípticos, aovados, el terminal obovado, de 5-10 cm., los lat. acuminados, el terminal a veces redondeado, aserrados; racimos axilares, los ♂ de 1-3 cm., flor ♂: cáliz diminuto, estambres 2-3; racimos ♀ laxos, de hasta 5 cm., cáliz de 1 mm., lóbulos aovados; ovario escamoso; sámara espatulada, de 4 cm., venosa.—Ciénagas: LV., Mat.; S.-E. de los EE. Unidos. (Fig. 63).

Madera blanca, apta para trabajos de carpintería.

## Familia 2. — LOGANIACEAE.

Hierbas, arbustos o árboles, a menudo trepadoras; hojas opuestas (alternas en algunas esp. de *Buddleia*), simples, estipuladas; flores hermafroditas, actinomorfas, cimosas a tirsiformes, comúnmente bracteadas y bracteoladas, mayormente 4-5-meras, cáliz 4-5-lobulado o -partido, corola



gamopétala, 4-5- ó 10-lobulada, la garganta del tubo a menudo con una corona de pelos; estambres epipétalos, tantos como lóbulos de la corola y alternos con ellos (raras veces en duplo número, a veces 1 solo), anteras 2-loculares, celdas contiguas, dehiscencia longitudinal; ovario mayormente súpero, celdas y carpelos típicamente 2 (1-locular en algunas esp. de *Strychnos*, a veces tabique incompleto), placentación axilar (parietal en ovario 1-locular), óvulos comúnmente muchos, anfitropos o anátropos, estilo 1 (2, con estigma común en *Cynoctonum*), estigmas 1-2, (raras veces 4-partido); fruto en cápsula septicida, valvas caedizas, eje persistente, raras veces en baya o drupa; semillas a veces aladas, embrión pequeño y recto, endospermo carnoso a óseo.—32 géneros y cerca de 800 esp., de reg. tropicales y templadas.

## Hierbas.

Corola 5-lobulada, lóbulos valvares en el botón; cápsula dídima o 2-lobulada.

Estilo 1, articulado en la mitad o abajo ..... 1.—*Spigelia*.

Estilos 2, cortos, convergentes, unidos en el ápice, y con estigma común.

2.—*Cynoctonum*.

## Trepadoras leñosas o arbustos.

Trepadoras con ramas espinosas (en nuestras especies); fruto drupáceo, indehiscente ..... 4. *Strychnos*.

Arbustos inermes: fruto capsular ..... 5.—*Buddleia*.

1.—**SPIGELIA** L. Hierbas; hojas opuestas, enteras, penninervias, estípulas pequeñas o las bases de las hojas opuestas conectadas por una línea estipular; flores rojas, blancas o moradas, en cimas escorpioideas o espigas unilaterales, o terminal y en las divisiones de las ramas; cáliz profundamente 5-partido; corola 5-lobulada, tubo 15-nervado; estambres 5, insertos sobre el tubo de la corola; anteras 2-lobuladas en la base; óvulos numerosos, sobre placentas peltadas; estilo filiforme, articulado cerca de la mitad, estigma obtuso; cápsula dídima, 2-locular, algo aplana en sentido contrario al tabique, circuncísil, los 2 carpelos volviéndose 2-valvos: semillas peltadas, no aladas.—Unas 36 esp., americanas.

Hoja grandes, mayormente terminales, los pares superiores muy aproximados y pareciendo verticilados; cápsula muricada ..... 1.—*S. Anthelmia*.

Hojas pequeñas, distribuídas sobre el tallo: cápsula lampiña.

Plantas alargadas, de 10 cm. o más; cimas solitarias.

Hojas lineales, rígidas, escabrosas en el haz ..... 2.—*S. sphagnicola*.

Hojas lanceoladas a elípticas o algo obovadas, flexibles, suaves en el haz.

3.—*S. ambigua*.

Plantas pequeñas, de 3-5 cm.: cimas en pares ..... 4.—*S. nana*.

1.—**S. Anthelmia** L.—“Hierba lombricera”.—Hierba anual, simple o ramificada, de hasta 50 cm.; hojas lanceoladas, de 3-10 cm., agudas o acuminadas en el ápice, la base largamente estrechada, nervios lat. ascendentes, margen ciliolado; infl. subtendida por un verticilo o un par de brácteas lanceoladas o aovadas, mayores que las hojas; flores pequeñas, espigas unilaterales, de 5-12 cm.; lóbulos del cáliz lanceolados, de 2 mm.; corola blanco-purpúrea, de 5-9 mm.; cápsula de 5-6 mm., muricado-tuberculada.—Lugares herbosos: Or., Gam., LV., Mat., PR.; Fla., Ant., Amér. trop. continental, Africa tropical. (Fig. 64).

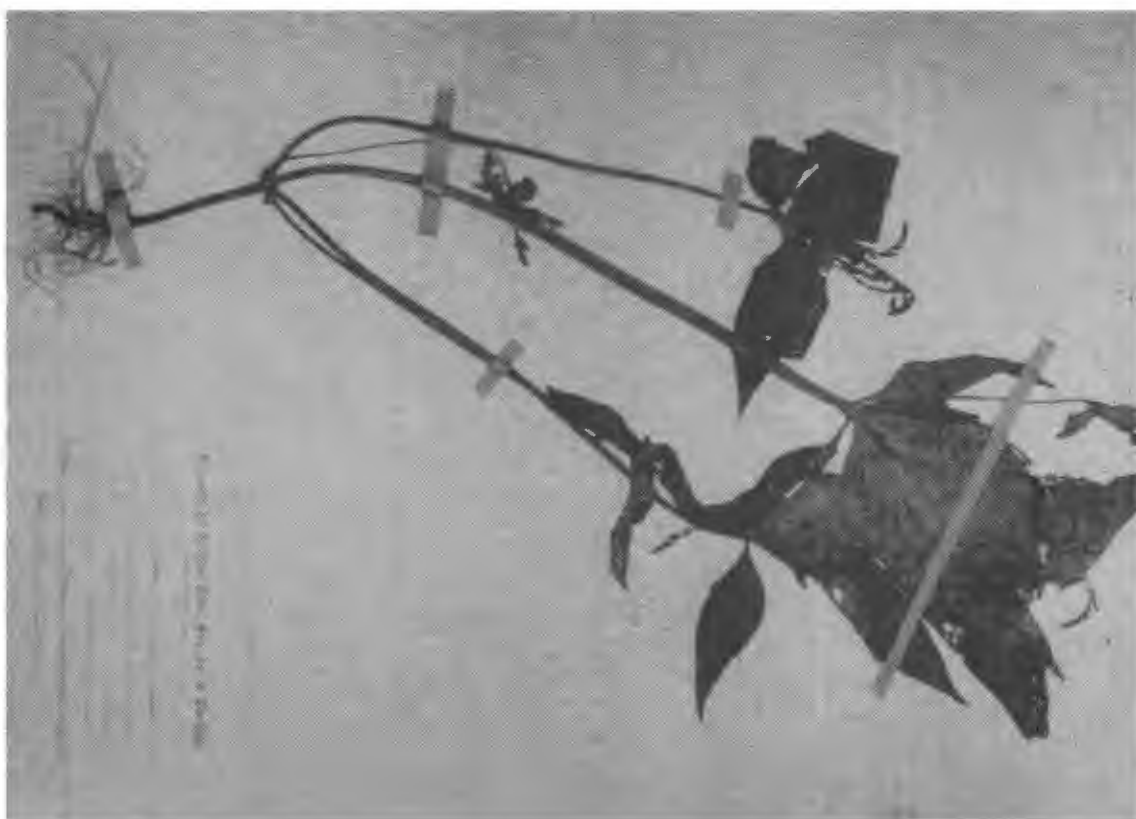


Fig. 64.—Hierba lombricera, *Spigelia Anthelmia*.

Planta antihelmíntica; es venenosa y puede causar envenenamiento en el hombre y el ganado.

2.—*S. sphagnicola* C. Wr. ex Sauv. (*S. Blainii* Millsp.; *S. spartioides* Griseb., no C. & S.).—Hierbita erguida, de hasta 40 cm.; tallo simple o algo ramoso, tetragonal; hojas opuestas, las infer. oblongas, de 12-15 mm. y 3-4 de ancho, las super. lineales, de 2 cm. y 1 mm. de ancho; espigas 1-2, de 3-5 cm., lóbulos del cáliz aovados, ciliolados; corola morado pálido, de 1-1.5 cm.; lóbulos aovados, de 2-3 mm., semillas tuberculadas.—Sabanas húmedas: PR., IP.—Endémica.

3.—*S. ambigua* C. Wr. ex Sauv.—Hierba anual erguida, tallo simple, anguloso; hojas opuestas, las infer. obovadas a elípticas, de 1 cm., 6-7 mm., de ancho, las super. elípticas a lanceoladas, de 2-3 cm., 1-3 mm., de ancho, lampiñas; espigas 1-2, de 3-5 mm., flores sentadas; cáliz de 1 mm., lóbulos aovado-lanceolados, aguditos o redondeados; corola de 10-12 mm., lóbulos oblongos, obtusos; anteras sentadas; cápsula de 3 mm., semillas tuberculadas.—Sabanas: PR., IP.—Endémica.

4.—*S. nana* Alain.—Planta lampiña, de 4-5 cm., hundida en la arena; hojas apretadas en el tallo, espatulado-oblongas a obovadas, de 6-13 mm., redondeadas en el ápice, la base cuneada a aguda, sentadas, lampiñas; infl. en cimas, 2 por rama; pedúnculo de 1.5-1.7 cm.; lóbulos del cáliz oblongo-lineales, de 1.5-2 mm., obtusos o redondeados; corola asalvillada, rosada; tubo de 7-10 mm., lóbulos oblongos, obtusos a redondeados en el ápice, de 4-5 mm.—Sabanas: IP.—Endémica.

2.—**CYNOCTONUM** J.F.Gmelin.—Hierbas anuales en nuestra especie, hojas enteras, opuestas, estípulas diminutas, o las bases de las hojas conectadas por una línea estipular; flores pequeñas, blancuzcas, en espigas unilaterales formando cimas; cáliz 5-partido; corola urceolada, 5-lobulada; estambres 5, inclusos; filamentos cortos; anteras acorazonadas; óvulos numerosos, sobre placentas peltadas; estilo corto, 2-partido abajo, estigma 1, las dos partes acabando por separarse; cápsula 2-lobulada en el ápice, carpelos divaricados, dehiscentes a lo largo de la cara interna; semillas numerosas, pequeñas, tuberculadas.—Unas 5 esp., de reg. trop. y subtropicales.

1.—**C. Mitreola** (L.) Britt. (*Ophiorrhiza Mitreola* L.; *Mitreola petiolata* T. & G.).—Hierbita erguida, de 1-7 dm., simple o ramificada, hojas elípticas, lanceoladas o aovadas, de 1.5-8 cm., 6-25 mm. de ancho, agudas en ambos extremos, a veces acuminadas, lampiñas; cimas terminales y en axilas super., de 3-9 cm.; brácteas pequeñas, flores de 2 mm. de ancho, sentadas o casi; lóbulos del cáliz aovados, de 1 mm.; corola urceolada, blanca, de 2 mm., lóbulos oblongos, obtusos; cápsula dídima, los lóbulos divergentes, agudos, de 2-3 mm.—Pantanos y arroyos: LV., Mat., Hab., PR. IP.; Ant., S. de EE. UU., México. (Fig. 65 A)

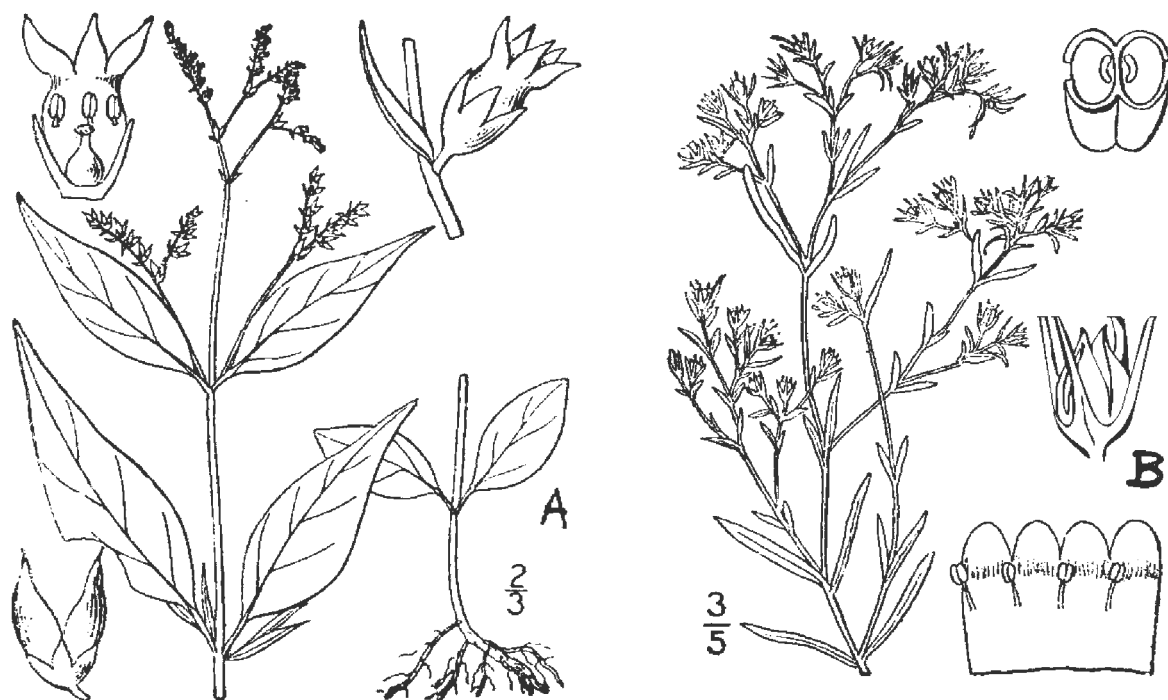


Fig. 65.—A. *Cynoctonum Mitreola*. B. *Polypremum procumbens*.

3.—**POLYPREMUM** L.—Hierbas lampiñas muy ramosas; hojas opuestas, estrechadas, unidas en la base por una membrana estipular; cimas terminales hojosas, pequeñas; flores blancas, sentadas, 4-meras; brácteas 2-4; lóbulos del cáliz subulados, libres hasta la base; tubo de la corola breve, limbo embudado, 4-lobulado, lóbulos ovales, garganta pelosita; estambres 4, filamentos breves, anteras inclusas; estilo muy corto, estigma capitado; cápsula comprimida, 2-locular, loculicida, los carpelos acabando por separarse, semillas numerosas, diminutas.—Género monotípico.

1.—*P. procumbens* L.—Hierba de 1-3 dm.; ramosa desde la base: hojas estrechamente lineales a subuladas u oblanceoladas, agudas, de 1-2 cm., margen a veces escabroso; flores axilares o en grupos cimosos pequeños terminales; cáliz de 3 mm., lóbulos estrechamente lanceolados, con nervio central prominente; corola blanca, de 3 mm., lóbulos suborbiculares, algo más cortos que el tubo; cápsula ovoide o subglobosa, de 2 mm., algo aplastada, coronada por el estilo corto.—Sabanas: PR., IP.; S. de EE. UU., Baham., Jam., de México a Colombia. (Fig. 65 B).

4.—*STRYCHNOS* L.—Arboles o arbustos, a menudo trepadores: hojas opuestas, enteras, 3-5-nervias, en la base; pecíolos connados, a veces con espinas axilares; corimbos axilares o terminales. flores blancas o verdosas, a menudo olorosas; cáliz 5-lobulado, corola tubular o embudada, limbo 5-partido, lóbulos valvares; estambres 5, insertos en la garganta, filamentos breves; ovario 2-lócular; estilo filiforme; estigma capitado, entero o algo 2-lobulado; óvulos muchos, placenta carnosa; baya con corteza crustácea, 1-locular, mayormente 1-sperma; semillas discoide-comprimidas; cotiledones foliáceos.—Unas 200 esp.. tropicales.



Fig. 66. —Manca montero. *Strychnos Grayi*.

1. *S. Grayi* Griseb.—“Manca montero”, “Zarza cimarrona”, “Zarzaparrilla”.—Arbusto semitrepador; ramitas pubérulas; espinas de 8-20 mm., a veces recurvas, o ausentes; hojas aovado-oblongas, de 1.5-3.5 cm.. 10-18 mm. de ancho, obtusas o algo acuminadas en el ápice obtuso, la base redondeada a obtusa, 3-plinervias, con grupos de pelos en las axila. de los nervios en el envés; corimbos terminales en las ramitas, pauciflor s,

pelositos; cáliz de 1 mm., lóbulos acuminados, ciliados; corola de 1.5-2 mm., lóbulos barbados por dentro; baya globosa, de 1 cm., punteada.—Maniguas: probable en toda Cuba e IP; Española. (Fig. 66).

5.—**BUDDLEIA** L. Arbustos o árboles, o hierbas arbustosas, comúnmente con hojas pubescentes, escamosas o granulosas; hojas opuestas, estípulas a veces reducidas a una línea interpeciolar; flores en cabezuelas densas o en panojas abiertas; cáliz acampanado, 4-5-lobulado; corola rotáceo-acampanada, a veces asalvillada: tubo recto o encorvado, lóbulos anchos; estambres 4-5. filamentos adnatos al tubo de la corola, a veces en la misma garganta: ovario 2-locular, estilos unidos, cortos; cápsula globosa u oblonga, 2-valva, septicida, valvas mayormente 2-partidas en el ápice, y separándose de las placentas unidas: semillas muchas, diminutas.—Unas 100 esp., de reg. tropicales y subtropicales.



Fig. 67.—Tabaco cimarrón, *Buddleia americana*.

1. —**B. americana** L.— “Tabaco cimarrón”.— Arbusto de 2-4 m., densamente ferrugíneo-peloso, menos en el haz de las hojas: hojas lanceoladas a aovadas, de 7-20 cm., 4-10 de ancho, acuminadas en el ápice agudo, cuneadas y largamente prolongadas en la base hacia el pecíolo, lampiñas en el haz, aserradas; cabezuelas en espigas ramificadas, de hasta 15 cm. o más, hojosas o no; cáliz de 3 mm., lóbulos aovados, agudos; corola amarilla o parda, de 4-5 mm., lóbulos agudos; cápsula de 4-5 mm., negra.—Maniguas húmedas: probable en toda Cuba; Jam., de México a Venezuela. (Fig. 67).

La planta tiene un olor parecido al del alcanfor; la decocción de las hojas, corteza y raíces ha sido empleada como diurético, como loción curativa en las heridas y para el reuma; en Colombia, se usan las hojas aplicadas en la frente para aliviar el dolor de cabeza.

### Familia 3. — GENTIANACEAE.

Hierbas, raras veces arbustos, las plantas a veces saprofiticas, ramificación a menudo dicótoma; hojas opuestas (alternas en *Nymphoides* y otros), decusadas, a menudo connadas en la base, simples, sin estípulas, enteras (reducidas a escamas en *Leiphaimos*); flores hermafroditas (raras veces polígamas), actinomorfas, comúnmente vistosas, en cimas mayormente bracteadas y bracteoladas, comúnmente 4-5-meras (-12), cáliz gamosépalo, mayormente tubular, imbricado; corola gamopétala, contorta (induplicada y valvar en *Nymphoides*), tubular, rotácea, asalvillada o acampanada, escamas o glándulas nectaríferas a menudo en el tubo corolar; estambres en mismo número que lóbulos de la corola y alternos con ellos, epipétalos, libres (a veces unidos en *Leiphaimos*), comúnmente versátiles, anteras 2-loculares, introrsas, de dehiscencia longitudinal; ovario súpero, comúnmente 1-ocular, con 2 placentas; carpelos 2, óvulos comúnmente numerosos, anátropos, estilo simple, estigma simple ó 2-lobulado; fruto una cápsula septicida; semillas con embrión pequeño y endospermo carnososo.—70 géneros y unas 800 especies, mayormente de regiones templadas.

Hojas opuestas o verticiladas, no flotantes.

Hierbas, arbustos o trepadoras con clorofila: hojas normales.

Trepadoras herbáceas ..... 1. *Bisgoeppertia*.

Hierbas o arbustos, no trepadoras.

Estigmas lineales. casi tan largos como el estilo; corola rotácea.

2. *Sabatia*.

Estigmas redondeados, más cortos que el estilo; corola embudada.

Flores en glomérulos axilares; anteras rostradas ..... 3. *Enicostema*.

Flores no en glomérulos axilares; anteras no rostradas.

Cáliz con un involucre acampanado conspicuo 2-lobulado.

4.—*Zonanthus*.

Cáliz sin involucre.

Cáliz acampanado, lóbulos cortos, redondeados ... 5.—*Macrocarpaea*.

Lóbulos del cáliz lineal-lanceolados o lanceolados.

Tubo del cáliz más largo o casi tan largo como los lóbulos, conspicuamente alado, las alas a menudo con nervios prominentes.

6.—*Schultesia*.

Tubo del cáliz mucho más corto que los lóbulos; lóbulos a veces aquillados en el dorso, sin nervios prominentes.

Tubo de la corola tan largo o algo menos que el cáliz.

Corola grande, morada o blanca, lóbulos más largos que el tubo ..... 7.—*Eustoma*.

Corola pequeña, rosada, lóbulos más cortos que el tubo.

8.—*Centaurium*.

Tubo de la corola cerca de 3 veces tan largo como el cáliz.

9. *Lisianthus*.

Hierbas sin clorofila; hojas reducidas a escamas ..... 10.—*Leiphaimos*.

Hojas alternas, flotantes ..... 11.—*Nymphoides*.

1.—**BISGOEPPERTIA** Kuntze.—Hierbas trepadoras; hojas lineales o lanceoladas; flores pequeñas, blancas o amarillas, subcorimbosas, racemosas, pedúnculos tricótomos; pedicelos 2-bracteolados; cáliz 5-fido casi hasta la base, lóbulos estrechos, agudos, con cresta dorsal; tubo de la corola delgado, brevemente cilíndrico; lóbulos 5, oblongos, contortos; estambres 5, adnatos al tubo, filamentos filiformes; anteras inclusas, erguidas, oblongas; ovario casi 2-locular, estilo filiforme, estigma ovoide, obtuso, entero; cápsula 2-valva, margen de la valva placentífero invadiendo la celda, sub-2-locular; semillas ovoides o algo fusiformes, rugositas.—2 esp., de Cuba y Española.

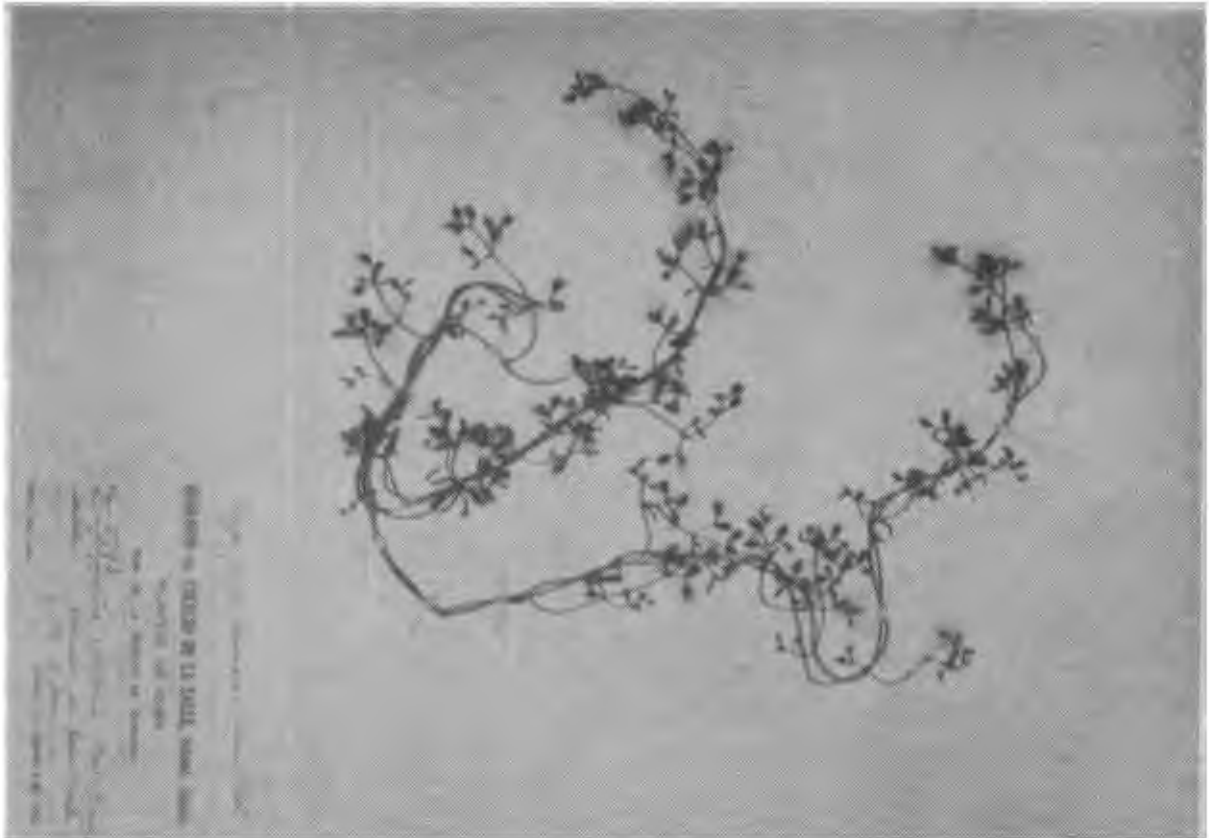


Fig. 68. *Bisgoeppertia scandens*.

Cáliz de 2-3 mm., mitad del largo de la cápsula ..... 1.—*B. scandens*.  
Cáliz de 6-9 mm., más largo que la cápsula ..... 2.—*B. gracilis*.

1.—*B. scandens* (Spreng.) Urb. (*Lisianthus scandens* Spreng.; *Coutoubea volubilis* Mart.; *Goeppertia volubilis* Griseb.; *B. volubilis* Kuntze).—Hierba delgada, de hasta 1.5-2 m.; hojas lineales a lineal-lanceoladas, de 8-22 mm., acuminadas en el ápice, la base estrechada, envainadora, 1-nervia, margen revoluto: infl. de 18-35 cm., brácteas lineales; cáliz de 2-3 mm., lóbulos lanceolados, acuminados; corola dividida hasta la mitad, amarillenta, de 6-8 mm.; cápsula ovoide, de 5-6 mm.—Pinares: Or.; Española. (Fig. 68).

2.—*B. gracilis* (Wr. ex Griseb.) Kuntze (*Goeppertia gracilis* Wr. ex Griseb.).—Trepadora, de hasta 1 m.; hojas lineales a filiformes, de 8-25 mm., hasta 2 mm. de ancho, agudas, 1-nervias, margen revoluto: infl.

paucifloras, de hasta 8 cm., las cimas distanciadas 1-3-floras; cáliz de 5-6 mm., lóbulos subulados; corola blanca, de 8-10 mm., lóbulos oblongo-lanceolados, aguditos, del largo del tubo; estigma ovoide-cilíndrico; cápsula oblonga, de 4-6 mm.—Cuabales: LV., Hab., PR.—Endémica.

2.—**SABATIA** Adanson.—Hierbas anuales o bienales, erguidas, simples o apanojadas arriba; hojas opuestas, sentadas o abrazadoras; flores blancas o rosado-purpúreas, cimas laxamente tricótomas, divaricadas o corimbosas; tubo del cáliz acampanado o brevísimo, 5-10-partido, lóbulos estrechos; tubo de la corola brevísimo, limbo rotáceo; lóbulos 5-12, aovados a estrechos, contortos; estambres 5-12, adnatos a la garganta, filamentos breves, filiformes; anteras lineales u oblongas, erguidas, mayormente recurvas o revolutas; ovario 1-locular, placentas salientes; estilo filiforme, estigma 2-laminar, láminas lineales, apenas dilatadas; cápsula ovoide o globosa, 2-valva; semillas numerosas, pequeñas, reticuladas.—Unas 20 esp., de EE. Unidos, México y Antillas.

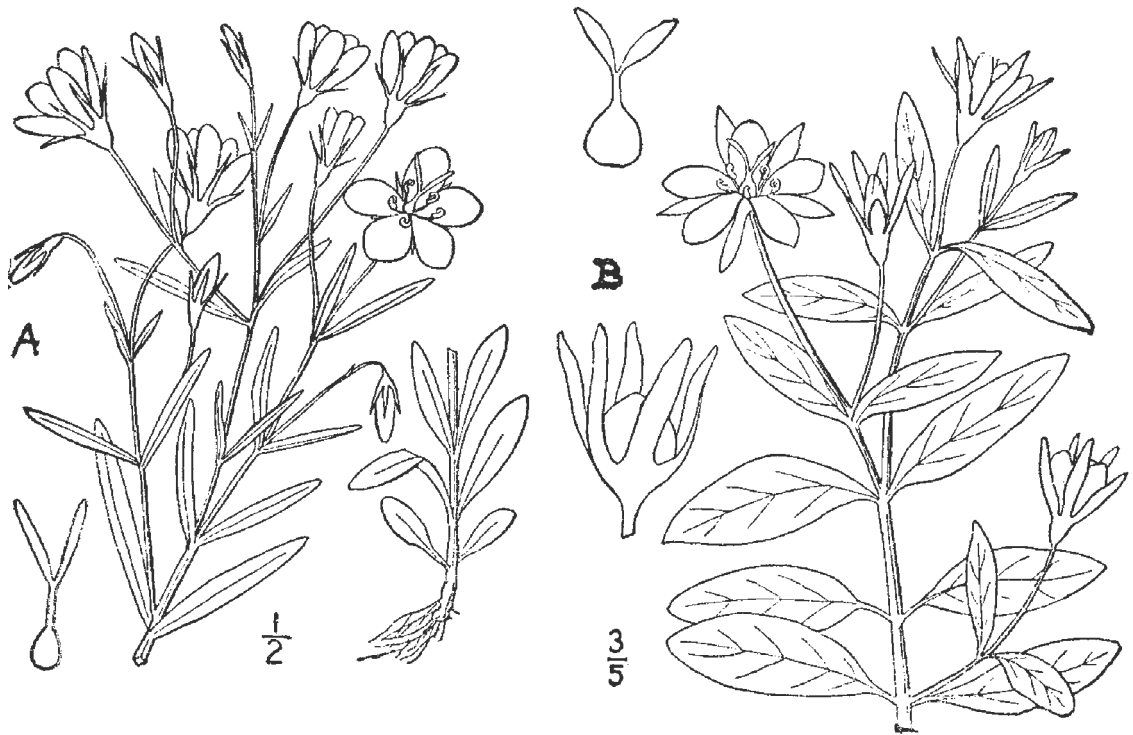


Fig. 69.—A. *Sabatia stellaris*. B. *Sabatia calycina*.

Lóbulos del cáliz lineales.

Lóbulos de la corola de 1-1.8 cm., mayormente rosados, con un ojo amarillo en el centro . . . . . 1.—*S. stellaris*.

Lóbulos de la corola de 2-3 cm., blancos, sin ojo en el centro . . . . . 2. *S. grandiflora*.

Lóbulos del cáliz oblanceolados, foliáceos . . . . . 3.—*S. calycina*.

1.—*S. stellaris* Pursh (*S. gracilis* Salisb.; *S. campanulata* aut., no Torr.).—Hierba anual, de 1-6 dm.; hojas oblanceoladas, de 2-4 cm., agudas, mayormente más anchas en o arriba de la mitad, estrechadas hacia la base; hojas super. lineales; cáliz algo nervado, lóbulos lineales,



de 5-11 mm., mayormente de 9 mm.; corola rosada con un ojo amarillo, a veces blanca, lóbulos obovados, mayormente redondeados en el ápice, de 9-18 mm.; estilo dividido casi hasta la base.—Cuba (*Wr. 412*, parte); Este de EE. UU., Bahamas. (Fig. 69 A).

2.—*S. grandiflora* (A. Gray) Small (*S. gracilis* var. *grandiflora* A. Gray; *S. Alainii* M. Vict.).—Tallos de 6-12 dm.,  $\pm$  ramosos arriba; hojas lineal-oblongas en la base del tallo, a lineales o lineal-filiformes arriba, de 1.5-3 cm., agudas; cáliz lampiño, lóbulos estrechamente lineales a lineal-filiformes de 1.5-2 cm.; corola mayormente blanca, a veces rosada o con listas, lóbulos ovales, elípticos o rombo-obovados, algo más largos que los lóbulos del cáliz; cápsula oblonga u oval, de 8-10 mm.—Lagunas: PR.; Florida.

3.—*S. calycina* (Lam.) Heller (*Gentiana calycina* Lam.; *S. gracilis cubensis* Griseb.; *S. cubensis* Urb.).—Hierba de 1-4 dm., ramosa; hojas oblanceoladas a oblongo-elípticas, de 3-6 cm., obtusas a subagudas, cuneado-estrechadas en la base; flores con pedicelo de 2-4 cm.; lóbulos del cáliz foliáceos, oblanceolados, de 10-20 mm., 2-5 mm. de ancho,  $\pm$  de igual largo que los lóbulos de la corola, éstos obovados, rosados o blancos; cápsula oblonga a obovada, de 5-6 mm.—Mont.: Or.; Española, S. de EE. Unidos. (Fig. 69 B).

3.—**ENICOSTEMA** Blume.—Hierba erguida, lampiña; hojas opuestas; flores pequeñas, fasciculado-acabezueladas en las axilas, subsentadas, fascículos sentados, opuestos; cáliz acampanado, 5-fido; corola sub-embudada, tubo cilíndrico, ensanchado arriba de la mitad; lóbulos 5, contortos; estambres 5, adnatos al tubo, filamentos filiformes, escamosos en la base; anteras oblongas, erguidas, conectivo apiculado; ovario 1-locular, placentas poco prominentes; estilo breve, estigma globoso, entero; cápsula oblonga, 2-valva, semillas numerosas, globosas, foveoladas.—2 esp., oriundas de los tróp. del Viejo Mundo.

1. *E. verticillatum* (L.) Engler (*Gentiana verticillata* L.; *E. littorale* Blume; *Slevogtia occidentalis* Griseb.).—“Genciana de tierra, de costa”.—Hierba erguida, de 5-8 cm., poco ramosa; hojas elíptico-lanceoladas, de 5-9 cm., acuminadas en el ápice, la base estrechado-cuneada, 3-nervias; glomérulos axilares, 4-10-floros; cáliz de 6-7 mm., globoso, lóbulos del largo del tubo o más largos, subulados; corola de 5 mm., lóbulos agudos, algo más largos que el cáliz; cápsula globosa, apiculada, de 3 mm.—Cuba, según Descourtilz; Ant., tróp. del Viejo Mundo.

4.—**ZONANTHUS** Grisebach.—Arbusto, hojas espatulado-oblongas, pecioladas, pecíolos connados en la base en una vaina anular; pedúnculos axilares, solitarios, 1-floros; flor verdosa, involucre rodeando al cáliz, formado por un tubo breve cupuliforme, 2-partido arriba; cáliz acampanado, 5-lobulado, lóbulos subredondeados, aplanados, imbricados, membranosos en el margen; corola hipocrateriforme, contorta, 5-lobulada hasta la mitad del tubo de la corola, filamentos exertos, conectivo ensanchado; ovario dividido por las placentas, sub-4-locular, estilo alargado, estigma 2-lamelar, cápsula septicida, 2-valva, semi-4-locular, multi-sperma.—Género monotípico, endémico.

1.—*Z. cubensis* Griseb.—Arbusto de unos 4 m.; hojas en el ápice de las ramas, obovado-oblongas a oblanceoladas, de 8-13 cm., obtusas a

algo cuspidadas en el ápice, la base estrechada en el pecíolo, de 8-10 mm., nervios lat. pocos; pedúnculos de 5-10 cm., tubo del involucre de 6-9 mm., cáliz de 12-15 mm.; tubo de la corola de 17-20 mm., lóbulos de 15 mm.; cápsula oblongo-lanceolada, glutinosa, de 3 cm., acuminada.—Mont.: Or.—Endémica.

5.—**MACROCARPAEA** Gilg.—Hierbas grandes o arbustos, las hojas a veces muy grandes, opuestas, connadas en la base por una membrana estipular; flores grandes, vistosas, en cimas o corimbos terminales, paucifloros: cáliz corto, lóbulos 5, obtusos, imbricados; tubo de la corola corto, cilíndrico, acampanado, ensanchado arriba, los 5 lóbulos cortos, redondeados; estambres insertos en la porción ensanchada del tubo; ovario 1-locular, estilo filiforme, estigma 2-lamelar; cápsula algo comprimida, 1-locular, 2-valva.—Unas 36 esp., de Amér. tropical.



Fig. 70. *Macrocarpaea pauciflora*.

Hojas caulinares agudas, de 12-15 cm. .... 1.—*M. pinetorum*.  
Hojas caulinares obtusas a redondeadas, de 14-18 cm. .... 2.—*M. pauciflora*.

1.—**M. pinetorum** Alain (*M. thamnoides* Gilg, en cuanto a planta cubana).—Arbusto de 3-4 m., lampiño o casi; hojas aovadas a aovado-oblongas, apiculadas en el ápice agudo, la base cuneada, estrechada hacia el pecíolo, las caulinares de 12-15 cm., las florales de 8-10 cm. o menos, el envés pálido, con escamitas microscópicas; infl. en ramas terminales, pedicelos de hasta 15 mm.; cáliz globoso, de 5 mm., lóbulos de 2 mm.,

redondeados, fimbriados; corola amarillenta, de 20-23 mm., lóbulos oblongos, de 6 mm., estambres exertos, estigma 2-lobulado, lóbulos aplanados; cápsula ovoide, de 10-12 mm., apiculada.—Mont.: N. de Or.—Endémica.

2.—*M. pauciflora* Alain.—Arbusto de 2-3 m.; hojas caulinares oblongas a oblongo-elípticas, de 14-18 cm., obtusas a redondeadas en el ápice, la base obtusa a redondeada, las florales de hasta 6 cm., obtusas a agudas, el envés pálido, con escamitas microscópicas; infl. terminal, pauciflora; cáliz de 6-8 mm., lóbulos redondeados, fimbriados; corola amarilla, de 2 cm.; estigma 2-lobulado, lóbulos planos, redondeados en el ápice; cápsula ovoide, de 10-12 mm., aguda.—Bosques: N. de Or.—Endémica. (Fig. 70).

6.—**SCHULTESIA** Martius.—Hierbas erguidas anuales, simples o ramosas; hojas opuestas; flores mayormente grandes, apicales o en inflorescencias dicótomas laxas, rosadas, moradas o amarillas; cáliz tubular o piramidal, 4-alado ó 4-acostillado, 4-partido en el ápice; corola embudada, tubo estrechado arriba, garganta ensanchada; lóbulos 4, aovados o ensanchados, contortos; estambres 4, adnatos al tubo, filamentos filiformes, alados en la base; anteras oblongas, obtusas, erguidas, el conectivo a veces apiculado; ovario 1-locular, estilo filiforme, estigma anchamente 2-lamelar; cápsula 2-valva, márgenes placentíferos a veces muy prominentes hacia adentro: semillas pequeñas, foveoladas.—Unas 17 esp., de Amér. trop. y 1 africana.

Corola de 1.5-2.3 cm.; tubo del cáliz prominentemente reticulado-nervado.

1.—*S. guianensis*.

Corola de 3-4.7 cm.; tubo del cáliz con nervios más bien inconspicuos, los nervios no reticulados ..... 2.—*S. heterophylla*.

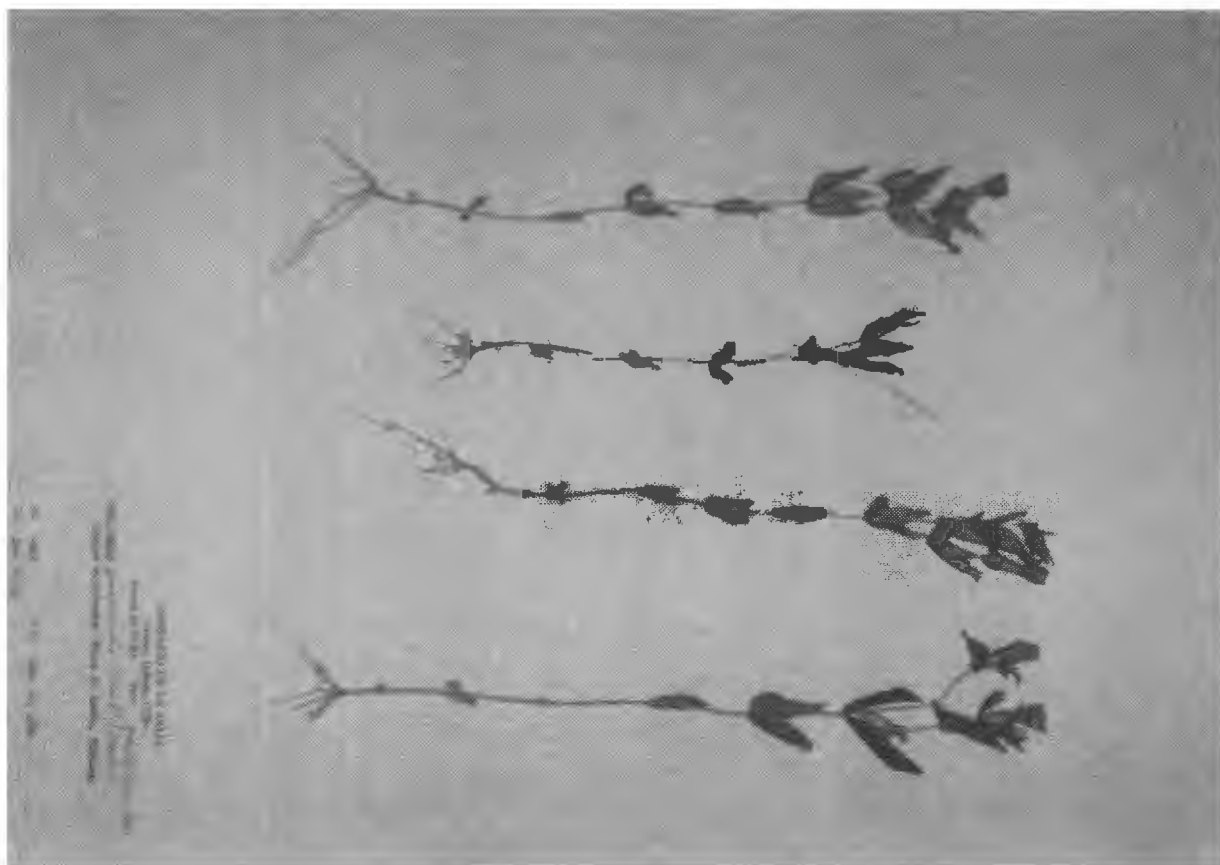


Fig. 71.—Tabaco de sabana, *Schultesia guianensis*.

1.—*S. guianensis* (Aubl.) Malme (*Exacum guianense* Aubl.; *S. stenophylla* Mart.; *E. cubense* Poepp.).—“Tabaco de sabana”.—Hierba de hasta 30-40 cm., a veces de 5-10 cm.; hojas oblongas, lanceoladas o lineales, de 5 mm. a 3 cm., agudas en el ápice, redondeadas a acorazonadas y abrazadoras en la base, 1-3-nervias; cimas dicótomas, flores laterales 2-bracteoladas, la central sin brácteas; cáliz de 1.5-2 cm., nervios de las alas reticulados, lóbulos acuminado-subulados; corola amarilla o morada, lóbulos subtruncado-obovados; conectivo 2-dentado en la base.—Sabananas húmedas: Cam., LV., Mat., Hab., PR., IP.; Jam., Amér. trop. continental. (Fig. 71).

2.—*S. heterophylla* Miq.—“Genciana de Cuba”.—Erguida, lampiña, poco ramosa, de hasta 40 cm.; hojas lanceoladas a lineal-lanceoladas, de 1-5 cm., agudas u obtusas, la base redondeada, 3-nervias; flores solitarias ó 2-3 apicales, todas bracteadas, la central sentada; cáliz de 2-3 cm., estrechamente 4-alado, lóbulos lineal-subulados, mitad del largo del tubo; corola rosada o morada, de 3-4.7 cm., lóbulos obovados, mucronulados, más cortos que el tubo.—Sabananas: LV., PR., IP.; Ant. May., Amér. trop. continental.



Fig. 72.—Genciana del país, *Eustoma exaltatum*.

7.—**EUSTOMA** Salisbury.—Hierbas erguidas, glaucas; hojas opuestas, abrazadoras o sentadas; flores grandes, pedúnculo largo, azules, moradas o blancas; tubo del cáliz corto, 5-6-partido, lóbulos estrechos, acuminados, acostillados; tubo de la corola corto, anchamente acampanado, 5-6-lobulado; lóbulos oblongos obovados, contortos; estambres 5-6, adnatos en la garganta, filamentos filiformes: anteras oblongas, versátiles, rectas; ovario

1-locular, placentas algo intrusas; estilo filiforme, a menudo persistente, estigma anchamente 2-lamelar; cápsula ovoide u oblonga, 2-valva; semillas pequeñas, numerosas, foveoladas.—5 especies de EE. UU., México y Antillas.

1.—*E. exaltatum* (L.) Griseb. (*Gentiana exaltata* L.).—“Genciana del país”, Erguida, algo carnosa, de 1-9 dm., a menudo ramificada y multiflora, o pequeña y 1-flora; hojas oblongas u oblongo-lanceoladas, algo abrazadoras, sentadas, de 1.5-9 cm., las infer. obtusas, las super. agudas; lóbulos del cáliz casi filiforme-acuminados, de 1-2 cm.; corola azul o casi blanca, de 2-4 cm. de ancho, lóbulos obovados, irregularmente dentados; estilo cerca de 2 veces el largo de los lóbulos del estigma; cápsula oblonga, obtusa, de 2-2.5 cm.—Costas y ciénagas: toda Cuba e I.P.; S. de EE. UU., Baham., Jam., Esp., México. (Fig. 72).

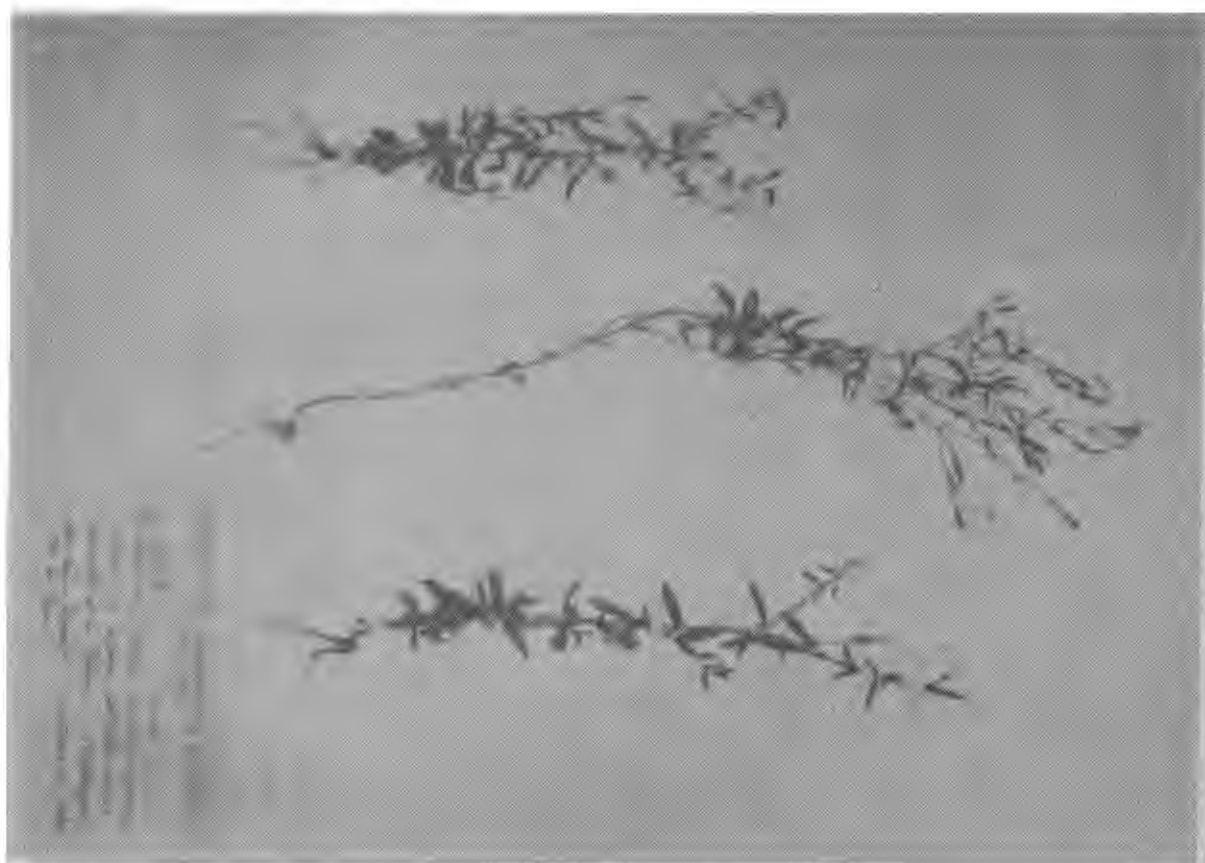


Fig. 73.—*Centaurium Brittonii*.

8.—**CENTAURIUM** Hill.—Hierbas, mayormente anuales o bienales, con hojas sentadas o amplexicaules, flores rosadas, blancas o amarillas, en cimas o espigas; cáliz tubular, 4-5-lobulado o -dividido, lóbulos o segmentos estrechos; corola asalvillada, 4-5-lobulada, lóbulos extendidos, contortos, convolutos en el botón; estambres 4 ó 5, insertos sobre el tubo corolar; filamentos cortos, filiformes, anteras retorcidas en espiral; ovario 1-locular, placentas a veces intrusas en la celda; estilo filiforme; estigma 2-lobulado; cápsula 2-valva; semillas reticuladas.—Unas 50 esp., de amplia distribución.

1.—*C. Brittonii* Millsp. & Greenm. Hierba anual, lampiña, muy ramosa, de hasta 35 cm., ramitas cuadrangulares; hojas basales e infer. obtusas u oblongo-espatuladas, las super. lineales a oblongo-lanceoladas,

sentadas, agudas, de hasta 1.8 cm.; pedúnculos casi filiformes, mucho más largos que las hojas super.; flores blancas con ojo amarillento; 3-5-meras (mayormente 4); cáliz de 5-6 mm., segmentos eserechamente lineales, agudos; corola de 6-10 mm., lóbulos mitad del largo del tubo, cápsula lineal-elíptica, de 6-8 mm.—Lugares húmedos: Cam., LV., Mat., Hab.; Baham., Anegada, Venezuela. (Fig. 73).

9.—**LISIANTHUS** L.—Hierbas o arbustos lampiños; hojas opuestas; flores mayormente amarillas y grandes, en corimbos; tubo del cáliz mucho más corto que los 5 lóbulos, éstos agudos, acuminados; corola casi asalvillada o embudada, lóbulos 5, extendidos, agudos; estambres 5, adnatos en la parte inferior del tubo de la corola, filamentos filiformes, anteras oblongas; ovario 1-locular, estilo filiforme, estigma capitado u orbicular; cápsula incluida en la corola marcescente, 2-valva; semillas mayormente tuberculadas o muricadas.—Unas 15 esp., de Amér. tropical.

Hojas estrechadas en la base; hojas inferiores comúnmente pecioladas.

Hojas lanceoladas a elípticas, de 9-28 mm. de ancho . . . . . 1.—*L. glandulosus*.

Hojas lineal-lanceoladas, de 3-7 mm. de ancho . . . . . 2.—*L. stenophyllus*.

Hojas redondeadas en la base, sentadas . . . . . 3.—*L. silenifolius*.



Fig. 74.—*Lisianthus silenifolius*.

1.—*L. glandulosus* A. Rich. (*Leianthus longifolius gracilis* Griseb., Cat.)—Hierba sufruticosa, de hasta 1 m., ramosa; hojas elíptico-oblongas, de 3-9 cm., acuminadas a agudas en el ápice, la base estrechada en el pecíolo, las super. sentadas, glaucas; flores en cimas terminales, tricótomas;

cáliz de 6-12 mm., partido casi hasta la base, lóbulos subulados; corola amarilla, de 2.5-4 cm., tubo delgado, lóbulos aovados, agudos, de 4-5 mm.; cápsula oblonga, de 10-15 mm., apiculada.—Mont.: Or.—Endémica.

2.—*L. stenophyllus* Urb.—Anual o perenne, de hasta 50 cm.; hojas lineal-lanceoladas, de 3-6 cm., largamente acuminadas en el ápice agudísimo, la base estrechada en el pecíolo, las más viejas reticuladas, las super. sin nervios; infl. 4-5-floras, pedúnculos de 6-7 cm.; cáliz de 9 mm., lóbulos de 8 mm., lineal-lanceolados, acuminados; corola de 27 mm., tubo de 1 mm. de ancho, lóbulos aovado-elípticos, agudos, de 6-7 mm.; cápsula de 9 mm.—Sra. Maestra, Or. (*Ekman 9269*).—Endémica.

3.—*L. silenifolius* (Griseb.) Urb. (*Leianthús silenifolius* Griseb.).—Hierba anual, de hasta 1.2 m., ramosa; hojas oblongo-lanceoladas, de 3-8 cm., acuminadas en el ápice, la base redondeada a abrazadora, a veces las del mismo par connadas; cimas 3-multifloras, subcorimbosas, pedicelos de 4-6 mm.; cáliz de 8-10 mm., lóbulos subulados; corola amarilla, de 2.5-4 cm., tubo delgado en la base, lóbulos lanceolados, de 5 mm.; cápsula globosa, de 7-8 mm.—Pinares: PR.—Endémica. (Fig. 74).

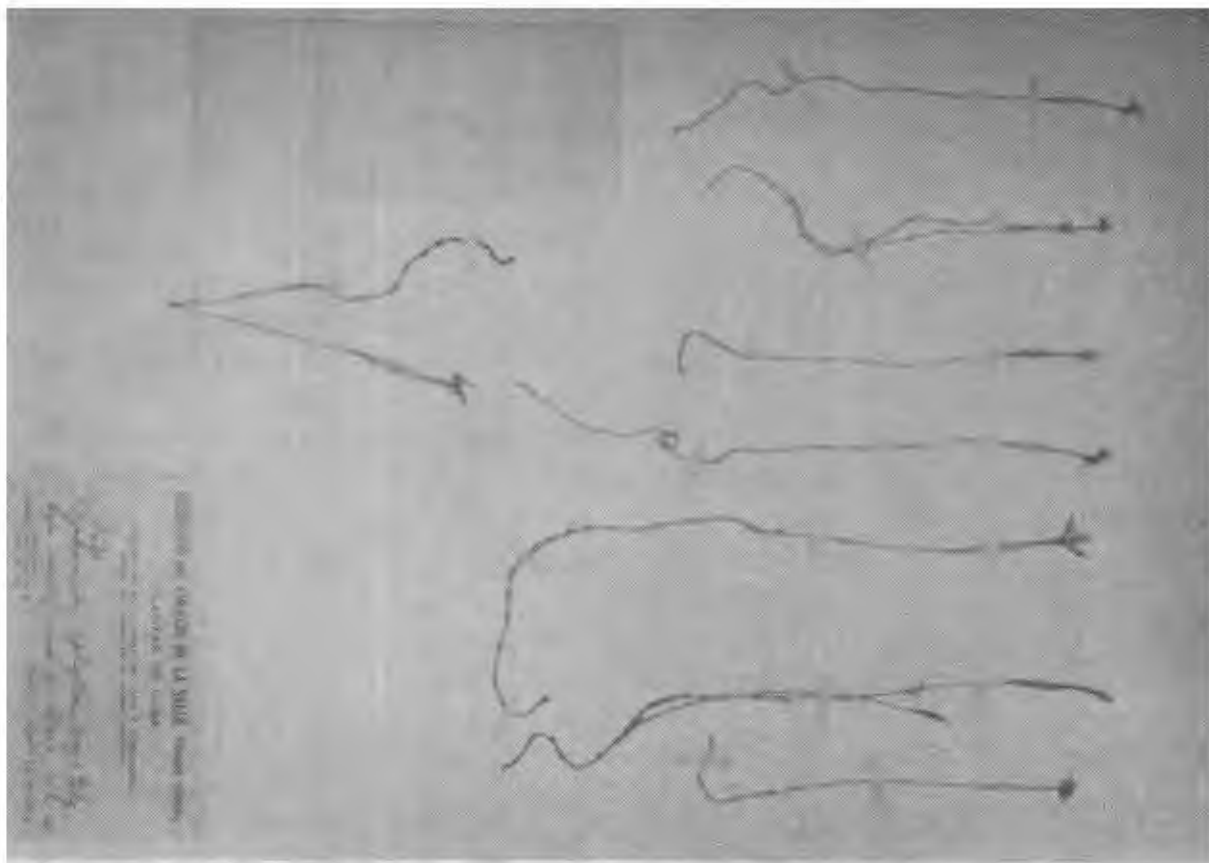


Fig. 75.—Genciana de la tierra, *Leiphaimos aphylla*.

10.—**LEIPHAIMOS** Chamisso & Schlechtendal.—Hierbitas afilas, simples o ramosas; escamas pequeñas, opuestas o basales, raras veces alternas; flores solitarias o pocas, cimosas, blancas, amarillas, anaranjadas, rosadas o azules; cáliz tubuloso o acampanado, 4-5-dentado o -lobulado; corola hipocrateriforme, el tubo alargado mayormente estrechado hacia arriba; lóbulos 4-5, contortos, obtusos o acuminados; estambres 4-5, inclusos, filamentos filiformes o brevísimos; anteras aovadas, acorazonadas u oblongas, connadas

o libres, introrsas; ovario 1-ocular, placentas 2, parietales; estilo filiforme, estigma entero, capitado o dilatado; cápsula oblonga a lineal, 2-valva; semillas rugosas o reticuladas, aladas.—Unas 20 esp., de Amér. tropical.

Tallos terminados en una sola flor.

Tubo de la corola de 2.5-3.5 cm. .... 1. *L. aphylla*.

Tubo de la corola de hasta 1 cm.

Tubo de la corola sin glándulas estipitadas por dentro ... 2.- *L. brachyloba*.

Tubo de la corola con 2 glándulas estipitadas por dentro arriba de la mitad.

3. *L. disadenantha*.

Tallos con varias flores, comúnmente terminando en una cima dicótoma.

4.—*L. parasitica*.

1.—*L. aphylla* (Jacq.) Gilg (*Gentiana aphylla* Jacq.; *Voyria uniflora* Lam.; *V. pallida* Garcke).—“Genciana de la tierra”.—Tallo simple, erguido, con 1 flor terminal y llevando varias escamas sentadas, de 2-6 mm., opuestas, distantes, agudas; cáliz 5-partido, mucho más corto que la corola, lóbulos lanceolados, acuminados; corola amarilla, tubo delgado, de 2-3 cm., lóbulos 5, oblongo-lanceolados, de 6 mm., extendidos; cápsula estrechamente oblonga, de 1-1.5 cm.—Mont.: Or.; Esp., P. Rico, Ant. Men., Amér. trop. continental. (Fig. 75).

2.—*L. brachyloba* (Griseb.) Urb. (*Voyria brachyloba* Griseb.).—Hierbita delgada, 1-flora, simple; escamas sub-solitarias, alternas; cáliz 5-fido, mucho más corto que la corola, lóbulos lanceolado-acuminados; corola purpúrea, de 12-18 mm., tubo cilíndrico, lóbulos elípticos, obtusos, de 2-3 mm.; ovario estipitado, sin glándulas.—Or. (*Wr.* 2984); Española.

3.—*L. disadenantha* (Griseb.) Alain (*Voyria disadenantha* Griseb.).—Hierbita delgada, simple, 1-flora, escamas sub-solitarias alternas; cáliz 5-fido, 1/4 del largo de la corola, lóbulos lineal-acuminados; corola azul-purpúrea, de 12-18 mm., el tubo acampanado-cilíndrico, llevando por dentro arriba de la mitad 2 glándulas estipitadas, lóbulos oblongo-lineales, 1/6 del largo del tubo; ovario brevemente estipitado.—Monte Líbano, Or.—Endémica.

4.—*L. parasitica* C. & S. (*Voyria mexicana* Griseb.).—Tallo algo carnoso, blanzuzco, de 1-4 cm., erguido, delgado, simple o poco ramoso, escamas opuestas, pocas, de 3-5 mm., acuminadas; lóbulos del cáliz lanceolados, obtusos; corola blanzuzca o amarillenta, de 6-8 mm., lóbulos triangular-agudos, 1/4 del largo del tubo; cápsula de 5-6 mm.—Bosques: Or., Cam., LV., Hab., PR.; Fla., Baham., Esp., Jam., México.

11.—**NYMPHOIDES** Hill.—Hierbas acuáticas, perennes, con rizomas sumergidos, tallo largo, parecido a un pecíolo, llevando en el ápice una sola hoja cuando estéril, y cuando florecidas, 1 ó más hojas y una umbela de flores pequeñas a medianas, blancas o amarillas, debajo de la hoja; hojas anchas, acorazonadas; flores 5-meras, cáliz dividido casi hasta la base en lóbulos oblongos; corola anchamente acampanada, o casi rotácea, profundamente 5-lobulada, estambres insertos sobre el tubo corto de la corola; anteras aovadas, a casi lineales; ovario elipsoide, multi-ovulado, estrechado en un estilo corto; estigma ancho, 2-lobulado de paredes resistentes, indehiscente o a veces abriéndose irregularmente; semillas a veces aladas, a veces tuberculadas.—Cerca de 20 esp., mayormente de reg. tropicales.



Flores blancas; semillas lisas ..... 1.—*N. Humboldtianum*.  
Flores amarillas.

Lóbulos del cáliz lanceolados a oblongos, agudos, enervios.

Semillas tuberculadas; sépalos del largo de la cápsula ... 2.—*N. Grayanum*.

Semillas lisas; sépalos más largos que la cápsula ..... 3.—*N. aureum*.

Lóbulos del cáliz lineal-oblongos, obtusos, 3-nervios ..... 4. *N. Ekmanii*.

1.—*N. Humboldtianum* (HBK.) Kuntze (*Villarsia Humboldtiana* HBK.; *Limnanthemum Humboldtianum* Griseb.).—“Trébol de agua”.—Lampiña, raíces alargadas, numerosas; tallo grueso, de hasta 4 dm.; hojas solitarias, orbiculares o reniforme-orbiculares, acorazonadas, de 3-12 cm.; umbela sentada en la base del pecíolo, pedicelos de 3-10 cm.; segmentos del cáliz lineal-lanceolados, de 8 mm., corola blanca, lóbulos fimbriados, recurvos; cápsula algo más corta que el cáliz, semillas numerosas, lisas.—Lagunas: Or., IP.; Ant., Amér. trop. continental.

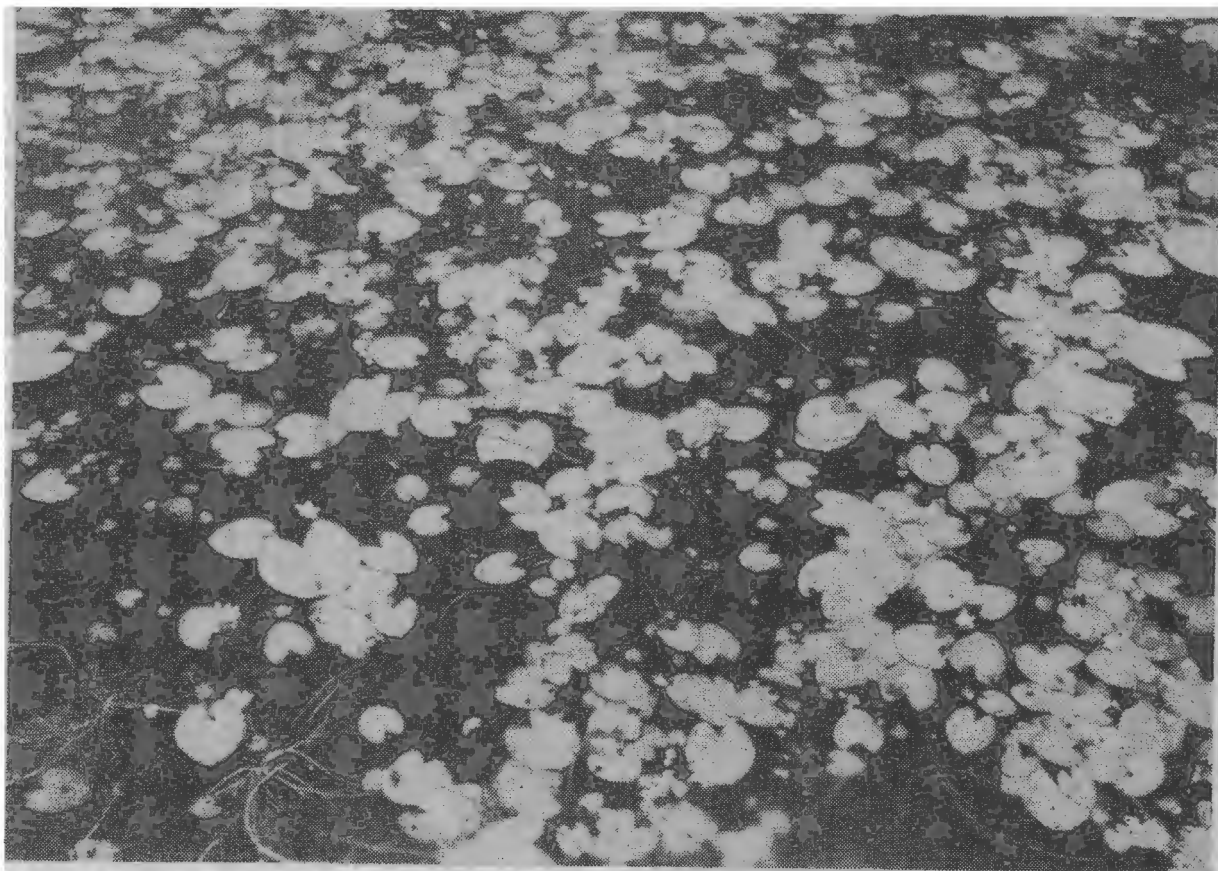


Fig. 76.—Trébol criollo, *Nymphoides Grayanum*.

2. *N. Grayanum* (Griseb.) Arthur (*Limnanthemum Grayanum* Griseb.).—“Trébol de agua”, “Trébol criollo”.—Hojas acorazonado-orbiculares, de 3-13 cm. de diám., glandulosas en el envés, oscuramente palmi-nervias; segmentos del cáliz lanceolados, agudos, de 5-6 mm., corola amarilla, lóbulos de 10-12 mm., pelosos por dentro arriba, margen fimbriado, en la base con una corona purpurácea de pelitos; estilo alargado, estigma 2-lobulado, semillas comprimido-orbiculares, muricado-ásperas.—Lagunas: Or., LV., Hab., PR., IP.—Endémica. (Fig. 76).

3. *N. aureum* (Britt.) Britt. & Millsp. (*Limnanthemum aureum* Britt.). Raíz de 1 cm. de grueso, 3-4 cm. de largo, estolones de 2-3 dm.; hojas subpeltadas, aovado-orbiculares, de 8 cm., rojas y punteadas en el envés, lóbulos basales obtusos; umbela de varias flores, pedicelos delgados, de 3-5 cm.; sépalos oblongo-lanceolados, aguditos, de 5-6 mm.; segmentos de la corola de 8 mm., amarillos, margen fimbriado; cápsula oblongo-ovoide, de 5-6 mm.; semillas comprimido-globosas, lisas.—Lagunas: PR. (*Ekman 12808*); Bahamas.

4.—*N. Ekmanii* (Urb.) Alain (*Limnanthemum Ekmanii* Urb.).—Anual; rizoma de 2-3 mm. de grueso, 0.5-1 cm. de largo; hojas triangulares a acorazonadas, truncadas en la base o  $\pm$  acorazonadas, obtusas a redondeadas en el ápice, de 7-17 mm. de diám., punteadas en el envés; infl. 5-floras, sentadas, pedicelos de 1-1.5 cm.; sépalos lineal-oblongos, obtusos, 3-nervios, de 5 mm.; corola amarilla, cápsula  $\pm$  del largo de los sépalos, oblonga a ovoide, de 4-5 mm.; semillas orbiculares, tuberculadas.—Sta. Bárbara, IP. (*Ekman 12704*).—Endémica.

#### Familia 4. — APOCYNACEAE.

Arboles, arbustos, trepadoras o hierbas, mayormente lechosas; hojas comúnmente opuestas, o a veces verticiladas o alternas, siempre enteras. Flores hermafroditas, mayormente actinomorfas, solitarias o en racimos o corimbos; cáliz gamopétalo, lóbulos partidos casi hasta abajo, imbricados, llevando a menudo varios apéndices glandulosos por dentro; corola gamopétala, comúnmente asalvillada o infundibuliforme, raras veces rotácea, urceolada o acampanada, el tubo a veces llevando apéndices  $\pm$  conspicuos en la garganta, limbo 5-partido (en nuestras especies), lóbulos contortos; estambres 5 (en nuestras especies), epipétalos, alternos con los lóbulos de la corola, anteras 4-loculares, introrsas; ovario 2-carpelar (en nuestras especies), apocárpico o sincárpico, 2-locular con placentas axilares, ó 1-locular con placentas parietales, estilo 1, estigma grueso, de varias formas; óvulos pocos o muchos, anátropos u ortótropos; fruto apocárpico o sincárpico, folicular, capsular, abayado o drupáceo; semillas mayormente albuminosas, desnudas, comosas o aladas, a veces con arilo carnoso; embrión recto.—Unos 300 géneros y 1,300 esp., de amplia distribución, mayormente tropicales.

A. Anteras libres del estigma, conectivo no agrandado.

B. Ovario apocárpico hasta la base o casi: fruto frecuentemente sincárpico.

C. Carpelos conteniendo numerosos óvulos.

Cáliz con apéndices glandulosos por dentro: semillas con arilos carnosos en la madurez.

Lóbulos del cáliz y brácteas pequeños, escariosos o sólo algo foliáceos: corola asalvillada ..... 1.—*Tabernaemontana*.

Lóbulos del cáliz y brácteas conspicuamente foliáceos, o petaloideos; corola infundibuliforme o asalvillada ..... 2.—*Stemmadenia*.

Cáliz sin apéndices glandulosos por dentro; semillas no ariladas.

Plantas leñosas.

Óvulos en varias series; corola grande y conspicua, sus lóbulos de 9-60 mm. .... 3.—*Plumeria*.

Ovulos en 2 series; corola relativamente pequeña.

Fruto fuertemente comprimido, parecido a una sámara; hojas opuestas.

4.—*Cameraria*.

Fruto cilíndrico

5.—*Stremmeliopsis*.

Plantas herbáceas.

Ovario con 2 nectarios ovoides; tubo de la corola tan largo o más que los lóbulos . . . . . 6.—*Lochnera*.

Ovario sin nectarios; tubo de la corola mucho más corto que los lóbulos.

7. *Haplophyton*.

CC. Carpelos conteniendo 1-6 óvulos.

Fruto carnoso; plantas fruticasas o arborescentes.

Cáliz con apéndices glandulosos por dentro; flores grandes y conspicuas, lóbulos de la corola de 35-45 mm. . . . . 8.—*Thevetia*.

Cáliz sin apéndices glandulosos; flores relativamente pequeñas.

Ovario rodeado por un nectario anular; fruto esencialmente sincárpico, ambos carpelos desarrollados; hojas comúnmente verticiladas, a veces opuestas . . . . . 9.—*Rauwolfia*.

Ovario sin nectario; fruto apocárpico, comúnmente desarrollando un solo carpelo; hojas alternas . . . . . 10.—*Vallesia*.

Fruto folicular, seco; plantas trepadoras . . . . . 11.—*Anechites*.

BB. Ovario completamente sincárpico . . . . . 12.—*Allamanda*.

AA. Anteras connadas y unidas al estigma, formadas por un conectivo estéril agrandado, 2-lobulado, llevando dorsalmente hacia el ápice los esporangios más pequeños y paralelos.

D. Anteras inclusas.

E. Tubo de la corola subcilíndrico.

F. Trepadoras.

Hojas glandulosas en el haz en la base del nervio medio; lóbulos basales de las anteras anchamente obtusos o redondeados.

Inflorescencia compuesta, dicótoma, raras veces tricótoma.

13.—*Mesechites*.

Inflorescencia simple . . . . . 14.—*Mandevilla*.

Hojas sin glándulas; lóbulos basales de las anteras estrechados y atenuados.

Inflorescencia en cima umbeliforme, comúnmente con pocas flores en nuestras especies; brácteas y lóbulos del cáliz escariosos; tubo de la corola torcido . . . . . 15.—*Echites*.

Inflorescencia en racimos plurifloros; brácteas y lóbulos del cáliz foliáceos; tubo de la corola recto . . . . . 16.—*Asketanthera*.

FF. Arbustos . . . . . 17.—*Neobracea*.

EE. Tubo de la corola acampanado arriba de la base corta, cilíndrica.

Lóbulos del cáliz cortos.

Lóbulos del cáliz glandulosos por dentro . . . . . 18.—*Angadenia*.

Lóbulos del cáliz sin glándulas por dentro . . . . . 19.—*Rhabdadenia*.

Lóbulos del cáliz alargados . . . . . 20.—*Urechites*.

DD. Anteras exertas.

Arbustos o árboles.

Corola asalvillada, pequeña; infl. umbeladas . . . . . 21.—*Malouetia*.

Corola embudada, vistosa; infl. tirsiforme . . . . . 22.—*Nerium*.

Trepadoras; semillas comosas . . . . . 23.—*Forsteronia*.

1.—**TABERNAEMONTANA** L.—Arbustos o arbolitos; hojas opuestas; infl. compuesto-cimosas, comúnmente multifloras; cáliz 5- partido casi hasta el receptáculo, lóbulos iguales, relativamente pequeños. escariosos o

sólo algo foliáceos, con muchos apéndices escamosos por dentro; corola asalvillada, comúnmente relativamente pequeña; anteras no conniventes, libres del estigma, sin conectivo agrandado, comúnmente azul-verdosas; ovario apocárpico, multi-ovulado, con o sin nectario basal anular; fruto foliular, mayormente grande, semillas desnudas, hundidas en arilos carnosos.—Unas 150 esp., tropicales.

Folículos redondeados, no rostrados

1.—*T. amblyocarpa*.

Folículos rostrados.

Hojas lanceoladas a oblongas u oblanceoladas; folículos delgados, de 2-5 cm. de largo . . . . . 2.—*T. citrifolia*.

Hojas anchamente elípticas; folículos gruesos, de 5-7 cm. de largo.

3.—*T. apoda*.



Fig. 77.—Huevo de gallo. *Tabernaemontana amblyocarpa*.

1.—*T. amblyocarpa* Urb. (*T. Berterii* var. *parvifolia* A. DC.; *T. discolor* A. Rich., no Sw.).—“Lechoso”, “Huevo de gallo”.—Arbusto o arbolito, de hasta 10 m., lampiño; hojas obovado-elípticas a oblanceolado-elípticas, de 3-23 cm., obtusas a abruptamente acuminado-mucronadas en el ápice, obtusas en la base; infl. subcorimbosa, racemosa, flores numerosas; pedicelos de 5-14 mm.; lóbulos del cáliz aovados, agudos a obtusos, de 2-3 mm.; tubo de la corola de 6-7 mm., lóbulos obtusos, de 12-13 mm., anteras azul-verdosas en el margen; folículos ovoide-subreniformes, de 2-2.5 cm.—Maniguas y ríos; toda Cuba e IP.—Endémica. (Fig. 77).

2.—*T. citrifolia* L.—“Pegojo”, “Huevo de gallo”, “Huevo de perro”.—Arbusto o arbolito, de 2-10 m., lampiño; hojas oblongo-elípticas a estrechamente obovado-elípticas, de 3.5-19 cm., acuminadas, agudamente cu-

neadas en la base, membranosas, nervios prominentes en el envés; corimbos muy ramosos, flores blancas, numerosas, pedicelos de 7-12 mm.; lóbulos del cáliz estrechamente aovados, agudos a obtusitos, de 3-3.5 mm.; tubo de la corola de 12-15 mm., lóbulos obtusos, de 15-18 mm.; folículos ovoide-elipsoides, de 3.5-5 cm., acuminados.—Ríos: Or., LV., PR.; Esp., de S. Martín a Grenada.

El látex es cáustico; se emplea contra los herpes, las verrugas y como hemostático.

3.—**T. apoda** Wr. ex Sauv. (*Peschiera apoda* Markgraf).—Arbusto o arbolito de 2-9 m., lampiño; hojas anchamente ovales a obovado-elípticas, de 8-17 cm., abrupta y cortamente acuminadas, anchamente obtusas en la base, nervios prominentes en el envés; corimbos muy ramosos, flores numerosas, pequeñas, blanco-cremosas; pedicelos de 5-7 mm., lóbulos del cáliz aovado-lanceolados, acuminados, de 2.3-2.5 mm., ciliolados; tubo de la corola de 9-10 mm., lóbulos obtusos, de 7-10 mm.; folículos gruesos, subreniformes, de 5-8 cm.—Maniguas: LV.—Endémica.

2.—**STEMMADENIA** Bentham.—Arbustos o arbolitos; hojas opuestas, sin glándulas; infl. cimosas, paucifloras; cáliz 5-partido, lóbulos muy desiguales, imbricados, grandes y vistosos, comúnmente foliáceos, con muchos apéndices glandulosos por dentro; corola asalvillada o infundibuliforme, grande y vistosa, el limbo 5-partido, convoluto, sinistrorso; anteras no connadas, el conectivo no agrandado; ovario apocárpico, con muchos óvulos, rodeado por un nectario anular; fruto folicular, cartáceo, semillas desnudas, muchas, hundidas en arilos carnosos. Unas 25 esp., de Amér. tropical.

1. **S. Galeottiana** (A. Rich.) Miers (*Odontostigma Galeottiana* A. Rich.).—Arbusto de 1-3 m.; hojas ovales a obovado-elípticas, de 9-14 cm., obtusas a agudamente acuminadas, obtusas en la base, lampiñas, pecíolos de 8-11 mm.; infl. de 1-4 flores, color crema; pedicelos de 8-13 mm., lóbulos del cáliz imbricados, aovados a obovado-oblongos, obtusitos a redondeados, de 10-15 mm., lampiños; corola infundibuliforme, tubo de 8-10 mm., lóbulos obovados, de 20-25 mm.; folículos ovoide-subreniformes, acuminados, de 2-2.5 cm. Hab. (A. Rich.); de México a Guatemala.—No encontrada en Cuba modernamente.

3.—**PLUMERIA** L.—Arbustos o arbolitos, comúnmente con tallos suberosos, fistulosos; hojas alternas; infl. terminal o pseudo-lateral, tirsiforme, comúnmente muy condensada, flores vistosas; cáliz 5-partido casi hasta el receptáculo, los lóbulos iguales o casi, sin apéndices glandulosos por dentro, pero siempre con una glándula apical; corola asalvillada, sin apéndices por dentro, el limbo 5-partido; estambres totalmente inclusos, anteras no connadas, el conectivo no agrandado; carpelos 2, separados, conspicuamente sub-íferos, con muchos óvulos, sin nectario; folículos 2, libres, semillas muchas, aladas en la base.—Probablemente unas 20 esp., de América tropical.

Las reducciones hechas por R. E. Woodson de las numerosas especies que han sido descritas de Cuba, no parecen resolver adecuadamente la cuestión, al poner formas extremas bajo el mismo binomio. Probablemente, las distintas especies hibridizan de un modo extenso, lo que parece explicar los intermedios; sin embargo, del examen del abundante material

de herbario, así como de las observaciones hechas en el campo, se pueden separar algunos grupos homogéneos, con pocos ejemplares intermedios, que parecen ser híbridos. Estos grupos concuerdan en general con el factor edáfico, que es de suma importancia para las diversas especies de plantas.

Hojas lineales a filiformes, de hasta 1 cm. de ancho; membranosas.

Nervios laterales de las hojas inconspicuos; lóbulos de la corola lampiños.

1. *P. filifolia*.

Nervios laterales de las hojas ascendentes: lóbulos de la corola pubescentes en el margen . . . . . 2.—*P. stenophylla*.

Hojas oblongas a elípticas a elíptico-oblancoadas u obovadas, a veces lineal-lanceoladas, de 1-8 cm. de ancho, coriáceas.

Hojas pubescentes a atriciopeladas en el envés.

Lóbulos de la corola estrechamente obovados; hojas cuneadas a agudas en la base . . . . . 3.—*P. tuberculata*.

Lóbulos de la corola anchamente elíptico-obovados; hojas obtusas a truncadas en la base . . . . . 4.—*P. lanata*.

Hojas lampiñas en el envés, o los nervios pubérulos.

Inflorescencias apretadas, los pedúnculos secundarios poco desarrollados: flores blancas, a veces con un "ojo" amarillo en el centro; hojas mayormente obtusas a redondeadas o emarginadas en el ápice, nunca apiculadas.

Hojas finamente reticuladas en el envés.

Nervios de las hojas lampiños en el envés . . . . . 5.—*P. obtusa*.

Nervios de las hojas pubescentes en el envés . . . . . 6.—*P. trinitensis*.

Hojas no finamente o muy poco reticuladas en el envés, la superficie diminutamente punteada.

Corola de 3-6 cm., lóbulos anchamente obovados; nervios laterales poco visibles o nulos . . . . . 7.—*P. clusioides*.

Corola de 7-8 cm., lóbulos estrechamente oblancoados; nervios laterales prominentes en el envés . . . . . 8.—*P. montana*.

Inflorescencias laxas, los pedúnculos secundarios mitad del largo del principal: flores rojas, amarillas o blancas: hojas abruptamente acuminadas.

9.—*P. rubra*.

Las especies de este género son llamadas vulgarmente "Lirio" o "Súcheli".

1.—*P. filifolia* Griseb.—"Lirio".—Arbolito; hojas lineal-lanceoladas a filiformes, de 5-18 cm., de 1-10 mm. de ancho, estrechadas en ambos extremos, pecíolo de 5-20 mm.; infl. subumbelada, flores blancas con ojo amarillo, pedicelos de 7-10 mm., lóbulos del cáliz obovado-deltoides, de 8-12 mm., corola asalvillada, tubo de 10-13 mm., lóbulos obovado-oblongos, de 20-25 mm.; folículos de 5-11 cm., 1-1.7 cm. de ancho.—Rocas y farallones: Or.—Endémica.

2.—*P. stenophylla* Urb.—Arbolito; hojas lanceolado-lineales a sub-lineales, de 10-20 cm., 0.3-1 cm. de ancho, acuminadas en el ápice, la base largamente estrechada hacia el pecíolo; pedúnculo de 3-6 cm.; pedicelos de 3-6 mm., sépalos sub-cuadrados, subtruncados en el ápice, de 1.5-1.8 mm.; corola de 35 mm., lóbulos casi del largo del tubo, obovado-oblongos, redondeados en el ápice, de 6.5-7 mm. de ancho, margen pubescente.—Maniguas y costas: Or.—Endémica.

3.—*P. tuberculata* Lodd. (*P. sericifolia* Wr. ex Griseb.; *P. pilosula* Urb.; *P. domingensis* Urb.; *P. leuconeura* Urb.; *P. alba* Griseb., no L.). —“Lirio de costa”, “Súcheli”.—Arbolito de hasta 5 m.; hojas oblongas u oblongo-obovadas, de 7-15 cm., emarginadas a redondeadas en el ápice, estrechadas a obtusas en la base, densamente pubescentes en el envés; pedúnculos gruesos, pubescentes, de 1-2.5 dm.; pedicelos de 1 cm.; dientes del cáliz muy cortos, anchos; corola algo pubescente, tubo de 1.5 cm., lóbulos oblongos u obovados, estrechos, obtusos, de 1.5-2 cm.; folículos lampiños, de hasta 20 cm.—Costas y cuabales: Or., LV., Mat., Hab., PR.; Baham., Española.



Fig. 78.—Lirio de sabana, *Plumeria clusioides*.

4.—*P. lanata* Britt.—Arbustos o arbolitos, de 3-4 m.; hojas anchamente elípticas, a elíptico-obovadas, de 10-18 cm., redondeadas, emarginadas o subtruncadas en el ápice, la base obtusa a subtruncada, densamente albo-lanosas en el envés, el margen revuelto; pedúnculos de 3-11 cm., lampiños; cimas densas, multi-floras; pedicelos de 10 mm. o menos,

cáliz subtruncado, de 2-3 mm.; tubo de la corola de 1.5 cm.; lóbulos elíptico-obovados, de 1.5-2.5 cm.; folículos de 8-10 cm.—Costas: Or. — Endémica.

5.—*P. obtusa* L. (*P. emarginata* Griseb.; *P. venosa* Britt.; *P. cayensis* Urb.; *P. cubensis* Urb.; *P. estrellensis* Urb.).—“Lirio”.—Arbol de 4-6 m., lampiño; hojas oblongas a oblongo-obovadas, de 7-20 cm., redondeadas a emarginadas en el ápice, estrechadas a cuneadas en la base; pedúnculos de hasta 20 cm., pedicelos cortos; cáliz de 3 mm., lóbulos agudos; corola blanca, el ojo amarillo presente o no, lóbulos obovados a oblongo-obovados, de 1.5-2 cm.; folículos de 7-12 cm., 1 cm. de ancho.—Maniguas y costas: toda Cuba e IP.; Antillas.

6.—*P. trinitensis* Britt. (*P. casildensis* Urb.; *P. dictyophylla* Urb.).—Arbol de 3-6 m., ramas lampiñas; hojas oblongas a oblongo-lanceoladas, de 7-18 cm., 2-4.5 cm. de ancho, obtusas a emarginadas en el ápice, la base gradualmente estrechada, pubescentes en los nervios en el envés; pedúnculos de hasta 15 cm., pedicelos de 1-2 cm.; cáliz lampiño, subtruncado, de 3 mm.; corola de 5-6 cm., tubo delgado, de 2-3 cm.; lóbulos estrechamente obovados, de 3-4 cm.; folículos de 15-18 cm.—Costas y lomas: Or., LV., Hab.—Endémica.

7.—*P. clusioides* Griseb. (*P. nipensis* Britt.; *P. Ekmanii* Urb.).—“Lirio de sabana”.—Arbusto de 2-7 m.; lampiño; hojas oblongo-lanceoladas a cuneado-espatuladas, de 5-15 cm., lampiñas, mayormente brillantes y con puntos diminutos en el envés, nervios secundarios pocos; pedúnculo de hasta 20 cm., pedicelos de 8-15 mm., lóbulos del cáliz cortos, subredondeados; corola de 4-6 cm., lóbulos obovados, de 3-4 cm., anchos, redondeados; folículos de 7-14 cm.—Cuabales: Or., Cam., LV., Mat.—Endémica. (Fig. 78).

8.—*P. montana* Britt & Wils.—“Lirio”, “Súcheli”.—Arbol de hasta 10 m. o más, lampiño; hojas oblanceoladas, de 7-15 cm., mayormente membranosas, redondeadas en el ápice, la base cuneada, peciolo delgado, de 1-3 cm., nervios lat. prominentes en el envés; pedúnculos de 5-10 cm., pedicelos de hasta 1.5 cm.; cáliz de 5 mm., subtruncado; tubo de la corola de 2 cm., lóbulos estrechamente oblanceolados, de 4 cm., redondeados; folículos de unos 13 cm. Srra. Maestra, Or.—Endémica.

9.—*P. rubra* L.—“Lirio tricolor”, “Frangipán”.—Arbolito de hasta 8 m.; hojas obovadas a oblongo-oblanceoladas, de 12-50 cm., acuminadas a obtusas en el ápice, la base obtusa a cuneada, mayormente pubescentes en el envés, nervios laterales numerosos, reunidos en un nervio marginal; infl. laxa, corimbosa, pedúnculos secundarios de 2-15 cm., flores vistosas, fragantes; pedicelos de 1-2 cm., lóbulos del cáliz obtusos a truncados, de 1-2 mm.; tubo de la corola de 10-25 mm., lóbulos obovados, de 25-60 mm.; folículos de 9-30 cm.—Escapada del cultivo: Or., Hab.; oriunda de C. América y ampliamente cultivada en los trópicos.

Muy plantada en parques y jardines, por sus hermosas y olorosa flores.

4.—**CAMERARIA** L.—Arbustos lampiños; hojas opuestas, pecioladas, penninervias, los nervios laterales mayormente paralelos, apretados; flores pocas, en cimas terminales; cáliz pequeño, 5-partido, sin glándulas, lóbulos aovados, mucronado-agudos; corola hipocrateriforme, tubo cilíndrico, gar-



ganta estrechada, con un anillo glandular; lóbulos 5, grandes, contortos, sinistrorsos; estambres adnatos arriba de la mitad del tubo, inclusos; anteras breves, obtusas, conectivo con apéndice apical filiforme; ovario 2-carpelar, apocárpico; estilo filiforme, estigma ensanchado, 2-fido; óvulos muchos, en 2 series; fruto 2-carpelar, 1 por aborto, samaroideo, indehiscente; semillas pocas, en 2 series, aovadas, aladas.—Unas 4 especies, de Ant. y Honduras.

Hojas con nervios laterales paralelos, conectados por un nervio marginal; ramitas lampiñas.

Hojas orbicular-aovadas, acuminadas en el ápice ..... 1.—*C. latifolia*.

Hojas oblongas a oblongo-elípticas, emarginadas en el ápice ..... 2.—*C. retusa*.

Hojas con pocos nervios laterales y no conectados en un nervio marginal, o éstos ausentes; ramitas pubérulas.

Hojas oblongas, no mucronadas; nervios laterales inconspicuos.

3.—*C. microphylla*.

Hojas obovadas a orbiculares, mucronadas; nervios laterales visibles.

4.—*C. obovalis*.

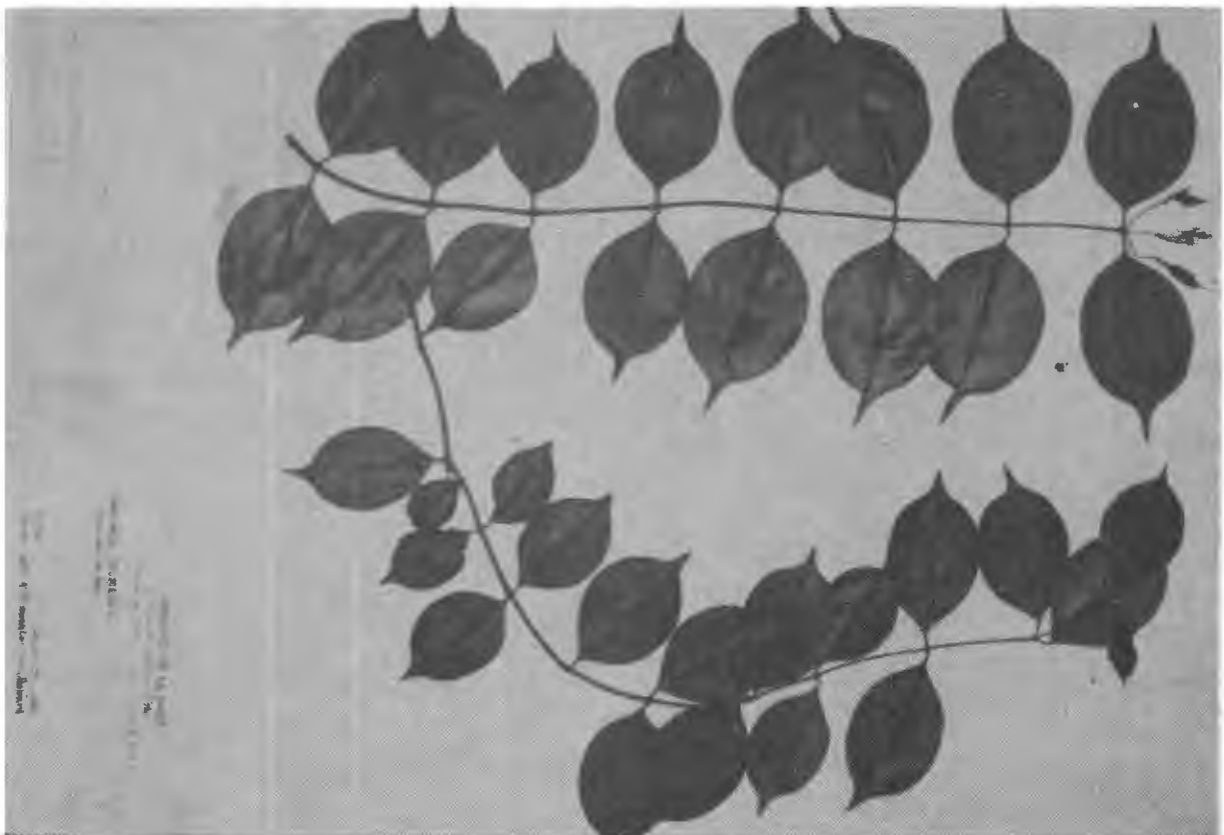


Fig. 79.—Maboa, *Cameraria latifolia*.

1.—*C. latifolia* L. (*Neriandra havanensis* Muell. Arg.; *Skytanthus havanensis* Miers; *C. ovalis* Urb.).—“Maboa”, “Maboa de montaña”.—Arbol de hasta 15 m., o arbustillo de 1-2 m.; hojas elípticas, aovadas u oblongas, de 2-8 cm., 1-5.5 cm. de ancho, mayormente abrupta y largamente acuminadas en el ápice, la base redondeada, nervios lat. numerosos, paralelos; infl. corimbosas, lat. y terminales, 2-8-floras; pedicelos de 5-8 mm., lóbulos del cáliz aovados, agudos u obtusos, de 1-1.5 cm.; tubo de

la corola de 5-8 mm., lóbulos obovados, de 6-15 mm., sámara de 4-4.5 cm., 1.5-2 de ancho.—Bosques: Or., Cam., LV., Hab., PR., IP.; Esp., Jam., Honduras. (Fig. 79).

<sup>14</sup>La madera de este árbol, de color ceniciento, con corazón oscuro, es empleada en construcciones rurales, aunque es poco fuerte.

2.—*C. retusa* Griseb. (*C. oblongifolia* Britt.; *C. angustifolia* Griseb., no L.).—"Maboa de sabana", "Maboa prieta".—Arbustillo de 1-2 m., muy ramoso; hojas lineal-oblongas a oblongo-elípticas, de 1-3 cm. y 3-15 mm. de ancho, el ápice redondeado a retuso, la base redondeada a cuneada, nervios numerosos, paralelos; ramitas espinescentes; flores pocas, pedicelo de 2-10 mm.; cáliz de 1.5-2 mm., lóbulos agudos; corola de 15 mm., lóbulos obovados; sámaras de 2-2.5 cm. y 6-8 mm. de ancho.—Sabanas: Cam., LV., Mat., PR., IP.—Endémica.



Fig. 80.—Palo boniato, *Strempeleopsis strempeleioides*.

3.—*C. microphylla* Britt.—Arbolito de unos 5 m., ramitas muy delgadas, pubérulas; hojas oblongas a oblongo-obovadas, de 6-10 mm., 2-4 mm. de ancho, emarginadas en el ápice, estrechadas en la base, margen revoluto, nervios lat. poco visibles; flores solitarias en las ramificaciones; pedicelo delgado, pubérulo, de 6-7 mm.; cáliz de 2 mm., pubérulo, lóbulos agudos; corola de 1 cm., tubo de 5 mm., 1 mm. de diám., lóbulos agudos; sámaras oblicuas, de 17 mm. y 6-7 mm. de ancho.—Sabanas: Cam.—Endémica.

4.—*C. obovalis* Alain.—Arbustillo; ramitas pubérulas; hojas obovadas a suborbiculares, de 6-10 mm., 5-9 mm. de ancho, retusas y mucronaditas en el ápice, la base cuneada, nervios lat. pocos, margen engrosado, revo-

luto; flores 1-2, en axilas super., pedicelo lampiño de 2-3 mm.; cáliz de 3 mm., lóbulos acuminados, mucronulados; corola de 11-13 mm., lóbulos obtusos; sámaras de 1.5 cm., emarginadas en el ápice.—Cerro de Miraflores, Or.—Endémica.

5.—**STREMPELIOPSIS** Bentham.—Arbustos o arbolitos; hojas opuestas, sin glándulas, penninervias; cimas terminales, flores pequeñas, cáliz pequeño, 5-partido, sin glándulas, lóbulos aovados, sub-auriculados en la base; corola asalvillada, tubo cilíndrico, limbo 5-partido, sinistrorsa; estambres en el ápice del tubo, inclusos, filamentos muy breves; anteras libres, lanceoladas, agudas; carpelos 2, libres, estilo breve, estigma ovoide-subgloboso, emarginado en el ápice; óvulos muchos, 2-seriados; carpelos del fruto 2, erguidos o divergentes, lineales, algo comprimidos; semillas en 2 series, secas, comprimidas, aladas en cada extremo.—2 esp., de Cuba y Jamaica.

1.—**S. strempelioides** (Griseb.) K. Schum. (*Rauwolfia strempelioides* Griseb.; *S. Benthamii* Baill.; *S. cubensis* Maza).—“Palo boniato”, “Palo de leche”.—Arbusto de 1 m. o más, lampiño; hojas obovadas a obovado-oblongas, de 6-13 cm., obtusamente acuminadas a anchamente obtusas o redondeadas, la base aguda a redondeada, coriáceas; infl. corimbiforme, pedicelos de 3-4.5 mm.; lóbulos del cáliz aovado-trianguulares, agudos, de 1-1.5 mm.; corola blanca, tubo de 4-6 mm., lóbulos oblongos, de 3.5-5 mm.; folículos de 5-8 cm.—Rocas calcáreas: Or., LV., PR.—Endémica. (Fig. 80).

6.—**LOCHNERA** Reichenbach. Hierbas anuales, algo carnosas; hojas opuestas, no glandulosas; infl. lateral en cima sentada de 1-4 flores



Fig. 81.—Vicaria, *Lochnera rosea*.

vistas, rosadas o blancas, cáliz 5-partido, lóbulos iguales, subfoliáceos, sin apéndices glandulares por dentro; corola asalvillada, limbo 5-partido; anteras no connadas, lanceoladas, insertas arriba de la mitad del tubo, apenas inclusas, conectivo no dilatado; ovario apocárpico, con nectarios alternos oblongo-ovoides, óvulos muchos; folículos cilíndricos, libres; semillas numerosas, secas, desnudas, subcomprimidas.—Unas 3 esp., tropicales.

1.—*L. rosea* (L.) Rchb. (*Vinca rosea* L.; *V. speciosa* Salisb.; *Catharanthus roseus* G. Don; *Ammocallis rosea* Small).—“Vicaria”.—Hierba de 40-50 cm.; hojas opuestas, anchamente oblongo-elípticas a aovado-elípticas, de 2-7 cm., 1.5-3 de ancho, obtusas a redondeadas a submucronado-acuminadas en el ápice, la base cuneada, mayormente pubérulas en ambas caras; cimas axilares, sentadas, pedicelos de 1.5-3 mm.; lóbulos del cáliz lanceolado-acuminados, de 4-7 mm., pelositos; tubo de la corola de 2-3 cm., lóbulos obovados, de 15-25 mm.; folículos cilíndricos, de 15-35 mm.—Naturalizada en toda Cuba e IP.; Fda., Ant., Amér. trop.; oriunda de Madagascar. (Fig. 81).

Plantada en jardines por sus hermosas flores rosadas o blancas. La infusión de las flores blancas adicionada con unas gotas de alcohol, se emplea como remedio contra la ceguera u oftalmía catarral. Según Standley, las hojas amargas se emplean como vomitivo y las raíces se dicen purgantes, depurativas, vermífugas y hemostáticas, y que alivian el dolor de muelas. En Colombia, la infusión se usa en gárgaras y para aliviar las dolencias del pecho y la laringe.

7.—**HAPLOPHYTON** A. De Candolle.—Arbustillos; hojas mayormente alternas, a veces opuestas, no glandulosas; flores mayormente vistosas, solitarias, o raras veces 2 en las axilas sup.; cáliz 5-partido, lóbulos iguales, no imbricados o apenas, sin apéndices glandulosos; corola asalvillada, sin apéndices interiores, lóbulos 5, iguales, sinistrorsos; anteras insertas en o arriba de la mitad del tubo, inclusas, filamentos breves, delgados; ovario apocárpico, sin nectarios, lampiño; estilo filiforme, estigma capitado; óvulos muchos; folículos cilíndrico-lineales; semillas lineales, algo comprimidas, comosas en ambos extremos, numerosas.—Género monotípico.

1.—**H. cimicidium** A.DC. (*Echites cinerea* A. Rich.).—Arbustillo de 3-5 dm.; hojas membranosas, alternas, raras veces opuestas, aovado-elípticas a estrechamente oblongo-elípticas, de 1-3.5 cm., acuminadas a obtusitas y submucronadas en el ápice, obtusas en la base, estrigilosas en el haz, hispídulas en el envés; flores color crema a rosadas, 1-2 axilares, lóbulos del cáliz lanceolado-acuminados, de 5-8 mm., pelositos; corola pelosita, tubo de 6-9 mm., lóbulos obovados, de 10-18 mm.; folículos de 6-8 cm., pubérulos.—Cuba (Sagra); S. de EE. UU. a México y Guatemala.

8.—**THEVETIA** Adanson.—Arbolitos o arbustos lampiños; hojas alternas; flores grandes, amarillas a rosadas, en cimas terminales o lat., paucifloras; cáliz 5-partido, con muchos apéndices escamosos por dentro, lóbulos agudos; corola embudada, el tubo cilíndrico en la base, ensanchado en una garganta acampanada, lóbulos anchos, contortos, sinistrorsos; escamas 5-pelosas, en la garganta; estambres insertos en el ápice del tubo, anteras pequeñas, lanceoladas, sin apéndices basales; ovario 2-lobulado, 2-ocular, estilo filiforme, estigma ensanchado, 2-lobulado, nectario anular; óvulos 2 por celda; drupa sincárpica, 2-ocular, celdas 1-2-spermas; semillas anchas, agudas, subuladas.—Unas 7 esp., de Amér. tropical.

1.—*T. peruviana* (Pers.) K. Schum. (*Cerbera Thevetia* L.; *C. peruviana* Pers.; *T. neriiifolia* Juss.; *T. Thevetia* Millsp.).—“Cabalonga”.—Arbusto o arbolito de hasta 10 m., lampiño; hojas lineales a lineal-lanceoladas, de 7-12 cm., 6-13 mm. de ancho, estrechamente acuminadas, brillantes en el haz, nervios lat. poco visibles; infl. terminal o lat., con pocas flores amarillas o anaranjadas; lóbulos del cáliz aovados a aovado-lanceolados, de 4-6 mm.; tubo de la corola de 10-15 mm., lóbulos obovados, de 35-45 mm., drupas rojas, de 4-4.5 cm.—Camino y maniguas: probable en toda Cuba e IP.; Fda., Ant., Amér. trop. continental.

Cultivada en los trópicos por sus vistosas y olorosas flores; probablemente oriunda de la América Central. Madera suave y fibrosa; el látex lechoso y las semillas son venenosos; se dice que producen la parálisis progresiva; se emplea en Yucatán contra el dolor de muelas, poniendo un algodón impregnado del látex en las cavidades de las muelas; la corteza es febrífuga y en dosis mayores purgante drástico y emético.

9.—**RAUVOLFIA** L.—Arboles o arbustos; hojas 3-4-verticiladas u opuestas; pedúnculos terminales o laterales, cimas con flores pequeñas, comúnmente verdoñas; cáliz corto, 5-fido ó 5-partido, sin glándulas; corola asalvillada, tubo cilíndrico, lóbulos 5, contortos, sinistrorsos; estambres insertos en o arriba de la mitad del tubo, inclusos; anteras pequeñas, obtusitas, no apendiculadas; disco anular o cupular, entero o lobulado; carpelos 2, libres o algo connados; estilo filiforme, estigma grueso, ensanchado y a menudo dentado, 2-lobulado en el ápice; óvulos 2 por celda; drupa sincárpica, semillas 1 ó 2, aovadas, desnudas.—Unas 40 ó más esp. de los trópicos.

Flores grandes, tubo de la corola de 4-24 mm.; fruto de 9-30 mm., 2-lobulado.

Hojas lineales u obovadas, de 0.2-2.5 cm. de ancho; tubo de la corola de 8-20 mm., estrechado en la garganta; lóbulos de la corola obovados, obtusos.

Arbustillos herbáceos, de 1-5 dm.; hojas lineales. Corola morado-purpúrea: lóbulos del cáliz membranosos, acuminados. Fruto profundamente 2-lobulado, los lóbulos agudos y algo rostrados . . . . . 1.—*R. linearifolia*.

Arbustos leñosos, de 2-8 m.; hojas obovadas. Corola blanca; lóbulos del cáliz coriáceos, obtusos. Fruto 2-lobulado en el ápice, los lóbulos obtusos o anchamente agudos, no rostrados.

Hojas mayormente 4-verticiladas; tubo de la corola de 8-10 mm., glabro en la garganta, los lóbulos mitad tan largos como el tubo. 2.—*R. salicifolia*.

Hojas mayormente 3-verticiladas; tubo de la corola de 12-20 mm., veloso en la garganta, los lóbulos casi del largo del tubo . . . . . 3.—*R. cubana*.

Hojas obovadas o elípticas, de 3-7 cm. de ancho; tubo de la corola de 4-20 mm. no estrechado en la garganta; lóbulos de la corola aovados, agudos u obtusos.

Hojas mayormente 4-verticiladas, elípticas, el haz brillante, nervios secundarios numerosos. Pedicelos gruesos, de 4-8 mm.; lóbulos del cáliz redondeados.

4.—*R. nitida*.

Hojas mayormente 3-verticiladas, oblanceoladas u obovadas, el haz mate, los nervios secundarios inconspicuos. Pedicelos delgados, de 10-15 mm.; lóbulos del cáliz agudos . . . . . 5.—*R. bauriculata*.

Flores pequeñas, tubo de la corola de 2-3 mm.; fruto sincárpico, globoso, de 5-8 mm.

Hojas 4 por nudo (3-5), la mayor en cada nudo de 5-16 cm. Infl. 2-4 veces más corta que la hoja más grande asociada con ella . . . . 6. *R. tetraphylla*.

Hojas 3 por nudo (-4), la mayor en cada nudo de 3-5 cm. Infl. del largo de la hoja más grande asociada con ella . . . . . 7.—*R. ligustrina*.

Varias especies de este género proporcionan alcaloides que regulan la presión arterial.

1.—*R. linearifolia* Britt. & Wils.—Arbustillo de 1-5 dm.; hojas ternadas, subsentadas, lineal-lanceoladas, de 1-6.5 cm., obtusas a redondeadas en el ápice, la base largamente estrechada, algo brillantes en el haz; infl. paucifloras, de 1-4 cm.; pedicelos de 2-5 mm.; lóbulos del cáliz lanceolados, agudos, de 1-2 mm., glabros; corola asalvillada, el tubo delgado, de 8-10 mm., glabro por fuera, veloso por dentro en la garganta, lóbulos aovado-elípticos, obtusos a redondeados, de 4-5 mm.; lóbulos del fruto muy divergentes, aplastados, algo rostrados, de 9-12 mm.—Charrascos: Or.—Endémica.

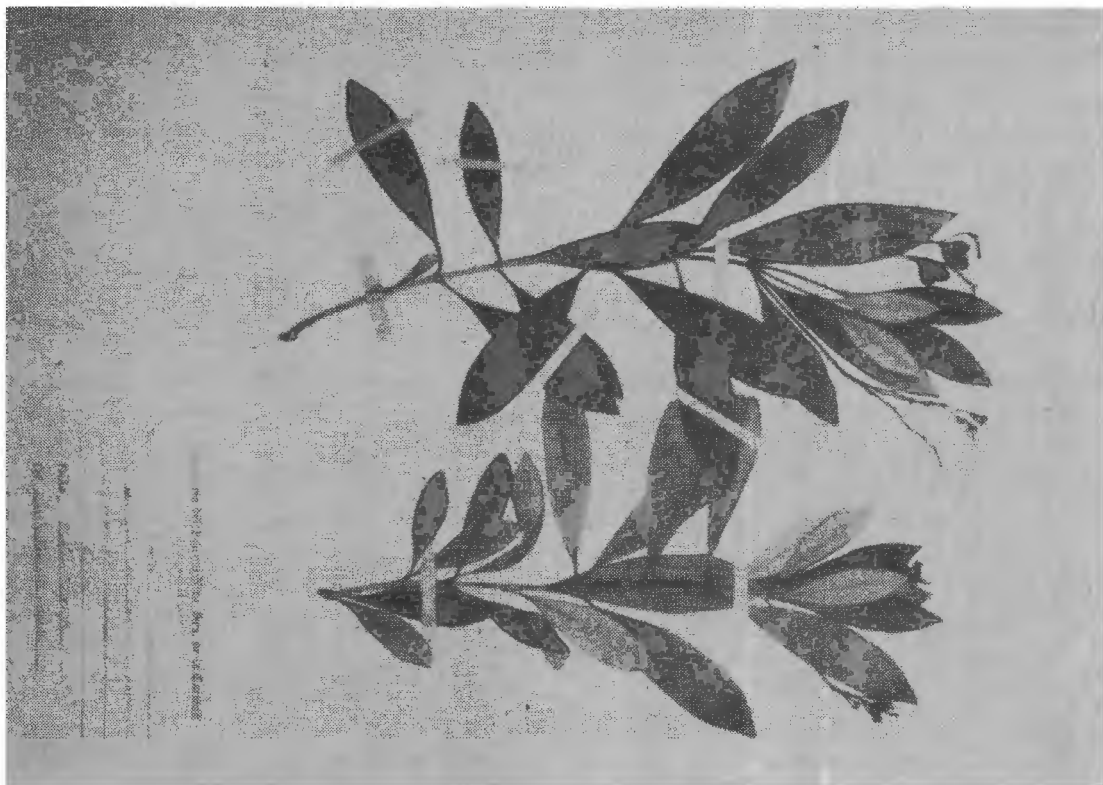


Fig. 82.—Corazón de paloma, *Rauwolfia salicifolia*.

2.—*R. salicifolia* Griseb.—“Corazón de paloma”.—Arbusto o arbolito lampiño; hojas en verticilos de 3-4, oblanceolado-elípticas, de 3-8 cm., obtusas a redondeadas en el ápice, la base estrechada, brillantes en el haz, los nervios poco visibles; infl. de 3-6 cm., flores pequeñas, amarillo-verdosas o morado-blancuzcas; pedicelos de 1-2 mm., lóbulos del cáliz aovados, agudos, de 1-1.5 mm., glanduloso-pubérulos en el margen; corola de 10-12 mm., lóbulos oblongos, de 2-3 mm.; fruto obacorazonado, carpelos agudos a obtusos, de 13-14 mm.—Charrascos: Or.—Endémica. (Fig. 82).

3.—*R. cubana* A. DC.—“Víbona”.—Arbusto de hasta 5 m., lampiño; hojas en verticilos de a 3 (4), obovadas a obovado-elípticas, de 1-7 cm., 0.8-3 de ancho, redondeadas a anchamente obtusas, agudo-cuneadas en la base, brillantes en el haz, nervios prominentes en el envés; infl. corimbiforme, de 2-5 cm.; pedicelos de 6-11 mm.; lóbulos del cáliz aovados, obtusos, de 2-3 mm., el margen glandular-dentado; corola asalvillada, blanca, el tubo delgado, de 12-20 mm., lóbulos obovado-elípticos, redondeados, de 10-14 mm.; fruto anchamente obacorazonado, carpelos redondeados, agudos a obtusos, de 10-12 mm., a veces uno solo desarrollado.—Cuabales: LV., Hab., PR., IP.—Endémica.

4. *R. nitida* Jacq. (*R. lanceolata* A. DC.; *R. tetraphylla* aut., no L.).—“Huevo de gallo”, “Súcheli blanco”.—Arbolito, de 2-14 m., lampiño; hojas 3-4-verticiladas, oblongo-elípticas a aovado-elípticas, de 3-12 cm., 1.5-5 cm. de ancho, mayormente acuminadas, obtusitas en el ápice, la base acuminada a obtusa, brillantes en el haz; infl. densa, pedúnculo de 2-3 cm., pedicelos de 3-5 mm.: lóbulos del cáliz anchamente aovados, obtusos, de 1-1.5 mm., glanduloso-ciliados; tubo de la corola de 5-6 mm., lóbulos subredondeados, de 3-3.5 mm., drupas algo emarginadas, de 7-10 mm., 9-13 mm. de ancho.—Maniguas: probable en toda Cuba e IP.; Antillas.

5.—*R. biauriculata* Muell. Arg.—Arbusto o arbolito; hojas ternadas, subcoriáceas, elípticas a obovado-elípticas, de 6-9 cm., obtusamente acuminadas, anchamente cuneadas en la base, nervios lat. poco visibles; infl. corimbiformes, pedicelos de 3-4 mm., lóbulos del cáliz aovados, agudos, de 1-2 mm., algo sub-glanduloso-dentados en el margen; corola asalvillada, tubo de 3.5-4 mm., lóbulos anchamente oblongo-elípticos, obtusos, de 3-3.5 mm.; fruto anchamente obacorazonado, de 1 cm. de largo y de ancho.—Cuba (Markgraf); Esp., Ant. Mayores, Trinidad.

6.—*R. tetraphylla* L. (*R. hirsuta* Jacq.; *R. tomentosa* Jacq.; *R. canescens* L., no Descourt.; *R. heterophylla* R. & S.).—“Palo boniato”, “Fruta de aura”.—Arbusto ramoso, de 1-2.5 m., pubescente a glabro; hojas 4-verticiladas (3-5), desiguales, aovadas a aovado-elípticas u oblongo-elípticas a obovado-elípticas, las mayores de 5-15 cm., las menores de 1-4 cm., agudas a obtusas, la base anchamente aguda a obtusa, membranosas, glabras a tomentulosas; infl. lateral y terminal, mayormente pauciflora; pedicelos de 2-5 mm.; lóbulos del cáliz aovados, agudos, de 1 mm.; corola urceolada, blanca, el tubo delgado, de 2-3 mm., lóbulos obovados a subredondeados, de 1 mm.; drupa globosa, roja o negra, de 5-8 mm., 2-sperma.—Maniguas: toda Cuba e IP.; Ant., México, C. Amér., N. de S. América.

7.—*R. ligustrina* R. & S. (*R. ternifolia* HBK.; *R. parviflora* var. *cubana* A. DC.; *R. Alphonisiana* Muell. Arg.).—“Frutillo”. Arbusto de 1-3 m., tallos lampiños; hojas ternadas, aovado-elípticas a aovadas, desiguales, las mayores de 3-5 cm., las menores de 1-3 cm., agudas a acuminadas en el ápice, anchamente agudas a obtusas en la base, glabras o pubérrulas en los nervios en el envés; infl. terminal y lateral, mayormente pauciflora, pedicelos de 2-4 mm.; corola blanca, urceolada, el tubo de 2-3.5 mm., lóbulos aovados a subredondeados, de 1-1.5 mm.; fruto globoso, de 5-7 mm., glabro.—Maniguas: toda Cuba; Trinidad, C. Amér. y N. de S. América.

10.—**VALLESIA** Ruiz & Pavon. Arbustos o arbolitos; hojas alternas, con glándula estipular en la base del pecíolo; infl. laterales umbeladas o cimosas, simples o dicótomas; flores pequeñas, cáliz 5-partido, sin glándulas, segmentos aovados; corola asalvillada, tubo cilíndrico, la garganta con escamas o pelos; lóbulos 5, aovados o lanceolados, contortos, sinistrorsos; estambres insertos cerca del ápice del tubo, anteras lanceoladas, aguditas, sin apéndices; carpelos 2, libres o connados en la base, estilo filiforme; estigma pubescente, emarginado; óvulos 2-4 por celda; drupas 2 ó 1, oblongas, 1-spermas, exocarpio coriáceo; semilla oblonga, comprimida.—Unas 8 esp., de Ant., México y C. América.

Hojas aovado-elípticas a obovado-elípticas, de 2-8 cm. .... 1.—*V. antillana*.

Hojas oblongo-elípticas a oblongo-obovadas, de 6-14 cm. .... 2.—*V. montana*.



Fig. 83.—Palo boniato, *Vallesia antillana*.

1.—*V. antillana* Woodson (*V. glabra* aut., no Link.).—“Palo boniato”.—Arbusto de 2-4 m., lampiño; hojas membranosas a subcoriáceas, aovado-elípticas a obovado-elípticas, de 2-8 cm., 1-3 de ancho, acuminadas a agudas u obtusitas en el ápice, la base cuneada, nervios lat. poco visibles; infl. dicótoma, de 2-4 cm., flores blancas; pedicelos de 4-5 mm.; lóbulos del cáliz aovado-trianguulares, acuminados, de 7-10 mm.; tubo de la corola de 6-7 mm., lóbulos oblongo-elípticos, obtusos, de 4.5-5 mm.; drupas oblongo-ovoides, de 1 cm.—Costas: probable en toda Cuba; Fla., Baham., Jam., Española. (Fig. 83).

2.—*V. montana* Urb.—Arbusto o arbolito de 3-4 m., lampiño; hojas oblongo-elípticas, de 6-12 cm., acuminadas a obtusas en el ápice, la base redondeada a subtruncada, pálidas en el envés; infl. cortas, flore