

7.—**DYSCHORISTE** Nees.—Arbustillos o hierbas; hojas comúnmente aovadas a lanceoladas, enteras, pecioladas; flores solitarias o en grupos axilares, a veces terminales, brácteas y bracteolas estrechas, brácteas caedizas; cáliz tubular, 5-fido casi hasta la mitad, lóbulos iguales, largamente acuminados: corola azul, morada o blanca, infundibuliforme, el limbo oblicuo, 5-fido, algo 2-labiada; estambres 4, didínamos; anteras 2-loculares, tecas paralelas iguales, mucronadas en la base; cápsula oblonga, algo deprimida, rígida, 4-sperma cerca de la base; semillas aovadas, obtusas, mucilaginosas. Alrededor de 80 esp., tropicales.

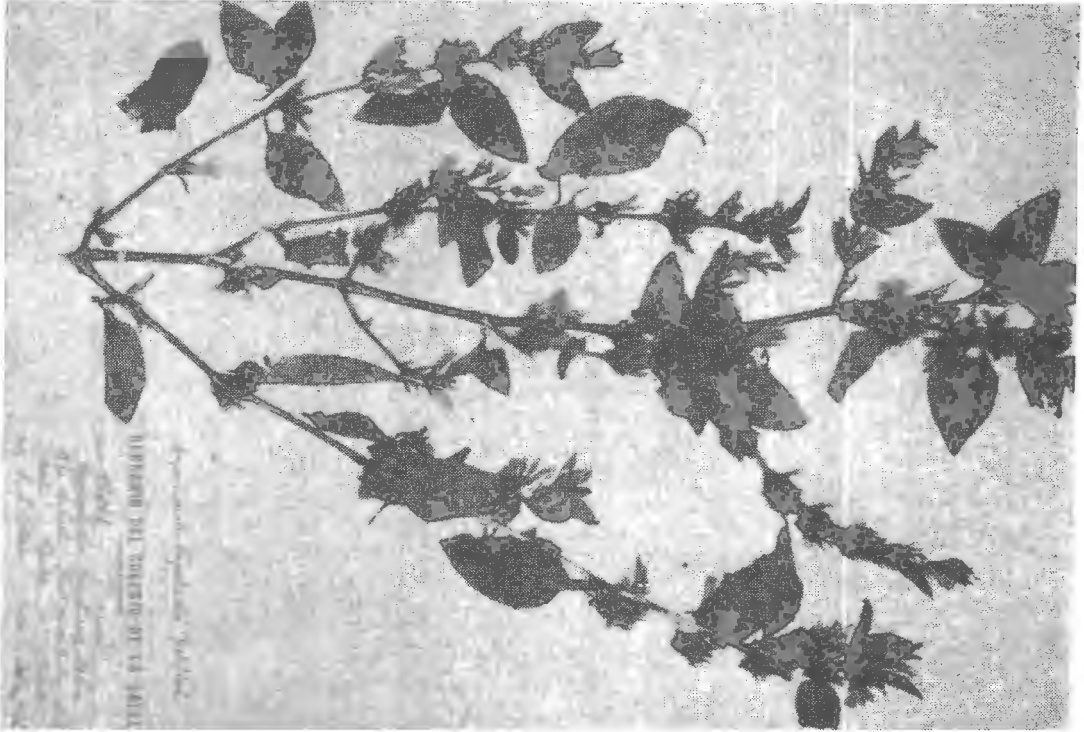


Fig. 214.—*Dyschoriste bayatensis*.

1. *D. bayatensis* (Urb.) Urb. (*Hygrophila bayatensis* Urb.)—Planta anual; tallos ramosos o simples, de hasta 1 m. o más, algo pelosos arriba; hojas aovadas o estrechamente aovadas, de 3-6 cm., estrechadas en el ápice agudo a obtuso, estrechadas hacia el pecíolo, el margen \pm ondulado, pelositas en los nervios; infl. axilares fasciculadas, 3-10-floras, raquis de 1 cm.; brácteas obovadas, de 5-10 mm., caedizas; pedicelos de 0.5-1.5 mm.; cáliz de 9 mm. (11 en el fruto), lóbulos lanceolado-lineales, setáceo-acuminados, margen peloso; corola de 11 mm., lóbulos oblongos; cápsula oblongo-lineal, de 10-11 mm., glabra.—Sabanas: Or., Cam.; Española. (Fig. 214).

8.—**RUELLIA** Plumier ex L.—Hierbas o arbustos, pubescentes, vellosos o raras veces glabros; hojas opuestas, enteras, dentadas; flores moradas, blancas a rojas o anaranjadas, sésiles o subsésiles, axilares, solitarias o en grupos, o en panojas terminales; brácteas mayormente estrechas y pequeñas, herbáceas; cáliz comúnmente 5-partido, los segmentos mayor-

mente estrechos, subiguales; corola roja, amarilla, blanca o purpúrea, embudada o asalvillada, la parte superior \pm acampanada, lóbulos 5, aovados o redondeados, iguales, extendidos; estambres 4, didínamos, nacidos debajo de la garganta, filamentos unidos por pares en la base, anteras 2-loculares, las tecas obtusas en la base; lóbulos del estigma desiguales, el posterior pequeño u obsoleto; cápsula oblongo-lineal o claviforme, semillas comprimidas, aovadas u orbiculares.—Unas 200 esp., mayormente de Amér. tropical.

Plantas glandular-pubescentes, por lo menos la inflorescencia.

Corola de 1-2 cm. de diám.; semillas de 1.1-1.3 mm. 1. *R. paniculata*

Corola de 2.5-3 cm. de diám.; semillas de 2.5-3 mm.

Hojas elípticas a aovadas o lanceoladas, de 1.5-5.5 cm. de ancho; cápsula pubescente 2.—*R. nudiflora*.

Hojas oblongo-lanceoladas a oblanceoladas, de 0.8-1.7 cm. de ancho; cápsula glabra 3.—*R. tweediana*.

Plantas pubescentes o lampiñas, no glandulosas.

Corola morada, raras veces blanca; hojas comúnmente estrechadas en la base.

Pedúnculos de 2-7 cm.

Cápsula 8-16-sperma; hojas oblongo-lanceoladas, de 5-13 mm. de ancho; sépalos de hasta 1 cm. 4. *R. simplex*.

Cápsula 16-20-sperma; hojas aovadas a ovals u obovadas, de 2-6.5 cm. de ancho; sépalos a menudo de 1.5-2 cm. 5. *R. tuberosa*.

Flores casi sentadas en las axilas de las hojas, o pedúnculos de sólo 2-3 mm.

Ramas lampiñas: cápsula lampiña 6.—*R. Shaferiana*.

Ramas pubescentes; cápsula pubescente.

Hojas de hasta 5 cm.; cáliz de 1 cm.; hojas no lepidotas en el envés.

Planta canoso-pelosita; hojas subsentadas, obtusas a aguditas en el ápice, enteras 7.—*R. geminiflora*.

Planta hirsuto-tomentosa; hojas con pecíolo de hasta 2 mm., obtusas en el ápice; subcrenadas 8.—*R. domingensis*.

Hojas de hasta 2 cm.; cáliz de 6 mm.; cápsula de 2 mm. de ancho; hojas lepidotas en el envés 9. *R. parvifolia*.

Corola escarlata; hojas a menudo redondeadas en la base; pedúnculos de hasta 18 cm. 10.—*R. macrophylla*.

1.—*R. paniculata* L. (*Hygrophila paniculata* Grosourdy).—Planta herbácea o sufrutescente; tallos de hasta 1 m., erguidos, ascendentes o a veces procumbentes y arraigando en los nudos; pelos glandulosos mezclados con pelos simples; hojas aovadas a oblongo-aovadas, de 3-17 cm., obtusas a agudas en el ápice, estrechadas en la base, glandular-pubescentes a lampiñas; infl. axilares, dicótomas; brácteas foliáceas, de 2-10 mm., glandular-pubescentes; cáliz de 1-1.5 cm., glandular-pubescente, segmentos lineal-subulados, desiguales; corola azul, pubescente, de 2-3 cm. o menos, lóbulos ovals, de 6-7 mm.; cápsula cilíndrica, de 10-13 mm., lampiña, 8-sperma.—Maniguas: Or., LV., Mat., Hab., PR.; Jam., Amér. trop. continental.

2. *R. nudiflora* (Engelm. & Gray) Urb. (*Dipteracanthus nudiflorus* Engelm. & Gray).—"Triquitraque".—Hierbas de hasta 50 cm.; tallos ramosos, ramas pubérulas y glandular-pubescentes; hojas oblongo-elípticas a obovadas, de 2-8 cm., obtusas o redondeadas en el ápice, estrechadas en la base y decurrentes, margen ondulado, repando, pelositas a lampiñas; pecíolos de 1-3 cm.; infl. en cimas axilares, dicótomas; pedúnculo de 1-8

cm., glandular-pubérulo; brácteas de 5-10 mm. o más; pedicelos de 5-20 mm.; cáliz de 15-30 mm., pubérulo y ciliado, segmentos lineales; corola de 3-4 cm., lóbulos redondeados, a menudo emarginados; cápsula de 15-20 mm., pubérula.—Potreros: Or., Hab.: de Texas a Perú.

3.—*R. tweediana* Griseb. (*Cryphiacanthus angustifolius* Nees; *R. angustifolia* Lindau, no Pfl.).—“Dinamita”.—Hierba sufruticosa, de hasta 1 m., ramitas laxamente glandular-pelosas; hojas lineales a lineal-lanceoladas o lineal-oblongas, de hasta 22 cm., agudas a largamente acuminadas en el ápice, la base estrechado-acuminada, el margen repando-ondulado o entero, mayormente lampiñas; panojas axilares, laxas; pedúnculos de 4-10 cm.; brácteas lineales, de hasta 2 cm.; pedicelos de hasta 3 cm.; cáliz de 6-10 mm., lóbulos lineales, pelositos y glandular-pubescentes; corola de 3.5-4 cm., lóbulos redondeados; cápsula lampiña, de 2-2.5 cm., 4 mm. de ancho.—Lugares yermos: Or., LV., Mat., Hab.; Berm., Fda., Texas, Méx., Guat. y Argentina.



Fig. 215.—*Ruellia simplex*.

4.—*R. simplex* Wr. ex Sauv. (*R. longipes* Urb.).—Hierba de unos 20-30 cm.; tallo poco ramoso; hojas brevemente pecioladas, las infer. aovadas u oblongas, las super. lanceoladas, de 2-5 cm., agudas a obtusas en el ápice, la base estrechada, con cistolitos, a veces pelositas en el margen; pedúnculos de 1.5-6 cm., 1-5-floros; brácteas lineal-lanceoladas, de 4-5 mm., pedicelos de 5-15 mm., arriba de las brácteas; cáliz de 7-12 mm., sépalos lanceolado-lineales, agudos, brevemente connados en la base; corola morada, de 3-4 cm., pubérula por fuera, lóbulos redondeados; cápsula lineal-oblonga, 14-sperma, de 17-20 mm., lampiña, estrechada en la base.—Sabanas húmedas: Or., PR.—Endémica. (Fig. 215).

5.—*R. tuberosa* L. (*Cryphiacanthus barbadensis* Nees).—“Saltaperrico.” Hierba de 10-60 cm.; raíces fusiformes, fasciculadas; tallo erguido o ascendente, ramoso o simple, finamente pubescente; hojas aovadas, obovadas u oblongas, de hasta 10 cm., obtusas a redondeadas en el ápice, estrechadas en la base hacia el pecíolo alado y corto, margen algo ondulado, algo pelosas o lampiñas, cistolitos numerosos; flores 1 a varias, en cimas dicótomas, pedúnculos de hasta 4 cm.; brácteas lineales, de 3-8 mm., pedicelos de 5-10 mm.; cáliz de 15-28 mm., segmentos lineales o subulados, ciliados o lampiños; corola azulosa, de 4-6 cm., lóbulos suborbiculares; cápsula cilíndrica, de 17-20 mm., lampiña.—Potreros: toda Cuba; S. de EE. UU., Ant., Amér. trop. continental.

6.—*R. Shaferiana* Urb. Hierba de unos 30 cm., subleñosa en la base, ramitas lampiñas; hojas ovales o elípticas, de 2.5-3.5 cm., agudas en el ápice, estrechadas hacia el pecíolo en la base, el margen brevemente ciliado, el limbo lampiño o casi, con algunos cistolitos, cartáceo; flores mayormente solitarias, axilares, pedúnculos de 2-4 mm., brácteas foliáceas, de 8-10 mm.; sépalos lineal-subulados, pelosos, de 8-9 mm.; corola azulosa, pelosita; cápsula cilíndrica, brevemente acuminada, glabra, de 9 mm.—Sabanas húmedas: Or., Cam.—Endémica.

7.—*R. geminiflora* HBK. (*Dipteracanthus nanus* Nees).—“Fulminante.”—Hierba de hasta 50 cm.; tallos erguidos o ascendentes, pelositos; hojas aovadas, oblongas o lanceoladas, de 1.5-5 cm., obtusas o aguditas en el ápice, estrechadas en la base, enteras, hirtulas; flores axilares; cáliz de hasta 10 mm., pelosito, los segmentos lineal-lanceolados; corola azulosa, morada o blanca, pubescente, de 3.5-5 cm., lóbulos suborbiculares, de 5-10 mm. de ancho, pubérula, 4-sperma.—Sabanas y potreros: Or., Cam., LV.; Esp., Trin., Amér. trop. continental.

8. *R. domingensis* Spreng. (*Dipteracanthus domingensis* Nees).—Arbustillo de hasta 1 m.; tallo joven hirsuto, 4-angular; hojas aovadas, estrechamente obtusas, estrechadas hacia el pecíolo muy breve, subcrenadas, hirsuto-tomentosas en ambas caras; las hojas subtendiendo las flores, más pequeñas, agrupadas hacia el extremo de los tallos; flores axilares, solitarias, sentadas, bracteolas ausentes; cáliz de unos 10 mm., lóbulos lineal-subulados, hirsutísimos; corola infundibuliforme, morada, de 4-5 cm., lóbulos redondeados; cápsula 4-sperma, densamente pubescente, de 8 mm.—Or., LV.; Española.

9. *R. parvifolia* Urb.—Arbustillo de unos 30 cm., muy ramoso; ramitas densamente pelosas; hojas aovado-lanceoladas, de 1.5-3 cm., estrechadas hacia el ápice obtusito o agudo, agudas en la base, pubescentes en ambas caras, lepidotas en el envés, margen entero o algo ondulado, cartáceas; flores axilares, solitarias, pedicelo de 1 mm.; cáliz de 6 mm., lóbulos apenas connados en la base, lineal-filiformes, pelositos; corola de unos 4 cm.; cápsula elíptica, pelosita, obtusita en el ápice, de unos 5 mm. y 2.3 mm. de ancho.—Potreros y maniguas: Or.—Endémica.

10.—*R. macrophylla* Vahl (*Stemonacanthus macrophyllus* Nees; *R. maravilla* Maza).—“Maravilla.”—Planta erguida, de hasta 2.5 m., arbustosa; ramas lampiñas; hojas aovadas a oblongo-elípticas o lanceoladas, de 6-25 cm., acuminadas en el ápice, redondeadas o estrechadas en la base, decurrentes en el pecíolo, onduladas o algo crenadas, glabras o algo pubérulas; flores en cimas axilares, pocas, pedúnculos de 4-18 cm.; brácteas

de 2-7 mm.; pedicelos de 1-4 mm., cáliz de 1 cm., pelosito, segmentos lineales a lanceolados; corola escarlata, de 4-5 cm., algo pubérula; cápsulas claviformes, de 14 mm., estipitadas en la base, lampiñas, 16-spermas.—Arroyos: Cam., LV.; Jam., Ant. Men., S. Amér. tropical.

9.—**HYGROPHILA** R. Brown.—Hierbas erguidas o difusas, inermes o espinosas; hojas opuestas, enteras; flores subsentadas, axilares, fasciculadas o solitarias, las bracteolas lineales; segmentos del cáliz 5, estrechos, \pm connados en la base, algo desiguales; tubo de la corola algo ensanchado, limbo profundamente 2-labiado, labio posterior erguido cóncavo, 2-dentado o brevemente 2-fido, el anterior 3-lobulado; estambres 4, didínamos ó 2 con 2 estaminodios, filamentos unidos en pares por una membrana; anteras oblongas, 2-loculares, místicas o mucronuladas; estilo lineal, el lóbulo posterior dentiforme o nulo; cápsula oblonga, no estipitada, semillas 4-18 ó más.—Unas 80 esp., de amplia distribución.



Fig. 216.—Lengua de vaca, *Hygrophila brasiliensis*.

1.—*H. brasiliensis* (Spreng.) Lindau (*Ruellia brasiliensis* Spreng.; *H. hispida* Nees; *Calophanes cubensis* A. Rich.).—“Lengua de vaca”.—Hierba de hasta 2 m., ramosa, las ramitas pubescentes; hojas oblongas a oblongo-lanceoladas o elípticas, de 6-15 cm., acuminadas o agudas en el ápice, estrechadas en la base, algo pubescentes en los nervios en el envés, el margen crenado a subentero; flores fasciculadas en las axilas; segmentos del cáliz lineal-lanceolados, de unos 8 mm., mayormente ciliados; corola blanca, de 10-12 mm., cápsula lampiña, de unos 12 mm., 12-18-sperma.—Pantanos y bosques: Or., LV., Mat., Hab., PR.; Esp., P. Rico, Amér. trop. continental. (Fig. 216).

10.—**STENANDRIUM** Nees. Hierbas subacaules o con tallo muy corto, mayormente vellosas o pubescentes; hojas basales; flores mayormente pequeñas, axilares, solitarias, sentadas, en espigas; espigas sencillas o ramosas; brácteas aovadas o lanceoladas y subimbricadas, o pequeñas; bracteolas lineales; cáliz 5-partido, segmentos estrechos, subiguales; tubo de la corola delgado, limbo oblicuo, lóbulos 5, los 2 posteriores \pm connados; estambres 4, didínamos, nacidos debajo de la garganta, filamentos cortos; anteras oblongas, 1-loculares (unidas por pares), místicas en la base; óvulos 2 por celda; cápsula oblonga o subfusiforme, semillas 4 ó menos, rugosas o pubescentes.—Unas 25-30 esp., de Amér. trop. y subtropical.

Escapo de 3-32 cm.; hojas de 1.5-8 cm.

Hojas cuspidadas en el ápice 1.—*S. scabrosum*.

Hojas redondeadas a obtusas en el ápice, raras veces agudas, no cuspidadas.

Hojas lampiñas en el haz, menos a veces el nervio medio; infl. lampiñas.

2.—*S. Wrightii*.

Hojas pubescentes en el haz; infl. pubescente.

Hojas redondeadas en la base 3.—*S. ovatum*.

Hojas obtusas a largamente estrechadas en la base.

Brácteas agudas a obtusas, no acuminadas; hojas \pm crenadas.

4.—*S. crenatum*.

Brácteas acuminadas; hojas enteras o algo repandas.

Flores blancas; brácteas de 3-5 mm. 5. *S. droseroides*.

Flores rosadas.

Brácteas de 6-8 mm.; lóbulos del cáliz glabros 6.—*S. tuberosum*.

Brácteas de 4-5 mm.; lóbulos del cáliz ciliolados ... 7.—*S. pinetorum*.

Escapo de 40-80 cm.; hojas de 7-17 cm. 8.—*S. Ekmanii*.

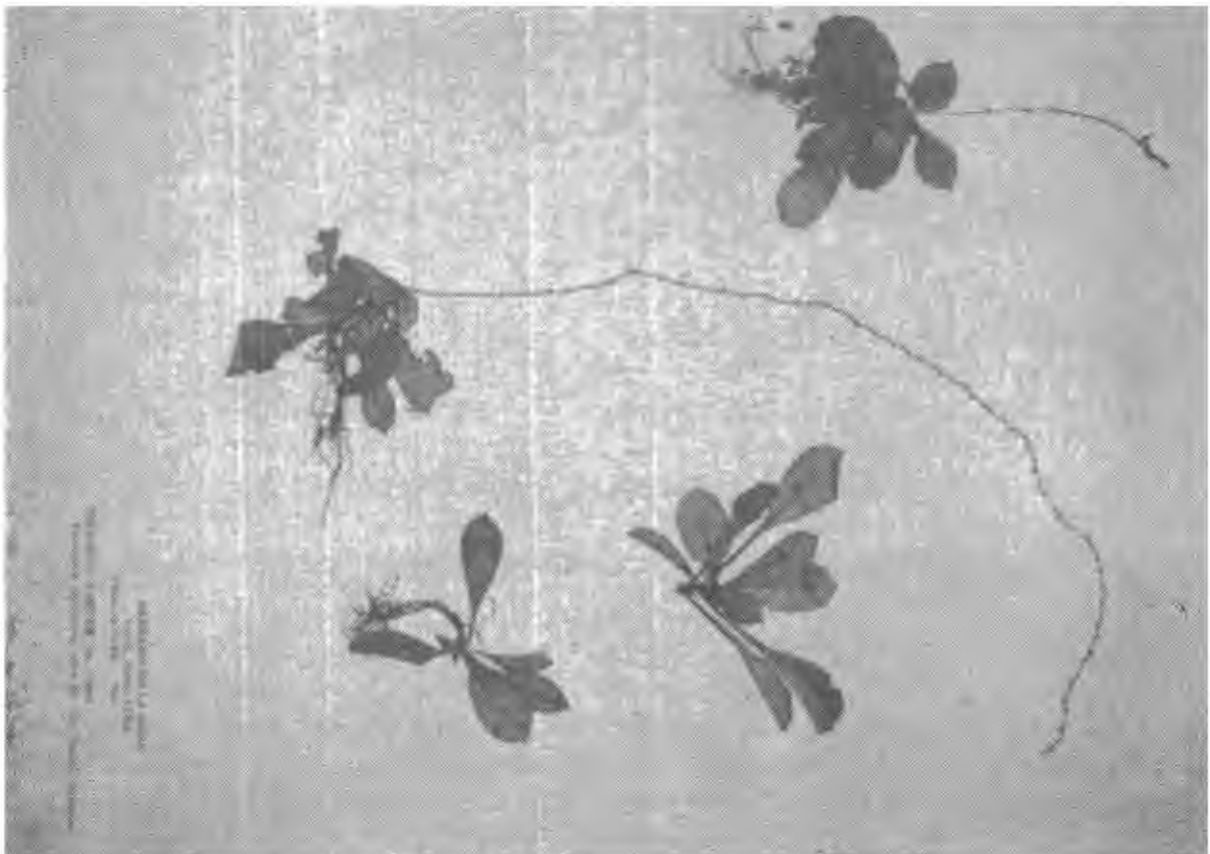


Fig. 217.—*Stenandrium scabrosum*

1. *S. scabrosum* (Sw.) Nees (*Ruellia scabrosa* Sw.; *S. punctatum* Griseb.; *Gerardia scabrosa* Raf.).—Planta acaule; pecíolos estrigosos; hojas cuneado-obovadas o espatuladas, de hasta 6 cm., cuspidado-agudas en el ápice, largamente estrechadas en el pecíolo, el margen entero o algo crenado, recurvo, el haz a veces y mayormente el envés estrigoso-escabroso, el envés pelosito; escapo delgado, de hasta 32 cm., espiga alargada, de hasta 11 cm., flores separadas; brácteas lanceolado-subuladas, de 1.5-2 mm.; corola de 5-6 mm., blanca; cápsula oblonga, de 5 mm., lampiña.—Bosques y rocas: Or.; Española. (Fig. 217).

2.—*S. Wrightii* Lindau (*Gerardia consobrina* Blake; *S. scabrosum* Griseb. & aut., no Nees).—Tallo de hasta 3 cm., subprocumbente, escabroso-hirsuto; hojas de 1-2.5 cm., obovadas a oblongas, redondeadas a agudas en el ápice, la base estrechada, lampiña, menos el nervio medio, pelosas en ambas caras, el margen recurvo; escapos glabros, de hasta 20 cm., mayormente más cortos; espigas laxas, brácteas de 2 mm., subuladas; segmentos del cáliz subulados, de 2.5 mm., tubo de la corola de 3 mm., lóbulos posteriores connados casi hasta arriba; cápsula glabra, apenas estipitada, de 4-5 mm., 4-sperma.—Bosques: Or.—Endémica.

3.—*S. ovatum* Urb.—Planta albo-vellosa; hojas aovadas, de 1.5-3 cm., redondeadas en ambos extremos, vellosas en ambas caras, membranosas, el margen entero, plano; escapos de hasta 9 cm., pedúnculos de 3-7 cm.; brácteas lanceolado-lineales, agudas en el ápice, de 5-7 mm.; cáliz de 3 mm., lóbulos estrechamente lanceolados, acuminados; corola blanca, de 10 mm., tubo cilíndrico, de 3 mm., lóbulos posteriores obovados, connados hasta arriba de la mitad; cápsulas de 5.5 mm., pelosas en el dorso, semillas 4.—Sabanas: Cam., PR.—Endémica.

4.—*S. crenatum* Urb.—Planta albo-pelosa; hojas aovadas o elípticas, a veces obovadas, de 0.8-1.3 cm., obtusas en el ápice, agudas en la base, pelosas en el nervio medio en ambas caras, cartáceas, el margen \pm crenado, plano; escapo de hasta 4 cm., pedúnculo de 1-2 cm., brácteas sublineales, agudas a obtusitas en el ápice, de 4-7 mm., pelosas; cáliz de 3 mm., lóbulos subulados, ciliados; corola no observada; cápsula de 4 mm., pelosita en el dorso; semillas 4, tuberculadas.—Rocas costeras: Or., Cam.—Endémica.

5.—*S. droseroides* Nees (*Gerardia droseroides* Blake).—Planta pubescente, con pelos suaves; hojas oblongas, enteras, de 3-4.5 cm., redondeadas u obtusas en el ápice, estrechadas en el pecíolo en la base, \pm albo-pelosas; escapos delgados, de 8-15 cm.; espigas plurifloras, flores mayormente distantes; brácteas lineales a lineal-lanceoladas, de 3-7 mm., acuminadas; lóbulos del cáliz lineales, de 2-3 mm.; corola blanca, el tubo de 3-4 mm., \pm del largo de los labios; filamentos muy cortos; cápsula oblonga, aguda, de 4-5 mm., lampiña; semillas suborbiculares.—Sabanas y cuabales: toda Cuba e IP.; Bahamas.

6.—*S. tuberosum* (L.) Urb. (*Ruellia rupestris* Sw.; *S. rupestre* Nees; *Gerardia tuberosa* L.).—Planta acaule, raíces filiformes llevando tubérculos oblongos, de 1-1.5 cm.; hojas enteras, elípticas a oblongas, de 2-4 cm., el ápice redondeado, la base obtusa o estrechada, laxamente pelosas a subglabras; escapo delgado, peloso, de 3-4 cm. \pm , pauci-plurifloro; brácteas sublineales, de 6-7 mm.; segmentos del cáliz de 3 mm.; corola rosada, de 8-10 mm., el limbo casi del largo del tubo; cápsula de unos 5 mm., lampiña.—Maniguas y sabanas: Or.; Esp., P. Rico, alg. Ant. Menores.

7.—*S. pinetorum* (Britt. & Wils.) Alain (*Gerardia pinetorum* Britt. & Wils.).—Acaule; hojas elíptico-ovadas a elípticas, de 1.5-2 cm., redondeadas en el ápice, cuneadas o algo redondeadas en la base, hispídulas en ambas caras, con pelos articulados; pecíolo de 1-1.5 cm., densamente hispídulo con pelos articulados, las espigas paucifloras, de 1-2 cm., brácteas lanceoladas, de 4-5 mm., cilioladas, largo-acuminadas; lóbulos del cáliz subiguales, estrechamente lanceolados, de 4-4.5 mm., ciliolados; corola rosada, glabra, el tubo cilíndrico, de 5-5.5 mm., el limbo 5-lobulado, los lóbulos subiguales, anchamente obovados a algo oval-obovados, de 4.5 mm.—Sabanas: IP.—Endémica.

8.—*S. Ekmanii* Urb. (*S. glabrescens* Urb.).—Tallo de hasta 2 cm., peloso; hojas obovadas a obovado-oblongas, de 7-10 cm., (pecíolo de 7-12 cm.), agudas en el ápice, la base largamente estrechada en el pecíolo, éste alado arriba, granulado-punteadas en el haz, con puntos hundidos y más pálidas en el envés, glabras, el margen recurvo; escapo de hasta 80 cm., pedúnculo de hasta 40 cm., espiga de unos 8 cm. o más, brácteas lanceoladas, acuminadas o agudas, papilosas en el margen; cáliz de 3 mm., lóbulos lanceolados, agudos, margen peloso; corola blanca o rosada, de 17 mm.; cápsula de 9-10 mm., lampiña. Rocas: Or.—Endémica.

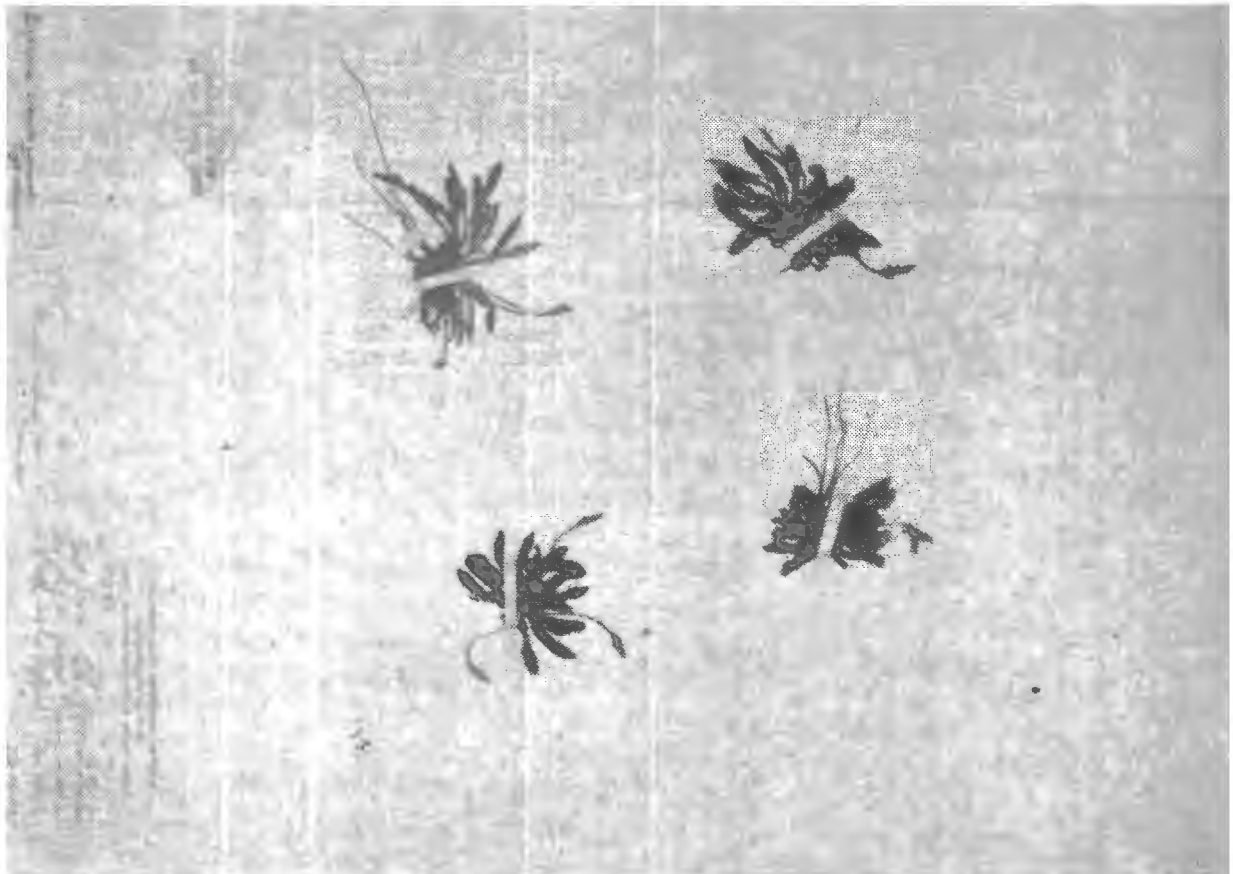


Fig. 218.—*Elytraria cubana*.

11.—**ELYTRARIA** Michaux.—Hierbas caulescentes o acaules; hojas alternas, o a veces subopuestas, basales o en grupo en la extremidad de las ramas; flores en espigas densas pedunculadas, la espiga y el pedúnculo con brácteas coriáceas imbricadas; cáliz escarioso, segmentos estrechos, enteros, o a veces dentados en el ápice; corola blanca o azul, el tubo delgado, el limbo 2-labiado, el labio superior 2-lobulado, el inferior 3-lobu-

lado; estambres 2, apenas exertos; anieras 2-loculares, las tecas iguales, paralelas, a veces aristadas en la base; estaminodios comúnmente ausentes; ovario 2-locular; óvulos 6-10 por celda; cápsula estrecha, contraída en la base, aguda en el ápice.—Unas 15-20 esp., de reg. tropicales.

Brácteas pubérulas por fuera 1. *E. Shaferi*.

Brácteas lampiñas.

Hojas fuertemente crenadas y rugosas, firmes, típicamente oblongo-lineales o estrechamente oblongo-obovadas 2. *E. cubana*.

Hojas enteras o repandas, raras veces crenadas, no rugosas, delgadas, típicamente aovadas 3. *E. planifolia*.

1. *E. Shaferi* (P. Wils.) Leonard (*E. tridentata* var. *Wrightii* Maza; *Tubiflora Shaferi* P. Wils.).—Planta acaule; hojas oblanceoladas, de 1-5 cm., obtusas a redondeadas en el ápice, gradualmente estrechadas en la base en el pecíolo corto, alado, crenado-dentadas, \pm reticulado-venosas, pelosas a glabrescentes; pedúnculos de hasta 6 cm., delgados, cubiertos de escamas imbricadas, agudas, de 3 mm., ciliadas, pubérulas o glabrescentes; espigas de 1-2 cm., brácteas oblongo-aovadas, de 3-4 mm., obtusas o aguditas en el ápice, ciliadas, pelosas por dentro, pubérulas por fuera; bracteolas lanceoladas, de 3.5 mm., pubescentes en el ápice: segm. del cáliz oblongos, de 4 mm., agudos o redondeados, aristados y pelosos en el ápice; cápsula de 3.5 mm., cónica, lampiña.—Cuabales: Or., LV.—Endémica.

2.—*E. cubana* Alain (*E. crenata* Leonard, no Vahl).—Hierba acaule, raíces fibrosas; hojas lineal-oblongas u oblongo-obovadas, de 1-3 cm., redondeadas a obtusas en el ápice, estrechadas en la base, ambas caras fuertemente rugosas, algo pelosas o glabrescentes en el haz, densamente pelosas en el envés, con pelos parduscos, el margen crenado; pedúnculos de hasta 4 cm., las escamas estrechamente aovadas, de 2.5-3 mm., acuminadas, ciliadas; espigas, de 1-1.5 cm.; brácteas aovadas, de 3.5 mm., agudas, ciliadas con pelos largos, algo 3-nervias; bracteolas lineales, de 3 mm., pelosas; segmentos del cáliz oblongos, de 3 mm., el anterior 2-dentado; corola blanca; cápsula cónica, de 2.3 mm., lampiña.—Sabanas: Or., Cam.—Endémica. (Fig. 218).

3.—*E. planifolia* Leonard (*E. tridentata* aut., no Vahl; *E. squamosa* aut., no Lind.).—Hierba acaule; hojas aovadas a oblanceoladas, de 1-5 cm., redondeadas en el ápice, estrechadas y decurrentes en el pecíolo en la base, aplanadas, enteras o repandas, dentadas, raras veces crenadas, lampiñas o los nervios pubérulos; pedúnculos delgados, de hasta 20 cm., escamas subuladas, de unos 2 mm., aristadas; espigas de hasta 1.5 cm.; brácteas aovadas a lanceoladas, de 3-6 mm., acuminadas, ciliadas; bracteolas lineal-lanceoladas, de 2-4 mm., la quilla ciliada; segmentos del cáliz algo más largos que las bracteolas, el posterior estrechamente oblongo-aovado, los laterales estrechamente lanceolados, el anterior lineal y 2-dentado en el ápice, todos pelosos hacia el ápice; corola blanca; cápsula cónica, de unos 3 mm., lampiña.—Cuabales: Or., LV., PR.—Endémica.

12.—**ANTHACANTHUS** Nees.—Arbustillos lampiños o pubérulos, con espinas axilares opuestas; hojas pequeñas, cuneadas, obovadas u orbiculares, enteras, a menudo fasciculadas en las axilas; flores solitarias, axilares, brácteas pequeñas, bracteolas ausentes; cáliz pequeño, 5-lobulado, lóbulos

subiguales; tubo de la corola cilíndrico, lóbulos 5, algo desiguales; estambres 2, anteriores, nacidos en la garganta, filamentos muy cortos; anteras oblongas, 2-loculares, tecas paralelas, míticas, iguales o no; estaminodios 2, posteriores; estilo filiforme, obtuso en el ápice, apenas 2-lobulado; óvulos 2 por celda; cápsula oblonga, estipitada; semillas 4 ó menos, suborbiculares, tuberculadas.—Unas 3-5 esp., de las Antillas.

Arbustillo de 6-14 cm.; hojas obovadas u obovado-elípticas, de 1-2 mm.; cápsula de 4 mm. 1.—*A. nannophyllus*.

Arbustos mayores; hojas comúnmente mayores de 2 mm.; cápsula de 1-2 cm
Espinás rectas, comúnmente de más de 1.5 cm.; corola mayormente pubérula. 2.—*A. tetrastichus*.

Espinás a menudo recurvas, a veces rectas, mayormente de menos de 1 cm.; corola comúnmente lampiña.

Hojas membranosas, papilosas en el envés, pedicelos subnulos; corola y cápsula de hasta 1 cm. 3.—*A. purpurascens*.

Hojas coriáceas, glaucas en el envés; pedicelos de 6-10 mm.; corola y cápsula de 1.5-2 cm. 4.—*A. spinosus*.



Fig. 219.—No-me-toques, *Anthacanthus tetrastichus*.

1.—*A. nannophyllus* Urb.—Arbustillo de 6-15 cm., ramas jóvenes pubérulas, luego lampiñas, espinas supra-axilares, delgadas, rectas, de 1.5-5 mm.; hojas subsentadas, obovadas, elípticas u obovado-elípticas, de 1-2 mm., redondeadas a obtusas en el ápice, algo estrechadas en la base, el nervio medio prominulo en la base en el envés, luego obsoleto, el limbo peloso en hojas jóvenes, luego con cistolitos, mayormente en el haz; flores desconocidas; segmentos del cáliz triangular-subulados, de 1.5 mm.; cápsula de 4 mm.—Cuabales: LV., Hab., PR.—Endémica.

2.—*A. tetrastichus* Wr. ex Griseb. (*A. acicularis* Lind., no es).—“No me toques”.—Arbustillo de 1-2 m., a veces más pequeño, ramitas hispido-pubérulas; espinas axilares rígidas, mayormente de 1.5-5 cm., a veces ramificadas; hojas obovadas a obovado-redondeadas, de 2-10 mm., obtusas a redondeadas o emarginadas, raras veces agudas en el ápice, la base estrechada a aguda, el haz pubérulo cuando jóvenes, el nervio medio prominente en el envés; flores 1-pocas, pedicelo corto o subnulo; cáliz de 3-4 mm., lóbulos lineal-subulados; corola de 15 mm., blanca a morado pálido, lóbulos aovado-oblongos; cápsula obovoide-oblonga, de 15-18 mm., glabra, aguda.—Cuabales y rocas: toda Cuba.—Endémica. (Fig. 219).

3.—*A. purpurascens* Griseb.—Arbustillo; ramitas pubérulas; espinas rectas, de 6-8 mm.; hojas elípticas a estrechamente oblongo-obovadas, de 8-12 mm., el ápice obtuso a redondeado, la base cuneada a aguda, los cistolitos abundantes, el envés pálido y papiloso, el margen plano; flores axilares, subsentadas; cáliz de 3 mm., lóbulos lineal-subulados, ciliados; corola morada, de 12 mm., tubo estrecho, lóbulos extendidos, redondeados; cápsula lampiña, oblonga, de 1 cm., aguda en el ápice.—Mogotes: Viñales, PR.—Endémica.

4.—*A. spinosus* (Jacq.) Nees (*Justicia spinosa* Jacq.; *J. microphylla* Vahl; *A. microphyllus* Nees).—Arbusto erguido o difuso, de hasta 2 m., ramas largas, delgadas, pubérulas o lampiñas, las espinas \pm recurvas, de 4-12 mm.; hojas coriáceas, glabras o casi, aovadas, oblongas, elípticas u oblanceoladas, de 3-30 mm., (-7 cm.), comúnmente de 1-2 cm., obtusas, agudas o emarginadas en el ápice, estrechadas a obtusas en la base, el nervio medio prominente en el envés, glabras o pelositas; flores 1-pocas, axilares, pedicelo de 6-10 mm.; cáliz de 3-4 mm., lóbulos lanceolados, agudos, corola morada, pubérula o lampiña, de 1.5-2 cm., lóbulos oblongos; cápsula de unos 2 cm., glabra. Rocas: Or., Cam., PR.; Jam., Esp., Baham., P. Rico, alg. Ant. Menores.

Especie bastante variable, quizá no distinta de *A. tetrastichus*.

13.—**ERANTHEMUM** L.—Arbustos glabros; hojas enteras o dentadas; flores blancas, rojas o moradas, 1-3 axilares en espigas terminales, las brácteas reticuladas, venosas, imbricadas; cáliz 5-partido, los lóbulos a menudo escariosos, estrechos, subiguales; tubo de la corola delgado, recurvo, el limbo oblicuo, los lóbulos extendidos y subiguales; estambres 2, anteriores, nacidos debajo de la garganta, filamentos cortos; anteras aovadas u oblongas, inclusas, 2-loculares, tecas paralelas, múticas o mucronadas; estaminodios 2; cápsula aovada u oblonga, estipitada, semillas 4.—Unas 20 esp., de la India y Malaya.

1.—*E. nervosum* (Vahl) R. Br. (*Justicia nervosa* Vahl; *Daedalacanthus nervosus* T. And.).—“Azulejo”.—Arbusto de hasta 2 m., tallos cuadrangulares, glabros o pubérulos; hojas oblongo-aovadas a elípticas, comúnmente de 9-12 cm., (-20), acuminadas, redondeadas o abruptamente estrechadas en la base y decurrentes en el pecíolo, enteras, nervios pubérulos y prominentes en el envés, ambas caras con numerosos cistolitos; flores en espigas axilares de hasta 6 cm. o más, las brácteas imbricadas, elípticas, de 1-1.5 cm., blancuzcas, nerviadas; corola de unos 2 cm., azul, 5-lobulada, el tubo delgado, el limbo de 1.5 cm. de ancho.—Escapada del cultivo: Hab.; Jam., Ant. Men.; oriunda de la India.

14.—**PHIDIASIA** Urban.—Arbusto lampiño; hojas enteras; infl. terminales, sentadas, 1-paucifloras; pedicelos alargados, bracteolas pequeñas, basales, cáliz 5-partido, segmentos connados en la base, lanceolado-lineales, iguales, tubo de la corola cilíndrico, recto, ensanchado arriba; lóbulos 5, subiguales, ovales; estambres fértiles 2, inclusos, filamentos nacidos arriba de la parte media del tubo; anteras oblongas, 2-loculares, tecas paralelas, agudas en la base; estaminodios 2; cápsula estipitada, claviforme, subleñosa; semillas 4, rugulosas.—Género monotípico, endémico.

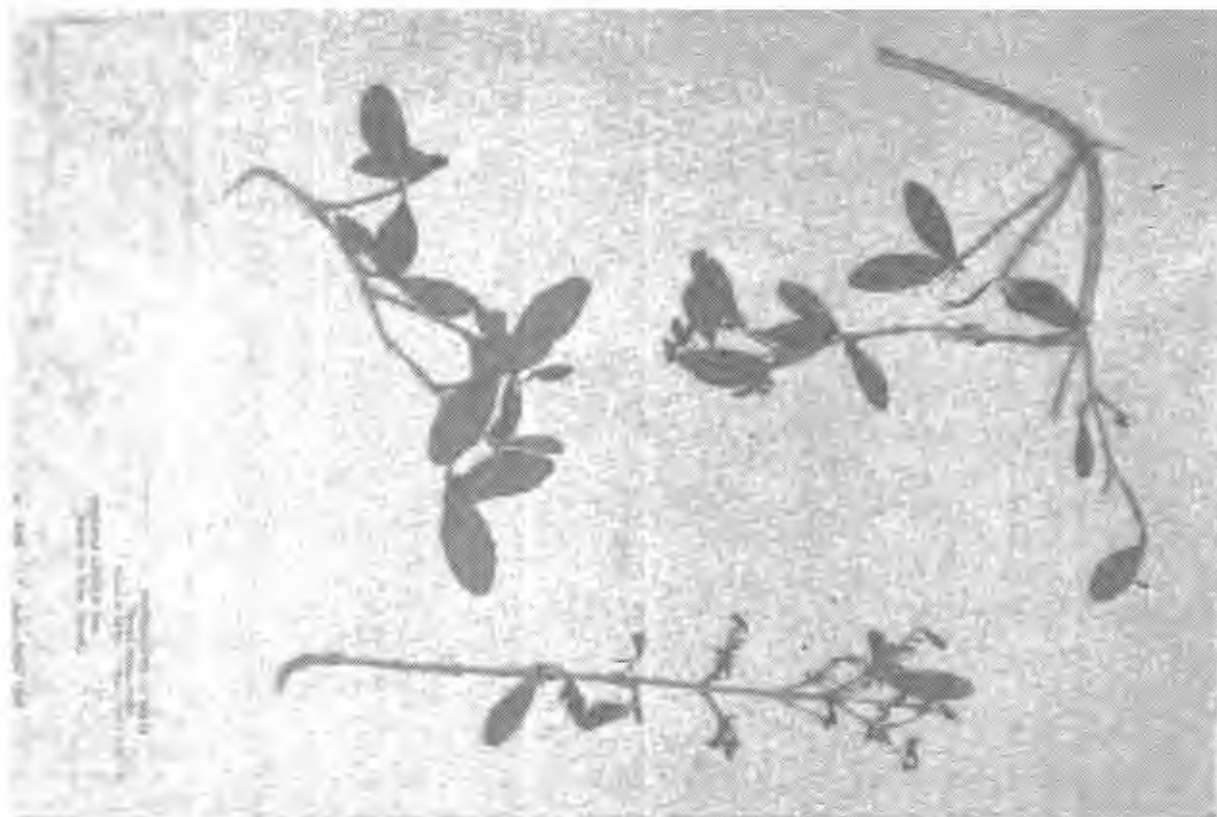


Fig. 220. No-me-olvides, *Phidiasia Lindavii*.

1.—**P. Lindavii** Urb.—“No me olvides”.—Arbusto; ramitas cinerascenas, a veces algo pulverulentas; hojas obovadas a oblongas, de 3-7 cm., obtusas a redondeadas y emarginadas en el ápice, la base estrechada en el pecíolo, lampiñas, con cistolitos numerosos en ambas caras; flores 1-4, apicales en las ramas, pedicelos de 5-12 mm.; cáliz de 4-7 mm., lóbulos lanceolado-lineales; corola de 20 mm., lóbulos ovales, redondeados en el ápice, de hasta 10 mm.; cápsula de 13-14 mm., obovada, apiculada, lampiña; semillas suborbiculares a triangulares, de 2-3 mm.—Srra. de Nipe, Or.—Endémica. (Fig. 220).

15.—**SAPPHOA** Urban.—Arbusto trepador; hojas enteras; infl. terminales, densifloras; brácteas pequeñas, basales; flores azules; cáliz 5-partido, segmentos lineal-lanceolados, acuminados, subiguales; tubo de la corola cilíndrico abajo, ensanchado arriba, lóbulos 5, imbricados-subiguales; estambres 2; filamentos insertos arriba de la mitad del tubo; anteras exertas, aovadas, tecas paralelas, obtusas; estaminodios 2; ovario sentado, óvulos 2 por celda, estilo algo 2-lobulado en el ápice; cápsula oblonga, no estipitada, 4-sperma.—Género monotípico, endémico.

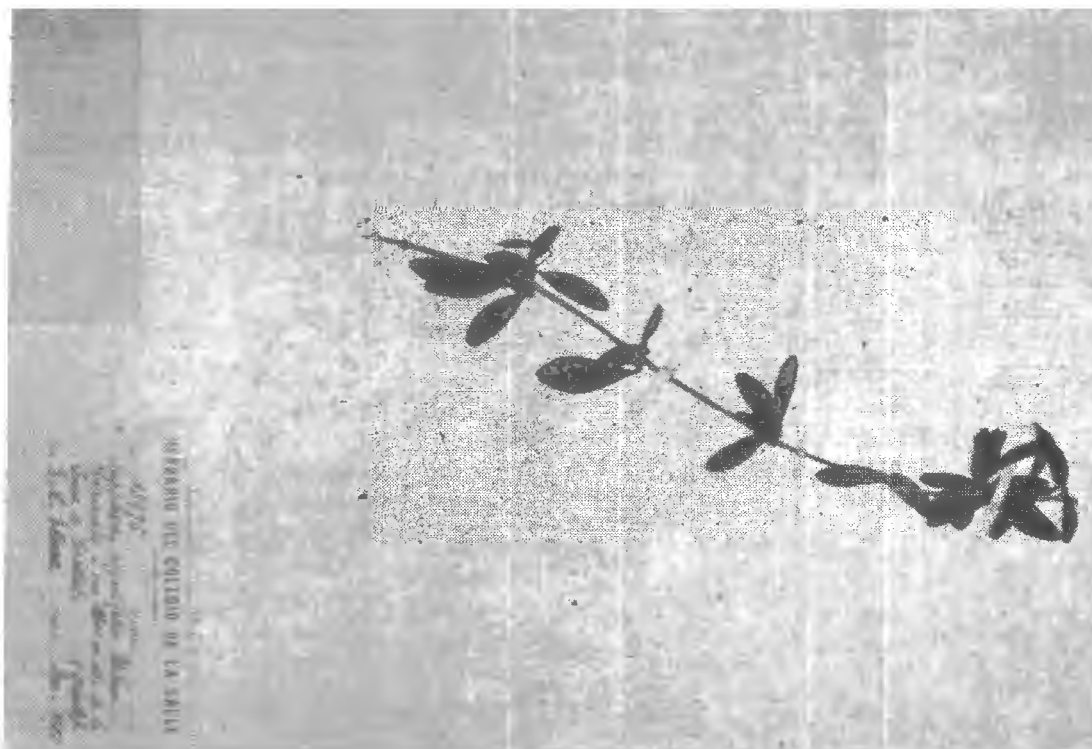


Fig. 221.—*Sapphoa rigidifolia*.

1.—*S. rigidifolia* Urb.—Trepadora; ramas pelositas; hojas aovadas a aovado-elípticas, de 1-3 cm., obtusas a obtusísimas en el ápice, obtusa a aguditas en la base, nervio medio hundido en la base en el haz, prominente en el envés, laterales nulos, los cistolitos muy numerosos; raquis de la infl. de 3-10 mm.; brácteas triangulares, agudas, de 1.5 mm.; pedicelos de 3-4 mm.; sépalos de 4 mm., el margen recurvo; corola de 2-3 cm., lóbulos redondeados en el ápice, de 7 mm.; cápsula de 1.5 cm., oblonga, lampiña.—Srra. de Cristal, Or.—Endémica. (Fig. 221).

16.—**ODONTONEMA** Nees.—Hierbas o arbustos; hojas comúnmente grandes, opuestas, enteras; flores en panojas terminales estrechas, brácteas pequeñas; cáliz corto, 5-partido, segmentos pequeños, estrechos, corola blanca, roja o amarilla, el tubo delgado, la garganta sólo algo ensanchada, el limbo 2-lobulado o casi regular; estambres 2, las anteras 2-loculares, las tecas obtusas en la base; estaminodios 2; óvulos 2 por celda del ovario, estilo filiforme; cápsula oblonga, estipitada, semillas 4 ó menos.—Unas 20 esp., de Amér. tropical.

Corola de 1-2 cm., blanca o morada 1.—*O. nitidum*.

Corola de 2-3 cm., roja a rosada.

Raquis subtomentoso; segmentos del cáliz de 2 mm., ciliolados; corola distintamente 2-labiada 2.—*O. callistachyum*.

Raquis algo pubérulo; segmentos del cáliz de 3 mm.; corola casi regular.

3.—*O. strictum*.

1.—*O. nitidum* (Jacq.) Kuntze (*Justicia nitida* Jacq.; *Thyrsacanthus nitidus* Nees).—Arbusto de 1-3 m., ramas delgadas, lampiñas; hojas oblongas a elípticas, delgadas, de 10-20 cm., acuminadas en el ápice, la base estrechada, lampiñas, nervios secundarios reticulados en el envés; panojas delgadas, simples o ramosas, de hasta 25 cm., algo interrumpidas; pedicelos de 5-10 mm.; cáliz de 3 mm., segmentos lanceolados, acuminados; corola blanca o morada, de 16 mm., 2-labiada; cápsula glabra, de unos 15 mm.—Recolectada en Cuba por La Ossa, según Nees; Antillas.

2.—*O. callistachyum* (Schl. & Cham.) Kuntze (*Justicia callistachyum* Schl. & Cham.; *Thyrsacanthus callistachyum* Nees).—Plantas sufrutescentes, de 2-4.5 m.; hojas lanceolado-oblongas a elíptico-aovadas, de 10-30 cm., acuminadas en ambos extremos, pubescentes en los nervios en el envés; infl. racemiforme o en panoja densa interrumpida, flores en fascículos, brácteas de 4 mm., cuspidadas; segm. del cáliz subulados, de 2 mm., ciliolados; corola rosada o roja, glabra, de 2-3 cm., 2-labiada; cápsula de 2 cm., glabra, 4-sperma.—Cuba, según Urban; cult. en las Antillas, oriunda de México.

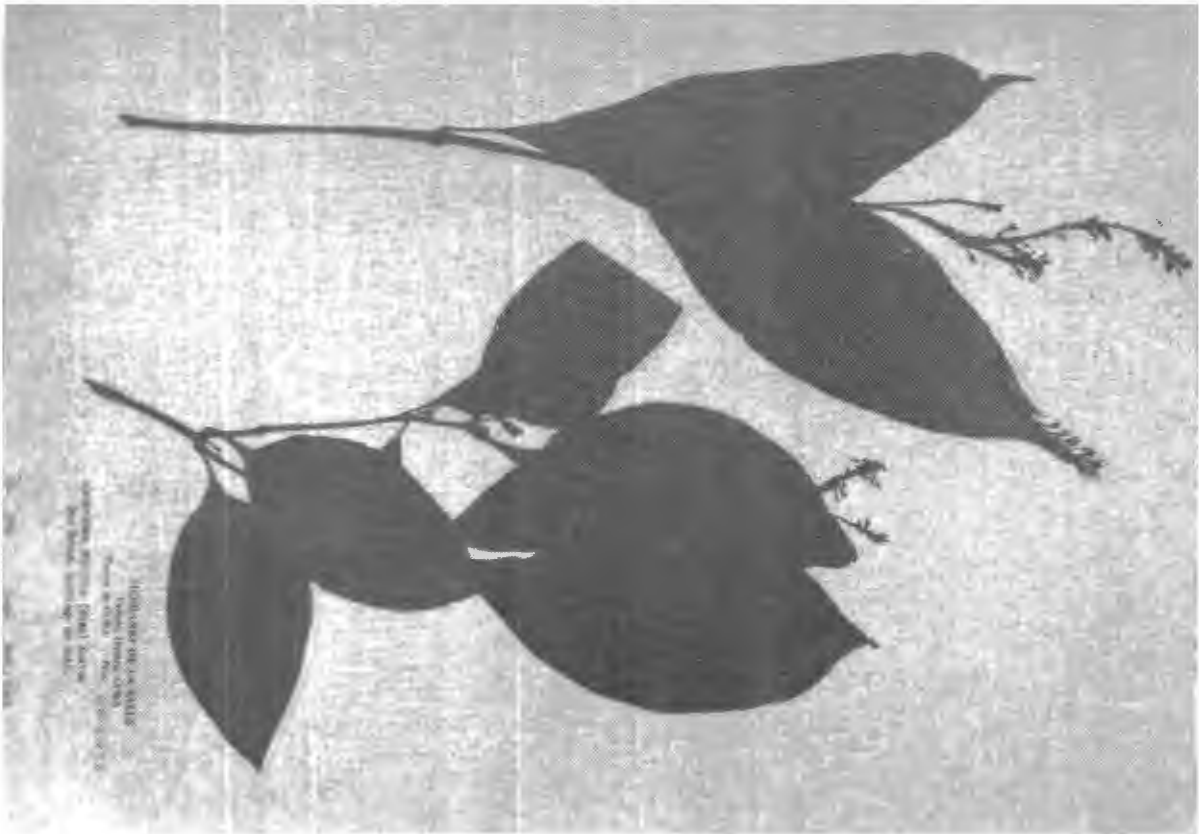


Fig. 222.—Coral de monte, *Odontonema strictum*.

3.—*O. strictum* (Nees) Kuntze (*Thyrsacanthus strictus* Nees).—“Coral de monte”.—Sufrutescente, de 1 m., glabra; hojas de hasta 20 cm., acuminadas en el ápice, redondeadas a estrechadas en la base, pelositas en los nervios a glabras; infl. en racimo ramoso, de hasta 30 cm. o más, raquis pubérulo; flores en verticilos, pedicelos cortos; brácteas acuminadas; cáliz de 3 mm., segmentos subulados, rojos; corola roja, de 2-3 cm., lóbulos aovados, obtusos, ciliolados; estilo más corto que el tubo de la corola.—Escapada del cultivo: Or.; oriunda de Amér. Central. (Fig. 222).

17.—**ANDROGRAPHIS** Wallich.—Hierbas erguidas o difusas, flores pequeñas, en panojas o cimas, con brácteas y bracteolas pequeñas; cáliz 5-partido: corola con tubo corto, algo ensanchada arriba y limbo 2-labiado; estambres 2, filamentos a veces barbados arriba; anteras 2-loculares, tecas paralelas, místicas; cápsula lineal a oblonga, apenas estipitada; semillas 6-12, aplanadas.—Unas 15 esp., oriundas de las Indias Orientales.

1.—**A. paniculata** (Burm.) Nees (*Justicia paniculata* Burm.).—Hierba anual, erguida, glandulosa arriba, de 3-6 cm., simple o ramosa, el tallo cuadrangular; hojas lanceoladas u oblongo-lanceoladas, membranosas, de 4-10 cm., acuminadas en el ápice, estrechadas en la base, el pecíolo corto; racimos comúnmente numerosos, delgados, a menudo ramosos o apanojados; flores moradas; pedicelos delgados, de 4-8 mm.; cáliz de 3 mm., segmentos lineal-lanceolados, acuminados; corola de hasta 1 cm.; cápsula de 1.5 cm.—Cuba, recolectada por La Ossa, según Nees; Baham.; Jam., Ant. Men., Panamá; oriunda de la India.

18.—**DICLIPTERA** Jussieu.—Hierbas, tallo alargado, difusas o suberguidas; hojas enteras, comúnmente aovadas, pecioladas; infi. en espiga, cimosa o apanojada; flores 1-varias, subtendidas por un invólucro de 2-4 brácteas, a menudo formando cimas cortas, contraídas; cáliz 5-partido, hialino; corola estrecha, algo ensanchada hacia el ápice, el limbo 2-labiado; estambres 2, las tecas a menudo desiguales, la más larga a veces con espolón en la base; cápsulas aovadas a suborbiculares, las placentas separándose elásticamente de las valvas; semillas 2-4.—Unas 60 esp., de reg. tropicales.

Brácteas exteriores del invólucro subuladas 1. *D. assurgens*.
Brácteas exteriores del invólucro espatuladas 2.—*D. Vahliana*.

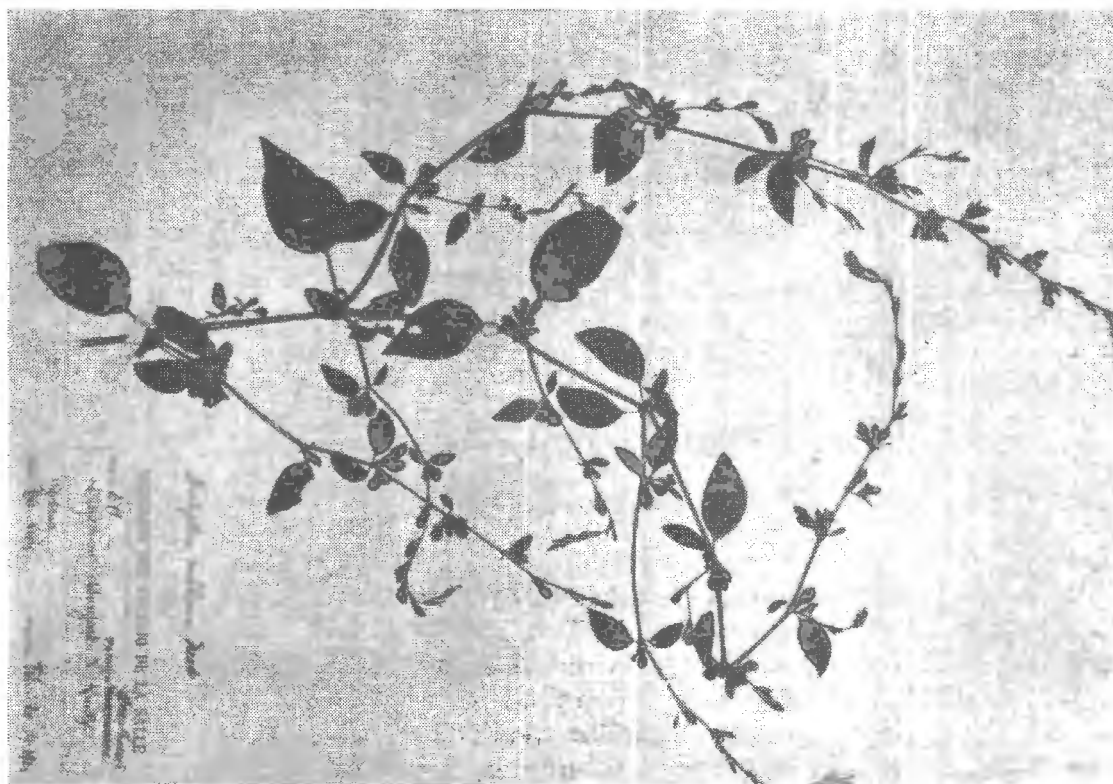


Fig. 223.—Gallitos, *Dicliptera Vahliana*.

1.—*D. assurgens* (L.) Juss. (*Justicia assurgens* L.; *D. sexangularis* Juss.).—Hierba glabra, tallos 6-angulosos, estriados; hojas aovadas a aovado-lanceoladas, de 3-7 cm., acuminadas en el ápice mucronadito, la base obtusa a redondeada, las superiores más pequeñas, pecíolo delgado, corto; espigas axilares, solitarias u opuestas; grupos de flores opuestos o solitarios; brácteas exteriores lanceolado-lineales, subuladas, desiguales, de 3-5 mm., ciliadas; lóbulos del cáliz subulados, de 3-4 mm., ciliados; corola roja, pubérula.—Terr. húmedos: PR.: Jam., alg. Ant., Florida.

2.—*D. Vahlia* Nees (*D. assurgens* aut., no Juss.).—“Gallitos”.—Erguida, a menudo muy ramosa, glabra o algo pubérula, de 3-15 dm.; hojas aovadas a oblongo-lanceoladas, de 4-10 cm., o las superiores más pequeñas, agudas a obtusas en el ápice, obtusas a estrechadas en la base, pecíolo delgado, corto; flores en grupos pequeños; brácteas espatuladas a lineal-espatuladas, de 8-15 mm.; cáliz de unos 4 mm., lóbulos lineal-lanceolados; corola escarlata o roja, de 2-2.5 cm., el tubo encorvado, los labios lanceolados; cápsulas de 5-6 mm.—Terr. yermos: toda Cuba e IP.; Antillas mayores. (Fig. 223).

19.—**ANCISTRANTHUS** Lindau.—Hierbas; hojas enteras, pecioladas; flores en panojas dicasiales, terminales; brácteas pequeñas, en la base del pedicelo; cáliz 5-lobulado, los lóbulos lanceolado-lineales; tubo de la corola algo ensanchado arriba; limbo profundamente 2-labiado, encorvado, labio superior brevemente 2-dentado en el ápice, el inferior 3-lobulado, el lóbulo medio mayor; estambres 2, saliendo de la garganta; anteras 2-loculares, exertas, tecas iguales, obtusas; disco grande, estilo

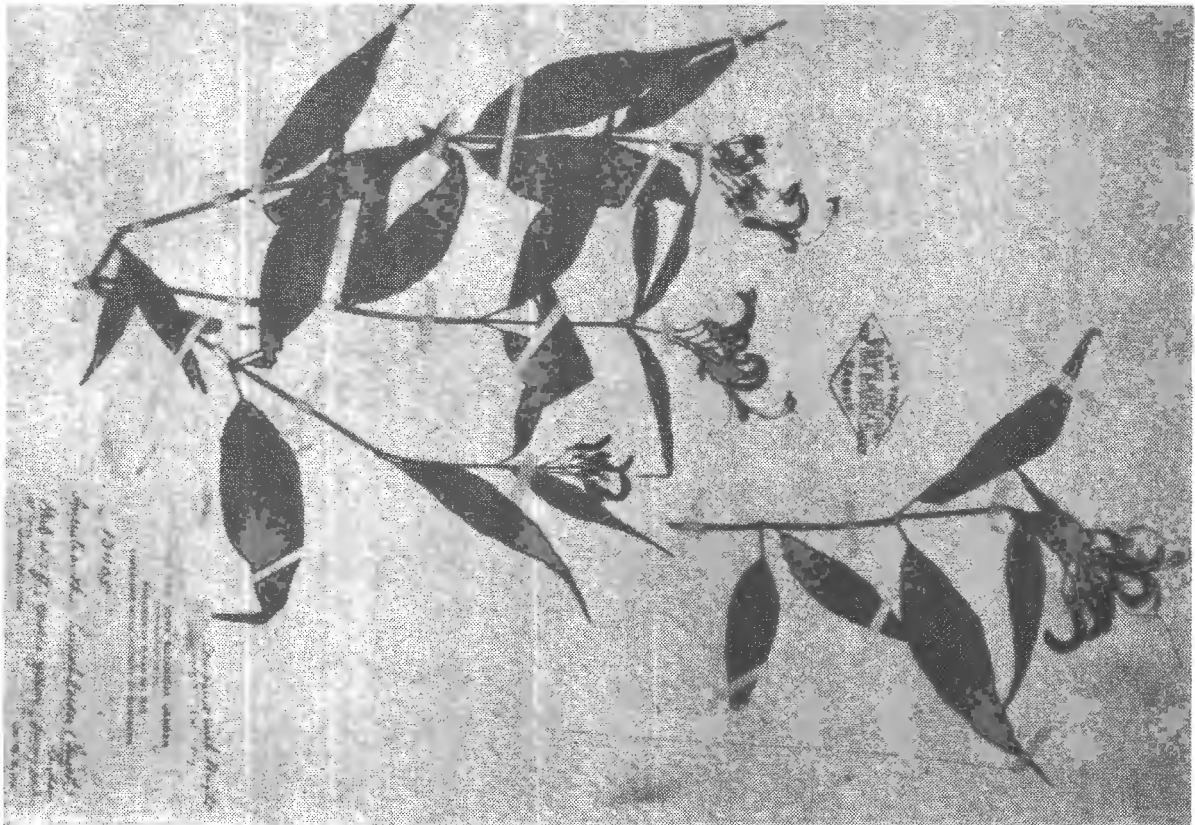


Fig. 224.—*Ancistranthus harpochiloides*.

alargado; óvulos 4; cápsula oblonga, la placenta no separándose de las valvas, 2-4-sperma; semillas aplanadas, orbiculares.—Género monotípico, endémico.

1.—*A. harpochiloides* (Griseb.) Lindau (*Dianthera harpochiloides* Griseb; *Jacobinia harpochiloides* Benth.).—Hierba de tallo lampiño; hojas oblongas, de 5-12 cm., largamente acuminadas en el ápice, la base subredondeada, a veces asimétrica, el nervio medio prominente en el envés, los secundarios laxamente reticulados, glabras; pedicelo corto, brácteas de 2 mm., subuladas; lóbulos del cáliz lanceolados, de 7-9 mm., glabros; corola de 3-4 cm., glabra por fuera, pubescente por dentro en la garganta, el tubo de cerca de 1 cm., el labio superior muy encorvado, de unos 3 cm., el inferior recurvo, de unos 28 mm., 3-lobulado; cápsula elíptico-oblonga, de 2 cm., 4-sperma; semillas rugosas, orbiculares, de 5 mm.—Mogotes: PR.—Endémica. (Fig. 224).

20.—**PACHYSTACHYS** Nees.—Hierbas o arbustos, tallos sub-tetrágonos, articulados; hojas grandes, con cistolitos; infl. en espigas terminales, flores en las axilas de brácteas grandes, herbáceas, imbricadas, opuestas en la base y en verticilos de 3-4 hacia el ápice, agudas o acuminadas; brácteas lineales; cáliz con 5 segmentos iguales o el superior algo más estrecho, corola grande, vistosa, roja o amarilla, el tubo embudado algo encorvado, el limbo 2-labiado, el labio superior 2-lobulado o emarginado, el inferior 3-lobulado; estambres 3, insertos cerca de la base del tubo, anteras exertas, aflechadas, óvulos 2 por celda, estigma subentero; cápsula sentada, truncada, semillas 4, lenticulares.—Unas 7 esp., de S. Amér. tropical.



Fig. 225.—Coral, *Pachystachys coccinea*.

1.—*P. coccinea* (Aubl.) Nees (*Justicia coccinea* Aubl.; *Jacobinia coccinea* Hiern.).—“Coral”.—Planta sufrutescente, tallos lampiños con la edad; hojas de 10-20 cm., elípticas a obovadas, acuminadas, la base aguda u obtusa, a menudo asimétrica, pronto lampiñas, nervios 9-11 pares; espigas alargadas; brácteas de 25-30 mm., agudas o acuminadas; cáliz con tuboacampanado, segmentos iguales, pequeños; corola de 5 cm., roja, labio superior emarginado, filamentos con excrecencia en la base (estaminodio); ovario y estilo lampiños, éste de 4.7 cm.—Escapada del cultivo: Or.; Jam., Ant. Men.; oriunda del N. de S. Amér. (Fig. 225).

21.—**DREJERELLA** Lindau.—Arbustos o hierbas, con cistolitos; hojas opuestas, pecioladas; flores más bien grandes, en espigas terminales bracteadas, las brácteas imbricadas; bracteolas lanceoladas; cáliz 5-lobulado; corola 2-labiada, el labio superior 2-dentado, el inferior 3-lobulado; estambres 2, nacidos en la garganta de la corola, las tecas sub-superpuestas, la inferior con espolón; óvulos mayormente 2 por celda; cápsula cortamente estipitada, mayormente 4-sperma.—Pocas especies, de Amér. tropical.

Corola de 1.4-2 cm.

Brácteas suborbiculares u obovadas, con uña basal 1.—*D. organoides*.

Brácteas aovadas...

Corola de 14 mm., lampiña; estilo de 12 mm. 2.—*D. maestrensis*.

Corola de 18-20 mm., pelosa; estilo de 15 mm. 3.—*D. calcicola*.

Corola de 2.5 cm.

Hojas lampiñas o casi; tallo lampiño, o pubescente sólo en líneas longitudinales.

4.—*D. mirabiloides*.

Hojas densamente pubescentes; tallo pubescente 5.—*D. tomentosula*.

1. *D. organoides* (Nees) Lindau (*Adhatoda organoides* Nees; *Justicia organoides* Griseb.; *Ecbolium organoides* Kuntze).—Rizoma rastrero, tallos erguidos, de hasta 1 m., pubescentes, mayormente pelosos en 2 líneas; hojas aovadas, de 3-6 cm., acuminadas en el ápice, redondeadas en la base, pubescentes; espigas terminales, pubescentes, densifloras; brácteas orbiculares a obovadas, mucronuladas, estipitadas, pubescentes, de 7-8 mm.; lóbulos del cáliz lanceolados, de 3-3.5 mm., pubérulos; corola pubérula por fuera, de 10-15 mm.; cápsula acuminada, de 7 mm., pubérula, 4-sperma.

Maniguas costeras: Or., Cam., LV., Hab., PR., IP.—Endémica.

2.—*D. maestrensis* Urb.—Ramas subcilíndricas, pelosas en la base de los pecíolos, con cistolitos; hojas aovado-lanceoladas a lanceoladas, de 4-7 cm., estrechadas en el ápice, la base aguda, algo decurrente, pelositas en los nervios en ambas caras, membranosas o subcartáceas; infl. terminales de hasta 2 cm.; brácteas romboide-redondeadas, de 8 mm., pelositas en el margen; lóbulos del cáliz lanceolados, acuminados, de 5 mm., margen peloso; corola de 14 mm., algo pelosa arriba por fuera; cápsula de 7 mm., glabra.—Baconao, Or.—Endémica.

3. *D. calcicola* Urb.—Ramas ± tetrágonas, pelositas, con cistolitos; hojas aovado-lanceoladas, de 3-5 cm., acuminadas en el ápice, redondeadas y algo decurrentes en el pecíolo en la base, pelositas en los nervios, cartáceas, enteras; espigas de unos 3-6 cm.; brácteas oval-romboideas, de 8-10 mm., pelosas, ciliadas en el margen; lóbulos del cáliz lineal-lanceolados,

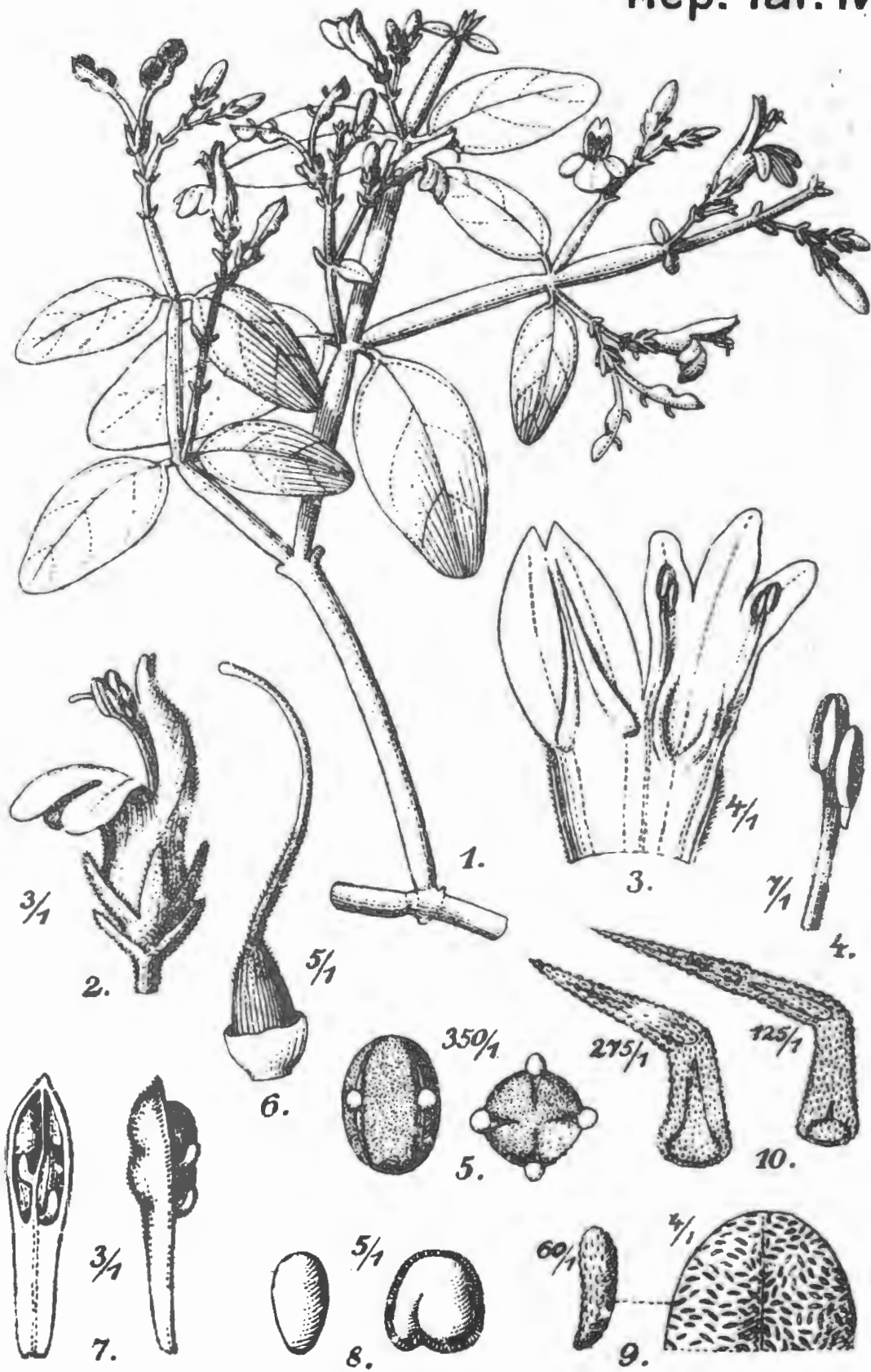


Fig. 226.—*Drejerella calcicola*.

acuminados, setáceos, de 4.5-5 mm., ciliados; corola de 18-20 mm., blanca, pelosa por fuera; cápsula de 6 mm., pelosita.—Maniguas costeras: Or.—Endémica. (Fig. 226).

4.—*D. mirabilioides* (Lam.) Lindau (*Justicia mirabilioides* Lam.). Hierba algo leñosa, erguida, ramosa, de 0.5-1 m., ramas pubescentes en 2 líneas, a menudo contraídas arriba de los nudos; hojas aovadas a aovado-lanceoladas, de 4-12 cm., el ápice acuminado, la base estrechada a obtusa, pelosas o glabrescentes, margen entero u ondulado; espigas más bien densas, de 2-4 cm.; brácteas aovadas, agudas o corto-acuminadas, ciliadas, pelosas o glabrescentes; segmentos del cáliz lanceolados, de 10 mm.; corola morada o rosada, pubérula, de 2.5 cm.; cápsula de 1 cm. — Bosques y maniguas: Or., LV.; Antillas.

5.—*D. tomentosula* Urb.—Arbustillo de unos 60 cm.; ramas tomentulosas; hojas aovado-lanceoladas a lanceoladas, de 2.5-5.5 cm., acuminadas en el ápice, redondeadas en la base, pelositas en ambas caras, cartáceas, enteras; espigas cilíndricas, de hasta 5 cm; brácteas elíptico-lanceoladas, de 10-17 mm., pelositas y ciliadas; lóbulos del cáliz lineal-lanceolados, acuminados, de 6-6.5 mm., pelositos; corola de 25 mm., pelosita, labios de unos 10 mm.; cápsula de 6 mm., pelosita.—Cuabales: Holguín, Or.—Endémica.



Dasytropis fragilis Urb.

22.—**DASYTROPIS** Urban.—Arbustos trepadores; hojas enteras; flores en panojas terminales, pedicelos con 2 bracteolas apicales; flores alborverdosas, cáliz 5-partido, segmentos connados en la base, lanceolado-lineales, iguales; tubo de la corola cilíndrico, recto; limbo 2-labiado, lóbulos 4, el labio anterior 3-lobulado, el posterior entero, emarginado en el ápice; estambres 2, anteriores, insertos en la garganta; anteras 2-loculares, tecas superpuestas, la inferior con espolón; óvulos 2 por celda; estigma algo 2-lobulado; cápsula lanceolado-lineal, estipitada, 4-sperma; semillas lenticulares, glabras.—Género monotípico, endémico.

1.—**D. fragilis** Urb.—Ramitas pelosas, contraídas arriba de los nudos; hojas ovales a aovado-oblongas, de 2.5-4 cm., redondeadas a obtusas en el ápice, la base obtusa o aguda, con cistolitos en ambas caras, glabras, cartáceas; infl. de 2-5 cm.; brácteas lanceolado-lineales, de 1-1.5 mm., obtusitas, pedicelos de 3-5 mm.; sépalos acuminados, agudos, de 4.5-5 mm.; corola de 12 mm., pelosita; cápsulas agudas, de 12-13 mm.; semillas de 1.5 mm.—Sra. de Nipe, Or.—Endémica. (Fig. 227).

23.—**JUSTICIA** L.—Hierbas o arbustos; hojas pecioladas, comúnmente aovadas, enteras; flores en espigas, panojas o solitarias; brácteas pequeñas, o a veces grandes e imbricadas; segmentos del cáliz 4-5, estrechos, casi iguales; corola comúnmente blanca, morada o rosada, a veces morado pálido o blanca, con manchas oscuras, el tubo más largo o más corto que el limbo, la garganta ensanchada, el labio superior 2-lobulado, el inferior 3-lobulado; estambres, 2, tecas 2, + superpuestas, agudas o con espolón; óvulos 2 por celda; cápsula oblonga a obovada; semillas 4 ó menos, lenticulares.—Unas 100 esp. o más, tropicales.

Segmentos del cáliz 4.

Hojas lineales 1. *J. stenophylla*.

Hojas aovadas.

Flores opuestas; brácteas de cada par subtendiendo una flor cada una.

2.—*J. neoglandulosa*.

Flores alternas: sólo una bráctea de cada par subtendiendo una flor.

3.—*J. Rugeliana*.

Segmentos del cáliz 5.

Corola grande, de 2-3.5 cm.

Cápsula lampiña; aplanada; corola lampiña 4.—*J. cubana*.

Cápsula pubérula o pubescente; corola pubescente.

Corola de 2-3 cm., el tubo algo más largo que el limbo; segmentos del cáliz de 7-10 mm. 5.—*J. periplocifolia*.

Corola de 3.5-4 cm., el tubo mucho más largo que el limbo; segmentos del cáliz de 12-13 mm. 6.—*J. Roigii*.

Corola pequeña, de hasta 12 mm.

Hojas todas semejantes entre sí en la misma planta.

Corola de 8-12 mm.

Infl. terminales, corola de 8-10 mm.

Tallos ± glandular-pelosos arriba; hojas acuminadas, de hasta 10 cm.; espigas laxas, las flores algo distantes 7.—*J. pectoralis*.

Tallos hirtulos, no glandulosos; hojas subobtusas en el ápice, de hasta 4-5 cm.; espigas compactas, las flores más apretadas ... 8.—*J. agria*.

Infl. axilares, corola de 11-12 mm. 9.—*J. Sagraeana*.

Corola de 3-6 mm.

Plantas rastreras o ascendentes, mayormente de hasta 10-15 cm.; infl. terminales.

Hojas \pm redondeadas; brácteas pelosas 10.—*J. peploides*.

Hojas aovadas a oblongas, \pm acuminadas; brácteas lampiñas.

11. *J. reptans*.

Plantas erguidas, de hasta 1.5 m.; infl. axilares 12. *J. comata*.

Hojas de forma diversa en la misma planta 13. *J. diversifolia*.

1.—*J. stenophylla* Urb. & Britt.—Hierba sufrutescente, de 1.3 m.; ramas pelositas; hojas lineales, de 1-5.5 cm., obtusas en el ápice, estrechadas en la base, algo pelositas, con cistolitos, el margen \pm recurvo; espigas terminales, pelositas, de hasta 10 cm.; brácteas lanceolado-lineales, de 2.5-3 mm.; lóbulos del cáliz 4, lineales, de 3.5 mm., glandular-pubérulos; corola rosada, de 13 mm.; cápsula de 10 mm., pelosita, 4-sperma.—Pastehillo, Cam.—Endémica.

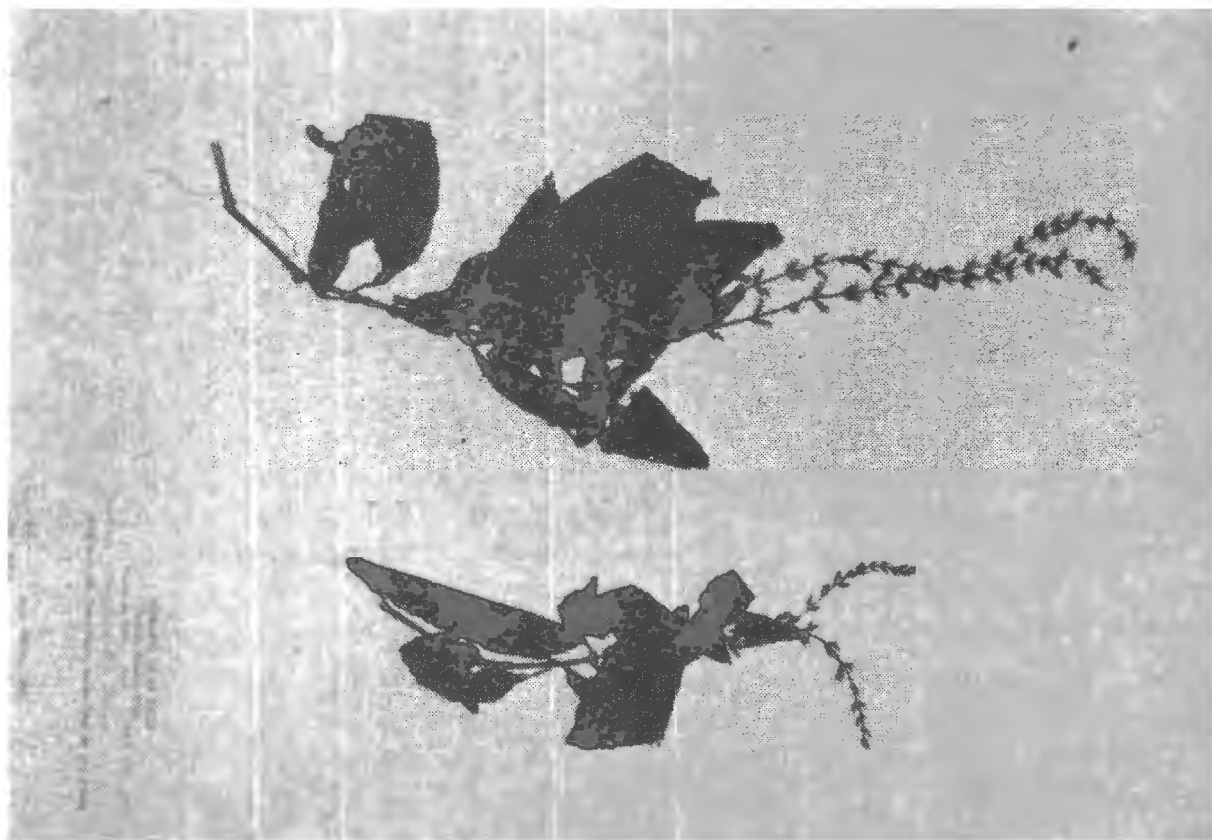


Fig. 228.—*Justicia neoglandulosa*.

2.—*J. neoglandulosa* Maza (*Dianthera glandulosa* Griseb., no *J. glandulosa* Roth.).—Hierba erguida de unos 20-30 cm., algo pelosa abajo, glandular-pubescente arriba; hojas aovadas a aovado-oblongas, de 4-8 cm., aguditas a obtusas en el ápice, la base redondeada a estrechada, pelosas a glabrescentes en el haz, el envés hispídulo; espigas glandulosas, paucifloras, en panojas terminales; brácteas lanceoladas, de 3-4 mm.; lóbulos del cáliz 4, lanceolado-lineales, de 2-3 mm.; corola blanca, de 8-10 mm., lampiña; cápsula elíptico-oblonga, pubescente, de 1 cm., semillas rugosas.—Bosques húmedos: LV., PR.—Endémica. (Fig. 228).

3.—*J. Rugeliana* (Griseb.) Lindau (*Dianthera Rugeliana* Griseb.). - Hierba difusa de hasta 40 cm., pelosita o glabrescente; hojas aovadas a aovado-oblongas, de 1.5-4 cm., obtusas a redondeadas en el ápice, cuneado-estrechadas en la base, a veces pelositas en el envés; espigas terminales y axilares, ramosas o simples, de hasta 10 cm., glandular-pubérulas; brácteas lineales, de 2-3 mm.; lóbulos del cáliz 4, lineal-acuminados, de 5-6 mm.; corola blanca, de 6.5 mm., lampiña; cápsula oblonga, pubescente, de 1 cm.; semillas espinoso-pelosas.—Bosques y rocas: Or., LV., Mat., Hab., PR., IP.—Endémica.

4.—*J. cubana* Alain.—(*Dianthera ovata* Wr., no Walt.; *J. ovata* Lindau, en parte, no Dietr.).—Ramas glabras o casi; hojas estrechamente oblongas, lanceoladas u oblanceoladas, de 4.5-7.5 cm., obtusamente acuminadas en el ápice, agudas en la base, glabras, el margen entero u ondulado; espigas axilares, de hasta 12 cm., lampiñas; brácteas de 1-1.5 mm., acuminadas; lóbulos del cáliz de 7-8.5 mm., lineales; corola de 1.8-1.9 cm., glabra; cápsula oblongo-elíptica, estrechada en la base, de 1.8 cm.; semillas orbiculares, margen espinoso-ciliado.—Lagunas: PR.—Endémica.

5. *J. periplocifolia* Jacq. (*J. vulgaris* Bert.; *Adhatoda reflexiflora* Nees).—Arbustillo delgado de hasta 1.5 m., glabro o pubérulo arriba; hojas lineales a lanceoladas o aovadas, membranosas, glabras, de 5-12 cm., acumuladas en el ápice, la base estrechada; flores en espigas terminales, o a veces solitarias axilares; brácteas lineal-lanceoladas, pubescentes, de 6-10 mm.; segm. del cáliz lineal-lanceolados, pubérulos, de 7-10 mm.; corola pelosa, morada, de 2-3 cm.; cápsula comprimida, de 1 cm., pubérula.—Potreros: Guantánamo, Or.; Ant., Méx., Venezuela.

6.—*J. Roigii* Britt. ex Alain.—Tallos y ramas pubescentes con pelos aplicados; hojas aovadas o elíptico-aovadas, de 3-8 cm., acuminadas en el ápice, redondeadas o aguditas en la base, pubescentes en los nervios a lampiñas; espigas de 3-6 cm., pubescentes; brácteas lineal-oblongas, agudas, de 7-8 mm.; lóbulos del cáliz lineal-lanceolados, de 12-13 mm., largo-acuminados; corola de 3.5-4 cm., los lóbulos oblongos, de 1 cm.; cápsula elíptica, de 12 mm., pubescente.—Rocas calcáreas: PR.—Endémica.

7.—*J. pectoralis* Jacq. (*Dianthera pectoralis* Gmlin.; *Rhytiglossa pectoralis* Nees; *Stethoma pectoralis* Raf.).—"Carpintero", "Té criollo", "Tila".—Tallo pelosito en líneas, pubérulo arriba, erguido, decumbente o ascendente, de 2-6 dm.; hojas lanceoladas a aovado-lanceoladas, de 3-10 cm., glabras, acuminadas, la base estrechada u obtusa; infl. terminal; panoja ramosa o simple, las flores distantes; brácteas y bracteolas setáceas; segmentos del cáliz subulados, de 2 mm.; corola rosada, pubérula, de 8-10 mm.; cápsula glabra, de 1 cm.—Lugares herbosos: Or., LV.; Ant., Amér. trop. continental.

Empleada como pectoral, sedante nervioso y resolutivo.

8.—*J. agria* Alain & Leonard.—Hierba acumbente; ramas sub-cuadrangulares, hírtulas; hojas lanceoladas, de hasta 4-5 cm., subobtusas en el ápice, la base estrechada, enteras u onduladas, el margen recurvo, lampiñas o algo hírtulas; espigas terminales, de hasta 38 mm., formando panoja hojosa; flores subsentadas; brácteas y bracteolas triangulares, de 1.5 mm., agudas; cáliz de 3 mm., lampiño; segmentos triangulares, agudos; corola de 8 mm., ± hírtula; cápsula obovoide, aguda en el ápice, glabra, de 8 mm.—Ensenada de la Mora, Or.—Endémica.

9.—*J. Sagraeana* (A. Rich.) Alain (*Rhytiglossa Sagraeana* A. Rich.; *Dianthera Sagraeana* Griseb.; *D. obtusifolia hirsuta* Griseb.; *Centrilla Sagraeana* Lindau).—Tallos pubescentes, con cistolitos; hojas aovadas, de 2-6 cm., acuminadas en el ápice obtuso, subredondeadas a algo estrechadas en la base, pubérulas a glabras; espigas axilares, pedunculadas, paucifloras, el raquis pubérulo; brácteas subuladas, de 2 mm., pubérulas; lóbulos del cáliz de 6 mm., pelosos; corola pubérula por fuera, de 11-12 mm.; cápsula de 12 mm., aguda, pubérula, 4-sperma.—Mont.: Or., LV.—Endémica.

10.—*J. peploides* (Griseb.) Lindau (*Dianthera peploides* Griseb.).—Hierbita de hasta 15 cm., rastrera o ascendente, tallos glabros, filiformes, con cistolitos; hojas aovadas a suborbiculares, de 5-10 mm., obtusas a redondeadas en el ápice, redondeadas en la base, lampiñas; espigas terminales, de 2-5 flores; brácteas pelosas, subuladas, de 1.5 mm.; lóbulos del cáliz subulados, de 2.5 mm., pelosos; corola pelosa por fuera, de 5-6 mm.; cápsula pelosa, de 4-5 mm., aguda. Lugares húmedos: Or., LV.—Endémica.

11. *J. reptans* Sw. (*Rhytiglossa reptans* Nees; *Dianthera reptans* Griseb.).—Hierba de hasta 20 cm., tallo rastrero o ascendente, glabra, con cistolitos; hojas aovadas u oblongas, acuminadas a obtusas en el ápice, mayormente estrechadas en la base, de hasta 3 cm., glabras; espigas terminales, de hasta 6 cm., los pedúnculos a veces pubérulos; brácteas subuladas, de 1-1.5 mm., glabras; lóbulos del cáliz glabros, de 1.5-2 mm.; corola glabra, de 6 mm.; cápsula de 5 mm., pelosita a glabra, 4-sperma.

Lugares húmedos: Or., Cam., LV., Hab., PR., IP.; Esp., Jamaica.

12.—*J. comata* (L.) Lam. (*Dianthera comata* L.; *Rhytiglossa havanensis* Nees; *Leptostachya comata* Nees; *Stethoma comata* Britt.).—Lampiña o casi; tallo débil, ascendente o suberguido, ramoso, de 2-6 dm.; hojas lanceoladas a oblongas o aovado-oblongas, de 3-15 cm., acuminadas a agudas en el ápice, la base estrechada a redondeada; infl. axilares, apanojadas, ramas de 2-7 cm., umbeladas o en panojas terminales; brácteas pequeñas; segm. del cáliz lanceolados, de 1.5-2 cm.; corola blanca o moradita, de 3-4 mm.; cápsula estipitada, glabra, de 4-5 mm.—Lugares húmedos: toda Cuba; Ant., Amér. trop. continental.

13.—*J. diversifolia* Jennings.—Herbácea, algo hispídula, tallos de hasta 20 cm., rastreros o ascendentes; hojas inferiores obovadas u oblongas, obtusas, estrechadas en la base, las superiores lineales, de 2-4 cm., algo obtusas; espigas terminales, simples o poco ramosas, paucifloras; brácteas subuladas, de 1-2 mm., hispíduladas; lóbulos del cáliz lanceolado-subulados, pelosos, de 1.5 mm.; corola de 5 mm., blanca con manchas moradas.—Arroyos: IP.—Endémica.

Familia 15. — MYOPORACEAE.

Arbustos o árboles, a menudo con pelos estrellados o plumosos; hojas alternas o raras veces opuestas, simples, enteras, estipuladas; inflorescencias en cimas fasciculadas o las flores solitarias axilares; flores hermafroditas, zigomorfas o raras veces actinomorfas, el cáliz 5-lobulado, persistente, la corola comúnmente 5-lobulada, imbricada, a veces 2-labiada; estambres epipétalos, alternos con los lóbulos de la corola, 4 y didíamos (el 5to. a veces representado por un estaminodio, o raras veces tantos como lóbulos de la corola, las anteras 2-loculares, las tecas a menudo divergentes y confluentes en el ápice, de dehiscencia longitudinal; pistilo 1, el ovario

súpero, 2-locular o las celdas 3-10 por falsos tabiques; carpelos 2, óvulos superpuestos en pares y 2-8 en cada celda, péndulos, anátropos, el estilo uno y simple, estigma 1; fruto en baya o drupa; semillas con endospermo escaso o nulo.—5 géneros y unas 110 esp., mayormente del Viejo Mundo.

1.—**BONTIA** L.—Arbustos glabros; hojas alternas, enteras; flores solitarias a pocas en las axilas super.; brácteas nulas; cáliz 5-partido, segmentos libres desde la base, acuminados, imbricados; tubo de la corola recto, cilíndrico; limbo 2-labiado, el labio posterior erguido, cóncavo, 2-fido en el ápice, el anterior recurvo 3-fido en el ápice, el lóbulo medio densamente barbado por dentro; estambres 4, didínamos, nacidos cerca de la base de la corola, los anteriores más largos, los filamentos algo engrosados, y vellosos en la base; tecas subparalelas, confluentes en el ápice; ovario carnoso, 2-locular; óvulos 4 por celda; drupa ovoide, indehisciente, el exocarpio grueso, carnoso, el endocarpio duro; semillas pequeñas, ovoides.—Género monotípico, de la India.



Fig. 229.—Olivo bastardo, *Bontia daphnoides*.

1.—**B. daphnoides** L.—“Olivo bastardo”, “Aceituna americana”.—Arbustos o arbolitos, de hasta 9 m., glabros o casi, ramas delgadas; hojas oblongo-lanceoladas, de 6-10 cm., acuminadas en el ápice, estrechadas en la base, el nervio medio prominente, los laterales poco visibles, el pecíolo de 1-2 cm.; pedúnculos delgados, de 1-3 cm.; segmentos del cáliz anchamente aovados, subulados, de unos 3 mm., ciliolados, corola de unos 2 cm.; amarilla con manchas moradas, o el labio morado por dentro; drupa aguda, amarilla, de 1-1.5 cm.—Manglares: LV., Hab., PR.; Ant., N. de S. América; oriunda de la India. (Fig. 229).

Cultivada como ornamental y escapada del cultivo.

Orden VIII. — PLANTAGINALES.

Sólo una familia:

Familia 1. — PLANTAGINACEAE.

Hierbas, con hojas basales o en las especies caulescentes, opuestas o alternas; flores pequeñas, hermafroditas, polígamas o monoicas, bracteoladas, en espigas o cabezuelas, o raras veces solitarias; cáliz 4-partido, ínfero, persistente, los segmentos imbricados; corola hipogina, escariosa o membranosa, mayormente marcescente, 4-lobulada; estambres 4 ó 2 (-1), insertos en el tubo o la garganta de la corola; filamentos filiformes, exertos o inclusos; anteras 2-loculares, las tecas de dehiscencia longitudinal; ovario sentado, súpero, 1-2-locular, o falsamente 3-4-locular; estilo filiforme, simple, mayormente con estigma longitudinal, óvulos 1-varios por celda, peltados, anfitropos; fruto en pixidio, circumcísil en o abajo de la mitad, o en nuececilla indehiscente; semillas 1-varias en cada celda del fruto, endospermo carnoso; cotiledones estrechos.—3 géneros y unas 230 esp., cosmopolitas.

1.—**PLANTAGO** L.—Hierbas caulescentes o acaules, con hojas opuestas, alternas o basales; flores en espigas o cabezuelas axilares o terminales, verdosas o moradas (a veces solitarias); segmentos del cáliz iguales, ó 2 mayores; corola asalvillada, el tubo cilíndrico, o contraído en la garganta, el limbo extendido o reflejo en el fruto, 4-lobulado ó 4-partido; estambres 4, ó 2; ovario 2-locular, o falsamente 3-4-locular; óvulos 1-varios por celda; fruto en pixidio membranoso, mayormente 2-locular; semillas varias, a veces cóncavas en el lado interno.—Más de 200 esp., de amplia distribución.

Hojas oblongo-lanceoladas a lanceoladas; semillas cóncavas en la cara interna.

1.—*P. lanceolata*.

Hojas aovadas a elípticas u ovals; semillas no cóncavas en la cara interna.

Pixidio estrechamente elipsoide, de 3-6 mm., circumcísil muy abajo de la mitad; brácteas estrechamente triangular-lanceoladas, estrechándose regularmente desde la base hasta el ápice; sépalos aovado-oblongos, agudos.

2.—*P. Rugelii*.

Pixidio anchamente elipsoide, de 2-4 mm., circumcísil cerca de la mitad; brácteas anchamente aovadas; sépalos aovados, obtusos 3. *P. major*.

1.—**P. lanceolata** L.—Hierba perenne o bienal, pubescente; rizoma corto con grupos de pelos pardos en las bases de las hojas; hojas estrechamente oblongo-lanceoladas, de hasta 30 cm., incluyendo el pecíolo, enteras, agudas o acuminadas, gradualmente estrechadas en el pecíolo, con 3-5 nervios longit.; escapos delgados, a veces de hasta 75 cm., espigas densas, ovoides a cilíndricas, de 1-10 cm.; flores hermafroditas; sépalos aovados, de margen escarioso, los infer. a menudo unidos; corola glabra; filamentos blancos; pixidios oblongos, muy obtusos, 2-spermos, circumcísiles cerca de la mitad.—Lugares yermos: Or., Hab., PR.; oriunda del Viejo Mundo y espontánea en N. Amér. cont. y Ant. Mayores.

2.—**P. Rugelii** Dcne.—Hojas anchamente elípticas a ovals, de 5-20 cm., 10-15 de ancho, 5-7-nervias, obtusas a redondeadas en el ápice, estre-

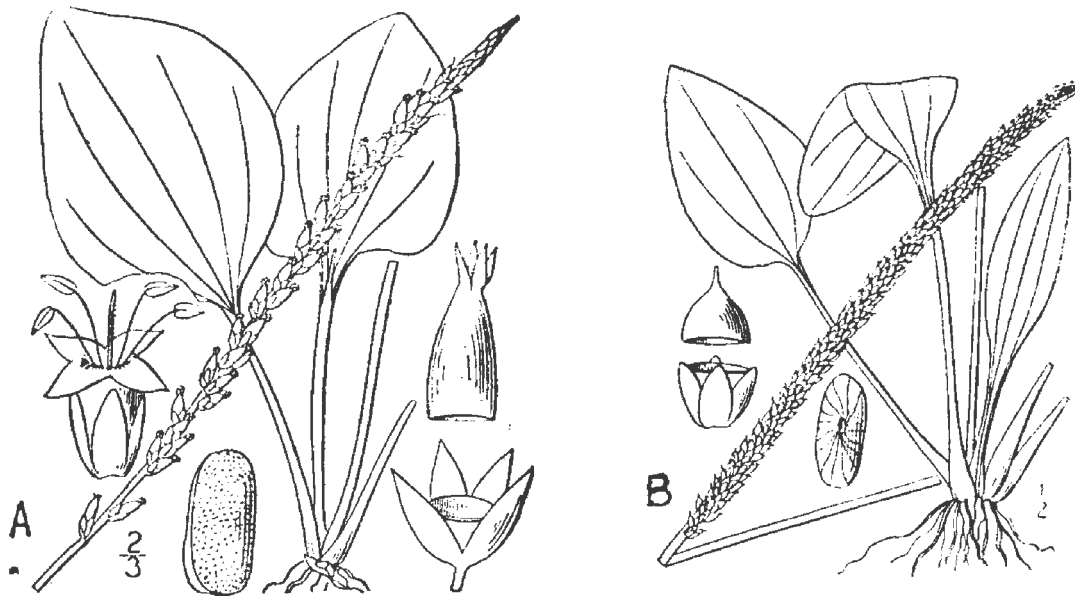


Fig. 230.—A. Llantén, *Plantago major*. B. *Plantago Rugelii*.

chadas en la base; pecíolo marginado, comúnmente glabro y morado en la base; espigas de hasta 30 cm., algo laxas, el eje a menudo visible; pedicelos de cerca de 0.5 mm.; brácteas estrechamente triangular-lanceoladas, mitad a $\frac{3}{4}$ del largo del cáliz, regularmente estrechadas desde la base hasta el ápice, aquilladas; sépalos aovados u oblongos, agudos, de 2-2.5 mm., la quilla ancha, aguda, lóbulos de la corola de menos de 1 mm., reflejos; cápsula estrechamente elipsoide a ovoide, de 4-6 mm., dehiscente muy abajo de la mitad; semillas 4-10, negras, angulosas.—Terr. yermos: Hab.; EE. UU. del Este y del Centro, Canadá. (Fig. 230 B).

3.—*P. mayor* L.—“Llantén”.—Planta perenne, lampiña o pubescente; rizoma corto, grueso, erguido; hojas mayormente aovadas, enteras o algo dentadas, de 2.5-25 cm., 3-11-nervias; escapos de 5-90 cm.; espigas lineal-cilíndricas, comúnmente densas, de 5-25 cm., flores sentadas; brácteas más cortas que los sépalos, anchamente aovadas o elípticas, con márgenes escariosos y quilla redondeada; sépalos aovados, obtusos, la quilla redondeada tan ancha como los márgenes escariosos; cápsula elipsoide, de 2-4 mm., circumcísil cerca de la mitad; semillas varias, comúnmente 10 ó más, de 1 mm.—Terr. yermos y cult.: Or., Cam., LV., Hab., PR.; Ant., Amér. cont.; oriunda del Viejo Mundo. (Fig. 230 A).

El cocimiento de las hojas se emplea en gargarismos contra las aftas bucales y las afecciones de la garganta.

SUMARIO DE ESTE VOLUMEN

	<i>Gen.</i>	<i>Esp.</i>		<i>Gen.</i>	<i>Esp.</i>
MYRTALES (Cont.)			GENTIANALES		
102. Melastomataceae	19	185	118. Oleaceae	5	15
103. Onagraceae	4	20	119. Loganiaceae	5	8
104. Haloragaceae	2	6	120. Gentianaceae	11	24
			121. Apocynaceae	23	52
UMBELLALES			122. Asclepiadaceae	11	58
105. Araliaceae	3	5	POLEMONIALES		
106. Umbelliferae	12	20	123. Convolvulaceae	11	97
107. Cornaceae	1		124. Hydrophyllaceae	3	5
			125. Boraginaceae	6	88
SYMPETALAE			126. Verbenaceae	22	112
ERICALES			127. Labiatae	14	56
108. Clethraceae	1	1	128. Solanaceae	20	93
109. Ericaceae	6	36	129. Scrophulariaceae	21	53
			130. Bignoniaceae	17	86
PRIMULALES			131. Pedaliaceae	1	
110. Myrsinaceae	5	16	132. Martyniaceae	2	2
111. Theophrastaceae	2	17	133. Orobanchaceae	1	1
112. Primulaceae	2	3	134. Gesneriaceae	7	46
			135. Lentibulariaceae	3	24
PLUMBAGINALES			136. Acanthaceae	23	69
113. Plumbaginaceae		2	137. Myoporaceae		
EBENALES			PLANTAGINALES		
114. Sapotaceae	7	31	138. Plantaginaceae		3
115. Ebenaceae		8			
116. Symplocaceae		7	Ordenes	8	
117. Styracaceae			Familias	37	
			Géneros	276	
			Especies	1,253	

BIBLIOGRAFIA

(Además de la citada en los volúmenes anteriores)

- ACUÑA, J. & ROIG, J. T.—Eriacaceae cubanae novae. *Contr. Ocas. Mus. La Salle* 14: 1-14. 1955.
- ALAIN, Hno.—Novedades de la Flora de Cuba, V. *Contr. Ocas. Mus. Hist. Nat. La Salle* 14: 1-14. 1955.
 —Novedades en la Flora cubana. VI *Mem. Soc. Cub. Hist. Nat.* XXII: 113-123. 1955.
 —Novedades en la Flora cubana. VII *Contr. Ocas. Mus. Hist. Nat. La Salle* 15: 6-23. 1956.
 —Novedades en la Flora cubana. VIII. *Rev. Soc. Cub. Bot.* XIII: 7-9. 1956.
 —Novedades en la Flora cubana. IX. *Rev. Cub. Bot.* XIII: 59-61. 1956.
- AMSHOFF, J. J. H.—Notes on some South American Solanaceae *Mem. Soc. Cub. Hist. Nat.* 22: 419-425. 1954.
 Notes on some South American Solanaceae, *Acta Bot. Neerl.* 3: 417-420. 1954.
 —Notes on some Cuban Solanaceae, *Contr. Ocas. Mus. Hist. Nat. La Salle* 15: 5-6. 1956.
 —A new Cuban Solanum. *Rev. Soc. Cub. Bot.* XIII: 8. 1956.
- BAEHNI, C.—Mémoire sur les Sapotacées.—I. Systeme de classification, *Candollea* 7: 393-508. 1938.
- BAKER, R.E.D.—Labiatae. *Flora of Trinidad & Tobago* II: 421-435, 1955.
 Scrophulariaceae. id. II: 274-287, 1955.
- BAKER, R.E.D. & SIMMONDS, N. W.—Solanaceae. *Flora of Trinidad and Tobago* 2(4): 241-272, 1953.
- BARNHART, John H.—Segregation of genera in Lentibulariaceae. *Mem. N. Y. Bot. Gard.* 6: 39-64. 1916.
- BE THAM, GEORGE.—Labiatarum Genera et Species, lxxviii + 783 págs. Londres. 1836.
- BITTER, G. Die Gattung Lycianthes. *Abh. Nat. Ver. Bremen* XXIV: 292-520. 1919-1920.
- BRAND, A.—Hydrophyllaceae. *Das Pflanzenreich*, IV. 251: 1-210. 1913.
 —Symplocaceae. *Das Pflanzenreich*, IV. 242: 1-100. 1901.
- BREMEKAMP, C.E.B.—Acanthaceae. *Flora of Surinam* IV (2): 166-252. 1938.
- BRITTON, N. L.—Clethraceae. *N. Amér. Flora* 29: 1-9. 1914.
- CAMP, W. H. & MONACHINO, J.—Caribbean Studies.—I. Two new *Linocieras* and a review of the Antillean species. *Lloydia* 2: 219-224. 1939.
- COGNIAUX, A.—Melastomaceae. A. DeCandolle, *Monographiae Phanerogamarum*. pp. 1-1256. París. 1841.
- CRONQUIST, Arthur.—Studies in the Sapotaceae.—I. The North American Species of *Chrysophyllum*. *Bull. Torrey Club* 72: 191-204. 1945. — II. Survey of North American Genera. *Lloydia* 9: 241-292. 1946.—III. *Dipholis* and *Bumelia*. *Journ. Arnold Arb.* 26: 435-471. 1945. — IV. The North American species of *Manilkara*. *Bull. Torrey Club* 72: 550-562. 1945. — VI. Miscellaneous notes. *Bull. Torrey Club* 73: 465-471. 1946.
- ENGLER, A.—Beiträge zur Kenntnis der Sapotaceae. *Bot. Jahrb.* 12: 496-525. 1890.

- EPLING, C.—The genus *Hyptis* in North America. Fedde, Rep. XXXIV: 73-110. 1933.
 —Apuntes sobre el género *Scutellaria* de la América tropical y subtropical. Lilloa IV: 229-275. 1939.
 —A Revision of *Salvia*, subgenus *Calosphaea*. Fedde, Rep. Sp. Nov. Beih. 110: 1-160. 1938; 112: 161-380. 1939.
 —The Labiatae of the Yucatan Peninsula. Carn. Inst. Wash. Publ. 522: 225-245. 1940.
 —Revisión del Género *Hyptis* (Labiatae). Rev. Mus. La Plata, Secc. Bot. VII: 153-497. 1949.
- EWAN, Joseph.—A Revision of *Macrocarpaea*, a Neotropical Genus of shrubby Gentians. Contr. U. S. Nat. Herb. 29 (5): 209-249. 1948.
- GILLY, C. L.—Studies in the Sapotaceae.—I. A new genus from eastern Cuba and a new species from Haiti. Trop. Woods. 71: 3-6. 1942.
 —II. The *Sapodilla-nispero* complex. Trop. Woods 73:1-22. 1943.
 —III. A new species of *Manilkara* from Cuba. Trop. Woods 74: 15-17. 1943.
- GOODSPEED, T. H.—The Genus *Nicotiana*, xxi + 536 pp. Waltham. 1954.
- GRENZEBACH, Myrle.—A Revision of the Genus *Bouchea*. Ann. Mo. Bot. Gard. 13: 71-100. 1926.
- HARMS, H.—Über die Gattung *Megalopanax* Ekman. Notizbl. Bot. Gart. u. Mus. Berlin-Dahlem IX: 121-124. 1924.
- HIERN, A.—A monograph of the Ebenaceae. Trans. Cambridge Phil. Soc. 12: 27-300. 1873.
- HITCHCOCK, C. Leo.—A taxonomic study of the genus *Lythrum*, I. Amer. Journ. Bot. 20: 415-430. 1933. — II. id. 20: 518-534. 1933.
 —A Monographic Study of the Genus *Lycium* of the Western Hemisphere. Ann. Mo. Bot. Gard. 19: 179-374. 1932.
- HOLM, Richard W.—The American Species of *Sarcostemma* R. Br. (Asclepiadaceae). Ann. Mo. Bot. Gard. 37: 477-560. 1950.
- HOUSE, H. D. The nomenclature of *Calonyction Bona-nox*. Bull. Torrey Club 31: 589-592. 1904.
 —A new species of *Dichondra*. *Muhlenbergia* 1: 130-131. 1906.
 —Studies in American Convolvulaceae. I. Bull. Torrey Club 33: 313-318. 1906. II. Bull. Torrey Club 33: 495-503. 1906. IV. The Genus *Exogonium*. Bull. Torrey Club 35: 89-90. 1908. V. *Quamoclit*. Bull. Torrey Club 36: 595-603. 1909.
 —The North American species of the genus *Ipomoea*. Ann. New York Acad. Sci. 18: 181-263. 1908.
 —The Bahamian species of *Evolvulus*. Bull. Torrey Club 35: 89-90. 1908.
 —Notes on Convolvulaceae, *Muhlenbergia* 5: 65-72. 1909.
- JAMES, Charles W.—A Revision of *Rhexia* (Melastomataceae). Brittonia 8: 201-230. 1956.
- JOHNSTON, I. M.—Studies in the Boraginaceae. VII. The South American Species of *Heliotropium*. Contr. Gray Herb. LXXXI: 3-73. 1928. — X. The Boraginaceae of Northeastern South America. Journ. Arn. Arbor. 16: 1-67. 1935.—XVII. *Cordia* sect. *Varronia* in Mexico & C. America. Journ. Arn. Arbor. 30: 85-110. 1949. XV. Notes on some American and Central American species of *Cordia*. Journ. Arn. Arbor. 21: 336-355. 1940. — XVIII. Boraginaceae of Southern West Indies. Journ. Arn. Arbor. 30: 111-138. 1949.
 —Boraginaceae. Flora of Trinidad & Tobago. II: 189-209. 1953.
 —Boraginaceae. Flora of Surinam IV: 306-333. 1936.
- KNOBLAUCH, E.—Revision der Oleaceengattung *Haenianthus*. Fedde, Repert. Spec. Nov. 34: 139-142. 1934.
- KOBUSKI, Clarence E.—Revision of the Genus *Priva*. Ann. Mo. Bot. Gard. 13: 1-34. 1926.
 —A new Genus of the Acanthaceae. Ann. Mo. Bot. Gard. 15: 1-8. *pl. 1, 2*. 1928.

- KOSTERMA S, A.—Labiatae. Flora of Surinam. IV (1):. 334-353, 1936.
- KRUKOFF, B. A. & MONACHINO, J.—The American Species of *Strychnos*. *Brittonia* 4: 248-322. 1942.
- LEMEE, Albert.—Flore de la Guayane francaise. III. xx + 655 p. 1953.
- LEONARD, E. C.—New Species of *Elytraria* from the West Indies and Peru. *Journ. Wash. Acad. Sci.* 28: 308-313. 1938.
—The Acanthaceae of the Yucatan Peninsula. *Carn. Inst. Wash. Publ.* 461: 191-238. 1936.
The Acanthaceae of Colombia, I. *Contr. U. S. Nat. Herb.* 31: 1-118. 1951.
II.—*Contr. U. S. Nat. Herb.* 31: 119-322. 1953.
—Acanthaceae. Flora of Trinidad & Tobago. II: 357-379. 1954.
- LINGLSHEIM, A.—Oleaceae: Oleoideae. *Das Pflanzenreich* 72 (IV. 243): 1-125. 1920.
- LITTLE, Elbert L.—Notes on *Fraxinus* (Ash) in the United States. *Journ. Wash. Acad. Sci.* 42: 369-380 1952.
—The name of the wild Dilly in Florida. *Rhodora* 49: 289-293. 1944.
- McCLINTOCK, E. & EPLING, C.—A Revision of *Teucrium* in the New World, with observations on its variation, geographical distribution and history. *Brittonia* 5: 491-510. 1946.
- MARIE-VICTORIN, F.—*Sabbatia Alainii*, une *Gentianacée* nouvelle. *Contr. Inst. Bot. Univ. Montreal*, 63: 73-74. 1948.
— & LEON, F.—Itinéraires Botaniques dans l'île de Cuba, Troisième Série. *Cont. Inst. Bot. Univ. Montreal* 68, 228 pp., 1956.
- MARKGRAF, F. R. Die amerikanischen *Tabernaemontanoideen*. *Notzbl. Bot. Gart. & Mus. Berlin-Dahlem XVI*: 151-184. 1938.
—Apocynaceae. Flora of Surinam IV (1): 1-65. 1932; 443-467. 1937.
- MATHIAS, Milred E. & CONSTANCE, Lincoln.—A Synopsis of the North American Species of *Eryngium* *Amer. Midl. Nat.* 25: 361-387. 1941.
—Umbelliferae. *N. Amer. Flora* 28B: 43-295. 1944.
- MEZ, C.—Myrsinaceae. *Das Pflanzenreich* IV. 236: 1-437. 1902.
—Theophrastaceae. *Das Pflanzenreich* IV. 236a: 1-48, 1903.
- MILLSPAUGH, C. F.—*Praenuntiae bahamenses*. I. *Field Mus. Bot.* 2: 137-184. 1906.
- MOLDENKE, H. N.—Novitates in *Aegiphila* et *Callicarpa* *Verbenacearum* generibus, ex America tropica. *Fedde, Rep.* XXXIII: 113-143. 1933.
—Tropical American Plants. I. *Phytologia* I: 5-18. 1933.
—Nomenclatorial Notes. *Bull. Torrey Club.* 60: 55-60. 1932.
—A Monograph of the genus *Cornutia*. *Fedde, Rep.* XL: 153-205. 1936.
—A Monograph of the genus *Callicarpa* as it occurs in America and in cultivation. *Fedde Rep.* XXXIX: 288-317. 1936; XL: 38-131. 1936.
—A Monograph of the genus *Petitia*. *Fedde, Rep.* XLII: 229-251. 1937.
—A Monograph of the genus *Priva*. *Fedde, Rep.* XLI: 1-76. 1936.
—A Monograph of the genus *Petrea*. *Fedde, Rep.* XLIII: 1-48; 161-221. 1938.
—The Verbenaceae and Avicenniaceae of Trinidad and Tobago. *Lilloa* IV: 283-366. 1939.
—Verbenaceae-Avicenniaceae. Flora of Suriname, IV: 257-325. 1940.
—The Eriocaulaceae, Verbenaceae and Avicenniaceae of the Yucatan Peninsula. *Carn. Inst. Wash. Publ.* 522: 137-223. 1940.
—Novelties among the American Verbenaceae. *Phytologia* I: 453-480. 1940.
—Plant Novelties. *Phytologia* 2: 50-57. 1941.
—The recorded common and vernacular names of Verbenaceae and Avicenniaceae arranged according to genera and species. *Phytologia* 2: 89-123. 1944 *Suppl. 1 An Inst. Biol. México XX*: 113-127. 1949.
—An alphabetic list of invalid and incorrect names proposed in the Verbenaceae and Avicenniaceae. 59 págs. New York. 1942. — *Suppl. 1*, 30 págs., 1947.
—Nomenclatorial Notes. III. *Phytologia* 2: 129-151. 1946.

- Additional notes on *Aegiphila* I. *Phytologia* I: 182-208. 1937. — II. *Phytologia* 1: 222-240. 1937. — IV. *Phytologia* 1: 289-304. 1938. — VI. *Phytologia* 1: 372-400. 1940. — VIII: *Phytologia* 2: 387-400. 1948.
- The known geographic distribution of the members of the Verbenaceae, Avicenniaceae, Stilbaceae, Symphoremaceae and Eriocaulaceae, págs. 1-215. New York. 1949. — Suppl. 1. *Phytologia* 3: 283-296. 1950. — Suppl. 3. *Phytologia* 3: 304-307. 1950. — Suppl. 4 *Phytologia* 3: 374-382. 1950. — Suppl. 5. *Phytologia* 3: 448-468. 1951. — Suppl. 6. *Phytologia* 4: 184-200. 1953. — Suppl. 7. *Phytologia* 3: 484-487. 1951. — Suppl. 8, *Phytologia* 4: 65-88. 1952. — Suppl. 9. *Phytologia* 4: 119-124. 1952. — Suppl. 10 *Phytologia* 4: 266-268. 1953. — Suppl. 11. *Phytologia* 4: 450-452. 1953. — Suppl. 12. *Phytologia* 5: 22-31. 1954. — Suppl. 13. *Phytologia* 5: 94-104. 1954.
- Additional Notes on the Genus *Bouchea* I. *Phytologia* 4: 486-504. 1954.
- Additional notes on the Genus *Priva*. I. *Phytologia* 5: 31-32. 1954. — II. *Phytologia* 5: 61-80. 1954. — III. *Phytologia* 5: 105-111. 1954.
- Additional notes on the Genus *Tectona* I. *Phytologia* 5: 112-120. 1954.
- Material toward a monograph of the genus *Vitex*. I. *Phytologia* 5: 142-176. 1955. — II. *Phytologia* 5: 186-224. 1955. — III. *Phytologia* 5: 257-280. 1955. — IV. *Phytologia* 5: 293-336. 1955.
- Verbenaceae & Avicenniaceae. *Flora of Trinidad and Tobago* II: 348-420. 1955.
- MONACHINO, J. Reduction of *Castelaria Brittonii* Small. *Trop. Woods* 75: 4-5. 1943.
- MORLEY, Thomas.—A new Genus and three new species of Memecyleae (Melastomaceae). *Am. Journ. Bot.* 40: 248-255. 1953.
- The Genus *Mouriri* (Melastomaceae). A sectional revision based on anatomy and morphology. *Univ. Calif. Publ. Bot.* 26 (3): 223-312, *pl.* 22-26. 1953.
- MORTON, C. V.—The West Indian Species of *Columnea*. *Contr. U. S. Nat. Herb.* 29(1): 1-15. 1944.
- Some West Indian Gesneriaceae. *Brittonia* 9: 18-24. 1957.
- MUNZ, Philip A.—Studies in Onograceae, VIII. The subgenera *Hartmannia* and *Gauropsis* of the genus *Oenothera*. The Genus *Gayophytum*. *Am. Journ. Bot.* 19: 755-778. 1932. — IX. The subgenus *Raimannia*. *Am. Journ. Bot.* 22 645-663. 1935. — XII. A Revision of the New World species of *Jussiaea*. *Darwiniana* 4: 179-284. 1942. — XIII. The American species of *Ludwigia*. *Bull. Torr. Club* 71: 152-165. 1944.
- O'DONNELL, C. A.—Revisión de las especies americanas de *Merremia*. *Lilloa* VI: 467-554. 1941.
- Convolvuláceas americanas nuevas o críticas, I-II. *Lilloa* XXIII: 421-509. 1950. — IV. *Lilloa* XXVI: 353-400. 1953.
- OOSTSROOM, S. J. van.—A Monograph of the genus *Evolvulus*. *Meded. Mus. Herb. Univ. Utrecht* 14: 1-267. 1934.
- The Convolvulaceae of Malaysia. I. *Blumea* III: 62-94. 1938. — II. *Blumea* III: 267-371. 1939. — III. *Blumea* III: 481-582. 1940. — IV. *Blumea* V: 339-441. 1943.
- Convolvulaceae. *Flora of Surinam* IV(1): 66-110. 1932; 468-471. 1937.
- PACTL, Jiri.—Synopsis of the Genus *Catalpa* (Bignoniaceae), II: *Ber. Schweiz. Bot. Ges.* 60: 591-595. 1950. — III. *Candollea* 13: 241-285. 1952.
- PAX, F. & KNUTH, R.—Primulaceae. *Das Pflanztenreich* IV. 237: 1-386. 1905.
- PENNELL, Francis W.—Scrophulariaceae of Cuba. *Proc. Acad. Nat. Sci. Philadelphia* LXXV: 1-21. 1923.
- Agalinis and allies in North America II. *Proc. Acad. Nat. Sci. Philadelphia* LXXXI: 111-249. 1929.
- The Scrophulariaceae of Eastern Temperate North America. *Acad. Nat. Sci. Philadelphia Mon.* 1, xiv + 650 págs. 1935.
- The Genus *Cheilophyllum* of the West Indies. *Bull. Torrey Club* 62: 253-257. 1935.
- Reconsideration of the *Bacopa-Herpestis* problem of the Scrophulariaceae. *Proc. Acad. Nat. Sci. Philadelphia* XCVIII: 83-98. 1946.
- PERKINS, J.—Styracaceae. *Das Pflanztenreich* 30 (IV. 241): 1-111. 1907.
- PERRY, L. M.—A revision of the North American species of *Verbena*. *Ann. Mo. Bot. Gard.* 20: 239-364. 1933.

- RAO, Aragula S.—A revision of *Rauvolfia* with particular reference to the American Species. *Ann. Mo. Bot. Gard.* 43: 253-354. 1956.
- ROBERTY, Guy.—Genera *Convolvulacearum*. *Candollea* 14: 11-60. 1952.
- SAFFORD, W. E.—*Daturas* of the Old World and New. *Ann. Rep. Smiths. Inst. Washington* 1920 (1922).
—Synopsis of the genus *Datura*. *Journ. Wash. Acad. Sci.* 11: 173-189. 1921.
- SANDWICH, N. Y.—*Bignoniaceae*. *Flora of Surinam*. IV(2): 1-86. 1938.
—*Bignoniaceae*. *Flora of Trinidad and Tobago*. II: 316-354. 1954.
- SEIBERT, Russell, J.—The *Bignoniaceae* of the Maya Area. *Carn. Inst. Washington Publ.* 522: 375-435. 1940.
- SLEUMER, H.—Die Arten der Gattung *Vaccinium* L., in Zentral und Südamerika. *otzbl. Bot. Gart. Berlin XII*: 111-140. 1936.
- SMALL, J. K.—*Ericaceae*. *N. Amer. Flora* 29: 33-102. 1914.
- SMITH, Albert C.—*Araliaceae*, *N. Amer. Flora* 28B: 3-41. 1944.
- SMITH, Earl E.—The Forests of Cuba, *María Moors Cabot Found., Pub. No. 2*. viii + 98 págs., Harvard. 1954.
- TANDLEY, Paul C.—New Plants from the Yucatan Peninsula. *Carn. Inst. Publ.* 461: 51-91. 1935.
- VAN ESELTINE, G. P.—A preliminary study of the Unicorn Plants. *New York Agr. Exp. Sta. Techn. Bull.* 149: 1-41. 1929.
- WILB R, R. L.—A Revision of the North American Species of *Sabatia* (*Gentianaceae*). *Rhodora* 57: 1-33; 43-71; 78-104. 1955.
- WOODSON, R. E.—Studies in *Apocynaceae*. III. The American Genera of *Echitoideae*. *Ann. Mo. Bot. Gard.* 20: 605-790. 1933. — IV. The American Genera of *Echitoideae*. *Ann. Mo. Bot. Gard.* 22: 153-306. 1935. VII. An evaluation of the genera *Plumeria* L. and *Himatanthus* Willd. *Ann. Mo. Bot. Gard.* 25: 189-224. 1938.
New of otherwise noteworthy *Apocynaceae* of Tropical America, V. *Ann. Mo. Bot. Gard.* 24: 11-16. 1937.
—*Apocynaceae*. *N. Amer. Flora* 29: 103-192. 1938.
The North American *Asclepiadaceae*. I. Perspective of the genera. *Ann. Mo. Bot. Gard.* 28: 193-244. 1941.
—The North American species of *Asclepias* L. *Ann. Mo. Bot. Gard.* 41: 1-211. 1954.
—A new Cuban *Matelea*. *Contr. Ocas. Mus. Hist. at La Salle* 15: 23-24. 1956.
- YUNCKER, Truman G. Revision of the North American and West Indian species of *Cuscuta*. *Univ. Ill. Biol. Mon.* VI: 95-231. 1921.
The Genus *Cuscuta*. *Mem. Torrey Bot. Club* 18: 113-331. 1932.