



Pyrisitia lisa euterpe, macho (arriba), hembra (debajo): vista superior e inferior; localidades donde se ha registrado en el archipiélago cubano.

herbazales y matorrales, tiene un vuelo débil e irregular casi a ras del suelo. La larva consume especies de la familia Fabaceae (ej. *Mimosa pudica*, *Cassia* sp. y *Trifolium* sp.).

PYRISITIA MESSALINA
(FABRICIUS, 1785); LÁMINA 27

Messalina / Whitish Yellow

SINÓNIMOS: *Eurema messalina messalina*, *Papilio messalina*, *Terias bu-laee*, *Terias iradia*, *Terias gnathene*

DESCRIPCIÓN: Envergadura entre 30 y 35 mm. Ligeramente dimorfismo sexual, ambos sexos son por la cara superior de color blanco. En los machos se observan los márgenes externos de las cuatro alas marcados nítidamente de oscuro y en las hembras los márgenes oscuros están restringidos a los ápices de las alas anteriores y una manchita redonda al principio del borde externo de las posteriores.



Pyrisitia messalina (macho): vista superior e inferior; localidades donde se ha registrado en el archipiélago cubano.

Los machos frescos muestran unas bandas rosadas tenues que corren paralelas al margen interno de las alas anteriores y al margen costal de las posteriores, cerca de la base, y que desaparecen en ejemplares viejos y de colección. Por la cara inferior en ambos sexos son muy características las marcas rosadas de las alas, que aumentan de tamaño en los ejemplares de invierno, en especial, en las hembras; la forma de verano es menos pigmentada.

DISTRIBUCIÓN: Esta especie está presente en las Bahamas, Islas Caimán, Jamaica y Cuba, donde tiene amplia distribución.

ECOLOGÍA: Muy común, frecuente en los bordes de los bosques y hábitats con vegetación arbustiva que le brinda cierta sombra y protección. Sus larvas se alimentan de especies del género *Cassia* de la familia Fabaceae.

PYRISITIA NISE NISE
(CRAMER, 1775); LÁMINA 26

Amarilla de la Mimosa / Mimosa Yellow

SINÓNIMOS: *Papilio nise*, *Eurema*

neda, *Eurema nise nise*

DESCRIPCIÓN: Envergadura entre 30 y 37 mm. Liger dimorfismo sexual; por la cara superior las alas son de color amarillo con un ribete oscuro en el margen externo de las cuatro alas, más estrecho en las alas posteriores. Algunos individuos tienen naranja la región marginal de las alas posteriores. En las hembras, el ribete en las alas posteriores generalmente está reducido a puntos oscuros en el extremo de las nervaduras. Por la cara inferior la coloración también es amarilla con un punto oscuro discoidal en las anteriores y dos en las posteriores, también se observa en estas últimas un punto oscuro marginal en cada uno de los extremos de las nervaduras. Las hembras exhiben una marca marginal redondeada de color pardo en la zona próxima al ápice del margen externo de las alas posteriores, aunque esta marca puede estar ausente o estar poco acentuada. Los ejemplares de invierno tienen la cara inferior de ambas alas con las marcas más acentuadas.



Pyrisitia nise nise: vista superior e inferior; localidades donde se ha registrado en el archipiélago cubano.

DISTRIBUCIÓN: Sur de la Florida (EE. UU.), las Bahamas, Jamaica y Cuba, donde tiene amplia distribución.

ECOLOGÍA: Muy común, frecuente en jardines, herbazales y matorrales. La larva se ha observado en especies del género *Mimosa* (Fabaceae).

PYRISITIA PROTERPIA
(FABRICIUS, 1775); LÁMINA 25

Anaranjada de Cola / Tailed Orange
SINÓNIMOS: *Eurema proterpia*, *Papilio proterpia*, *Terias proterpia*, *Terias gundlachia*, *Eurema gundlachia*

DESCRIPCIÓN: Envergadura entre 42 y 52 mm. Marcado dimorfismo sexual. Por la cara superior los machos son de color naranja vivo con una banda oscura que corre por el margen costal de las alas anteriores. En las cuatro alas las nervaduras se encuentran bien marcadas de color oscuro. Las hembras son de color más pálido, con las nervaduras oscurecidas levemente en el tercio apical. En la zona media del margen externo de las posteriores en ambos sexos se observa una colita muy corta. La cara inferior en ambos sexos es naranja más pálido y sin marcas. En invierno el ángulo que exhiben las alas posteriores se prolonga y se hace más notable la colita.

DISTRIBUCIÓN: Desde el sur de los EE. UU. hasta Perú, y en las Antillas Mayores; en Cuba es más frecuente en la región oriental.

ECOLOGÍA: Poco común; más frecuente en hábitats abiertos y arbustivos de poca altitud. La larva se ha



Pyrisitia proterpia (macho): vista superior e inferior; localidades donde se ha registrado en el archipiélago cubano.

observado en especies de la familia Fabaceae (ej. *Desmodium* sp.).

ZERENE CESONIA CESONIA
(STOLL, 1790); LÁMINA 23

Cara de Perro / Southern Dogface
SINÓNIMOS: *Papilio cesonia*, *Colias cesonia*, *Meganostoma caesonia*, *Zerene caesonia*

DESCRIPCIÓN: Envergadura entre 56 y 66 mm. Por la cara dorsal es de color amarillo con marcas negras, los machos tienen las alas más puntiagudas y coloración más viva y marcada que las hembras. En las anteriores esta especie presenta en amarillo un dibujo característico que semeja la cara de un perro. Las cuatro alas tienen los bordes externos de color pardo oscuro, este borde es mucho más ancho en las alas anteriores; en ciertas partes de las posteriores se pueden observar tonalidades naranjas. Por la cara inferior el color general es amarillo con un fino reborde rosado en el margen externo; en la celda discal de las posteriores se observan dos puntos plateados rodeados de un anillo rosado.



Zerene cesonia cesonia (macho): vista superior e inferior; localidades donde se ha registrado en el archipiélago cubano.

DISTRIBUCIÓN: Esta subespecie se distribuye desde el sur de los EE. UU. hasta el norte de Suramérica. En las Antillas sólo se ha reportado en Cuba, donde es mucho más frecuente en la región occidental. En 1995 en el Parque Nacional Gran Piedra, Santiago de Cuba, se capturaron ejemplares asignables a la subespecie de la Española *Zerene cesonia cynops*.

ECOLOGÍA: Poco común; más frecuente en hábitats costeros, presenta un vuelo errático. Su larva se ha encontrado en *Dalea* sp. (Fabaceae).

SUBFAMILIA DISMORPHIINAE

DISMORPHIA CUBANA
(HERRICH-SCHÄFFER, 1865); LÁMINA 21

Dismorfia / Cuban Mimic-White
SINÓNIMOS: *Leptalis cubana*

DESCRIPCIÓN: Envergadura entre 58 y 72 mm. Alas alargadas, estrechas y falcadas en su parte distal. El ala anterior de los machos exhibe una banda gruesa de color naranja que se

extiende desde la base hasta cerca del ángulo posterior, además, tiene una banda trasversal de color amarillo que va desde el margen costal hasta casi tocar el margen externo y en la región apical tiene una fila de tres manchas color amarillo; la posterior es naranja con el borde oscuro. La cara inferior tiene el mismo patrón de coloración pero más pálido y en las posteriores presentan pequeñas manchitas amarillas. Las hembras tienen las alas anteriores más anchas y con el ápice más falcado. Por la cara superior de las anteriores muestran bandas y puntos, similares a los del machos, pero de color amarillo; la posterior presentan una sola banda de color amarillo que se extiende desde la base hasta casi el margen externo.

DISTRIBUCIÓN: Endémica de Cuba, su distribución está fundamentalmente asociada a los tres macizos montañosos de la isla; no obs-



Dismorphia cubana: vista superior e inferior, macho (arriba) y hembra (debajo); localidades donde se ha registrado en el archipiélago cubano.

tante, en las últimas décadas no se ha observado ningún individuo en la región occidental.

ECOLOGÍA: Poco común; al parecer prefiere los bosques húmedos de las montañas de Cuba. Los machos acostumbran agruparse en lugares soleados. Su larva se ha observado en especies de la familia Fabaceae (ej. *Inga* sp., *Abarema maestrense*).

SUBFAMILIA PIERINAE

ASCIA MONUSTE EUBOTE (GODART, 1819); LÁMINA 22

Blanca de la Col / Great Southern White
SINÓNIMOS: *Papilio monuste*, *Pieris monuste*, *Ascia monuste evonima*.

DESCRIPCIÓN: Envergadura entre 60 y 70 mm. Las antenas son largas con la maza bien diferenciada y de color azul claro. Esta especie presenta un marcado dimorfismo sexual y la coloración puede ser muy variable. Por la cara superior el macho es de color blanco, las alas anteriores presentan el borde de color pardo oscuro que se hace más ancho en el ápice. Las hembras también son claras, aunque más adornadas de color oscuro; el borde pardo de las alas anteriores está más ensanchado en este sexo y además presentan una mancha oscura en el borde de la celda discal. Las alas posteriores también tienen un borde pardo negrozco que se extiende desde el margen costal hasta la mitad del margen interno. Por la cara inferior los machos tienen el ápice de las alas anteriores de color amarillo, color que se repite en las alas posteriores. Las hembras son



Ascia monuste eubotea (macho, arriba) y *Ascia monuste phileta* (hembra, debajo): vista superior e inferior; localidades donde se ha registrado en el archipiélago cubano.

similares a los machos, pero tienen más pronunciadas las marcas de color pardo grisáceo sobre las nervaduras o entre ellas. La subespecie *Ascia monuste phileta* presenta una coloración más “sucia” particularmente en las hembras. Los bordes oscuros de las alas son más anchos en esta subespecie.

DISTRIBUCIÓN: Esta subespecie presenta una amplia distribución por todas las Antillas Mayores. En Cuba, además se registra esporádicamente la presencia de la subespecie *Ascia monuste phileta* originaria del sureste de los EE. UU. La subespecie *A. monuste eubotea* tiene amplia distribución por todo el Archipiélago cubano.

ECOLOGÍA: Muy común; es una de las mariposas más comunes de Cuba. Prefiere los hábitats abiertos como jardines, pastizales, dunas cos-

teras, etc. Es frecuente en campos de cultivos y es considerada una plaga dado que sus larvas incluyen en su dieta especies de interés agrícola; entre las plantas que se alimentan se encuentran: *Brassica oleracea*, *Brassica napus*, *Cleome* sp., *Nasturtium officinale* y *Tropaeolum majus*.

GANYRA MENCIAE

(RAMSDEN, [1914]); LÁMINA 22

Blanca Cubana / Cuban White

SINÓNIMOS: *Pieris menciae*, *Ascia menciae*, *Ganyra josephina menciae*

DESCRIPCIÓN: Envergadura entre 62 y 72 mm. Por la cara superior es de color blanco con un ligero oscurecimiento en el ápice y a lo largo del margen costal de las alas anteriores. Por la cara inferior, el ápice de las anteriores y las posteriores son de color castaño claro o crema. Los machos por la cara superior presentan escamas modificadas de color blanco brillante a lo largo de las nervaduras de las alas anteriores y en parte de las posteriores.



Ganyra menciae: vista superior e inferior; localidades donde se ha registrado en el archipiélago cubano.

DISTRIBUCIÓN: Esta especie se registra en la isla de Santa Lucía (Antillas Menores) y Cuba, donde tiene amplia distribución.

ECOLOGÍA: Poco común; más frecuente en la vegetación costera y en bosques semidecíduos cercanos a las costas. Su larva se ha encontrado en *Capparis cynophallophora* (Capparaceae).

GLUTOPHRISSA DRUSILLA POEYI
(BUTLER, 1872); **LÁMINA 22**

Drusila / Florida White

SINÓNIMOS: *Appias poeyi*, *Pieris poeyi*, *Appias drusilla poeyi*, *Appias janeira*, *Tachyris ilaire*, *Melete ilaire*, *Andropodum drusilla molpadia*

DESCRIPCIÓN: Envergadura entre 54 y 66 mm. Marcado dimorfismo sexual. Los machos tienen las cuatro alas de color blanco con la excepción de una estrecha banda oscura en el margen costal de las alas anteriores. Las hembras son también blancas, pero algo teñidas de amarillo, por la cara superior los bordes externos presentan una banda parda, más ancha en las anteriores, además, las bases de estas alas también son oscuras. Las alas posteriores son amarillentas, usualmente con manchitas oscuras en el borde externo. La cara inferior en las hembras carece de marcas oscuras y se destaca una mancha de color amarillo intenso que ocupa casi toda la celda discal de las alas anteriores.

DISTRIBUCIÓN: Esta subespecie se encuentra en las Bahamas, Islas Caimán y Cuba, donde tiene amplia distribución.



Glutophrissa drusilla poeyi, macho (arriba) y hembra (debajo): vista superior e inferior; localidades donde se ha registrado en el archipiélago cubano.

ECOLOGÍA: Muy común; frecuente en hábitats abiertos y márgenes de bosques. Se ha observado tanto en sitios al nivel del mar como en localidades de moderada altitud. Su larva se ha encontrado en especies del género *Capparis* (Capparaceae).

MELETE SALACIA CUBANA
FRUHSTORFER, 1908; **LÁMINA 22**

Salacia / Black-striped White

SINÓNIMOS: *Pieris salacia*, *Daptonoura salacia*, *Melete lycimnia cubana*

DESCRIPCIÓN: Envergadura entre 50 y 58 mm. El color general es de un blanco ligeramente amarillento con el tercio apical de las alas anteriores y el borde externo de las posteriores oscuros. Por la cara inferior las ante-

riores tienen la base de color amarillo, las posteriores son de color crema y en algunos individuos se puede observar una estrecha banda de color pardo al comienzo de la región postdiscal. De manera general todas las marcas son mucho más amplias e intensas en las hembras, además, éstas muestran por la cara superior de las alas anteriores una marca oscura en forma de raya gruesa en el extremo de la celda discal que es visible por la cara superior e inferior.

DISTRIBUCIÓN: Esta subespecie es endémica de Cuba, tiene amplia distribución, aunque es mucho más frecuente en la región oriental de la isla.

ECOLOGÍA: Poco común; frecuente en hábitats abiertos y márgenes de bosques. Se ha recolectado en localidades al nivel del mar como en sitios de moderada altitud. La larva se ha

encontrado en *Phoradendron quadrangulare* (Santalaceae).

PONTIA PROTODICE

(BOISDUVAL Y LE CONTE, [1830])

Blanca de Cuadros / Checkered White

SINÓNIMOS: *Pieris protodice*

DESCRIPCIÓN: Envergadura entre 44 y 56 mm; los machos por ambas caras son de color blanco, las anteriores están adornadas con varias marcas oscuras donde la mayor tiene una forma más o menos cuadrada y se ubica al final de la celda discal. Las hembras son más bien grisáceas con muchas marcas oscuras y de mayor tamaño que las de los machos. En Cuba es rara, sólo existen registros de San Antonio de los Baños y Santiago de las Vegas, donde al parecer se estableció temporalmente a comienzo de los años 70 del pasado siglo, desapareciendo posteriormente.



Pontia protodice: vista superior e inferior.



Melete salacia cubana, macho (arriba) y hembra (debajo): vista superior e inferior; localidades donde se ha registrado en el archipiélago cubano.



RIODINIDAE

RAYNER NÚÑEZ ÁGUILA
ALEJANDRO BARRO CAÑAMERO
YOSIEL ÁLVAREZ QUESADA
DOUGLAS M. FERNÁNDEZ HERNÁNDEZ
CARLOS A. MANCINA



RIODINIDAE

Los riodínidos, con más de 1 530 especies y 146 géneros, constituyen una de las familias de mariposas más diversas del Neotrópico; a diferencia del resto de las familias, el 90% de las especies se distribuyen exclusivamente en los trópicos de América. Los riodínidos pueden ser reconocidos por exhibir nervadura humeral en las alas posteriores y un engrosamiento de la costa hasta el ángulo humeral. Estas mariposas son generalmente de tamaño pequeño y muestran una elevada diversidad fenotípica, morfológica y ecológica. Muchas especies exhiben en la parte superior de las alas áreas verdes, azules o naranjas con brillo metálico, por lo que son conocidas en inglés como “*metalmarks*”. Al igual que los ninfálidos, los machos tienen las patas anteriores muy reducidas. Usualmente éstos tienen las alas más largas y puntiagudas, mientras que las hembras tienden a tenerlas más cortas y anchas; en ambos sexos las antenas son largas y los palpos cortos.

Los huevos varían en su forma y la larva es semejante a una babosa; esta familia es un grupo hermano de los licénidos y, similar a éstos, sus estadios larvales pueden mos-



© Reynier Núñez

Dianesia carteri ramsdeni, Sierra de Nipe, Holguín.

trar asociaciones con hormigas y áfidos. Las larvas de algunas especies están adornadas con tubérculos prominentes. Las pupas no poseen cremáster, y de acuerdo con la especie, pueden desarrollarse libremente en el suelo o unidas por una faja de seda a las plantas.

A pesar de ser una familia diversa, está muy poco representada en la fauna de las Antillas, donde sólo se conoce una especie, *Dianesia carteri*, la que se encuentra incluida dentro de la subfamilia Riodiniinae. Esta especie es endémica de Cuba y las Bahamas y se han descrito dos subespecies: *Dianesia c. carteri* y *D. c. ramsdeni*. La primera se encuentra en algunas de las islas de las Bahamas; en las últimas décadas se han recolectado ejemplares en algunos cayos del archipiélago Sabana-Camagüey. La subespecie *Dianesia carteri ramsdeni* es endémica de Cuba,

donde puede ser considerada poco común. El siglo pasado se recolectó en los alrededores de Guantánamo un ejemplar referible al género *Calphelis*, pero éste no ha sido localizado con posterioridad, por lo que su veracidad es cuestionable.

SUBFAMILIA RIODININAE

DIANESIA CARTERI

(HOLLAND 1902); LÁMINA 30

Dianesia / Caribbean Metalmark

SINÓNIMOS: *Apodemia carteri ramsdeni*, *Mesosemia ramsdeni*

DESCRIPCIÓN: Envergadura entre 32 y 40 mm. No se aprecia un marcado dimorfismo sexual; las antenas son notablemente largas. Ambas subespecies difieren fundamentalmente en el color de las alas, en *D. c. carteri* son de color castaño rojizo en *D. carteri ramsdeni* tienden a ser de coloración pardo-grisáceo; en ambas subespecies la coloración se hace más clara hacia la base de las alas. Por la cara superior las alas presentan bandas concéntricas más oscuras. En el ángulo anal de las cuatro alas exhiben un ocelo con un iris amarillo pálido, éstos ocelos son visibles tanto por la cara superior como la inferior. En Cuba se pueden observar formas más claras de la subespecie *D. carteri ramsdeni*, donde las bandas concéntricas de las alas se hacen más evidentes.

DISTRIBUCIÓN: La subespecie nominal se distribuye en las Bahamas (Andros, Exumas, Nueva Providencia, San Salvador) y en Cuba se

ha observado en cayos del archipiélago Sabana- Camagüey (Español de Adentro, Majá, Santa María y Coco). La subespecie *D. carteri ramsdeni* solo se encuentra en Cuba, donde es más común en la región oriental.

ECOLOGÍA: Poco común y la subespecie *D. carteri ramsdeni* está categorizada como EN PELIGRO de extinción; frecuente en matorrales costeros y xeromorfs; también se ha observado en bosques montanos con elementos de coníferas por encima de los 450 m.s.n.m. Al igual que otras especies de riodínidos, esta se posa por el envés de las hojas con las alas extendidas. Se desconocen sus plantas hospederas.



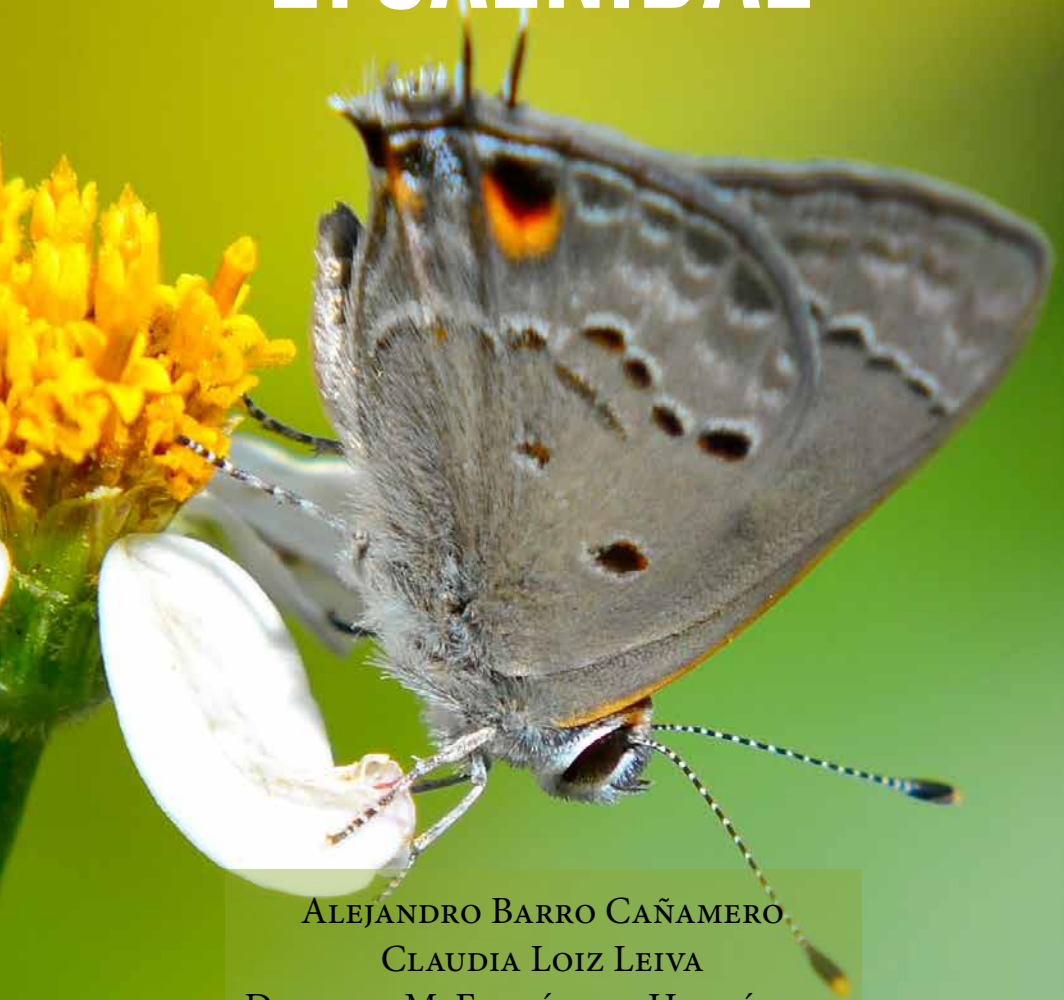
Dianesia carteri ramsdeni, macho (arriba), hembra (centro) y macho de *D. c. carteri* (debajo): vista superior e inferior; localidades donde se ha registrado en el archipiélago cubano.



© Rayner Núñez

Dianesia carteri ramsdeni (hembra), Monte Iberia, Baracoa.

LYCAENIDAE



ALEJANDRO BARRO CAÑAMERO
CLAUDIA LOIZ LEIVA
DOUGLAS M. FERNÁNDEZ HERNÁNDEZ
RAYNER NÚÑEZ ÁGUILA
CARLOS A. MANCINA

LYCAENIDAE

Los licénidos son una familia de Lepidópteros de distribución cosmopolita, que agrupa a más de 6 000 especies, lo que representa casi un tercio de todas las mariposas diurnas conocidas. Son de tamaño pequeño y generalmente exhiben colores brillantes por la cara superior de las alas. Las antenas casi siempre están anilladas de blanco y tienen el último segmento generalmente blanco o de color claro, y los ojos están frecuentemente bordeados por una línea de escamas blancas.

Generalmente presentan dimorfismo sexual en la coloración, los machos están brillantemente coloreados en azul, dorado o marrón y las hembras son mucho menos llamativas. Adicionalmente, en los machos el primer par de patas es más pequeño que el resto y reducido a un único segmento tarsal y sin uñas, las hembras tienen todas sus patas normales. Un carácter diagnóstico de esta familia es la ausencia de la vena precostal o humeral en las alas posteriores.

Muchas especies de licénidos tienen una o varias colitas filamentosas en las alas posteriores. Estas colitas podrían ayudar a evadir depredadores; cuando descansan, algunos licénidos se posan con la cabeza hacia abajo con las alas cerradas y frotan las posteriores, este movimiento



© Rayner Núñez

Cyclargus ammon, subfamilia Polyommatinae.

hace que las colitas simulen a las antenas y al ser atacados solo sufrirían daños en las alas y no en otras partes del cuerpo que podrían ser mortales. Los adultos en su mayoría son nectarívoros, aunque algunos se alimentan de las secreciones dulces de los áfidos y de excrementos de vertebrados; frecuentemente se observan agrupados alimentándose sobre superficies húmedas.

Las hembras depositan huevos solitarios aplanados y adornados con una gran variedad de estructuras. Las larvas u orugas son pequeñas y aplastadas, de coloración críptica, y a menudo se asemejan a pequeñas babosas. La mayoría de éstas posee un órgano en posición mediodorsal (glándula de Newcomer) que secreta una sustancia azucarada que atrae a las hormigas, las que a su vez protegen a las orugas de depredadores. Las pupas son cortas y ovaladas, se desarrollan en el suelo o adheridas



© Rayner Núñez



Larvas de *Leptotes cassius* (A) y *Hemiargus ceraunus filenus* (B).

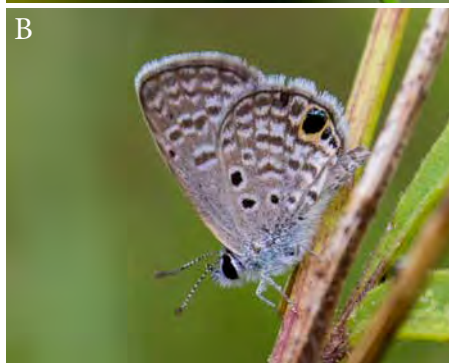
a los substratos por su extremo caudal y por hebras de hilo alrededor del cuerpo, aproximadamente por la parte media.

En Cuba se han registrado 20 especies de licénidos; *Leptotes hedgesi* descrita en 1991, se considera un sinónimo de *Leptotes cassius*. *Cupido comyntas* constituye un arribo reciente de áreas continentales cercanas; por otra parte *Cyclargus thomasi*, es una especie residente que pasó desapercibida por mucho tiempo debido a su semejanza con *Cyclargus ammon*.

Los licénidos cubanos se agrupan en dos subfamilias: Theclinae y Polyommattinae. La subfamilia Theclinae incluye 13 especies, éstas son de mayor tamaño y generalmente son de color gris o pardo grisáceo, aunque algunas presentan colores brillantes. Excepto dos especies, el resto exhibe una o dos colitas muy finas en cada ala posterior. Generalmente presentan un vuelo rápido y errático, con la excepción de *Eumaeus atala*, que tiene un vuelo torpe y lento. Esta especie es el licénido más grande de Cuba y no posee colitas en las alas



© Gustavo Blanco



© Yostiel Álvarez

Strymon istapa (A) y *Hemiargus ceraunus filenus* (B), dos especies comunes en Cuba de las subfamilias Theclinae y Polyommattinae, respectivamente.

posteriores. Dentro de esta subfamilia *Allosmaitia coelebs* se considera endémica de Cuba y la más común es *Strymon istapa cybira*. Por otra parte, la subfamilia Polyommatae reúne ocho especies, son mariposas de tamaño más pequeño y generalmente de color azul por la cara superior de las alas. Las únicas que exhiben colitas son *Pseudochrysops bornoi yateritas* y *Cupido comyntas*, ambas muy raras y de distribución restringida. Dentro de este grupo se

encuentra *Brephidium exilis*, la mariposa más pequeña de Cuba y una de las más diminutas del mundo, así como los licénidos más frecuentes de observar en Cuba, como *Leptotes cassius*, *Hemiargus ceraunus* y *Cyclargus ammon*, abundantes en jardines y pastizales. Algunas especies podrían constituir plagas de importancia agrícola ya que sus larvas se alimentan de varias especies de frijoles.



Leptotes cassius theonius

SUBFAMILIA POLYOMMATINAE

BREPHIDIUM EXILIS ISOPHTHALMA
(HERRICH-SCHÄFFER, 1862); LÁMINA 32

Azulita Enana Antillana / Antillean Western Pygmy-Blue

SINÓNIMOS: *Lycaena isophthalma*, *Cupido isophthalma*, *Brephidium isophthalma*

DESCRIPCIÓN: Envergadura entre 14 y 20 mm. Esta especie es la mariposa diurna más pequeña de Cuba y una de las más pequeñas del mundo. La cara superior es de color pardo con el área basal azul metálico. Por la cara inferior las alas son pardo-grisáceas con marcas y bandas blancas; las posteriores exhiben una fila submarginal de cinco o seis ocelos negros con una manchita central plateada, aunque sólo cuatro se encuentran bien definidos.

DISTRIBUCIÓN: Las Bahamas y Antillas Mayores con excepción de Puerto Rico; en Cuba tiene amplia distribución.



Brephidium exilis isophthalma: vista superior e inferior; localidades donde se ha registrado en el archipiélago cubano.

ECOLOGÍA: Común; frecuente en marismas y hábitats costeros. Tiene un vuelo lento y hábitos territoriales. Sus larvas se alimentan de *Batis maritima* (Bataceae), una planta muy común en la vegetación costera de Cuba.

CUPIDO COMYNTAS TEXANA
(CHERMOK, 1945); LÁMINA 32

Azulita del Este / Eastern Tailed-Blue

SINÓNIMOS: *Everes comyntas*

DESCRIPCIÓN: Envergadura entre 22 y 29 mm. La cara superior de los machos es de un azul iridiscente y la de las hembras es parda con la base de las alas en azul. Por la cara inferior las alas posteriores son de un gris pálido con bandas negras al final de la celda discal, además presentan manchas negras y tres manchas naranjas más grandes cerca del margen externo; tienen una colita en las alas posteriores.

DISTRIBUCIÓN: Tiene una amplia distribución en el este de los EE. UU.; en Cuba fue observada en los años



Cupido comyntas texana (macho): vista superior e inferior; localidades donde se ha registrado en el archipiélago cubano.

2014 y 2015 en el Valle de Viñales y Los Pretiles, ambas en la provincia de Pinar del Río; no obstante, se desconoce si sus poblaciones se han establecido permanentemente.

ECOLOGÍA: Rara; hábitats abiertos como pastizales y matorrales. Sus larvas en Norteamérica consumen diferentes especies de leguminosas (ej. *Melilotus officinalis*, *Medicago sativa*, *Vicia* sp., etc.).

CYCLARGUS AMMON

(LUCAS, 1857); LÁMINA 31

Azulita del Jayabo / Nickerbean Blue
SINÓNIMOS: *Lycaena ammon*, *Cupido ammon*, *Hemiargus ammon ammon*

DESCRIPCIÓN: Envergadura entre 20 y 28 mm. Marcado dimorfismo sexual; los machos son de color azul ligeramente violáceo por la cara superior, las hembras son más oscuras con más de la mitad basal de las cuatro alas de color azul metálico. En ambos sexos las alas posteriores presentan dos puntos negros marginales cercanos al ángulo anal, el externo acompañado por una mancha roja alargada. La cara inferior es de color grisáceo con marcas y puntos, donde sobresalen los dos ocelos negros en el ángulo anal de las alas posteriores, el ocelo anterior está bordeado de una mancha rojo-naranja algo alargada.

DISTRIBUCIÓN: Esta especie se distribuye fundamentalmente en Cuba y la Isla de la Juventud, donde tiene una amplia distribución; también se ha registrado en los cayos del sur de la Florida (EE. UU.).



Cyclargus ammon, macho (arriba) y hembra (debajo): vista superior e inferior; localidades donde se ha registrado en el archipiélago cubano.

ECOLOGÍA: Muy común; frecuente en jardines y pastizales, principalmente en localidades de baja altitud. La larva se ha observado en *Caesalpinia bahamensis* (Caesalpinaceae), *Stigmaphyllon sagraanum* (Malpighiaceae) y *Vachellia farnesiana* (Fabaceae).

CYCLARGUS THOMASI NOELI

(COMSTOCK Y HUNTINGTON, 1943); LÁMINA 31

Azulita de Tomás / Miami Blue
SINÓNIMOS: *Hemiargus ammon noeli*, *Cyclargus erembis*, *Cyclargus kathleena*

DESCRIPCIÓN: Envergadura entre 18 y 28 mm. Marcado dimorfismo sexual. Los machos son de color azul brillante por la cara superior, las hembras son más oscuras con más de la mitad basal de las cuatro alas de color azul metálico. En ambos sexos las alas posteriores presentan dos



Cyclargus thomasi noeli, macho (arriba), vista dorsal de la hembra (debajo); localidades donde se ha registrado en el archipiélago cubano.

puntos negros marginales cercanos al ángulo anal, el externo acompañado por una mancha rojo-naranja en las hembras. La cara inferior es grisácea con marcas y puntos, donde sobresalen los dos ocelos negros en el ángulo anal de las alas posteriores. El ocelo anterior está bordeado de rojo-naranja (o amarillo-naranja) y no es alargado como en *C. ammon*. *Cyclargus thomasi noeli* se identifica rápidamente por la presencia de cuatro puntos negros basales por la cara inferior de las alas posteriores, en *C. ammon* hay solo tres.

DISTRIBUCIÓN: Esta subespecie se encuentra en Cuba, La Española, Puerto Rico e Islas Caimán.

ECOLOGÍA: Poco común; frecuente en hábitats costeros, convive simpátricamente con *C. ammon*. Sus larvas se alimentan de *Stigmaphyllon* sp. (Malpighiaceae).

HEMIARGUS CERAUNUS FILENUS

(POEY, 1832); LÁMINA 31

Azulita de la Dormidera / Ceraunus Blue
SINÓNIMOS: *Lycaena hanno*, *Polyommatus filenus*, *Lycaena hanno*, *Cupido hanno*, *Hemiargus filenus*, *Hemiargus hanno filenus*

DESCRIPCIÓN: Envergadura entre 12 y 26 mm. Marcado dimorfismo sexual; los machos son de color azul violado metálico por la cara superior, mientras que las hembras son oscuras con un color azul metálico en la base de las alas. Por la cara inferior ambos sexos son de color ceniciento claro con las marcas y puntos característicos de las especies de *Polyommatinae*. Las alas posteriores exhiben un peculiar ocelo negro con borde azul metálico cerca del ángulo anal;



Hemiargus ceraunus filenus, macho (arriba) y hembra (debajo): vista superior e inferior; localidades donde se ha registrado en el archipiélago cubano.

este ocelo es poco visible por la cara superior de las alas.

DISTRIBUCIÓN: Esta subespecie se encuentra en algunas de las islas de las Bahamas, Islas Caimán y Cuba, donde tiene amplia distribución.

ECOLOGÍA: Muy común; frecuente en jardines y pastizales. Sus larvas se han observado en especies de leguminosas (ej. *Mimosa* sp., *Cassia* sp. *Crotalaria* sp., *Abrus* sp., etc.).

LEPTOTES CASSIUS THEONUS

(LUCAS, 1857); **LÁMINA 32**

Azulita de Cassius / Cassius Blue

SINÓNIMOS: *Lycaena theonus*, *Cupido cassius*, *Leptotes theonus*, *Leptotes hedgesi*

DESCRIPCIÓN: Envergadura entre 20 y 28 mm. Marcado dimorfismo sexual; el macho por la cara superior es azul violáceo, las alas anteriores en ocasiones tienen una coloración blanca hacia el borde interior. Las hembras son casi blancas, con el margen costal y el borde externo oscuros y un ligero viso azul metálico claro en las alas anteriores. Por la cara inferior ambos sexos son más o menos iguales, con gran cantidad de manchitas y marcas pardas sobre un fondo blanco. Las alas posteriores en el ángulo anal presentan un par de ocelos negros con anillo azul metálico, estos son mucho menos marcados por la cara superior.

DISTRIBUCIÓN: Florida (EE. UU.), las Bahamas, Islas Caimán y Antillas Mayores; en Cuba tiene amplia distribución.

ECOLOGÍA: Muy común; frecuente en pastizales y hábitats similares,



Leptotes cassius theonus, macho (arriba) y hembra (debajo): vista superior e inferior; localidades donde se ha registrado en el archipiélago cubano.

es atraída por las flores pequeñas de color azul o violeta. Tiene un vuelo relativamente lento y en las primeras horas de la mañana suele posarse sobre las flores con las alas semi abiertas. Esta especie es de importancia agrícola porque su larva es perforadora de vainas de frijoles (ej. *Phaseolus aureus*, *Phaseolus limensis*, *Cajanus cajan*).

PSEUDOCHRYSOPS BORNOI YATERITAS

SMITH Y HERNÁNDEZ, 1992; **LÁMINA 32**

Azulita de Yateritas / Antillean Blue

SINÓNIMOS: *Hemiargus bornoi*

DESCRIPCIÓN: Envergadura entre 18 y 20 mm. La cara superior es de color pardo grisáceo, en el macho se aprecia un ligero color violado pálido y en la hembra este es más intenso. La cara inferior es gris ceniciento



Pseudochrysops bornoï bornoï, macho (arriba) y hembra (debajo): vista superior e inferior de la subespecie que habita La Española; en el mapa se indica las únicas localidades donde se ha registrado la subespecie *P. bornoï yateritas* en el archipiélago cubano.

con las marcas y puntos usuales en este grupo de licénidos. Esta especie exhibe una colita en las alas posteriores similar a la de las “teclas”.

DISTRIBUCIÓN: Subespecie endémica de Cuba; conocida únicamente de Yateritas, 5 km al oeste de Tortuguillas (localidad tipo) y de la Base Naval, ambas en la provincia de Guantánamo.

ECOLOGÍA: Rara; las localidades conocidas se caracterizan por poseer hábitats secos al nivel del mar, donde predominan cactáceas y es abundante *Vachellia farnesiana* (Fabaceae).

SUBFAMILIA THECLINAE

ALLOSMAITIA COELEBS

(HERRICH-SCHÄFFER, 1862); LÁMINA 33

Tecla Cubana / Cuban Hairstreak

SINÓNIMOS: *Thecla coelebs*

DESCRIPCIÓN: Envergadura entre 32 y 40 mm. La cara superior es oscura, los machos exhiben un sobrecolor azul metálico intenso, mucho más pálido en las hembras. Por la cara inferior las cuatro alas son grisáceas con las marcas y trazos característicos de la mayoría de los licénidos. Es particularmente similar a *Electrostrymon angelia*, de la cual se diferencia por ser más grande y con una menor mancha negra bordeada de naranja en el ángulo anal de las alas posteriores. Los machos tienen las alas más anchas y angulosas. En las posteriores existen dos colitas, la más cercana al ángulo anal es más larga.

DISTRIBUCIÓN: Especie endémica de Cuba e Isla de la Juventud, de amplia distribución.

ECOLOGÍA: Común; frecuente en sitios soleados como márgenes y claros del bosque, tiene un vuelo rápido y errático, se posa en las flores con



Allosmaitia coelebs: vista superior e inferior; localidades donde se ha registrado en el archipiélago cubano.

las alas completamente cerradas. Es más activa desde la caída de la tarde hasta el anochecer. Su larva ha sido observada en especies de la familia Malpighiaceae (ej. *Tetrapteryx* sp., *Malpighia emarginata* y *Stigmaphyllon sagranum*).

CHLOROSTRYMON MAESITES

(HERRICH-SCHÄFFER, 1865); LÁMINA 33

Tecla Amatista / Amethyst Hairstreak
 SINÓNIMOS: *Thecla maesites*, *Strymon maesites*,

DESCRIPCIÓN: Similar a *Chlorostrymon s. simaethis*, aunque tiene el verde de la cara inferior de las alas es algo más sucio y las bandas plateadas son poco marcadas. Los machos por la cara superior exhiben un bello color azul morado intenso y las hembras tienen un color azul metálico en la mitad basal de las anteriores y toda la superficie de las posteriores. Las alas posteriores presentan dos colitas, la más cercana al ángulo anal es notablemente más larga.



Chlorostrymon maesites (macho): vista superior e inferior; localidades donde se ha registrado en el archipiélago cubano.

DISTRIBUCIÓN: Sur de la Florida (EE. UU.) y Las Antillas, en Cuba tiene amplia distribución.

ECOLOGÍA: Poco común; más frecuente en los márgenes de caminos y hábitats abiertos. En Cuba sus larvas se crían en las flores de *Calopogonium caeruleum* (Fabaceae).

CHLOROSTRYMON SIMAETHIS SIMAETHIS

(DRURY, 1770); LÁMINA 33

Tecla Verde / Silver-banded Hairstreak
 SINÓNIMOS: *Papilio simaethis*, *Thecla simaethis*, *Strymon simaethis*, *Thecla simaethis simaethis*

DESCRIPCIÓN: Envergadura entre 20 y 28 mm. Esta mariposa tiene la cara inferior de las cuatro alas de color verde claro intenso, más verdosa que *Chlorostrymon maesites*, característica que las distinguen de todas las demás "teclas" de Cuba. Por la cara superior los machos son de color violeta metálico, más reducido en extensión y brillo que la especie precedente; las hembras son más oscuras. Los dos sexos por la cara inferior



Chlorostrymon simaethis simaethis (macho): vista superior e inferior; localidades donde se ha registrado en el archipiélago cubano.

de las cuatro alas exhiben una banda irregular plateada transversal.

DISTRIBUCIÓN: Desde el sur de EE. UU. hasta Argentina, y la mayor parte de las islas de las Antillas, en Cuba se conoce de unas pocas localidades de las provincias Artemisa, Cienfuegos, Holguín y Santiago de Cuba.

ECOLOGÍA: Rara; al parecer en Cuba es más frecuente en los márgenes de cuerpos de agua. La larva ha sido observada en *Cardiospermum halicacabum* (Sapindaceae).

ELECTROSTRYMON ANGELIA ANGELIA
(HEWITSON, 1874); LÁMINA 33

Tecla Cobriza / Fulvous Hairstreak

SINÓNIMOS: *Thecla angelia*, *Thecla favonius*, *Strymon angelia*, *Strymon favonius*, *Thecla angelia angelia*

DESCRIPCIÓN: Envergadura entre 24 y 28 mm. Esta mariposa se puede identificar de las demás especies de “teclas” en Cuba por tener la cara superior de las alas de color rojo cobrizo metálico. En la región postdiscal de la cara inferior de las alas posteriores presenta una banda discontinua de color blanco y en la región submarginal existe una mancha negra que sale de una banda naranja. En el margen externo de estas alas presenta dos colitas, la más cercana al ángulo anal es notablemente más larga. En las hembras la coloración cobrizo metálica sólo se observa como una mancha opaca en la celda discal de las alas anteriores.

DISTRIBUCIÓN: Presente en el sur de la Florida (EE. UU.) y Cuba, donde tiene amplia distribución.



Electrostrymon angelia angelia (macho): vista superior e inferior; localidades donde se ha registrado en el archipiélago cubano.

ECOLOGÍA: Común; frecuente en sitios cubiertos de vegetación y algo lejos de las costas; tiene un vuelo rápido. Su larva se ha observado en plantas del género *Salvia* (Lamiaceae).

EUMAEUS ATALA
(POEY, 1832); LÁMINA 34

Atala / Atala

SINÓNIMOS: *Eumenia atala*

DESCRIPCIÓN: Envergadura entre 38 y 42 mm. Por la cara superior el fondo de las alas es oscuro con gran cantidad de manchitas azul metálico. Por la inferior las posteriores tienen en su borde, un poco más adentro del ángulo anal, una mancha roja bien visible, y exhiben, además, tres filas concéntricas de manchitas azul metálico. El abdomen es de color naranja. Los machos tienen más manchitas azules en la cara superior, especialmente en las anteriores.

DISTRIBUCIÓN: Esta especie se encuentra en el sur de la Florida (EE. UU.), Bahamas, Caimán Brac, Isla de



Eumaeus atala, macho (arriba) y hembra (debajo): vista superior e inferior; localidades donde se ha registrado en el archipiélago cubano.

la Juventud y Cuba, donde tiene amplia distribución.

ECOLOGÍA: Común; más frecuente en pastizales y sabanas, abundante en localidades donde crecen sus plantas hospederas. Tiene un vuelo débil y lento, cuando se posa cierra las alas por completo. La larva se ha observado en plantas del género *Zamia* (Zamiaceae).

MINISTRYMON AZIA
(HEWITSON, 1873); **LÁMINA 33**

Teclita Gris / Gray Ministreak

SINÓNIMOS: *Tmolus azia*; *Ministrymon hernandezi*

DESCRIPCIÓN: Envergadura entre 16 y 24 mm. Por la cara superior es de un color pardo oscuro con una coloración grisácea en la parte interna. La cara inferior es de color grisáceo, las anteriores presentan una línea casi recta de color naranja rojizo y las posteriores exhiben una banda



Ministrymon azia: vista superior; localidades donde se ha registrado en el archipiélago cubano.

poco uniforme en la parte media del ala de un color también naranja rojizo; el extremo distal del ala es claro con bandas incompletas submarginales de color pardo grisáceo. Las alas posteriores presentan un punto negro bordeado de un área naranja y otro punto negro en el ángulo anal, éstas tienen una sola colita.

DISTRIBUCIÓN: Desde el sur de EE. UU. hasta Argentina, y las Antillas; en Cuba se registró por primera vez en el año 1991 en Pan de Azúcar, Pinar del Río y se ha observado en diferentes localidades de la isla.

ECOLOGÍA: Poco común; más frecuente en hábitats costeros y en los márgenes de bosques secundarios o perturbados. En la Florida la larva se ha observado en especies del género *Leucaena* (Fabaceae).

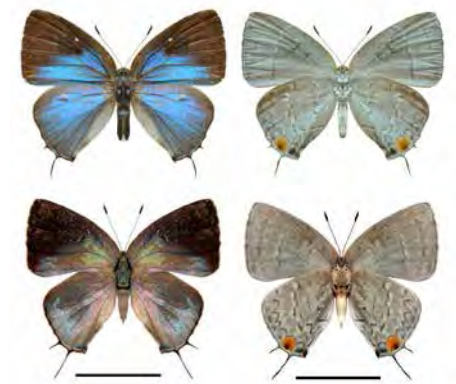
NESIOSTRYMON CELIDA CELIDA
(LUCAS, 1857); **LÁMINA 34**

Tecla Antillana / Caribbean Hairstreak

SINÓNIMOS: *Thecla celida*, *Strymon celida*

DESCRIPCIÓN: Envergadura entre 24 y 28 mm. La cara superior es azul cobalto iridiscente con un área amplia negruzca en la parte apical. La cara inferior es de un color gris pálido con una serie de líneas oscuras postdiscales y submarginales. En las alas posteriores presenta una fila de puntos submarginales que se extiende desde el margen costal hasta un punto naranja con pupila negra próximo al ángulo anal. Las alas posteriores de ambos sexos tienen dos colitas, la más cercana al ángulo anal es más larga. Las hembras presentan un color más opaco.

DISTRIBUCIÓN: Subespecie endémica de Cuba e Isla de la Juventud, se ha registrado en pocas localidades dispersas por toda la isla.



Nesiostrymon celida celida, macho (arriba) y hembra (debajo): vista superior e inferior; localidades donde se ha registrado en el archipiélago cubano.

ECOLOGÍA: Rara; se ha observado en los márgenes de bosques. Se desconocen sus plantas hospederas.

STRYMON ACIS CASASI

(COMSTOCK Y HUNTINGTON, 1943); LÁMINA 35

Tecla Caribeña / Caribbean Scrub-Hairs-treak

SINÓNIMOS: *Thecla acis casasi*

DESCRIPCIÓN: Envergadura entre 26 y 28 mm. Muy similar a *Strymon martialis*, pero no presenta el color azul brillante por la cara superior. En general, la cara inferior es mucho más marcada y vistosa que dicha especie, con las bandas transversales más gruesas; además, en las posteriores presenta dos puntos blancos basales ausentes en *S. martialis*. Los sexos son parecidos, aunque los machos exhiben al final de la celda discal de las alas anteriores una mancha negra. En ambos sexos se observa por la cara superior de las alas posteriores una manchita roja en el ángulo anal y a veces otra entre las nervaduras algo separada del borde. Las pos-



Strymon acis casasi (macho): vista superior e inferior; localidades donde se ha registrado en el archipiélago cubano.

teriores de ambos sexos tienen dos colitas, la más cercana al ángulo anal es más larga.

DISTRIBUCIÓN: Islas Caimán y Cuba, donde se ha registrado de unas pocas localidades.

ECOLOGÍA: Rara; al parecer es más frecuente en vegetación sobre suelos de serpentinas, también se puede observar en zonas de vegetación secundaria cercana a las costas. Sus larvas se alimentan de especies de *Croton* (Euphorbiaceae).

STRYMON BAZOCHII GUNDLACHIANUS
BATES, 1934; LÁMINA 34

Tecla de Gundlach / Lantana Scrub-Hairs-treak

SINÓNIMOS: *Strymon gundlachianus*

DESCRIPCIÓN: Envergadura entre 20 y 24 mm. Por la cara superior las alas anteriores son oscuras, mientras que las posteriores son de un color azul grisáceo en su mitad posterior. Por la cara inferior no se observan las manchitas características de casi todas las “teclas”, sino un dibujo complicado de claro oscuros en pardo y gris. Los machos se reconocen por tener el parche de androconias en el extremo de la celda discal de las alas anteriores y por ser el dibujo de la cara inferior menos variegado. Carecen de colitas en las alas posteriores.

DISTRIBUCIÓN: Antillas Mayores: Jamaica, La Española y Cuba, donde sólo se ha observado en la región oriental.

ECOLOGÍA: Poco común, se ha observado en diferentes tipos de hábitats, desde costeros y secos hasta bosques húmedos de moderada



Strymon bazochii gundlachianus (macho): vista superior e inferior; localidades donde se ha registrado en el archipiélago cubano.

altitud. En Cuba se desconocen sus plantas hospederas, pero la larva de la subespecie continental ha sido observada en inflorescencias de *Lantana* sp. (Verbenaceae) e *Hyptis* sp. (Lamiaceae).

STRYMON ISTAPA CYBIRA
(HEWITSON, 1874); LÁMINA 35

Tecla de las Malvas / Mallow Scrub-Hairs-treak

SINÓNIMOS: *Thecla cybira*, *Strymon columella*, *Thecla columella cybira*

DESCRIPCIÓN: Envergadura entre 24 y 30 mm. Por la cara superior es de un color pardo, en el extremo de la celda discal de las alas anteriores los machos tienen una mancha negruzca y las hembras tienen un color azulado ceniciento en las alas posteriores, menos notable hacia la celda discal. Por la cara inferior ambos sexos son grisáceos, las alas posteriores poseen una fila submarginal de manchas oscuras en forma de semicírculo, y una mancha negra bordeada de naranja cerca del ángulo anal. Las alas posteriores tienen una sola colita.



Strymon istapa cybira (hembra): vista superior e inferior; localidades donde se ha registrado en el archipiélago cubano.

DISTRIBUCIÓN: Las Bahamas y las Antillas Mayores; en Cuba tiene amplia distribución.

ECOLOGÍA: Muy común; frecuente en gran variedad de hábitats abiertos como jardines, pastizales, matorrales y vegetación costera. Esta mariposa tiene un vuelo rápido y se posa con frecuencia en las flores pequeñas, preferentemente en las azules. La larva ha sido observada en especies de la familia Malvaceae (ej. *Sida* sp.).

STRYMON LIMENIA

(HEWITSON, 1868); **LÁMINA 35**

Tecla Limenia / Limenia Scrub-Hairstreak
SINÓNIMOS: *Thecla limenia*

DESCRIPCIÓN: Envergadura entre 26 y 32 mm. Muy similar a *Strymon istapa cybira*, la cara superior de las alas es de color pardo y en el ángulo anal de las alas posteriores presenta una manchita roja, que no está presente en *S. istapa*. Por la cara inferior de las posteriores la fila más interna de manchitas oscuras forma un án-



Strymon limenia: vista superior e inferior; localidades donde se ha registrado en el archipiélago cubano.

gulo casi recto que termina hacia la mitad del borde interno del ala, a diferencia de *S. istapa* donde forman un semicírculo. Las alas posteriores son menos redondeadas y más triangulares, lo que también la diferencia de la especie anterior. Las hembras tienen dos ocelos negros marginales rodeados de un leve color azul ceniciento. Las alas posteriores tienen una sola colita.

DISTRIBUCIÓN: Sur de la Florida (EE. UU.) y Antillas Mayores, en Cuba tiene amplia distribución.

ECOLOGÍA: Común; frecuente en gran variedad de hábitats abiertos como pastizales y matorrales. Tiene un vuelo rápido y se posa con frecuencia en las flores pequeñas. La larva ha sido observada en especies de la familia Malvaceae (ej. *Malachra alceifolia* y *Malvastrum* sp.).

STRYMON MARTIALIS

(HERRICH-SCHÄFFER, 1864); **LÁMINA 35**

Tecla Marcial / Martial Scrub-Hairstreak
SINÓNIMOS: *Thecla martialis*

DESCRIPCIÓN: Envergadura entre 26 y 30 mm. La cara superior es azul metálico con un viso púrpura tenue y la mitad apical de las alas anteriores oscura. Los machos hacia el centro de las alas anteriores poseen un parche negro de androconias. Por la cara inferior las alas son grisáceas y exhiben una banda transversal blanca. Las alas posteriores de ambos sexos tienen dos colitas, la más cercana al ángulo anal es más larga.

DISTRIBUCIÓN: Sur de la Florida (EE. UU.), Jamaica, las Bahamas e Islas Caimán, en Cuba tiene amplia distribución.

ECOLOGÍA: Común, frecuente en la vegetación cercana a las costas, así como en hábitats abiertos. Sus larvas se han observado en especies de la familia Cannabaceae (*Trema micranthum*), Surianaceae (*Suriana maritima*) y Boraginaceae (*Varronia bullata*).



Strymon martialis (macho): vista superior e inferior; localidades donde se ha registrado en el archipiélago cubano.

STRYMON TOUSSAINTI
(COMSTOCK Y HUNGTINTON, 1943); LÁMINA 34

Tecla de Toussaint / Toussaint's Scrub - Hairstreak

SINÓNIMOS: *Strymon andrewi*, *Strymon amonensis*

DESCRIPCIÓN: Envergadura alrededor de 20 mm. Similar a *Strymon istapa*, aunque más oscura por su cara superior. Al final de la celda discal de las alas anteriores de los machos existe un parche androconial de color negro pálido. Las alas posteriores exhiben tres manchas negras submarginales. La cara inferior es más pálida que en *S. istapa* y las tres manchas submarginales se aprecian con mayor nitidez.

DISTRIBUCIÓN: La Española, en Cuba esta especie sólo se ha registrado en los alrededores de la Base Naval de Guantánamo.

ECOLOGÍA: Rara; en Cuba se ha recolectado en pastizales adyacente a un área de marismas cerca de la costa. Se desconoce su planta hospedera.



Strymon toussainti (macho): vista superior e inferior; localidades donde se ha registrado en el archipiélago cubano.



NYMPHALIDAE

RAYNER NÚÑEZ ÁGUILA
BETINA NEYRA RAOLA
HANSEL CABALLERO SILVA
DOUGLAS M. FERNÁNDEZ HERNÁNDEZ
TIM NORRIS
CARLOS A. MANCINA

NYMPHALIDAE

Los ninfálidos constituyen uno de los grupos de mariposas diurnas más diversos desde el punto de vista morfológico y ecológico. Se reconocen aproximadamente unas 6 000 especies incluidas en 12 subfamilias. Las especies de esta familia tienen distribución global, aunque en los trópicos es donde alcanzan la mayor diversidad. Aquí se incluyen algunas de las mariposas más grandes y de colores más vivos y llamativos. Algunas tienen una elevada capacidad de vuelo y pueden realizar movimientos migratorios, como la mariposa monarca (*Danaus plexippus*). La forma de las alas es muy variable, algunas presentan márgenes irregulares y otras tienen proyecciones en las alas posteriores a manera de colas. Por la cara inferior, en ocasiones presentan diseños que les permiten confundirse con cortezas y hojas secas como mecanismo de camuflaje.

Una característica distintiva de esta familia es la presencia de sólo cuatro patas funcionales para la locomoción, quedando las dos delanteras para funciones quimiorreceptoras que son de utilidad para reconocer las plantas hospederas. Esta característica hace que las especies de esta familia sean conocidas como mariposas de cuatro patas. La atrofia del



© Gustavo Blanco

Calisto herophile, subfamilia Satyrinae.

primer par de patas se observa en ambos sexos y en algunas subfamilias tiene una magnitud considerable. Las antenas presentan forma variable y tienen dos surcos en la superficie inferior.

Los adultos de algunas especies pueden vivir más de cinco meses. La alimentación es variada: algunas se alimentan del néctar de las flores, mientras otras lo hacen de frutas en descomposición y estiércol. Los machos de algunas especies, durante el período reproductivo, exhiben comportamientos de patrullaje y percha. Los huevos son de morfología muy diversa y pueden ser depositados de forma individual o en grupos. Las orugas son peludas con espinas y tubérculos, pueden tener conducta gregaria y se alimentan de diversas plantas. Las pupas presentan también una morfología variada, desde

lisas y algo ovaladas hasta alargadas y con protuberancias, algunas adornadas con puntos dorados o plateados; se cuelgan con la cabeza hacia abajo suspendidas por el cremáster, una estructura de fijación que se desarrolla en el extremo del abdomen.

En Cuba los ninfálicos constituyen la familia más diversa de mariposas diurnas con 74 táxones incluidos en 10 subfamilias. La subfamilia Nymphalinae con 19 especies es la más diversa, incluye mariposas de grande a mediano tamaño, generalmente de colores llamativos, algunas por la cara inferior tienen coloración críptica y cuando se posan

en los troncos de los árboles con las alas cerradas pueden ser difíciles de detectar. Dentro de esta subfamilia destacan dos endemismos: *Anartia chrysopelea* y *Atlantea perezi*, esta última restringida a la región oriental de Cuba. La segunda subfamilia con mayor número de especies es Satyriinae con 16, todas del género *Calisto* y exclusivas de Cuba. Son mariposas de pequeño tamaño, de colores pardos y exhiben ocelos por la cara inferior de las alas; generalmente se posan en el suelo con las alas cerradas y vuelan a baja altura. Dado su naturaleza críptica y la poca diferenciación morfológica que muestran los adultos de este



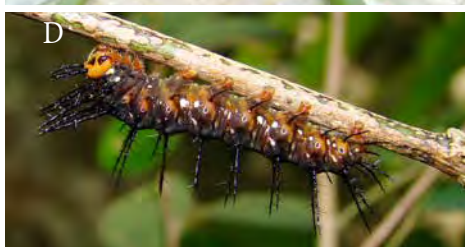
© Rayner Núñez



© Rayner Núñez



© Rayner Núñez



© Rayner Núñez



© Rayner Núñez



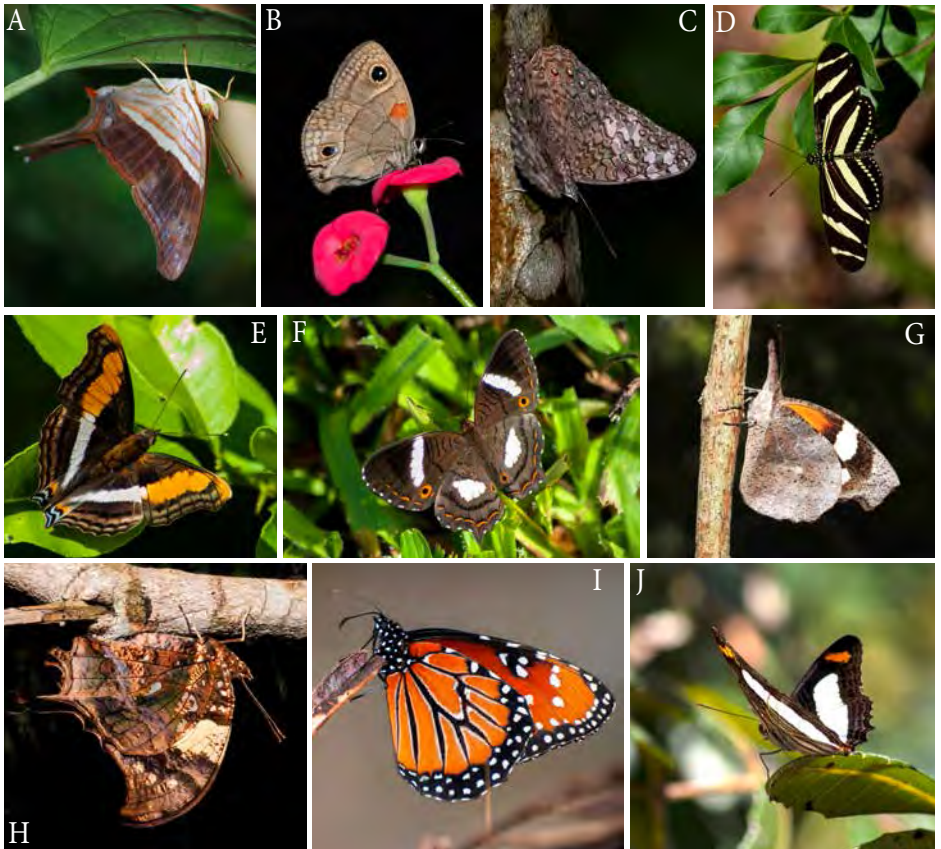
© Yosiel Álvarez

Larvas de ninfálicos cubanos: *Heliconius charithonia* (A), *Colobura dirce* (B), *Danaus plexippus* (C), *Dryas iulia* (D), *Greta cubana* (E) y *Asterocampa idyja* (F).

grupo de mariposas, no ha sido hasta la última década y gracias al empleo de técnicas moleculares, que se ha podido tener una idea de la diversidad de este género de mariposas en Cuba.

La subfamilia Danainae incluye ocho especies de mediano a gran tamaño, presentan una morfología alar diversa en cuanto a formas y colores;

generalmente presentan sabores que las hacen no palatables a los depredadores. Destacan las especies del género *Anetia*, que incluye una especie endémica (*A. cubana*) de los macizos montañosos de la región oriental de Cuba y otras dos subespecies exclusivas de Cuba. Dentro de este grupo también se incluye a *Greta cubana*, especie de alas alargadas y casi ca-



Subfamilias de Nymphalidae presentes en el archipiélago cubano: CYRESTINAE, *Marpesia chiron* (A); SATYRINAE, *Calisto herophile* (B); BIBLIDINAE, *Hamadryas februa* (C); HELICONIINAE, *Heliconius charithonia* (D); APATURINAE, *Doxocopa laure* (E); NYMPHALINAE, *Anartia chrysopelea* (F); LIBYTHEINAE, *Libytheana motya* (G); CHARAXINAE, *Hypna clytemnestra* (H); DANAINAE, *Danaus gilippus* (I) y LIMENITINAE, *Adelpha iphicleola* (J).

rentes de escamas, lo que le da una apariencia transparente. Este endemismo habita los bosques montañosos húmedos de las regiones central y oriental.

La subfamilia Heliconiinae agrupa a seis especies; éstas son de colores contrastantes y generalmente tienen las alas anteriores alargadas; sus larvas crían en plantas del género *Passiflora*. Dentro de esta subfamilia se reconocen dos subespecies endémicas y se incluyen tres de las mariposas cubanas más frecuentes de observar: *Dryas iulia*, *Heliconius charithonia* y *Agraulis vanillae*. Libytheinae es

una subfamilia que en Cuba engloba tres especies del género *Libythea*, de ellas *L. motya* es endémica. La característica más sobresaliente de estas especies es la presencia de antenas cortas y palpos muy largos que sobrepasan la cabeza. El resto de las especies se agrupa en las subfamilias: Cyrestinae (2 especies del género *Marpesia*), Biblidinae (9 especies), Limenitinae (2), Charaxinae (5) y Apaturinae (2).



Marpesia eleuchea

© Gustavo Blanco

SUBFAMILIA APATURINAE

ASTEROCAMPA IDYJA IDYJA

(GEYER, 1828); **LÁMINA 36**

Emperador Pardo / Dusky Emperor
SINÓNIMOS: *Doxocopa idyia*, *Nymphalis idyia*

DESCRIPCIÓN: Envergadura entre 56 y 82 mm. Los sexos muestran colores parduzcos similares, pero difieren en la forma del ala: en los machos son mucho más cortas y con el borde externo sinuoso; los machos son mucho más pequeños que las hembras. En la base de las alas anteriores presentan pequeñas manchas blanquecinas que tienden a formar una banda oblicua, en el ápice se observan dos manchas blancas. En la región submarginal de las posterior-

es existe una hilera de cinco a seis ocelos negros con un reborde naranja. Existen dos formas de color: clara y oscura; la forma clara tiene el mismo patrón de coloración ya descrito, pero notoriamente más pálido.

DISTRIBUCIÓN: Esta subespecie se distribuye en La Española, Puerto Rico y Cuba, donde tiene amplia distribución.

ECOLOGÍA: Poco común; más frecuente en áreas boscosas y sus bordes, acostumbra posarse en las hojas de los árboles con las alas entreabiertas. A menudo se observa volando junto a *Doxocopa laure*. Sus larvas consumen especies del género *Celtis*.

DOXOCOPA LAURE DRURYI

(HÜBNER, 1823); **LÁMINA 36**

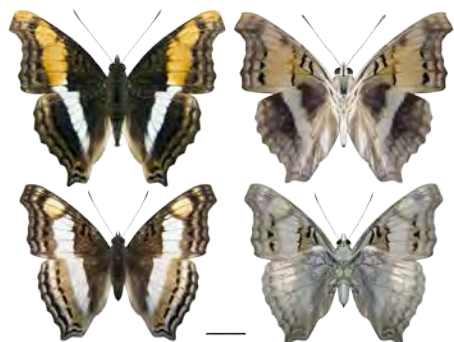
Emperador Plateado / Silver Emperor
SINÓNIMOS: *Apatura druryi*, *Catargyria druryi*, *Chlorippe druryi*.

DESCRIPCIÓN: Envergadura entre 60 y 77 mm. Marcado dimorfismo sexual; las alas de los machos muestran tonalidades azules iridiscentes según el ángulo de incidencia de la luz, y las anteriores tienen bandas amarillas anchas. Las hembras son de mayor tamaño, no tienen los tonos azules y la banda de las alas anteriores es blanca; el extremo superior de esta banda es interrumpido por una mancha redondeada de color amarillo. Por la parte ventral las alas son nacaradas.

DISTRIBUCIÓN: Subespecie endémica de Cuba con amplia distribución en la isla principal e Isla de la Juventud



Asterocampa idyja idyja, macho de la forma oscura (arriba) y hembra de la forma clara (debajo): vista superior e inferior; localidades donde se ha registrado en el archipiélago cubano.



Doxocopa laure druryi, macho (arriba) y hembra (debajo): vista superior e inferior; localidades donde se ha registrado en el archipiélago cubano.

ECOLOGÍA: Común, habita en bosques, potreros y arboledas. Es atraída por frutos caídos y heces de animales. Sus larvas se crían en *Celtis* sp. Se ha observado ovipositando en *Dendropanax arboreus* (Araliaceae).

SUBFAMILIA BIBLIDINAE

DYNAMINE POSTVERTA MEXICANA D'ALMEIDA, 1952; LÁMINA 37

Dinamine Mexicana / Mexican Sailor
SINÓNIMOS: *Dynamine myllita*, *Nymphalis postverta*

DESCRIPCIÓN: Envergadura entre 40 y 44 mm. Marcado dimorfismo sexual. Los machos son de color azul verdoso metálico. Las alas anteriores exhiben, en su mitad distal, varias

manchas negras; las posteriores tienen los márgenes oscuros y por la región ventral dos ocelos azules con pupilas negras. Las hembras son de color pardo oscuro, las alas anteriores tienen seis manchitas blancas y una banda estrecha de este mismo color, que nace en la celda discal y llega al margen externo de las alas posteriores; en estas últimas se observa un pequeño ocelo. La cara ventral es similar a la del macho.

DISTRIBUCIÓN: Esta subespecie se distribuye desde el sur de Texas (EE. UU.) hasta gran parte de Centroamérica, en las Antillas sólo se ha reportado en Cuba y recientemente en la Española. En Cuba hasta hace cinco años sólo se conocía de localidades de la región más occidental; no obstante, en años recientes se ha observado en varias localidades del centro y oriente de Cuba.



Dynamine postverta mexicana: macho (arriba), hembra (debajo): vista superior e inferior; localidades donde se ha registrado en el archipiélago cubano.

ECOLOGÍA: Común, habita los márgenes de bosques (ej. vegetación de mogotes, bosques de galería), así como arboledas y jardines. Sus larvas se han observado en *Platygyňa hexandra*.

DYNAMINE SERINA CALAIS

BATES 1934; LÁMINA 37

Dynamine Cubana / Caribbean Sailor

SINÓNIMOS: *Nymphalis serina*, *Dynamine egaea calais*

DESCRIPCIÓN: Envergadura entre 36 y 46 mm. Marcado dimorfismo sexual. El macho es de color verde oliváceo metálico, las alas anteriores tienen el ápice negro y una mancha del mismo color en la región subapical. Las alas posteriores tienen una fina línea negra submarginal que bordea toda el ala. Por la parte infe-

rior las posteriores tienen, cerca del margen externo, dos ocelos negros con pupila azul. Las hembras son de color pardo y en las alas anteriores tienen una mancha rectangular que sale de la costa y otra muy cercana que empieza en el centro del ala y termina en el borde inferior. Esta segunda mancha se continúa a todo lo largo del ala posterior hasta llegar al borde interno. Las bases de las cuatro son de color azul metálico. La cara inferior es similar a la del macho.

DISTRIBUCIÓN: Subespecie endémica de Cuba con amplia distribución en la isla principal.

ECOLOGÍA: Poco común, tiene un vuelo rápido y muchas veces por encima del dosel de la vegetación. Se le puede encontrar en sitios abiertos con arbustos y con cierto grado de perturbación, así como en los márgenes de bosques semidecuidos y siempreverdes. Sus larvas se han observado en *Platygyňa hexandra* (Euphorbiaceae).



Dynamine serina calais, macho (arriba), hembra (debajo): vista superior e inferior; localidades donde se ha registrado en el archipiélago cubano.

EUNICA HERACLITUS

(POEY, 1847)

Alas Púrpuras Cubana / Cuban Purplewing

SINÓNIMOS: *Faunia heraclitus*, *Eunica macris heraclitus*

DESCRIPCIÓN: Envergadura entre 50 y 60 mm. Sus alas son de color grisáceo claro, con manchas blancas sobre un fondo más oscuro en las alas anteriores y puntos negros submarginales en las posteriores. Por la cara inferior las alas son de coloración blanca cenicienta con los ocelos



Eunica heraclitus: vista superior e inferior.

de las alas posteriores rodeados de anillos de color pardo claro. Esta especie es similar a *Eunica tatila* aunque sin los reflejos azules de sus alas y sin las escotaduras en el ápice de las alas anteriores.

Distribución: Especie endémica de Cuba. En el siglo XIX al parecer presentaba una amplia distribución (ej. Pinar del Río, La Habana, Bayamo).

ECOLOGÍA: Extremadamente rara y categorizada como EN PELIGRO CRÍTICO de extinción; algunos autores la consideran extinta. No se conoce la larva ni las plantas hospederas.

EUNICA MONIMA

(STOLL, 1782); **LÁMINA 38**

Alas Púrpuras Monima / Dingy Purplewing

SINÓNIMOS: *Papilio monima*, *Eunica monima havanae*, *Eunica pusilla fairchildi*

DESCRIPCIÓN: Envergadura entre 38 y 56 mm. Aunque no presenta un marcado dimorfismo sexual los machos son de menor tamaño que las hembras y a veces poseen las manchas blancas del ala anterior desvaídas o ausentes. Por la cara superior las alas tienen un ligero viso de color morado o azul con cinco manchas



Eunica monima: vista superior e inferior; localidades donde se ha registrado en el archipiélago cubano.

blancas en la mitad apical. Por la cara inferior son de color pardo oscuro y las manchitas blancas de la cara dorsal de las anteriores se reproducen igualmente por este lado. En la celda discal de las posteriores se observan tres manchitas contiguas de color claro, bordeadas de oscuro, la de mayor tamaño presenta dos pupilas.

DISTRIBUCIÓN: Se encuentra desde el sur de Texas hasta Venezuela, así como en las Antillas Mayores. En Cuba tiene amplia distribución.

ECOLOGÍA: Poco común; es una especie con tendencias migratorias y que aparece esporádicamente en ciertas localidades para luego desaparecer completamente. La larva ha sido criada en *Bursera simaruba* y *B. glauca* (Burseraceae).

EUNICA TATILA TATILISTA

KAYE, 1926; **LÁMINA 38**

Alas Púrpuras Antillana / Antillean Purplewing

SINÓNIMOS: *Eunica tatila*



Eunica tatila tatilista: vista superior e inferior; localidades donde se ha registrado en el archipiélago cubano.

DESCRIPCIÓN: El lado dorsal de las alas es pardusco oscuro con un viso de color violáceo iridiscente en la parte basal. Las alas anteriores tienen en su parte apical entre seis y siete manchitas blancas y en el ápice exhibe una escotadura. La cara inferior de las alas tiene un patrón similar a la “corteza de árbol”, con marcas, puntos y zonas claroscuros y se reproducen las manchitas blancas de la cara dorsal.

DISTRIBUCIÓN: Sur de la Florida, Bahamas y Antillas Mayores; en Cuba tiene amplia distribución.

ECOLOGÍA: Poco común, es una especie con tendencias migratorias y que aparece esporádicamente en ciertas localidades para luego desaparecer completamente. En ocasiones puede llegar a ser localmente abundante. Se ha encontrado en bosques secos y costeros de varias localidades de Cuba, aunque ha sido observada en otros hábitats como bosques siempreverdes y arboledas suburbanas. Se desconoce la planta hospedera de la larva.

HAMADRYAS AMPHINOME MEXICANA
(LUCAS, 1853)

Quebrador Rojo / Red Cracker

SINÓNIMOS: *Peridromia mexicana* y *Ageronia amphinome mexicana*

DESCRIPCIÓN: Envergadura entre 74 y 78 mm. La superficie dorsal es oscura, jaspeada de azul con gran cantidad de puntos y rayas de diferentes formas. Las alas anteriores están cruzadas por una banda oblicua blanca que sale del margen costal y termina un poco antes del ángulo posterior. Las alas posteriores son oscuras en los dos tercios basales, mientras que el tercio apical es naranja intenso. La parte ventral de las alas posteriores es naranja con la nervadura y los márgenes oscuros.

DISTRIBUCIÓN: Esta subespecie se encuentra desde el este de México hasta Colombia; en las Antillas sólo se ha registrado en Cuba. Se ha planteado que se introdujo, posiblemente de Yucatán, logrando colonizar el extremo occidental de la isla. Luego de establecerse por varias décadas, desapareció. En la actualidad sólo existen recolectas y observaciones aisladas en localidades del occidente de Cuba (ej. San Antonio de los Baños, Rangel, La Habana).



Hamadryas amphinome mexicana: vista superior e inferior.

ECOLOGÍA: Muy rara, es una especie accidental; en Yucatán, México, es frecuente en los bosques secos; en Centroamérica sus larvas consumen especies del género *Dalechampia* (Euphorbiaceae).

HAMADRYAS FEBRUA DIASIA
(FRUHSTORFER 1916); **LÁMINA 38**

Quebrador del Caribe / Caribbean Cracker

SINÓNIMOS: *Ageronia ferentina diasia*, *Hamadryas amphichloe diasia*

DESCRIPCIÓN: Envergadura entre 70 y 88 mm. Alas de coloración grisácea con gran cantidad de trazos y manchas más oscuras que dan un aspecto marmóreo. La mitad apical de las anteriores exhibe gran cantidad de manchas claras que le dan a esta zona un aspecto jaspeado. Las alas posteriores tienen una hilera de cuatro ocelos submarginales rodeados de tres anillos concéntricos de distintos colores. La superficie ventral es más clara que la dorsal y la mitad



Hamadryas februa diasia: vista superior e inferior; localidades donde se ha registrado en el archipiélago cubano.

basal de ambas alas es de un blanco ceniciento y la distal con manchitas y trazos; se observa, en las alas posteriores los cuatro ocelos submarginales descritos de la cara superior.

DISTRIBUCIÓN: Antillas Mayores (La Española, Jamaica y Puerto Rico), se ha planteado que esta subespecie se introdujo en Cuba por el extremo oriental de la Isla en la tercera década del siglo pasado, a partir de la cual se ha expandido hacia el centro.

ECOLOGÍA: Localmente común; se encuentra en potreros y arboledas. Reposa en árboles y palos de cercas con la cabeza hacia abajo y las alas extendidas y pegadas al sustrato; casi siempre elige para posarse troncos con el mismo color grisáceo de sus alas. Su larva se ha visto en *Dalechampia scandens* y *Tragia* sp. (Euphorbiaceae).

LUCINIA SIDA SIDA
HUBNER, 1823; **LÁMINA 37**

Bandera del Caribe / Caribbean Banner

SINÓNIMOS: *Nymphalis cadma*, *Lucinia sida cubana*, *Lucinia cadma sida*

DESCRIPCIÓN: Envergadura entre 40 y 45 mm. Las alas anteriores son anaranjadas, con algunas bandas de color pardo oscuro en la mitad apical; en las posteriores existe una mancha del mismo color oscuro en el borde anterior que se continúa por el borde externo. Este borde es ondulado, especialmente cerca del ángulo anal. Por la parte ventral las alas posteriores son blancas con bandas rojizas, en su centro existen dos grandes manchas con el interior de color azul metálico, las cuales están



Lucinia sida sida: vista superior e inferior; localidades donde se ha registrado en el archipiélago cubano.

rodeadas por dos anillos amarillos. Los ejemplares de invierno poseen dicho color azul reemplazado por pardo.

DISTRIBUCIÓN: Subespecie endémica de Cuba de amplia distribución.

ECOLOGÍA: Común, habita en arboledas y en los bordes de los bosques, usualmente descansa en ramas y hojas con las alas cerradas. La larva se cría en *Serjania diversifolia* (Sapindaceae).

SUBFAMILIA CHARAXINAE

ANAEA CUBANA

(DRUCE, 1905); LÁMINA 39

Hoja Seca Cubana / Florida Leafwing

SINÓNIMOS: *Nymphalis troglodyta*, *Paphia troglodyta*, *Perrhanaea cubana*, *Anaea troglodyta cubana*

DESCRIPCIÓN: Envergadura entre 76 y 86 mm. Especie con dimorfismo sexual. La superficie superior de las alas es de color rojo algo naranja, con algunas líneas oscuras, más notables en las hembras. Las alas

posteriores están adornadas con una corta colita. Por la superficie inferior las alas son de color grisáceo, con zonas claras y oscuras simulando una hoja seca. Las hembras son de mayor tamaño, poseen el ápice de las alas anteriores más falcado, las manchas rojas de la zona submarginal del ala anterior son amarillentas y la colita de las alas posteriores es más grande y espatulada.

DISTRIBUCIÓN: Esta especie se encuentra en Islas Caimán y Cuba, incluyendo la Isla de la Juventud.

ECOLOGÍA: Poco común; con frecuencia se encuentra en hábitats costeros, pero también se observa en ecosistemas boscosos del interior de la isla. Suele posarse en troncos secos y despejados, con la cabeza hacia abajo y las alas cerradas, simulando una hoja seca. Algunas veces abre y cierra las alas mientras está posada.



Anaea cubana, macho (arriba), hembra (debajo): vista superior e inferior; localidades donde se ha registrado en el archipiélago cubano.

Las larvas consumen especies del género *Croton* (Euphorbiaceae).

ARCHAEOPREPONA DEMOPHOON CRASSINA
(FRUHSTORFER, 1904); **LÁMINA 39**

Prepona / Two-spotted prepona

SINÓNIMOS: *Prepona amphitoe crassina*, *Nymphalis demophon*, *Prepona demophoon*, *Prepona amphitoe*, *Prepona antimache crassina*

DESCRIPCIÓN: Envergadura entre 90 y 104 mm. La cara superior de las alas es de color negro con una banda transversal azul verdosa metálica que nace en la mitad de las alas anteriores y se continúa por todo el centro en las posteriores. Hacia el ápice de las anteriores existe una pequeña banda oblicua del mismo color. La cara inferior de las alas es de color ceniciento con zonas claras y oscuras; el margen interno de las anteriores tiene una banda pardo-oscuro y la base de las alas posteriores tiene una mancha oscura cuyo borde distal es irregular y asemeja un rostro humano. Las hembras poseen las



Archaeoprepona demophoon crassina (macho): vista superior e inferior; localidades donde se ha registrado en el archipiélago cubano.

alas más amplias, la banda azul más pequeña y de color más verdoso.

DISTRIBUCIÓN: Subespecie endémica de amplia distribución.

ECOLOGÍA: Común, se observa en los claros de bosques siempre-verdes y la vegetación secundaria cercana a estos. Su vuelo es rápido y potente, acostumbra posarse alto en los árboles. No se conoce la larva ni las plantas hospederas, aunque probablemente sean plantas del género *Inga* (Leguminosae).

HYPNA CLYTEMNESTRA IPHIGENIA
(HERRICH-SCHÄFFER, 1862); **LÁMINA 39**

Hipna Cubana / Silver-studded Leafwing

SINÓNIMOS: *Nymphalis clytemnestra*, *Anaea clytemnestra iphigenia*, *Hypna iphigenia*

DESCRIPCIÓN: Envergadura entre 85 y 110 mm. El ápice de las alas anteriores es falcado, por la superficie superior exhibe un color rojizo pardusco. Las alas anteriores tienen una banda amarilla oblicua y ancha con el borde externo dentado. Esta banda divide el ala en dos partes, la apical de color negro con manchitas amarillas y la basal de color pardo rojizo. Las alas posteriores exhiben dos colas, una larga espatulada y otra más corta. Por la superficie inferior la coloración es variada con zonas claras y oscuras y manchas grandes e irregulares simulando una hoja seca. Los machos son menores que las hembras y poseen el ápice de las alas anteriores menos falcado.

DISTRIBUCIÓN: Subespecie endémica de Cuba de amplia distribución.



Hypna clytemnestra iphigenia (hembra): vista superior e inferior; localidades donde se ha registrado en el archipiélago cubano.



Cymatogramma echemus echemus (hembra): vista superior e inferior; localidades donde se ha registrado en el archipiélago cubano.

ECOLOGÍA: Poco común; habita en el interior de bosques, con frecuencia cercano a las costas; cuando se posa lo hace con las alas cerradas semejando una hoja seca. No se conoce la larva ni las plantas hospederas en Cuba; la larva en Brasil se alimenta de *Croton floribundus*.

CYMATOGRAMMA ECHEMUS ECHEMUS
(DOUBLEDAY, 1849); **LÁMINA 40**

Menfis Cubana/ Cuban Leafwing
SINÓNIMOS: *Cymatogramma echemus*, *Anaea verticordia*, *Memphis echemus echemus*, *Memphis verticordia echemus*

DESCRIPCIÓN: Envergadura entre 54 y 65 mm. La parte superior es de color rojo pardusco en la mitad basal que pasa luego a negro en la mitad distal, aunque la parte apical de las anteriores es de color ceniciento oscuro. Las posteriores tienen una colita y desde ésta hasta el ángulo anal se aprecia una fila de tres puntos negros. Por la cara inferior tiene una coloración pardo-rojiza con zonas cenicientas que simulan

una hoja seca. Las hembras son más brillantes en la cara superior y en la cara posterior poseen un diseño más variegado que los machos, incluyendo varias manchas plateadas.

DISTRIBUCIÓN: Subespecie endémica de amplia distribución.

ECOLOGÍA: Común, frecuente en hábitats costeros de toda la isla, incluyendo cayos. Tiene un vuelo lento y a baja altura; con frecuencia se le observa sobre frutos en descomposición y animales muertos. Las larvas consumen especies del género *Croton* (Euphorbiaceae).

SIDERONE GALANTHIS NEMESIS
(ILLIGER, 1802); **LÁMINA 39**

Emperador Rojo / Red-Striped Leafwing
SINÓNIMOS: *Papilio nobilis nemesis*, *Siderone nemesis*

DESCRIPCIÓN: Envergadura entre 66 y 85 mm. Por la cara superior las alas son negras, las anteriores tienen una mancha ancha de color rojo en la base y una banda oblicua del mismo color que sale de la costa hasta



Siderone galanthis nemesis: vista superior e inferior; localidades donde se ha registrado en el archipiélago cubano.

el ángulo posterior. En el borde anterior de las posteriores tienen sólo una manchita roja rectangular. Las alas anteriores tienen el ápice falcado y el borde posterior tiene una escotadura. Las posteriores tienen una colita corta y gruesa. Por la cara inferior las alas son de color pardo rojizo con marcas pardo-oscuro que semejan una hoja seca. Las patas son de color blanco y contrastan con el color de las alas.

DISTRIBUCIÓN: Esta subespecie se distribuye en las Antillas Mayores, con la excepción de Jamaica. En Cuba tiene amplia distribución, aunque es más frecuente en la región occidental.

ECOLOGÍA: Poco común; habita arboledas y zonas boscosas de toda la isla. Tiene el vuelo rápido y potente; acostumbra a posarse en árboles con la cabeza hacia abajo simulando una hoja seca. La larva consume especies del género *Casearia* (Salicaceae).

SUBFAMILIA CYRESTINAE

MARPESIA CHIRON CHIRONIDES (STAUDINGER, 1886); **LÁMINA 40**

Cola de Daga Quirón / Many-banded Daggerwing

SINÓNIMOS: *Papilio chiron*, *Nymphalis chiron*

DESCRIPCIÓN: Envergadura entre 62 y 72 mm. Reconocible por la presencia de dos colitas, una larga y otra corta, en las alas posteriores y sus alas de color castaño con bandas transversales más oscuras que las atraviesan. En las anteriores se observan tres puntos blancos que forman una pequeña hilera. La cola larga tiene el ápice blanco y la corta tiene el centro rojo con puntos blancos. Por la superficie ventral los machos tienen la mitad basal de las alas de color blanco nacarado, con finas líneas pardas y la mitad apical de color más oscuro. En las hembras no se nota esta diferenciación y exhiben una coloración más apagada.



Marpesia chiron chironides (macho): vista superior e inferior; localidades donde se ha registrado en el archipiélago cubano.

DISTRIBUCIÓN: Subespecie endémica de Cuba e Isla de la Juventud, donde tiene amplia distribución.

ECOLOGÍA: Común, frecuente en bosques y arboledas de toda la isla. Puede llegar a ser muy abundante en ciertos hábitats boscosos. La larva se alimenta de plantas pertenecientes a varios géneros de la familia Moraceae (ej. *Ficus* sp., *Artocarpus* sp. y *Chlorophora tinctoria*).

MARPESIA ELEUCHEA ELEUCHEA

(HÜBNER 1818); **LÁMINA 40**

Cola de Daga del Caribe / Caribbean Daggerwing

SINÓNIMOS: *Nymphalis eleucea*, *Timetes eleucea*, *Marpesia eleucha*, *Athena eleucea*

DESCRIPCIÓN: Envergadura entre 66 y 78 mm. Las alas son de color naranja con varias líneas negras transversales irregulares en las alas anteriores, donde las dos más externas se continúan en las alas posteriores. Éstas exhiben dos colitas, una larga y otra corta espatulada. Por la superficie ventral las alas son de color pardo con iluminaciones en lila. Las hembras son más opacas en ambas caras, y poseen alas más amplias.

DISTRIBUCIÓN: Subespecie endémica de Cuba e Isla de la Juventud, donde está ampliamente distribuida.

ECOLOGÍA: Común, es más frecuente en bosques y arboledas, aunque puede forrajear en sitios donde la vegetación está más abierta. La larva y la pupa se han encontrado en *Ficus membranacea*.



Marpesia eleucea eleucea (macho): vista superior e inferior; localidades donde se ha registrado en el archipiélago cubano.

SUBFAMILIA DANAINAE

ANETIA BRIAREA NUMIDIA

HÜBNER, 1823; **LÁMINA 41**

Rey Manchado / Many-Spotted King

SINÓNIMOS: *Argynnis briarea*, *Anetia numidia*, *Danais numidia*, *Clothilda numidia briarea*, *Anetia numidia briarea*

DESCRIPCIÓN: Envergadura entre 80 y 105 mm. La cara superior de las alas es amarillo-naranja con tres hileras transversales de puntos pardo-oscuros en la mitad distal de las cuatro alas. El margen de las alas es oscuro y entre las nervaduras existe una pareja de manchitas claras. Por la cara inferior, las anteriores son más o menos iguales en coloración a la cara superior, exceptuando una mancha parda basal que cubre toda la celda discal. Las posteriores son de color pardo oscuro, con muchas manchitas oscuras bordeadas de blanco. Tanto en las alas anteriores, como en las posteriores se observan



Anetia briarea numidia: vista superior e inferior; localidades donde se ha registrado en el archipiélago cubano.

las mismas manchitas claras marginales de la superficie superior.

DISTRIBUCIÓN: Subespecie endémica de Cuba e Isla de la Juventud; amplia distribución.

ECOLOGÍA: Común, más abundante en las montañas de las provincias orientales y centrales; habita los bosques siempreverdes, así como áreas abiertas cercanas a éstos. La larva se desarrolla en especies de *Jacquinia* (Theophrastaceae), y posiblemente en *Cynanchum angustifolium* (Apocynaceae).

ANETIA CUBANA
(SALVIN, 1869); LÁMINA 41

Rey Cubano / Cuban King

SINÓNIMOS: *Clothilda cubana*, *Anetia cubana*

DESCRIPCIÓN: Envergadura entre 85 y 112 mm. No presenta dimorfismo sexual, aunque las hembras tienden a ser de mayor tamaño. La superficie superior de sus alas es de color negro y exhibe una hilera transversal de manchitas blancas en las alas anteriores y una banda tam-

bién transversal en las posteriores de color amarillo sucio. Esta banda está formada por una serie de manchas muy contiguas que están separadas entre sí por las nervaduras negras que las atraviesan. La superficie inferior es de color grisáceo negruzco, las anteriores están marcadas por la misma hilera transversal de manchas blancas y se observa en la base vermiculaciones azules continuadas por algunos trazos irregulares de color rojo. Las alas posteriores son más claras y tienen marcada la banda amarilla que se observa en la superficie superior.

DISTRIBUCIÓN: Especie endémica regional, restringida a los macizos montañosos de la Sierra Maestra y Nipe-Sagua-Baracoa.

ECOLOGÍA: Poco común y categorizada como VULNERABLE a la extinción; habita en áreas bien conservadas de varios tipos de hábitats montanos como los bosques pluviales, pinares y el matorral subpáramo. Su extensión de presencia es menor a los 3000 km², ya que en ambos macizos montañosos sólo se encuen-



Anetia cubana: vista superior e inferior; localidades donde se ha registrado en el archipiélago cubano.

tran por encima de los 800 m de altitud. Es probable que sus larvas se alimenten de plantas de la familia Apocynaceae.

ANETIA PANTHERATA CLAESCENS
(HALL, 1925)

Rey Grande/Great King

SINÓNIMOS: *Papilio pantherata*, *Anetia numidia*, *Clothilda numida*, *Clothilda pantherata clarescens*

DESCRIPCIÓN: Envergadura entre 94 y 110 mm. Esta subespecie es similar a *A. briarea numidia*, la superficie superior de sus alas es amarillo-naranja, aunque mucho más pálido que dicha especie. Las alas posteriores tienen sólo dos hileras de manchitas oscuras (en vez de tres como sucede en *A. briarea numidia*). Por la superficie inferior de las alas el conjunto de colores es bastante parecido al que se observa en *A. briarea numidia*, pero las alas posteriores lucen más pálidas y borrosas.

DISTRIBUCIÓN: Subespecie endémica de Cuba; restringida a la región



Anetia pantherata clarescens: vista superior e inferior; localidades donde se ha registrado en el archipiélago cubano.

más occidental de Cuba (Pinar del Río).

ECOLOGÍA: Rara y categorizada EN PELIGRO CRÍTICO de extinción; más frecuente en bosques semidecíduos y matorrales costeros y subcosteros de la península de Guanahacabibes. En Cuba no se ha observado desde el 2004. Es probable que sus larvas se alimenten de plantas de la familia Apocynaceae.

DANAUS ERESIMUS TETHYS
FORBES, 1943; LÁMINA 42

Soldado/Soldier

SINÓNIMOS: *Papilio eresimus*, *Danaus eresimus*

DESCRIPCIÓN: Envergadura entre 78 y 90 mm. Esta subespecie es muy parecida a *D. gilippus berenice*, pero el color de sus alas es chocolate rojizo más vivo que se hace ligeramente más claro hacia los márgenes, y la fila interna de manchas blancas submarginales del ala anterior termina más cerca de la celda discal y no del ángulo anal, a diferencia de dicha especie. Los márgenes son negros con una doble fila de puntos blancos entre las venas. En las alas anteriores existen dos filas de puntos blancos que se extienden desde la costa al centro del margen externo del ala, uno se encuentra sobre la celda discal y otro en posición postdiscal. Presenta en las anteriores dos grandes lunares submarginales blancos visibles por ambas caras. Por la superficie inferior las alas posteriores tienen una serie postdiscal de manchas que forman un arco de círculo, ligeramente más pálidas que el color



Danaus eresimus tethys (hembra): vista superior e inferior; localidades donde se ha registrado en el archipiélago cubano.

del fondo, en algunos individuos pueden ser muy marcadas. Los machos presentan una mancha negra en las cercanías de la celda discal del ala posterior, que contiene androconias.

DISTRIBUCIÓN: Esta subespecie se distribuye en el sur de la Florida (EE. UU.) y las Antillas Mayores; en Cuba presenta una amplia distribución.

ECOLOGÍA: Poco común, más frecuente en matorrales costeros y subcosteros. Los huevos y larvas se han recolectado en *Funastrum clausum* (Apocynaceae).

DANAUS GILIPPUS BERENICE
(CRAMER, 1779); LÁMINA 42

Reina/Queen

SINÓNIMOS: *Papilio berenice*, *Danais berenice*.

DESCRIPCIÓN: Envergadura entre 80 y 94 mm. Esta subespecie es muy parecida a *Danaus eresimus tethys* aunque ligeramente más oscura, tiene un color chocolate oscuro con los

márgenes en negro, y la fila interna de manchas blancas submarginales del ala anterior termina más cerca del ángulo anal y no de la celda discal, a diferencia de dicha especie. Por la parte superior, en los márgenes de la mitad anterior del primer par de alas se observa una hilera doble de pequeños puntos blancos y una banda postdiscal de puntos blancos que se extienden desde el margen costal hasta el tornio. La parte inferior no es tan oscura y tiene puntos blancos a lo largo de sus márgenes, que por esta vista se encuentran bien desarrollados. Las venas del ala posterior son oscuras y están bordeadas de escamas grises. Los machos presentan una mancha negra en las cercanías de la celda discal del ala posterior, que contiene androconias.

DISTRIBUCIÓN: Esta subespecie se distribuye por el sureste de los EE. UU., las Bahamas e Islas Caimán; en Cuba tiene una amplia distribución.

ECOLOGÍA: Muy común, frecuente en jardines y arboledas urbanas y suburbanas. Sus larvas se han obser-



Danaus gilippus berenice (hembra): vista superior e inferior; localidades donde se ha registrado en el archipiélago cubano.

vado en especies de la familia Apocynaceae (ej. *Asclepias* sp., *Calotropis procera* y *Funastrum clausum*).

DANAUS PLEXIPPUS
(LINNAEUS, 1758); LÁMINA 42

Monarca/ Monarch

SINÓNIMOS: *Papilio plexippus*, *Danaus erippus*, *Danaus archippus*, *Anosia megalippe*.

DESCRIPCIÓN: Envergadura entre 90 y 120 mm. La especie se reconoce por su brillante coloración naranja oscura; las hembras tienen el color algo más apagado y los machos tienen una mancha de androconias en la celda discal de las alas posteriores. De las tres especies del género *Danaus* que habitan en Cuba, ésta es la de mayor tamaño y con un vuelo de aleteos más lento. Todas las nervaduras están bien marcadas y los márgenes son anchos y negros, especialmente en las alas anteriores, donde el borde apical ocupa un tercio del ala e incluye dos pares de puntos blancos o crema, uno en posición postdiscal y otro, más redondeado hacia el ápice. Todas las alas presentan una doble hilera de puntos blancos en el borde negro del margen. Las alas posteriores y el ápice de las anteriores por la cara inferior son de color amarillo crema. En Cuba se encuentran dos subespecies: *D. p. plexippus* y *D. plexippus megalippe*; la primera se puede reconocer por exhibir dos hileras de puntos blancos en el ancho borde negro de las alas posteriores. Por su parte *D. plexippus megalippe* tiene el ápice de las alas anteriores más redondeado y los puntos mar-



Danaus plexippus megalippe (macho): vista superior e inferior; localidades donde se ha registrado en el archipiélago cubano.

ginales de la superficie superior más reducidos, particularmente en las alas posteriores, donde están casi ausentes, exceptuando unos pocos que se observan en los ángulos externos y anales.

DISTRIBUCIÓN: La subespecie *D. p. plexippus* se distribuye en Norte y Centroamérica, las Bahamas y Cuba, donde tiene una amplia distribución. La subespecie *D. plexippus megalippe* se distribuye en algunas islas de las Bahamas, Islas Caimán y las Antillas Menores, en Cuba se ha recolectado en localidades de Matanzas, Santiago de Cuba e Isla de la Juventud.

ECOLOGÍA: Poco común, tiene un vuelo poderoso y planea suavemente, se posa con frecuencia en flores de jardines, pastizales y arbustos. Aunque se puede encontrar en cualquier localidad, parece ser más abundante durante los meses otoñales en hábitats costeros de la región más occidental, por el arribo de individuos migratorios provenientes de Norteamérica. Las larvas se alimentan de

especies de la familia Apocynaceae del género *Asclepias* (*A. curassavica*).

GRETA CUBANA

(HERRICH-SCHÄFFER, 1862); **LÁMINA 41**

Mariposa de Cristal / Cuban Clearwing

SINÓNIMOS: *Hymenitis cubana*.

DESCRIPCIÓN: Envergadura entre 54 y 60 mm. Se reconoce con facilidad por ser la única especie diurna en Cuba con las alas transparentes, los bordes son oscuros y presentan una banda de color blanco mate en las alas anteriores. La diferencia sexual más notable en esta especie consiste en la presencia de un pincel de pelos largos recostados, implantado en el borde anterior del ala posterior, muy cercano a la celda discal.

DISTRIBUCIÓN: Endémica de Cuba, se distribuye en los macizos montañosos del centro y oriente de Cuba. En el pasado fue reportada en las montañas del occidente del país, pero no ha sido observada nuevamente en esa región.

ECOLOGÍA: Poco común; presenta un vuelo débil y hábitos sedentarios. Habita en zonas boscosas con-



Greta cubana: vista superior e inferior; localidades donde se ha registrado en el archipiélago cubano.

servadas y húmedas por encima de los 500 m sobre el nivel del mar. Las larvas consumen *Cestrum diurnum* y *Cestrum turquinense* (Solanaceae).

LYCOREA HALIA DEMETER

FELDER Y FELDER, 1865; **LÁMINA 43**

Mariposa Tigre/Tiger Mimic-Queen

SINÓNIMOS: *Lycorea ceres demeter*, *Lycorea demeter*, *Lycorea cleobaea demeter*

DESCRIPCIÓN: Envergadura entre 90 y 110 mm. La superficie superior de las alas es oscura; en las alas anteriores se observan dos bandas paralelas de color naranja que salen de la base, una llega al centro de la celda discal y la otra, más gruesa, se extiende a poca distancia del ángulo anal. En la mitad distal existe una banda amarilla formada por varias manchas muy contiguas que corren oblicuamente desde la costa hasta cerca del ángulo posterior. Cerca del ápice se observan cuatro manchitas amarillas que forman una línea curva. Las alas posteriores exhiben tres bandas naranjas; en esta ala se aprecia una fila de pequeños puntos blancos submarginales que corren paralelamente al borde externo del ala. La parte inferior es similar a la superior pero más oscura.

DISTRIBUCIÓN: Subespecie endémica de Cuba; aunque existen registros para San Cristobal (Artemisa) y la Sierra de Banao (Sancti Spiritus), su distribución se concentra en la región oriental de la isla.

ECOLOGÍA: Poco común y categorizada como VULNERABLE a la extinción; sus hábitats se encuentran asociados a los bosques más den-



Lycorea halia demeter: vista superior e inferior; localidades donde se ha registrado en el archipiélago cubano.

sos de las regiones montañosas del oriente de Cuba. Esta mariposa tiene un vuelo lento y casi siempre en la oscuridad de los bosques. Sus larvas se han observado en plantas del género *Ficus* (Moraceae).

SUBFAMILIA HELICONIINAE

AGRAULIS VANILLAE INSULARIS MAYNARD, 1869; LÁMINA 43

Plateada/Gulf Fritillary

SINÓNIMOS: *Dione vanillae insularis*, *Papilio vanillae*, *Argynnis vanillae*, *Agraulis insularis*

DESCRIPCIÓN: Envergadura entre 65 y 80 mm. Esta subespecie se reconoce por tener la cara inferior de las alas posteriores, así como el ápice de las anteriores, manchas grandes irregulares de color blanco plateado brillante; en Cuba es la única mariposa diurna con esta característica. Por la superficie superior las alas son, en el macho, de un vivo color naranja rojizo con algunas marcas negras; en la hembra el color es más opaco, naranja sucio y las marcas negras son más abundantes.



Agraulis vanillae insularis: vista superior e inferior; localidades donde se ha registrado en el archipiélago cubano.

DISTRIBUCIÓN: Antillas Mayores y las Bahamas, en Cuba tiene una amplia distribución.

ECOLOGÍA: Muy común; es una de las mariposas diurnas más abundantes en Cuba. Su vuelo es rápido y visita los jardines, se posa con las alas entreabiertas. La larva se alimenta de especies del género *Passiflora* (Passifloraceae).

DRYAS IULIA NUDEOLA (BATES, 1934); LÁMINA 43

Julia/Julia

SINÓNIMOS: *Dryas iulia cillene*, *Papilio cillene*, *Colaenis julia cillene*, *Colaenis julia nudeola*

DESCRIPCIÓN: Envergadura entre 80 y 90 mm. Las alas anteriores son largas y estrechas de color amarillo-naranja, el margen costal es pardo y tiene una mancha triangular oscura en el borde anterior de la celda discal. Las posteriores tienen un estrecho reborde oscuro. En la hembra el color es menos brillante, y las marcas oscuras son mayores. Por la parte inferior son de un color



Dryas iulia nudeola, macho (arriba) y hembra (debajo): vista superior e inferior; localidades donde se ha registrado en el archipiélago cubano.

pardo apagado con una lista blanca a lo largo del margen costal de las alas posteriores.

DISTRIBUCIÓN: Subespecie endémica de Cuba, donde tiene una amplia distribución.

ECOLOGÍA: Muy común; abundante en diversos hábitats en todo el archipiélago cubano. Frecuenta arboledas y jardines; tiene el vuelo rápido y ágil, casi siempre se posa en las flores con las alas extendidas. Sus larvas consumen especies del género *Passiflora*.

EUEIDES ISABELLA CLEOBAEA
GEYER, 1832

Cebra de Isabella / Isabella's Longwing
SINÓNIMOS: *Eueides melphis cleobaea*, *Eueides cleobaea*

DESCRIPCIÓN: Envergadura entre 60 y 85 mm. Esta subespecie tiene las alas alargadas, el color del fondo es pardo claro rojizo sobre el que se observan algunas bandas negras. Las



Eueides isabella cleobaea: vista superior e inferior; localidades donde se ha registrado en el archipiélago cubano.

alas posteriores presentan los márgenes anchos con una serie de puntos amarillos. Por la parte inferior tiene un patrón similar al superior, pero muestra una fila de pequeños puntos en los márgenes de las posteriores y en el ápice de las anteriores.

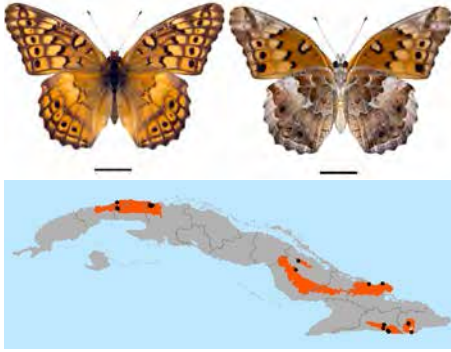
DISTRIBUCIÓN: Subespecie endémica, restringida a localidades del oriente de Cuba.

ECOLOGÍA: Rara, presenta un vuelo pausado y al parecer prefiere los hábitats boscosos. La larva se ha observado en especies del género *Passiflora*.

EUPTOIETA CLAUDIA
(CRAMER, 1779); **LÁMINA 44**

Claudia / Variegated Fritillary
SINÓNIMOS: *Papilio claudia*

DESCRIPCIÓN: Envergadura entre 59 y 74 mm. Por la superficie superior son de color amarillo-naranja con los dibujos de color oscuro muy parecidos a los que se observan en la subespecie *Euptoieta hegesia hegesia*, pero con más marcas oscuras, fundamentalmente en las alas posteriores. La parte basal de las cuatro alas



Euptoieta claudia: vista superior e inferior; localidades donde se ha registrado en el archipiélago cubano.

se nota muy oscurecida por puntos pardos. La cara inferior de las alas es parecida a *E. h. hegesia*, pero más oscuras y con más manchas y trazos. Las hembras son más grandes y exhiben una coloración variada y rica en colorido, mientras que los machos la tienen mucho más difusa.

DISTRIBUCIÓN: Se distribuye desde el este de EE. UU. hasta Panamá, en las Antillas se ha registrado en Cuba, Bahamas, La Española, Puerto Rico, Barbuda y Jamaica. En Cuba se ha recolectado en localidades dispersas por toda la isla.

ECOLOGÍA: Poco común, se ha planteado que la especie se introdujo desde los EE. UU. El patrón de vuelo es similar al de *E. h. hegesia*, se ha observado en pastizales y arboledas. Sus larvas se alimentan de especies de la familia Violaceae, Turneraceae y Passifloraceae.

EUPTOIETA HEGESIA HEGESIA
(CRAMER, 1779); **LÁMINA 44**

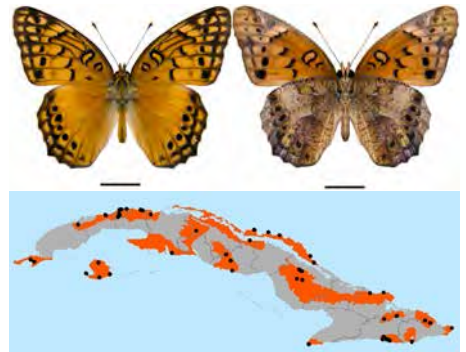
Hegesia / Mexican Fritillary

SINÓNIMOS: *Papilio hegesia*, *Argynnis hegesia*, *Euptoieta columbina*.

DESCRIPCIÓN: Envergadura entre 54 y 70 mm. Por la superficie superior las alas son de color naranja pardusco con puntos y trazos de color pardo muy oscuro, sobre todo en las alas anteriores. La superficie inferior es bastante diferente, en las alas posteriores y el ápice de las anteriores se observa un dibujo formado por zonas claras y oscuras de color grisáceo. Los dos tercios basales de las alas anteriores son naranjas como en la cara superior. En los machos, el dibujo de las alas posteriores es muy difuso y emborronado, pero en las hembras es mucho más nítido y con colores más vivos. Las hembras son, además, de mayor tamaño.

DISTRIBUCIÓN: Las Bahamas, Islas Caimán, Jamaica, La Española y Cuba, donde tiene amplia distribución.

ECOLOGÍA: Común; esta mariposa tiene un vuelo lento y siempre a poca altura, se posa en plantas muy bajas y a veces en el suelo. La larva se



Euptoieta hegesia hegesia: vista superior e inferior; localidades donde se ha registrado en el archipiélago cubano.

ha observado en *Passiflora capsularis* y especies del género *Turnera* (Turneraceae).

HELICONIUS CHARITHONIA RAMSDENI

COMSTOCK Y BROWN, 1950; **LÁMINA 44**

Cebra/Zebra Longwing

SINÓNIMOS: *Papilio charithonia*, *Heliconia charithonia*

DESCRIPCIÓN: Envergadura entre 78 y 100 mm. Se reconoce por sus alas alargadas, de color negro y con bandas de color amarillo.

DISTRIBUCIÓN: Esta subespecie se distribuye en Cuba y algunas islas de las Bahamas; en el archipiélago cubano tiene una amplia distribución.

ECOLOGÍA: Muy común; abundante en jardines y arboledas. Prefiere los lugares sombreados y acostumbra agruparse en una misma rama a la caída de la tarde formando grupos de más de 10 individuos. La larva se alimenta en *Passiflora suberosa*.



Heliconius charithonia ramsdeni: vista superior e inferior; localidades donde se ha registrado en el archipiélago cubano.

SUBFAMILIA LIBYTHEINAE

LIBYTHEANA CARINENTA BACHMANII

(KIRTLAND, 1851)

Narizona Americana / American Snout

SINÓNIMOS: *Hypatus bachmanii*

DESCRIPCIÓN: Envergadura entre 42 y 56 mm. La superficie superior es de color pardo oscuro con manchas naranjas, coloración que la distingue entre las tres especies del género que se reportan de Cuba. En la zona apical de las anteriores se ven tres manchas blancas de forma y tamaño diferentes entre la celda discal y el margen del ala. La superficie inferior de las alas anteriores presenta el mismo color de la superior, con parches amarillos que abarcan toda la base del ala, mientras que las posteriores son de color pardo grisáceo, moteado de pardo oscuro en el margen hacia el centro del ala.

DISTRIBUCIÓN: Esta subespecie se distribuye en el este de Norteamérica; en Cuba se ha encontrado en la costa norte de La Habana.

ECOLOGÍA: Rara; visitante ocasional de invierno, arriba a Cuba con los vientos del norte. La larva se ha observado en *Celtis occidentalis* (Cannabaceae).



Libytheana carinenta bachmanii: vista superior e inferior.

LIBYTHEANA MOTYA
(HÜBNER, 1826); **LÁMINA 50**

Narizona Cubana / Cuban Snout

SINÓNIMOS: *Hecaerge motya*,
Libythea carinenta motya

DESCRIPCIÓN: Envergadura entre 40 y 56 mm. Se reconoce fácilmente por la enorme longitud de sus palpos, que son más largos que el tórax. La mitad apical de las alas anteriores es de color pardo con tres manchas blancas de diferentes tamaño y forma; la base de las anteriores es naranja, color que se repite por la cara inferior. Las posteriores son de color grisáceo oscuro y por su lado inferior parecen una hoja seca.

DISTRIBUCIÓN: Endémica de Cuba; amplia distribución en el archipiélago cubano.

ECOLOGÍA: Común, frecuente en la vegetación cercana a la costa, aunque puede encontrarse en localidades isla adentro. El vuelo no es rápido y se posa con las alas cerradas por lo que parece una hojita seca. Sus larvas se han observado en *Celtis* sp. (Cannabaceae).



Libytheana motya: vista superior e inferior; localidades donde se ha registrado en el archipiélago cubano.

LIBYTHEANA TERENA
GODART, 1819

Narizona Antillana / Antillean Snout

DESCRIPCIÓN: Envergadura entre 44 y 52 mm. Esta especie es similar a *Libytheana motya* aunque tiene los colores mucho más vivos y las alas más angulosas. El color blanco sucio de la cara superior de las alas es sustituido por naranja claro, aproximadamente de la misma tonalidad que el color que se observa en la base de las alas anteriores de *L. motya*. El resto del dibujo de las alas es prácticamente igual.

DISTRIBUCIÓN: Antillas Mayores (ej. La Española, Puerto Rico y Jamaica), en Cuba sólo se ha recolectado en Santiago de Cuba.

ECOLOGÍA: Rara; visitante ocasional en Cuba. En La Española está ampliamente distribuida y es común en hábitats cercanos a las costas y bosques secos. Presenta un vuelo errático. Sus larvas pudieran encontrarse en *Celtis* sp.



Libytheana terena: vista superior e inferior.

SUBFAMILIA LIMENITINAE

ADELPHA IPHICLEOLA IPHIMEDIA

FRUHSTORFER, 1915; **LÁMINA 45**

Monjita / Iphicleola Sister

SINÓNIMOS: Adelfa iphicla iphimedia, Nymphalis basilea, Limenitis iphicla iphimedia

DESCRIPCIÓN: Envergadura entre 48 y 65 mm. No presenta dimorfismo sexual notable. Esta especie se reconoce por tener la superficie superior de sus alas de color pardo oscuro con una banda ancha blanca transversal que nace en las alas anteriores y se continúa por las posteriores hasta llegar al ángulo anal. En la zona apical de las alas anteriores se observa una banda de color naranja y una manchita pequeña de ese mismo color existe en el ángulo anal de las posteriores. Por la superficie inferior el color oscuro del fondo está sustituido por una coloración cenicienta parda y la banda blanca transversal luce más opaca. Su coloración se asemeja a la de la hembra de *Doxocopa laure*, pero esta última es mayor, más clara y con el ápice de las alas anteriores ligeramente falcado.

DISTRIBUCIÓN: Subespecie endémica de Cuba, donde tiene una amplia distribución.

ECOLOGÍA: Poco común; por lo general vuela a bastante altura, más o menos al nivel del dosel de la vegetación y se posa ocasionalmente en los árboles. Habita arboledas y claros dentro de los bosques. La larva se alimenta en *Calycophyllum candidissimum* (Rubiaceae).



Adelpha iphicleola iphimedia: vista superior e inferior; localidades donde se ha registrado en el archipiélago cubano.

LIMENITIS ARCHIPPUS FLORIDENSIS

(STRECKER, 1878)

Virrey / Viceroy

SINÓNIMOS: Basilarchia archippus floridensis

DESCRIPCIÓN: Envergadura entre 70 y 88 mm. La cara superior de sus alas es de color pardo con una hilera de puntos blancos submarginales en ambas alas, los que son más visibles en las hembras. Las nervaduras están marcadas de negro y una banda transversal negra corre por las alas posteriores.

DISTRIBUCIÓN: Esta subespecie es de Norteamérica, en Cuba sólo se registran individuos recolectados en la década de los 60 del pasado siglo en la Laguna Ariguanabo, San Antonio de los Baños, provincia Artemisa.

ECOLOGÍA: Muy rara, se considera un visitante ocasional; esta subespecie mimetiza notablemente a *Danaus gilippus*, vuela entre ellas y es difícil reconocerla al vuelo. En el sur de la Florida las especies del género



Limenitis archippus floridensis: vista superior e inferior.



Anartia chrysopelea (hembra): vista superior e inferior; localidades donde se ha registrado en el archipiélago cubano.

Salix (Salicaceae) sirven de alimento a las larvas.

SUBFAMILIA NYMPHALINAE

ANARTIA CHRYSOPELEA HÜBNER, 1825; LÁMINA 45

Pavo Real Cubano / Cuban Peacock
SINÓNIMOS: *Vanessa chrysopelea*, *Anartia litraea*, *Anartia lytrea*, *Anartia lytrea chrysopelea*

DESCRIPCIÓN: Envergadura entre 46 y 62 mm. La cara superior de sus alas es de color pardo oscuro; en las anteriores existe una banda blanca que se extiende desde el margen costal hasta el ángulo posterior. En la celda discal de las posteriores también se observa una mancha blanca. En todas las alas existe un ocelo negro rodeado de un anillo amarillo por detrás de las manchas blancas. Por la superficie inferior de las alas el patrón de coloración se reproduce casi idéntico al de la superior, aunque en esta vista la mancha blanca de las alas posteriores se alarga y toca los bordes del ala. En las hembras la amplitud de las alas es mayor que la del macho. Existe una forma invernal que posee la mancha blanca de la cara inferior de las alas posteriores reducida a una fina banda

bordeada de átomos cenicientos en la celda discal.

DISTRIBUCIÓN: Endémica de Cuba, donde tiene una amplia distribución.

ECOLOGÍA: Común; vuela a baja altura del suelo y se puede observar en vegetación secundaria, márgenes de bosques y arboledas. La larva se alimenta de *Lippia* sp. (Verbenaceae).

ANARTIA JATROPHAE GUANTANAMO MUNROE, 1942; LÁMINA 45

Pavo Real Blanco / White Peacock
SINÓNIMOS: *Papilio jatrophae*

DESCRIPCIÓN: Envergadura entre 58 y 74 mm. Por la superficie superior las alas son de color blanco ceniciento con muchas rayas y bandas de color oscuro, los bordes externos de las alas son de color amarillo pardusco. Cerca de este borde se observan un ocelo negro en las alas anteriores y dos en las posteriores, estos dos últimos algo más pequeños. Por



Anartia jatrophae guantanamo: vista superior e inferior; localidades donde se ha registrado en el archipiélago cubano.

la superficie inferior las alas muestran una coloración similar aunque más pálida y se aprecian bien los dos ocelos de las alas posteriores. No presenta dimorfismo sexual notable, aunque los machos son más pequeños y de coloración más clara.

DISTRIBUCIÓN: Esta subespecie se encuentra en el sur de los EE. UU., algunas islas de las Bahamas y en Cuba, donde tiene una amplia distribución.

ECOLOGÍA: Muy común; muy frecuente en pastizales, jardines y en los bordes de los bosques. Es una de las especies dominantes en los ensambles de mariposas en Cuba. Tiene un vuelo ágil pero corto y se posa a cada momento con las alas extendidas. La larva ha sido criada en *Phyla scaberrima* (Verbenaceae), *Bacopa monnieri* (Plantaginaceae), *Ruellia blechum* y *Ruellia nudiflora* (Acanthaceae).

ANTHANASSA FRISIA FRISIA

(POEY, 1832); LÁMINA 46

Medialuna Cubana / Cuban Crescent

SINÓNIMOS: *Phyciodes frisia frisia*, *Melittaea frisia*, *Eresia frisia*

DESCRIPCIÓN: Envergadura entre 30 y 42 mm. El color de las alas por su superficie superior es de un amarillento naranja pálido con multitud de marcas y trazos de color pardo oscuros. En las anteriores el color del fondo es oscuro con algunas manchas de distintos tamaños de color amarillo naranja; éstas presentan hacia el centro del borde externo una escotadura bien visible. La coloración de la cara inferior es similar a la superior pero mucho más pálida. El dimorfismo sexual consiste en que las hembras son de mayor tamaño y de coloración más pálida.

DISTRIBUCIÓN: Se encuentra en el sur de los EE. UU., norte de las Bahamas, Jamaica, La Española y Cuba. En el archipiélago cubano tiene amplia distribución.

ECOLOGÍA: Común; frecuente en jardines urbanos y en márgenes



Anthanassa frisia frisia: vista superior e inferior; localidades donde se ha registrado en el archipiélago cubano.

de arboledas y caminos. Tiene un vuelo débil y poco sostenido y vuela siempre a poca distancia del suelo. Es común observarla luego de llover, sobrevolando arbustos cercanos a lugares con roca caliza. La larva se ha observado en *Ruellia blechum* (Acanthaceae).

ANTILLEA PELOPS ANACAONA
(HERRICH-SCHÄFFER, 1864); LÁMINA 47

Anacaona / Antillean Crescent
SINÓNIMOS: *Papilio pelops*, *Melitaea anacaona*, *Phyciodes pelops*

DESCRIPCIÓN: Envergadura entre 18 y 25 mm; es el ninfálido más pequeño de Cuba. El color de la cara superior de las alas es de un pardo oscuro; en las cuatro alas existen multitud de manchitas cuadrangulares de color naranja que cubren casi toda su superficie y forman hileras transversales. Por la cara inferior el color es más pálido; las superiores son amarillo-naranjas y las posteriores pardo-grisáceas; estas últimas es-



Antillea pelops anacaona: vista superior e inferior; localidades donde se ha registrado en el archipiélago cubano.

tán más coloreadas en las hembras. La principal diferencia sexual es que los machos son más pequeños y de coloración más intensa.

DISTRIBUCIÓN: Subespecie endémica de Cuba, presenta amplia distribución.

ECOLOGÍA: Común, vuela a orilla de matorrales y caminos; la subespecie de La Española es frecuente en bosques xerofíticos de acacias y pinos. Las larvas se han observado en especies de la familia Acanthaceae (ej. *Justicia comata* y *Ruellia blechum*).

ATLANTEA PEREZI
(HERRICH-SCHÄFFER, 1862); LÁMINA 47

Atlantea Cubana / Cuban Checkerspot
SINÓNIMOS: *Synchloe perezii*, *Chlosyne perezii*

DESCRIPCIÓN: Envergadura entre 50 y 62 mm. Por la superficie superior el color del fondo es negro con manchas rojas de distintas formas y tamaños que cubren dos tercios basales de las cuatro alas. En el área subapical de las alas anteriores se observa una hilera curva de manchitas blancas. Por la cara inferior se observa una mancha amarilla cercana a la base en las alas posteriores y una hilera submarginal de lúnulas blancas, además de trazos y puntos blancos en las cuatro alas. Los sexos sólo difieren en la forma de las alas anteriores; en los machos son mucho más largas y delgadas, con el ángulo posterior mucho más obtuso; además, en las posteriores las partes oscuras están muy reducidas en las hembras.



Atlantea perezii: vista superior e inferior; localidades donde se ha registrado en el archipiélago cubano.

DISTRIBUCIÓN: Endémica de Cuba; al parecer restringida a la región noreste de la isla, principalmente en las regiones de Moa y Baracoa.

ECOLOGÍA: Poco común y categorizada como VULNERABLE a la extinción; habita en pinares, charrascales y bosques siempreverdes mesófilos que crecen sobre suelos serpentínicos y también en el complejo de vegetación de mogotes en el Yunque de Baracoa. El vuelo es lento y débil; sus larvas se alimentan de *Oplonia* sp. (Acanthaceae).

COLOBURA DIRCE WOLCOTTI
(COMSTOCK, 1942); **LÁMINA 49**

Mosaico / Dirce Beauty
SINÓNIMOS: *Colobura dirce clementi*,
Papilio dirce, *Vanessa dirce*.

DESCRIPCIÓN: Envergadura entre 70 y 80 mm. Las alas son de color castaño oscuro; las anteriores tienen una banda ancha oblicua de color amarillo que nace en la costa y termina en el borde externo. Las posteriores tienen una pequeña colita cuyo ápice tiene dos manchas azules



Colobura dirce wolcottii: vista superior e inferior; localidades donde se ha registrado en el archipiélago cubano.

pequeñas. La cara inferior de las alas es amarillenta con vermiculaciones que producen un dibujo laberíntico; la banda amarilla de la cara superior de las alas anteriores se reproduce por este lado, pero de color blanco amarillento y la colita tiene una pequeña mancha negra con pupila azul.

DISTRIBUCIÓN: Esta subespecie se distribuye por las Antillas Mayores (Jamaica, Cuba, La Española y Puerto Rico); en Cuba tiene una amplia distribución.

ECOLOGÍA: Común, abundante en el interior de los bosques, acostumbra posarse en troncos situados en lugares oscuros con la cabeza hacia abajo y abriendo y cerrando las alas. La larva ha sido encontrada en *Cecropia peltata* (Urticaceae).

HISTORIS ACHERONTA SEMELE
(BATES, 1939); **LÁMINA 49**

Aqueronta / Tailed Cecropian
SINÓNIMOS: *Papilio acheronta*, *Nymphalis acheronta*, *Coea acheronta semele*



Historis acheronta semele: vista superior e inferior; localidades donde se ha registrado en el archipiélago cubano.

DESCRIPCIÓN: Envergadura entre 88 y 110 mm. La superficie superior de las alas anteriores tiene la mitad basal de color pardo rojizo y la mitad apical negra con cinco manchas blancas. Las alas posteriores son de color pardo rojizo oscuro y tienen una pequeña colita. La cara inferior imita el patrón de una hoja seca, con zonas claras y oscuras.

DISTRIBUCIÓN: Esta subespecie se distribuye en Cuba y la Española. En Cuba es más frecuente en la región occidental.

ECOLOGÍA: Poco común, se puede encontrar en arboledas y bosques; tiene un vuelo rápido. En Cuba se desconocen sus plantas hospederas, aunque en otras islas de las Antillas Mayores se han observado en *Cecropia* sp.

HISTORIS ODIUS ODIUS
(FABRICIUS, 1775); **LÁMINA 49**

Emperador Gigante / Orion Cecropian
SINÓNIMOS: *Papilio odius*, *Nymphalis orion*

DESCRIPCIÓN: Envergadura entre 104 y 146 mm, es la mariposa más grande de Cuba. La superficie superior de las alas es de color negro, con una gran mancha pardo amarillento vivo en las alas anteriores que ocupa casi toda su superficie y deja sólo oscuras la parte apical y los márgenes externos; cerca del ápice presenta una manchita blanca. Las alas posteriores tienen la base amarillenta, de color algo más oscuro que el de las anteriores. El borde de las cuatro alas es más o menos ceniciento. Por la superficie inferior simula una hoja seca, tiene bandas transversas más claras, zonas cenicientas, sobre el fondo pardo rojizo. La manchita blanca apical de las alas anteriores se reproduce también por esta cara.

DISTRIBUCIÓN: Esta subespecie se distribuye en las Antillas Mayores. En Cuba tiene una amplia distribución.

ECOLOGÍA: Común, frecuente en bosques y arboledas. Es usual observarla sobre los frutos libando sus jugos; se posa sobre los troncos con



Historis odius odius: vista superior e inferior; localidades donde se ha registrado en el archipiélago cubano.

las alas completamente cerradas y la cabeza hacia abajo. Sus larvas se alimentan en *Cecropia peltata*.

HYPANARTIA PAULLUS
(FABRICIUS, 1793); LÁMINA 49

Mapita Caribeño / Antillean Mawpwing

SINÓNIMOS: *Papilio paullus*, *Hypanartia tecmesia*

DESCRIPCIÓN: Envergadura entre 58 y 73 mm. Los sexos son algo diferentes; las alas son de color naranja pardusco con marcas, líneas y puntos de color pardo muy oscuro. Cerca del margen del ala se observa un punto blanco que es visible por ambas caras y las alas posteriores tienen dos colitas. Los machos muestran una coloración más intensa y las áreas oscuras son mayores, mientras que las hembras son más pálidas. Por la superficie inferior las alas presentan un patrón que simula la corteza de un árbol, en los machos se aprecian varias manchas blancas.



Hypanartia paullus (hembra): vista superior e inferior; localidades donde se ha registrado en el archipiélago cubano.

DISTRIBUCIÓN: Se distribuye por todas las Antillas Mayores; en Cuba tiene una amplia distribución.

ECOLOGÍA: Poco común, más frecuente en hábitats boscosos. Tiene un vuelo rápido y se posa en los árboles con las alas entreabiertas. Las larvas han sido observadas en especies de los géneros *Piper* (Piperaceae) y *Trema* (Cannabaceae).

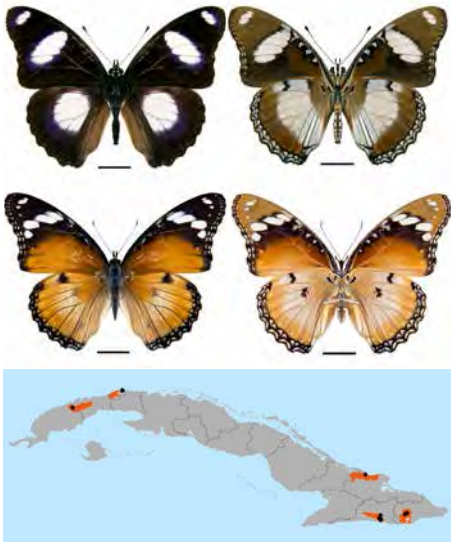
HYPOLIMNAS MISIPPUS
(LINNAEUS, 1764); LÁMINA 48

Hipolimna /Mimic

SINÓNIMOS: *Papilio misippus*, *Diadema bolina*

DESCRIPCIÓN: Envergadura entre 66 y 90 mm. El dimorfismo sexual es notable; las hembras mimetizan a especies del género *Danaus*; tienen la cara superior de color amarillento, la mitad apical de las anteriores es oscura con cuatro manchas contiguas blancas. Las posteriores tienen el borde oscuro y una mancha de un blanco diluido en el centro. Los machos tienen la cara superior de sus alas de color negro, las anteriores tienen una gran mancha blanca transversal en el centro del ala y otra pequeña muy cerca del ápice; las posteriores exhiben una gran mancha blanca redonda en la celda discal. Todas las manchas están rodeadas de un tinte violado iridiscente. Las hembras son notablemente polimórficas y algunas imitan a los machos en su coloración.

DISTRIBUCIÓN: Esta especie es originaria de África y fue introducida en el Neotrópico. En Cuba se ha registrado en localidades dispersas.



Hypolimnys misippus, macho (arriba), hembra (abajo): vista superior e inferior; localidades donde se ha registrado en el archipiélago cubano.

ECOLOGÍA: Rara; como en otras de las islas de las Antillas se observa ocasionalmente. Las larvas habitualmente consumen especies de la familia Portulacaceae e *Ipomoea* sp. (Convolvulaceae).

JUNONIA COENIA COENIA

HÜBNER, 1822; LÁMINA 48

Ojichivo / Northern Buckeye

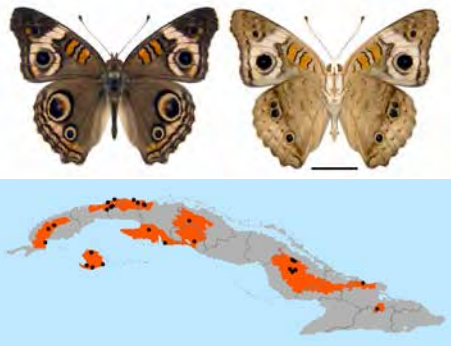
SINÓNIMOS: *Vanessa coenia*, *Precis lavinia coenia*, *Junonia lavinia coenia*

DESCRIPCIÓN: Envergadura entre 48 y 56 mm. En ambos sexos la cara superior de las alas tiene un color pardo grisáceo. En las anteriores presenta dos ocelos y en la celda discal dos barras naranjas. Esta especie se reconoce por la gran amplitud de una banda oblicua blanca presen-

te en las alas anteriores que rodea completamente el ocelo de mayor tamaño que se encuentra en el ángulo externo. De las tres especies del género, ésta es la única que muestra blanco en el borde interior del ocelo más grande. En las posteriores existe una banda rojiza en posición submarginal; de los dos ocelos presente en el ala posterior, el superior puede llegar a ser tres veces mayor que el inferior, y está brillantemente coloreado de naranja, lila y púrpura. Por la cara inferior las alas lucen descoloridas. El dimorfismo sexual consiste en la mayor amplitud de las alas en las hembras y pequeñas diferencias en la coloración.

DISTRIBUCIÓN: Esta subespecie se distribuye por el este de los EE. UU., Islas Bermudas y en las Antillas sólo se encuentra en Cuba e Isla de la Juventud, donde se ha observado en localidades de varias provincias, siendo más común en la región occidental.

ECOLOGÍA: Poco común, frecuente en los márgenes de bosques, se ha



Junonia coenia coenia: vista superior e inferior; localidades donde se ha registrado en el archipiélago cubano.

observado en pinares y cuabales. Los machos vuelan en los bordes de las carreteras y suelen posarse sobre el suelo. La larva se alimenta de *Tabebuia trachycarpa* (Bignoniaceae).

JUNONIA NEILDI

(BRÉVIGNON, 2004); LÁMINA 48

Ojichivo del Manglar / Mangrove Buckeye

SINÓNIMOS: *Junonia genoveva*, *Junonia evarete zonalis*, *Junonia evarete forma constricta*

DESCRIPCIÓN: Envergadura entre 50 y 66 mm. La superficie superior es pardo rojiza y cada ala tiene dos ocelos, el que se encuentra en la región apical de las anteriores a menudo se presenta más o menos difuso. Las alas anteriores muestran una banda de coloración naranja o rojiza, más estrecha que en *J. zonalis*. Por la superficie inferior las alas anteriores son más claras que por la dorsal. Similar a *J. coenia*, presenta en las posteriores una banda rojiza



Junonia neildi: vista superior e inferior; localidades donde se ha registrado en el archipiélago cubano.

en posición submarginal y una más oscura que encierra los ocelos.

DISTRIBUCIÓN: Sur de la Florida (EE. UU.), las Bahamas, Islas Caimán, Mona (Puerto Rico) y las Antillas Mayores; Islas Vírgenes y Antillas Menores; en Cuba e Isla de La Juventud se distribuye en las costas principalmente.

ECOLOGÍA: Localmente común en hábitats costeros cerca de manglares. La larva se alimenta de *Avicennia germinans* (Acanthaceae).

JUNONIA ZONALIS

FELDER Y FELDER, 1867; LÁMINA 48

Ojichivo Tropical / Tropical Buckeye

SINÓNIMOS: *Junonia genoveva*, *Junonia evarete zonalis*

DESCRIPCIÓN: Envergadura entre 50 y 60 mm. La superficie superior es de color pardo oscuro. Esta especie se puede reconocer y diferenciar de las especies precedentes por la ancha banda oblicua blanca de las alas anteriores, que en esta especie tiene matices rojizos y no llega a rodear el



Junonia zonalis: vista superior e inferior; localidades donde se ha registrado en el archipiélago cubano.

ocelo situado en el ángulo externo. En las alas posteriores el ocelo superior es sólo algo más grande que el inferior y a veces, son ambos del mismo tamaño, a diferencia de *J. coenia* donde el superior es significativamente más grande. Comparada con las dos especies anteriores, la banda submarginal naranja de las posteriores es estrecha.

DISTRIBUCIÓN: Se encuentra en la Florida (EE. UU.), Bahamas, Islas Caimán y las Antillas Mayores y Menores. En Cuba tiene amplia distribución.

ECOLOGÍA: Común, frecuente en jardines, prados y hábitats costeros. La larva se alimenta de *Stachytarpheta jamaicensis* (Verbenaceae).

PHYCIODES PHAON PHAON
(EDWARDS, 1864); **LÁMINA 46**

Medialuna / Phaon Crescent

SINÓNIMOS: *Melitaea phaon*, *Phyciodes phaon*

DESCRIPCIÓN: Envergadura entre 30 y 34 mm. Esta especie es en general similar a *Anthanassa frisia frisia*. La superficie superior de las alas es de color pardo oscuro con marcas de color amarillo naranja; en las alas anteriores presenta una banda amarilla que va desde el margen costal hasta el borde interior; en la base de las alas se aprecian cuatro bandas estrechas basales bien definidas. Las posteriores tienen un complicado patrón de marcas oscuras y una fila submarginal de puntos oscuros. Esta característica permite diferenciarla de *A. frisia*, en la cual estos puntos son sustituidos por manchas cua-



Phyciodes phaon phaon: vista superior e inferior; localidades donde se ha registrado en el archipiélago cubano.

drangulares que forman una banda; dicha especie es, además, más pálida en coloración. Las alas posteriores por la cara inferior son blancuzcas con algunas zonas oscuras. Las hembras son ligeramente más grandes que los machos.

DISTRIBUCIÓN: Esta subespecie se distribuye en la región central y sur de los EE. UU. hasta México, en las Antillas se ha registrado en Islas Caimán y Cuba. En Cuba se ha planteado que se introdujo de los EE. UU. alrededor de la tercera década del pasado siglo.

ECOLOGÍA: Común; frecuente en localidades del occidente y centro de la isla, habita en los pastizales, matorrales y sitios similares. El vuelo es a baja altura y se posa frecuentemente en flores pequeñas. La larva se alimenta de especies de la familia Verbenaceae (ej. *Phylla nodiflora*).

SIPROETA STELENES BIPLAGIATA
(FRUHSTORFER, 1907); **LÁMINA 50**

Malaquita/Malachite

SINÓNIMOS: *Papilio stelenes*, *Vanessa*



Siproeta stelenes biplagiata: vista superior e inferior; localidades donde se ha registrado en el archipiélago cubano.

steneles, *Victorina steneles biplagiata*, *Siproeta stelenes insularis*

DESCRIPCIÓN: Envergadura entre 84 y 100 mm La cara superior de las alas es de color pardo oscuro con gran número de manchas y una gran banda de color verde intenso. Por la cara inferior se reproduce el dibujo de la cara superior, pero el color del fondo es más o menos pardo rojizo. En el verano se observan individuos con las marcas verdes más pequeñas, sobre un fondo más rojizo en la cara inferior, y el verde tiende a un tono amarillento.

DISTRIBUCIÓN: Esta subespecie tiene una amplia distribución, que abarca desde el sur de los EE. UU. hasta la Amazonia en Suramérica, en el Caribe se encuentra en Islas Caimán y Cuba, donde tiene una amplia distribución.

ECOLOGÍA: Común, abundante en toda la isla, frecuente en los bordes de los bosques y arboledas. Tiene un vuelo lento y a baja altura, acostumbra a posarse sobre la superficie de las hojas con las alas semiabiertas.

Las larvas se desarrollan en especies del género *Ruellia*.

VANESSA ATALANTA RUBRIA
(FRUHSTORFER, 1909); **LÁMINA 51**

Almirante Rojo/Red Admiral
SINÓNIMOS: *Papilio atalanta*, *Pyrameis atalanta*

DESCRIPCIÓN: Envergadura entre 54 y 70 mm. Por la cara superior sus alas son de color pardo oscuro. Las anteriores están adornadas con una banda transversal oblicua de color naranja que cruza por el centro del ala y termina un poco antes del ángulo posterior. La parte apical del ala está adornada con algunas manchitas blancas. Las alas posteriores tienen el borde externo naranja. La cara inferior de las alas posee el mismo patrón, pero el color pardo oscuro está reemplazado por pardo cenizo, y está ausente el borde exterior naranja de las posteriores.

DISTRIBUCIÓN: Presenta una amplia distribución, desde Norteamérica hasta Venezuela, además se en-



Vanessa atalanta rubria: vista superior e inferior; localidades donde se ha registrado en el archipiélago cubano.

cuentra en las Antillas Mayores. En Cuba se ha observado en localidades aisladas del occidente y centro de la isla.

ECOLOGÍA: Muy rara en Cuba; no obstante, es una subespecie cosmopolita que puede encontrarse en diferentes tipos de hábitats. Se plantea la posible existencia de poblaciones residentes en el Escambray. En Norteamérica la larva se ha observado en especies de la familia Urticaceae de los géneros: *Urtica*, *Parietaria*, *Humulus* y *Boehmeria*.

VANESSA CARDUI

(LINNAEUS, 1758); **LÁMINA 51**

Señorita Pintada / Painted Lady

SINÓNIMOS: *Cynthia cardui*

DESCRIPCIÓN: Envergadura entre 60 y 74 mm. La superficie superior de las alas es de color amarillo crema a rosado claro; la mitad apical de las anteriores tiene parches negros irregulares con tres manchas blancas dentro de estos. Las alas posteriores exhiben una hilera de cuatro ocelos



Vanessa cardui: vista superior e inferior; localidades donde se ha registrado en el archipiélago cubano.

pequeños en posición submarginal. La cara inferior de las alas es similar a la superior, pero en las alas posteriores existe un patrón complicado de trazos y una hilera submarginal de cuatro ocelos bien notables.

DISTRIBUCIÓN: Cosmopolita. En Cuba se ha observado en varias provincias.

ECOLOGÍA: Poco común; en Cuba aparece en la porción occidental a principios del invierno, al parecer procedente de Norteamérica ayudada por los vientos previos a los frentes fríos. No obstante, en el extremo oriental de Cuba existen poblaciones establecidas. Sus larvas consumen especies de los géneros *Carduus* y *Cirsium* (Asteraceae).

VANESSA VIRGINIENSIS

(DRURY, 1773); **LÁMINA 51**

Señorita Americana / American Lady

SINÓNIMOS: *Papilio cardui virginiensis*

DESCRIPCIÓN: Envergadura entre 46 y 68 mm. Muy similar a *Vanessa cardui*, la mayor diferencia radica en que presenta en la cara inferior de las alas posteriores sólo dos ocelos grandes, mientras que en *V. cardui* se observan cuatro ocelos pequeños.

DISTRIBUCIÓN: Amplia distribución, desde Norteamérica hasta Colombia y las Antillas Mayores. En Cuba se ha observado en localidades aisladas, principalmente del oriente de la isla.

ECOLOGÍA: Rara en Cuba, se encuentra con mayor frecuencia en los hábitats de montaña. En Norteamérica la larva se ha observado en especies de la familia Asteraceae de



Vanessa virginiensis: vista superior e inferior; localidades donde se ha registrado en el archipiélago cubano.

los géneros: *Gnaphalium*, *Arctium*, *Helianthus* y *Antennaria*.

SUBFAMILIA SATYRINAE

CALISTO AQUILUM

NÚÑEZ, 2013; LÁMINA 52

Calisto Oscuro Cubano/Cuban Dark Calisto

En Cuba se reconocen dos subespecies: *C. a. aquilum* Nuñez 2013 y *C. aquilum occidentalis* Nuñez 2013.

DESCRIPCIÓN: Envergadura entre 36 y 40 mm. Esta especie es similar a *C. dissimulatum* pero de menor tamaño. La cara dorsal de las alas es de un color pardo oscuro uniforme en ambos sexos; en los machos el margen anterior del parche androconial sobrepasa el margen posterior de la celda discal. La cara inferior es parda con líneas oscuras, más clara a partir de la parte exterior de la línea postdiscal. Los ocelos de las alas anteriores muestran dos pupilas iridiscentes blanco azulosas. El parche rojo en la celda discal ocupa las dos quintas

partes de su extensión. El margen externo de la línea postdiscal de las posteriores tiene muchas escamas de color amarillo pálido más notable en la zona que bordea a los ocelos, y cuatro puntos blancos. La subespecie *C. aquilum occidentalis* posee una coloración más contrastante en la cara inferior de las alas, teniendo el margen externo de la línea postdiscal en las alas posteriores muchas escamas de color amarillo crema.

DISTRIBUCIÓN: Endémica de Cuba, la subespecie nominal se distribuye en el macizo de Guamuhaya en la región central; la subespecie *C. aquilum occidentalis* se conoce de localidades del Valle de Viñales, en el occidente de Cuba.

ECOLOGÍA: Rara; en la región central es frecuente en sitios de baja a moderada elevación (450 y 1140



Calisto aquilum aquilum (arriba) y *C. aquilum occidentalis* (debajo): vista superior e inferior; localidades donde se ha registrado en el archipiélago cubano.

m) cubiertos por bosques siempreverde y vegetación de mogotes. La subespecie *C. aquilum occidentalis* se ha recolectado exclusivamente en la base de los mogotes, asociado a bosques semidecuidos. La planta hospedera es desconocida.

CALISTO BRADLEYI

MUNROE, 1950; **LÁMINA 52**

Calisto de Bradley / Bradley's Calisto
SINÓNIMOS: *Calisto smintheus bradleyi*

DESCRIPCIÓN: Envergadura entre 34 y 42 mm. Esta especie es muy similar a *C. disjunctus* y *C. torrei*. En ambos sexos la cara superior de las alas anteriores es de color pardo en su mitad basal y más clara en su mitad distal. La cara inferior del ala anterior tiene un color pardo uniforme, con la celda discal de color rojo. El margen externo de la línea postdiscal posee unas pocas escamas de color amarillo pálido y tres puntos blancos, donde el del medio es más grande. Existe un pequeño arco de escamas azules iridiscentes en el lóbulo anal, característica exclusiva de esta especie.



Calisto bradleyi: vista superior e inferior; localidades donde se ha registrado en el archipiélago cubano.

DISTRIBUCIÓN: Especie endémica de Cuba; restringida a la Sierra del Rosario y Viñales en el macizo de Guaniguanico, Cuba occidental.

ECOLOGÍA: Poco común y categorizada como **VULNERABLE** a la extinción; más frecuente entre los 150 y 300 m de altitud en sitios donde la vegetación natural está más conservada. Se ha observado en bosques siempreverdes, pinares, vegetación de mogotes y cuabales. Se desconocen sus plantas hospederas.

CALISTO BROCHEI

TORRE, 1973; **LÁMINA 53**

Calisto de Broche / Broche's Calisto
SINÓNIMOS: *Calisto smintheus brochei*, *Calisto sibylla smintheus*

DESCRIPCIÓN: Envergadura entre 32 y 44 mm. Esta especie es similar a *C. smintheus*, aunque más pequeña y no presenta la difusión rojiza en el lóbulo anal de la cara superior de las alas posteriores ni el tono rojizo de la cara inferior de las alas. El macho tiene la cara dorsal de las alas



Calisto brochei: vista superior e inferior; localidades donde se ha registrado en el archipiélago cubano.

de color pardo oscuro uniforme; las hembras tienen la cara dorsal pardo-oscuro en los dos tercios basales y pardo-clara en el tercio distal. El parche de androconias tiene el margen externo sinuoso formando tres lóbulos redondeados. En la cara inferior de las alas posteriores el parche rojo ocupa las tres quintas partes de la celda discal. El margen externo de la línea postdiscal del ala posterior presenta abundantes escamas amarillo pálidas y cuatro puntos blancos, los tres primeros de tamaño mediano y el último pequeño.

DISTRIBUCIÓN: Especie endémica de Cuba; restringida a la región central del macizo montañoso Nipe-Sagua-Baracoa en el este de Cuba.

ECOLOGÍA: Rara y categorizada como EN PELIGRO de extinción; habita en los bosques pluviales montanos sobre suelos serpentínicos, siempreverdes mesófilos y en charrascales de las montañas de Nipe-Sagua-Baracoa, en las altitudes entre 200 y 800 m. Los individuos pueden ser encontrados principalmente en los caminos sombreados del bosque. Se desconocen sus plantas hospederas.

CALISTO BRUNERI

MICHENER, 1949; **LÁMINA 54**

Calisto de Bruner / Bruner's Calisto

SINÓNIMOS: *Calisto herophile bruneri*

DESCRIPCIÓN: Envergadura entre 32 y 42 mm. Esta especie se diferencia de sus congénéricos por presentar el ocelo de las alas posteriores con forma de pera, mientras que las demás especies lo tienen de forma



Calisto bruneri: vista superior e inferior; localidades donde se ha registrado en el archipiélago cubano.

ovoide. La cara dorsal de color pardo oscuro uniforme en ambos sexos. La cara inferior de las alas presenta una notable mezcla de escamas grises y pardas, carácter que sólo comparte con *C. gundlachi*. La mancha de color rojo de la celda discal es pequeña y triangular. En lado externo de la línea postdiscal de las posteriores se aprecian dos puntos blancos pequeños y ocasionalmente un tercer punto más pequeño.

DISTRIBUCIÓN: Especie endémica de Cuba; restringida a la mitad occidental del macizo montañoso Nipe-Sagua-Baracoa.

ECOLOGÍA: Rara y categorizada como VULNERABLE a la extinción; habita en charrascales y bosques pluviales montanos y de pinos que crecen sobre suelos serpentínicos. En los charrascales se le puede observar cerca del suelo y a la sombra de los arbustos. Es remplazada por *C. herophile* en áreas donde el hábitat está destruido, generalmente en las cercanías de los pueblos y carreteras. Se desconocen sus plantas hospederas.

CALISTO DISJUNCTUS

NÚÑEZ Y BARRO, 2019; **LÁMINA 52**

Calisto Cubano del Oeste/Western Cuban Calisto

DESCRIPCIÓN: Envergadura entre 33 y 36 mm. Esta especie es similar a *C. herophile*, pero más oscura por la cara superior, y con sólo tres puntos blancos en la cara inferior de las alas posteriores. La cara dorsal es pardo-oscura, con el parche androconial bien marcado y más oscuro que el fondo. La cara inferior es de color pardo claro, las anteriores con el parche rojo ocupando un tercio de la celda discal. El borde externo de la línea postdiscal de las posteriores tiene escamas de color amarillo claro, posterior a la línea postdiscal se observan tres puntos blancos, el que está en el centro es notablemente más grande, y el último es pequeño y desplazado hacia el margen, a veces puede estar ausente.

DISTRIBUCIÓN: Especie endémica de Cuba; conocida de la porción más oriental de la cordillera de Guaguanico, el norte de las alturas Ha-



Calisto disjunctus: vista superior e inferior; localidades donde se ha registrado en el archipiélago cubano.

bana-Matanzas y sur de la Isla de la Juventud.

ECOLOGÍA: Rara, aunque localmente común en el verano; habita en los bosques semidecíduos. Se desconocen sus plantas hospederas.

CALISTO DISSIMULATUM

NÚÑEZ, 2013; **LÁMINA 53**

Calisto Disimulado/Dissimulated Calisto

DESCRIPCIÓN: Envergadura entre 34 y 36 mm. Esta especie es similar a *C. brochei* pero más pequeña. La cara superior de las alas es de color pardo oscuro uniforme en ambos sexos; en los machos el margen anterior del parche androconial sobrepasa notablemente el margen posterior de la celda discal y su margen externo es paralelo al margen del ala. La cara inferior es parda con líneas oscuras, más clara a partir de la línea postdiscal. Los ocelos muestran dos pupilas iridiscentes blanco azulosas. El parche rojo en la celda discal ocupa las dos quintas partes de su exten-



Calisto dissimulatum: vista superior e inferior; localidades donde se ha registrado en el archipiélago cubano.

sión. El margen externo de la línea postdiscal de las posteriores tiene muchas escamas de color amarillo crema brillante, más notables en la zona que bordea a los ocelos, y cuatro puntos blancos.

DISTRIBUCIÓN: Especie endémica de Cuba; conocida de unas pocas localidades del macizo montañoso Nipe-Sagua-Baracoa y la Sierra Maestra, en la región oriental de Cuba.

ECOLOGÍA: Rara; se ha observado en bosques siempreverde, pinares y charrascales entre los 400 y 850 m de altitud. Las larvas se han observado en *Ichnanthus mayarensis* (Poaceae).

CALISTO GUNDLACHI

NÚÑEZ Y BARRO, 2019; **LÁMINA 54**

Calisto de Gundlach / Gundlach's Calisto

DESCRIPCIÓN: Envergadura entre 29 y 35 mm. Esta especie es muy similar a *C. bruneri*. La cara dorsal de las alas es pardo-oscuro, casi negra; la cara inferior es parda con tonalidades grisáceas, más acentuadas en las alas posteriores. En las anterior-



Calisto gundlachi: vista superior e inferior; localidades donde se ha registrado en el archipiélago cubano.

res el parche rojo ocupa dos quintas partes de la celda discal. El borde externo de la línea postdiscal de las posteriores tiene escamas más claras, generalmente se observan dos puntos blancos, aunque ocasionalmente existe un tercero más pequeño. El ocelo de las alas posteriores tiene forma de pera, más redondeada que en *C. bruneri*.

DISTRIBUCIÓN: Especie endémica de Cuba; hasta la fecha sólo es conocida de los cuabales de Galindo, localidad al norte de la llanura Habana-Matanzas.

ECOLOGÍA: Rara; habita en los matorrales sobre serpentina. Se desconocen sus plantas hospederas.

CALISTO HEROPHILE

HÜBNER, 1823; **LÁMINA 53**

Calisto Común Cubano / Cuban Common Calisto

SINÓNIMOS: *C. herophile parsonsi*

DESCRIPCIÓN: Envergadura entre 30 y 42 mm. Esta especie se diferencia por presentar un color de fondo más claro en ambas caras de



Calisto herophile: vista superior e inferior; localidades donde se ha registrado en el archipiélago cubano.

las alas y los parches de las androconias son poco visibles. En *C. herophile* la cara dorsal de las alas es de color pardo oscuro en los dos tercios basales y pardo claro en el tercio distal. El color de fondo de la cara inferior es pardo grisáceo claro con una mancha rojo ladrillo en la base de las anteriores y un ocelo muy visible en cada una de las cuatro alas. El lado externo de la línea postdiscal del ala posterior presenta abundantes escamas de color amarillo pálido y cuatro puntos blancos. Algunos ejemplares de esta especie presentan ocelos complementarios.

DISTRIBUCIÓN: Endémica de Cuba; amplia distribución.

ECOLOGÍA: Muy común; es una especie generalista que se encuentra prácticamente en todos los hábitats, desde el nivel del mar hasta 1 200 m. Frecuente en áreas urbanas, suburbanas y los márgenes de diferentes tipos de bosques. Sus larvas se han observado en *Paspalum lindenianum* (Poaceae).

CALISTO ISRAELI

TORRE, 1973; **LÁMINA 54**

Calisto de Israel/Israel's Calisto

SINÓNIMOS: *Calisto israel*, *Calisto sibylla smintheus*

DESCRIPCIÓN: Envergadura entre 48 y 54 mm. Esta especie se puede separar de sus congéneres por poseer en la porción media del margen interno de las alas posteriores una mancha blanca, grande y de forma triangular. La cara superior de las alas anteriores de los machos es pardo-clara y la posterior del mismo co-



Calisto israeli: vista superior e inferior; localidades donde se ha registrado en el archipiélago cubano.

lor pero más oscura. En las hembras las anteriores tienen la mitad basal más oscura que la distal. El parche rojo en la celda discal está ausente en ambos sexos.

DISTRIBUCIÓN: Endémica de Cuba; restringida a la porción centro-occidental del macizo montañoso Nipe-Sagua-Baracoa en el oriente de Cuba.

ECOLOGÍA: Rara y categorizada como VULNERABLE a la extinción; habita en charrascales y en bosques pluviales montanos y siempreverdes mesófilos que crecen sobre suelos serpentiniticos entre 250 y 1230 m. Se desconocen sus plantas hospederas.

CALISTO LASTRAI

NÚÑEZ, 2019; **LÁMINA 53**

Calisto de Lastra / Lastra's Calisto

DESCRIPCIÓN: Envergadura entre 33 y 40 mm. Esta especie es similar a *C. brochei*, pero más clara por la cara inferior. El tercio más externo de la cara superior de las alas es más pá-



Calisto lastrai: vista superior e inferior; localidades donde se ha registrado en el archipiélago cubano.

lido que el resto del ala. En la cara inferior de las posteriores el parche rojo ocupa las tres quintas partes de la celda discal. El borde externo de la línea postdiscal de las posteriores tiene una banda ancha de escamas de color amarillo claro, posterior a la línea postdiscal se observan tres puntos blancos, el que está en el centro es notablemente más grande y desplazado hacia la línea postdiscal.

DISTRIBUCIÓN: Especie endémica de Cuba; se conoce de la desembocadura del río Potosí (al este de Moa) y de Monte Lejos, camino a La Melba, Moa, ambas en la provincia Holguín.

ECOLOGÍA: Rara; habita en matorrales húmedos sobre suelo de serpentina. Se desconocen sus plantas hospederas.

CALISTO MURIPETENS
BATES, 1939; **LÁMINA 52**

Calisto Guamuahaya / Guamuahaya Calisto

SINÓNIMOS: *Calisto smintheus muripetens*, *Calisto sibylla muripetens*

DESCRIPCIÓN: Envergadura entre 36 y 46 mm. Esta especie es muy similar a *C. torrei* y *C. occulta* pero su parche de androconia, aunque similar en forma, es de mayor tamaño. La cara superior de las alas anteriores de los machos es de un color pardo claro uniforme; las posteriores son pardo oscuro en los dos tercios basales y pardo claro en el tercio distal. Las hembras presentan ambos pares de alas con la mitad basal parda oscura y la mitad distal parda clara. Por la cara inferior de las alas anteriores el parche rojo ocupa el tercio apical de la celda discal; el lado externo de la línea postdiscal de las posteriores tiene unas pocas escamas amarillas y tres puntos blancos, donde el del medio es notablemente mayor.

DISTRIBUCIÓN: Especie endémica de Cuba; restringida a localidades sobre los 700 m del macizo de Guamuahaya en el centro de Cuba.

ECOLOGÍA: Rara y categorizada como **VULNERABLE** a la extinción; se encuentra en los bosques siempreverdes del complejo de vegetación de mogotes y bosques pluviales



Calisto muripetens: vista superior e inferior; localidades donde se ha registrado en el archipiélago cubano.

montanos entre los 450 a 1140 m de altitud, volando generalmente en lugares sombríos. Se desconocen sus plantas hospederas.

CALISTO OCCULTA
 NÚÑEZ, 2012; LÁMINA 53

Calisto Oculto / Hidden Calisto

DESCRIPCIÓN: Envergadura entre 34 y 42 mm. Muy parecida a *Calisto muripentens*. La cara superior de las alas es color pardo oscuro uniforme en ambos sexos. El parche rojo en la celda discal ocupa aproximadamente la mitad de su extensión; el parche de androconias con el margen anterior en el interior de la celda y el posterior cercano al margen posterior del ala. El margen externo de la línea postdiscal del ala posterior con pocas escamas amarillo pálidas y tres puntos blancos, donde el central es mayor que los de los extremos.

DISTRIBUCIÓN: Especie endémica de Cuba; restringida a la región central del macizo montañoso Nipe-Sagua- Baracoa en el este de Cuba.



Calisto occulta: vista superior e inferior; localidades donde se ha registrado en el archipiélago cubano.

ECOLOGÍA: Rara y categorizada como EN PELIGRO de extinción, frecuente en bosques pluviales montañosos y en charrascales entre 50 y 650 m de altitud. Se desconocen sus plantas hospederas.

CALISTO SHARKEYAE
 NÚÑEZ, MINNO Y FERNÁNDEZ, 2019;
 LÁMINA 54

Calisto de Sharkey / Sharkey's Calisto

DESCRIPCIÓN: Envergadura entre 31 y 37 mm. Puede distinguirse por la presencia de la combinación del color oscuro por la cara superior de las alas y los bordes externos amarillentos de las líneas discal y postdiscal, más contrastantes sobre el fondo que en el resto de las especies cubanas. La cara inferior es parda, en las anteriores el parche color rojo ocupa el tercio central de la celda discal, el borde externo del parche y el borde de la línea postdiscal presenta una línea de escamas amarilla clara. En las alas posteriores el borde externo de las líneas discal y postdiscal presentan un reborde de escamas ama-



Calisto sharkeyae: vista superior e inferior; localidades donde se ha registrado en el archipiélago cubano.

rillas, en el lado externo de la línea postdiscal se observan tres puntos blancos. Algunos ejemplares presentan un ocelo complementario englobando al último punto blanco del ala posterior.

DISTRIBUCIÓN: Especie endémica de Cuba; conocida únicamente de los alrededores del Hotel Pinares de Mayarí, en la porción más occidental del macizo Nipe-Sagua-Baracoa, en la región oriental de Cuba.

ECOLOGÍA: Rara; habita en los matorrales sobre serpentina sobre los 600 m.s.n.m. de la planicie de Nipe. Se desconocen sus plantas hospederas.

CALISTO SIGUANENSIS
NÚÑEZ Y BARRO, 2019

Calisto de Siguanea / Siguanea Calisto

DESCRIPCIÓN: Envergadura entre 29 y 36 mm. La cara superior es pardo-oscura, con el parche androconial poco marcado. La cara inferior es de color pardo, en las anteriores el parche rojo anaranjado ocupa un tercio



Calisto siguanensis: vista superior e inferior; localidades donde se ha registrado en el archipiélago cubano.

de la celda discal. El borde externo de la línea postdiscal de las posteriores tiene una banda ancha de escamas de color amarillo claro, posterior a la línea postdiscal se observan tres puntos blancos, el que está en el centro es notablemente más grande. El ocelo de las alas posteriores está notablemente alargado.

DISTRIBUCIÓN: Especie endémica de Cuba; hasta la fecha sólo es conocida de Siguanea, localidad cercana a la costa de la porción centro-occidental de Isla de la Juventud.

ECOLOGÍA: Rara; habita en pinares cercanos a las sabanas de arenas blancas. Se desconocen sus plantas hospederas.

CALISTO SMINTHEUS
BATES, 1935; LÁMINA 53

Calisto Rojo / Cuban Rusty Calisto
SINÓNIMOS: *Calisto delos*, *Calisto sibylla smintheus*, *Calisto biocellatus*, *Calisto sibylla delos*.

DESCRIPCIÓN: Envergadura entre 38 y 50 mm. Muy similar a *C. brochei*, aunque de mayor tamaño y no coexisten en la misma región del país. Presenta una mancha ferruginosa en el lóbulo anal de la cara dorsal del ala posterior. El parche rojo de la celda discal ocupa aproximadamente la mitad de su extensión. La cara inferior de las alas con un marcado tono ferruginoso que se aprecia mejor en el margen anterior y el ápice del ala anterior y entre la base y la línea postdiscal y en el ápice del ala posterior. El margen externo de la línea postdiscal del ala posterior presenta abundantes escamas de color amari-



Calisto smintheus: vista superior e inferior; localidades donde se ha registrado en el archipiélago cubano.

llo y cuatro puntos blancos, los tres primeros de tamaño mediano y el último pequeño.

DISTRIBUCIÓN: Especie endémica de Cuba; restringida al macizo montañoso de la Sierra Maestra en localidades por encima de los 800 m.

ECOLOGÍA: Poco común y categorizada como VULNERABLE a la extinción; habita tanto en el interior como en claros y senderos de bosques pluviales montanos, bosques de pinos, y bosques y matorrales nublados entre 800 y 1500 m. Al parecer prefiere áreas con vegetación bien conservada, pero ocasionalmente se le puede encontrar en sitios con vegetación secundaria. Sus larvas consumen especies de la familia Poaceae (ej. *Ichnananthus mayarensis*, *Arthrostylidium multispicatum*).

CALISTO TORREI

NÚÑEZ, 2013; LÁMINA 52

Calisto De La Torre/De la Torre's Calisto

DESCRIPCIÓN: Envergadura entre 40 y 48 mm. Esta especie es similar a

C. bradleyi y *C. disjunctus*. La cara superior de las alas anteriores es de color pardo uniforme en ambos sexos; en los machos el parche androconial es de forma triangular y relativamente estrecho, y más oscuro (casi negro) que el color de fondo. La cara inferior es parda con líneas oscuras, la región distal es ligeramente más clara; el ocelo de las alas anteriores tiene dos pupilas blancas. El parche rojo en la celda discal ocupa la mitad o dos tercios de ésta. El margen externo de la línea postdiscal de las posteriores tiene unas pocas escamas amarillas y moradas y tres puntos blancos, donde el del medio es notablemente mayor.

DISTRIBUCIÓN: Especie endémica de Cuba, restringida a localidades de las montañas de Banao y Trinidad, en la región central de Cuba.

ECOLOGÍA: Rara; habita en los bosques siempreverdes y la vegetación de mogotes de moderada altitud, se ha observado entre 450 y 1140 m de altitud. Se desconocen sus plantas hospederas.



Calisto torrei: vista superior e inferior; localidades donde se ha registrado en el archipiélago cubano.



© Gustavo Blanco

LÁMINAS

Pyrisitia messalina

LÁMINA 1



© Gustavo Blanco



© Julio Larramendi

Perro del Naranja/ Bahamian Swallowtail
Heraclides andraemon andraemon, p. 26



© Gustavo Blanco

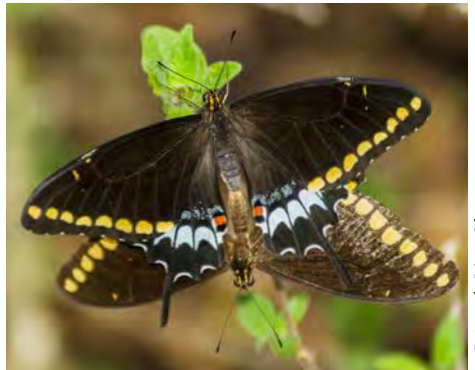


© Rayner Núñez

Perro de Bosque / Cuban King Swallowtail
Heraclides oviedo, p. 28



© Douglas M. Fernández



© Raimundo López-Silvero

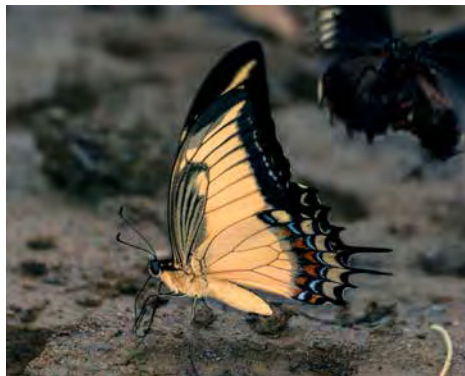
Perro Oscuro / Schaus' Swallowtail
Heraclides aristodemus temenes, p. 27

Perro de Costa/ Poey's Black Swallowtail
Heraclides caiguanabus (cópula), p. 28

LÁMINA 2

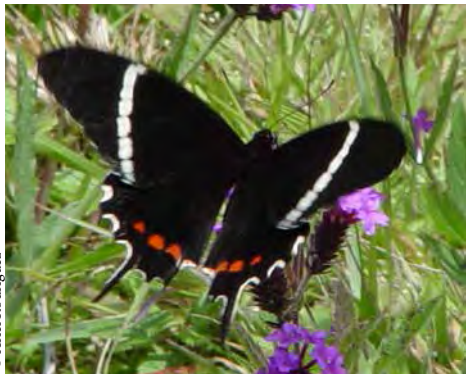


© Raimundo López-Silvero



© Raimundo López-Silvero

Perro de Montaña / Androgeus Swallowtail
Heraclides androgeus androgeus, ♂; p. 26



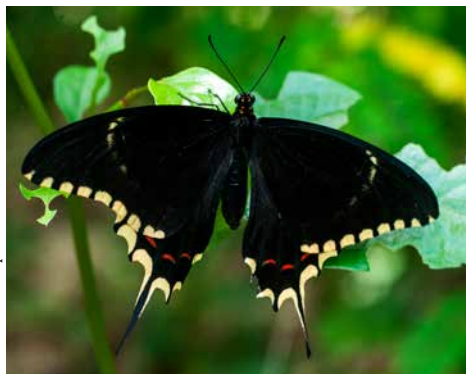
© Ariel Rodríguez



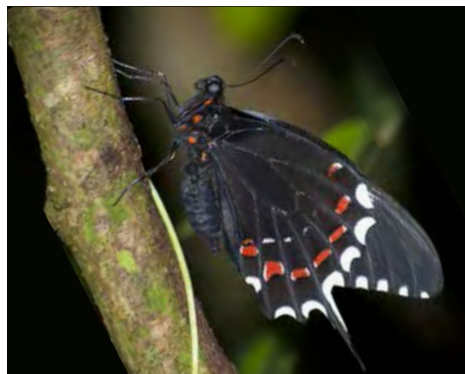
© Julio Larramendi

Perro Negro Antillano/ Antillean Swallowtail
Heraclides pelaus atkinsi, p. 29

Perro de Montaña / Androgeus Swallowtail
Heraclides androgeus androgeus, ♀; p. 26



© Raimundo López-Silvero



© Raimundo López-Silvero

Perro Negro Cubano/ Cuban Black Swallowtail
Heraclides oxynius, p. 29

LÁMINA 3



© Tim Norriss



© Asham Castellón

Papilio de Gundlach / Gundlach's Swallowtail
Parides gundlachianus, p. 31



© Julio Larramendi



© David Lambert

Papilio Azul Cubano/ Cuban Kite-Swallowtail
Neographium celadon, p. 30



© Raimundo López-Silvero



© Rayner Niñez

Papilio Azul Cubano/ Cuban Kite-Swallowtail
Neographium celadon, p. 30

Papilio de De Villiers/De Villiers' Swallowtail
Battus devilliers, p. 25

LÁMINA 4



© Rayner Núñez



© Douglas M. Fernández

Papilio de De Villers/De Villiers' Swallowtail
Battus devilliers, p. 25



© Raimundo López-Silvero

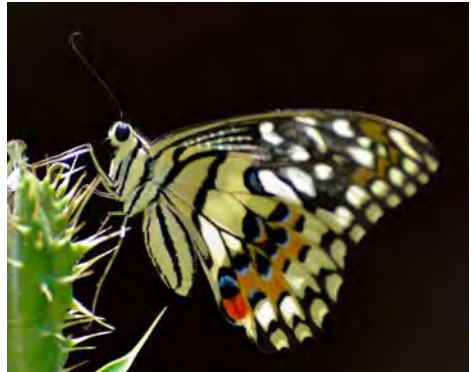


© Raimundo López-Silvero

Polidamas/Polydamas Swallowtail
Battus polydamas cubensis, p. 25



© Gustavo Blanco



© Gustavo Blanco

Papilio del Limón/ Lime Swallowtail
Papilio demoleus, p. 30

LÁMINA 5



© Raymer Núñez

Saltadora Dorada / Gold-Spotted Aguna
Aguna asander haitiensis, p. 39



© Gustavo Blanco

Saltadora Esmeralda / Emerald Aguna
Aguna claxon, p. 39



© Gustavo Blanco

Saltador de Bandas / Mesogramma Skipper
Atalopedes mesogramma mesogramma, ♂; p. 48



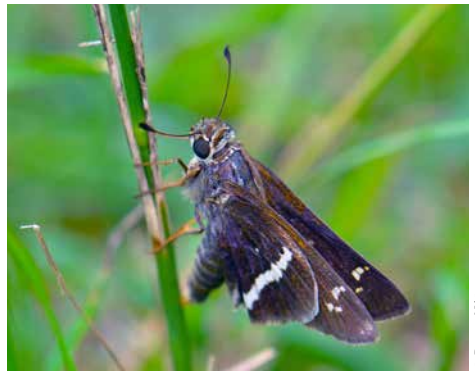
© Raymer Núñez

Saltador de Bandas / Mesogramma Skipper
Atalopedes mesogramma mesogramma, ♀; p. 48



© Raymer Núñez

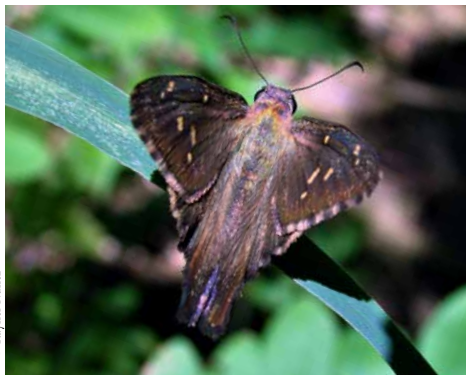
Saltador de Bandas / Mesogramma Skipper
Atalopedes mesogramma mesogramma, ♂; p. 48



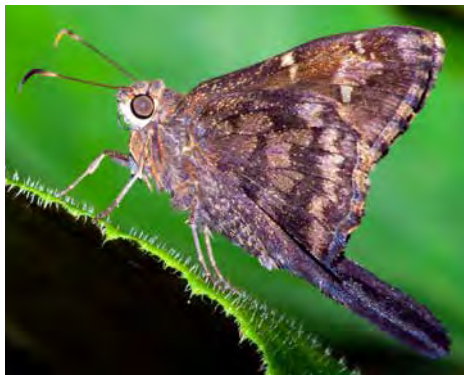
© Raymer Núñez

Saltador de Bandas / Mesogramma Skipper
Atalopedes mesogramma mesogramma, ♀; p. 48

LÁMINA 6



© Rayner Núñez



© Gustavo Blanco

Saltadora Colilarga Parda / Cuban Dorantes Longtail
Cecroterus dorantes santiago, p. 40



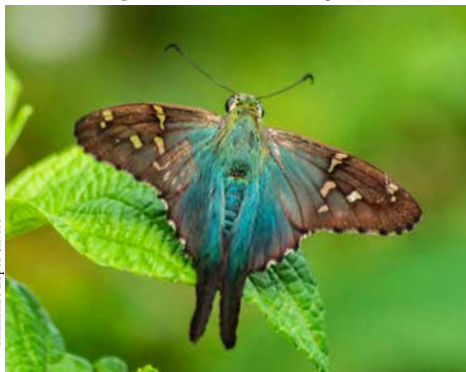
© Gustavo Blanco



© Rayner Núñez

Saltadora Colilarga Parda / Cuban Dorantes Longtail
Cecroterus dorantes santiago, p. 40

Saltadora del Frijolillo / False Locust's Skipper
Chioides marmorosa, p. 41



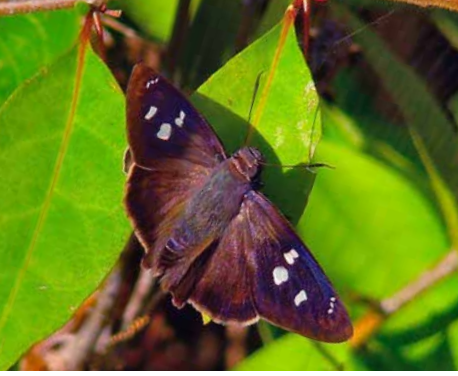
© Raimundo López-Silero



© Gustavo Blanco

Saltadora Colilarga Verde / Long-Tailed Skipper
Urbanus proteus domingo, p. 47

LÁMINA 7



© Rayner Núñez



© Gustavo Blanco

Saltadora de Bosque / Hammock Skipper
Polygonus leo histrio, p. 42



© Tony Cadiz



© Adam Castellón

Saltadora del Manglar / Mangrove Skipper
Phocides pigmalion batabano, p. 42



© Julio Larramendi



© David Lambert

Saltadora Cubana / Cuban Flasher
Telegonus cassander, p. 45

LÁMINA 8



© Rayner Núñez



© Rayner Núñez

Saltadora Verde / Green Flasher
Telegonus talus, p. 46



© David Lambert



© Rayner Núñez

Saltadora de La Habana / Frosty Flasher
Telegonus habana, p. 46



© Gerardo Begoú



© Rayner Núñez

Saltadora de Jagua / Antillean Flasher
Telegonus xagua xagua, p. 46

LÁMINA 9



© Ramundo López-Silvero

Saltadora Caribeña/ Caribbean Yellow-tipped Flasher
Telegonus anaphus anausis, p. 44



© Marc C. Minto

Saltadora Zestos / Zestos Skipper
Epargyreus zestos zestos, p. 41

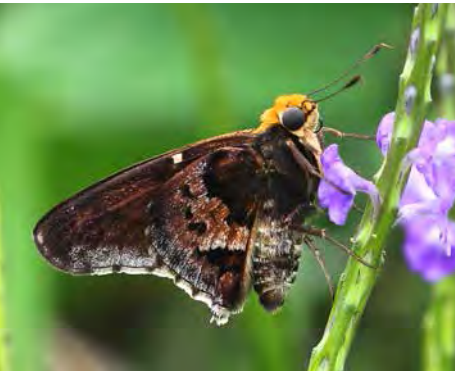


© Yosiel Álvarez

Saltadora de Maíz / May's Skipper
Proteides maysi, p. 43



© Ramundo López-Silvero



© Tim Norriss

Saltadora Mercurial / Mercurial Skipper
Proteides mercurius sanantonio, p. 44



© Ramundo López-Silvero

LÁMINA 10



© Rayner Núñez



© Rayner Núñez

Saltador Monje / Monk Skipper
Asbolis capucinus, p. 47



© Raimundo López-Silero



© Douglas M. Fernández

Saltador Caribeño / Caribbean Skipper
Pyrrhocalles antiqua orientis, p. 58

Saltador del Brazil / Brazilian Skipper
Calpodes ethlius, p. 49



© Raimundo López-Silero



© Rayner Núñez

Saltador Caribeño / Caribbean Skipper
Pyrrhocalles antiqua orientis, p. 58

LÁMINA 11



© Gustavo Blanco



© Rayner Núñez

Saltadora de Tres Manchas / Three-spotted Skipper
Cymaenes tripunctus tripunctus, p. 49



© Rayner Núñez



© Rayner Núñez

Eufala / Eufala Skipper
Lerodea eufala eufala, p. 53



© Rayner Núñez



© Rayner Núñez

Saliana Cubana / Perching Saliana
Saliana esperi soroa, p. 59