

plenomegalia, es decir, el crecimiento del bazo, también desaparece, lo mismo que los trastornos gastrointestinales y la anemia, frecuentes en el paludismo. Como hemos indicado, puede prescribirse el cocimiento o el extracto; éste se prepara con las hojas y las flores como el cocimiento o con la corteza de los tallos, aunque este último es menos activo.

Para el extracto alcohólico, se toman 10 ó 12 g de hojas y flores y se dejan macerar en 50 g de alcohol, durante 24 horas, en seguida se filtra y se toman 40 gotas, tres veces al día, en un poco de agua, antes de los alimentos. Las diferentes preparaciones que hemos indicado, pueden usarse en dosis un poco menor en los niños, los que las toman sin dificultad. Con el nombre de alacrancillo se conoce también la especie *Martynia annua* L. (V. araña gato).

BIBLIOGRAFIA

DRURY, H. *Useful Plants of India*, p. 426.

GOMEZ DE LA MAZA, M., *Ensayo de Farmacofitología cubana*, n. CXVII, p. 61.

GROSOURDY, R. de, *El médico botánico criollo*, t. 3, n. 683, p. 405.

GUTIERREZ, J. B., *Cura con yuyos*, p. 91.

Albahaca*

Ocimum basilicum L. Fam. LABIADAS

OTROS NOMBRES VULGARES. Albaca (Puerto Rico); basil (Bahamas); alfavaca (Brasil y Portugal).

HABITAT Y DISTRIBUCION. Es una yerba originaria del Asia tropical y cultivada en Cuba en patios y jardines como yerba aromática. Como se propaga fácilmente por sus semillas se ha escapado del cultivo y se le encuentra casi espontánea en las cercanías de las poblaciones y de las viviendas campesinas. Se cultiva también en Puerto Rico, Martinica, Guadalupe, las Bahamas, etc.

DESCRIPCION BOTANICA. Yerba anual, erecta, ramificada, de 3 a 6 dm de alto, lampiña abajo, pubescente con cortos pelos. Hojas elípticas, aovadas u oblongas, de 2 a 4 cm de largo, con peciolo delgado, esparcidamente dentadas o enteras, lampiñas, el ápice agudo, la base estrechada. Inflorescencia de 20 cm de largo o más corta, los verticilos algo separados, pedicelos muy cortos. Cáliz largamente ciliado, como de 5 mm de largo en el fruto, 5-lobado, el diente superior ancho, los dos laterales aovados, los dos inferiores aleznados. Corola blanca de 4 a 5 mm de largo, su tubo comúnmente más corto que el cáliz, sus lóbulos casi iguales. Estambres 4, didínamos, el par inferior apretado contra el labio inferior de la corola, los filamentos superiores con un apéndice en forma de diente en la base. Ovario 4-carpelar; estilo basal. Hay un gran número de variedades de albahaca, que difieren en el tamaño de la hoja y en el aroma, tales como las llamadas *albahaca mondonguera*, *albahaca de cuchara*, etc.

PARTES EMPLEADAS. La planta entera.

APLICACIONES. El uso más común es como aromática en maceración con alcohol para fricciones y baños. Una cierta parte del pueblo le atribuye propiedades maravillosas para ahuyentar los espíritus y los maleficios.

Según Grosourdy, la albahaca es estimulante, antidismenorreica, carminativa y antihipocondríaca.

Según Drury, las semillas son refrescantes y mucilaginosas. La infusión de las hojas se da como remedio en la gonorrea, el catarro, la disentería y la diarrea crónica.

La **albahaca** es antiespasmódica y estimulante. La infusión ligera de las hojas es buena para combatir los vómitos. Maceradas en aguardiente se emplean para friccionar las piernas de los niños que por debilidad no pueden andar. Un puñado de las hojas puestas en aguardiente con otro puñado de pétalos de rosas diluidos en agua, se dice que es muy favorable para combatir la irritación de los ojos. También se atribuye al zumo de esta planta la propiedad de hacer expulsar las lombrices, administrado del siguiente modo: por la mañana en ayunas se da una cucharadita de este zumo, y una hora después se da una cucharada de aceite de ricino.

La **albahaca común**, **O. basilicum** L., ofrece variedades botánicas y variedades hortícolas. Variedades botánicas son las siguientes:

1. **O. basilicum** L. var. **citriodora** (**albahaca de limón**). Planta de tamaño mediano y hojas bastante grandes, con olor más o menos intenso a limón.

2. **O. basilicum** L. var. **anisatum**. Llamada **albahaca de anís** o **albahaca anisada**, planta pequeña de hojas más bien chicas y flores blancas. Las hojas tienen un penetrante olor a anís.

3. **O. basilicum** L. var. **minimum**, *albahaca fina* o *albahaca de Santa Rita*, planta pequeña, de follaje fino y denso, preferida para envolver los ramos de flores y para bordes de canteros.

4. **O. basilicum** L. var. **purpureum**. Semillas recibidas del *New York Botanical Garden*. La planta es vigorosa con hojas grandes, algo rugosas, y flores rosadas en inflorescencias poco densas.

Como variedades hortícolas, la **albahaca** presenta una de flor blanca con inflorescencias muy densas y otra de flor rosada con inflorescencias más bien solitarias en racimos. Una variedad de hojas grandes, muy aromáticas, es la que los franceses llaman *grand vert* y *grand basilic*, que es la que prefieren en Francia, en Italia y en Bélgica como condimento. Con este fin se emplea para sazonar carnes, aves, sopas, estofados y otros alimentos. El aceite esencial que se destila de la planta se usa también para aromatizar y en perfumería. La **albahaca** es una de las yerbas más populares en la cocina francesa, y especialmente se le estima en la sopa de tortuga, que cuando está bien preparada deriva su gusto peculiar principalmente del sabor de la **albahaca**, parecido al de los clavos de comer.

Además de las especies naturalizadas, **O. micranthum** Willd., llamada albahaca cimarrona; **O. sanctum** L., que es la albahaca morada, y el **O. gratissimum** L., que es el **clavo canela**, **albahaca de clavo** u **orégano cimarrón**, de las cuales hablamos en otros capítulos. Tenemos bajo cultivo desde hace tiempo las 3 especies siguientes:

O. kilimandsharicum Garke, **albahaca alcanforada**, obtenida de semillas recibidas de Beltsville, Estados Unidos en 1954. Es una planta perenne, arbustosa, de follaje verde intenso, hojas lanceoladas bastante grandes y flores rosadas. Toda la planta tiene un intenso olor a alcanfor.

O. carnosum Link et Otto, **albahaca carnosa**. Recibida originalmente de Orotava, Islas Canarias. Es una planta arbustosa, algo pa-

recida al *O. gratissimum* pero de hojas más chicas y estrechas, algo carnosas y sin olor a clavo.

O. canum Sims, albahaca velluda. Esta especie la recibimos por primera vez de Buenos Aires, Argentina, y después la hemos recibido de varios países como *O. gratissimum*, que es, desde luego, una mala determinación. El *O. canum* tiene las hojas carnosas, muy tomentosas y flores moradas; tiene un olor muy penetrante y peculiar, más bien desagradable.

BIBLIOGRAFIA

CAIÑAS, F., *Plantas medicinales de Cuba*, p. 39.

DRURY, H., *Useful Plants of India*, p. 317.

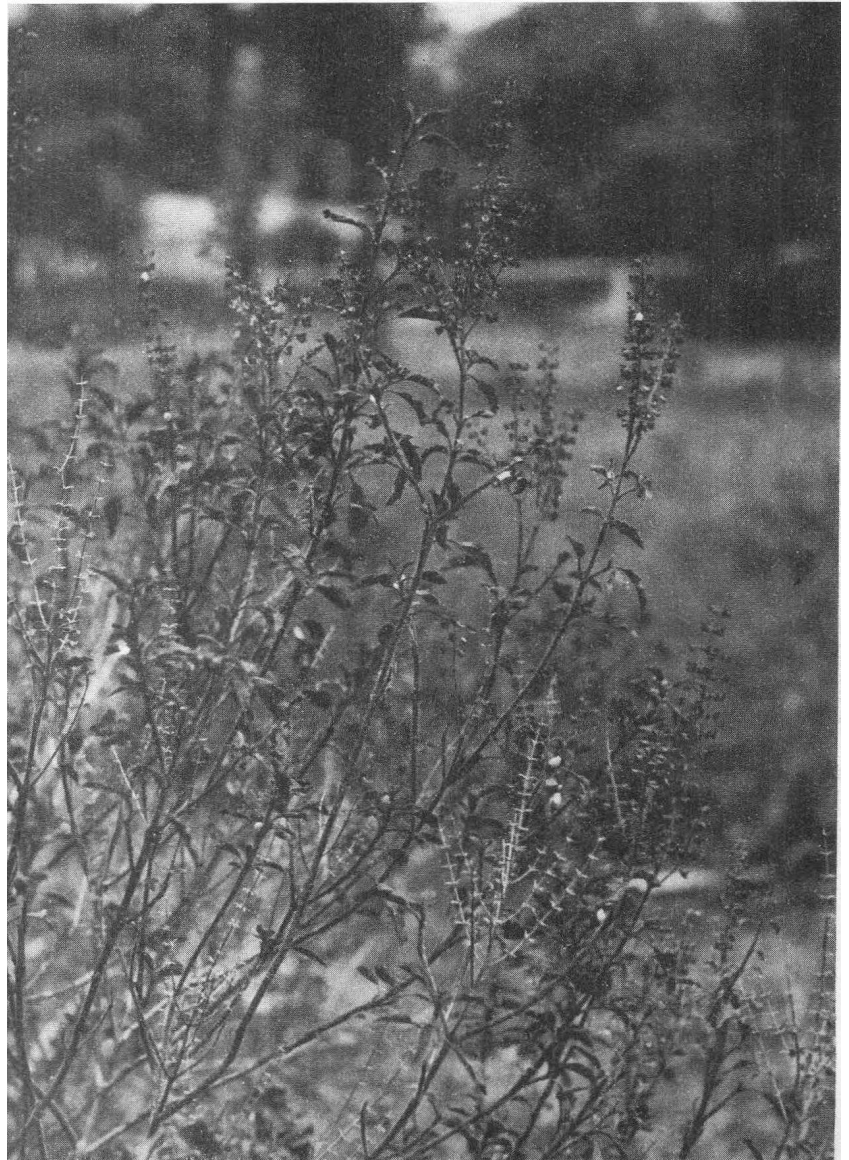
GROSOURDY, R. de, *El médico botánico criollo*, t. 3, n. 246, p. 169.

HIERONYMUS, J., «Plantas diafóricas» *Flora argentina*, p. 228.

SOUZA NOVELO, N., *Plantas medicinales que viven en Yucatán*.

STANDLEY, P. C., *Trees and Shrubs of México*, p. 1272.

Fig. 3. ALBAHACA.
Ocimum basilicum L. Ramas con flores.



Albahaca de clavo*

Ocimum gratissimum L. Fam. LABIADAS

OTROS NOMBRES VULGARES. Clavo canela, orégano cimarrón, albahaca cimarrona (Cuba).

HABITAT Y DISTRIBUCION. Esta planta se encuentra en todas las provincias, excepto en la de Matanzas. Existe también en otras Antillas y en los trópicos del Viejo Mundo. En Cuba crece en maniguas y caminos, preferentemente en las faldas de las lomas calcáreas.

DESCRIPCION BOTANICA. Es una planta arbustosa, de 2 m o más de altura; casi lampiña en todas sus partes; hojas aovado-elípticas hasta lanceoladas, de 5 a 12 cm de largo, estrechadas en ambos extremos, agudas en el ápice, crenado-aserradas, algo pubescentes; espigas de 10 a 15 cm; raquis pubescentes, verticilos no muy distantes; brácteas sentadas de 7 mm; aovadas; pedicelo de 3 mm; cáliz de 4 a 5 mm, pubescente, 2-labiado, labio superior cóncavo, de 3 mm más largo que el labio inferior, éste 2-aristado; semillas sublobosas, de 1,3 mm, rugoso-punteadas.

APLICACIONES. Esta albahaca, llamada en México albahaca de monte, se usa en Yucatán interiormente en las afecciones gástricas, y la tintura de sus hojas como loción para calmar los dolores gotosos y reumáticos.

En El Salvador, donde la llaman albahaca montés, ponen un puñado de las hojas en las orejas, como remedio para el dolor de oídos.

En Oriente usan el cocimiento de la raíz como diurético y para dolores de los riñones; la semilla la usan para sacar pajitas de los ojos.

Según Cañas, las semillas se usan en infusión contra dolores del estómago y de cabeza.

Semillas recibidas de Bulgaria, donde utilizan el *O. gratissimum* para destilar el aceite esencial, produjeron plantas que se distinguían de la especie cubana por sus hojas más estrechas, lanceoladas, carnosas y muy tomentosas, y por su olor a clavo de especie, más débil el de la variedad cubana.

Otras semillas recibidas de Brasil con el nombre de alfavaca, parecían pertenecer a la misma especie. Tiene las hojas largamente lanceoladas, más tomentosas y con dientes más grandes. Sus racimos alcanzan hasta 22,5 cm, y su olor a clavo es más intenso.

Tanto las plantas de Bulgaria, como las de Brasil, parecen pertenecer a una especie afín, *O. suave* Willd (*O. gratissimum* variedad *suave* Hook.) Esta es la albahaca arbustosa de la India, Africa y Europa, arbusto de 1,20 a 2,40 m de altura, leñoso abajo y muy ramificado; las hojas densamente cubiertas de tomento suave, en ambas caras, en lo que se diferencian de la *O. gratissimum*; hojas aovadas, agudas, crenadas o gruesamente dentadas, corola blanquecina o teñida de púrpura, que excede poco al cáliz, éste hasta de 7 mm de longitud; racimos densos y muy paniculados, que llegan a 23 cm de largo.

BIBLIOGRAFÍA

- CAIÑAS, F., **Plantas medicinales de Cuba**, p. 39.
 GROSOURDY, R. de, **El médico botánico criollo**, t. 3, n. 246, p. 169.
 SOUZA NOVELO, N., **Plantas medicinales que viven en Yucatán**.
 STANDLEY, P. C., **Trees and Shrubs of Mexico**, p. 1272.

Albahaca morada*

Ocimum sanctum L. Fam. LABIADAS

OTROS NOMBRES VULGARES. **Albahaca** (Puerto Rico).

HABITAT Y DISTRIBUCION. Es una yerba nativa de los trópicos del Viejo Mundo naturalizada en Cuba y se encuentra en terrenos yermos y cultivados de poca elevación. Existe también en Puerto Rico y en la parte norte de Sudamérica.

DESCRIPCION BOTANICA. Planta anual o bienal, erecta, ramificada, peluda como de 80 cm de altura. Hojas de ovadas a elípticas, dentadas, de 3 a 5 cm de largo, con pecíolos delgados, el ápice obtuso o agudo, la base estrechada o redondeada, verticilos aproximados, los racimos solitarios o varios, como de 10 cm de largo o más cortos; pedicelos de 2 a 3 mm de largo. Cáliz de 4 a 5 mm de largo en el fruto, 5-lobado, esparcidamente ciliado; el diente superior abovado, los 2 laterales con las puntas aleznadas, los 2 inferiores aleznados. Corola casi blanca como de 3 mm de largo, sus lóbulos casi iguales. Estambres 4, didínamos, los filamentos superiores peludos en la base. Ovario 4-carpelar, estilo basal.

Esta planta, sembrada a pleno sol, presenta el tallo y el follaje de color morado oscuro.

PARTES EMPLEADAS. Las hojas, la raíz y la planta entera.

APLICACIONES. «La raíz se usa en decocción en las fiebres, y el jugo de las hojas en las afecciones catarrales de los niños. También es un excelente remedio, mezclado con jugo de limón en las afecciones cutáneas y los herpes. Las hojas desecadas y pulverizadas se usan por los nativos de Bengala en una afección endémica de las cavidades nasales; se dice que son un medio efectivo de desalojar los gusanos» (farmacopea de la India).

«La infusión teiforme se ha usado como carminativa, calmante, nervina, vulneraria y diurética y ha sido especialmente empleada en enfermedades de los riñones y de las vías urinarias. El zumo fresco de la hierba se usa para las inflamaciones de las orejas. Las hojas sirven de condimento ordinario en salsas, encurtidos, etc» (L. Hieronymus).

Las hojas de la **albahaca morada**, así como las de la albahaca blanca, se usan en Cienfuegos en cocimiento contra el catarro. La morada dicen que es febrífuga.

Según Caiñas, las hojas se usan en infusión contra dolores del estómago y de cabeza, tomándose por tacitas.

En la primera edición de esta obra no se incluye otra aplicación notable de la **albahaca morada**, como medicinal, porque aún no se había comprobado su eficacia.

Se comprobó hace poco tiempo que poseía propiedades antidiabéticas bien marcadas. En estudios realizados en la Universidad de La Habana por los Dres. Nydia Luthy y Ortelio Martínez Fortún, se comprobó que la planta tenía un factor antiglicémico. En varios

casos tratados por ellos encontraron que en la mayoría se obtuvo marcado descenso del azúcar en la sangre. La investigación se realizó con niños desde 10 años hasta ancianos de más de 70 años. La publicación de estos resultados ha dado motivo a que más de 400 personas hayan acudido a la Estación Agronómica a solicitar material fresco de la planta, para curarse la diabetes. Muchos de ellos afirman que el tratamiento es realmente eficaz, y algunos dicen que dejaron de inyectarse la insulina, que comen dulces y demás alimentos y que sin embargo han mejorado evidentemente. Entre los que solicitan la planta figuran médicos y otros profesionales. Otros dicen que son enviados a la Estación Agronómica por los propios médicos.

Recientemente hemos recibido informes de varias de las personas que usan la albahaca morada, y exponen que esa planta actúa también como hipotensora, es decir, que baja la presión sanguínea, lo cual puede ser un inconveniente para algunos de los enfermos. Incluimos el análisis inorgánico y orgánico realizado en nuestro Laboratorio de plantas medicinales por el Dr. Evelio Villar.

INVESTIGACION FITOQUIMICA DE LA PLANTA ALBAHACA MORADA

ANALISIS INORGANICO

Humedad (110 °C)	7,48 %
Cenizas . .	9,75 %
Nitrógeno	1,2 %
Carbonatos	Contiene
Cloruros	Contiene
Azufre	Trazas
Calcio	Contiene
Silicio	No contiene
Manganeso	No contiene
Fósforo . .	No contiene

ANALISIS ORGANICO

Esteroles	Contiene
Tanoides	No contiene
Acidos volátiles	Acético y fórmico
Alcaloides	Trazas
Ceras	Contiene
Proteínas	7,37 %
Extracto etéreo	4,27 %
Fibra cruda .	23,17 %
Carbohidratos	47,98 %
Grasas	2,17 %

BIBLIOGRAFIA

- CAIÑAS, F., **Plantas medicinales de Cuba**, p. 39.
 DRURY, H., **Useful Plants of India**, p. 317.
 HIERONYMUS, «Plantas diafóricas», **Flora argentina**, p. 228.
 LUTHY, Ph. D. NYDIA y MARTINEZ FORTUN, Dr. ORTELIO,

«Estudio sobre un probable factor oral hipoglicemiente de la albahaca morada», **Revista de la Confederación Médica Panamericana**, La Habana, nov.-dic. 1960.

ROIG, Dr. J. T., «La albahaca morada, planta a la que se le atribuyen propiedades antidiabéticas», **Estación Experimental Agronómica**, 1961.

Alcachofa*

Cynara scolymus L. Fam. COMPUESTAS

OTROS NOMBRES VULGARES. Artichoke (Estados Unidos); artichaut (Francia).

HABITAT Y DISTRIBUCION. Natural de la región mediterránea y las Islas Canarias, donde la cultivan como hortaliza. Generalmente se la cultiva por el receptáculo carnoso, blando, de la cabezuela floral y la base engrosada de las brácteas involucrales, que son comestibles.

APLICACIONES. El Dr. P. Alvarez señala de esta planta lo que sigue: «Recomendada en las fiebres intermitentes, enfermedades del hígado, cálculos biliares, cirrosis hepática y gota.»

Usos: Macerar 100 g de hojas de la alcachofa propiamente dicha en un litro de agua durante 12 horas y filtrarlo después. Esta agua se dividirá en tres porciones, para tomar tres veces al día. Este preparado obra directamente sobre las funciones del hígado, aumentando la producción de la bilis y haciéndola más fluida; actúa como desinflamante de las vías biliares y de la vesícula biliar.

«De aquí su empleo en las congestiones hepáticas, ya sean de origen emotivo o tóxico. »Simplemente como alimento (alcachofas cocidas y aderezadas con sal y aceite), en la gota y para personas débiles y artríticas.

»Aun para las personas no enfermas es recomendable en cualquier cantidad, sobre todo hervida en ensalada. Con esto se consigue despertar el apetito, aumentar la cantidad de orina eliminada y laxar el intestino.»

CULTIVO. Hemos cultivado esta planta en los últimos años y se han obtenido ejemplares muy hermosos con enormes hojas muy vistosas, lo que hace que la planta sea ornamental. No hemos logrado hasta ahora que llegue a florecer; pero de todos modos son las hojas la parte más medicinal. Además, los pecíolos carnosos de las hojas son comestibles, cocidos y aderezados con salsa mayonesa.

BIBLIOGRAFIA

ALVAREZ, Dr. P., **Yerbas medicinales**, ps. 52 y 53.

Alcanfor

Cinnamomum camphora T. Ness & Ebern. Fam. LAURÁCEAS

SINONIMOS. *Camphora camphora* (L.) Karst, *Laurus camphora* L.

HABITAT Y DISTRIBUCION. Planta originaria del Asia oriental y cultivada en Cuba como árbol ornamental y de sombra. Se

encuentran algunos ejemplares en muchas localidades de la Isla, donde medra bien aun en los terrenos pobres.

DESCRIPCION BOTANICA. Es un árbol de 8 o más m de altura y con el tronco hasta de 30 cm de diámetro. Las hojas son 3-nerviadas, desde ovales hasta elípticas, de 10 cm de largo o menos, acuminadas y con peciolo delgado. Sus pequeñas flores blancas están dispuestas en panículas axilares y tienen 9 estambres. Su fruto es globoso como de unos 8 mm de diámetro.

PARTES EMPLEADAS. La corteza y las hojas suministran, por destilación seca, el **alcanfor** del comercio.

APLICACIONES. Son bien conocidas las aplicaciones medicinales del **alcanfor del Japón** como antiespasmódico, anafrodisíaco, antipútrido, antiséptico, excitante, antiherpético, antiamenorreico, antiasmático, cicatrizante y odontálgico. Se administra en las fiebres nerviosas y en las eruptivas; se le recomienda en las neuralgias, en las blenorragias dolorosas y en dolores reumáticos, en forma de fricciones.

Aunque en Cuba no se utiliza aún la planta para extraer el alcanfor, en la provincia de Camagüey usan las hojas maceradas en alcohol para reumatismo.

P. Alvarez señala sobre esta planta lo que sigue:

«Propiedades estimulantes y calmantes. Eficaz contra contusiones, neuralgias y reumatismo.

»Usos: Al interior en polvo (en píldoras, sellos, pociones, etc.) Tómese de 0,5 a 2 g por día (ordenar su preparación en la botica). Al exterior, como linimento o untura (10 g de alcanfor disueltos en 100 g de alcohol de 90°).»

En Cuba también se le llama **alcanfor** y **palma alcanfor** a una especie de cicadácea, la **Cycas circinalis** Lin., planta que no tiene nada que ver con las **palmas** ni con el **alcanfor** (véase **palma alcanfor**). Se nos ha informado que la resina de esta planta, fundida y pasada dos o tres veces por una tela a manera de colador, se aplica externamente a las úlceras cancerosas y que las cura. Dicha resina, se disuelve en agua en vez de derretirla. También se nos ha informado que un señor, vecino de San Antonio de los Baños, se curó un cáncer de la nariz con ese remedio; que otra persona se curó una pierna y una tercera lo tomó internamente y se curó unas úlceras cancerosas. Otras especies conocidas como alcanfor son la **Ambrosia peruviana** Willd (ver **Artemisa**) y **Cycas circinalis** L. (V. **Palma alcanfor**).

BIBLIOGRAFIA

ALVAREZ, Dr. P., **Yerbas medicinales**, p. 53.

GOMEZ PAMO, **Tratado de materia farmacéutica vegetal**, t. 2, p. 557.

GROSOURDY, R. de, **El médico botánico criollo**, t. 3, ns. 111 y 289 bis.

Alcaravea*

Carum carvi Lin. Fam. UMBELÍFERAS

OTROS NOMBRES VULGARES. *Caraway* (Estados Unidos).

HABITAT Y DISTRIBUCION. Asia y Europa. Se encuentra naturalizada en los Estados Unidos y Canadá.

DESCRIPCION BOTANICA. Es una yerba anual perenne, de 40 a 50 cm de altura, lampiña. Tallo delgado, erecto, asurcado; hojas pinnadamente descompuestas en segmentos estrechamente lineales; brácteas involucrales muy estrechas; flores blancas; fruto oblongo, constreñido en las comisuras fuertemente acostillado; los carpelos 5-angulares, con tubos de aceite solitarios en los intervalos.

PARTES EMPLEADAS. El fruto maduro seco.

COMPOSICION. Aceite volátil, un aceite fijo, tanino, etc.

APLICACIONES. Se emplea como estimulante, carminativo y como condimento; posee una sustancia gustativa de la que se obtiene la esencia de alcaravea. Se utiliza en la industria alimenticia para dar gusto al pan, al queso y a los caramelos, así como en la producción de licores.

En la República Argentina, según Arias y Costas, se usan las semillas en infusión (5 g por litro de agua); son estimulantes y carminativas. Su cocimiento se utiliza en forma de tisana y en lavativas, sobre todo contra las lombrices.

«Es un estimulante aromático. Es utilizado para hacer el licor llamado *Kummel*. Los médicos la emplean como carminativa. En ciertos países se emplea como condimento. Es recomendado contra la pereza del estómago. Al interior se puede aconsejar una infusión de 10 g por litro de agua» (Trouard).

«Se usa como estimulante y es una de las semillas cálidas. Como condimento está muy generalizado su uso, sobre todo en el norte de Europa y en Inglaterra; además se mezcla como aroma con ciertos líquidos espirituosos y en perfumería» (Gómez Pamo).

CULTIVO. Esta planta se da en Cuba en los meses de invierno. La hemos cultivado varias veces con semillas recibidas de Europa, las cuales han llegado a florecer y fructificar.

BIBLIOGRAFIA

ARIAS Y COSTAS, *Plantas medicinales*, p. 18.

GOMEZ PAMO, *Tratado de Farmacografía vegetal*.

TROUARD RIOLLE, Y., *Les plantes medicinales*, p. 138.

YOUNGKEN, *Tratado de Farmacognosia*, p. 806.

Algalia

Abelmoschus moschatus Médic. Fam. MALVÁCEAS

SINONIMOS. *Abelmoschus* *Abelmoschus* (L.) Cook & Collins, *Hibiscus abelmoschus* L.

OTROS NOMBRES VULGARES. *Abelmosco*, *argalia* (Cuba); *pepita de pasmo* (Puerto Rico); *algalias* (Guayanas); *graine a mousc*, *herbe mosquée* (Antillas Francesas).

HABITAT Y DISTRIBUCION. Planta originaria de las Indias orientales; en Cuba su cultivo es escaso y sólo como ornamental.

DESCRIPCION BOTANICA. Planta anual o bienal, de 2 m de alto o menos, hispido-pubescente, con las hojas alabardadas o suborbiculares y diversamente lobadas. Flores axilares y terminales amarillas, de 8 a 10 cm de ancho. Bracteolas varias o numerosas y estrechas. Cáliz espatáceo que se abre a lo largo de uno de los lados, caduco. Columna estaminal que porta numerosas anteras. Ovario 5-locular, sus cavidades pluriovuladas; ramas estilares 5, estigmáticas en el ápice. Cápsula 5-valva, cerdosa de 6 a 8 cm de largo.

PARTES EMPLEADAS. Las semillas.

APLICACIONES. Se nos ha informado que esta planta es diurética y que hace expulsar las piedras de la orina.

Gómez Pamo dice lo que sigue: «Semilla de abelmosco, en la India y sobre todo en Filipinas, se usa contra las enfermedades del aparato génitourinario. En América se emplea como antiespasmódico y estimulante y como preservativo de las picaduras de las culebras...»

Y Drury dice: «Semillas cordiales y estomáticas. Machacadas, para contrarrestar los efectos de las mordeduras venenosas...»

Grosourdy asegura que «además de utilizarse las semillas en perfumería por su olor a almizcle muy pronunciado, se utiliza en medicina como antiespasmódico con buenos resultados. Agrega que en la Guayana, donde el tétanos traumático es muy frecuente con motivo de cualquier hincada, emplean por bebida la infusión bien cargada y caliente de esa planta; aplicando al mismo tiempo a la herida como especie de parche o de emplasto, hecho con el polvo de las semillas mezclado con resina de algarrobo o animé derretido y bien caliente; se arropa muy bien al enfermo con una frazada y frecuentemente como a las seis u ocho horas de aplicado el remedio ya el enfermo siente alivio, suda muchísimo, el dolor va disminuyendo y las partes rígidas comienzan a aflojarse, entonces, la enfermedad se detiene y la curación llega pronto».

Hoy que se puede recurrir a las inyecciones antitetánicas, nosotros no recomendaríamos confiarse a este ni a ningún otro remedio casero, a menos que no haya otro recurso.

BIBLIOGRAFIA

DRURY, H., *Useful Plants of India*, p. 2.

GROSOURDY, R. de, *El médico botánico criollo*, t. 3, n. 298, p. 197.

G. PAMO, *Tratado de materia farmacéutica vegetal*, t. 2, p. 302.

Algarrobo de olor

Albizzia lebeck (L.) Benth. Subfam. MIMOSÁCEAS

SINONIMOS. *Acacia Lebeck* Willd., *Mimosa Lebeck* L.

OTROS NOMBRES VULGARES. Aroma francesa, cabellos de ángel, faurestina, florestina (Cuba); amor platónico, acacia amarilla (Puerto Rico); thibet tree, women's tongue (Antillas Inglesas); ebéne d'Orient (Antillas Francesas).

HABITAT Y DISTRIBUCION. Arbol nativo de los trópicos del Viejo Mundo y ampliamente naturalizado en las Antillas, donde

fue introducido como árbol de sombra y se ha escapado del cultivo. Es el árbol más común en las antiguas carreteras de la Isla, de donde se ha propagado a las fincas vecinas. Existe también en las Antillas Menores, en Culebra, Vieques, Santa Cruz y Santo Tomás.

DESCRIPCION BOTANICA. Arbol inerme, hasta de 15 m de altura, que a menudo florece cuando no tiene más que 5 m de altura; el follaje lampiño o escasamente pubescente. Hojas bipennadas, grandes, a menudo de 4 dm de largo; pecíolos de 2 a 10 cm de largo, con una glándula oblonga y sécil; pennas de 2 a 4 pares; folíolos de 4 a 9 pares en cada penna, delgados, casi séciles, oblicuamente oblongos o el par terminal obovado, obtusos, de 2 a 4 cm de largo, reticulado-venosos. Pedúnculos de 3 a 10 cm de largo, flores en umbelas subglobosas; pedicelos pubescentes, de 2 a 5 mm de largo. Cáliz 5-dentado, estrechamente campanulado, pubescente, como de 4 mm de largo, sus dientes cortos. Corola funeliforme, como de 6 mm de largo, los pétalos unidos hasta cerca del medio en un tubo. Estambres numerosos, amarillentos, como de 3 cm de largo, unidos a la parte baja, largamente salientes; anteras pequeñas; granos polínicos aglomerados. Vaina estrecha, anchamente lineal, aplanada, delgada, pulposa en el interior, estrechada en cada extremo, de 1,5 a 3 dm de largo y de 2 a 4 cm de ancho, lampiña, brillante, que produce un ruido de sonajas con el viento. Semillas de suborbiculares a oblongas, como de 1,5 cm de ancho.

PARTES EMPLEADAS. Las hojas, las flores y las semillas.

APLICACIONES. Según Drury: «Las semillas se usan por los nativos de la India en el tratamiento de las hemorroides y como astringente en la diarrea. Las flores se emplean en la cura de las diversas erupciones e hinchazones y como antídoto de los venenos. Las hojas son útiles en la oftalmía, y la corteza pulverizada en las úlceras y especialmente en las mordeduras de las serpientes. El aceite extraído de las semillas se emplea en los casos de lepra blanca.»

Según Robledo la corteza contiene tanino y saponina.

BIBLIOGRAFIA

DRURY, H., *Useful Plants of India*, p. 25.

GROSDY, R. de, *El médico botánico criollo*, t. 3, n. 115, p. 93.

ROBLEDO, E., *Lecciones de Botánica*, p. 469.

Algodón

Gossypium barbadense L. Fam. MALVÁCEAS

OTROS NOMBRES VULGARES. Algodonero (Cuba y Puerto Rico); *cotonnier* (Antillas Francesas); *cotton* (Estados Unidos).

HABITAT Y DISTRIBUCION. Planta cultivada en muchos países tropicales y subtropicales, que se vuelve subespontánea después del cultivo. Originaria de las Barbadas.

DESCRIPCION BOTANICA. Planta perenne, arbustosa, que florece como planta anual, lampiña o casi lampiña, de 1 a 2,5 m de alto, con las ramillas ligeramente angulosas. Hojas alternas, pecioladas, de contorno suborbicular, de 7,5 a 20 cm de ancho más bien profundamente 3-5-partidas; los lóbulos lanceolados o lanceolado-ovados, acuminados; el seno basal estrecho. Flores pedunculadas, solitarias, subtendidas por 3 anchas brácteas, a menudo acorazonadas, incisas. Cáliz truncado o 5-lobado. Pétalos

de 8 a 10 cm de largo, mucho más largos que las brácteas, amarillos o con las bases anaranjadas o rojas, que se tornan rosados. Columna estaminal por lo común desnuda en la parte baja. Ovario 5-locular; gran número de óvulos en cada cavidad; estilo en forma de maza, 5-asurcados; estigmas 5. Cápsula coriácea loculicida, 3-5-valva, de 3 a 5 cm de largo. Algodón fácilmente separable de las semillas. Endospermo delgado o nulo; cotiledones plegados.

PARTES EMPLEADAS. La corteza de la raíz, las hojas, las flores, las semillas y el algodón.

APLICACIONES. Además de los conocidos usos industriales y farmacéuticos de la fibra del algodón, tiene la planta otros usos como medicinal, en la farmacia oficial y como remedio casero.

Según Standley: «La corteza de la raíz del algodón cultivado es una droga oficial de la farmacopea de los Estados Unidos. Tiene propiedades emenagogas y a veces se le emplea para facilitar el parto, pero en la actualidad se usa poco. Las esclavas del sur de los Estados Unidos la empleaban antiguamente como medio de producir el aborto. Se dice que se usa en México para los mismos propósitos y la infusión de las hojas y de las flores se emplea en gargarismos para los males de la garganta; y la infusión de las semillas tostadas para la disentería y las afecciones similares».

«El Dr. Anderson asegura que es cierta la fama de galactagogo que entre las nodrizas de Jamaica, goza esta especie. La infusión de 6 a 8 hojas endulzadas es la forma en que generalmente se usa el medicamento; se puede tomar cuatro o cinco tazas al día sin que produzca ningún daño» (Gómez de la Maza).

Según Grosourdy: «En Costa Firme se aplica el algodón a la garganta en las anginas principiantes y surte muy buen efecto; las semillas pulverizadas se ponen en dosis de un dedal o una cucharadita en una yema de huevo tibia, y se toma ese remedio en ayunas para curar las cámaras de sangre, y surte efecto, según dicen; tostadas y machacadas se prepara con un manojo de ellas y una botella de agua, un té que se emplea en ese país contra las disenterías y diarreas; se prepara además con ellas una emulsión o carato mucilaginoso y refrescante muy bueno; sirven además después de molidas, para reemplazar la linaza para cataplasmas emolientes y cumplen con el objeto; la decocción es tan mucilaginosa como la de linaza, a la cual puede suplir para el uso externo y hasta interno. En Venezuela emplean las hojas del algodonerero contra los dolores reumáticos dicen que se desvanecen pronto».

Además de la especie descrita se cultivan en Cuba las siguientes especies de algodón:

1. **G. herbaceum** L., que suministra el algodón más apreciado en la industria.
2. **G. hirsutum** L., algodón criollo, arborescente, subespontáneo.
3. **G. peruvianum** Cay., algodón del Perú.
4. **G. brasiliense** Macfad., algodón de riñón.

Todos ellos se usan en la medicina casera con los mismos fines. Del **G. hirsutum** L., dice A. Henkel que su corteza, por sus propiedades emenagogas y parturifacientes, constituye un valioso remedio en manos de un médico.

En Camagüey emplean el algodón como diurético.

Según Cañías, las semillas trituradas a razón de diez de ellas por un octavo de litro de agua, son muy útiles en las afecciones bronquiales.

Se nos ha asegurado también que las semillas son febrífugas y se emplean en fricciones, trituradas con alcohol.

Según Souza, en Yucatán se emplea el algodón en el tratamiento de las afecciones broncopulmonares y en la disentería.

BIBLIOGRAFIA

GOMEZ DE LA MAZA, M., **Ensayo de Farmacofitología cubana**, ns. XXXIX y XL, ps. 18 y 19.

GROSOURDY, R. de, **El médico botánico criollo**, t. 3, ns. 644 y 704.

HENKEL, A., «American medicinal barks», p. 41. Bull. 159. Bureau of Plant Industry.

JOHNSON, L., **Medical Botany of North America**, p. 107.

Algodón de seda

Calotropis procera (Ait.) R. Br. Fam. ASCLEPIADÁCEAS

SINONIMOS. *Asclepias procera* Ait.

OTROS NOMBRES VULGARES. Algodón de playa, cazuela (Cuba); **giant milkweed** (Antillas Inglesas); **mudar** (India); **árbol de seda, algodón de seda** (Puerto Rico); **arbre á la soie** (Antillas Francesas).

HABITAT Y DISTRIBUCION. Es un arbusto de los trópicos del Viejo Mundo y cultivado en los jardines de Cuba; se encuentra a veces en los terrenos yermos y en colinas calcáreas, escapado del cultivo. Existe también en las demás Antillas. La droga que de él se obtiene procede de la India, pero la planta se extiende por Persia, Palestina, Arabia, Egipto, Abisinia y los oasis del norte de Africa.

DESCRIPCION BOTANICA. Es un arbusto, de 1 a 5 m de alto, ramificado, con el aspecto de una yerba gigantesca. Hojas anchas, casi sésiles, opuestas, de oblongo-obovadas a anchamente elípticas o casi orbiculares, en su mayoría cuspidadas en el ápice, acorazonadas en la base, blanco-tomentosas cuando jóvenes, lampiñas cuando viejas; el robusto pecíolo de 1 cm de largo o menos. Flores grandes con cimas umbeliformes terminales y axilares. Cimas de 5 a 8 cm de ancho, multifloras, sobre robustos pedúnculos de 4 a 8 cm de largo; pedicelos de 1 a 3 cm de largo. Cáliz 5-partido, que contiene varias o muchas glándulas en el interior de la base; los segmentos aovados como de 4 mm de largo. Corola subrotácea, 5-partida, blanca, teñida de violeta, de 2 a 2,5 cm de ancho, con anchos lóbulos. Escamas de la corona 5, carnosas, adheridas al tubo estaminífero, lobadas, cortamente espolonadas. Estambres insertos en la base de la corola; filamentos soldados que forman un corto tubo; anteras terminadas por una membrana inflexa. Polinias solitarias en cada saco, péndulas. Folículos hinchados, de 3 a 8 cm de largo, puntiagudos. Semillas con lana.

PARTES EMPLEADAS. La corteza de la raíz.

APLICACIONES. «La raíz, la corteza, la leche seca y vuelta una especie de resina, se emplean muchísimo en las Indias orientales a causa de sus propiedades eméticas, sudoríficas, alterantes y purgantes; con ellas se combate una infinidad de enfermedades diferentes y principalmente las afecciones cutáneas rebeldes, como la lepra o lazarinio, la elefantiasis, la sífilis, etc. La raíz o la corteza se emplean eficazmente como vomitivo y surten buen efecto, de manera que se les puede utilizar para remplazar la ipecacuana. En dosis de quince hasta veinte granos el polvo de la corteza promueve, al cabo de veinte minutos y hasta una hora, muchos vómitos acompañados de continuas náuseas y en ciertos casos a la vez deposiciones. En dosis de tres hasta siete granos hay solamente diaforesis y náuseas; empleado de esa manera ha producido muy buen efecto en algunas afecciones cutáneas. En dosis fraccionarias y, por consiguiente pequeñas, es tónica, estomáquica y expectorante» (Grosourdy).

Gómez Pamo describe esta droga bajo el nombre de corteza de mudar y sobre su uso dice lo siguiente:

«Su empleo se remonta a los tiempos más antiguos, pues hay datos para suponer que se usaba en la India antes de la Era Cristiana. Los médicos árabes también la citan. Es tónica, alterante y diaforética. Se usa contra la sífilis y enfermedades cutáneas. Para usarla se le debe privar del sùber que es inerte, pero después de secar las cortezas.»

En cambio H. Drury afirma que:

«Cinco granos de la corteza de la raíz de esta especie, mezclados con muy diminutas dosis de arsénico se administra interiormente en forma de píldoras en la lepra con los mejores efectos.»

«La corteza de la raíz se usa contra la sífilis y las enfermedades cutáneas y contra la elefantiasis» (Alessandri).

E. Pérez Arbeláez señala que:

«La corteza y el látex son vermicidas. El látex es, además, calmante de los dolores de muelas, depilatorio eficaz y coagulante de la leche.»

BIBLIOGRAFIA

ALESSANDRI, P. E., **Manuali hoepli**, p. 237.

DRURY, H., **Useful Plants of India**, p. 102.

GOMEZ PAMO, **Tratado de materia farmacéutica vegetal**, t. 1, p. 626.

GROSOURDY, R. de, **El médico botánico criollo**, t. 3, n. 488, p. 283.

PEREZ ARBELAEZ, E., **Plantas medicinales de Colombia**, p. 234.

Alholva*

Trigonella foenum-graecum L. Fam. PAPILIONÁCEAS

OTROS NOMBRES VULGARES. Fenogreco y henogriego (España).

HABITAT Y DISTRIBUCION. Es una leguminosa anual, indígena del Asia occidental; se cultiva por sus cualidades alimenticias y medicinales. Está ampliamente naturalizada en los países del Mediterráneo y es poco cultivada en Cuba.

DESCRIPCION BOTANICA. La alholva es una planta erecta, poco ramificada, de hojas trifoliadas, como de unos 50 cm de altura; folíolos oblongos, atenuados en la base y con dientecitos marginales. Flores blanquecinas solitarias o por pares en las axilas, con pedúnculo muy corto. Frutos, una vaina como de 6 a 8 cm de largo comprimida y con nervios que terminan en un pico de 1 a 3 cm de largo. Las semillas de 10 a 20 en cada fruto, de color amarillo carmelitoso, marcadas por un surco oblicuo que se extiende en la mitad de su longitud.

COMPOSICION. Tiene un olor peculiar y contiene almidón, mucílago, una sustancia extractiva amarga, una materia colorante amarilla y 6 % de aceite fijo y volátil.

APLICACIONES. Como alimento humano se usa en Egipto mezclado con harina de trigo para hacer pan. En la India se usa con otros condimentos para hacer polvo de curry, y en Grecia, cocido o crudo, como un aditivo de la miel. En muchos países orientales se usa para hacer que la mujer sea más exuberante. La planta es un alimento en Indostán; como forraje temprano se emplea en Egipto, Argelia, Francia y otros países que bordean el Mediterráneo.

Antes las semillas eran de valor en la medicina, actualmente se emplean solamente en la preparación de cataplasmas emolientes, enemas, ungüentos plásticos; no tiene uso interno. En la práctica veterinaria es aún estimada para cataplasmas y como polvo acondicionador, como un vehículo para drogas y para eliminar el efecto nauseabundo e impresionante de los purgantes; es corrientemente usado para producir un pelaje lustroso en los caballos, y para producir excitación temporal y vigor; por los ganaderos para excitar la sed y la digestión en los animales de engorde; por los fabricantes de piensos como un aditivo que mejore el sabor.

CULTIVO. La **alholva** no se produce bien en terrenos arcillosos; arenosos húmedos o ácidos. Rinde el máximo de semillas en lomas o en terrenos de textura o fertilidad moderada y el máximo de forraje en tierras fértiles. En la producción de semillas debe aplicarse fósforo y potasio y en la producción de forraje, nitrógeno de estiércol.

En Cuba la hemos cultivado en escala experimental, en surcos sembrados a chorrillo y hemos obtenido una buena cosecha de forraje y semillas.

BIBLIOGRAFIA

BAILEY, L. H., **Enciclopedia Agrícola.**

Alkekengi *

Physalis alkekengi L. Fam. SOLANÁCEAS

OTROS NOMBRES VULGARES. **Vejiga de perro** (Cuba); **alkekengi**, **chinese lantern-plant**, **winter cherry** (Estados Unidos); **grosellier du cap**, **vegueret** (Francia).

HABITAT Y DISTRIBUCION. Aparentemente nativa del sureste de Europa hasta el Japón, pero en la actualidad se encuentra silvestre y naturalizada en muchas partes del mundo.

DESCRIPCION BOTANICA. Planta perenne, a veces; cultivada como anual, de 30 a 60 cm de altura, usualmente con tallos en zigzag, mayormente simples, angulosos; hojas aovadas con la base ancha, de 5 a 7 cm de largo, cortamente acuminadas, a menudo angulosas, ciliadas, el peciolo se ensancha en el ápice. Flores blanquecinas, las anteras amarillas; frutos rojos; los cálices maduros de color rojo de sangre, como de 5 cm de largo y muy vistosos.

APLICACIONES. Casi todos los autores que tratan de plantas medicinales señalan el alkekengi como diurético. Dextreit nos dice