

redondeadas o agudas en el ápice, cuneadas en la base; sépalos aovados, de 5-7 mm., 3.5-5 de ancho, agudos o redondeados en el ápice, lampiños; cápsula subglobosa, de 3-3.5 mm., lampiña; estilos mayormente 3, más cortos que los sépalos. Lugar fangoso: Columbia, Cam.—Endémica.

2.—**NAMA** L.—Plantas herbáceas o sufrutescentes, erguidas o prostradas, pubescentes, anuales o perennes; hojas mayormente alternas y enteras; flores solitarias axilares o en cimas cortas laterales o terminales; cáliz dividido casi hasta la base, lóbulos lineal-lanceolados a espatulados; corola tubular a estrechamente obcónico-acampanada, pubescente por fuera; estambres mayormente inclusos, subiguales o desiguales, mayormente insertos a diferente altura; base de los filamentos mayormente ensanchada y lampiña; estilos 2, comúnmente libres, pero a veces parcial o casi enteramente unidos; ovario multi-ovulado, 1-locular, aparentemente 2-locular por intrusión de las placentas, mayormente pubescente; cápsula loculicida, a veces también septicida; semillas numerosas, con huequitos o reticuladas a lisas, a veces corrugadas transversalmente.—32 esp., de Amér. e Islas Hawaii, según Hitchcock.

1.—**N. jamaicense** L. (*Marilaunidium jamaicense* Kuntze; *Hydrolea jamaicensis* Raensch.).—Hierbita prostrada, anual, muy ramosa, de 0.7-4 dm.; hojas espatuladas u obovadas, de 1-5 cm., obtusas o apiculadas, estrechadas en una base sentada y algo decurrente; pedúnculos de 6 mm. o menos; segmentos del cáliz hirsutos, lineales, de 6-8 mm.; corola blanca o purpúrea, casi tan larga como el cáliz, lóbulos anchos; cápsula oblonga, algo más larga que el cáliz.—Lugares húmedos: toda Cuba; Ant., S. de EE. UU., Amér. trop. continental. (Fig. 113).

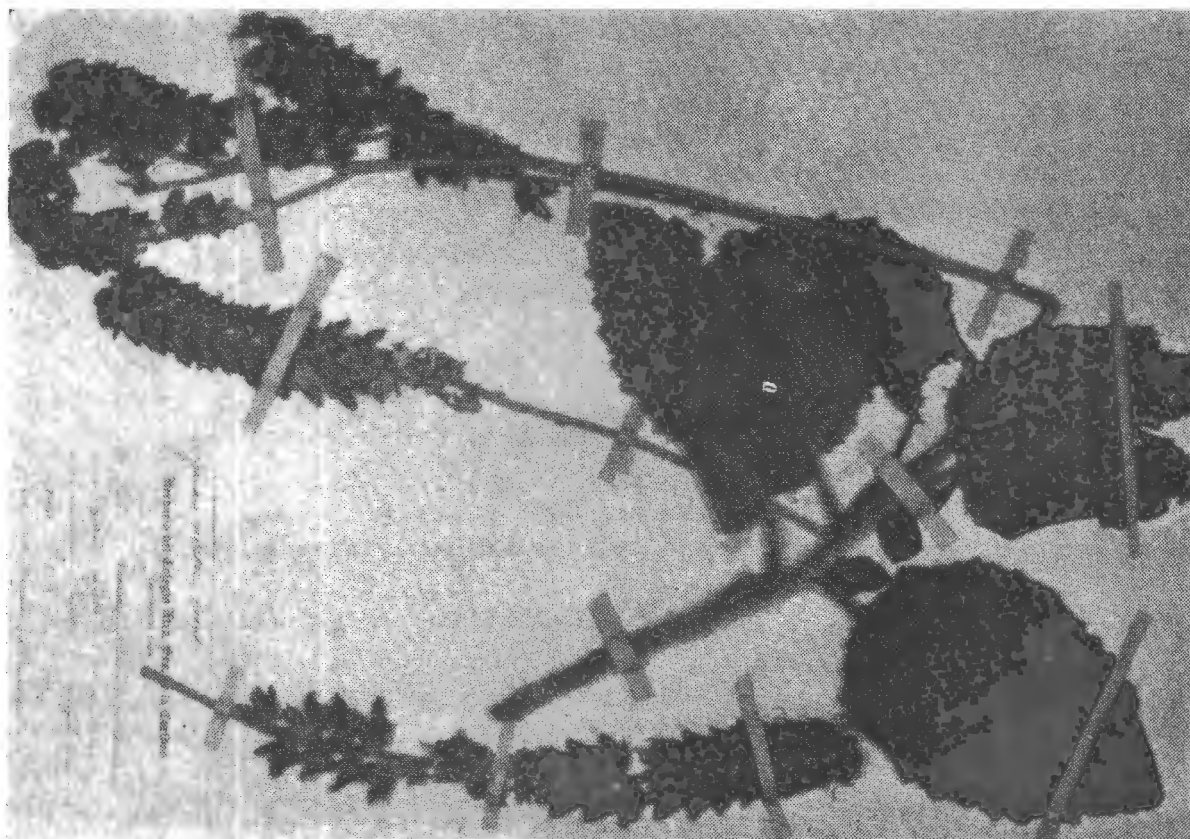


Fig. 114.—*Wigandia reflexa*.

3.—**WIGANDIA** Humboldt, Kunth & Bonpland.—Hierbas grandes, sufruticosas o arborescentes, con pelos urentes; hojas grandes, subenteras; flores en cincinos; cáliz dividido hasta la base; corola grande, embudado-acampanada, o brevemente asalvillada; estambres algo exertos, connados en la base con el tubo de la corola, y barbados; escamas nulas; anteras sagitadas; estilos 2, alargados, estigmas capitados; óvulos muchos; cápsula loculicida y septicida; semillas pequeñas, pardas, \pm aladas; embrión apenas visible, de 0.1 mm. 5 esp., de América tropical.

1. **W reflexa** Brand (*Nicotiana urens* L.; *W. urens* Urb., no HBK., no Choisy).—Planta sufruticosa, de 2-3 m., hispidísima; hojas aovadas a oblongo-elípticas, de 10-40 cm., agudas, truncadas o acorazonadas en la base, aserradas; pecíolo de 2-3 cm.; cincinos terminales, laxamente apañados, flores reflejas después de la antesis; sépalos hispídos, lanceo-agudos, de 10-15 mm.; corola blanca, de 25-43 mm., serícea por fuera; estambres barbados en la base; cápsula oblonga, glanduloso-hispida, de 15-18 mm.—Mont.: Or.; Española. (Fig. 114).

Familia 3. — BORAGINACEAE.

Arboles, arbustos o hierbas; hojas comúnmente alternas, simples; inflorescencias terminales o axilares, a menudo en cimas escropioideas, simples o bifurcadas, o agrupadas en racimos o panojas; flores regulares y hermafroditas en nuestras especies, a veces dioicas, a menudo 5-meras (4-8- ∞); sépalos 5, libres o connados en la base, imbricados o a veces valvares; corola gamopétala, rotácea, con la garganta a menudo con pelos, pliegues o apéndices; estambres 5, alternos con los pétalos, insertos en el tubo de la corola, mayormente desiguales; anteras 2-loculares, de dehiscencia longitudinal; ovario súpero, 2-carpelar, 2-ocular, (-4 por falsos tabiques en la madurez); placentación pareciendo basal, pero axilar, óvulos comúnmente 4 (2 por carpelo), anátropos, erguidos, invertidos o casi horizontales; estilo 1, ginobásico o terminal, comúnmente simple, estigma mayormente simple, acabezuelado, (2-4-lobulado en algunos géneros); fruto de 4 nuececillas (clusas), o en nuez, o drupa 1-4-sperma; semillas comúnmente sin endospermo, o éste cuando presente carnoso y escaso.—Unos 100 géneros y 2,000 esp., de amplia distribución.

Estilo dos veces dividido, con las 4 ramas llevando un estigma 1.—*Cordia*.
Estilo entero o dividido una vez.

Estilo dividido, con dos estigmas (menos en algunas esp. de *Bourreria*).

Corola subrotácea.

Arbustos espinosos; estilos libres casi hasta la base 2.—*Rocheportia*.

Arbustos inermes; estilos connados hasta arriba de la mitad . . . 3.—*Ehretia*.

Corola asalvillada; plantas sin espinas 4.—*Bourreria*.

Estilo entero, muy corto o ausente; estigma anular, comúnmente terminado por un apéndice estéril, cónico o cilíndrico, a veces lobulado.

Fruto con mesocarpo carnoso; arbustos sarmentosos 5.—*Tournefortia*.

Fruto seco; plantas herbáceas 6.—*Heliotropium*.

1.—**CORDIA** L.—Arboles o arbustos, a menudo con indumento escabroso; hojas alternas o raras veces subpuestas, pecioladas. Flores sentadas, en cimas espiciformes, en cabezuelas o espigas cilíndricas, tubo del

cáliz tubuloso o acampanado, 5-dentado ó 5-10-lobulado, comúnmente persistente; corola blanca, amarilla o rojiza, pequeña o grande y conspicua, comúnmente 5-mera, raras veces 5-15-mera, asalvillada o rotácea o embudada o subtubulosa; estambres tantos como lóbulos de la corola, inclusos o algo exertos, filamentos cortos o largos; ovario comúnmente 4-locular, óvulos 1-4, estilo terminal, 2-lobulado ó 2-partido, las ramas 2-lobuladas; estigmas 4, capitados o claviformes, pequeños; fruto drupáceo, 1-4-locular, no lobulado, con nuez leñosa y exocarpio mucilaginoso o seco, y la pared carpelar seca y papirácea. Endospermo ausente. Cotiledones plicativos.—Unas 200 especies o más, mayormente tropicales.

- A. Corola grande, mayormente roja o anaranjada, a veces blanca; fruto maduro seco, ovoide, grande, completamente incluido en el cáliz, éste volviéndose carnoso.
- B. Cáliz densamente tomentoso o aterciopelado.
Cáliz aterciopelado con pelos setulosos entremezclados.
Hojas mayormente tomentosas a estrigosas en el envés, redondeadas a obtusas o cortamente acuminadas en el ápice, mayormente de más de 4 cm.
Flores anaranjadas; pecíolos de 1-4 cm. 1.—*C. Sebestena*.
Flores blancas; pecíolos de 0.5-1 cm. 2.—*C. leucosebestena*.
Hojas lampiñas en el envés, redondeadas a emarginadas en el ápice, de 2-3.5 cm.; pecíolo de 2-5 mm. 3.—*C. dumosa*.
Cáliz aterciopelado, sin pelos setulosos entremezclados.
Hojas lampiñas en el envés 4.—*C. Leonis*.
Hojas tomentosas en el envés.
Hojas triangulares o anchamente aovadas, truncadas en la base
5.—*C. triangularis*.
Hojas elípticas u obovadas, redondeadas o aguditas en la base.
Hojas obovadas, de 2-5 cm., 2-3.5 cm. de ancho 6.—*C. Curbeloi*.
Hojas elípticas o elíptico-oblongas, de 7-11 cm., y 4-5.5 cm. de ancho.
7.—*C. pulverulenta*.
- BB. Cáliz lampiño o con pocos pelos esparcidos.
Hojas suaves al tacto; corola 8-lobulada 8.—*C. Galeottiana*.
Hojas escabrosas; corola 12-14-lobulada 9.—*C. angiocarpa*.
- AA. Corola más pequeña, blanca o color crema, 5-lobulada; cáliz no carnoso en la madurez.
Cáliz 10-12-acostillado; tubo de la corola más largo que el cáliz.
Cáliz 3-5-dentado; corola marcescente.
Indumento de las hojas e inflorescencia de pelos estrellados 10.—*C. alliodora*.
Planta lampiña, o la pubescencia vellosa, no estrellada.
11.—*C. Gerascanthus*.
Cáliz circumcísil; corola caediza 12.—*C. dentata*.
Cáliz no 10-acostillado; tubo de la corola apenas excediendo al cáliz, o más corto.
Flores corimboso-cimosas.
Hojas lampiñas o algo pubescentes en el envés.
Hojas lanceoladas a oblanceoladas.
Flores sentadas o subsentadas 13.—*C. Collococca*.
Flores pediceladas.
Hojas mayormente redondeadas a obtusas en el ápice, raras veces agudas, suaves en el haz; infl. grandes, lóbulos del cáliz oblongos, agudos 14.—*C. nitida*.

- Hojas mayormente acuminadas en el ápice, escabrosas en el haz; infl. más pequeñas, lóbulos del cáliz deltoideos, obtusos.
15.—*C. Valenzuelana*.
- Hojas ovales a suborbiculares, algo sinuado-dentadas, dientes redondeados.
16.—*C. obliqua*.
- Hojas densamente tomentulosas en el envés 17.—*C. sulcata*.
- Flores en espigas, glomérulos o cabezuelas.
- C. Corola pequeña, de menos de 1 cm. de diámetro (a veces algo más en *C. pedunculosa* y *C. Grisebachii*).
- D. Flores en glomérulos o cabezuelas.
- E. Dientes del cáliz cortos, agudos, sin apéndices lineales o filiformes. Glomérulos axilares, pedunculados.
Pedúnculos mayormente largos y delgados.
Hojas escabrosas a pubescentes en el haz, densamente pelositas en el envés 18.—*C. lineata*.
Hojas lampiñas en ambas caras 19.—*C. moensis*.
Pedúnculo corto y grueso, hojas lampiñas en el haz, pubérrulas a glabrescentes en el envés 20.—*C. erythrococca*.
- Cabezuelas terminales (a veces pareciendo axilares por la presencia de los renuevos y de las viejas inflorescencias persistentes).
Cabezuelas sentadas, hojas aovadas a orbiculares, dentadas.
Hojas de 2-4 cm., fuertemente papilosas en el haz, estrigosas en el envés 21.—*C. Sauvallei*.
Hojas de 5-8 mm., escabrosas en el haz, casi lampiñas en el envés.
22.—*C. intricata*.
- Cabezuelas con largo pedúnculo; hojas oblongas, enteras o casi.
Hojas lampiñas en ambas caras 23.—*C. iberica*.
Hojas pelosas a pubescentes en una o ambas caras.
Pedúnculos de hasta 2 cm. 24.—*C. Van-Hermannii*.
Pedúnculos mayores de 2 cm.
Hojas densamente setoso-pelosas en ambas caras.
25.—*C. baracoensis*.
Hojas espaciadamente escabrosas a glabrescentes.
Cáliz densamente albo-tomentoso ... 26.—*C. pedunculosa*.
Cáliz glabrescente a lampiño . 27.—*C. longipedunculata*.
- EE. Dientes del cáliz con ápices lineales o filiformes.
- Dientes del cáliz con ápices filiformes, más largos que el tubo.
Margen de las hojas aserrado; pedúnculos cortos; cáliz hispido.
28.—*C. globosa*.
Margen de las hojas mayormente entero o crenado; pedúnculos largos; cáliz estrigoso a glabrescente 29.—*C. Acunae*.
- Dientes del cáliz con ápices lineales, no más largos que el tubo.
Cáliz globoso, de 2-3 mm.
Hojas lanceoladas a elípticas, enteras o algo dentadas.
30.—*C. bahamensis*.
- Hojas aovadas a obovadas, crenadas o dentadas.
Hojas obovadas, setulosas en el envés; corola de 13-15 mm.
31.—*C. Grisebachii*.
Hojas aovadas a aovado-elípticas, setulosas a glabrescentes en el envés; corola de 9 mm. 32.—*C. nipensis*.
Cáliz cilíndrico-oblongo, de 6-8 mm. 33.—*C. setulosa*.
- DD. Flores en espigas.
Espigas gruesas, de 1-1.5 cm. de ancho en el fruto . 34.—*C. Shaferi*.

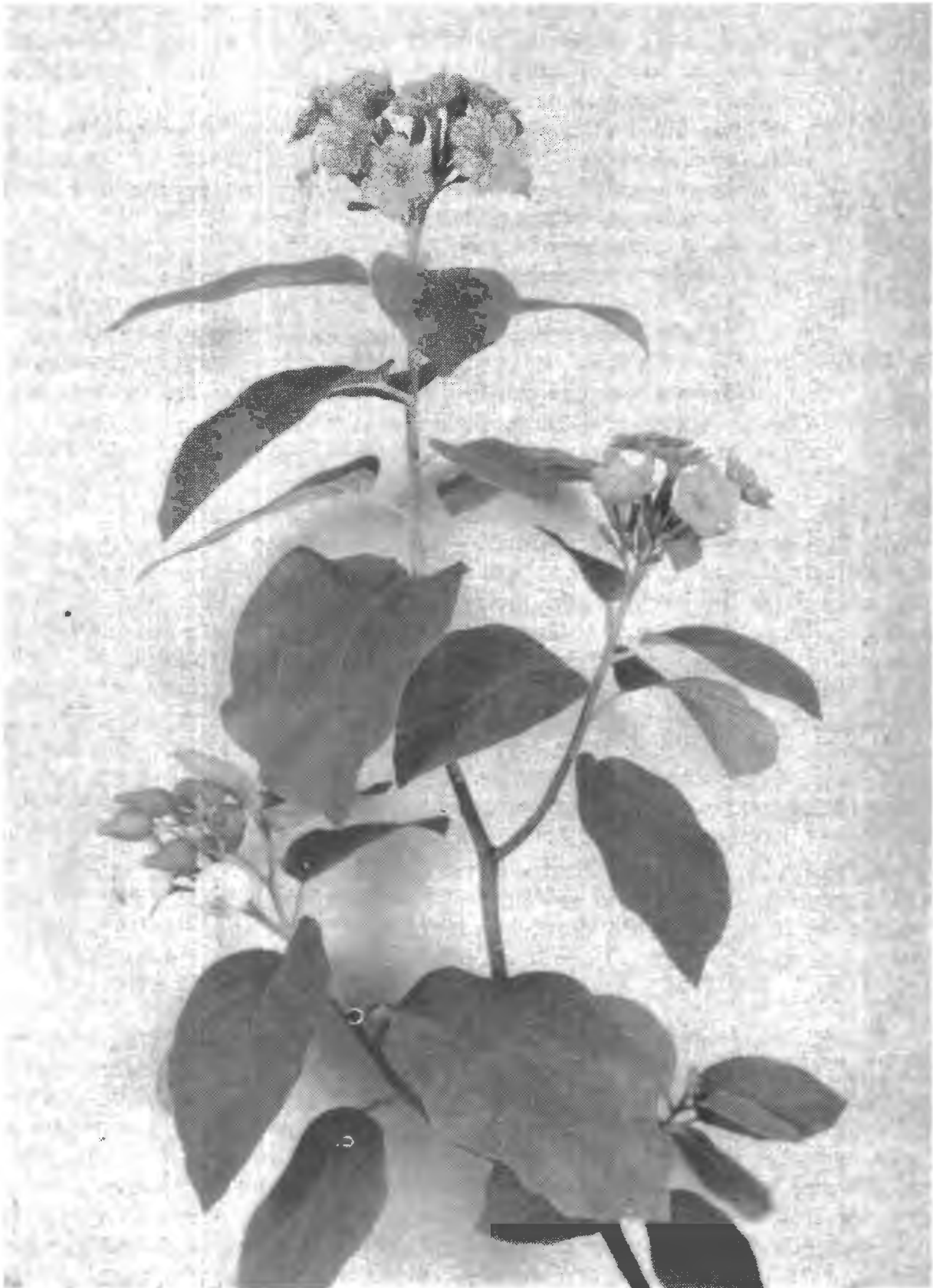


Fig. 115.—Vomitel colorado, *Cordia Sebestena*.

Espigas más delgadas, de 5-8 mm. de grueso en el fruto.

Cáliz estrigoso o setoso.

Espigas sentadas o cortamente pedunculadas; lóbulos del cáliz triangulares, más cortos que el tubo ... 35.—*C. leptoclada*.

Espigas con pedúnculo de 0.5-2 cm.; lóbulos del cáliz lanceolados, del largo del tubo 36.—*C. corallicola*.

Cáliz pulverulento a pubérulo.

Hojas oblongas a oblanceoladas, de 2-4 cm., enteras, obtusas a redondeadas 37.—*C. Brittonii*.

Hojas lanceoladas a aovado-lanceoladas, mayormente aserradas, agudas a aguditas u obtusas.

Hojas escabrosas en el haz, ásperas al tacto.

Hojas estrechamente lanceoladas u oblongo-lanceoladas.

38.—*C. stenophylla*.

Hojas anchamente lanceoladas a aovado-lanceoladas.

39.—*C. cinerascens*.

Hojas suaves al tacto, lepidotas en ambas caras ... 40.—*C. lenis*.

CC. Corola mayor, de 1-2 cm. de ancho, a veces hasta 3 cm.

41.—*C. mirabiloides*.

1.—*C. Sebestena* L. (*C. speciosa* Salisb.; *Sebesten Sebestena* Britt.).—“Vomitel colorado”, “Anacagüita”.—Arbol o arbusto de 1-9 m.; ramitas pubescentes y setosas; hojas aovadas a elípticas o subacorazonadas, de 9-16 cm., 5-14 de ancho, más anchas por debajo de la mitad, la base obtusa, redondeada o subacorazonada, el ápice algo obtuso o algo acuminado, el haz con pelos cortos aplicados de base discoidal, el envés glabrescente o estrigoso; corimbos terminales; cáliz estrigoso y pardo-pubérulo, alargado en el botón, de 12-15 mm., dientes desiguales, de 2-3 mm.; en el fruto de 3-4 cm.; corola anaranjada a escarlata, el tubo de doble largo del cáliz; fruto óseo, seco, ovoide, agudo, de 1-2 cm., cáliz acrescente, carnoso.—Maniguas costeras: probable en toda Cuba; Fda., Ant., Amér. trop. continental. (Fig. 115).

A menudo cultivada como ornamental. El fruto es comestible y se le atribuyen propiedades emolientes, usándose para combatir la fiebre; también la planta ha sido empleada para afecciones intestinales y pectorales. La madera es útil en carpintería fina y para instrumentos de música.

2.—*C. leucosebestena* Griseb. (*Tecoma setulosa* Griseb.).—“Anacagüita”, “Icaco cimarrón”.—Arbustillo de hasta 5 m., ramitas tomentosas y setulosas; hojas ovales a oval-oblongas, de 2.5-5 cm., redondeado-obtusas en ambos extremos, o algo emarginadas en el ápice, pálidas y estrigulosas a glabrescentes en el haz, albo-tomentosas y estrigulosas en el envés, margen entero, cartáceas; cimas corimbiformes, pedicelos de hasta 1 cm.; cáliz tubuloso-acampanado, de 1.5 cm., tomentoso-estrigoso, 2-5-dentado en el ápice, mitad del largo de la corola; corola blanca, hipocrateriforme, lóbulos 5, hírtulos, aovados, obtusos, mitad del largo del tubo; drupa aovado-globosa, de hasta 2 cm.—Maniguas costeras: Or.—Endémica.

3.—*C. dumosa* Alain. Arbustillo de 1-2 m.; ramitas ferrugíneo-tomentosas, hojas estrechamente obovado-oblongas, de 2-3.4 cm., redondeadas a emarginadas en el ápice, la base obtusa a cuneada, los nervios prominulos y finamente reticulados en el envés, albo-escamosas en el haz,

lampiñas en el envés, margen recurvo. Infl. terminales en las ramitas, 2-floras; pedúnculo de 6-10 mm.; pedicelos de hasta 2 cm., ferrugíneos; cáliz pulverulento, lampiño con la edad, subtruncado, de 8-10 mm.; corola embudada, de 2 cm. de diám., pelosita por fuera. Fruto globoso, de 1.6-2 cm., rostrado.—Cabo Cruz, Or.—Endémica.

4.—*C. Leonis* (Britt. & Wils.) Ekm. ex Urb. (*Sebesten Leonis* Britt. & Wils).—Arbol de hasta 15 m., ramitas algo pubescentes a lampiñas y grisáceas; hojas coriáceas, lampiñas, o el peciolo algo pubescente, brillantes, elípticas, obovadas u obovado-elípticas, de 5-25 cm., nervios hundidos en el haz, prominentes en el envés, el ápice y la base redondeados a obtusos; infl. terminales; cáliz subcilíndrico, de hasta 2 cm., densamente pubérulo, dientes muy cortos y anchos; corola embudada, tubo de unos 3 cm., limbo de 4 cm. de diám., 6-lobulado; fruto ovoide, de unos 2 cm., rostrado en el ápice.—Srra. Maestra, Or.—Endémica.

5.—*C. triangularis* Urb.—Ramitas pardo-pelositas; hojas triangulares a anchamente aovadas, truncadas en la base, el ápice agudo a obtuso, de 7-14 cm., granulosas y setulosas en el haz, el envés gris-tomentoso y peloso, margen entero, plano; infl. terminales, pedúnculos de 1-2.5 cm., espiciformes, de hasta 8 cm., las ramas hasta 5-floras, densamente pardo-pelosas, pedicelos subnulos (-1 mm.); cáliz de 12 mm., pardo-peloso, tubo subcilíndrico, 10-acostillado; lóbulos mayormente 3, triangulares, de 3-5 mm., bífidos en el ápice; corola de 35 mm., pelosita; lóbulos 5, semi-orbitales, de 11 mm.—Costas: Or.—Endémica.

6.—*C. Curbeloi* Alain.—“Roble ateje”.—Arbusto, ramitas pubescentes; hojas obovadas o elíptico-obovadas, de 4-7 cm., lampiñas en el haz, pubescentes en el envés, redondeadas a emarginadas en el ápice, agudas a obtusas en la base, enteras, reticulado-venosas en el haz. Infl. terminales, paucifloras; cáliz ferrugíneo-pubescente, de 1 cm., lóbulos cortos, irregulares; corola embudada, el tubo de 1.3 cm., limbo de 3 cm. de diám., + 6-lobulado; fruto elipsoide-ovoideo, de unos 2 cm., rostrado en el ápice.—Costas: Or.—Endémica.

7.—*C. pulverulenta* (Urb.) Alain (*C. Galeottiana* var. *pulverulenta* Urb.; *C. rotundata* Alain).—“Tostado”.—Arbolito de 5-6 m., ramitas ferrugíneo-pubescentes; hojas coriáceas, elípticas a lanceolado-elípticas, de 8-12 cm., ferrugíneo-pubescentes en el haz cuando jóvenes, luego lampiñas, pubescentes en el envés, redondeadas a aguditas en el ápice y la base, enteras, los nervios prominentes en el envés; flores en cimas terminales; cáliz ferrugíneo-pubescente; corola embudada, el tubo de 2.5 cm., limbo de 4 cm. de diám., 6-lobulado; fruto maduro desconocido.—Costa Sur: Or.—Endémica.

8.—*C. Galeottiana* A. Rich.—“Ateje blanco”, “Vomitel blanco”.—Arbusto de 2-3 m., o menos, ramitas lampiñas; hojas ovales, obtusas en ambos extremos, de hasta 10 ó 12 cm., coriáceas, a veces pubérulas en los nervios en el envés, raras veces escabrosas en el haz, nervios prominentes en el envés. Infl. terminales, plurifloras; cáliz tubuloso, subpubérulo, borde superior irregular; corola embudada, pelosita por fuera, de 3-4 cm. y 2-3 cm. de diám., limbo 8-lobulado, lóbulos obtusos; drupa ovoide, acuminada, estrechada en el ápice.—Costas y sabanas: Or., LV., Mat., Hab., PR.—Endémica.

9.—*C. angiocarpa* A. Rich. (*C. dodecandra* DC.; *Plethostephia angiocarpa* Miers).—“Vomitel blanco”.—Arbolito o árbol de hasta 10 m.; ramitas muy hirsutas; hojas en el ápice de las ramas, ovales o suborbiculares, de 8-13 cm. y 5-8 de ancho, redondeadas en el ápice, obtusas en la base y algo estrechadas en el pecíolo, margen entero o algo sinuoso, pelosito-escabrosas en ambas caras; infl. terminales, sentadas o subsentadas, pedicelos ferrugíneo-pelosos; cáliz tubuloso, truncado en el ápice, ferrugíneo-peloso; corola anaranjada, embudada, pelosita, estriada, limbo 14-partido, lóbulos oval-oblongos, agudos; drupa ovoide-oblonga, \pm aguda en el ápice, incluida en el cáliz carnoso.—Maniguas: LV., Mat., Hab. Endémica.

10.—*C. alliodora* (R. & P.) Cham. (*Cerdana alliodora* R. & P.; *Cordia Gerascanthus* Jacq., no L.).—“Varía”, “Varía prieta”, “Varía colorada”. Arbol de hasta 20 m., ramitas, infl. y cáliz \pm densamente estrellado-pubescentes; hojas oblongas a elípticas, oblongo-lanceoladas o elíptico-obovadas, subcartáceas, de 7-15 cm., agudas o acuminadas en el ápice, la base mayormente estrechada, el envés estrellado-pubescente; panojas grandes, a veces de hasta 30 cm. de ancho, multifloras; flores sentadas, en glomérulos; cáliz de 4-7 mm., estrellado-tomentuloso, acostillado; corola blanca, volviéndose parda, lóbulos oblongo-espátulados, + del largo del cáliz. Lugares secos: Or.; Ant., menos Jamaica, Amér. trop. continental.

La madera es dura, de color rojizo, utilizada en mueblería y carpintería.

11.—*C. Gerascanthus* L. (*C. gerascanthoides* HBK.; *C. bracteata* DC.; *Cerdana Gerascanthus* Mold.).—“Varía”, “Varía prieta”.—Arbol de hasta 30 m.; hojas lanceoladas a elíptico-oblongas, de 5-12 cm., agudas a acuminadas en el ápice, agudas en la base, enteras, lampiñas o casi; flores blancas, fragantes, en cimas densas; cáliz de 7-10 mm., acampanado-tubuloso, pelosito, acostillado, dientes 3-5, desiguales, deltoideos; corola blanca, de 2-3 cm., tubo cilíndrico, del largo del cáliz; lóbulos 5, obovados, separados hasta más abajo de la mitad del limbo; corola marcescente, parda; fruto coronado por la corola marcescente, algo más largo que el cáliz. Lomas y costas calcáreas: toda Cuba e IP.; Ant. May., Caimán, México, Am. Central.

Arbol de madera fuerte, parda o negruzca, empleada en carpintería y construcciones; ornamental por sus flores blancas, y melíferas. Se atribuye al cocimiento de las raíces propiedades antiepilépticas.

12.—*C. dentata* Poir. (*Cordia alba* aut., no *Varronia alba* Jacq.; *Calyptracordia alba* Britt.).—“Ateje amarillo”, “Uva gomosa”, “Varía blanca”, “Uvita”.—Arbusto o arbolito de hasta 12 m., las ramas a menudo sarmentosas y decumbentes, ramitas, pecíolos e infl. pelosos; hojas mayormente elípticas a aovado-elípticas, de 4-12 cm., redondeadas a acuminadas en el ápice, redondeadas a cuneadas en la base, dentadas, escabrosas en el haz, pelosas a glabrescentes en el envés; cimas grandes, extendidas, multifloras, de hasta 20 cm. de ancho; flores sentadas o casi, cáliz pubescente, de 4-6 mm., obovoide en el botón; corola blanca a amarilla, de 10-16 mm. de diám., fruto blanco, de 10-16 mm., gomoso.—Maniguas: Or., LV., Mat., Hab.; Ant., Amér. trop. continental.

La madera se usa en carpintería; los frutos son comestibles, aunque insípidos; se reporta que las hojas y las flores tienen propiedades emolientes y se usan contra las enfermedades del pecho.

13.—*C. Collococca* L. (*Lithocardium Collococca* A. Rich.; *C. glabra* aut., no L.; *C. rariflora* A. Rich.; *C. micrantha* Sw.).—“Ateje”, “Ateje hembra”.—Arbol de 7-15 m., ramas extendidas, ramitas e infl. pubérulas; hojas elípticas a obovadas u oblongo-obovadas, de 7-15 cm., agudas a obtusas en el ápice, la base redondeada a cuneada, margen entero o algo sinuoso, el haz lampiño y suave, el envés algo pubérulo. Flores dioicas, saliendo antes que las hojas; cimas multifloras, de 4-8 cm. de ancho; flores sentadas; cáliz densamente tomentuloso, globoso en el botón, 3-5-dentado, de 1.5-2 mm.; corola blanca, de 5-6 mm. de diám.; drupa globosa, roja, de 8-10 mm.—Maniguas: toda Cuba e IP.; Ant., Amér. Central y N. de S. América.

La madera, aunque suave y poco duradera, se usa en construcciones; el fruto es comido por los cerdos y la raíz en decocción se usa contra la hidropesía.

14.—*C. nitida* Vahl. (*C. elliptica* aut., no Sw.).—“Ateje de costa”, “Atejillo”.—Arbol, de hasta 20 m. o menos, a veces arbusto, ramitas pubérulas; hojas elípticas a obovado-elípticas, cartáceas, de 4-14 cm., enteras, lampiñas y brillantes en el haz, a veces pelositas en el envés, el ápice agudo u obtuso, la base estrechada; infl. multiflora, de hasta 10 cm. de ancho; pedicelos pubérulos, de 1.5-3 mm.; cáliz pelosito o no, globoso en el botón, de 4 mm., 3-5-dentado; corola blanca, de 10-12 mm. de diám., drupa globosa, roja, pegajosa, de unos 8 mm. de diám.—Bosques: Or., LV., Mat., Hab., PR.; Antillas.

El fruto es comido por la paloma rabiche y por los cerdos. La madera, aunque de poco valor es usada para construcciones rurales.

15.—*C. Valenzuelana* A. Rich. (*C. rangelensis* Mold.).—“Ateje hembra”.—Arbolito o arbusto; ramitas densamente pubérulas con pelitos pardos; hojas elíptico-oblongas a elípticas o suborbiculares, mayormente apiculadas en el ápice, estrechadas hacia la base, coriáceas, escabrosas y brillantes en ambas caras, los nervios reticulados y prominulos en ambas caras; corimbos paucifloros, cáliz acampanado, pelosito a glabrescente, 3-5-partido, lóbulos cortos, obtusitos; lóbulos de la corola oblongos, agudos; drupa pegajosa, roja.—Bosques: Rangel, PR.—Endémica.

Madera resistente, utilizada en carpintería rural.

16.—*C. obliqua* Willd. (*C. tremula* Griseb.).—“Ateje americano”, “Ateje amarillo”.—Arbolito de hasta 10 m., lampiño; hojas oval-redondeadas, algo crenadas hacia el ápice, de 5-10 cm., redondeadas a truncadas y subacorazonadas en la base, el ápice redondeado a obtuso, pecíolo de 2-5 cm.; cimas laxas, corimbiformes, glabrescentes a lampiñas; cáliz cupuliforme, lampiño por fuera, seríceo por dentro, 3-5-dentado, de 1 cm. + de diám., lóbulos de la corola espatulado-oblongos, del largo del tubo, recurvos, estambres inclusos, filamentos cortos, pelosos en la base; baya globoso-ovoide, blanco-verdosa, translúcida, de 1-1.5 cm.—Escapada: LV.; Ant. Men., oriunda de la India.

17.—*C. sulcata* DC.—“Ateje cimarrón”, “Palo tabaco”.—Arbol de 6-20 m., ramitas tomentulosas; hojas aovadas a aovado-elípticas, de 1-3 dm., repandas o casi enteras, el ápice agudo a acuminado, la base redondeada a acorazonada, escabroso-tomentulosas en ambas caras, nervios reticulados en el envés; infl. multifloras, de 8-20 cm. de ancho, densamente ferrugíneo-tomentosas; cáliz tomentuloso, 3-5-dentado, de 3-4 mm.;

corola de unos 4 mm.; drupa subglobosa, amarillo-translúcida cuando joven, blanca en la madurez, de 6-8 mm.—Bosques: Or., Cam., LV.; Antillas.

18.—*C. lineata* (L.) R. & S. (*Varronia lineata* L.; *Lantana corymbosa* L., no *Varronia corymbosa* Dèsv., ni Willd.; *C. adnata* DC.; *C. ulmi-folia* aut.).—“Guasimilla”, “Rompe camisa” (Or.).—Arbusto de hasta 3 m., ramas delgadas, ramitas densamente hirsuto-pubescentes; hojas lanceoladas a aovado-lanceoladas, de 4-10 cm., largamentè acuminadas en el ápice, la base redondeada a cuneada, el margen aserrado, el haz estrigoso, el envés densamente pelosito; infl. mayormente axilares, pedúnculos delgados, de 0.5-4 cm.; flores en cabezuelas, cáliz globoso, estrigoso, 3-5-dentado, de 1-2 mm.; corola cilíndrica, de 3 mm., blanca; fruto rojo, de 2-3 mm.—Maniguas: toda Cuba e IP.; Jam., Esp., Méx., C. Amér., N. de S. América.

19.—*C. moensis* (Mold.) Alain (*Varronia moensis* Mold.).—Arbusto; ramitas lampiñas; hojas lanceoladas a oblanceoladas, de 1.2-6 cm., agudas a redondeadas en el ápice, agudas en la base, lampiñas en ambas caras, el margen a veces revoluto, crenado-dentado hacia el ápice; infl. axilares, pedúnculo glabrescente, delgado, de 1.5-7 cm.; cáliz oblongo, lampiño, de 3 mm., lóbulos 5, deltoideo-acuminados, de 1 mm.; corola incluída en el cáliz.—Reg. de Moa, Or.—Endémica.

20.—*C. erythrocca* Wr. ex Griseb.—“Hierro de costa”.—Arbusto; ramitas rufo-pubérulas; hojas elíptico-oblongas a oblongas, de 3-4 cm., el ápice obtusito a agudito, la base estrechada hacia el pecíolo, lampiñas y brillantes en el haz, algo pelositas a glabrescentes en el envés, nervios prominentes en el envés, margen repando a entero; glomérulos pequeños, pedúnculo corto, a veces ramificado; cáliz ovoide, glabrescente, 5-dentado, de 3-4 mm.; tubo de la corola del largo del cáliz, lóbulos aovados, obtusos, del largo del tubo, estambres lampiños, algo exertos; drupa de 3-4 mm., subglobosa, algo saliendo del cáliz.—Or.—Endémica.

21. *C. Sauvallei* Urb. (*C. microphylla* Griseb., no R. & S.).—“Hierba de la sangre cimarrona”.—Arbusto; ramitas setulosas y pelositas; hojas aovadas, obtusas a redondeadas en el ápice, a veces agudas, la base obtusa o subtruncada, de 2-3.5 cm., margen plano o algo recurvo, crenado o aserradito hacia el ápice, escabrosas en el haz con setulas de base bulbosa, pelositas en el envés, mayormente en los nervios, la superficie glanduloso-punteada; capítulos terminales, sentados, paucifloros; cáliz de 5 mm. en el fruto, globoso, setuloso, lóbulos cortos, triangulares; drupa incluída en el cáliz, aovada, de 4 mm.—Maniguas: Or., PR.—Endémica.

22.—*C. intricata* Wr. ex Sauv.—Arbustillo; ramitas pelositas; hojas elípticas, de 2-5 mm., obtusas a redondeadas en el ápice, la base redondeada a cuneada, hispíduladas en el haz, pelositas en el envés, el margen denticulado a ondulado o entero; flores 1-2, sentadas, terminales; cáliz acampanado, pelosito, de 2-2.5 mm., los dientes anchamente deltoideos, apiculados; corola hipocraterimorfa, el tubo poco más largo que el cáliz, lóbulos anchamente elípticos.—Casilda, LV.—Endémica.

23.—*C. iberica* Urb.—Arbusto; ramas algo angulosas, pulverulentas a lampiñas; hojas lanceoladas a oblongo-lanceoladas o elíptico-oblongas, de 5-8 cm., agudas en el ápice, la base estrechada hacia el pecíolo, lampi-

ñas, margen entero o dentado hacia el ápice, algo brillantes en el haz, oliváceas en el envés; infl. 1-2, terminales en las ramas, pareciendo laterales por crecimiento de los renuevos; pedúnculo de 3-6 cm., pelosito; cáliz de 4 mm., lampiño, tubo acampanado, lóbulos triangulares, cortos; corola de 9 mm., lampiña; tubo cilíndrico, de 6 mm., lóbulos suborbiculares, de 2 mm. de diám.; fruto aovado, acuminado, de 6 mm.—Mina de Iberia, Taco, Or.—Endémica.

24.—*C. Van-Hermannii* Alain (*Varronia coriacea* Mold. no *C. coriacea* Killip).—Arbusto; ramitas densamente setuloso-hispidas; hojas subcoriáceas, elípticas a lanceolado-elípticas, de 3.5-5.5 cm., obtusas en el ápice, redondeadas en la base, escabrosas en el haz con pelitos de base bulbosa, setuloso-hispidas en el envés, el margen recurvo, dentado; cabezuelas terminales, setuloso-hispidas, multifloras, pedúnculos de 1-2 cm.; cáliz acampanado, de 6 mm., pubérulo, 5-lobulado, lóbulos agudos, de 2 mm.; corola lampiña, limbo de 1 cm. de diám.—Lengua de Pájaro, Or.—Endémica.

25.—*C. baracoensis* Urb. Arbusto; ramitas \pm angulosas, densamente setulosas y pelosas; hojas elípticas a lanceoladas, de 4-6 cm., acuminadas en el ápice agudo a obtusito, la base aguda a estrechada en el pecíolo, margen revoluto, entero a crenado-aserrado en el ápice, escabrosas con pelos breves de base tuberculado-engrosada en el haz, el envés densamente peloso; infl. terminales, pedúnculo de 3-7 cm., parecido a las ramitas; cáliz de 5 mm., estrigoso, tubo acampanado a subcilíndrico, lóbulos triangulares, de 1.5 mm., subacuminados; corola de 14 mm., lampiña; lóbulos obtriangulares, de 5 mm., truncados a excisos en el ápice; fruto aovado, apiculado, de 4.5 mm.—Baracoa, Or.—Endémica.

26.—*C. pedunculosa* Wr. ex Griseb.—“Hierro de Costa”.—Arbustillo; ramitas pulverulentas, escabrosas; hojas elíptico-lanceoladas a lanceoladas, de 5-13 cm., mayormente agudas en el ápice, la base estrechada en el pecíolo, margen revoluto, el haz lampiño, abollado, el envés pelosito a glabrescente; capítulos terminales, pedúnculo de 4-7 cm. o menos, pubérulo; cáliz oblongo, de 3-4 mm., dientes cortos, deltoideos; corola de 5-7 mm., lóbulos cortos, redondeados; drupa incluida en el cáliz algo agrandado.—Pinares: N. de Or.—Endémica.

27.—*C. longipedunculata* (Britt. & Wils.) Urb. (*Varronia longipedunculata* Britt. & Wils.).—Arbusto; ramitas pubérulas; hojas elípticas u oblongas, de 4-7 cm., escabrosas en el haz, pubérulas en los nervios en el envés, enteras o algo repandas, obtusas a agudas en el ápice, la base mayormente estrechada; pedúnculos solitarios, delgados, pubérulos, de 5-10 cm.; cabezuelas de 1.5 cm. de diám.; lóbulos del cáliz triangulares, de 1.5 mm., agudos; lóbulos de la corola obovados, de 7.5 mm.—Srta. Maestra, Or.—Endémica.

28.—*C. globosa* (Jacq.) HBK. var *humilis* (Jacq.) Johnst. (*Varronia globosa* Jacq.; *V. humilis* Jacq.).—“Hierba de la sangre”.—Arbustillo de 1-3 m., muy ramoso, las ramitas escabroso-hispídulas; hojas aovadas a aovado-lanceoladas o aovado-oblongas, de 1.5-6 cm., agudas a obtusitas en el ápice, la base estrechada a obtusa, rugosas y papiloso-hispidas en el haz, pubescentes y fuertemente venosas en el envés, algo aserradas; cabezuelas con pedúnculo corto; cáliz hispido, 5-partido, de 2-4 mm., lóbulos casi filiformes; corola blanca, de 6 mm.; drupa roja, de unos 4 mm.—Mani-

guas: toda Cuba e IP.; Fda., Baham., Méx., Centr. Amér., Antillas (var. *humilis*). La var. *globosa* se extiende por el N. de S. América.

La decocción de las hojas detiene las hemorragias y espantos de sangre.

29.—*C. Acunae* (Mold.) Alain (*Varronia Acunae* Mold.). Arbusto; ramitas algo angulosas, pubérulas; hojas elípticas a elíptico-lanceoladas, a veces muy estrechas, de 4-7 cm. y hasta 3 cm. de ancho, agudas a redondeadas en el ápice, la base estrechada en el pecíolo, estrigosas a glabrescentes en el haz, el envés estrigiloso-pubérulo, margen revoluto, mayormente entero; cabezuelas terminales; pedúnculos de hasta 6 cm., pubérulos; cabezuelas globosas, de 1 cm.; cáliz de 3 mm., estrigoso a glabrescente, lóbulos 5, terminando en un apéndice estrigoso de 3 mm.; corola blanca, de 1 cm., lóbulos obovados, fruto elíptico, de 3 mm., rostrado.—Moa, Or.—Endémica.

30.—*C. bahamensis* Urb. (*Varronia bahamensis* Millsp.).—Arbustillo de hasta 1.5 m.; ramitas setulosas; hojas oval-elípticas a lanceolado-lineales, de 1.5-4 cm., agudas a redondeadas y apiculadas en el ápice, la base obtusa a aguda, setulosas en el haz, pelositas en el envés, margen recurvo o revoluto, entero; cabezuelas mayormente terminales, pedúnculo de 1-2 cm., estrigoso; cáliz obovado-globoso, setuloso, de 3 mm., lóbulos 5, con apéndices filiformes; corola blanca, vellosa por dentro, tubo de 3-3.5 mm., lóbulos triangulares a aovados, obtusos; drupa aovada, incluida, de 3-4 mm.—Costas: Cam.; Baham., Anegada.

31.—*C. Grisebachii* Urb. (*C. microphylla* Griseb., no R. & S.).—“Hierba de la sangre cimarrona”, “Pepita de sabana”.—Arbusto de 2-3 m., ramitas pelositas; hojas obovadas a obovado-elípticas, de 0.6-2.5 cm., redondeadas a subtruncadas en el ápice, estrechadas en la base, escabrosas en el haz con setulas de base bulbosa, el envés densamente pelosito, margen recurvo, dentado en el ápice, o entero; capítulos terminales, subsentados; cáliz obovado, de 4-6 mm., estrigoso, lóbulos con apéndice filiforme; corola de 13-15 mm., lampiña, tubo de 8-10 mm., lóbulos aovado-orbiculares, fruto globoso, incluido en el cáliz, de 4-6 mm.—Sabanas: Or., Cam.—Endémica.

32.—*C. nipensis* Urb.—Arbusto; ramitas setosas; hojas aovadas a aovado-elípticas, de 1.5-3 cm., obtusitas, obtusas a redondeadas en el ápice, la base redondeada a truncada, abollado-areoladas, el haz setoso-escabroso, brillante, el envés setoso en los nervios, a glabrescente, margen recurvo a revoluto, crenado; cabezuelas terminales, pedúnculos de 5-10 mm., paucifloros; cáliz de 5 mm., setoso, tubo acampanado, lóbulos con apéndices breves lineales, corola de 9 mm., lampiña; lóbulos semiorbiculares, excisos en el ápice, de 3 mm.; fruto aovado, encerrado en el cáliz, de 4 mm.—Nipe, Or.—Endémica.

33.—*C. setulosa* Alain.—Arbustillo; ramitas densamente pubérulas; hojas aovado-lanceoladas, de 2-6 cm., agudas a acuminadas en el ápice, cuneadas en la base, escabroso-setulosas y el nervio medio peloso en el haz, el envés densamente albo-peloso y setuloso en los nervios, el margen aserrado en la mitad superior, recurvo; cabezuelas terminales, paucifloras; pedúnculo pelosito, de hasta 2 cm.; cáliz cilíndrico-oblongo, de 6-8 mm., apéndices lineales, cortos; corola blanca, de 1.5 cm., lóbulos obovados, retusos.—Moa, Or.—Endémica.

34.—*C. Shaferi* (Britt.) Alain (*Varronia Shaferi* Britt.).—Arbusto ramoso, ramitas, pecíolos y pedúnculos pubescentes, escabrosos; hojas coriáceas, oblongas a oblongo-lanceoladas, de 4-8 cm., agudas a acuminadas o redondeadas en el ápice, estrechadas y agudas en la base, lampiñas, brillantes y los nervios hundidos en el haz, el envés pelosito y nervios prominentes; pedúnculos terminales, de 5-8 cm., espigas de 1.5-3 cm., cáliz estrigoso, de unos 6 mm., lóbulos terminados en un apéndice lineal; corola blanca, de 3.5-4 mm., lóbulos cortos, redondeados; fruto ovoide, de unos 7 mm.—Srra. de Moa, Or.—Endémica.

35.—*C. leptoclada* Urb. & Britt. (*Varronia leptoclada* Millsp.; *C. angustifolia* Griseb., pp., no R. & S.).—Arbusto de 1-1.5 m., ramitas setuloso-escabrosas; hojas oblongas a lineales, de 0.5-2 cm., obtusas en ambos extremos, la base a veces estrechada, setuloso-escabrosas en el haz, el envés pubérulo en los nervios, margen subrecurvo, entero o algo dentado; espigas terminales, paucifloras, sentadas; cáliz acampanado, de 2 mm., setuloso, lóbulos cortos, triangulares, obtusitos; corola blanca, de 4 mm., lóbulos suborbiculares, cortos; fruto globoso, rojo, incluido en el cáliz, de 3 mm.—Costa S.: Or.—Endémica.

36.—*C. corallicola* Urb.—Arbusto; ramitas setosas, blancuzcas; hojas estrechamente oblongas a oblongo-lineales, obtusas a redondeadas en la base, obtusitas a obtusas en el ápice, de 3-4 cm., escabroso-setosas en el haz, el envés setoso en los nervios, margen ondulado-crenado a subentero; infl. terminales, pedúnculo de 0.5-2 cm., espigas de hasta 3 cm., pelositas; cáliz de 3 mm., setoso; tubo acampanado, lóbulos lanceolados, acuminados; fruto aovado-globoso, obtuso en el ápice, de 3 mm.—Cabo Cruz, Or.—Endémica.

37.—*C. Brittonii* (Millsp.) Macbr. (*Varronia Brittonii* Millsp.; *C. angustifolia* Griseb., pp. no R. & S.).—Arbustillo de hasta 2.5 m.; ramitas pubescentes, luego lampiñas; hojas lineal-oblongas, de 1.5-3 cm., truncadas a redondeadas, raras veces agudas en el ápice, la base cuneada, diminutamente estrigosas a glandulosas en ambas caras; pedúnculos terminales, de hasta 4 cm., a veces muy cortos; espigas delgadas, de hasta 3 cm.; cáliz de 2.5-3 mm., acampanado, dientes 5, aovado-deltoides; corola blanca, de 4 mm., lóbulos dentados; filamentos cortos, pelosos; drupa de 2-2.5 mm.—Costas: Or., Cam.; Baham., Española.

38.—*C. stenophylla* Alain (*Varronia angustifolia* West.; *C. angustifolia* R. & S., no Roxb.).—Arbustillo de hasta 2.5 m.; ramitas pulverulentas a lampiñas; hojas lineales a lineal-lanceoladas, de 2.5-6 cm., agudas a obtusas en el ápice, estrechadas en la base, el haz con pelitos rígidos, el envés tomentoso a glabrescente, margen aserradito; infl. terminales y axilares, pedúnculo de hasta 2 cm.; espigas de 1-3 cm.; cáliz acampanado, de 1.5-2 mm., dientes triangulares, agudos; corola embudada, de 3-4 mm., fruto globoso, de 3-4 mm.—Maniguas: Or., PR., IP.; P. Rico, St. Croix.

39.—*C. cinerascens* A. DC. (*C. cylindrostachya* aut., no R. & P.).—Arbustillo de 1-3 m., a veces formando matorrales; ramitas, hojas e infl. cinéreo-escabroso-pubérulas; hojas lanceoladas a elíptico-oblongas, estrechadas a agudas en el ápice, la base cuneada, de 3-7 cm., escabrosas en el haz, el envés cinéreo-pubescente; pedúnculos terminales, de hasta 3 cm.,

espigas delgadas, de hasta 5-6 cm.; cáliz pubérulo, de 2 mm., dientes 5, agudos; corola acampanada, de 3-4 mm., lóbulos obtusos; fruto globoso, de 3 mm., encerrado en el cáliz.—Or., IP. (*Britton & Wilson 15221*, con duda); Ant. Mayores.

40.—*C. lenis* Alain.—Arbustillo de 1 m.; ramitas cubiertas de escamitas blancuzcas; hojas lineales, de 1-2 cm., obtusas a estrechamente redondeadas en el ápice, la base estrechada, el haz suave al tacto, diminutamente estrigoso, el envés con escamitas diminutas, margen entero; infl. axilares, en espigas paucifloras; pedúnculo delgado, de 1-2 cm., pulverulento; flores sentadas; cáliz globoso, de 1-1.5 mm., lóbulos deltoideos, de 0.5 mm.—Viñales, PR.—Endémica.

41.—*C. mirabiloides* (Jacq.) R. & S. (*Varronia mirabiloides* Jacq.; *Tournefortia serrata* L., no *C. serrata* Gürke, no Roxb.; *C. mirabiliflora* A. DC.; *C. bullata* Griseb., no R. & S.).—"Ateje globoso".—Arbusto de ramas decumbentes, de hasta 3 m., o árbol de unos 8 m.; ramitas pelositas; hojas aovado-oblongas a oblongo-lanceoladas, de 2.5-7 cm., acuminadas a redondeadas en el ápice, la base redondeada a obtusa, áspero-setulosas en ambas caras, el margen profundamente aserrado; infl. corimbiformes, de hasta 4 cm. de ancho, pedúnculos de hasta 5 cm., estrigosos; cáliz aovado, de 4-6 mm., setuloso, dientes agudos, cortos; corola asalvillada, blanca, tubo de 1-1.5 cm., limbo de hasta 3 cm. de diám., lóbulos cortos, redondeados; fruto oblongo, de 5 mm.—Maniguas secas: Or.; Española.

2.—**ROCHFORTIA** Swartz.—Arbustos o arbolitos, mayormente espinosos, las hojas enteras, pecioladas, a menudo fasciculadas; flores pequeñas, mayormente dioicas, en cimas o glómérulos, o solitarias; cáliz 4-5-partido, lóbulos imbricados; corola subrotácea, el tubo muy corto, lóbulos 5 (-4), anchos, imbricados; estambres 5 ó 4, adnatos al tubo, exertos; filamentos filiformes, anteras aovadas; disco grueso; ovario 2-locular o falsamente 4-locular; estilos 2, terminales, filiformes; estigmas ensanchados; óvulos péndulos, adnatos cerca del ápice; drupa globosa, carnosa, con 4 nuececillas óseas; semillas oblongo-fusiformes, albumen casi nulo; cotiledones anchos, planos.—Unas 8-10 esp., de Antillas y N. de S. América.

Hojas densamente pubérulas en el envés, con pelos estrellados grisáceos.

1.—*R. stellata*.

Hojas lampiñas en el envés, o pubescentes con pelos sencillos.

Hojas de 0.5-2.2 cm., y 0.3-1.2 cm. de ancho.

Hojas elípticas, de 6-10 mm., densamente agrupadas en el extremo de las ramitas, éstas cortas 2.—*R. cubensis*.

Hojas obovadas, de 8-22 mm., no agrupadas en los extremos de las ramitas, éstas más largas 3.—*R. acanthophora*.

Hojas de más de 2 cm.

Hojas elíptico-oblongas a oblongas, de 2.5-6 cm., 0.8-2.2 cm. de ancho.

4.—*R. oblongata*.

Hojas obovadas, obovado-elípticas o elípticas, de 5-13 cm., 2.5-5 cm. de ancho.

5.—*R. espinosa*.

1.—*R. stellata* Britt. & Wils.—“Carey de costa”.—Arbolito de unos 5 m.; ramitas pubérulas, espinosas; hojas elípticas, subcoriáceas, de 1.5-2.8 cm., redondeadas a emarginadas en el ápice, redondeadas en la base, brillantes y lampiñas o algo estrellado-pubescentes en el haz, el envés densamente grisáceo-pubérulo con pelos estrellados; flores solitarias a varias, axilares, pedicelos cortos; cáliz densamente estrellado-tomentuloso, lóbulos triangular-aovados; tubo de la corola corto, lóbulos elíptico-aovados a elípticos, de 4 mm., ciliolados; ovario lampiño, estilos separados casi hasta la base, pubescentes; fruto subgloboso, de 6 mm., lampiño.—Costas: Or.—Endémica.

2.—*R. cubensis* Britt. & Wils.—“Sargento”, “Carey de costa”, “Bronce”.—Arbusto de unos 2 m.; ramitas espinosas, pubérulas; hojas elípticas, cartáceas, de 6-9 mm., redondeadas en ambos extremos, a veces algo inequiláteras, pubescentes en el haz con pelos cortos espaciados, o lampiñas, lampiñas o casi en el envés; lóbulos del cáliz aovados, ciliados, de 2.5 mm.; corola pequeña, lóbulos obovados, de 1.5 mm.; fruto subgloboso, de 4.5 mm., amarillo-rojizo.—Maniguas costeras: Or., Mat., Hab.—Endémica.

Madera durísima, oscura.

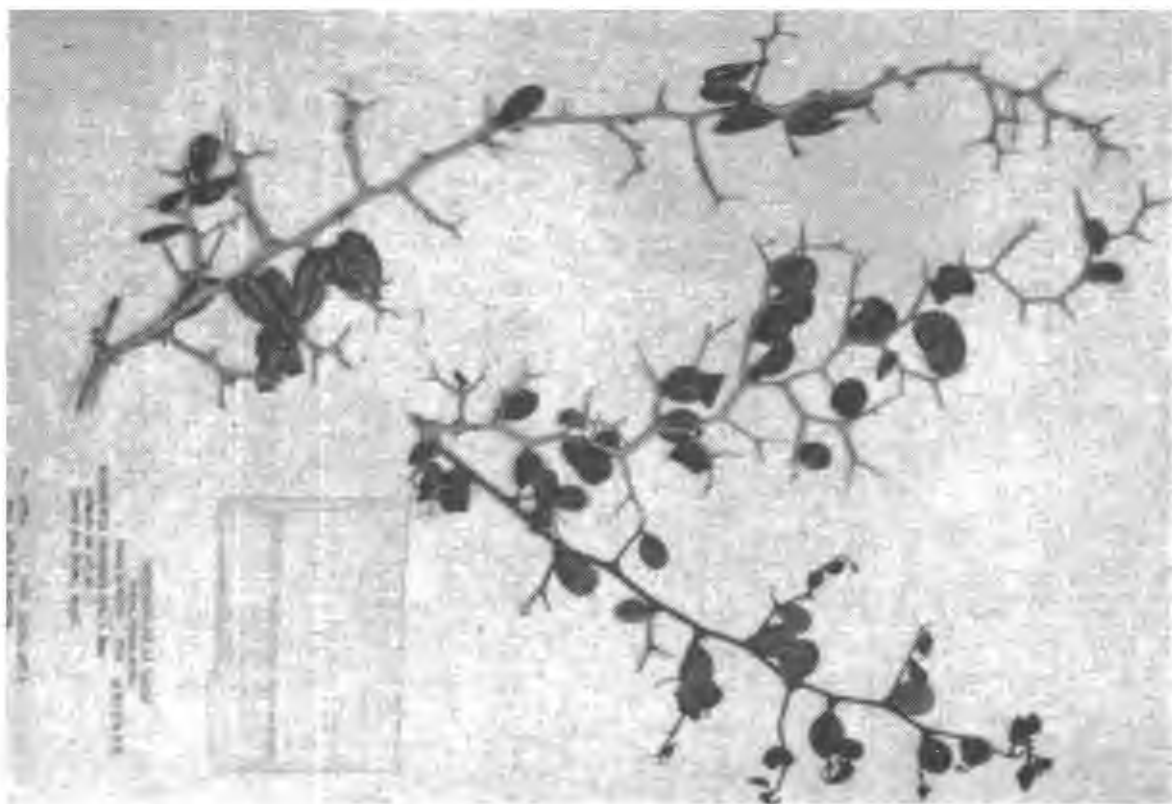


Fig. 116.—*Rochefortia oblongata*.

3.—*R. acanthophora* (DC.) Griseb. (*Ehretia acanthophora* DC.).—“Espuela de caballero”.—Arbolito de 5-8 m. (-15), a menudo arbusto, densamente ramoso, espinas rectas, delgadas, de 5-15 mm., ramitas lampiñas, tortuosas, hojas obovadas, espatuladas u ovaes, subcoriáceas, de 8-22 mm., redondeadas en el ápice, cuneadas en la base, brillantes en el haz, glabrescentes a glabras en el envés; flores solitarias o 2 juntas, casi sen-

tadas; cáliz de 2 mm., lóbulos cortos, ciliados; corola pequeña; drupa globosa, amarillenta, de 5 mm.—Maniguas: Or., Cam., Mat., Hab.; Antillas.

4.—*R. oblongata* Urb. & Ekm. —Arbusto espinoso; ramitas lampiñas, espinas de hasta 15 mm.; hojas elíptico-oblongas a oblongas, obtusas a emarginadas en el ápice, estrechadas hacia la base aguda, a veces estrechadas en el pecíolo, de 2.5-6 cm., el haz con sétulas cortas de base blanca, el envés lampiño; infl. corimbosas, en las axilas de las espinas, pedúnculo de 7-15 mm., 3-6-floro; pedicelos de 5-8 mm., lampiños; cáliz fructífero, de 4 mm.; fruto esferoidal, de 4 mm.—Costas: Aguadores, Or.—Endémica. (Fig. 116).

5.—*R. spinosa* (Jacq.) Urb. (*Ehretia spinosa* Jacq.).—“Carey de costa”.—Arbol o arbusto; ramitas a menudo espinosas, espinas de hasta 1.5 cm.; hojas obovadas a obovado-elípticas, de 5-13 cm., obtusas a redondeadas en el ápice, la base estrechada en el pecíolo, el margen ciliado en las jóvenes, luego lampiñas. Infl. terminales o axilares, pedúnculo de 1-2 cm., plurifloro; flores dioicas; cáliz de 2 mm., peloso en la base, lóbulos imbricados; corola de 5 mm., lóbulos aovados; baya globosa, de 5-6 mm., brillante.—Bosques: Guanahacabibes, PR.; Colombia.

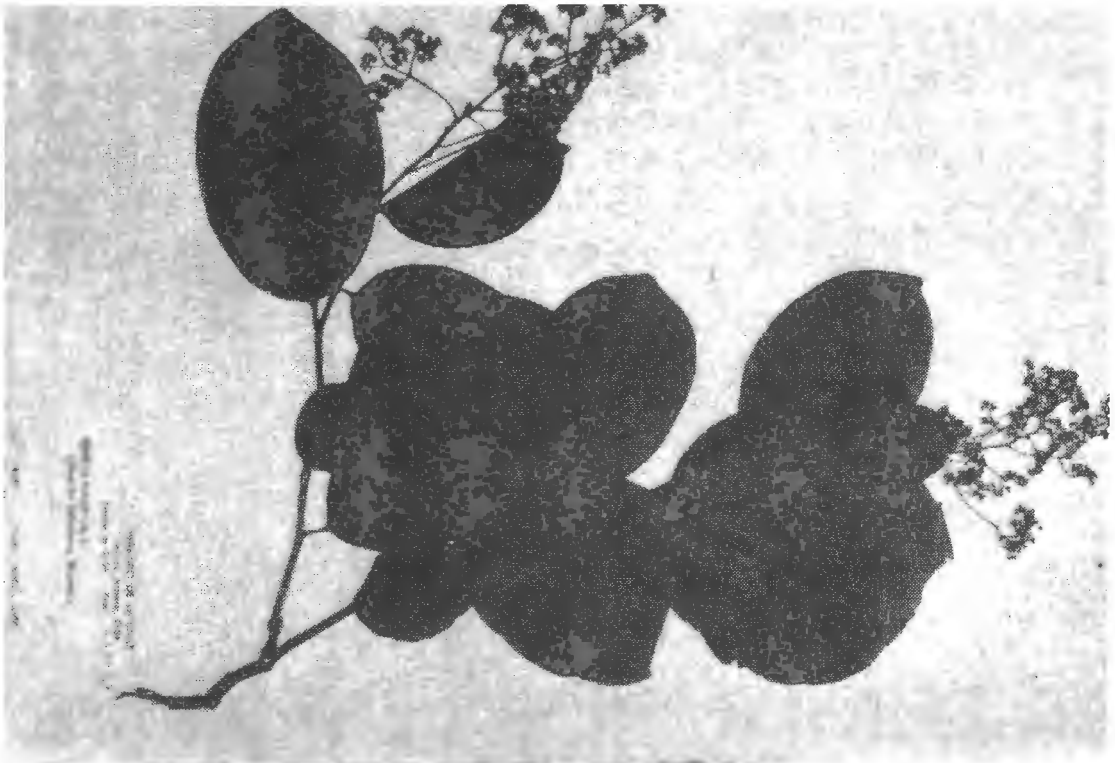


Fig. 117.—Roble prieto, *Ehretia tinifolia*.

3.—**EHRETIA** L.—Arboles o arbustos, lampiños o escabroso-pubescentes; hojas alternas, enteras o dentadas; flores pequeñas, mayormente blancas, en cimas corimbosas o panojas terminales o en axilas super., raras veces todas axilares; cáliz pequeño, 5-partido, segmentos imbricados; tubo de la corola breve, o cilíndrico, lóbulos 5, imbricados, obtusos, ex-

tendidos o reflejos; estambres 5, nacidos en el tubo, exertos o a veces inclusos, filamentos filiformes; anteras aovadas u oblongas; ovario 2-locular, las celdas falsamente 2-partidas, ó 4-locular; estilo terminal, 2-fido, estigmas terminales, acabezuelados o claviformes; óvulos laterales, nacidos en el medio o más arriba; drupa pequeña, globosa, endocarpio óseo, con 2 clusas 2-loculares, o con 4 clusas 1-loculares; semillas mayormente rectas, albumen escaso; cotiledones aovados.—Más de 100 esp., de reg. tropicales.

1.—*E. tinifolia* L.—“Roble prieto”, “Guayo prieto”.—Arbusto o árbol, de hasta 30 m., lampiño a glabrescente; hojas aovadas a elíptico-oblongas u obovadas, de 5-15 cm., y 2.5-8 cm. de ancho, redondeadas a aguditas en el ápice, obtusas o redondeadas en la base, lampiñas, brillantes, los nervios reticulados en seco; panojas multifloras, de hasta 15 cm.; cáliz de 1 mm., lóbulos redondeados, ciliados; corola blanca, de unos 4 mm., lóbulos oblongos, reflejos, agudos a obtusos; fruto globoso, de 5-6 mm., rojo volviéndose negro.—Maniguas y bosques: toda Cuba e IP.; Jam., Española, México y Amér. Central. (Fig. 117).

El fruto es comestible. La madera es parda, bastante dura y muy resistente.

4.—**BOURRERIA** Jacquin.—Arboles o arbustos lampiños o pubescentes; hojas alternas a subverticiladas; cimas dicótomas o corimbosas, terminales; flores blancas a moradas; cáliz globoso u ovoide en el botón, abriéndose en 2-5 lóbulos valvares; tubo de la corola corto o alargado-cilíndrico, ensanchado en la garganta, lóbulos 5, imbricados; estambres 5, adnatos al tubo de la corola, inclusos o exertos, filamentos filiformes, breves; ovario 4-locular; óvulos laterales; estilo terminal, mayormente 2-partido, estigmas truncados, capitados o claviformes, a veces connados; drupa sub-globosa, endocarpio \pm 4-angular, conteniendo 4 clusas óseas con cresta dorsal; semillas laterales, albumen carnoso, cotiledones aplastados.—Unas 25-30 esp., de Amér. tropical.

Drupa de 1.2-2 cm. de diám.; filamentos pelosos en la base (menos en *B. moaensis*).

Pecíolos de 3 mm. o menos. Hojas con los nervios no reticulados.

Hojas coriáceas.

Hojas redondeadas en el ápice, de hasta 5.5 cm. 1. *B. Wrightii*.

Hojas agudas a obtusas en el ápice, de hasta 10 cm. 2.—*B. moaensis*.

Hojas membranosas, agudas, grandes 3.—*B. Huanita*.

Pecíolos de 1.5-3 cm.; hojas fuertemente reticulado-nerviadas . . . 4.—*B. rotata*.
Drupa de 4-10 mm. de diám.; filamentos lampiños.

Hojas, por lo menos las inferiores, con pecíolo de 4-30 mm.

Estilos connados, el estigma capitado ó 2-lobulado.

Hojas de ápice redondeado a emarginado u obtuso; pecíolo de 3-30 mm.

Pecíolos muy delgados; flores con pedicelos cortos 5.—*B. ovata*.

Pecíolos más gruesos; flores sentadas 6.—*B. succulenta*.

Hojas de ápice obtuso a agudo, mucronado; pecíolo de 2-3 mm.

7.—*B. mucronata*.

Estilos separados en el ápice.

Hojas elípticas a obovadas.

Hojas suaves al tacto en el haz, de 1.3-2.5 cm.; cáliz glabrescente a

pubérulo 8.—*P. polyneura*.

Hojas escabrosas en el haz, de 2-7 cm.; cáliz canescente a tomentoso.

9.—*B. virgata*.

Hojas oblanceoladas, cáliz densamente tomentoso cuando joven

10.—*B. Taylori*.

Hojas todas con pecíolo corto, de 0.5-3 mm.

Hojas suaves al tacto en el haz (menos en algunas formas de *B. microphylla*).

Pecíolo de las hojas mayores, de 3 mm. 11.—*B. cassinifolia*.

Pecíolo de 0.5-1.5 mm.

Hojas aplanadas, de 8-16 mm.; infl. \pm 8-flora ... 12.—*B. homalophylla*.

Hojas de margen revoluta, de 2-8 mm.; infl. 1-3-flora.

13.—*B. microphylla*.

Hojas escabrosas en el haz (mayormente en el margen, en *B. badia*).

Cáliz pubescente o tomentoso.

Hojas obtusas a truncadas o redondeadas en la base. 14.—*B. divaricata*.

Hojas agudas a cuneadas o estrechadas en la base.

Estilos unidos 15.—*B. setoso-hispida*.

Estilos separados.

Corola de unos 7 mm. 16.—*B. badia*.

Corola de unos 11-15 mm. 17.—*B. cuneifolia*.

Cáliz lampiño; hojas aovado-oblongas, infl. 1-3-flora 18.—*B. pauciflora*.

1.—*B. Wrightii* Alain (*B. grandiflora* Griseb., no Bertol.; *Ehretia grandiflora* Poir.; *Crematomia grandiflora* Miers; *Morelosia grandiflora* Kuntze).—Arbusto, ramitas lampiñas; hojas estrechamente obovadas, de 2.6-5.4 cm., redondeadas en el ápice, agudas en la base, lampiñas, coriáceas, brillantes en el haz; cáliz subtubuloso, subpubescente, dientes 5, agudos; corola de 2.7 cm., tubo infundibuliforme; lóbulos aovados, de 12 mm., pelosos en la garganta; estilo bifido en el ápice; drupa subglobosa, apiculada, de 1.8-2 cm., pericarpio coriáceo.—Bosques: Or.; Española.

2.—*B. moaensis* Britt.—Arbustillo de unos 3 m., lampiño; hojas obovadas a oblanceoladas, de 5-10 cm., coriáceas, agudas a aguditas en el ápice, estrechadas en la base, el nervio medio hundido en el haz, prominente en el envés; pedúnculo de hasta 4 cm., infl. 2-8-flora; pedicelos de 2 mm.; cáliz acampanado, de 1.5 cm., lóbulos acuminados; corola azul, de 3.5-4 cm., tubo cilíndrico, de 2.5 cm., algo ensanchado en la garganta, lóbulos orbiculares, de 1 cm. de diám.; estambres adnatos en la garganta, filamento muy corto (1 mm.); anteras de 2.5-3 mm., estilo bifido, de 27 mm.; fruto subgloboso, de 12 mm.—Srra. de Moa, Or.—Endémica.

3.—*B. Huanita* (Llav. ex Lex) Hemsl. (*Morelosia Huanita* Llav. ex Lex.; *B. grandiflora* Bertol.; *Ehretia guatemalensis* DC.).—Arbolito de unos 10 m.; ramitas pubérulas, angulosas; hojas aovadas a oblongo-elípticas, de 6-15 cm., acuminadas a obtusitas en el ápice, la base agudita, lampiñas, brillantes en el haz; infl. corimbosa; cáliz acampanado, de 5.5-6 mm., lóbulos agudos; corola blanca, de 1.6-1.8 cm., lóbulos acorazonado-orbiculares, de 1-1.2 cm.; estilo bifido; drupa subglobosa.—Guanabacoa, Hab. (La Sagra); Amér. Central.

4.—*B. rotata* (DC.) Johnst. (*Cordia rotata* Mociño ex DC.; *B. calophylla* Griseb.; *Ehretia calophylla* A. Rich.; *B. reticulata* Griseb.; *Crematomia calophylla* Miers; *C. coriacea* Miers; *Morelosia calophylla* O. Kuntze; *M. reticulata* O. Kuntze).—"Roble agalla", "Jagua-jaguita", "Ateje de sabana".—Arbolito de hasta 5-6 m., lampiño; hojas obovadas a oblongo-elípticas, de 3.5-13 cm., redondeadas a emarginadas o aguditas en el

ápice, la base obtusita a sub-aguda, reticulado-nerviadas; corimbos grandes; cáliz lampiño, de 6.5 mm., lóbulos 5, agudos, corola azul-morada, de 13 mm., lóbulos oblongo-elípticos; estilo bifido; drupa esférica, de 2.2-2.4 cm.—Lomas y sabanas: Mat., PR.—Endémica.

5.—*B. ovata* Miers Arbusto de hasta 3.5 m.; ramitas lampiñas; hojas obovadas a oblongo-obovadas u oblongas, de 3.6-7.5 cm., emarginadas, redondeadas o apiculadas en el ápice, la base estrechada en el pecíolo, las más jóvenes ciliadas y pelosas en los nervios, luego lampiñas, reticulado-nerviadas; corimbos 15-20-floros, flores con pedicelo corto; cáliz de 5 mm., lampiño, lóbulos 5, aguditos, corola blanca, de 12 mm., lóbulos suborbiculares, de 3 mm.; estambres exertos; estilo entero, estigmas 2; drupa subglobosa, de 6.5-8.5 mm., roja.—Maniguas costeras: Or., Cam., Hab., PR., IP.; Fda., Baham., Española.

5a.—var. *hirtella* O. E. Schulz.—Infl. y ramas densamente canescentes.—Or., IP.; Española.

6.—*B. succulenta* Jacq. var. *succulenta* (*Ehretia Bourreria* L.).—“Ateje de costa”, “Roble guayo”, “Fruta de catey”.—Arbolito de hasta 10 m., a veces arbusto, ramitas e infl. lampiñas a canescentes o tomentosas; pecíolo de 5-20 mm.; hojas elípticas a obovadas o suborbiculares, de 5-12 cm., el ápice obtuso, agudo o emarginado, la base estrechada a obtusa, a veces escabrosas en el haz; infl. corimbosas, 10-60-floras; cáliz acampanado, de 5-7 mm., lóbulos agudos; corola de 7-10 mm. de diám., lóbulos redondeados; ramas del estilo connadas, estigma 2-lobulado; drupa subglobosa, anaranjada o roja, de 8-11 mm.—Maniguas y bosques: Cam., Mat., Hab., PR., IP.; Antillas.

6a.—var. *revoluta* (HBK.) O. E. Schulz (*B. revoluta* HBK; *B. tomentosa* G. Don; *B. montana* Wr. ex Griseb.; *Ehretia havanensis* R. & S.).—“Hierro de costa”, “Raspalengua de hoja chija”.—Hojas de hasta 6 cm., pecíolo de 2-10 mm.; corola a veces pelosita por fuera.—Costas y sabanas: toda Cuba; Fda., Baham., Esp., P. Rico.

7.—*B. mucronata* Britt. (*B. bullata* O. E. Schulz).—Arbusto; ramitas pubescentes; hojas elípticas a obovadas, de 1-4.5 cm., coriáceas, agudas a aguditas y mucronadas en el ápice, la base estrechada a aguda, margen revoluto, el haz reticulado y setoso-escabroso, a veces algo pelosas en el envés; infl. corimbosas, paucifloras; cáliz de unos 5 mm., glabrescente a glabro, lóbulos agudos; corola de 1 cm., lóbulos obovados; estilos unidos; drupa ovoide-esférica, de 5 mm.—S. Diego, PR.—Endémica.

8.—*B. polyneura* O. E. Schulz (*B. cassinifolia* Griseb., parte).—“Hierro de sabana”.—Arbusto de hasta 5-6 m., ramitas lampiñas; hojas obovadas a suborbiculares, de 1-2.3 cm., redondeadas a emarginadas o apiculadas y submucronadas en el ápice, la base aguda a obtusa, reticulado-nerviadas, lampiñas; infl. paucifloras; cáliz acampanado, de 5 mm., lampiño a tomentoso, lóbulos agudos; corola de 14 mm., lóbulos suborbiculares, de 6.5 mm.; estilo bifido, estigmas subpeltados; drupa esférica, de 5-5.5 mm.—Mogotes: PR.—Endémica.

9.—*B. virgata* (Sw.) G. Don (*Ehretia virgata* Sw.).—“Raspalengua”, “Cafecillo”.—Arbusto o arbolito, ramitas, hojas e infl. lampiñas o tomentosas; hojas obovadas, oblongas o elípticas, de 2-7 cm., escabrosas en

el haz, el ápice redondeado a emarginado, la base estrechada, pecíolo de 4-15 mm.; infl. corimbosas, 2-15 floras; cáliz acampanado, de 3.5-6 mm., canescente o tomentoso, lóbulos aovados, agudos; corola de unos 12 mm. de diám., ramas del estilo divaricadas; drupa subglobosa, de 5-8 mm.—Costas y lomas: Or., LV., Mat., Hab., PR.; Española, P. Rico.

9a.—var. *rotundifolia* O. E. Schulz.—Hojas obovadas a subredondeadas, de 2.5-6.5 cm.—Mat.—Endémica.

10.—*B. Taylori* Britt.—Arbolito de 5-8 m., ramitas e infl. laxamente pelosas; hojas espatulado-oblanceoladas, subcoriáceas, de 3-7 cm., obtusas a redondeadas en el ápice, cuneadas en la base, lampiñas a escabrosas y reticuladas en el haz, a veces algo pelositas en el envés, pecíolo de 2-4 mm.; infl. pluriflora; cáliz oblongo-acampanado, densamente canescente-peloso cuando joven, de 6 mm., dientes triangulares, agudos; estilos libres desde la mitad; fruto rojo-anaranjado, globoso, de 8 mm.—Costas: Or., LV.—Endémica.



Fig. 118.—Hierro de sabana, *Bouyeria cassinifolia*.

11.—*B. cassinifolia* (A. Rich.) Griseb. (*Ehretia cassinifolia* A. Rich.; *E. spinifex* Maza).—“Hierro de sabana”.—Arbustos o arbolitos de hasta 5 m., ramitas pelositas a glabrescentes; hojas obovadas, de 0.6-4 cm., el ápice emarginado, redondeado, agudito o submucronado, la base aguda a obtusita, margen \pm revuelto, lampiñas, glaucas y reticuladas en el envés; infl. paucifloras; cáliz de 5 mm., 4-5-lobulado; corola de 11 mm., lóbulos suborbiculares, estilo sencillo, estigma 2-lobulado; drupa subglobosa, de 7-9 mm.—Sabanas y cuabales: toda Cuba; Florida. (Fig. 118).

12.—*B. homalophylla* O.E. Schulz.—Arbusto; ramitas subtomentosas; hojas ovas, de 8-16 mm., el ápice emarginado, redondeado a agudito, la

base redondeada a truncada, lampiñas, coriáceas, brillantes en el haz; infl. corimbosas, 8-floras; ramitas canescentes; cáliz acampanado, de 4 mm., cano-tomentoso por fuera, lóbulos agudos; corola de unos 7 mm., lóbulos suborbiculares, tomentulosos por fuera; estilo simple.—Cuabales: Or., LV., Mat., PR.—Endémica.

13.—*B. microphylla* Griseb. (*B. Ekmanii* O. E. Schulz; *Ehretia Grisebachii* Maza; *Morelosia microphylla* O. Kuntze).—Arbusto ramoso, de \pm 1 m., ramas tortuosas, ramitas pelositas; hojas ovales a obovadas u oblongo-elípticas, de 2-8 mm., el ápice redondeado a emarginado, la base redondeada a agudita, a veces escabrosas en el haz, margen revoluto; infl. 1-3-floras; cáliz acampanado, de 3.5-4 mm., tomentuloso por fuera, lóbulos agudos, tomentulosos por dentro; corola blanca, de 8.5-9 mm., lóbulos suborbiculares, de 3-3.5 mm., tomentulosos por fuera; estilo bífido; drupa esferoidal, de 3.5-4.5 mm., roja.—Sabanas: Or. Cam., LV., Mat., Hab., PR.—Endémica.

14.—*B. divaricata* (DC.) G. Don (*Ehretia divaricata* DC.; *B. linearis* Miers; *B. spinifex* Griseb.; *B. stenophylla* O. E. Schulz).—“Raspalengua”, “Hierro de costa”.—Arbusto de hasta 1.5 m., ramitas pelositas; hojas subsentadas, oblongo-obovadas a oblongo-lineales, 0.2-3 cm., emarginadas a redondeadas en el ápice, obtusas en la base, setoso-escabrosas en el haz, mayormente glabras en el envés, margen revoluto; infl. 3-5-flora; cáliz de 5 mm., glabro a pelosito por fuera, lóbulos aguditos; corola blanca, de 10-15 mm., lóbulos aovados, glanduloso-pelosos por fuera; estilo bífido; drupa subglobosa, de 4.5-5.5 mm.—Cuabales y costas: Or., LV., Mat., Hab., PR.; Española.

15.—*B. setoso-hispida* O. E. Schulz (*B. microphylla* Miers, no Griseb.).—Arbustillo; ramitas pelosas; hojas obovadas, de 8-25 mm., el ápice algo emarginado a redondeado, la base aguda, setuloso-escabrosas en el haz, el envés pelosito a glabrescente, lóbulos agudos; corola de 10-12 mm., lóbulos redondeados; estilo simple, de 3 mm.; drupa de 4 mm.—Costas y cuabales: Or., Mat., PR.—Endémica.

16.—*B. badia* O. E. Schulz (*B. virgata* Griseb., no G. Don).—“Hierro de costa”, “Fruta de Catey”.—Arbusto; ramitas ascendentes, hojosas en el ápice, pelositas; hojas obovadas a oblongo-obovadas, de 1.4-3.5 cm., emarginadas, redondeadas a apiculadas en el ápice, la base aguda, margen revoluto y escabroso, el haz escabroso a suave, el envés lampiño; infl. 4-10-floras; cáliz acampanado, de 4.5 mm., hírtulo por fuera, lóbulos aguditos; corola de 7 mm., limbos suborbiculares, pelositos por fuera; estilo bífido; drupa subglobosa, de 3.5-4 mm.—Cuabales: PR.—Endémica.

17.—*B. cuneifolia* O. E. Schulz.—Arbusto; ramitas pelositas; hojas oblongas, de 1-5.5 cm., algo emarginadas, redondeadas a aguditas en el ápice, cuneadas, estrechadas hacia la base obtusita, el margen algo revoluto, reticulado-venosas en el envés, el haz \pm áspero, el envés pelosito; cáliz acampanado, de 3.5-6 mm., pelosito, lóbulos agudos; corola blanca, de 11-15 mm., lóbulos semiorbiculares, pelositos por fuera; estilo \pm sencillo; drupa subglobosa, de 4-8 mm.—Sabanas: Or., Hab., PR.—Endémica.

18.—*B. pauciflora* O. E. Schulz. Arbusto; ramitas pelositas; hojas obovadas, de 1-2 cm., algo emarginadas a redondeadas en el ápice, la base

obtusa a aguda, margen revoluto, asperrimas en el haz, lampiñas en el envés, coriáceas; infl. sentadas, paucifloras; cáliz acampanado, de 4.5 mm., lampiño por fuera, lóbulos agudos; corola blanca, de 8.5 mm.; lóbulos glabros, de 3 mm.; estilo simple; drupa de 3-5 mm., globosa, anaranjada.—Charrascos y cuabales: Or., PR.—Endémica.

5.—**TOURNEFORTIA** L.—Arboles o arbustos, a menudo sarmentosos, o trepadoras; hojas alternas, enteras. Flores pequeñas, mayormente en corimbos terminales; cáliz 5-partido, segmentos lineales, lanceolados u oblongos; tubo de la corola cilíndrico, sin apéndices por dentro; lóbulos 5, estambres 5, adnatos al tubo, breves; disco prominulo o cupular; ovario 4-locular; estilo terminal, simple, nulo, breve o subulado; estigma peltado, cónico, fértil en la parte lateral, el ápice comúnmente bifido; óvulos péndulos lateralmente cerca del ápice; drupas pequeñas, exocarpio carnoso o suberoso; clusas 2-4, 1-2-spermas, a menudo con 1-2 cavidades vacías; endospermo delgado; cotiledones aplanados.—Unas 100 esp., tropicales, mayormente americanas.

Fruto hueco en la base; planta costera, pleateado-sedosa ... 1.—*T. gnaphalodes*.
Fruto no hueco en la base.

Drupas no lobuladas, a veces surcadas.

Tubo de la corola mayormente lampiño; arbusto erguido; ramas de la infl. alargadas, de hasta 10 cm. 2.—*T. glabra*.

Tubo de la corola pubescente o pubérulo; ramas de la infl. más cortas.

Hojas lampiñas o casi.

Hojas no reticulado-nerviadas en el envés 3.—*T. bicolor*.

Hojas reticulado-nerviadas en el envés 4.—*T. Roigii*.

Hojas pubescentes, hirsutas o escabrosas.

Hojas elípticas, acuminadas, de 6-10 cm.; arbustos hirsutos o pubescentes, semitrepadores 5.—*T. hirsutissima*.

Hojas lineales a oblongo-lanceoladas, de 3-6 cm.; arbustillo de poca altura, escabroso 6.—*T. scabra*.

Drupas normalmente 4-lobuladas; trepadoras.

Corola de 5-6 mm. 7.—*T. maculata*.

Corola de 2-3 mm.

Hojas con tomento blanco en el envés.

Hojas lanceoladas a aovadas, pecíolo bien desarrollado . 8.—*T. poliochros*.

Hojas lineales a lineal-lanceoladas, pecíolo corto ... 9.—*T. stenophylla*.

Hojas lampiñas a pubescentes, verdes en el envés 10.—*T. volubilis*.

1.—**T. gnaphalodes** (L.) R. Br. (*Heliotropium gnaphalodes* L.; *Mallotonia gnaphalodes* Britt.)—"Incienso de costa", "Salvia marina", "Balsamillo".—Arbustillo algo carnoso, de 3-12 dm., sedoso-tomentoso, ramoso y formando matojos, ramas densamente hojosas, hojas lineal-espatuladas, de 4-10 cm., obtusas, estrechadas en la base; infl. con 2-4 ramas recurvas; cáliz acampanado, tomentoso, lóbulos de 2-3 mm., oblongos, obtusos; tubo de la corola algo más largo que el cáliz, limbo de 4-5 mm. de ancho; fruto ovoide, de 5 mm., negro, con 2 clusas.—Costas: probable en toda Cuba e IP.; Fda., Ant., Amér. trop. continental.

2.—**T. glabra** L. (*T. cymosa* L.; *T. foetidissima* A. Rich., no L.)—"Nigua".—Arbusto o arbolito; ramitas pelositas a glabras; hojas elíptico-oblongas a lanceoladas, de 6-20 cm., acuminadas en ambos extremos,



Fig. 119. Nigua, *Tournefortia glabra*.

lampiñas o algo seríceas cuando jóvenes; espigas numerosas, alargadas, ramas 2 veces divididas; cáliz estrigiloso, lóbulos lanceolados, acuminados, de 1-1.5 mm.; tubo de la corola lampiño a algo pubérulo, de 5 mm., lóbulos lineal-lanceolados, agudos, de 1 mm.; fruto blanco, de 5 mm., dídimo, surcado.—Maniguas: Or., LV., Mat., Hab., PR.; Esp., Jam., México., C. América. (Fig. 119).

En México se usan las hojas en cataplasmas en los pies contra la influenza; el cocimiento en uso externo combate el reuma.

3.—*T. bicolor* Sw. (*T. laevigata* Lam.).—“Nigua”, “Cayaya macho”. —Trepadora de 1-6 m. o más, a veces arbusto, ramitas algo pubérulas; hojas elípticas a aovado-elípticas u oblongo-elípticas, de 6-15 cm., lampiñas o casi, suaves o escabridulas en el haz, el ápice agudo a acuminado, la base redondeada o estrechada, membranosas, más oscuras en el haz; infl. de 6-15 cm., ramas cortas, hispídulo-estrigosas, sépalos de unos 2 mm., aovados, agudos; corola blanca, tubo estrigoso, de 6-8 mm., lóbulos aovados, mucronados; drupa subglobosa, de 4 mm.—Maniguas: toda Cuba e IP.; Ant., Amér. trop. continental.

4.—*T. Roigii* Britt.—Arbusto; ramitas e infl. algo pubescentes, con pelos aplicados; hojas oblongas a oblongo-elípticas, de 4-7 cm., acuminadas en el ápice, la base cuneada, algo pubescentes en ambas caras, pálidas y con nervios prominentes en el envés; cimas con pedúnculo delgado, ramas de 6-9 cm., multifloras; sépalos lineal-lanceolados, acuminados, de 3 mm.; tubo de la corola glabrescente, de 4 mm., lóbulos aovados, de 1 mm.; anteras ovoides, de 1 mm.; bayas globosas, de 6 mm.—Sabanas: PR.—Endémica.

5.—**T. hirsutissima** L.—“Nigua”, “Cayaya hembra”.—Planta trepadora, de unos 5 m. o más, o arbustosa, hirsuta; hojas elípticas a aovado-elípticas, de 8-20 cm., el ápice acuminado, agudo a veces obtuso, la base estrechada u obtusa, escabroso-hirsutas en el haz, hirsutas en el envés; infl. comúnmente grande, multiflora, de 6-15 cm., ramas cortas; sépalos de 3 mm. \pm , aovados, acuminados; corola blanca, tubo densamente estrigoso, de 4-6 mm., lóbulos aovados, agudos; drupa globosa, blanca, de 5 mm.—Maniguas: toda Cuba; Ant., Amér. cont. tropical.

La decocción de la planta se usa como depurativo, diurético, y contra las enfermedades venéreas; las hojas machacadas aplicadas sobre la piel expulsan las niguas; también se usa la decocción externamente contra las úlceras de la boca y las enfermedades cutáneas.

6.—**T. scabra** Lam. (*T. angustiflora* A. Rich., no R. & P.).—“Cayaya”, “Sabrosa”.—Arbustillo de hasta 2 m., ramas a menudo decumbentes, estrigosas cuando jóvenes; hojas oblongas a lanceoladas, coriáceas, de 2-4.5 cm., agudas a obtusas en el ápice, la base redondeada a estrechada, escabrosas en el haz, escabroso-pubescentes en el envés; infl. estrigoso-pubescentes, de hasta 5 cm., ramas pocas, de 2-4 cm.; sépalos aovados o aovado-lanceolados, estrigosos, de 2 mm.; corola blanca o amarillenta, tubo estrigoso, de 4 mm.; fruto ovoide, blanco, de 3 mm.—Terr. rocosos: toda Cuba; Antillas.

7.—**T. maculata** Jacq. (*T. syringaefolia* Vahl; *T. peruviana* Poir.; *T. Sagraeana* DC.; *T. laurifolia* Griseb., no Vent.).—“Nigua de paredón”.—Trepadora delgada, de 2-5 m., o más larga, o arbusto; ramitas e infl. estrigilosas o glabrescentes; hojas aovadas a elípticas, lampiñas, de 4-8 cm., agudas a acuminadas en el ápice, la base mayormente redondeada a obtusa; infl. con ramas de 2-7 cm.; sépalos de 1.5-2 mm., aovados, agudos; corola verdosa o amarillenta, tubo estrigoso, de 4 mm., lóbulos aovados, acuminados; drupa 2-4-lobulada, de 4-5 mm., amarilla.—Maniguas: probable en toda Cuba; Ant., Méx., Amér. Central y N. de S. América.

8.—**T. poliochros** Spreng. (*T. incana* Griseb., no Lam.).—“Nigua”, “Cayaya”. Trepadora delgada, de hasta 2 m., a veces arbustosa; hojas lanceoladas a aovadas, de 3-7.5 cm., acuminadas a agudas en el ápice, estrechadas a obtusas en la base, aplicado-pubescentes en el haz, el envés densamente albo-pubescente; infl. con pedúnculo corto, espigas de 3-7 cm.; cáliz de 1-1.5 mm., pubescente, lóbulos lanceolados, agudos a acuminados; fruto deprimido, de 3-4 mm., clusas 4 ó menos.—Maniguas: Or., Cam., LV., Mat., Hab.; Baham., Jam., Española.

9.—**T. stenophylla** Urb. (*T. Earlei* Britt.).—Arbustillo; ramitas canosotomentosas; hojas lineales a lineal-lanceoladas, de 3-7 cm., agudas a obtusitas en el ápice, estrechadas en la base, densamente aplicado-pubescentes en el haz, densamente albo-tomentosas en el envés; cimas con corto pedúnculo, ramas pocas, de 2-4 cm.; cáliz de 1 mm., pubescente, lóbulos lanceolados a aovado-lanceolados, agudos; tubo de la corola de 2 mm., lóbulos estrechamente lanceolados; fruto deprimido, de 4 mm., lampiño.—Costa S.: Or.; Española.

10.—**T. volubilis** L. (*T. Leonis* Britt. & Wils.; *T. ferruginea* Griseb., no Lam.; *T. minuta* Bert.).—“Nigua”, “Menimené”.—Trepadora delgada, leñosa, a veces de hasta 3.5 m., ramas y hojas pubérulas a lampiñas; hojas aovadas a oblongas u oblongo-lanceoladas, de 2-8 cm., a veces más

pequeñas, agudas o acuminadas en el ápice, estrechadas u obtusas en la base; infl. con pedúnculo delgado, ramas de 2-4 cm., delgadas; sépalos de 1 mm., aovado-lanceolados, agudos; corola blanco-verdosa, lóbulos lineal-subulados, más cortos a tan largos como el tubo; fruto 2-4-lobulado, con 2-4 manchas negras, de 2-3 mm.—Maniguas: toda Cuba e IP.; Fda., Ant., Amér. trop. continental.

T. astrotricha DC., citada de Cuba por Grisebach, por error probablemente; es de Jamaica.



6.—HELIOTROPIUM L.—Mayormente plantas pequeñas herbáceas, o sufrutescentes, raras veces arbustos; hojas pequeñas a grandes; infl. de espigas o racimos escorpioides, solitarios, geminados o ternados, o las flores solitarias, caulinares e internodales; cáliz persistente o caedizo, con 5 dientes o lóbulos; corola amarilla, blanca o azul, pequeña, 5-mera, tubo cilíndrico, limbo extendido; estambres 5, nacidos en el tubo de la corola incluidos, filamentos cortos; ovario 4-locular; estilo terminal, solitario; estigmas sentados o con estilo desarrollado, peltados o cónicos, fértiles lateralmente, el ápice llevando un apéndice estéril cónico cilíndrico, comúnmente bífido ó 2-dentado; fruto seco, lobulado o no, partiéndose en la madurez en 2-4 clusas óseas; clusas 1-2-spermas, frecuentemente con 1-2 cavidades estériles; endospermo algo desarrollado.—Varios centenares de esp., de reg. cálidas.

Plantas lampiñas, carnosas, a menudo algo glaucas 1.—*H. curassavicum*.

Plantas pelosas, pubescentes o estrigosas, no carnosas.

Pecíolo corto, de 1-6 mm., o nulo; espigas con brácteas pequeñas; fruto dividiéndose en 4 clusas 1-spermas, estrigoso.

Flores solitarias ó 2-3 juntas.

Tallos delgados, alargados, postrados o extendidos.

Hojas aovadas, albo-estrigosas.

Hojas de 2-3 mm., agudas; fruto madurando fuera de la tierra.

2.—*H. serpylloides*.

Hojas de 3-8 mm., obtusitas a obtusas; fruto madurando en tierra.

3.—*H. hypogaeum*.

Hojas oblongas, glabrescentes o pelosas 4.—*H. antillanum*.

Tallos densamente apretados, saliendo de una raíz profunda única; plantas perennes.

Hojas rígidas, tuberculadas, aovadas a lanceoladas.

Hojas algo setosas 5.—*H. humifusum*.

Hojas densamente albo-estrigosas 6.—*H. myriophyllum*.

Hojas no rígidas, albo-estrigosas 7. *H. microphyllum*.

Flores en espigas bracteadas, terminales.

Plantas sub-herbáceas; espigas delgadas, brácteas pequeñas

8.—*H. fruticosum*.

Plantas arbustosas; espigas cortas, densas, brácteas grandes.

Planta finamente pubescente, no estrigosa 9. *H. bursiferum*.

Planta estrigoso-pubescente, hojas escabrosas 10.—*H. ternatum*.

Pecíolo desarrollado, de 5 mm. o más; espigas sin brácteas entre las flores; plantas comúnmente anuales.

Corola comúnmente azul o morada, tubo de 2-4.5 mm., y muy exerto del cáliz; fruto lampiño, acostillado, anguloso, dividido verticalmente, los dos lóbulos divergentes y cada uno dividiéndose en un par de clusas 1-spermas.

11.—*H. indicum*.

Corola blanca, tubo corto, apenas o no saliendo del cáliz pequeño; fruto no dividido.

Fruto partiéndose en 4 clusas 1-spermas, estrigoso; espigas comúnmente en pares, mayormente de 2-5 cm.; plantas comúnmente densamente estrigosas y cinéreas 12. *H. procumbens*.

Fruto partiéndose en 2 clusas 2-spermas, epidermis rugosa con pequeños abultamientos huecos, que estallan y semejan luego escamas; espigas comúnmente solitarias y de hasta 10 cm.; plantas algo pelosas, verdes.

13.—*H. angiospermum*.

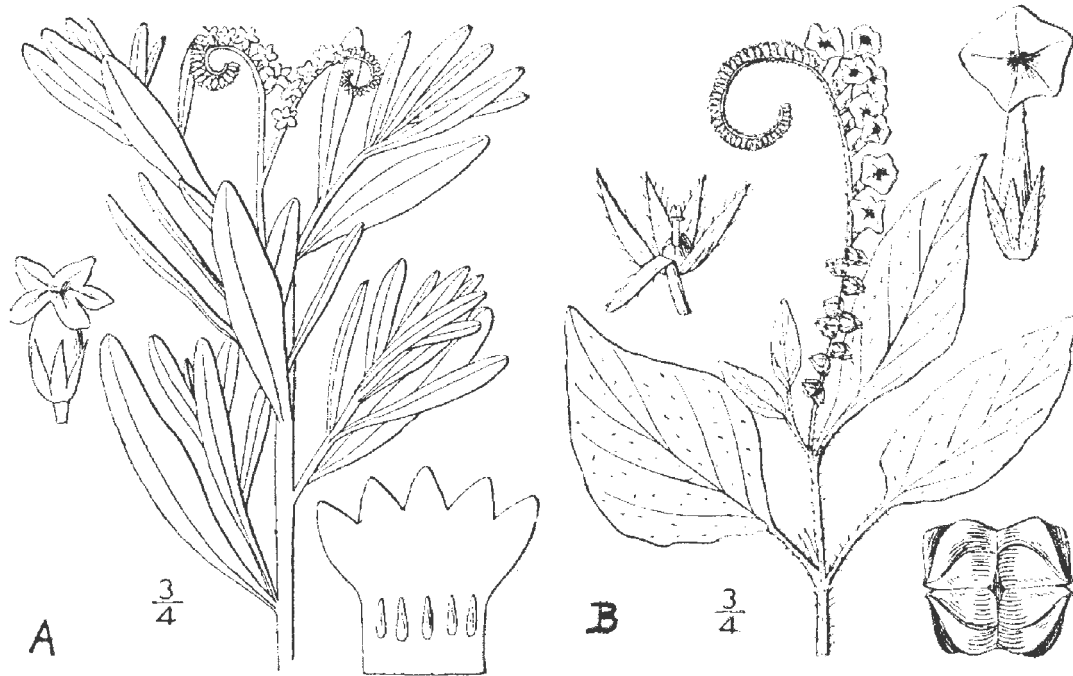


Fig. 120.—A. Alacrancillo de playa, *Heliotropium curassavicum*.
B. Alacrancillo, *Heliotropium indicum*.

1.—*H. curassavicum* L.—“Alacrancillo de playa”.—Anual o perenne, de vida corta, suculenta, lampiña; tallo postrado o decumbente, de 1-3 dm., ramas ascendentes; hojas estrecha a anchamente oblanceoladas, de 2-4 cm., carnosas, a menudo algo glaucas; flores en espigas escorpioideas, simples o geminadas, de 1-10 cm.; cáliz de 1.5-2 mm., sentado o casi, lóbulos anchamente cuneados o triangular-aovados; corola blanca, de 2-3 mm., lóbulos de 1 mm., tubo más corto que el cáliz; fruto algo 4-lobulado, epicarpio algo carnoso y arrugado al secar; estigma sentado, disco ancho; clusas 4, oblongas, de 2-2.5 mm.—Costas: toda Cuba e IP.; S. de EE. UU., Bermudas, Ant., Amér. cont. trop., Africa y Australia, S. de Europa. (Fig. 120 A).

2.—*H. serpylloides* Griseb.—“Alacrancillo blanco”.—Planta perenne, procumbente, difusa, cinérea, hispida a estrigosa; hojas aovadas, de 2-3 mm., pecíolo corto, agudas en el ápice, redondeadas en la base, aplanadas; flores sub-solitarias en las axilas superiores, pediceladas, cáliz 5-partido, segmentos lanceolados; tubo de la corola de 3-4 mm., 2 veces el largo del cáliz, lóbulos subredondeados, glabrescentes, estigma cónico, glabro, estilo filiforme; clusas subglobosas, glabrescentes.—Or. (*Wr.* 3142).—Endémica.

3. **H. hypogaeum** Urb.—Planta cespitosa de hasta 12 cm. de diám.; tallos arraigando en los nudos, pelositos; hojas mayormente alternas, aovadas a triangulares, de 3-8 mm., obtusitas a obtusas en el ápice, la base redondeada a subtruncada, nervio medio prominente en el envés, setulosas, membranosas; flores axilares, solitarias; sépalos lineal-filiformes, pelosos; corola blanca, fragante, tubo de 6 mm., limbo extendido, de 9 mm. de diám., lóbulos redondeados; estilo de 4.5 mm., peloso en el ápice; fruto madurando en tierra, clusas aovado-globosas, rugulosas, de 1.3 mm.—Costa S., LV.; Isla Gonave.

4.—**H. antillanum** Urb. (*H. parciflorum* Griseb., Cat.).—Hierbita mayormente anual, ramas varias a muchas de una sola raíz, de hasta 60 cm., algo pelosas; hojas alternas, elíptico-oblongas a oblongo-lanceoladas, de 3-8 mm., estrechadas en ambos extremos, a veces más agudas en la base, pelositas a subglabras; flores terminales o axilares, pedicelos de 2-6 mm.; sépalos libres, estrechamente aovado-lanceolados a lanceolados, de 2 mm., pelosos; corola de 5 mm., lóbulos redondeados; estilo muy corto; fruto cónico, apiculado-rostrado, pelosito.—Sabanas: LV., PR., IP.; Esp., P. Rico.

5.—**H. humifusum** HBK. (*H. cubense* Urb.).—“Alacrancillo blanco”.—Planta sufrutescente, postrada, difusa; hojas muy apretadas, subsentadas, lanceolado-oblongas, de 1-5 mm., agudas, la base estrechada, 1-nervias, hispídas, rígidas, pecíolo corto, dilatado en la base; flores axilares, solitarias, sentadas; cáliz hispído, lóbulos oblongos, agudos, de 2-3 mm.; corola blanca, de 3-4 mm. de diám., estrigoso-hispída, limbo plicativo; lóbulos redondeados, estilo breve, estigma capitado; drupa subglobosa, hispídula, encerrada en el cáliz.—Sabanas y costas: toda Cuba e IP.; Española.

6.—**H. myriophyllum** Urb.—Planta cespitosa, fruticulosa; hojas sentadas, aovadas a oblongas, de 1.8-3 mm., agudas a obtusitas en el ápice, densamente canoso-estrigosas en ambas caras; flores 1-3 hacia el ápice de las ramas, subsentadas; sépalos de 2.3-2.7 mm., aovados a lanceolados; corola de 4 mm., lóbulos suborbiculares; estilo muy corto; fruto de 1 mm., pelosito, aplanado.—Cayo Paredón Grande, Cam.—Endémica.

7.—**H. microphyllum** Sw. (*H. sphaerococcum* Urb.; *H. imbricatum* Griseb.; *H. Ekmanii* Urb.; *H. guantanamense* Urb.).—“Alacrancillo blanco”, “Rosa brava”.—Arbustillo perenne, tallos postrados, albo-estrigosos; hojas aovadas, oblongas, elípticas a oblongo-lanceoladas o lineales, obtusas a agudas en el ápice, la base redondeada a estrechada, densamente albo-estrigosas; flores 1-pocas, apicales o en axilas superiores, sentadas o casi; sépalos de 1.5-2 mm., lanceolados, agudos; corola de 2.5-3 mm., tubo apenas más largo que el cáliz, lóbulos sub-redondeados, estrigosos; estilo muy corto; fruto de 1.5 mm., pelosito.—Costas rocosas: Or., Cam., IP.; Antillas.

Especie bastante variable, según I. M. Johnston.

8. **H. fruticosum** L. (*H. campechianum* HBK.; *H. filiforme* Griseb., no HBK.).—“Alacrancillo”.—Herbácea, anual, erguida, ramosa, estrigosa, de 1.5-3 dm., ramas delgadas; hojas lineal-oblongas a oblongo-lanceoladas, estrigosas, subsentadas, de 1-2.5 cm., agudas a obtusas en el ápice, la base estrechada; flores casi sentadas, en espigas delgadas, alargadas, con algunas brácteas hojosas, pequeñas; sépalos aovados, estrigosos, de 1.5 mm.; corola blanca, de 1-2 mm. de diám.; fruto subgloboso.—Lugares secos: Or., Cam., LV.; Ant. May., Amér. trop. continental.

9.—*H. bursiferum* Wr. ex Griseb. (*H. reversiferum* Wr. ex Millsp.).—“Alacrancillo blanco”.—Arbustillo de 2-6 dm., estrigoso; hojas oblongo-lanceoladas a lineal-lanceoladas, de 5-20 mm., agudas en el ápice, redondeadas a obtusas o aguditas en la base, subsentadas; espigas alargadas, terminales; cáliz 5-lobulado, de 3-4 mm., estrigoso a glabrescente, segmentos aovado-lanceolados u oblongo-lanceolados, acuminados; tubo de la corola pubescente, lóbulos aovados, agudos; estilo corto, estigma subgloboso-cónico, 2-dentado en el ápice; clusas pubescentes.—Sabanas: PR., IP.—Endémica.

10. *H. ternatum* Vahl (*Tournefortia humilis* L.; *H. humile* R. Br.; *H. fruticosum* DC.).—“Alacrancillo”.—Arbustillo estrigoso-pubescente, de hasta 2 m., a veces mucho menos, ramas delgadas; hojas lanceoladas a lineales, sentadas, subverticiladas, opuestas o alternas, de 1-3 cm., aguditas en el ápice, redondeadas en la base, estrigoso-escabrosas en ambas caras, margen revoluto; flores blancas, en espigas cortas terminales; cáliz de 3 mm., lóbulos aovados, agudos; tubo de la corola algo más largo que el cáliz, limbo de 3-4 mm. de diám.; clusas subglobosas.—Sabanas y costas: Or., Cam.; Ant., Amér. Central y N. de S. América.

11. *H. indicum* L. (*Tiaridium indicum* Lehm.; *Heliophytum indicum* DC.).—“Alacrancillo”.—Hierba hirsuta o hispida, de 3-9 dm.; hojas aovadas u ovals, agudas en el ápice, obtusas, redondeadas o subacorazonadas en la base, de 5-15 cm., 3-10 cm. de ancho, repandas o de margen ondulado, pecíolo de 4-10 cm., alado hacia el ápice; espigas escorpioideas, de 5-30 cm., solitarias; lóbulos del cáliz subulados o cuneados, de 2-2.5 mm., algo acrescentes en el fruto; corola azul o morada, a veces blanca, asalvillada, tubo de 2.5-4.5 mm., limbo de 2-4 mm. de diám.; estilo corto y delgado; fruto lampiño, clusas angulosas, de 2-3 mm.—Terr. yermos y cultivados: toda Cuba e IP.; S. de EE. UU.; tróp. y subtrópicos. (Fig. 120 B).

La planta se usa en Oriente para baños y contra dolores musculares; el cocimiento se usa contra las eczemas, el ácido úrico y los cálculos renales. Astringente y emoliente.

12.—*H. procumbens* Mill. (*H. inundatum* Sw.; *H. cinereum* HBK. . .—“Alacrancillo”, “Rabo de Alacrán”.—Planta anual, a menudo ramosa en la base, de 1-6 dm., tallos y hojas gris-estrigosos; hojas oblongas a ovals, u oblongo-espatuladas, de 2-5 cm., obtusas en el ápice, estrechadas en la base, pecíolo de 5-12 mm.; espigas 1 ó pocas, delgadas, de 3-6 cm.; cáliz de 2-3 mm., lóbulos lineal-lanceolados; corola blanca, lóbulos lanceolados; clusas subglobosas, de 1 mm. de diám.—Lugares húmedos: toda Cuba e IP.; S. de EE. UU., Ant., Amér. trop. continental.

13.—*H. angiospermum* Murray (*Schobera angiosperma* Murr.; *H. parviflorum* L.; *H. humile* Lam.; *Heliophytum parviflorum* DC.).—“Alacrancillo”.—Hierba anual, a veces más duradera, pubescente, ramosa, de 2-8 dm., o semitrepadora y de 1 m.; hojas oblongo-lanceoladas a elípticas, de 7 cm. o menos, agudas o corto-acuminadas en el ápice, estrechadas en la base, pecíolo de 5-15 mm.; espigas solitarias ó 2, delgadas, de 5-15 cm., sépalos agudos; corola blanca, pelosa en la garganta, de 2 mm. de diám., tubo \pm del largo del cáliz; fruto dídimo, deprimido, de 3-4 mm. de ancho, finamente pubescente.—Maniguas y terr. yermos: toda Cuba; S. de EE. UU., Ant., Amér. trop. continental.

Cultivada: *H. arborescens* L. (*H. peruvianum* L.).—“Heliotropo”.—Flores vistosas de color lila, fragantes.

Familia 4. — VERBENACEAE.

Hierbas, arbustos o árboles, tallos y ramitas a menudo cuadrangulares; hojas comúnmente opuestas o verticiladas, mayormente simples, a veces palmati- o pinnati-compuestas, sin estípulas; infl. variable, comúnmente definida y una modificación de una cima dicásial, mayormente bracteolada; flores típicamente 2-sexuales, o polígamas por aborto, zigomorfas, raras veces actinomorfas; periantio comúnmente pentámero, cáliz típicamente 5-lobulado o -dentado (raras veces 6-8 dientes o lóbulos), persistente; corola comúnmente con tantos lóbulos como el cáliz, lóbulos mayormente desiguales, comúnmente asalvillada o raras veces acampanada, a veces 2-labiada, imbricada en el botón; estambres a veces 5, comúnmente 4 y didínamos, y a veces el 5to. representado por un estaminodio, algunos géneros diandros y con 3 estaminodios, las anteras 2-loculares, de dehiscencia longitudinal, introrsas; pistilo 1, ovario súpero, comúnmente con tantos lóbulos como celdas, carpelos mayormente 2 (4 en *Duranta*), celdas tantas como carpelos, o dos veces tantas (por falsos tabiques), placentación axilar, óvulos comúnmente solitarios en cada celda aparente, mayormente erguidos, anátropos, el micropilo mirando hacia abajo, estilo 1 y terminal (raras veces \pm deprimido en el ápice del ovario), lóbulos del estigma comúnmente tantos como carpelos; fruto comúnmente en drupa con tantas clusas como óvulos en el ovario, o de nuececillas separadas (*Verbena*), o en cápsula 2-4-valva (*Avicennia*); semilla con embrión recto, endospermo comúnmente ausente (presente y carnoso en *Avicennia*).—98 géneros y más 2,600 especies, mayormente tropicales y subtropicales.

- A. Inflorescencia en espigas, cabezuelas, racimos o cimas; fruto drupáceo o esquizocárpico, de 4 nuececillas encerradas en el cáliz.
- B. Hojas simples (a veces compuestas en hojas jóvenes de *Petitia*).
- C. Inflorescencia racemosa y centripeta (indefinida).
 - Estambres fértiles 2 9.—*Stachytarpheta*.
 - Estambres fértiles 4.
 - Cáliz fructífero alado, los lóbulos alargados volviéndose escariosos y extendidos, actuando como alas; cresta calicina presente ... 10.—*Petrea*.
 - Cáliz fructífero no alado; cresta calicina no presente.
 - Fruto compuesto de 4-clusas 1-spermas.
 - Cáliz tubular; fruto seco, esquizocárpico, compuesto de 4 clusas separadas 1.—*Verbena*.
 - Cáliz anchamente acampanado; fruto con exocarpio carnoso, drupáceo 2.—*Ghinia*.
 - Fruto no compuesto de 4 clusas 1-spermas.
- D. Fruto compuesto de 1 ó 2 clusas 1-loculares, 1-spermas.
 - Fruto con exocarpio carnoso 3.—*Lantana*.
 - Fruto con exocarpio delgado, seco.
 - Cáliz alargado, conspicuo, herbáceo, a menudo la mitad del largo de la corola, o más largo; fruto (clusas) rostrado.
 - 8. *Bouchea*.
 - Cáliz muy pequeño e inconspicuo, membranoso; fruto no rostrado.
 - Flores en espigas largas. delgadas; brácteas caedizas.
 - 6. *Aloysia*.

- Flores en cabezuelas o espigas cortas; brácteas persistentes.
 Flores en espigas cortas o algo alargadas, raquis delgado; ramitas no espinescentes.
 Plantas herbáceas con tallos rastreros o ascendentes, a veces algo leñosas; espigas muy alargadas en el fruto; bracteolas cuneado-obovadas, no en 4 hileras.
 7. *Phyla*.
- Arbustos erguidos, o arbustillos; espigas no a poco alargadas en el fruto; brácteas aovadas o lanceoladas, a menudo \pm en 4 hileras 4.—*Lippia*.
- Flores en cabezuelas pequeñas o espigas brevemente cilíndricas; arbustos de ramas espinosas o espinescentes.
 5.—*Nashia*.
- DD. Fruto compuesto de 2-4 clusas, 2-loculares y 2-spermas.
 Cáliz fructífero escudillado o cupuliforme, no hinchado ni encerrando el fruto, ni rostrado en el ápice 11.—*Citharexylum*.
 Cáliz fructífero hinchado, urceolado, completamente encerrando el fruto maduro, comúnmente rostrado en el ápice.
 Herbácea; fruto seco, compuesto de 2 clusas 12.—*Priva*.
 Leñosa; fruto carnoso, compuesto de 4 clusas ... 13.—*Duranta*.
- CC. Inflorescencia cimosa y centrífuga (definida).
 Flores regulares; estambres todos iguales.
 Drupa con 4 clusas.
 Estigma capitado; lóbulos del estilo cortos, obtusos ... 14.—*Callicarpa*.
 Estigma profundamente bifido, lóbulos subulados 15.—*Aegiphila*.
 Drupa con una sola clusa 4-locular.
 Arbustos; cáliz no agrandado en el fruto 16.—*Petitia*.
 Árboles grandes; cáliz hinchado en el fruto 17.—*Tectona*.
- Flores irregulares; estambres didínamos.
 Estambres fértiles 4; estaminodios ausentes.
 Fruto con 2 clusas 2-loculares 19. *Pseudocarpidium*.
 Fruto 4-lobulado ó 4-surcado, con 4 clusas 21.—*Clerodendrum*.
 Estambres fértiles 2, estaminodios 2 18.—*Cornutia*.
- BB. Hojas palmati-compuestas 20.—*Vitex*.
- AA. Inflorescencia en corimbos tirsoides pedunculados; fruto en cápsula.
 22.—*Avicennia*.

1.—**VERBENA** L.—Hierbas; tallos y ramas procumbentes, ascendentes o erguidos; hojas mayormente opuestas, dentadas o lobuladas, incisas o pinnatífidas; infl. en espigas terminales, a veces pseudo-umbeladas, raras veces axilares; flores pequeñas o medianas, cada flor en la axila de una bracteola estrecha; cáliz tubular, 5-anguloso, 5-acostillado, 5-dentado; corola asalvillada o embudada, tubo recto o encorvado, a menudo algo ensanchado en el ápice, limbo algo 2-labiado, lóbulos 5, desiguales; estambres 4, didínamos, nacidos en la mitad superior de la corola, incluidos; anteras aovadas, conectivo a veces con apéndice glandular; estilo 1, corto, algo 2-lobulado en el ápice, el lóbulo anterior papiloso y estigmático; ovario 2-carpelar, 4-lobulado, 4-locular, celdas 1-ovuladas; fruto mayormente incluido en el cáliz, seco, esquizocárpico, separándose al fin en 4 clusas 1-spermas.—125 esp. o más, mayormente de América tropical.

Espigas alargadas, frutos no imbricados.

Hojas dentadas 1.—*V. scabra*.

Hojas crenadas o inciso-crenadas 2.—*V. domingensis*.

Espigas cortas o sub-capitadas.

Espigas cilíndricas, los frutos imbricados; hojas sentadas 3.—*V. rigida*.

Espigas sub-acabezueladas; frutos no imbricados; hojas pecioladas.

4.—*V. phlogiflora*.

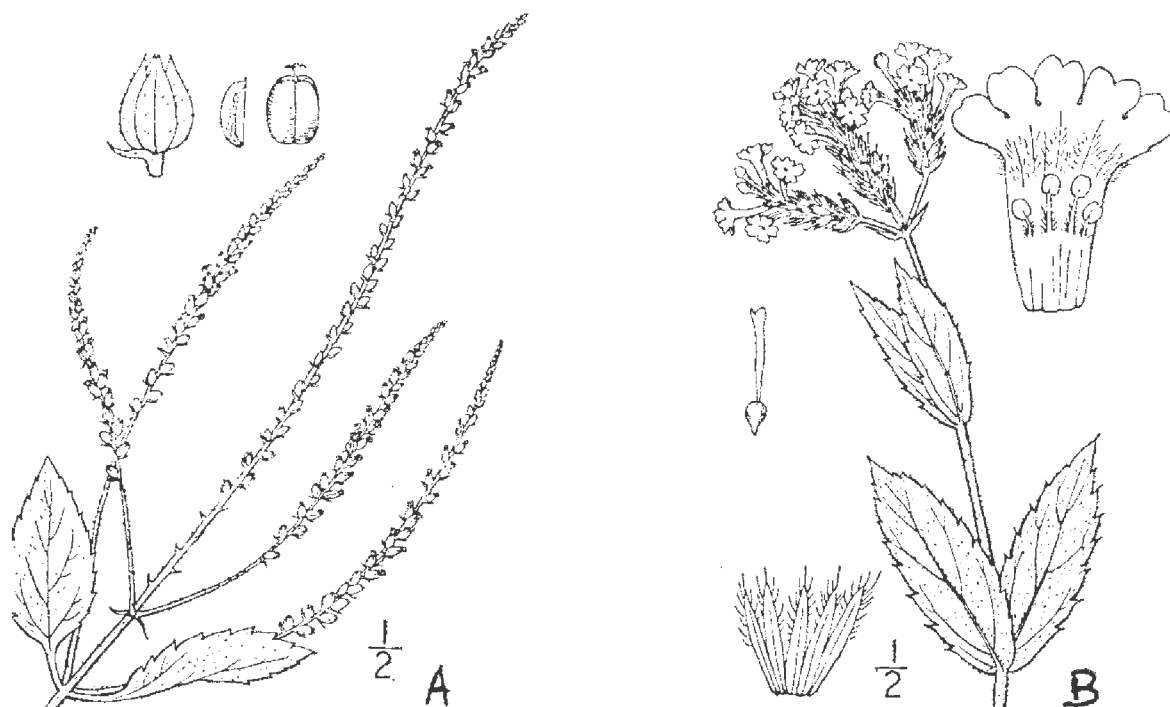


Fig. 121. A. *Verbena cimarrona*, *Verbena scabra*.
B. *Verbena*, *Verbena rigida*.

1.—*V. scabra* Vahl (*V. polystachya* HBK.; *V. urticaefolia* Griseb., no L.).—“*Verbena cimarrona*”.—Planta erguida, de 1 m. ó más, simple o ramosa, hispídula; hojas aovadas a lanceolado-aovadas, de 3-10 (-13) cm., 2.5-5 cm. de ancho, aserrado-dentadas, agudas a obtusitas, escabrosas y mayormente estrigulosas en el haz, más pálidas en el envés y menos escabrosas; espigas alargadas, multifloras; brácteas aovado-acuminadas, hispíduladas; cáliz de 2.5-3 mm., hispídulo, ovoide, lóbulos agudos; corola de 2 mm. de diám., lóbulos obtusos; anteras sin glándulas; clusas trígonas, de 1-1.3 mm., algo estriadas. Terr. yermos: LV., Mat., Hab., PR., IP.; S. de EE. UU.; Ant. May., Méx. y C. América. (Fig. 121 A).

2.—*V. domingensis* Urb. (*V. officinalis* aut., no L.).—“*Verbena*”.—Planta erguida, de 30-60 cm., tallos y ramas lampiños; hojas oval-elípticas a elíptico-oblongas o lanceoladas a lineales, de 0.7-4 cm., obtusas a agudas en el ápice, estrechadas en el pecíolo en la base, el margen crenado a inciso-crenado, a veces enteras, escabrosas en el haz, pelosas en el envés; cáliz de 1.5 mm., estrigoso, dientes cortos; corola azul, de 4 mm., lóbulos: 2 aovado-elípticos, los 3 restantes algo connados, el medio más largo; clusas de 1 mm., pardas, acostilladas en el dorso, estrioladas por dentro.—Terr. yermos: Or., LV., Mat., Hab., PR.; Española.

3.—*V. rigida* Spreng. (*V. venosa* Gill. & Hook.).—“Verbena”.—Tallos de 2-6 dm., escabroso-pubescentes; hojas oblongas a oblongo-lanceoladas, o estrechamente obovadas, sentadas, \pm amplexicaules, subacorazonadas, aserradas, reticuladas en el envés, escabrosas y \pm hispíduladas en ambas caras; espigas comúnmente cortas, densas y cilíndricas, en cimas subternadas, las laterales pedunculadas; brácteas lanceoladas, acuminado-subuladas, imbricadas, ciliadas; cáliz de 4 mm., glandular-pubescente, lóbulos agudos, mucronado-subulados; tubo de la corola pubescente, limbo de 5-7 mm. de diám.; clusas trígonas, de 2 mm., reticuladas y estriadas.—Mont.: Or.; S. de EE. UU., Ant., Amér. del Sur. (Fig. 121 B).

Escapada del cultivo; ornamental.

4.—*V. phlogiflora* Cham.—Plantas erguidas, de hasta 1-2 m., ramas tetrágonas, hírtulas; hojas aovado-oblongas a triangular-lanceoladas, de 2-7 cm., agudas en el ápice, la base cuneada, estrechada en el pecíolo, margen subrevoluto, subinciso-aserrado, estrigosas en el haz, el envés estrigoso-hírtulo; espigas terminales, cimoso-paniculadas; brácteas aovadas a subulado-lanceoladas, cáliz hírtulo y glanduloso, de 9-15 mm., lineal-oblongo; corola de hasta 2.5 cm., lampiña, limbo de 1-2 cm. de diám.—Citada de Cuba: Hab., por Moldenke; América del Sur.

Cultivada en los trópicos por sus hermosas flores.



Fig. 122.—*Ghinia curassavica*.

2.—GHINIA Schreber.—Hierbas o arbustillos erguidos; ramas delgadas, divaricadas; hojas pequeñas, opuestas; infl. en espigas o racemiformes, axilares y terminales, paucifloras, delgadas; flores pequeñas, solitarias en las axilas de las bracteolas muy pequeñas, alternas sobre el raquis; cáliz tubular, luego acampanado, subtruncado, 5-acostillado, cos-

tillas apiculadas en el borde; tubo de la corola cilíndrico, limbo oblicuo, 5-fido, 2 lóbulos posteriores algo más pequeños; estambres 4, didínamos, inclusos; conectivo con apéndice corto glandulífero; pistilo 2-carpelar, ovario casi completamente 4-locular, celdas 1-ovuladas, estigma oblongo, oblicuo; óvulos nacidos cerca de la base de la celda; fruto en drupa, mayormente con 4 cuernos, globoso o turbinado, exocarpio carnoso, endocarpio duro, 4-locular; semillas 1 por celda, erguidas, sin endospermo.—Unas 6 esp., de Amér. tropical.

Hojas de 2-4 cm., agudas en el ápice; espigas alargadas, plurifloras.

1.—*G. curassavica*.

Hojas de 0.6-2.5 cm., obtusas en el ápice; espigas cortas, mayormente 1-2-floras.

2.—*G. subbiflora*.

1.—*G. curassavica* (L.) Millsp. (*Verbena curassavica* L.; *Tamonea curassavica* Pers.; *T. verbenacea* Sw.; *T. scabra* C. & S.).—Erguida, de 2.5-6 dm.; hojas aovadas, membranosas, de 2-4 cm., agudas en el ápice, mayormente obtusas en la base, aserradas, algo pubescentes; espigas con largo pedúnculo, delgadas, flores separadas; cáliz oblongo, de 4 mm., volviéndose obcónico en la madurez, dientes lineales, de 1 mm.; corola de 5-7 mm., fruto de 4-5 mm., espinas de 1-2 mm.—Terr. yermos: Hab.; Bahamas; México. (Fig. 122).

2.—*G. subbiflora* (Urb. & Ekm.) Mold. (*Tamonea subbiflora* Urb. & Ekm.).—Planta anual o perenne, de 30-60 cm.; ramitas pelositas; hojas aovadas a oblongas, de 0.6-2.5 cm., obtusas en el ápice, truncadas y algo prolongadas en el pecíolo en la base, margen dentado-aserrado, pelositas; infl. axilares, pedúnculo de 3-10 mm., pelosito, 1-2-(-4)-floras; pedicelos laterales de ± 1 mm.; cáliz de 3 mm., 5-dentado; corola morado pálido, de 4.5 mm., lóbulos suborbiculares, truncados en el ápice; fruto de 3-4.5 mm., espinas de 2.5 mm.—Guantánamo, Or.; Española.

3.—**LANTANA** L.—Hierbas erguidas o arbustos, a veces subtrepadoras, comúnmente \pm escabrosas e hirto-pubescentes o tomentosas con pelos simples; hojas opuestas, dentadas, a menudo rugosas; infl. en espigas densas cilíndricas o en cabezuelas, comúnmente axilares, pedunculadas; flores rojas, amarillás, azules o blancas, sentadas, nacidas en las axilas de las bracteolas, éstas extendidas o subimbricadas; cáliz pequeño, truncado y entero o sinuado-dentado; tubo de la corola cilíndrico, delgado, limbo extendido, regular o algo labiado, 4- ó 5-partido, lóbulos anchamente obtusos o retusos; estambres 4, didínamos, inclusos; anteras aovadas; ovario 1-carpelar, 2-locular, celdas 1-ovuladas; estilo comúnmente corto; estigma más bien grueso, oblicuo y sublateral; óvulos basales y erguidos o laterales cerca de la base; fruto drupáceo, exocarpio carnoso, endocarpio duro, 2-locular o separándose en 2 clusas 1-loculares; semillas sin endospermo.—Unas 75 esp., mayormente de Amér. trop. y subtropical.—Estas plantas reciben generalmente el nombre vernáculo de "Filigrana".

Hojas mayormente ternadas (o de a 4), a veces opuestas.

Infl. alargado-cilíndrica con la edad 1. *L. trifolia*.

Infl. en cabezuelas.

Hojas de 2.5-7.5 cm., agudas en el ápice; bracteolas largamente acuminadas.

2.—*L. cubensis*.

Hojas de 2-2.5 cm., obtusas en el ápice; bracteolas obtusamente acuminadas.

3.—*L. strigosa*.

- Hojas todas opuestas; infl. acabezuelada o subacabezuelada con la edad.
 Bracteolas anchamente aovadas, fuertemente imbricadas.
 Hojas muy pequeñas, de hasta 1 cm. 4.—*L. parvifolia*.
 Hojas de más de 1 cm.
 Hojas agudas a acuminadas en el ápice.
 Hojas rugoso-abolladas en el haz; pubescencia no estrigoso-canosa.
 5.—*L. reticulata*.
 Hojas no rugoso-abolladas en el haz; pubescencia conspicuamente estrigoso-canosa 6.—*L. microcephala*.
 Hojas mayormente redondeadas a obtusas en el ápice (algunas formas de *L. stricta* acuminadas).
 Bracteolas agudas a obtusas, no acuminadas.
 Cabezuelas subglobosas, o algo aplanadas 7.—*L. involucrata*.
 Cabezuelas al fin más largas que anchas 8.—*L. stricta*.
 Bracteolas acuminadas 9.—*L. montevidensis*.
 Bracteolas lineales a lanceoladas u oblongas, no fuertemente imbricadas.
 Ramas y pedúnculos densamente pubescentes con pelos glandulares mezclados, a veces hirsutos.
 Hojas mayormente grandes y acuminadas, albo-pelosas.
 Hojas espaciadamente albo-hirsutas en ambas caras ... 10.—*L. insularis*.
 Hojas densamente aterciopeladas, mayormente en el envés.
 11.—*L. urticaefolia*.
 Hojas mayormente de 1-4 cm., algo obtusas a redondeadas, pelos nunca blancuzcos 12.—*L. arida*.
 Ramas y pedúnculos pelosos a glabrescentes, no glandulosos ni hirsutos.
 Corola anaranjada, volviéndose roja; brácteas mitad tan largas como el tubo de la corola 13.—*L. Camara*.
 Corola amarilla, volviéndose anaranjada; brácteas 1/3 del largo del tubo de la corola 14.—*L. bahamensis*.

1.—*L. trifolia* L.—“Filigrana de piña”.—Hierba perenne, con tallo subterráneo leñoso o arbustillo de 2.5 m., escabroso-peloso; hojas oblongo-lanceoladas a elíptico-lanceoladas a aovadas, de 5-12 cm., agudas a acuminadas en el ápice, estrechadas en la base, y decurrentes en el pecíolo, margen crenado-aserrado, escabrosas y estrigoso-pubescentes en el haz, pubescentes en el envés; espigas de hasta 4.5 cm., en cabezuelas cuando jóvenes, pedúnculos solitarios axilares, de 2-10.5 cm., estrigosos; bracteolas lanceoladas a aovadas, acuminadas, 5-nervias; corola rosada a morada, tubo de 5-6 mm.; drupas moradas, de 2-3 mm.—Maniguas: Or., LV., Hab., PR.; Ant., tróp. de Amér. y Asia.

Los frutos son dulces y comestibles.

2.—*L. cubensis* Mold.—Arbusto; ramas y ramitas algo tetrágonas densamente estrigosas; hojas ternadas u opuestas, elípticas, de 2.5-7.5 cm., agudas en el ápice, cuneadas en la base, el margen aserradito, escabrosas y densamente estrigoso-pubescentes y a veces abolladas en el haz, el envés tomentuloso; infl. axilares, acabezueladas; pedúnculos delgados, de 2.5-4 cm., albo-estrigosos; cabezuelas de 1 cm. \pm ; bracteolas aovadas, de 5-6 mm., densamente pubescentes, largo-acuminadas; tubo de la corola de unos 5 mm., limbo de 3 mm. de diám.—Maniguas: Or., PR.—Endémica.

3.—*L. strigosa* (Griseb.) Urb. (*L. reticulata strigosa* Griseb.).—Arbustillo de 1 m. \pm ; ramitas estrigoso-pelosas; hojas ternadas, aovadas a aovado-oblongas, de 2-2.5 cm., obtusitas a redondeadas en el ápice, la base redondeada, estrechada en el pecíolo, margen crenado, abollado-reticuladas y laxamente escabroso-pelosas en el haz, el envés pelosito, estrigoso en los nervios; pedúnculos de hasta 3.5 cm., estrigosos; cabezuelas de 12 mm. de diám., bracteolas aovadas, obtusamente acuminadas, de 5-6 mm., estrigosas; corola pelosita, de 9 mm., lóbulos 4.—Mogotes: PR.—Endémica.

4.—*L. parvifolia* Desf.—Arbustillo de hasta 1 m., ramitas pubérulas; hojas aovado-elípticas a obovadas, de 2-10 mm., redondeadas en el ápice, cuneadas y estrechadas en el pecíolo, el margen crenado hacia el ápice, densamente pubérulas en ambas caras; capítulos axilares, pedúnculos de hasta 5 mm., margen engrosado; flores blancas, corola pelosita, de 2 mm. \pm , limbo de 1-2 mm. de diám.—Costa S.: Or.—Endémica.



Fig. 123.—A. Filigrana cimarrona, *Lantana involucrata*.
B. Filigrana, *Lantana Camara*.

5.—*L. reticulata* Pers.—“Orégano cimarrón”.—Arbusto erguido, de \pm 1 m., ramas tetrágonas, peloso-hirsútulas; hojas aovadas, de 5-30 mm., 4-15 mm. de ancho, agudas (-obtusas) en el ápice, cuneado-estrechadas en el pecíolo, margen crenado, reticuladas y abollado-rugosas e hírtulo-escabrosas en el haz, canoso-pubescentes en el envés; pedúnculos de 0.3-11 cm., pelositos; cabezuelas pequeñas, hemisféricas a aovadas en el fruto; bracteolas imbricadas, aovadas, de hasta 6 mm., agudas en el ápice, corola morada a blanca.—Maniguas y lugares secos; toda Cuba e IP.; Ant. May., Yucatán.

6.—*L. microcephala* A. Rich. (*Goniostachyum citrosu* Small; *L. citrosa* Mold.).—Arbusto delgado de hasta 2.5 m., tallos grisáceos; ramitas albo-estrigosas; hojas lanceoladas a aovadas o elíptico-aovadas, de

0.9-6 cm., agudas o acuminadas en el ápice y la base, estrechadas en el pecíolo, margen finamente crenado, densamente canoso-estrigosas, pálidas en el envés; pedúnculos de 0.9-5 cm., estrigosos; cabezuelas globosas u oblongas, de 4-12 mm.; bracteolas imbricadas en 4 hileras; aovadas, de hasta 6 mm., mayormente acuminadas, canoso-estrigosas, aquilladas; cáliz de 1 mm., 2-lobulado; corola blanca, amarilla en la garganta, de 4.5 mm., 2-labiada, tubo pubérulo; drupas de 1.5 mm.—Maniguas costeras: Or., Hab., PR.; Fda., Texas, Méx., Guatemala.

7.—*L. involucrata* L. (*L. odorata* L.).—“Filigrana cimarrona”, “Té de costa”.—Arbusto pubescente muy ramoso, de 6-15 dm., o arbolito de unos 4 m.; hojas elípticas a aovadas, oblongas, lanceoladas a obovadas, a veces romboide-subredondeadas, de 1-4 cm., obtusas a redondeadas en el ápice, estrechadas a obtusas o cuneadas en la base, reticulado-rugosas y estrigosas en el haz, el envés pubescente; pedúnculo de 1-5 cm., delgado, estrigoso; cabezuelas globosas, densas, involucradas; bracteolas aovadas a aovado-lanceoladas, de 3-6 mm., estrigosas, agudas, las interiores menores; corola morada a blanca, garganta amarilla, tubo de 2-8 mm.; drupas azules, de 3-4 mm.—Costas: toda Cuba e IP.; Fda., Ant., Amér. trop. continental. (Fig. 123 A).

Planta muy aromática.

8.—*L. stricta* Sw.—Arbusto de hasta 3 m., a veces las ramas procumbentes; ramas estrigoso-ásperas; hojas aovado-lanceoladas, aovado-acuminadas, de 1-6 cm., redondeadas a obtusas o raras veces aguditas a acuminadas en el ápice, la base redondeada a obtusa, margen crenado, el haz hispídulo a glabrescente y abollado-reticulado, el envés pubescente, reticulado; pedúnculos axilares, de hasta 5 cm., pubérulos o glabrescentes; cabezuelas hemisféricas a oblongas, de 1-1.5 cm.; brácteas aovado-lanceoladas a aovadas, agudas, de 5-7 mm., las interiores menores; corola rosado-morada, de 5-6 mm., pelosita; drupa de 2-3 mm.—Or., según Moldenke; Jamaica.

9.—*L. montevidensis* (Spreng.) Briq. (*Lippia montevidensis* Spreng.; *Lantana Sellowiana* Link & Otto).—Arbustillo muy ramoso; ramitas estrigosas a pelositas; hojas aovadas a subróbico-oblongas, de 1-4 cm., agudas a redondeadas en el ápice, la base cuneada a aguda, escabroso-pubescentes a hirsutas, rugosas en el haz, el envés estrigoso, punteado, margen crenado; pedúnculos filiformes, de hasta 7 cm., pelositos; capítulos hemisféricos, poco alargados, de 1 cm. de diám. \pm ; bracteolas aovado-oblongas, acuminadas, estrigosas, de 5-8 mm.; cáliz algo 4-dentado; corola morada, blanca en la garganta, tubo de 6-8 mm., pubérulo; drupa negro-morada, de 3-4 mm.—Maniguas: Or., LV., Mat., Hab.; S. de EE. UU., Ant., Amér. trop. continental.

10.—*L. insularis* Mold.—“Dama entre galanes”.—Arbusto, ramas y ramitas tetrágonas, densamente canoso-hirsutas y pubescentes con pelos glandulares más cortos; hojas aovadas, de 2.7-8 cm., largamente acuminadas en el ápice, truncadas en la base (a veces con una pequeña prolongación central en el ápice), margen aserrado, espaciado-hirsutas en ambas caras, reticuladas en el envés; pedúnculos delgados, de unos 5 cm., glándular-pubescentes y canoso-hirsutos; cabezuelas de unos 2 cm. de diám.; bracteolas lanceoladas, de unos 7 mm., hirsuticas; corola anaranjada, tubo de unos 9 mm., limbo de 7 mm., de diám.—Costas: Or.; Jamaica.

delgadas, \pm pubescentes; hojas opuestas o ternadas, aovadas u oblongas, de 2-7 cm., agudas a obtusas en el ápice, la base cuneada o estrechada en el pecíolo, estrigoso-hirtulas a pubérulas y \pm rugosas en el haz, cinéreo-tomentosas en el envés, margen aserrado; infl. axilar, pedúnculo corto; cabezuelas de 8-12 mm., bracteolas aovadas, de 3-5 mm., acuminadas; corola morada, rosada o blanca, tubo de 4-5 mm.—Lugares húmedos: Or., LV., Mat., Hab., PR.; Baham., Ant., Amér. trop. continental. (Fig. 124).

La planta ha sido usada como sudorífico, antiespasmódico, estomáquica, y emenagoga.

2.—*L. micromera* Schau. var. *Helleri* (Britt.) Mold. (*L. Helleri* Britt.).—Arbusto de 1-2 m., ramas muy delgadas, pubescentes; hojas obovadas, de 6-12 mm., pubérulas y glanduloso-punteadas, obtusas o redondeadas en el ápice, la base estrechada o cuneada, margen crenado; cabezuelas axilares, de unos 8 mm. de ancho, pedúnculos pubérulos, delgados, de 3-6 mm.; bracteolas oblongas, obtusas, densamente pubérulas, de 2-3 mm.; flores blancas con tonos morados; cáliz 2-dentado, pubescente, tubo de la corola de 4 mm.—Costas y lomas: Or.; Antillas.

3.—*L. acuminata* Wr. ex Griseb.—Tallo frutescente, de 2-3 m., tetrágono, glabrescente; hojas aovadas, de 3-5 cm., acuminadas, redondeado-cuneadas en la base, aserradas hacia el ápice, escabroso-estrigilosas en el haz, glanduloso-punteadas y glabrescentes en el envés; capítulos subglobosos; pedúnculos muy cortos, axilares; brácteas subredondeadas, cuspidadas, glabrescentes; cáliz 2-lobulado; corola blanca.—Cuba occ. (*Wr. 3162*); LV. (*Ekm. 16243*).—Endémica.

5.—**NASHIA** Millspaugh.—Arbustos pubescentes, mayormente espinosos o espinescentes, aromáticos; tallo 4-acostillado, ramas mayormente gruesas; hojas opuestas o fasciculadas, mayormente glanduloso-punteadas en el envés; flores blancas o verdosas, pequeñas, en capítulos, el raquis grueso; cáliz corto, anular, subtruncado o brevemente 2-lobulado; corola tubular, acampanada, limbo 4-lobulado, lóbulos casi iguales, valvares; estambres 4, didínamos, casi de igual longitud; ovario 2-locular; fruto drupáceo, pequeño, las clusas óseas coherentes.—Unas 6 especies, de Cuba, Bahamas y Española.

Hojas lampiñas en el envés 1.—*N. myrtifolia*.
Hojas escabrosas en el haz, mayormente pelositas en el envés, cuando menos en los nervios.

Cáliz anular; inflorescencias sentadas 2.—*N. armata*.
Cáliz 2-lobulado; inflorescencias brevemente pedunculadas.

Cabezuelas paucifloras, hemisféricas u oblongo-ovoides.

Hojas con escamas blancuzcas pilíferas en el haz; bracteolas agudas en el ápice 3. *N. nipensis*.

Hojas con pelos cortos hinchados en la base en el haz; bracteolas redondeadas a obtusas en el ápice 4.—*N. variifolia*.

Cabezuelas plurifloras, oblongo-cilíndricas 5.—*N. cayensis*.

1. *N. myrtifolia* (Griseb.) Mold. (*Lippia myrtifolia* Griseb.).—Arbusto con espinas axilares; ramas rufescente-pubérulas; hojas aovado-oblongas, de 1-2 cm., obtusas a subagudas en el ápice, la base redondeada, margen entero, algo escabrosas con pelos de base escamosa en el haz, el

envés glanduloso, lampiño; capítulos globosos, de 4-6 mm. de diám., pedúnculo breve; bracteolas cóncavo-subredondeadas, agudas, ápice recurvo; sépalos 2, lanceolados, obtusos, hispídulos; corola de unos 2-3 mm., 4-lobulada en el ápice.—Or: (*Wr.* 3160).—Endémica.

2.—*N. armata* (Urb.) Mold. (*Lippia armata* Urb.). Arbusto, ramas rígidas, tetrágonas, pelositas; ramitas espinescentes; hojas subsentadas, oblongas a estrechamente obovadas, obtusas en ambos extremos o redondeadas en el ápice, de 3-8 mm., escabrosas en el haz con pelos engrosados en la base, el envés pelosito, margen entero, recurvo; infl. capitadas, axilares, sentadas, paucifloras; bracteolas suborbiculares, breve-acuminadas, pelositas; cáliz anular; tubo de la corola lampiño, lóbulos 4, pelositos.—Aguadores, Santiago, Or.—Endémica.

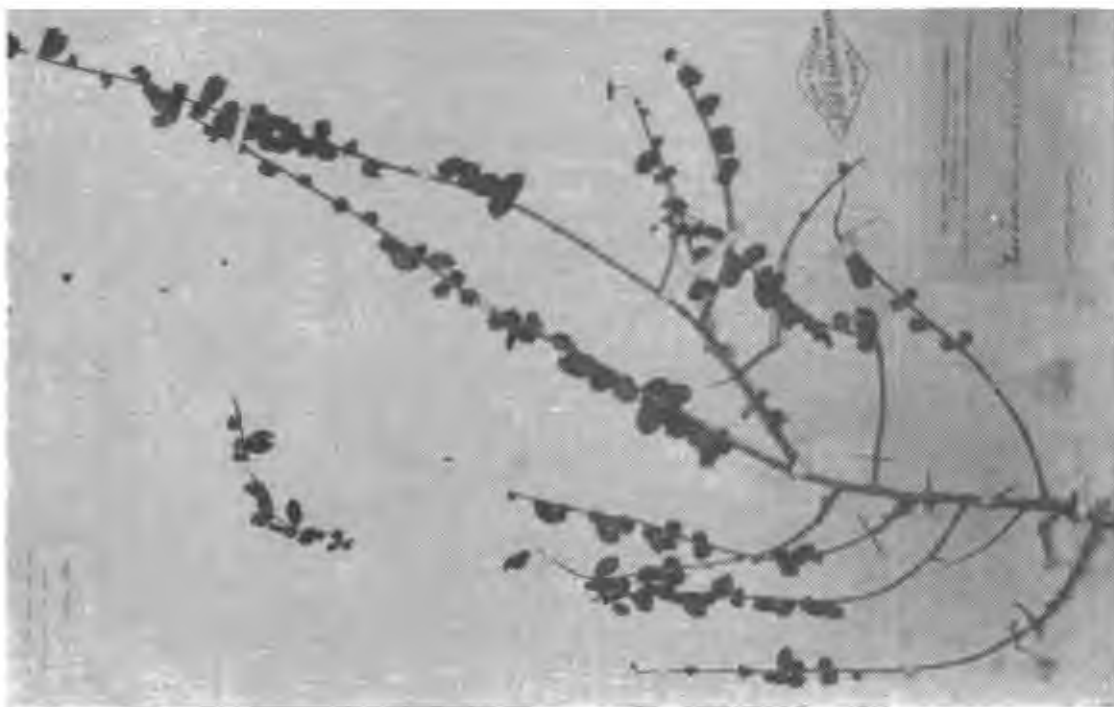


Fig. 125.—*Nashia cayensis*.

3.—*N. nipensis* (Urb.) Mold. (*Lippia nipensis* Urb.).—Arbusto inerme, las ramitas a veces espinescentes, tetrágonas, pelositas; hojas subsentadas, aovadas, de 7-10 mm., obtusas en el ápice, la base redondeada o algo excisa, margen entero ó 1-dentado a un lado, recurvo o revoluto, albo-escamosas y setulosas en el haz, el envés punteado-glanduloso y pubérulo en los nervios; infl. subglobosa a ovoide, de 5-8 mm., pedúnculo de 3 mm.; bracteolas obovadas a obovado-romboides, agudas, de 3 mm.; sépalos oblanceolado-lineales, de 2 mm.; corola de 3 mm., amarilla; fruto de 2 mm.—Srra. de Nipe, Or.—Endémica.

4.—*N. variifolia* (Urb.) Mold. (*Lippia variifolia* Urb.).—Ramas cuadrangulares, pelositas; ramitas espinescentes o espinosas; hojas orbiculares, aovadas, obovadas, elípticas a oblongas, de 4-12 mm., redondeadas,

obtusas a obtusitas en el ápice, la base aguda a obtusa, margen 1-2-dentado a ambos lados, escabroso-pelosas en el haz, \pm pelositas en los nervios en el envés; pedúnculos de 3 mm., cabezuelas semiglobosas, de 6 mm.; bracteolas semiovales a triangulares, obtusas a redondeadas, de 2.5 mm.; sépalos oblanceolados u oblanceolado-lineales, pelosos, de 1.5 mm.; corola de 3 mm.—Pastelillo, Cam.—Endémica.

5. *N. cayensis* Britt. (*Lippia cayensis* Urb.).—Arbusto ramoso, ramitas escabroso-pubescentes; hojas aovadas a elípticas, de 10-15 mm., obtusas a aguditas o redondeadas en el ápice, la base mayormente redondeada, escabrosas en el haz, pubescentes y glandulosas en el envés, margen entero; cabezuelas subsentadas, axilares, globosas a oblongo-cilíndricas, de hasta 10-20 mm. en el fruto, plurifloras, bracteolas anchamente aovadas a obovadas, pubescentes y ciliadas, de 3 mm., sépalos espatulados, de 2 mm. +; corola verdosa, de 3 mm.; fruto rojo-anaranjado, de 2 mm.—Cayo Romano, Cam.—Endémica. (Fig. 125).

6.—**ALOYSIA** Ortega.—Arbustos aromáticos con hojas opuestas o verticiladas y flores pequeñas en espigas o racimos apanojados, o axilares, delgadas, bracteolas pequeñas, caedizas. Cáliz anguloso, no aplanado, profundamente 4-dentado, dientes casi iguales; corola tubulosa, 2-labiada, labios casi iguales en longitud; estambres 4, didínamos; ovario 2-locular, estigma emarginado; clusas 2, de paredes delgadas.—Unas 12 esp., de reg. subtropicales y tropicales de América.

1.—**A. triphylla** (L'Hér.) Britt. (*Verbena triphylla* L'Hér.; *A. citriodora* Ortega).—“Hierba Luisa”.—Arbusto; tallo rugoso-pubérulo, ramoso, de 1-3 m., ramas delgadas, estriadas; hojas lanceoladas, 3-4-verticiladas, de 4-7 cm., enteras o dentadas, acuminadas en el ápice, estrechadas en la base, algo escabrosas en el haz, glanduloso-punteadas en el envés; espigas multifloras, de 4-6 cm., verticiladas en axilas super., formando panoja terminal; bracteolas triangulares, acuminadas, de 1 mm.; cáliz densamente pubérulo, de 2 mm., sub-bilabiado, dientes agudos; corola blanca, tubo algo más largo que el cáliz. —Escapada: Cayo Palomo, Cam.; oriunda de Amér. del Sur.

Planta muy aromática con olor a limón, cultivada como medicinal; el cocimiento de las hojas se usa contra los vómitos, diarreas, los dolores de estómago y resfriados. Muy melífera.

7.—**PHYLA** Loureiro.—Hierbas perennes procumbentes, con tallos rastreros a ascendentes, a veces algo leñosas en la base y hasta sufrutescentes, sub-glabras o aplicado-estrigosas con pelos \pm cenizos; hojas opuestas, dentadas (menos en la base), aplanadas o pinnado-plicatulas arriba; infl. en espigas axilares; espigas cilíndricas, densamente multifloras, comúnmente muy alargadas en el fruto, solitarias ó 2-3 en cada axila de las hojas, nunca agregadas en corimbos o panojas; flores pequeñas, sentadas, solitarias en las axilas de las bracteolas pequeñas, cuneado-obovadas o flabeladas, no en 4 hileras; los otros caracteres del género *Lippia*.—Unas 10-15 esp., de reg. trop. y subtrop., mayormente americanas.

Pedúnculos mayormente mucho más cortos que las espigas; espigas 4 ó más en cada nudo 1.—*P. betulaefolia*.

Pedúnculos mucho más largos que las espigas; espigas 1 ó 2 por nudo.

Hojas aovadas 2.—*P. scaberrima*.

Hojas lineal-oblongas, algo dentadas, tallos leñosos, erguidos.

3.—*P. stoechadifolia*.

Hojas cuneado-obovadas, espatuladas, o estrechamente oblanceoladas, comúnmente dentadas, sólo desde la parte más ancha hasta el ápice; tallos herbáceos, rastreros.

Hojas de contextura más bien gruesa, los nervios prácticamente no aparentes en ambas caras 4.—*P. nodiflora*.

Hojas de contextura más bien fina, los nervios prominentes en el envés, hundidos en el haz 5.—*P. strigulosa*.

1.—*P. betulaefolia* (HBK.) Greene (*Lippia betulaefolia* HBK.).—“Filigrana”.—Hierba rastrera, arraigando en los nudos, ramas ascendentes, tetrágonas, estrigosas o estrigilosas; hojas romboide-aovadas o aovadas, de 1.5-8 cm., agudas en el ápice, cuneado-estrechadas en el pecíolo, aserrado-dentadas en el margen, dientes agudos, estrigosas en ambas caras; pedúnculos 2-5 ó más por nudo, de 1-4 mm., raras veces de hasta 2.8 cm.; espigas multifloras, aovado-capitadas a oblongas, de hasta 1.5 cm.; bracteolas membranosas, ciliadas, cuspidadas en el ápice; flores imbricadas; cáliz de menos de 1 mm.; corola rosado pálido, de 1 mm.—Lugares húmedos: Or., Hab., PR.; Amér. Central y S. Amér. tropical.

2.—*P. scaberrima* (A. L. Juss.) Mold. (*Zapania scaberrima* A. L. Juss.; *Lippia dulcis* Trev.).—“Orozuz”.—Plantas comúnmente sufrutescentes y erguidas, a veces herbáceas y procumbentes, perennes, comúnmente de menos de 60 cm., aromáticas; ramitas estrigosas; hojas rómbicas, deltoideas, aovadas u oblongo-aovadas, de 2-5 cm., mayormente agudas a acuminadas en el ápice, raras veces obtusas, cuneado-estrechadas en la base, margen crenado-aserrado, estrigosas en el haz con pelos de base bulbosa, estrigosas en el envés; pedúnculos solitarios en las axilas, 1-2 por nudo, de 1.5-4 cm.; espigas aovado-globosas a cilíndricas, de hasta 3 cm.; bracteolas imbricadas, cuneado-obovadas, obtusas y bruscamente acuminadas en el ápice, estrigosas, ciliadas; cáliz bifido, veloso; corola blanca, de 1-1.5 mm.—Lugares húmedos: probable en toda Cuba; Española; de México a Colombia.

Las hojas aromáticas sirven para preparar un cocimiento contra cólicos y resfriados, y como tónico para el estómago.

3.—*P. stoechadifolia* (L.) Small (*Verbena stoechadifolia* L.; *Lippia stoechadifolia* HBK.).—“Azulejo”, “Hierba prieta”.—Arbustillo de 2-5 dm. (-2 m.), a menudo decumbente; ramitas tetrágonas, aplicado-estrigosas y canescentes; hojas lineal-lanceoladas u oblongo-lanceoladas, de 2.5-11.5 cm., agudas en el ápice, cuneado-estrechadas en la base, mucronulado-aserradas, canoso-estrigosas y escabrosas en el haz, densamente pubescentes y glandular-punteadas en el envés; pedúnculos axilares o laterales, solitarios, de 3.5-9.5 cm., estrigosos; espigas subglobosas a oblongo-cilíndricas, de 1-2.5 cm.; bracteolas cuneado-obovadas o suborbiculares, acuminadas o mucronuladas; cáliz 2-dentado; corola morada o blancuzca, de 4 mm.—Lug. húmedos: probable en toda Cuba e IP.; Ant., Méx., Amér. Central y N. de S. América.

Se atribuyen a las hojas propiedades antisépticas.

4.—*P. nodiflora* (L.) Greene var. *nodiflora* (*Verbena nodiflora* L.; *Lippia nodiflora* Michx.).—“Oro azul”.—Hierba perenne, rastrera, e 30-90 cm., arraigando en los nudos; ramitas estrigilosas a glabras; hojas espatuladas, oblanceoladas a obovadas, a veces elípticas o cuneiformes, de 1-7.2 cm., redondeadas, obtusas a subagudas en el ápice, la base estrechado-cuneada, aserradas arriba de la mitad, dientes agudos o acuminados, estrigiloso-pubérulas en ambas caras, o glabras, nervios inconspicuos; pedúnculos solitarios axilares, de 1-11.5 cm., pubérulos a lampiños, espigas globosas a cilíndricas, de 1-2.5 cm.; bracteolas obovadas a subromboidecuneadas, mucronado-acuminadas o múticas, lampiñas o ciliadas; cáliz 2-partido, 2-carinado, quillas pubérulas, lóbulos lanceolados; corola morada o blanca, de 2-2.5 mm., estrigilosa por fuera.—Lug. húmedos: toda Cuba e IP.; S. de EE. UU., Ant., trópicos. (Fig. 126 A).

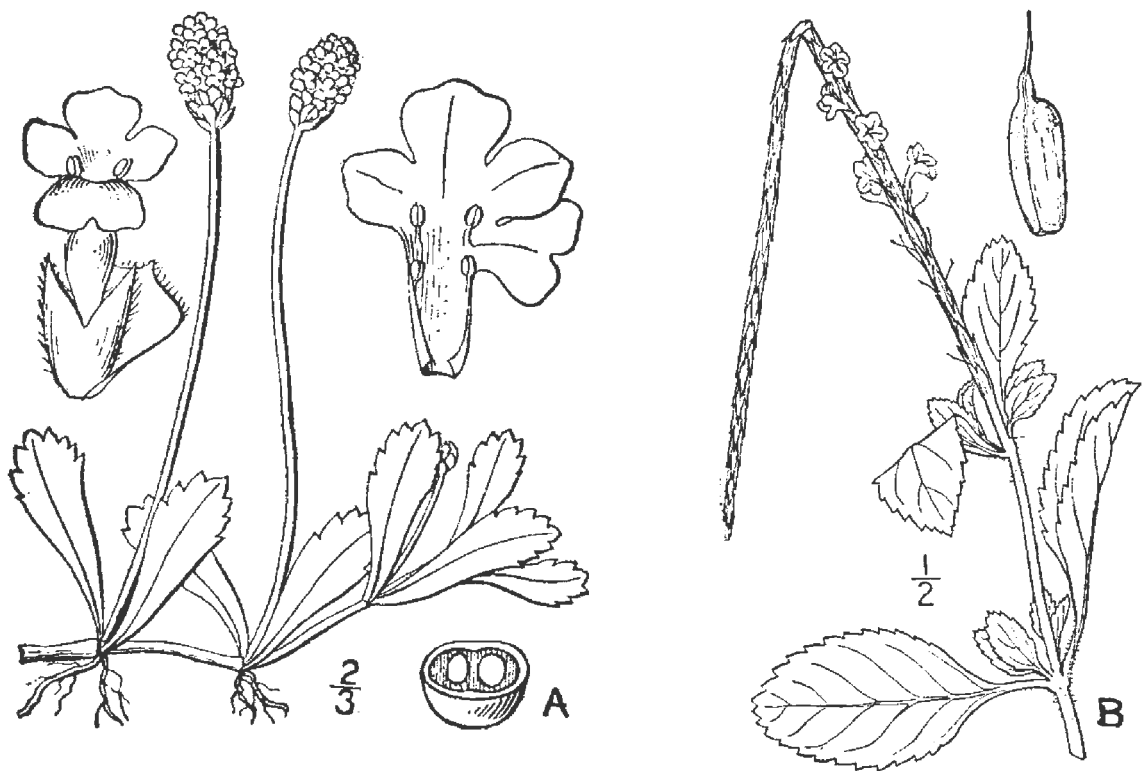


Fig. 126.—A. Oro azul, *Phyla nodiflora*. B. Verbena azul, *Stachytarpheta jamaicensis*.

4a. var. *reptans* (HBK.) Mold. (*Lippia reptans* HBK.; *L. canescens* Griseb., no HBK.).—Planta más estrigosa, las hojas más delgadas, con dientes mayores.—Or., LV., Mat., Hab.; trópicos.

5.—*P. strigulosa* (Mart. & Gal.) Mold. var. *strigulosa* (*Lippia strigulosa* Mart. & Gal; *P. yucatanica* Mold.).—Hierba procumbente, ramas delgadas, arraigando en los nudos, estrigilosas; hojas aovadas a aovado-elípticas, de 1.5-4 cm., redondeadas a agudas en el ápice, acuminadas y prolongadas en el peciolo en la base, margen dentado, diminutamente estrigilosas en ambas caras, nervios prominentes en el envés; pedúnculos axilares, solitarios, de 2.5-9 cm., estrigilosos o glabrescentes; cabezuelas de 4-8 mm., bracteolas aovadas, de unos 3 mm., agudas en el ápice, canescente-estrigiosas, acostilladas; corola de unos 3 mm.—Lug. húmedos: Or., LV., Mat., Hab.; S. de EE. UU.; Antillas.

5a. var. *parvifolia* (Mold.) Mold. (*P. yucatanana parvifolia* Mold.).—Hojas de 1 cm. o menos, toda la planta conspicuamente canescente-estrigosa.—Or., Mat.; Ant., S. de EE. UU., México.

8.—**BOUCHEA** Chamisso.—Hierbas anuales o perennes, densamente pubescentes o lampiñas; hojas opuestas, comúnmente pecioladas; infl. racemosa, raras veces en espiga, terminal, alargada, bracteolada; flores solitarias en las axilas de las bracteolas, comúnmente pediceladas; bracteolas subuladas o lanceoladas, a veces foliáceas; cáliz persistente, tubular, 5-acostillado, cada costilla terminando en un diente; corola embudada, tubo cilíndrico, limbo oblicuo, extendido, lóbulos 5, desiguales, estambres 4, didínamos, inclusos, filamentos cortos; anteras aovadas o subacorazonadas, 2-loculares; estilo filiforme, estigma 2-lobulado, lóbulos desiguales; ovario 2-ocular, celdas 1-ovuladas; fruto seco, esquizocárpico, lineal, rostrado, incluido en el cáliz o exerto, separándose en 2 clusas en la madurez; clusas separadas o coherentes en la base, la cara dorsal reticulado-acostillada.—Unas 17 esp., de Amér. trop. y subtropical.

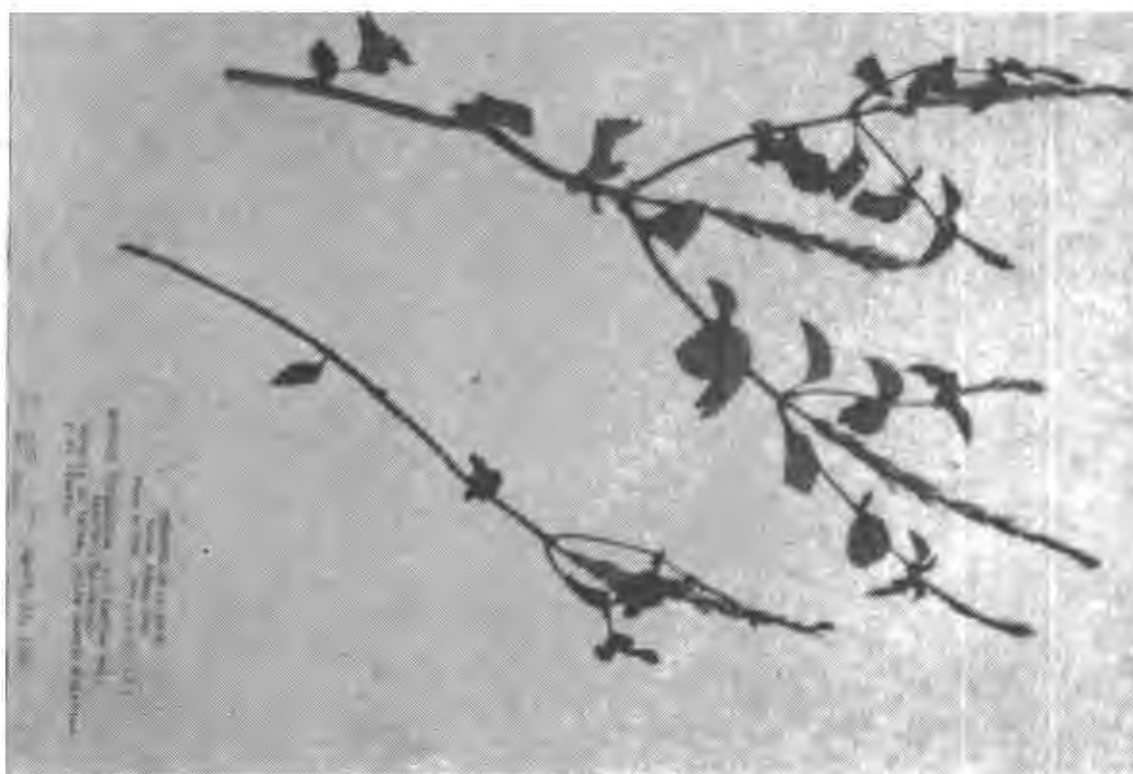


Fig. 127. Verbena cimarrona, *Bouchea prismatica*.

1.—**B. prismatica** (L.) Kuntze var. *prismatica* (*Verbena prismatica* L.; *B. Ehrenbergii* Cham.).—“Verbena cimarrona”.—Hierba erguida o algo procumbente, comúnmente de hasta 50 cm.; tallos tetragonos, pubérulos o canescentes; hojas oblongas a elípticas o aovadas, de 2.5-8.8 cm., agudas en el ápice, agudas a corto-cuneadas en la base, margen aserrado, pubescentes a glabrescentes; racimos sub-espíciformes, de 7.5-28 cm., pedúnculos delgados, cortos, pubérulos; raquis anguloso, pubérulo; bracteolas lanceolado-subuladas, de 4-6 mm., pubérulas, pedicelos de 1 mm.; cáliz de 7-9

mm., dientes de 2 mm.; corola morada, rosada o azul; clusas de 8-10 mm., rostro de 1.5 mm.—Terr. yermos: Or., Cam., LV.; Ant., Méx., Amér. trop. continental. (Fig. 127).

1a.—var. *longirostra* Grenz.—Cáliz de 7.5-10 mm., fruto de 9-11 mm., rostro de 2-3.5 mm.—Toda Cuba; misma distr. que la var. *prismatica*.

9.—**STACHYTARPHETA** Vahl.—Hierbas o arbustillos lampiños o vellosos; hojas opuestas o alternas, dentadas, a menudo rugosás; infl. terminal, en espigas alargadas o cortas; flores sentadas o medio hundidas en el raquis de la espiga, solitarias en las axilas de las bracteolas; bracteolas pequeñas y estrechadas, o grandes, aovadas o lanceoladas, e imbricadas; cáliz estrechamente tubular, membranoso o herbáceo, 4-5-dentado, dientes iguales o desiguales; corola blanca, azul, morada o roja, tubo cilíndrico, recto o encorvado, limbo extendido, 5-partido, lóbulos anchos, obtusos o retusos en el ápice, iguales o no; estambres 2, inclusos, filamentos cortos; estaminodios 2, posteriores, pequeños; ovario 2-locular, celdas 1-ovuladas; estilo alargado, estigma terminal, orbicular, subcapitado; óvulos laterales, cerca de la base; fruto oblongo-lineal, incluido en el cáliz, separándose en 2 clusas 1-spermas, duras; endospermo ausente.—Unas 50 esp., de Amér. trop. y subtropical.

Hojas largas y estrechas, lineales, lineal-oblongas, oblongo-lanceoladas o lanceoladas.

Hojas lineales a oblongo-lanceoladas, dientes pocos y poco profundos, o nulos; bracteolas de 1 cm. 1.—*S. angustifolia*.

Hojas lanceoladas, dientes apretados; bracteolas de 0.5 cm. ... 2.—*S. pycnodonta*.

Hojas anchas, aovadas, aovado-elípticas, elípticas a subredondeadas.

Hojas pecioladas.

Raquis grueso, firme y rígido, de hasta 7 mm. de grueso, más ancho que las cavidades florales.

Dientes de las hojas poco profundos, agudos 3.—*S. jamaicensis*.

Dientes de las hojas profundos, aovados, obtusos 4.—*S. subincisa*.

Raquis delgado, débil y flexible, de hasta 2.5 mm. de diám., casi del ancho de las cavidades florales.

Raquis de la inflor. lampiño a glabrescente 5. *S. cayennensis*.

Raquis de la inflor. albo-peloso o pubescente.

Flores adultas algo hundidas en el raquis; hojas pelosas, no canescentes en el envés 6.—*S. australis*.

Flores adultas muy hundidas en el raquis; hojas canescentes en el envés.

7.—*S. mutabilis*.

Hojas sentadas 8.—*S. incana*.

1.—***S. angustifolia*** (Mill.) Vahl (*Verbena angustifolia* Mill.; *S. elatior* Wr., no Shrad.).—“Verbena”.—Herbácea, tallos cortos, ramas tetrágonas, pelosas en los nudos; hojas membranosas, lineal-oblongas, lanceoladas u oblongo-lanceoladas, de 4-10 cm., estrechado-agudas en ambos extremos, algo aserrado-dentadas o sólo onduladas, pecíolo alado, lampiñas o hirsuticas en el haz, pelositas en los nervios en el envés; espigas de hasta 23 cm., glabras a glabrescentes, bracteolas aovadas a lanceoladas, de 1 cm., subuladas; cáliz 2-fido; corola azul, estilo incluido; cáliz fructífero hundido en las cavidades del raquis.—Sabanas húmedas: Cam., LV., PR., IP.; Amér. tropical, introducida en África occidental.

2.—*S. pycnodonta* Urb.—Raíz anual, ramas erguidas de hasta 40 cm., angulosas, pelositas; hojas lanceoladas, de 3.5-6 cm., obtusitas a agudas en el ápice, estrechadas en el pecíolo, margen aserrado (12-15 dientes de cada lado), escabrosas con pelos rígidos en el haz, pelositas en los nervios en el envés, membranosas; infl. de 20 cm. o más; raquis de unos 4 mm. de diám. en la base; bracteolas lanceoladas o estrechamente aovadas, agudo-acuminadas, de 5 mm.; flores azules; cáliz de 5.5 mm., tubo de la corola de 8 mm., algo encorvado, limbo de 2 mm.—Sabanas: Or., LV., PR., IP.—Endémica.

3.—*S. jamaicensis* (L.) Vahl (*Verbena jamaicensis* L.; *Valerianodes jamaicensis* Kuntze; *S. strigosa* Griseb., no Vahl).—“Verbena azul”.—Herbácea, de 6-12 dm., algo pubescente a lampiña, nudos pelosos; hojas alternas u opuestas, oblongas a ovales o suborbiculares, de 2-8 cm., 1.2-5 de ancho, obtusas a agudas en el ápice, cuneado-estrechadas en la base, pecíolo alado, margen aserrado con dientes agudos, lampiñas en ambas caras o algo pelositas en los nervios en el envés; espigas de 15-50 cm., lampiñas; bracteolas de 5-8 mm., lanceoladas a oblongo-lanceoladas, aristado-acuminadas; cáliz de 5 mm., dientes triangulares; corola azul, de 8-11 mm., cáliz fructífero hundido en el raquis.—Terr. yermos: toda Cuba e IP.; Fda., Ant., Amér. trop. continental. (Fig. 126 B).

Se atribuyen a esta planta propiedades eméticas, catárticas, anti-helmínticas y emenagogas, y se ha usado contra varias enfermedades, como parásitos, úlceras, erisipela, hidropesía y afecciones estomacales. Es amarga y astringente.

4.—*S. subincisa* Turcz.—Planta herbácea, más pequeña que la anterior, tallo ascendente, ramoso, pubescente; ramas axilares cortas; hojas pecioladas, rombo-aovadas, cuneadas en la base, aserrado-incisas, el haz con pocos pelos escabridulos, el envés escabroso en los nervios, los dientes aovados obtusitos; espiga terminal compacta; brácteas lanceoladas; cáliz desigualmente dentado, más largo que las brácteas; lo demás de la anterior.—Santa María, Or. (*Linden 1807*).—Endémica.

5.—*S. cayennensis* (L.C.Rich.) Vahl (*Verbena cayennensis* L.C.Rich.).—Arbusto de 1-2.5 m., o menos; ramas pelosas a glabras; hojas aovadas a elípticas, de 3-7 cm., obtusas a redondeadas o subagudas en el ápice, estrechadas u obtusas en la base y \pm decurrentes en el pecíolo, margen crenado-aserrado, estrigiloso-escabrosas en el haz, \pm glabras en el envés, menos en los nervios estrigilosos; espigas delgadas, de hasta 34 cm., lampiñas a pelositas; bracteolas lineales o subuladas, setáceo-acuminadas o aristadas, de 4-5 mm.; cáliz de 4 mm., 4-acostillado, 4-dentado, corola azul o morada; cáliz fructífero medio hundido en el raquis.—Bosques: Or., LV.; Ant., Amér. tropical y tróp. del Viejo Mundo.

6.—*S. australis* Mold.—Arbusto; ramas delgadas, glabrescentes con la edad; ramitas pubescentes; hojas elípticas, de 1.5-4.5 cm., agudas en el ápice, cuneado-estrechadas y prolongadas en el pecíolo, margen aserrado, dientes agudos, densamente pubérulas y escabrosas en el haz, pubescentes en el envés; espigas terminales, de hasta 20 cm., multifloras; raquis muy delgado, albo-peloso; bracteolas lanceoladas, de 5 mm., largo-estrechadas, pelosito-ciliadas; flores algo hundidas en el raquis.—Banao, LV.; Antigua, Sta. Lucía, S. América, Hawaii, Java.

7.—*S. mutabilis* (Jacq.) Vahl (*Verbena mutabilis* Jacq.).—Planta peloso-sub-incana, ramitas 4-gonas, velloso-tomentosas; hojas oval-oblongas u ovals o aovado-subacorazonadas, acuminadas, mucronadas, la base decurrente en el pecíolo, dentadas, rugoso-escabrosas con pelos esparcidos arriba, velloso-canescientes en el envés; espigas terminales muy largas cilíndricas, pubescente-estrigosas o hispídas; brácteas rígidas, membranosas, oblongo-lanceoladas, acuminadas; flores de cáliz comprimido, \pm del largo de la bráctea, 4-dentado, dientes desiguales, hundido en el raquis; corola roja pasando a rosada.—Cuba, según Moldenke; trópicos; cultivada en muchos países.

8.—*S. incana* Mold. var. *angustibracteata* Mold.—Arbusto; ramitas densamente canesciente-estrigilosas; hojas sentadas, aovado-elípticas a elípticas, de 4.5-8.5 cm., agudas a subacuminadas en el ápice, largamente caudadas en la base, aserradas en el margen, algo estrigosas en el haz, densamente pubérulo-estrigilosas en el envés; espigas de 28-30 cm., de unos 3-4 mm. de diám., raquis canoso-estrigiloso; bracteolas lanceoladas, largamente acuminadas, de 5 mm.—Habana, según Moldenke; México.

También se ha reportado como cultivada en Cuba *S. orubica* Vahl.



Fig. 128.—Flor de papel, *Petrea volubilis*.

10.—**PETREA** Houston.—Arbustos, árboles o trepadoras leñosas; hojas opuestas o verticiladas, caedizas; infl. axilar o terminal, indefinida, racemiforme, racimos mayormente alargados, multifloros; bracteolas y bráctœas pequeñas, caedizas; flores alternas sobre el raquis, cada una con 1 ó varias brácteas; cáliz gamosépalo, tubo cilíndrico o acampanado, normalmente 5-lobulado, lóbulos azules, morados o blancos, alternos con los

lóbulo de la corola, con crestas calicinas membranosas en la base de los lóbulos; corola gamopétala, hipocrateriforme, de color más oscuro que el cáliz, tubo cilíndrico, urceolado o infundibuliforme, limbo rotáceo, 5-lobulado, lóbulos desiguales; estambres 4, didínamos, insertos cerca de la mitad del tubo de la corola, inclusos; filamentos muy cortos y delgados; anteras oblongas o ovoides, conectivo agrandado; estaminodio presente o ausente; pistilo 1-carpelar por aborto, estilo terminal, estigma capitado \pm 2-lobulado; ovario \pm completamente 2-locular, cada celda 1-ovulada; óvulos laterales, ascendentes; cáliz agrandado, lóbulos divergentes, aliformes, la cresta calicina casi cerrando la boca del tubo; fruto drupáceo, encerrado en el cáliz, exocarpio cartáceo o carnososo, endocarpio duro, \pm 2-locular, 2-cluso 2-spermo o 1-cluso y 1-spermo por aborto; endospermo ausente.—Unas 30 esp. de América trop. y subtropical.

1.—*P. volubilis* L.—“Petrea”, “Flor de papel”.—Trepadora leñosa o arbusto de hasta 13 m., ramas delgadas, lenticeladas, densamente pubescentes; hojas elípticas, de 3-21 cm., agudas a corto-acuminadas, a veces obtusas o emarginadas en el ápice, agudas u obtuso-estrechadas en la base, mayormente enteras, ásperas en ambas caras, a veces algo pubérulas; racimos axilares, de 8-29 cm., pedicelos de unos 8 mm., pubérulos; tubo del cáliz de 3 mm., pubescente, lóbulos de 13-18 mm. (-22 en el fruto), redondeados, lampiños; corola de 6-8 mm., pubérula por fuera.—Maniguas: Or., LV., Hab.; Ant. y Amér. Central; Java. (Fig. 128).

Cultivada en los trópicos como ornamental.

Se ha citado también de Cuba *P. arborea* HBK., aunque probablemente sólo esté en cultivo.

11.—*CITAREXYLUM* Miller.—Arbustos o árboles, ramas y ramitas tetragonas, a veces espinosas; hojas opuestas o verticiladas, enteras o dentadas, caedizas, comúnmente con un par de glándulas prominentes en la base; inflorescencia indefinida, racemiforme o en espiga, axilar y terminal, mayormente alargada y multiflora, raras veces reducida a pocas flores; flores pequeñas, cada una subtendida por una bracteola pequeña; cáliz tubular o ciatiforme, delgado, acrescente, truncado ó 5-lobulado ó 5-dentado; corola infundibuliforme, mayormente amarilla o blanca, el tubo estrechado-cilíndrico, el limbo extendido, 5-lobulado; estambres 4, didínamos, insertos en o arriba de la mitad del tubo de la corola, inclusos, estaminodio muy rudimentario; filamentos muy cortos, anteras ovoides o sagitadas, introrsas, erguidas, conectivo engrosado; estilo terminal, incluido, estigma cortamente bifido; ovario 2-carpelar, \pm perfectamente 4-locular, celdas 1-ovuladas, óvulos laterales, cáliz agrandado en el fruto, más corto que él; fruto drupáceo, exocarpio carnososo, endocarpio duro; clusas 2-loculares y 2-spermas.—Unas 100-120 esp., americanas.

Hojas ternadas; corola poco más larga que el cáliz 1.—*C. ternatum*.

Hojas opuestas; corola 2-5 veces tan larga como el cáliz.

Hojas mayormente enteras; a veces algo aserradas hacia el ápice.

Corola 2-3 veces tan larga como el cáliz.

Hojas densamente reticulado-venosas.

Hojas mayormente obovadas y obtusas, redondeadas o emarginadas en el ápice 2.—*C. ellipticum*.

Hojas elípticas a oblongo-elípticas, agudas a acuminadas en el ápice.

Pedicelos de 0.5-0.75 mm., lampiños.

Nervios de las hojas prominentes en el envés; cáliz obviamente dentado 3.—*C. albicaule*.

Nervios de las hojas prominentes en ambas caras; cáliz brevísimamente dentado 4.—*C. fruticosum*.

Pedicelos de 1-1.5 m., pelositos 5.—*C. spinosum*.

Hojas laxamente reticulado-venosas.

Pedicelos floríferos de unos 2 mm.; clusas 1-loculares; margen del cáliz subtruncado 6.—*C. caudatum*.

Pedicelos floríferos de 1-1.5 mm.; clusas 2-loculares; margen del cáliz obviamente 5-dentado 7.—*C. tristachyum*.

Corola 3.5-5 veces tan larga como el cáliz.

Cáliz 5-acostillado, con 5 dientes tuberculiformes, lampiño; filamentos mitad del largo de la antera 8.—*C. discolor*.

Cáliz acampanado, 5-dentado, hirtelo; filamentos 2 veces el largo de la antera 9.—*C. longiflorum*.

Hojas mayormente 1-3-dentadas de cada lado, densamente estrigiloso-pubescentes en los nervios en el envés 10.—*C. Ekmanii*.

1.—*C. ternatum* Mold.—Arbusto o arbolito; ramitas estriadas, pulverulentas o lampiñas; hojas ternadas, estrechamente oblongo-elípticas a oblongas, de 6.5-10.5 cm., obtusamente acuminadas, la base prolongada en el pecíolo, 2-glandulosa, margen entero, lampiñas; racimos numerosos, ternados, de 7-26 cm.; pedúnculos de 0.5-4.5 cm., raquis lampiño; bracteolas lineales; pedicelos de 1 mm.; cáliz tubular, de 3-3.6 mm., lampiño, 5-acostillado, 5-dentado y algo ciliado; tubo de la corola de 3.9 mm., lampiño por fuera, lóbulos de 2 mm.—Nagua, Or.—Endémica.

2.—*C. ellipticum* Sessé & Moc. (*C. reticulatum* Cham., no HBK.). —“Anacahuita”.—Arbusto de 1-3 m., ramoso; ramitas tetrágonas, estriadas, lampiñas; hojas con pecíolo corto, oblongas a elípticas o anchamente aovadas, de 3.5-9.5 cm., obtusas a redondeadas o retusas, a veces cortamente cuspidadas en el ápice mucronado, agudas a obtusas en la base, lampiñas, enteras, densamente reticuladas en ambas caras; racimos alargados, erguidos, multifloros, de hasta 20 cm. o más; cáliz acampanado, de 2-3 mm., algo dentado, pelosito, ciliado; corola de unos 4 mm., pelosita; fruto globoso, de 5-7 mm.—Escapada del cultivo: Mat., Hab.; México.

Cultivada en los jardines, formando setos fáciles de podar; la planta es medicinal, con propiedades pectorales.

3.—*C. abicaule* Turcz.—Ramas cuadrangulares, lampiñas, blancuzcas; hojas oblongo-elípticas a oblongo-obovadas, aguditas a emarginadas y mucronuladas en el ápice, la base prolongada en el pecíolo, de 3.5-5 cm., margen entero, sub-revoluto, lampiñas en el haz, \pm pelositas en los nervios en el envés, reticuladas en ambas caras; racimos terminales, de hasta 4 cm., pedúnculo de 6-7 mm., raquis lampiño; pedicelos de 1.5 mm., lampiños; bracteolas subuladas; cáliz de 3 mm., lampiño por fuera, dientes de 1 mm., apenas ciliado; corola de 5 mm. en el botón, lampiña por fuera.—Cuba (La Sagra).—Endémica.



Fig. 129. Guayo blanco, *Citharexylum fruticosum*.

4.—*C. fruticosum* L. var. *fruticosum* (*C. cinereum* L.).—“Guayo blanco”, “Penda”, “Canilla de venado”. Arbusto o árbol, de 3-15 m.; ramitas cuadrangulares, lampiñas o pelositas en los nudos; pecíolo lampiño, glanduloso en el ápice; hojas aovadas, elípticas, oblongo-elípticas a oblongas, de 6.5-14.5 cm., acuminadas, agudas, obtusas o emarginadas en el ápice, lampiñas en el haz, pelositas en los nervios en el envés; racimos terminales y axilares, de hasta 15 cm.; pedúnculos de 1.2-2.5 cm., raquis lampiño; bracteolas lanceoladas, \pm pelosas; cáliz de 2.5-4 mm., lampiño, margen truncado, repando-dentado, ciliado; corola de 6-9 mm., drupa de 6-10 mm.—Bosques: toda Cuba; Fda., Antillas. (Fig. 129).

4a. var. *Smallii* Mold.—Hojas lineal-lanceoladas a -oblanceoladas, de 1.5-12 cm., \pm falcadas, 2-4-dentadas en el ápice.—Or.; Bahamas.

4b. var. *subserratum* (Sw.) Mold. (*C. subserratum* Sw.).—Hojas oblongas, brillantes, subserradas en el ápice, cáliz dentado.—Or.; Española.

4c.—var. *subvillosum* Mold.—Hojas pubérulas a pubescentes en el envés, algo rugosas; racimos cortos.—Or., Hab.; Antillas.

4d.—var. *villosum* (Jacq.) O. E. Schulz (*C. villosum* Jacq.; *C. polystachyum* Turcz.).—Hojas obovadas, pubescentes en el envés, subdentadas en el ápice, racimos nutantes.—Or., LV., Hab.; Antillas.

5.—*C. spinosum* L.—Árbol de 4.5-12 m., o arbusto; hojas elípticas, oblongo-elípticas, oblongo-aovadas, de 8.5-20 cm., agudas a acuminadas, redondeadas o emarginadas en el ápice, la base breve-acuminada, margen entero, lampiñas en el haz, el envés barbado-peloso en las axilas de los

nervios, algo brillantes; racimos \pm ramificados en la base, de unos 20 cm., pedúnculo de 4-15 mm.; bracteolas filiformes, pelositas; flores + péndulas; cáliz de 3-4 mm., lampiño por fuera, margen ciliado, algo 5-dentado; corola de 6.5-10 mm., drupa de 9-10 mm.—Cam.; Ant., Indochina.

Cultivada en reg. tropicales.

6.—*C. caudatum* L. (*C. Berterii* Spreng.; *C. lucidum* Cham.; *C. Lindenii* Turcz.; *C. quadrangulare* A. Rich., no Jacq.).—“Penda”, “Collarete”.—Arbol de 5-20 m. o arbusto; ramitas lampiñas; hojas oblongo-elípticas a elípticas, de 8-19 cm., agudas, obtusitas o algo emarginadas en el ápice, la base acuminada a subredondeada, margen entero, lampiñas; racimos terminales y axilares, de hasta 22 cm., pedúnculo de 2.5-4 cm., raquis lampiño; pedicelos de 2 mm., flores sub-péndulas; cáliz de 3.5-4.5 mm., lampiño por fuera, repando-dentado, apenas ciliado; corola blanca, de 5-8 mm.; drupa obovada a subglobosa, de 6-10 mm.—Bosques: toda Cuba e IP.; Ant., México.

7.—*C. tristachyum* Turcz. (*C. Urbanii* O. E. Schulz).—“Guayo blanco”.—Arbolito de unos 5 m.; ramitas tetrágonas, lampiñas; pecíolo sin glándulas; hojas elípticas a oblongo-elípticas, de 4.8-13 cm., + acuminadas en el ápice, brevemente estrechadas en la base, margen entero, poco pelositas a lampiñas en el haz, barbadas en las axilas de los nervios en el envés, la superficie a veces pubérula; racimos terminales y axilares, de hasta 15 cm., raquis lampiño; pedicelos de 1-1.5 mm., lampiños o pubérulos; cáliz de 2.5 mm.; lampiño por fuera, margen ciliado, 5-dentado; corola amarilla, de 5 mm.; drupa negra al secar, de 4-5 mm.—Bosques: Or., Cam., LV.; Jam., Sto. Tomás.

8.—*C. discolor* Turcz.—Arbusto; ramitas tetrágonas, lampiñas; hojas elípticas a oblongo-elípticas, de 2.8-10 cm., agudas a redondeadas o algo emarginadas en el ápice, la base agudita, margen entero, lampiñas o algo pubérulas en el envés, y barbadas en las axilas de los nervios, verde pálido en el envés; racimos de hasta 9 cm., raquis lampiño; pedicelos de 1-3 mm., a veces pelositos; cáliz de 2 mm., mayormente lampiño, 5-acostillado, 5-dentado; corola blanca, de 7.5 mm., lóbulos oblongos, lampiña; baya globosa, de 5 mm.—Srra. Maestra: Or.; Jam., Española.

9.—*C. longiflorum* Turcz.—Arbusto, ramitas tetrágonas, lampiñas o algo estrechadas en la base, margen entero, revoluto, lampiñas en el haz, pálidas y pubérulas en los nervios en el envés; panojas terminales, del largo de las hojas; flores nutantes; corola 4-5 veces tan larga como el cáliz acampanado, 5-dentado, hírtulo; corola pubérula por fuera.—Cuba (*Sagra* 50).—Endémica.

10.—*C. Ekmanii* Mold.—Arbusto, ramas y ramitas tetrágonas, pubérulas a lampiñas; hojas aovado-elípticas a lanceoladas, de 2.5-8.5 cm., acuminadas a subcaudadas en el ápice, redondeadas a obtusas en la base, margen comúnmente con 1-3 dientes grandes, agudos o sub-obtusos de cada lado, algo estrigilosas a lampiñas en el haz, el envés densamente estrigiloso-pubescente en los nervios con pelos dísticos, nervios algo prominulos en el envés, finamente reticuladas en el envés; flores o frutos no observados.—Siguanea, LV.—Endémica.

12.—PRIVA Adanson.—Hierbas erguidas; hojas opuestas, membranosas, dentadas; espigas terminales o axilares, alargadas, delgadas; flores más bien pequeñas, solitarias en las axilas de las brácteas, pedicelo muy corto; bracteolas pequeñas, estrechas; cáliz tubular en la antesis, 5-acostillado, costillas terminadas en un diente corto, agrandado en el fruto, contraído en el ápice; tubo de la corola cilíndrico, recto o encorvado, limbo extendido, oblicuo, sub-2-labiado, 5-lobulado, lóbulos posteriores a menudo más cortos; estambres 4, didínamos, nacidos en la mitad del tubo, inclusos; estaminodio pequeño o nulo; ovario 4-locular, celdas 1-ovuladas, óvulos basales erguidos; fruto en esquizocarpio leñoso incluido en el cáliz ampliado, clusas 2, 2-loculares, separándose en la madurez; pericarpio duro, rugoso en el dorso, endospermo ausente.—Unas 17 esp., de reg. tropicales.

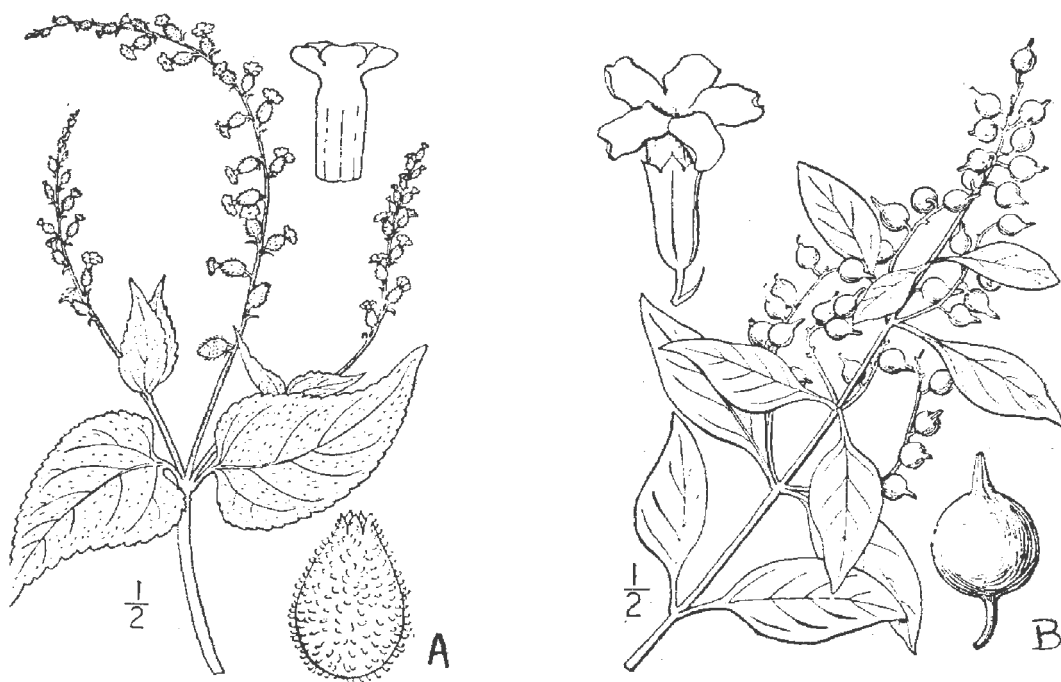


Fig. 130.—A. Farolito, *Priva lappulacea*. B. No-me-olvides, *Duranta repens*.

1.—*P. lappulacea* (L.) Pers. (*Verbena lappulacea* L.; *P. echinata* Juss.).—"Farolito", "Amor seco".—Hierba anual, \pm pubescente; tallos de 2-6 dm., ramosos; hojas aovadas, de 1.5-14.5 cm., agudas o acuminadas, truncadas o acorazonadas en la base, pecíolo más corto que el limbo, margen aserrado, \pm pelositas en ambas caras; racimos de 4.5-21 cm., raquis pubérulo-peloso; pedúnculos de 0.8-5.8 cm.; cáliz oblongo-acampanado, de 2-3 mm., densamente tomentoso; corola asalvillada, azul, rosada o morada, a veces blanca, tubo de 3.6 mm., lóbulos cortos, redondeados; cáliz de 5-7 mm. en el fruto; clusas espinoso-tuberculadas en el dorso, de 3 mm. Terr. yermos: toda Cuba e IP.; Fda., Ant., Amér. trop. continental, Java. (Fig. 130 A).

13.—DURANTA L.—Arbustos lampiños o pubescentes, a menudo espinosos; hojas opuestas o verticiladas, enteras o dentadas; infl. indeterminadas, racemiformes, alargadas, mayormente terminales, raras veces axi-

lares; flores pequeñas, pediceladas, nacidas en las axilas de una bracteola pequeña; cáliz tubular o sub-acampanado, truncado, 5-acostillado y sub-plicativo, cada costilla terminando en un diente corto, subulado; corola asalvillada, tubo cilíndrico, recto o encorvado, limbo extendido, 5-partido, lóbulos comúnmente desiguales; estambres 4, didínamos, inclusos, nacidos en o arriba de la parte media del tubo, filamentos muy cortos; ovario + completamente 8-locular, carpelos 4, 2-loculares, celdas 1-ovuladas; estilo terminal, estigma sub-capitado, 4-lobulado; cáliz acrescente en el fruto, comúnmente rostrado en el ápice; fruto drupáceo, mayormente incluido en el cáliz, exocarpio carnoso, endospermo duro, clusas 4, 2-loculares, 2-spermas.—Unas 32 esp., de Amér. trop. y subtropical.

Ramitas pubérulas, tomentosas o lampiñas; hojas glabras a glabrescentes.

Hojas mates en el haz, mayormente agudas a obtusas en el ápice, raras veces emarginadas.

Hojas de 2-7 cm., pecíolo de hasta 1 cm. 1.—*D. repens*.

Hojas de hasta 1.5 cm., pecíolo de 1-2 cm.

Planta inerme; hojas todas opuestas 2.—*D. arida*.

Planta espinosa; hojas mayormente ternadas o en verticilos de a 4.

4.—*D. Fletcheriana*.

Hojas brillantes en el haz, redondeadas a emarginadas en el ápice, de 1.2-3.2 cm. 4.—*D. Wrightii*.

Ramitas pelositas; hojas pelosas en ambas caras 5.—*D. parviflora*.

1.—*D. repens* L. (*D. erecta* L.; *D. Plumieri* Jacq.).—"No me olvides", "Violetina", "Fruta de iguana", "Garbancillo".—Arbusto o arbolito de hasta 6 m., muy variable y polimorfo: ramas delgadas, a menudo colgantes, inermes o espinosas; hojas aovado-elípticas, ovales u obovadas, de 1.5-5 cm., obtusas a apiculadas o acuminadas en el ápice, cuneadas en la base, enteras o aserradas arriba de la mitad, glabrescentes en ambas caras; racimos terminales y axilares, de 5-15 mm., erguidos o recurvos, a menudo apanojados; pedicelos de 1-5 mm.; cáliz tubular, de 3-4 mm., anguloso, dientes triangulares, subulados; corola azul a morado pálido, limbo de 7-9 mm. de diám.; fruto amarillo, globoso, de 7-11 mm., cáliz acrescente, rostrado.—Bosques: toda Cuba; trópicos. (Fig. 130 B).

A menudo cultivada como ornamental.

2. *D. arida* Britt.—Arbusto de 1-3 m., ramas delgadas, pubérulas; hojas obovadas a elípticas u ovales, de 0.6-1.5 cm., agudas a redondeadas en el ápice, cuneadas u obtusas en la base, enteras o algo denticuladas arriba de la mitad, lampiñas, nervios inconspicuos en el haz, 3-4 prominulos en el envés, pecíolo de 1-2 mm., delgado; panojas alargadas, de unos 15 cm., racimos de 1-2 cm., raquis pelosito; fruto subgloboso, de 5 mm., pedicelos de 1 mm.—Reg. de Maisí, Or.—Endémica.

3. *D. Fletcheriana* Mold.—Arbusto de 2-3.5 m., espinoso; ramas y ramitas delgadas, densamente pardo-tomentosas; espinas delgadas, a menudo ramificadas, a veces hojosas; hojas en verticilos de 3 ó 4, a veces opuestas, elípticas u obovadas, de 4-16 mm., agudas u obtusas a emarginadas en el ápice, cuneado-estrechadas en la base, enteras, pubérulas a lampiñas; infl. axilar, de 1-3.5 cm., 1-pauciflora; pedúnculos y raquis delgados, tomentosos a lampiños; pedicelos de 1 mm., cáliz tubular, de 4-5 mm., estrigiloso, el borde albo-pubérulo; corola azul, tubo de 1 cm., limbo de 1 cm. de diám.—Bosques de mont.: Or., LV., PR.—Endémica.

4.—**D. Wrightii** Mold.—Arbusto; ramas y ramitas delgadas, con numerosas espinas opuestas, ramitas pubérulas; hojas elípticas a obovadas, de 1.2-3.2 cm., redondeadas a emarginadas en el ápice, la base aguda a acuminada, margen entero, algo revoluto, lampiñas en ambas caras; infl. racemiformes, axilares y terminales, de 1.5-6 cm., raquis delgado, estrigiloso; tubo de la corola de 7 mm., pubérulo arriba, limbo de unos 6 mm., pubérulo.—Cuba (*Wr. 1358*).—Endémica.

5.—**D. parviflora** Turcz.—Arbustillo; ramas tetrágonas, pelositas; hojas aovadas, agudas, estrechadas en la base, aserradas, pelosas en ambas caras, más pálidas en el envés; racimos axilares, cortos, paucifloros; cáliz densamente pubescente, dientes triangulares, agudos, no subulados, corola blanca, algo más larga que el cáliz; anteras posteriores mitad del largo de las anteriores.—Saltadero, Or.—Endémica.

14.—**CALLICARPA** L.—Arboles o arbustos; hojas normalmente opuestas, simples, caedizas; infl. cimosa (definida), axilar o supra-axilar; flores comúnmente polígamas, actinomorfas; cáliz gamosépalo, tubular, acampanado o ciatiforme, borde 4-partido, 4-lobulado, 4-dentado o entero; corola gamopétala, infundibuliforme o hipocrateriforme, el tubo recto, comúnmente anchamente cilíndrico, ensanchado arriba, limbo 4-(raras veces 5-)-partido, lóbulos extendidos; estambres 4, raras veces 5, siempre presentes, insertos en o muy cerca de la base del tubo, alternos con los lóbulos de la corola, \pm exertos; filamentos filiformes, lampiños; anteras oblongas o elípticas, extrorsas, 2-loculares; pistilo 1, terminal, ausente en flores δ , estilo capilar, lampiño; estigma capitado o peltado; ovario 4-ocular, 2-carpelar, celdas 1-ovuladas; fruto drupáceo, globoso, o deprimido-globoso, exocarpio carnoso, endocarpio duro separándose en 4 clusas óseas 1-spermas; endospermo escaso o ausente.—Más de 140 esp., de reg. tropicales y subtropicales.

Hojas densamente albo-tomentosas en el envés.

Cimas densa y conspicuamente bracteoladas 1.—*C. Bucheri*.

Cimas no densamente bracteoladas.

Hojas adultas estrellado-pubescentes en el haz, redondeadas a obtusas en el ápice 2.—*C. cubensis*.

Hojas adultas lampiñas en el haz, agudas a obtusas en el ápice.

3.—*C. Shaferi*.

Hojas lampiñas a pardo-tomentosas o flocosas en el envés.

Hojas grandes, anchamente aovadas, acuminadas, membranosas, laxamente estrellado-tomentosas en el envés.

Cimas densas, mayormente más cortas que los pecíolos 4.—*C. americana*.

Cimas laxas, más largas que los pecíolos 5.—*C. Roigii*.

Hojas más pequeñas, no anchamente aovadas, pecíolo corto.

Envés de las hojas e infl. con glándulas amarillas muy brillantes; hojas mayormente acuminadas.

Hojas membranosas, mayormente rombo-elípticas a obovadas.

Hojas distintamente aserrado-crenadas.

Hojas mayormente obovadas 6.—*C. ferruginea*.

Hojas elípticas u oblongo-lanceoladas 7.—*C. resinosa*.

Hojas indistintamente dentadas o sub-enteras, largo-acuminadas a cuneadas en la base 8.—*C. Wrightii*.

- Hojas coriáceas o sub-coriáceas, lineal-oblongas a obovadas o elípticas.
 Hojas setulosas en el haz 9.—*C. nipensis*.
 Hojas pelositas a lampiñas en el haz.
 Hojas fuertemente revolutas, lineal-lanceoladas 10.—*C. revoluta*.
 Hojas aplanadas, elípticas a obovadas.
 Hojas cuneadas a acuminadas en la base, lampiñas en el haz.
 11.—*C. cuneifolia*.
 Hojas agudas en la base, pelosas a lampiñas en el haz,
 Margen de las hojas oscuramente crenado; hojas oblongas a
 oblongo-lanceoladas, de 4.5-13 cm. 12.—*C. cuneifolia*.
 Margen de las hojas regularmente dentado; hojas elípticas, de
 2.5-4.2 cm. 13.—*C. Leonis*.
 Envés de las hojas sin glándulas amarillas, densamente estrellado-tomentoso.
 Tomento muy apretado y fino en el envés de las hojas, visible al mi-
 croscopio 14.—*C. oblanceolata*.
 Tomento menos fino y apretado, visible con lente.
 Hojas pequeñas, estrechamente lanceoladas a oblanceoladas.
 Hojas comúnmente agudas en el ápice, margen diminutamente irre-
 gularmente crenado-dentado, arbusto erguido ... 15.—*C. lancifolia*.
 Hojas comúnmente obtusas en el ápice, margen entero; arbustos algo
 trepadores 16.—*C. Hitchcockii*.
 Hojas aovadas a obovadas o lanceoladas, mayores que en las 2 esp. anteriores.
 Cáliz estrellado-peloso; hojas sub-enteras.
 Hojas mayormente obtusas a redondeadas en la base, laxamente reti-
 culadas en el envés 17.—*C. Grisebachii*.
 Hojas agudas a acuminadas en la base, fuertemente reticuladas en
 el envés 18.—*C. areolata*.
 Cáliz lampiño o sólo pulverulento.
 Hojas elípticas a lanceoladas 19.—*C. floccosa*.
 Hojas obovadas 20.—*C. crassinervis*.

1.—*C. Bucheri* Mold.—Arbusto; ramas y ramitas densamente furfu-
 ráceo-tomentosas, blancuzcas; hojas estrechamente lanceoladas a lineal-
 oblongas u oblanceoladas, de 2-4.7 cm., agudas a sub-obtusas en el ápice,
 agudas a obtusas en la base, margen entero o algo sinuado, cinéreo-pulve-
 rulentas a albo-tomentosas y reticuladas en el envés; infl. albo-furfuráceas,
 pedúnculos axilares, de 9-25 mm.; cáliz de 2-3 mm., 4-lobulado, tubo de
 la corola de 1.6-1.8 mm., lóbulos de 1.4 mm., granuloso por fuera;
 drupa cinérea, de 3.5-4 mm.—Costa S.: Or.—Endémica.

2.—*C. cubensis* Urb. var. *cubensis* (*C. reticulata* A. Rich. y otros,
 no Sw.; *C. incana* Mold., no Roxb.; *Aegiphila incana* Turcz.)—"Filigra-
 na".—Arbusto de 1-2 m., ramas, envés de hojas e infl. densamente albo-
 amarillento-tomentoso con pelos estrellados; hojas aovadas a obovadas, de
 3-6 cm., obtusas a redondeadas en el ápice, la base redondeada a subtrunca-
 da, densamente reticuladas, pulverulento-pelosas a glabrescentes en el haz,
 margen entero o algo crenado; pedúnculo de 1-3 cm., cáliz acampanado, de
 1.5-2 mm., tomentoso, lóbulos cortos u obsoletos; corola rosada, azul o
 morada, de 3-4 mm.; drupa globosa, de 3-4 mm.—Sabanas y costas: toda
 Cuba e IP.; Jamaica.

2a.—var. *parvifolia* Mold.—Hojas de 1.2-2.7 cm.—Cajálbana, PR.—
 Endémica. Probablemente sólo una forma ecológica de la var. *cubensis*.

3.—*C. Shaferi* Britt. & Wils.—Arbusto de hasta 3.5 m., ramas, pecíolos, envés de las hojas e infl. densamente albo-tomentosos con pelos estrellados; hojas oblongas, oblongo-lanceoladas u oblongo-oblanceoladas, de 3-9 cm., agudas a obtusamente redondeadas en el ápice, obtusamente estrechadas a subtruncadas en la base, reticuladas y lampiñas en el haz cuando adultas, fuertemente reticuladas en el envés, enteras o sub-enteras; pedúnculos de 4-12 mm.; cáliz acampanado, de 1.5 mm., pulverulento, 4-dentado, dientes cortos; corola rosada a azul, de 3-3.5 mm.; drupa subglobosa, de 3.5-4 mm., azul.—Mogotes: PR., IP.—Endémica.

4.—*C. americana* L.—“Filigrana de mazorca”, “Filigrana morada”, “Filigrana de piña”.—Arbusto de hasta 3 m., ramoso; ramitas estrellado-pardo-furfuráceas; hojas aovadas a aovado-elípticas o elípticas a aovado-lanceoladas, de 8-23 cm., agudas a acuminadas en el ápice, cuneadas en la base, estrechadas en el pecíolo, margen aserrado o crenado-dentado, estrellado-tomentosas, mayormente en el envés; cimas de 1-3.5 cm., pedúnculo 3-10 mm., estrellado-tomentoso o lampiño; cáliz acampanado, de 1.6-1.8 mm., pubérulo, truncado, dientes cortos o nulos; corola pequeña, azul, rosada o roja (blanca), tubo de 2.6-2.9 mm., lóbulos de 1.3-1.5 mm.; drupa rosada, roja o azul, de 3-6 mm.—Pinares: PR., IP.; S. de EE. UU., Bermudas, México.

5.—*C. Roigii* Britt. (*C. acuminata* Griseb., no Kunth).—“Filigrana de pinar”.—Arbusto de hasta 3-4 m.; ramitas grisáceo-estrellado-tomentosas; hojas aovadas a aovado-elípticas, de 6-16 cm., agudas a acuminadas en el ápice, obtusas a redondeadas en la base, tomentoso-pubescentes a glabrescentes en el haz, densamente grisáceo-flocosas en el envés, aserradas; cimas de 4-7 cm., densamente multifloras, densamente grisáceo-pubérulas; cáliz acampanado, de 1-1.5 mm., margen sub-entero; corola blanca, tubo de 1.5-2 mm., lóbulos de 1 mm.; drupa globosa, de 3-4 mm.—Guanahacabibes, PR.—Endémica.

6.—*C. ferruginea* Sw. (*C. maestrensis* Urb.).—“Filigrana”.—Arbusto de hasta 3 m., ramitas delgadas, ferrugíneo-furfuráceas; hojas lanceoladas a anchamente lanceoladas u oblongas o subobovadas, de 3-16 cm., agudas a acuminadas en el ápice, agudas a cuneadas en la base, \pm aserradas en el margen, pubérulas a lampiñas en el haz, furfuráceas y glandulosas en el envés; cimas de 1.5-5.5 cm., multifloras, pedúnculos de 0.5-3 cm.; cáliz de 1.3-1.6 mm., pulverulento, 4-acostillado, y 4-dentado, corola rojiza, morada o rosada (blanca) tubo corto, lóbulos obtusos; drupa azul o rosada, de 3-4 mm.—Selvas: Or.; Jamaica.

7.—*C. resinosa* Wr. ex Mold.—Arbusto de hasta 3.5 m.; ramitas densamente ferrugíneo-furfuráceas; hojas estrechamente elípticas a oblongo-lanceoladas, de 5-9 cm., acuminadas en el ápice, acuminadas a cuneadas en la base, margen aserrado, glabrescentes y glanduloso-punteadas en ambas caras, el envés con glándulas amarillas brillantes; infl. ferrugíneo-furfuráceas, pedúnculos de 12 mm.; cáliz obcónico, de 1.7-2 mm., 4-acostillado, margen truncado, subentero; corola rosada, lóbulos obtusos; baya subglobosa, de 6.2 mm.—Or.—Endémica.

8.—*C. Wrightii* Britt. & Wils.—Arbusto de hasta 1.5 m., ramitas, pecíolos e infl. densamente pardo-estrellado-escamosos; hojas obovadas a elípticas u oblongas, de 6-12.5 cm., acuminadas en el ápice, cuneadas en la base, irregularmente dentadas a sub-enteras, pelositas a lampiñas en el

haz, \pm pardo-pubescentes y amarillo-glandulosas en el envés; pedúnculos de 4-8 mm., estrellado-tomentosos; cáliz acampanado, de 1-1.5 mm., subtruncado; corola verdosa; drupa obpiriforme, azul, de 4 mm.—Moa, Or.—Endémica.

9.—*C. nipensis* Britt. & Wils.—Arbusto de menos de 1 m.; ramitas fusco-pubescentes, pelos estrellados; hojas lineal-oblongas a oblongas, de 4-12 cm., agudas en el ápice, estrechadas a \pm cuneadas en la base, margen entero o subrepando, algo revuelto, algo rugosas y setulosas en el haz, fusco-tomentosas en el envés con pelos estrellados, y amarillo-glandulosas; cimas de 4.5 cm., pedúnculos de 8-22 mm., fusco-tomentosos; cáliz de 2 mm., granuloso a hispido, dientes 4, cortos; corola pequeña; drupa azul, obpiriforme o esférica, de 7 mm.—Nipe, Or.—Endémica.

10.—*C. revoluta* Mold.—Arbustillo; ramitas ferrugíneo-tomentosas con pelos radiados; hojas elíptico-oblongas a estrechamente oblongas, de 4-7 cm., agudas a subacuminadas en el ápice, agudas en la base, margen algo dentado y revuelto, lampiñas y reticuladas en el haz, glabrescentes y amarillo-lepidotas en el envés, pedúnculos de 3-6 mm., ferrugíneo-furfuráceos, flores verdosas; cáliz fructífero de 3 mm., furfuráceo, margen sub-truncado, sub-entero; fruto azul, subgloboso, de 5-6 mm.—Moa, Or.—Endémica.

11.—*C. cuneifolia* Britt. & Wils.—Arbusto de hasta 2 m.; ramitas, pecíolos, envés de las hojas y ramas de la infl. densamente ferrugíneo-estrellado-pubescentes; hojas obovadas o elípticas, de 4-7 cm., agudas a acuminadas en el ápice, cuneadas en la base, margen crenulado y \pm revuelto, algo escabrosas y areoladas en el haz, estrellado-pubescentes en el envés; cimas de 3.5 cm., pedúnculo de 7-16 mm., ferrugíneo-pubescente; cáliz de 1 mm., granuloso, subtruncado, sub-entero; tubo de la corola de 1-3 mm., lóbulos de 1.3-2.8 mm.; drupa subglobosa, de 4 mm., morada a azul.—Pinares: N. de Or.—Endémica.

12.—*C. fulva* A. Rich. var. *fulva* (*C. apiculata* Urb.; *C. ferruginea* Griseb., no Sw.).—Arbusto de \pm 1 m.; ramitas, pecíolos, envés de las hojas e infl. fulvo-tomentosos con pelos ramosos; hojas aovado-lanceoladas a oblongas u oblanceoladas, de 4.5-14 cm., agudas a acuminadas en el ápice, estrechado-cuneadas a agudas en la base, margen dentado a sub-crenado, glabras a sub-glabras en el haz, densamente tomentosas y amarillo-glandulosas en el envés; cimas de 1.3-5 cm., pedúnculos de 6-17 mm., cáliz acampanado, de 1.3-1.6 mm., \pm 4-dentado o -lobulado; corola blanca, rosada o morada, drupa de 6 mm., morada, glandulosa.—Mont. y pinares: Or.—Endémica.

12.—var. *glabrescens* Mold.—Envés de las hojas glabrescente, pubescencia más corta y aplicada.—Or.—Endémica.

13.—*C. Leonis* Mold.—Arbusto de 1 m.; ramas, pecíolos, envés de las hojas e infl. densamente fulvo-tomentosos con pelos multi-ramosos, hojas elípticas, de 2.5-4.2 cm., agudas a subacuminadas en el ápice, la base aguda, margen regularmente dentado, rugoso-pelosas en el haz, el envés tomentoso y amarillo-glanduloso; pedúnculos de 4-7 mm., cáliz acampanado, de 1.6 mm., 4-acostillado, pubérulo, subtruncado o algo 4-dentado; corola de 2-2.5 mm., granulosa por fuera.—Jauco, Or.—Endémica.

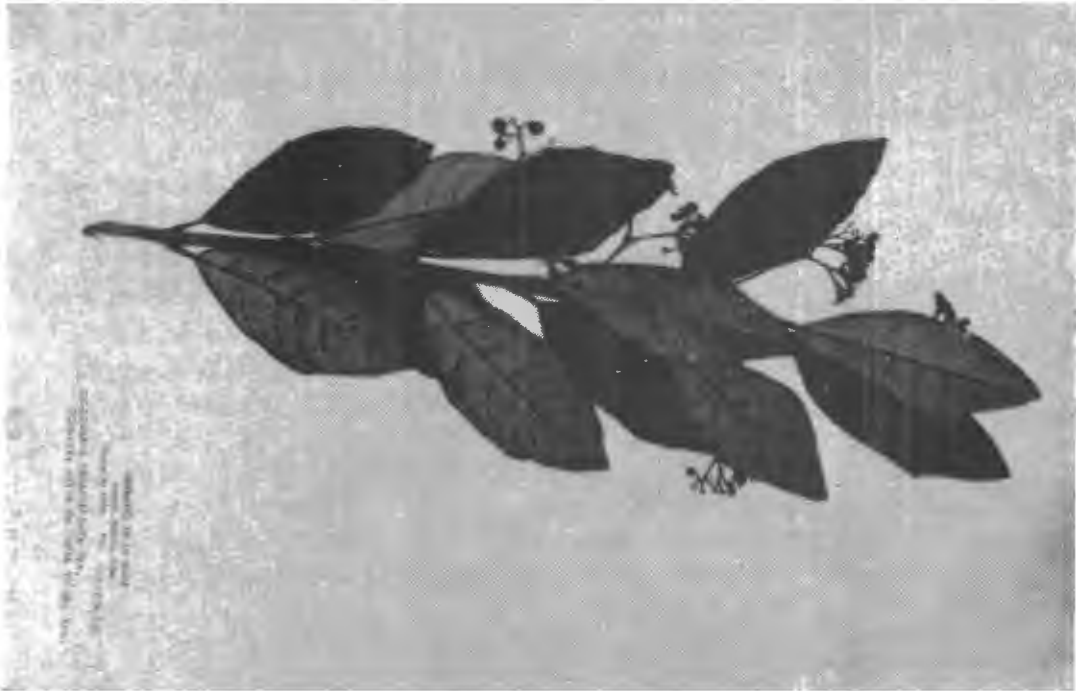


Fig. 131.—*Callicarpa oblanceolata*.

14.—*C. oblanceolata* Urb.—Arbusto; ramitas, envés de las hojas e infl. densamente tomentosas con pelitos estrellados aplicados; hojas elípticas a oblongo-lanceoladas u oblanceoladas o lineal-oblanceoladas, de 4.5-11 cm., obtusamente agudas a obtusas en el ápice, la base cuneada a aguda, lampiñas en el haz en la madurez; cimas de 2.5-10 cm., pedúnculos de 1-4.5 cm.; cáliz obcónico, de 1.5-2 mm., 4-acostillado, subtruncado, 4-dentado o sinuado; corola de 3-4 mm.; fruto de 5 mm., 2-spermo.—Moa, Or.—Endémica. (Fig. 131).

15.—*C. lancifolia* Millsp.—“Filigrana”.—Arbusto; ramitas, envés de las hojas e infl. densamente estrellado-furfuráceos; hojas lanceoladas a oblanceoladas, de 1.5-7 cm., agudas a redondeadas en el ápice, estrechadas en la base, margen crenado-denticulado y algo revoluto, rugosas y glabrescentes a lampiñas en el haz; cimas de 3.5 cm., pedúnculos de 7-20 mm., cáliz obcónico a turbinado, de 1.5-2 mm., dientes cortos; corola rosada a morada, de 2-3 mm., granulosa por fuera; drupa esferoidal, de 3 mm.—Nipe, Or.—Endémica.

16.—*C. Hitchcockii* Millsp.—Arbusto procumbente de hasta 4 m., aromático; ramitas, pecíolos, envés de las hojas e infl. densamente estrellado-furfuráceos; hojas lineal-oblongas u oblanceoladas, de 1-4.5 cm., obtusas en el ápice, estrechadas a agudas u obtusas en la base, margen entero y revoluto, lampiñas areoladas y rugosas en el haz; cimas de 2.5 cm., pedúnculos de 5-10 mm.; cáliz cupuliforme, de 1 mm., subtruncado, 4-dentado; corola blanca; fruto subgloboso, azuloso, de 5 mm.—Cayo Romano, Cam.; Bahamas.

17.—*C. Grisebachii* Urb. (*C. fulva* Griseb., no A. Rich.).—Arbusto; ramitas, pecíolos, envés de las hojas e infl. grisáceo-furfuráceo-tomentosas; hojas lineal-lanceoladas, lanceoladas a oblongo-lanceoladas, de 3-6.5 cm., estrechadas en el ápice agudo u obtuso, redondeadas a subtruncadas en la base, subenteras a subcrenuladas y algo revolutas en el margen, el haz abollado y rugoso; cimas de 1.5-2.5 cm., pedúnculos de 5-10 mm.; cáliz acampanado, de 1-1.5 mm., pubérulo y granuloso, 4-apiculado; corola rosado-morada, lóbulos redondeados; drupa esferoide-piriforme, de 5 mm.; pubérula.—Costa Sur: Or.—Endémica.

18.—*C. areolata* Urb.—Arbusto; ramitas, pecíolos, envés de las hojas e infl. densamente amarillo-pardusco-estrellado-pubérrulas; hojas oblongas a oblongo-lanceoladas, de 2.5-5 cm., agudas a aguditas en el ápice, agudas en la base, a veces estrechadas en el pecíolo, margen eroso, crenulado, algo revoluto hacia la base, reticulación hundida en el haz, prominente en el envés; cimas de 1-2.5 cm., pedúnculos de 5-10 mm.; cáliz turbinado, de 1.2 mm., borde subtruncado, entero; corola de 4-5 mm.; drupa esferoidal, de 3 mm., farinosa.—Baracoa y Maisí, Or.—Endémica.

19.—*C. floccosa* Urb.—Arbusto; ramitas, pecíolos, envés de las hojas e infl. densamente amarillo-parduscos, estrellado-pubescentes; hojas elípticas, agudas en el ápice y la base, de 8-15 cm., margen crenado, lampiñas en el haz; cimas de 2.5-3 cm., pedúnculo de 1-1.5 cm.; cáliz obcónico-acampanado, de 1.3 mm., subentero o algo 4-dentado; corola de 3.5 mm.—Gran Piedra, Or.—Endémica.

20.—*C. crassinervis* Urb. (*C. fulva* Wr., no A. Rich.).—Arbusto; ramas, pecíolo, envés de las hojas e infl. densamente fulvo-estrellado-tomentosas; hojas sub-estrechamente obovadas, de 6-9.6 cm., corta y agudamente acuminadas en el ápice, estrechadas hacia la base obtusa, margen denticulado, areoladas y subglabras en el haz, reticuladas en el envés; cimas de 3.5 cm., pedúnculo de 1 cm., cáliz acampanado, de 1-1.6 mm., glabrescente, algo 4-dentado o eroso; corola de 3.5 mm.—Monteverde, Or.—Endémica.

15.—**AEGIPHILA** Jacquin.—Arbustos o árboles, a veces trepadoras leñosas; hojas simples, mayormente decusado-opuestas, a veces ternadas, caedizas; infl. en cimas apanojadas, o semejando umbelas, glomérulos, cabezuelas o tirsos, a veces pauci- o 1-floras, axilares o terminales; flores actinomorfas, perfectas; cáliz gamosépalo, \pm acampanado, ciatiforme o tubular, margen truncado y entero, ó 4-5-dentado o -lobulado, acrescente, muy agrandado y endurecido en el fruto; corola gamopépala, infundibuliforme o hipocrateriforme, el tubo cilíndrico, limbo igualmente 4-5-partido, lóbulos imbricados; estambres 4 ó 5, iguales, isomorfos, insertos arriba de la base del tubo, alternos con los lóbulos de la corola; pistilo 1, estilo terminal o subterminal, capilar, estigma bífido, sus ramas alargadas, subuladas; ovario perfecta o imperfectamente 4-locular, celdas 1-ovuladas, óvulos laterales; fruto drupáceo, 4-spermo (1-3 por aborto), semillas sin endospermo.—Más de 120 esp., de Amér. tropical.

Borde del cáliz distintamente lobulado en la antesis; trepadora o arbusto.

1.—*A. elata*.

Borde del cáliz truncado a 4-mucronado en la antesis; arbusto o árbol.

2.—*A. martinicensis*.

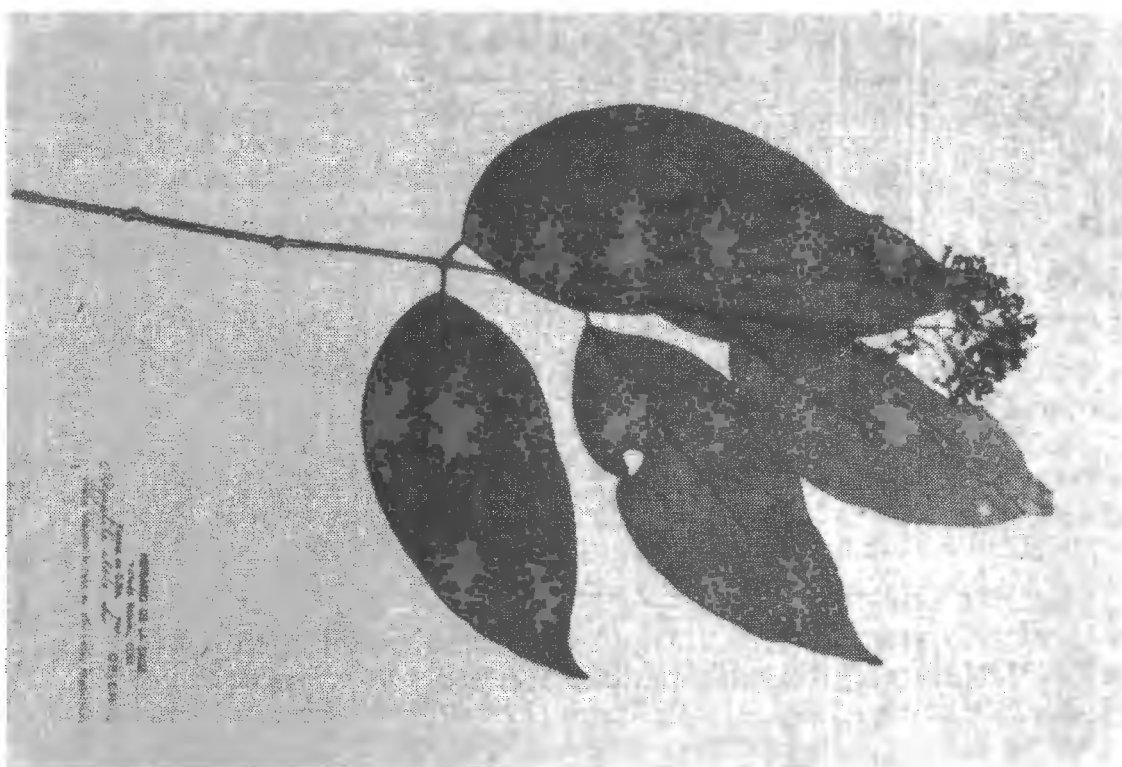


Fig. 132.—Guairo santo, *Aegiphila elata*.

1.—*A. elata* Sw. (*A. macrophylla* A. Rich., no HBK.).—“Guairo santo”.—Trepadora leñosa o arbusto, de 2-8 m.; ramitas pubérulas o lampiñas; hojas oblongas a ovoido-elípticas, de 7-20 cm., abruptamente estrechadas y acuminadas en el ápice, obtusas a redondeadas o subacorazonadas en la base, enteras, pubescentes en los nervios en el envés, a glabras; cimas axilares y terminales, de hasta 16 cm.; pedúnculos de 1-4 cm.; cáliz de 2-4 mm., pubérulo o pubescente, 4-lobulado; corola amarillenta, de 7-14 mm.; fruto amarillo, de 7 mm.—Bosques: Or., LV., Hab., PR.; Ant., Méx., Amér. Central y N. de S. América. (Fig. 132).

2.—*A. martinicensis* Jacq.—Arbusto de 1-5 m.; ramitas pubérulas a glabrescentes; hojas oblongo-lanceoladas a oblongas, de 8-25 cm., acuminadas en el ápice, estrechadas y agudas u obtusas o redondeadas en la base, enteras; comúnmente lampiñas en ambas caras; infl. axilares y terminales, de hasta 17 cm.; pedúnculos de 2.5-7.5 cm.; cáliz acampanado, turbinado o embudado, de 2-3 mm., pubérulo o lampiño, borde truncado o 4-mucronulado; corola blanca o amarillo pálido, de 5-12.5 mm.; fruto amarillo o rojo, de 8-10 mm.—Cuba (La Ossa), Ant., Panamá, Colombia, Venezuela.

Especie dudosa:

3.—*A. aurea* Turcz.—Ramitas cilíndricas, tetrágonas, comprimidas en los nudos, lampiñas pero rugosas con tubérculos elevados; hojas coriáceas, ovoido-oblongas, abruptamente corto-acuminadas en el ápice, enteras, lampiñas en ambas caras; infl. terminal, apanojada, casi del largo de las hojas; borde del cáliz dentado, dientes cuspidados, desde una base cuadrangular; corola suavemente pubescente, 5-6 veces tan larga como el cáliz.—Cuba, Hab. (*Linden 131*).—Endémica.

16.—**PETITIA** Jacquin.—Arbustos o árboles; ramas y ramitas tetragonas; hojas compuestas, mayormente 1-folioladas, los folíolos laterales caedizos, decusado-opuestas, caedizas, reticuladas, pecioladas; pecíolos articulados en el ápice; infl. definida (centrífuga), cimosa, apanojada, más bien pequeña, axilar o supra-axilar, multiflora, no involucrada; flores pequeñas, actinomorfas, perfectas; cáliz pequeño, acampanado o ciatiforme, gamosépalo, el borde obtusamente 4-5-dentado, regular; corola gamopétala, ínfera, infundibular o hipocrateriforme, tubo cilíndrico, corto, del largo del cáliz o algo más largo, limbo regular, 4-lobulado, lóbulos iguales, simétricos, opuestos, imbricados; estambres 4, iguales, insertos debajo de la garganta, inclusos o algo exertos; filamentos muy cortos y delgados; anteras introrsas, erguidas, oblongas o aovadas, tecas paralelas; estaminodios ausentes; pistilo bicarpelar; estigma corto, bífido; ovario súpero, 2-locular, celdas imperfectamente 2-partidas, 2-ovuladas; óvulos laterales; fruto pequeño, drupáceo, exocarpio carnoso, endocarpio duro, 4-(2-3)-locular, endospermo ausente.—2 esp., antillanas.

Hojas regularmente lanceoladas o estrechamente lanceoladas, de 0.6-4.2 cm. de ancho 1.—*P. Urbanii*.

Hojas oblongas, oblongo-aovadas, aovadas o subromboideas, de hasta 11 cm. de ancho 2.—*P. domingensis*.



Fig. 133.—*Petitia Urbanii*.

1.—*P. Urbanii* Ekm. (*P. diamantensis* Mold.).—Arbolito o arbusto; ramitas lepidoto-pulverulentas; hojas lanceoladas a estrechamente lanceoladas, de 5-11 cm. (-22 en hojas jóvenes), largo-acuminadas en el ápice

estrechamente agudo, la base obtusa o algo aguda, margen entero, \pm pulverulentas y pálidas en el envés, a veces furfuráceas en los nervios, y con escamitas resinosas; infl. axilares, de 3.5-6.4 cm., pedúnculos de 1.5-4 cm., apanojadas; cáliz tubular-cupuliforme, de 1.5 mm., pubérulo y amarillo-granuloso, 4-dentado; corola hipocrateriforme, el tubo anchamente cilíndrico, de 2.5 mm., lóbulos de 1.5 mm.; cáliz fructífero de 2 mm.; fruto obpiriforme, de 4 mm.—Maisí, Or.; Tortuga. (Fig. 133).

2.—*P. domingensis* Jacq. (*P. Poeppigii* Schau.; *Callicarpa cinerea* A. Rich).—“Guayo Prieto”, “Roble guayo”.—Arbol de hasta 22 m., comúnmente arbolito o arbusto; ramitas, pecíolos e infl. densamente pardusco-tomentosas; hojas elíptico-oblongas o elíptico-lanceoladas, de 6-20 cm., agudas o acuminadas en el ápice, agudas a redondeadas o subtruncadas en la base, verde oscuro, lampiñas o casi en el haz, pardusco-tomentulosas en el envés, pecíolo de 2-7.5 cm.; panojas multifloras, de 3-11 cm., pedúnculos de 1.5-7.5 cm., pubérulos o tomentoso-pubescentes; cáliz acampanado, de 2-2.6 mm., corola blancuzca, limbo de 4-5 mm. de diám., flores fragantes; drupas negruzcas, globosas u obovoides, de 4-5 mm.—Bosques: toda Cuba e IP.; Antillas.

Madera dura y resistente, empleada en construcciones y mueblería. Flores muy olorosas, melíferas.



Fig. 134.—Teca, *Tectona grandis*.

17.—**TECTONA** L.—Arboles grandes, tomentosos con pelos estrellados y sencillos; hojas opuestas o ternadas, grandes, enteras. Cimas dicótomas, multifloras, en panojas anchas terminales; flores pequeñas, blancas o azulosas, sentadas; brácteas pequeñas; cáliz acampanado, 5-6-partido,