

12.—*C. pinetorum* Britt.—Arbusto lampiño, de 1 m.; hojas oblongo-lanceoladas, o estrechamente obovado-oblongas, de 4-6.5 cm., cuneadas en la base, obtusas o aguditas en el ápice, coriáceas, lampiñas, nervio medio prominente en el envés; pecíolo de 4-6 mm. Infl. axilares, racemosas, 2-4-floras, el eje de 5 mm., pedicelos de hasta 2 mm. o más; cáliz cortotubular, de 3-5 mm., dientes 5, cortos; corola blanca, de 16 mm., lampiña, el tubo sub-cilíndrico, estrechado hacia arriba, lóbulos triangular-lanceolados con margen inflejo, agudos, de 2.5-3 mm.; baya ovoide, de 7 mm., morada.—Srra. de Nipe, Or.—Endémica.

15.—**SARACHA** Ruiz & Pavón.—Hierbas difusas o suberguidas, glabras, pubescentes o vellosas; hojas enteras o sinuado-dentadas; pedúnculos cortos, umbelados, 2-∞-floros, ó 1-floros, pedicelos mayormente recurvos; cáliz anchamente acampanado, 5-lobulado, en el fruto casi aplanado; corola subrotácea, o anchamente acampanada; limbo plicativo, 5-lobulado; estambres 5, cerca de la base de la corola, filamentos filiformes, erguidos, subdilatados en la base, a menudo vellositos; anteras breves, erguidas, tecas paralelas, de dehiscencia longitudinal; disco anular; ovario 2-locular; estilo algo engrosado en el ápice, el estigma emarginado o algo 2-lamelar; óvulos numerosos; baya subglobosa; semillas numerosas, comprimidas; embrión sub-periférico, encorvado, cotiledones semicilíndricos.—Unas 15 esp., de América tropical.

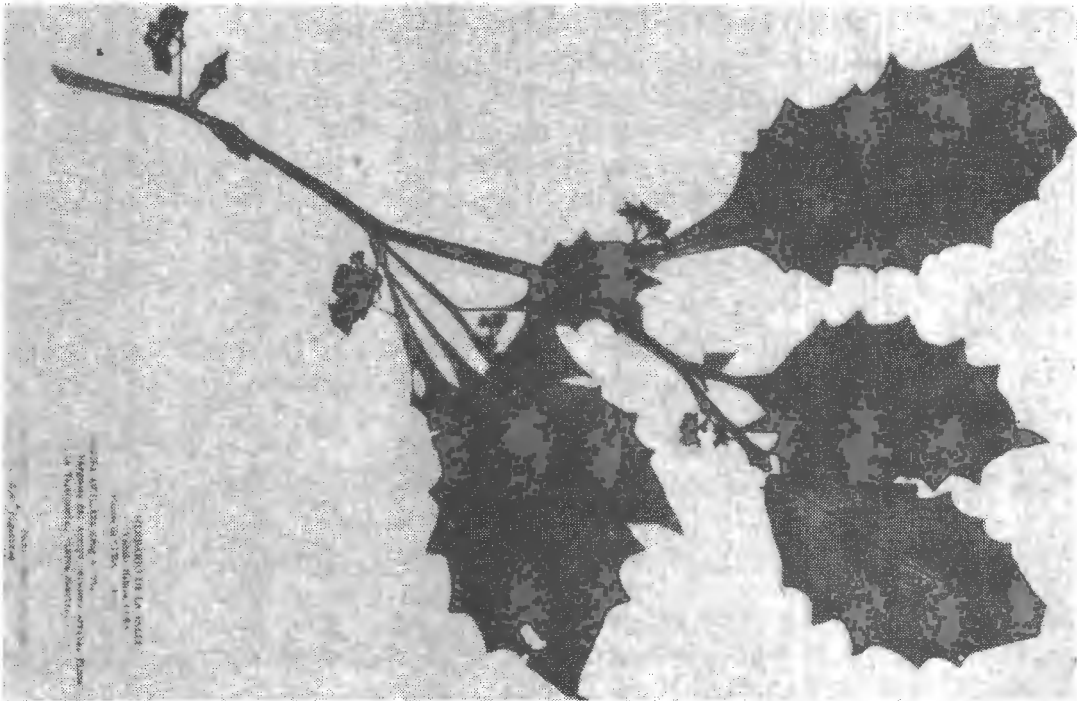


Fig. 160.—*Saracha antillana*.

1.—*S. antillana* Krug & Urb.—Hierba anual, tallo 3-5-anguloso, pelosito; hojas aovadas, redondeadas en la base o subtruncadas, prolongadas en el pecíolo, el ápice acuminado, de 6-12 cm., 4-9 de ancho, sinuado-dentadas, los dientes triangulares, obtusos, los senos redondeados, limbo

pubérulo en ambas caras, el pecíolo de 2-5 cm.; infl. 3-5-floras, pedúnculos de 5-15 mm., pedicelos de 6-10 mm., rectos; cáliz de 4-4.5 mm., lóbulos unidos hasta $1/3$ ó $2/5$, aovados, obtusitos; corola de unos 5 mm.; estilo de 3 mm., baya de 6-7 mm., el cáliz fructífero de 7-9 mm.—Srra. Maestra, Or.; Jam., Española. (Fig. 160).

16.—LYCIUM L.—Arbustos, comúnmente muy ramosos, las ramas mayormente cortas y rígidas, y con ramitas cortas espinosas; hojas en fascículos. Flores solitarias, ó 2-4 juntas en las axilas de las hojas fasciculadas, 4- ó 5-meras, actinomorfas o algo zigomorfas; cáliz cupular, persistente; corola tubular-obcónica, o corto-embudada, los lóbulos imbricados; estambres largo-exertos; filamentos insertos sobre el tubo de la corola, alternando con los lóbulos; anteras dorsifijas, abriéndose por hendiduras; estilo alargado, filiforme; estigma pequeño, fruto en baya de color; semillas numerosas, embrión curvo.—Unas 120 esp., de reg. trop. y templadas.

Flores en glomérulos sobre nudos defoliados; hojas obovadas, de hasta 2 cm. de ancho 1.—*L. acnistoides*.

Flores no en glomérulos; hojas espatuladas, no más de 3 mm. de ancho, fasciculadas.

Hojas \pm suculentas; pedicelos de 1.5-3 cm.; corola rotáceo-acampanada, el limbo de 1 cm. de diám. 2.—*L. carolinianum*.

Hojas no suculentas; pedicelos de 4-5 mm.; tubo de la corola estrechamente obcónico, el limbo de menos de 1 cm. de diám. 3.—*L. tweedianum*.

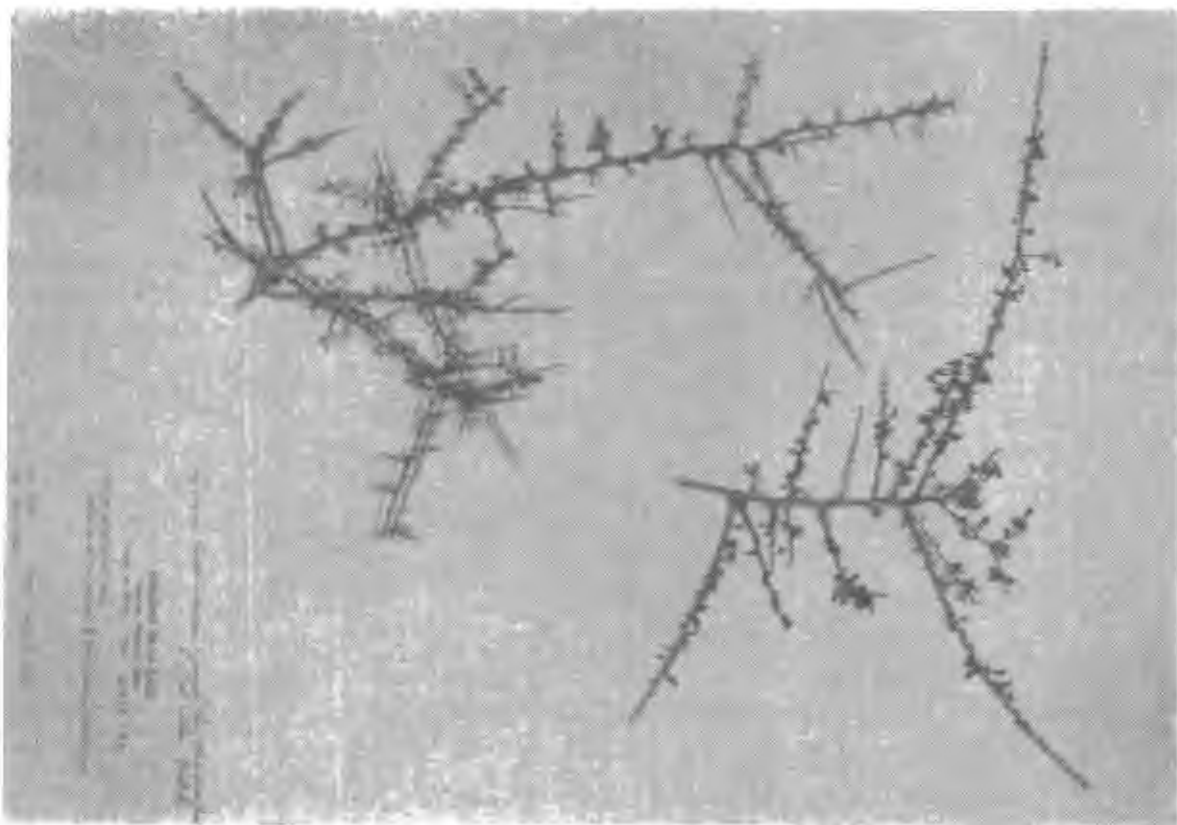


Fig 161. *Lycium tweedianum*.

1.—*L. acnistoides* Griseb.—“Palo de gallina”.—Arbusto algo espinoso; hoja obovadas, estrechadas en la base, agudas en el ápice, lampiñas en el haz, algo estrellado-pubescentes en el envés, de hasta 6 cm. y 2 de

ancho, pecíolo de unos 2 cm. Flores en glomérulos sobre nudos defoliados, pedicelos pubescentes, de unos 2 mm.; cáliz acampanado, 2-partido; corola de unos 5 mm., el tubo lampiño por fuera, de 3 mm.; filamentos densamente pubescentes; baya (no madura) globosa, semillas varias.—Or. (*Wr.* 3033).—Endémica.

2.—*L. carolinianum* Walt.—Arbusto espinoso poco ramoso, de 0.3-1.5 m.; hojas 3-10-fasciculadas, cilíndrico-espatuladas, algo suculentas, de 1-2 cm., lampiñas; pedicelos de 1.5-3 cm., cáliz cupuliforme, lampiño, de 3 mm., 4-dentado; corola azul-morada, rotáceo-acampanada, el tubo tan largo como los lóbulos o más corto, limbo 4-5-lobulado, de hasta 1.5 cm. de diám.; filamentos densamente pelosos en la base; anteras de 2 mm., estigma engrosado; baya ovoide, carnosa, roja, de 1 cm. de diám., semillas 50 ó más.—Salinas: Or., Cam., LV., PR.; S. de EE. Unidos.

3.—*L. tweedianum* Griseb. var. *chrysocarpum* (Urb. & Ekm.) Hitchc. (*L. americanum* auct., no Jacq.; *L. americanum* var. *chrysocarpum* Urb. & Ekm.).—Arbusto espinoso algo ramoso, lampiño, de 1-3 (-5) m.; ramas delgadas, ramitas espinescentes, cortas; hojas 1-5 en fascículos, espatuladas a oblongo-obovadas, de 7-25 mm., lampiñas; pedicelos de 4-5 mm.; cáliz cupuliforme, de 1-2 mm., irregularmente 4-dentado, la corola 4-5-lobulada, de 8 mm.; estambres exertos; filamentos adnatos hacia la mitad del tubo de la corola, densamente pubescentes con pelos ramosos en la base; anteras de 1 mm.; baya ovoide o subglobosa, de 6 mm., rojo-negrucza.—Salinas: Guantánamo, Or.; Ant., de Venezuela a Argentina. (Fig. 161).

17.—**CAPSICUM** L.—Hierbas o arbustos anuales o perennes, con tallos bifurcados y flexuosos; hojas aplanadas, delgadas, enteras o repandas; flores solitarias o pocas juntas, casi axilares; cáliz anchamente acampanado, truncado, a menudo con 5 dientes cortos, no acrescente; estambres 5, insertos en la base de la corola; filamentos libres, casi tan largos como las anteras; anteras azulosas, basifijas, abriéndose por surcos longitudinales; ovario 2-3-locular; estilo filiforme; estigma claviforme o ensanchado; baya roja, amarilla o verde, a menudo colgante, mayormente sobre pedicelos erguidos; semillas numerosas, aplanadas; embrión curvo.—Pocas esp., de Amér. tropical.

Herbácea, anual o bienal, lampiña; fruto alargado-cónico, rojo, de unos 2.5 cm. de diám. 1.—*C. annuum*.
Arbusto; fruto de hasta 1 cm. de diám. 2.—*C. frutescens*.

1.—*C. annuum* L.—“Ají”.—Anual o bienal; flores mayores que en las siguientes; baya grande, globosa o alargada, de unos 2.5 cm. de diám., a menudo colgante; cultivada en distintas variedades, y escapada del cultivo; pantropical.

2.—*C. frutescens* L. var. *frutescens*.—“Ají guaguo”.—Arbusto lampiño, de 1-3 m.; hojas aovadas, obtusamente acuminadas, lampiñas, de hasta 9 cm. Flores solitarias o dos juntas, pedicelos erguidos; corola de 1 cm. de diám., lóbulos aovados, agudos; baya alargado-cónica, roja o anaranjada, de hasta 2.5 cm. y 1 cm. de diám.—Terr. cult.: Cam., LV.; trópicos.

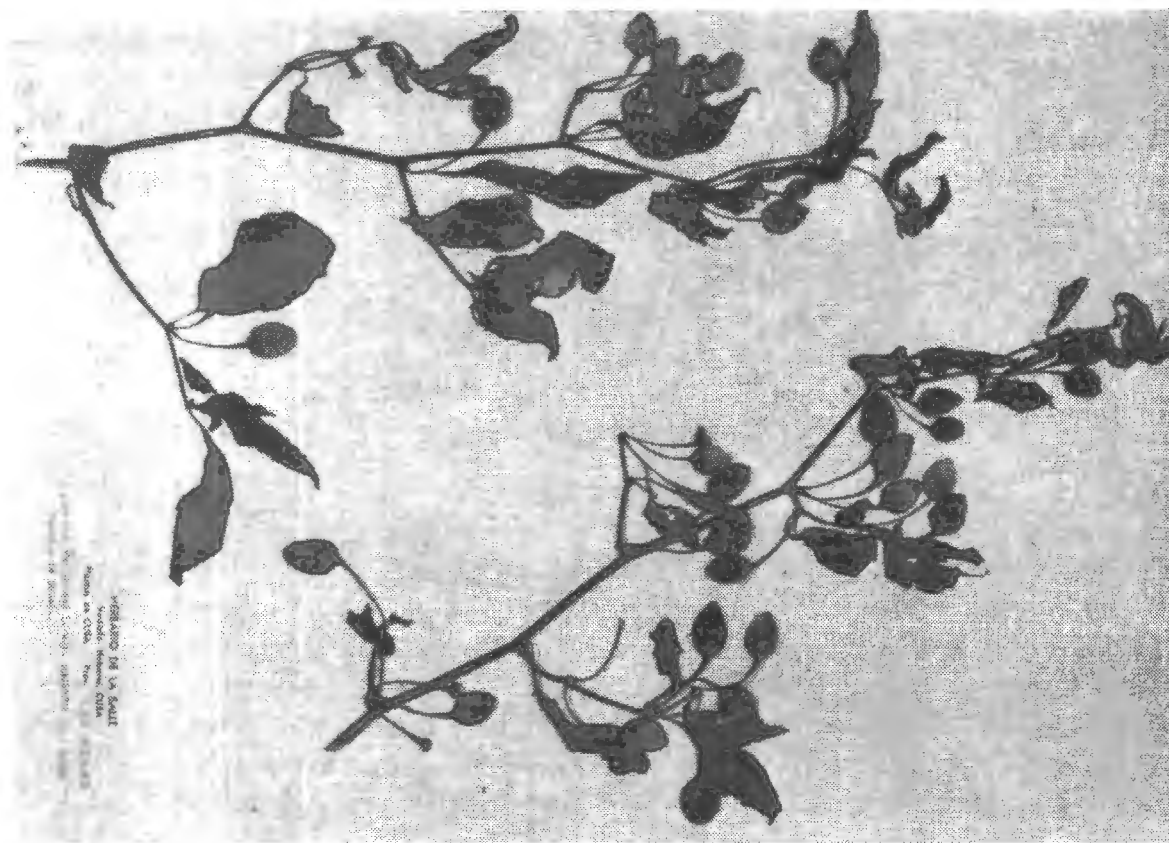


Fig 162.—Aji guaguao, *Capsicum frutescens*.

2a.—var. *baccatum* (L.) Irish (*C. baccatum* L.).—Difiere de la var. *frutescens* por las hojas algo más pequeñas (raras veces de más de 5 cm., y 2-2.5 de ancho, a veces con barbas en las axilas de los nervios en el envés), por las flores algo más pequeñas, y especialmente por las bayas globosas o elipsoidales, obtusas, de 5-10 mm., rojas.—Maniguas: toda Cuba; trópicos. (Fig. 162).

Las dos especies precedentes son reunidas por algunos autores bajo el solo nombre de *C. frutescens*. El Aji y el Pimiento son cultivados por sus frutos usados como condimento; el Aji guaguao es además usado contra las almorranas. Su principio activo, la *capsicina* es excitante y rube-faciente.

18.—**ESPADAEA** A. Richard.—Arbustos o arbolitos; hojas alternas, coriáceas, simples, enteras; flores solitarias, axilares, comúnmente 5-meras; raras veces algunas 4- ó 6-meras; cáliz cupuliforme, corto-5-dentado; corola tubular, comúnmente algo encorvada, los lóbulos valvares en el botón; estambres y estilo largamente exertos; filamentos insertos cerca de la base del tubo de la corola, inflejos en el botón; anteras basifijas, acorazonadas en la base, abriéndose por surcos longitudinales; ovario 2-ocular, cada celda 1-ovulada, óvulos ascendentes; estilo filiforme, estigma ensanchado; fruto en baya, 2-ocular, 2-sperma: semillas sin albumen.—Género endémico, monotípico.

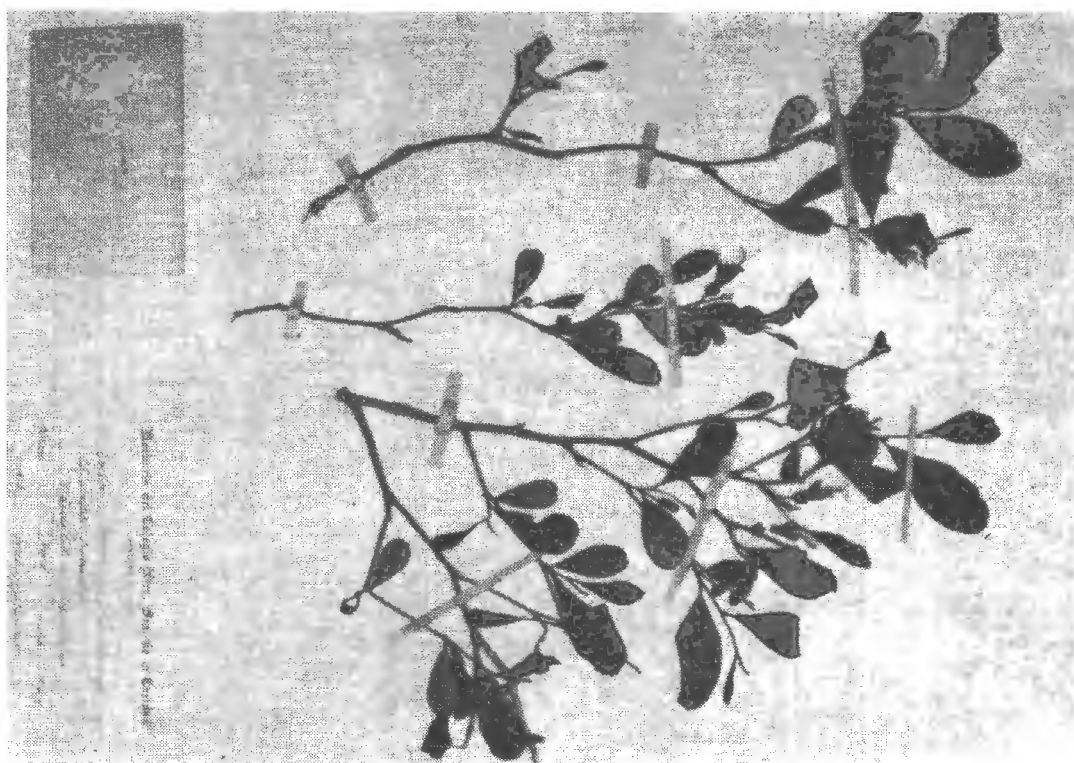


Fig. 163.—Rascabarriga, *Espadaea amoena*.

1.—*E. amoena* A. Rich. (*Goetzea amoena* Griseb.).—“Rascabarriga”. “Arraiján”.—Arbusto o arbolito; hojas obovadas, redondeadas y a menudo apiculadas en el ápice, cuneadas en la base, estriado-nerviadas; nervio medio prominente y engrosado hacia la base en el envés, la superficie de las hojas lampiña en el haz, pubescente en el envés con pelitos simples, el limbo de 2.5-5 cm. y 1.5-3 de ancho; flores corto-pediceladas, amarillo-pardas; cáliz cupuliforme, tomentoso por fuera, de 4 mm., dientes 5, cortos, agudos; corola embudada, tomentosa por fuera, de 1.5 cm.; ovario tomentoso; baya globosa, terminada en punta, anaranjado-parda o amarilla.—Maniguas: Or., LV., Mat., Hab., PR., IP.—Endémica. (Fig. 163).

19.—**HENOONIA** Grisebach.—Arbustos o arbolitos, el indumento formado por pelos simples; hojas alternas, simples, coriáceas, enteras, el nervio medio prominente y engrosado hacia la base en el envés. Flores corto-pediceladas, solitarias y fasciculadas, pocas juntas en los nudos de las ramas; cáliz acampanado o cupuliforme, con 5 dientes cortos; corola corto-tubular, 5-lobulada, los lóbulos subvalvares en el botón, luego \pm reflejos; estambres cortamente exsertos; filamentos insertos cerca de la mitad del tubo de la corola, más cortos que los lóbulos de la corola; anteras abriéndose por surcos longitudinales, dorsifijas; ovario 1-locular, 1-ovulado, en ambas especies súpero; estilo filiforme, estigma pequeño; fruto ovoide, indehiscente; semillas sin albumen.—Género endémico, con 2 especies.

Hojas lineal-oblongas, de hasta 0.5 cm. de ancho 1.—*H. Brittonii*.
Hojas elípticas o aovado-oblongas, de 1.5-1.8 cm. de ancho 2.—*H. myrtifolia*.

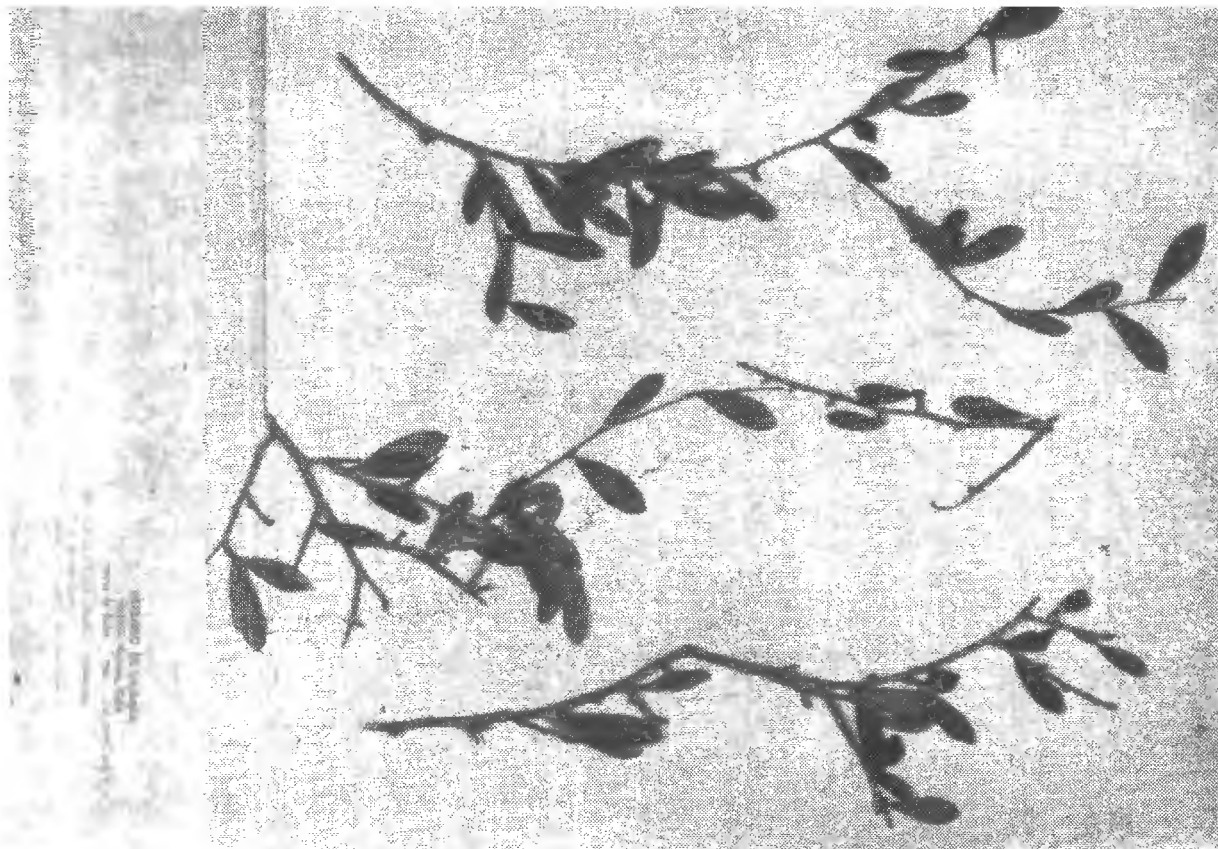


Fig. 164.—Yareicillo, *Henoonia Brittonii*.

1.—*H. Brittonii* (Small) Monachino (*Castelaria Brittonii* Small; *H. angustifolia* Urb.).—“Yareicillo”.—Arbol; ramas grisáceas, a veces con ramitas laterales espinescentes; ramitas pardo-pubescentes; hojas lineal-oblongas, estrechadas a redondeadas o subacorazonadas en la base, agudas y mucronadas en el ápice, de 1.5-3 cm., brillantes, coriáceas, lampiñas. Cáliz acampanado, de 2 mm., densamente pubescente por fuera, dientes 5, irregulares, agudos; corola de 7 mm., con pelos cortos aplicados por fuera, lóbulos lanceolado-oblongos, 2 veces el largo del tubo, recurvos durante la floración; estilo alargado, del largo de los estambres; fruto pubescente a glabrescente.—Sabanas y costas: Or., LV., Cam.—Endémica. (Fig. 164).

2.—*H. myrtifolia* Griseb.—Especie no muy bien conocida, dudosamente diferente de la anterior, pero las hojas elípticas o aovado-oblongas, redondeadas o aguditas en el ápice, redondeadas u obtusitas en la base, de 0.5-1.25 cm. de ancho, coriáceas, lampiñas, brillantes. Cáliz cortotubular, de 2.5 mm.; flores adultas desconocidas; estilo (en el botón) muy corto; un ejemplar duplicado del tipo en el Herbario de Kew tiene frutos jóvenes, uno de los cuales tiene un estilo tan largo como el de *H. Brittonii*; no hay pues entre las dos especies ninguna diferencia constante, ni la posición del ovario, el largo del estilo, o la forma de las hojas.—Or.—Endémica.

20.—**ACNISTUS** Schott.—Arbustos o arbolitos; hojas enteras. Flores a menudo en grupos; cáliz acampanado, truncado o corto-5-lobulado, no acrescente; corola tubular, embudada o casi acampanada, 5-lobulada, lóbulos induplicado-valvares en el botón; estambres y estilo exertos; fila-

mentos insertos en la mitad inferior del tubo de la corola, alados ó 2-apendiculados en su base libre; anteras abriéndose por surcos longitudinales; ovario 2-locular; baya globosa, carnosa o pulposa; semillas numerosas, aplanadas.—Unas 12 esp., de Amér. tropical.



Fig. 165.—*Acnistus arborescens*.

1.—*A. arborescens* (L.) Schlecht. (*Dunalia arborescens* Sleumer; *Atropa arborescens* L.).—Arbusto o arbolito de 5-10 m.; hojas elípticas o elíptico-oblongas, de hasta 35 mm., mayormente menos, estrechadas hacia la base, acuminadas en el ápice agudo, densamente albo-pubescentes, luego lampiñas; pecíolo de 1-6 cm.; flores numerosas, en grupos sobre el tallo; pedicelos filiformes, de 1.5-3.5 cm.; cáliz de 2 mm., casi truncado, corola de unos 8 mm., verde por dentro, el margen blanco, lóbulos triangulares, recurvos al fin; baya de unos 7 mm. de diám., anaranjada.—Srra. Maestra, Or.: Antillas, Amér. del S. y Central tropicales. (Fig. 165).

Familia 7. — SCROPHULARIACEAE.

Mayormente hierbas o arbustillos, a veces lianas, a veces parasitas; hojas comúnmente alternas u opuestas, raras veces verticiladas, simples, enteras o pinnati-lobuladas o -partidas, estipuladas; infl. variable, definida o indefinida, raras veces umbelada, brácteas y bractolas comúnmente presentes; flores hermafroditas, zigomorfas o casi actinomorfas; cáliz comúnmente profundamente 4-5-lobulado o -dividido, imbricado o valvar; corola gamopétala, el tubo a veces muy corto, a menudo 2-labiada, a veces personada, lóbulos comúnmente 4-5 (6-8), imbricados, a veces 1 ó má pétalos anteriores formando 2 labios desiguales; estambres epipétalos, sa-

liendo de la base del tubo, libres o connados en pares, a veces 5, comúnmente 4 (el 5to. a veces representado por un estaminodio), a veces sólo 2, las anteras 2-loculares, a veces una celda más pequeña u obsoleta (*Buchnera*), de dehiscencia longitudinal, raras veces poricida, introrsas; disco nectarífero anular o unilateral comúnmente presente, a menudo 2-lobulado; pistilo 1, ovario súpero, celdas y carpelos 2 (raras veces 1-locular), placentación axilar, óvulos numerosos, anátropos, sobre placentas mayormente agrandadas, estilo 1 y terminal, estigma 2-lobulado; fruto una cápsula septicida, ocasionalmente loculicida, a veces poricida, raras veces en baya o cápsula seca indehiscente; semillas lisas o la superficie varia, angulosas o arrugadas, endospermo carnoso.—Unos 210 géneros y cerca de 3,000 esp. de distribución cosmopolita.

A. Corola con tubo bien desarrollado, mayormente zigomorfa; plantas mayormente con hojas pequeñas, lampiñas o pelositas, no densamente lanudas.

B. Corola con los lóbulos posteriores exteriores en el botón; estigma 2-labiado o capitado; cápsula septicida o loculicida, el tabique partiéndose sagitalmente.

C. Cápsula septicida o loculicida por una hendidura mediana simple, el tabique rompiéndose o cayéndose: corola no rostrada.

D. Corola no sacciforme en la parte anterior, sin cuernos.

E. Estigma 2-labiado. Inflorescencia simplemente racemosa; hojas \pm glandular-punteadas; corola amarilla, azul o blanca; pedicelos comúnmente 2-bracteolados.

Hojas alternas. Estambres 5. Corola esencialmente regular.

1.—*Capraria*.

Hojas opuestas. Estambres 4 ó 2 (el estambre posterior ausente): corola \pm zigomorfa.

F. Semillas sin líneas transversas. Corola con las crestas de los senos antero-laterales bajos y no proyectándose más allá de estos puntos; filamentos anteriores simples; lóbulos posteriores de la corola pequeños, cuando presentes más cortos que los anteriores. Pedicelos frecuentemente 2-bracteolados.

G. Celdas de las anteras aproximadas, sin brazos del conectivo, semillas reticuladas.

Sépalos 4, iguales. Labios del estigma unidos, pero la línea de unión estigmática. Corola blanca, rotácea, de 3-5 mm., densamente hirsuta por dentro, arriba de las bases de todos los lóbulos; lóbulos más largos que el tubo, los dos posteriores completamente unidos. Estambres 4 . . . 2. *Scoparia*.

Sépalos 5. Labios del estigma separados. Corola acampanada a asalvillada.

Sépalos uniformes, todos lanceolado-lineales; corola blanca, comúnmente pubescente por dentro arriba de la base de todos los lóbulos: pedicelos no 2-bracteolados; hierbas rastroseras, con hojas enteras o algo dentadas, comúnmente revolutas y el margen apareciendo engrosado.

3.—*Cheilophyllum*.

Sépalos desiguales, el exterior aovado a orbicular.

Pedicelos 2-bracteolados en la base, mucho más largos que el cáliz: corola amarilla, pubescente por dentro en la base de los lóbulos posteriores. Hojas aserradas.

4.—*Mecardonia*.

- Pedicelos 2-bracteolados en el ápice o sin bracteolas. Corola azul o blanca 5.—*Bacopa*.
- GG. Celdas de las anteras separadas sobre brazos cortos del conectivo. Semillas estriadas longitudinalmente, las estrías frecuentemente tuberculadas. Plantas erguidas.
- Pedicelos 2-bracteolados, de 1 mm. o menos. Corola azul, pubescente por dentro en la parte anterior, o lampiña. Cápsula atenuada. Semillas tuberculado-estriadas. Hojas acorazonado abrazadoras 6.—*Stemodia*.
- Pedicelos no 2-bracteolados. Corola azul o blanca, pubescente por dentro en la parte posterior. Cápsula agudita. Semillas lisas, con crestas redondeadas. Hojas pecioladas.
7. *Lendneria*.
- FF. Semillas con líneas transversas finas. Corola con 2 crestas (cada una formada por la adherencia de un filamento) hacia los senos antero-laterales, éstas proyectándose frecuentemente más allá de este punto (la porción libre del filamento apareciendo como la prolongación del punto de fusión). Lóbulos posteriores de la corola menos de los 2/3 del largo del anterior. Pedicelos nunca bracteolados.
- Corola de 6-12 mm., azul. Estambres postero-laterales perfectos, los filamentos antero-laterales sin anteras. Estilo con una base callosa ensanchada. Cápsula 2-locular, oval en contorno, de 2-5 mm. Plantas ascendentes o rastreras. ... 8.—*Lindernia*.
- Corola de 1-2 mm., blanca o rosada. Estambres postero-laterales ausentes (menos en una especie de *Hemianthus*), los filamentos antero-laterales siempre con anteras. Estilo filamentososo en la base. Cápsula comúnmente volviéndose 1-locular por la pérdida del tabique y acortamiento de las placentas, globosa, de 1 mm.
- Sépalos unidos sólo en la base. Estilos separados en menos de la cuarta parte de su longitud.
- Lóbulos posteriores de la corola desarrollados, a veces algo dentados, los lóbulos anteriores siempre enteros. Hojas espatulado-oblancoeadas a orbiculares. Plantas rastreras
- Lóbulos posteriores de la corola unidos. Sépalos 4 ó 5.
- Hojas orbicular-aovadas, de 4-6 mm.
- 9.—*Micranthemum*.
- Lóbulos posteriores de la corola libres, con una hendidura profunda entre ellos. Sépalos oblanceolado-espatulados, de 1-3 mm. 10.—*Amphiolanthus*.
- Lóbulos posteriores de la corola muy cortos, unidos, truncados o retusos, los lóbulos anteriores algo dentados. Sépalos 4. Hojas lineales. Planta erguidas 11.—*Encopella*.
- Sépalos 4, unidos hasta la mitad, pero la parte anterior hendida hasta cerca de la base. Estilos libres en 1/3 a 1/2 de su longitud. Plantas rastreras 12.—*Hemianthus*.
- EE. Estigma capitado. Inflorescencia compuesta, pedúnculos terminados comúnmente en 2 flores, en las axilas de cuyos pedicelos salen otros pedicelos o ramas. Hojas no glandular-punteadas. Corola roja o parda. Pedicelos no bracteolados.

- Filamentos 5, el posterior en forma de escama estéril. Cápsula sin pelos placentarios. Corola de 2-3 mm., pardusca, encorvada, hinchada, luego contraída hacia el orificio 13.—*Scrophularia*.
- Filamentos 4, el posterior ausente. Cápsula llena de pelos tortuosos entre los cuales se hallan las semillas. Corola de 12-25 mm., roja, recta, tubulosa y no contraída hacia el orificio . . . 14.—*Russelia*.
- DD. Corola sacciforme en la parte anterior y con un cuerno pequeño en la base de los lóbulos anteriores; azul con manchas amarillas en la parte anterior 15.—*Angelonia*.
- CC. Cápsula loculicida, el tabique y la pared de la cápsula persistentes, la pared rompiéndose irregularmente. Corola con un espolón en la base del pétalo anterior.
- Plantas prostradas, pubescentes; corola amarilla, con el espolón bien desarrollado; celdas de la cápsula circumcísiles cerca del ápice.
16. *Kickxia*.
- Plantas mayormente trepadoras, lampiñas; corola morada, el espolón breve; cápsula abriéndose por rasgadura longitudinal irregular.
- 17.—*Maurandia*.
- BB. Corola con los lóbulos anteriores externos en el botón. Estigma alargado. Cápsula loculicida, el tabique partiéndose transversalmente o no partiéndose. Parásitas sobre las raíces, o saprofitas.
- Corola con el tubo acampanado, pubescente por dentro arriba de las bases de los lóbulos posteriores. Estambres todos perfectos, anteras 2-loculares. Filamentos y estilo casi tan largos o más largos que el tubo de la corola. Cápsula exerta del tubo del cáliz. Hojas estrechamente lineales.
- Corola rosada o blanca. Sacos de las anteras del mismo estambre iguales. Semillas irregularmente rectangulares, relativamente anchas. Pedicelos de menos de 25 mm., no bracteolados. Tallo lampiño . . . 18.—*Gerardia*.
- Corola azulosa. Un saco de cada antera más pequeño; semillas oblongo-lineales, estrechas. Pedicelos de 25-45 mm., 2-bracteolados cerca de la mitad. Tallo hirsuto, pubescente 19.—*Anisantherina*.
- Corola asalvillada, morado-azulosa, raras veces blanca, el tubo muy estrecho y densamente peloso por dentro. Estambres postero-laterales volviéndose rudimentarios. Filamentos y estilo menos de la mitad del largo del tubo de la corola. Cápsula del largo del tubo del cáliz y encerrada en él. Pedicelos 2-bracteolados justo debajo del cáliz. Hojas anchamente lineales, o casi lanceoladas, y el tallo hirsuto-pubescente 20.—*Buchnera*.
- AA. Corola casi regular, grande, con tubo muy corto; plantas con hojas grandes, densamente lanudas 21.—*Verbascum*.

1.—CAPRARIA L.—Hierbas perennes o sub-arbustos, lampiñas o peloso-hirsutas; hojas alternas, aserradas; pedicelos axilares, sin bracteolas, mayormente en pares; flores blancas; cáliz 5-partido, segmentos iguales, estrechos; corola con tubo corto, acampanada a subtótica, 5-fida; lóbulos planos, imbricados; estambres 4 ó 5, más cortos que la corola, algo desiguales, filamentos filiformes; anteras sagitadas, tecas divergentes confluentes en el ápice; estilo corto, estigma dilatado, sub-2-lobo; óvulos numerosos; cápsula aovada, obtusa, 2-surcada, de dehiscencia loculicida, valvas 2-fidas; semillas numerosas, pequeñas, reticuladas.—Unas 4 esp., de Amér. tropical y subtropical.

1.—*C. biflora* L.—“Escabiosa”.—Tallos de 3-9 dm., ramosos, a veces pubescentes; hojas oblanceoladas, cuneadas u oblongas, de 1-9 cm., agudas,

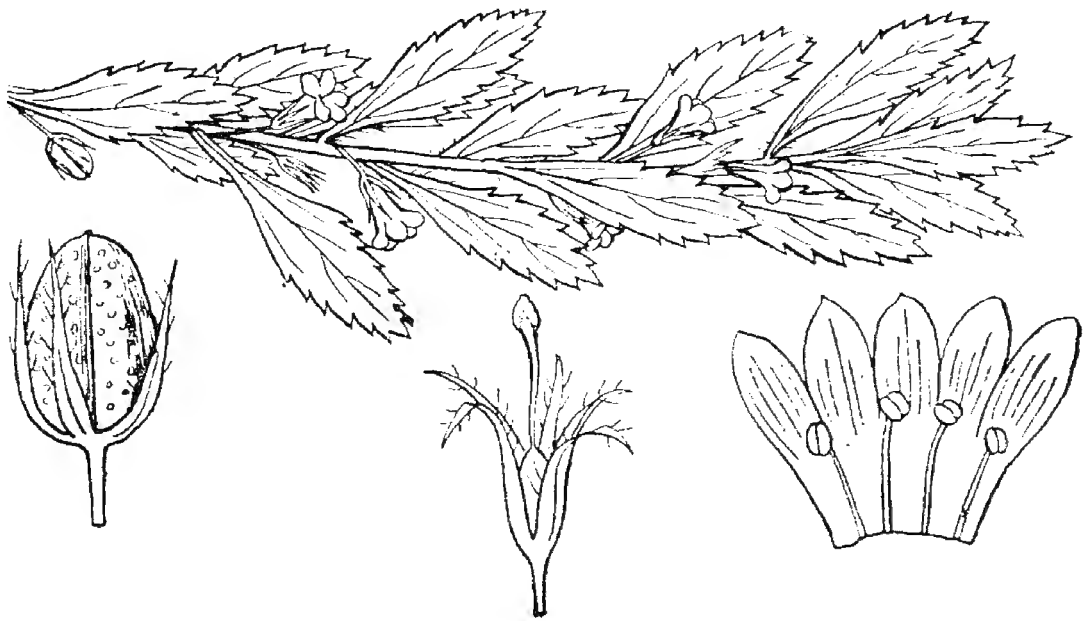


Fig. 166.—Escabiosa. *Capraria biflora*.

aserradas arriba de la mitad; pedicelos solitarios o en pares, de hasta 1.5 cm.; sépalos lineal-lanceolados a lineal-subulados, de 4-6 mm.; corola de 1 cm., blanca, el tubo acampanado; lóbulos lanceolados, \pm del largo del tubo; cápsula oval a oval-ovoide, de 5-6 mm.—Maniguas: toda Cuba e IP.; Amér. trop. continental. (Fig. 166).

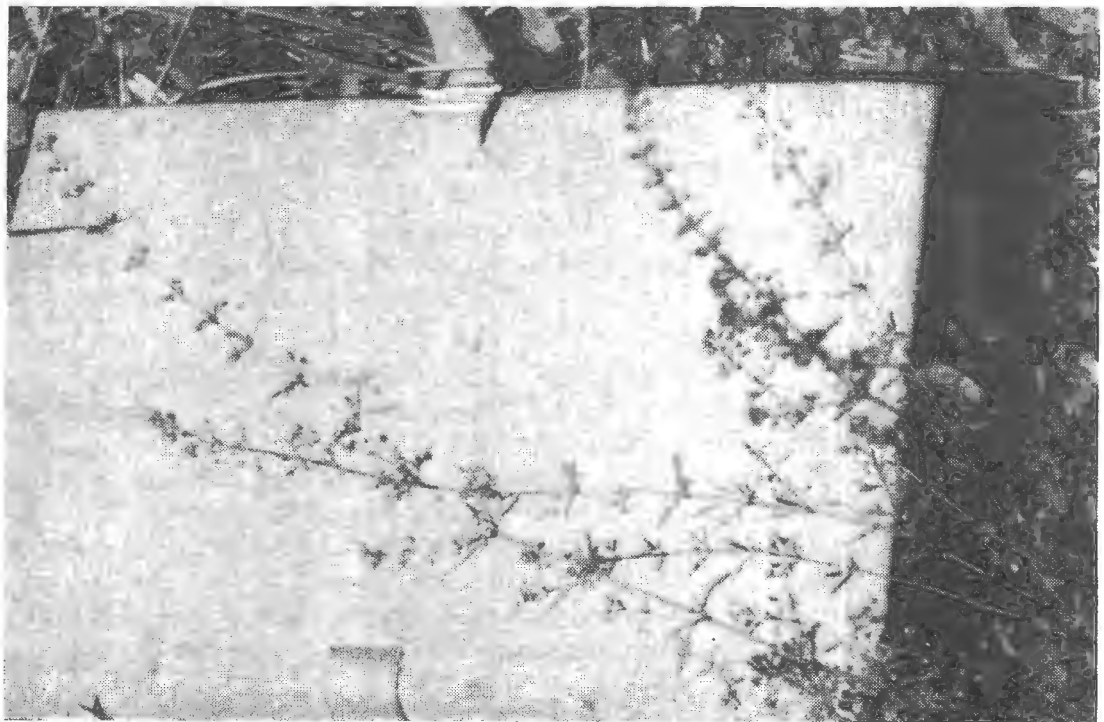


Fig. 167.—Escobilla, *Scoparia dulcis*.

2.—**SCOPARIA** L.—Hierbas o arbustillos ramosísimos, glabros o pelositos; hojas opuestas o verticiladas, enteras o dentadas, punteadas; pedicelos axilares, comúnmente en pares, sin bracteolas; flores pequeñas, blancas, amarillas o azulosas; cáliz 4-5-partido, segmentos ovales o lanceolados, imbricados; corola con tubo sub-nulo, rotácea, 4-fida, densamente barbada en la garganta; lóbulos imbricados, obtusos, subiguales; estambres 4, subiguales, filamentos filiformes; anteras sub-sagitadas, tecas paralelas o divergentes; estilo algo claviforme, estigma truncado o emarginado; óvulos numerosos; cápsula globosa u ovoide, septicida, valvas enteras, membranosas, margen inflejo; semillas numerosas, obovoides, angulosas. Unas 20 esp., de Amér. trop. y subtropical.

1.—**S. dulcis** L. (*Capraria dulcis* Kuntze).—“Mastuerzo”, “Escobilla”.

Hierba anual, lampiña, a menudo muy ramosa, de 3-10 dm., ramas delgadas. Hojas aovadas a oblongo-lanceoladas, opuestas o en verticilos de 3 ó 4, aserradas o las super. enteras, agudas en el ápice, estrechadas o cuneadas en la base, de 2-3 cm., o las super. menores; pedicelos filiformes, de hasta 8 mm., mayormente de 3-4 mm.; sépalos oblongos u oblongo-obovados, agudos, a veces ciliolados, de 1.5 mm.; corola blanca, de 3-4 mm. de diám.; cápsula ovoide-globosa, algo más larga que los sépalos.—Terr. yermos: toda Cuba e IP.; Ant., Amér. trop. y subtropical. (Fig. 167).

3.—**CHEILOPHYLLUM** Pennell.—Hierbitas, tallos rastreros, muy ramosos, 4-angulosos, los ángulos algo alados, con pelos pequeños glandulosos; hojas opuestas, sésiles, aovadas, cuneadas en la base, algo dentadas, aguditas, glandular-punteadas, glabras, el margen algo recurvo y engrosado, pequeñas. Pedicelos no bracteolados; sépalos 5, lanceolado-lineales, iguales; corola blanca, acampanada, lóbulos \pm del largo del tubo, los 2 posteriores connados; el tubo pubescente por dentro; filamentos 4, glabros, el par posterior algo más corto, anteras glabras; estilo glabro, estigmas separados; cápsula aovada, septicida y loculicida; semillas oblongas, con crestas, reticuladas.—8 especies, de Cuba y Jamaica.

Corola de 5.5 mm.: estilo de 2.5 mm.: hojas elípticas o lanceoladas, el margen engrosado comúnmente 2-dentado 1.—*C. macranthum*.

Corola de 1.5-3 mm.: estilo de 0.5-1 mm.

Cápsula ovoide, de 2-2.5 mm., tan larga o algo más corta que los sépalos; estilo de 1 mm.: hojas elípticas a casi orbiculares, dentadas.

Hojas ovales o más anchas, el margen engrosado, recurvo; sépalos agudos.

Apice de las hojas obtuso o redondeado, el limbo algo marginado; entrenudos menos de dos veces el largo de las hojas; plantas algo pubescentes.

Hojas anchamente ovales a casi orbiculares, anchamente redondeadas, pubescentes y débilmente punteadas en el envés, de 3-5 mm.: tallos, pedicelos y sépalos pubescentes, los pelos poco o no glandulosos; tallos largos, poco ramosos, de 10-20 cm. 2.—*C. radicans*.

Hojas ovales, obtusas a agudas o algo redondeadas, glabras y fuertemente punteadas en el envés, de 2-4 mm.: tallos glabros; pedicelos y especialmente los sépalos espaciadamente glandular-pelosos; tallos más cortos, muy ramosos, de 3-5 cm. entre las plantulas.

3.—*C. microphyllum*.

Apice de las hojas agudo, el limbo fuertemente marginado; entrenudos 3-4 veces el largo de las hojas; plantas glabrescentes a glabras.

4.—*C. marginatum*.

- Hojas elípticas, el margen algo o no engrosado y recurvo, sépalos estrechados hacia el ápice, glandular-pelosos 5.—*C. dentatum*.
 Cápsula corto-ovoide o globosa, de 1-1.5 mm., más corta que los sépalos; estilo de 0.5-0.7 mm.; hojas elípticas o elíptico-lanceoladas, enteras o casi.
 Pedicelos de 3-4 mm., más cortos o del largo de las brácteas; hojas de 4-5 mm.; sépalos y pedicelos glandular-pubescentes 6.—*C. micranthum*.
 Pedicelos de 5-8 mm., más largos que las brácteas; hojas de 3-4 mm.; sépalos y pedicelos espaciadamente glandular-pelosos a glabrescentes.
 7.—*C. sphaerocarpum*.

1.—*C. macranthum* Urb.—Planta anual; tallos rastreros, arraigando en los nudos, glabros o algo glandular-pelosos; hojas subsentadas, elípticas a lanceoladas, de 2.5-4 mm., agudas en el ápice, obtusas a agudas en la base, lampiñas, diminutamente punteadas en el envés, margen 2-dentado a entero; pedicelos filiformes, de 4-6 mm., glandular-pelosos; cáliz glandular-peloso, segmentos lineal-lanceolados, de 2.5 mm.; corola blanca, algo pelosa en la base por dentro, de 5.5 mm.; lóbulos obovado-espatulados, obtusos, los 2 posteriores connados; estambres fértiles 4; estilo de 2.5 mm., glabro.—Sabanas: LV.—Endémica.

2.—*C. radicans* (Griseb.) Pennell (*Stemodia radicans* Griseb.). Hierbita, tallos ramosos, arraigando en los nudos, glandular-pubérulos a glabrescentes; hojas opuestas, aovadas o aovado-subredondeadas, de 3-5 mm., redondeadas a agudas en el ápice, redondeadas a cuneadas en la base, margen crenado-aserrado, glandular-punteadas en el envés, glabrescentes; pedicelos de 3-5 mm.; glandular-pelositos; segmentos del cáliz lanceolado-acuminados, de 2-3 mm., glandular-pubescentes; corola blanca, de 4 mm., labio posterior emarginado ó 2-fido, el anterior 3-lobulado, lóbulos oblongos; cápsula oblonga, de 3 mm.—Sabanas: Or., LV., PR.—Endémica.

3.—*C. microphyllum* Pennell.—Tallos lampiños, muy ramosos, de 3-5 cm.; hojas de 3-4 mm., ovales, aguditas a algo redondeadas, algo crenado-dentadas, glabras, glandular-punteadas, estrechadas en la base, sentadas o casi, el margen engrosado y algo recurvo; pedicelos de 2-4 mm., algo glandular-pelosos; sépalos de 1.5-2 mm., lanceolados, estrechados y finamente glandular-pubescentes. Corola de 3 mm., blanca, el tubo algo pubescente por dentro, lóbulos posteriores más anchos; estilo de 1 mm.; cápsula de 2-2.5 mm., ovoide, aguda.—Sabanas: PR. (*Wr. 3006*, p.p.).—Endémica.

4.—*C. marginatum* Pennell.—Tallos angulosos, glabros, de 10-15 cm.; hojas de 3-5 mm., ovales, agudas, estrechadas en la base, margen dentado y fuertemente engrosado, glabrescentes, glandular-punteadas; pedicelos de 4-6 mm., glandular-pelosos; sépalos de 2-2.5 mm., lineal-lanceolados, glabros; corola de 2.5 mm., blanca, el tubo algo pubescente por dentro; estilo de 1 mm.; cápsula de 2.5 mm., ovoide, aguda; semillas de 0.3 mm., pardonegruzcas, con crestas pequeñas.—Sabanas: LV.—Endémica.

5.—*C. dentatum* Urb.—Hierbita ramosa, rastrera, radicante; hojas subsentadas, de 5-7 mm., oblongas a oblanceoladas, agudas a obtusas en el ápice, estrechadas en la base, margen 2-4-denticulado, muy poco o no recurvo o engrosado, punteadas, lampiñas; pedicelos filiformes, algo glandular-pelosos, de 5-8 mm.; segmentos del cáliz lineal-lanceolados, de 2.5 mm., glandular-pelosos; corola blanca, lampiña en la base por dentro, de 2.5 mm.; lóbulos elípticos, obtusitos en el ápice, estilo lampiño de 1 mm.; cápsula aovado-cónica, de 2 mm.—Sabanas: LV.—Endémica.

6.—*C. micranthum* Urb.—Planta anual, rastrera, radicante, ramas de hasta 10 cm.; hojas sentadas o casi, oblongas a lanceoladas, de 3-6 mm., obtusitas a obtusas en la base, agudas en el ápice, margen entero ó 1-dentado, punteadas en el envés, lampiñas; pedicelos filiformes, algo glandular-pelosos, de 2-5 mm.; cáliz glandular-peloso, segmentos lineal-lanceolados, de 1.7 mm.; corola blanca, algo pelosa por dentro en la base, de 1.8 mm., lóbulos aovados o redondeados; estilo de 0.5 mm., cápsula aovada, obtusa, de 1.5-1.7 mm.—Sabanas: Cam.—Endémica.

7.—*C. sphaerocarpum* Urb.—Hierbita radicante, rastrera, tallitos de hasta 10 cm.; hojas sentadas o casi, oblongas a lanceoladas, de 3-6 mm., agudas en el ápice, obtusas en la base, margen entero, ó 1-dentado, algo engrosado y recurvo, punteadas en el envés, lampiñas; pedicelos filiformes, glabros o casi, de 6-10 mm.; cáliz glabro o glandular-peloso, segm. lineal-lanceolados, de 1.5-1.8 mm.; corola blanca, pelosa por dentro en la base, de 2-3 mm., lóbulos obovados, redondeados; estilo glabro, de 0.7 mm.; cápsula globosa a aovada, de 1-1.5 mm., subtruncada en el ápice.—Sabanas: Motembo, LV.—Endémica.

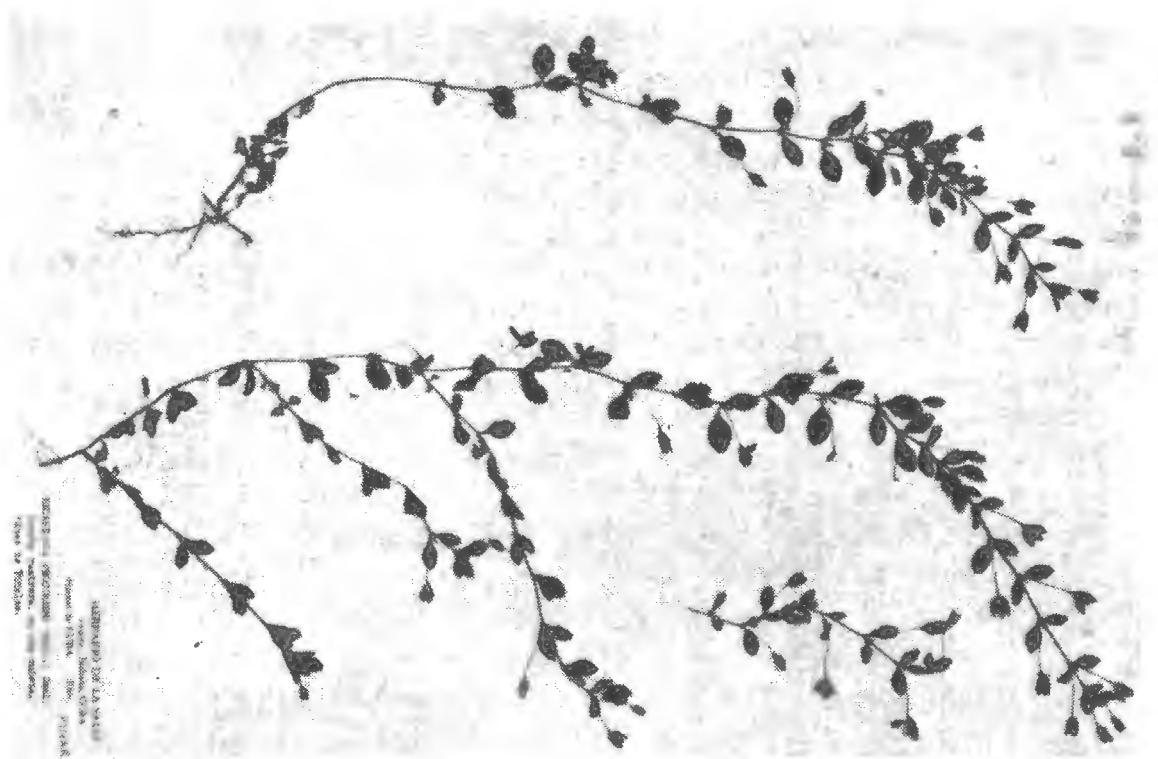


Fig. 168.—*Mecardonia procumbens*.

4.—**MECARDONIA** Ruiz & Pavón.—Hierbas perennes, erguidas o rastreras, hojas opuestas, aserradas, pinnatinervias; flores pequeñas, axilares, solitarias, amarillas en nuestra especie, pedicelos largos y delgados, 2-bracteolados en la base; sépalos 5, alargados, iguales en longitud, desiguales en anchura, el posterior más ancho; corola tubular-acampanada, 2-labiada, el labio posterior 2-partido hasta la mitad, el tubo vellosa por dentro;

estambres 4, didínamos, nacidos en la garganta de la corola; disco ausente: estigma 2-lobulado; cápsula estrechamente ovoide, de dehiscencia septicida: semillas numerosas.—Unas 12 esp., mayormente de América tropical.

1.—*M. procumbens* (Mill.) Small (*Erinus procumbens* Small; *Herpestis cubensis* Poepp.; *H. chamaedryoides* HBK.: *Monniera procumbens* Kuntze; *Bacopa procumbens* Greenm.; *H. procumbens* Urb.).—Hierba glabra, ramificada en la base, ramas decumbentes o sub-erguidas, de 1.5-4 dm. Hojas aovadas u ovas, de 1-2 cm., aserradas, pecíolo corto, negruzcas al secar; pedúnculos delgados, de hasta 4 cm.; sépalo superior de 8-10 mm.; corola de unos 10 mm.; cápsula oblonga, de 6-10 mm.—Sabanas y potreros: toda Cuba e IP.: Baham., Ant., Fda., América Central v del Sur. (Fig. 168).

5.—**BACOPA** Aublet.—Hierbas semi-acuáticas o acuáticas, decumbentes o erguidas, glabras; hojas opuestas, sentadas, aserradas o enteras; flores solitarias o en pares en las axilas de las hojas, azules o blancas; sépalos 5, libres, imbricados, iguales o desiguales en largo, de ancho muy desigual, el posterior medio unas 4 veces el ancho de los dos anteriores y 2 veces el de los laterales; corola tubular o acampanada, casi regular. los 5 lóbulos algo extendidos, \pm del largo del tubo; estambres 4 (3 ó 2), didínamos, insertos debajo de la mitad del tubo de la corola: tecas paralelas; estigmas 2, libres o connados; cápsula subglobosa a ovoide o elíptica. septicida.—Unas 60 esp., mayormente de Amér. tropical.

A. Hojas opuestas, enteras o aserradas. Ovario sin grupos de cerdas alrededor: semillas de 0.2-0.6 mm.

Corola asalvillada, azul. Cápsula de paredes gruesas, con costillas longitudinales.

Pedicelos 2-bracteolados, más cortos que el cáliz. Planta rastrera, las hojas enteras 1.—*B. humifusa*.

Corola tubular-acampanada. blanca. Cápsula de paredes relativamente delgadas no acostillada.

Estambres 4. Sépalos exteriores no o apenas acorazonados.

Sépalos exteriores ovas o aovadas, apenas o no venosos, apenas más largos que los interiores oblongos a lanceolados. Cápsula de paredes delgadas. no glandular-punteada. Semillas pardas: pedicelos más largos que el cáliz, con tendencia a volverse reflejos en el fruto: hojas enteras. la parte distal más ancha. Plantas rastreras.

Pedicelos no 2-bracteolados: sépalos obtusos, apenas más largos que la cápsula redondeada. Estilos libres en el ápice. Tallo pubescente.

Hojas espatulado-ovas a casi orbiculares, con 7 nervios longitudinales.

2.—*B. repens*.

Pedicelos 2-bracteolados; sépalos agudos o aguditos, mucho más largos que la cápsula aguda. Estilos unidos hasta el ápice. Tallo glabro.

Hojas espatulado-oblongas, con un nervio longitudinal visible. Planta rastrera de las orillas de los manglares y lagunas . . . 3.—*B. Monnieri*.

Sépalos exteriores aovados, fuertemente reticulado-acrestados, mucho más largos que los interiores lanceo-lineales. Cápsula de paredes firmes, glandular-punteadas. Semillas negruzcas. Pedicelos más cortos que el cáliz, no reflejos. Hojas aserradas, más anchas cerca de la mitad. Plantas erguidas.

- Corola con los lóbulos posteriores unidos en los 2/3, lampiña por dentro. Anteras todas uniformes. Cápsula con las placentas gruesas, salientes. Semillas negruzcas, conspicuamente reticuladas. Hojas aserradas, cuneado-estrechadas en la base.
- Sépalos exteriores de 7 mm. Corola de 5-6 mm. . . . 4. *B. stemodioides*.
- Sépalos exteriores de 3-4 mm. Corola de 3-4 mm. . . . 5.—*B. sessiliflora*.
- Corola con los lóbulos posteriores unidos casi hasta el ápice, algo pubescente por dentro. Anteras de los estambres posteriores mayores. Cápsula con placentas delgadas, en la mitad del tabique persistente. Semillas pardas, finamente reticuladas. Hojas crenado-aserradas, abrazadoras en la base 6.—*B. beccabunga*.
- Estambres 2. Sépalos exteriores profundamente acorazonados, conspicuamente reticulados. Pedicelo no bracteolado, más largo que el cáliz. Rastrera, con hojas enteras 7.—*B. innominata*.
- AA. Hojas 3-ramosas desde la base (apareciendo así verticiladas en 6 por nudo), cada rama filiforme y con segmentos pinnados filiformes. Ovario rodeado por un círculo de cerdas en la base. Semillas de 0.7-0.8 mm. Pedicelos de 35-50 mm., no bracteolados: corola azul. Estambres 4. sépalos casi lineales y uniformes. Acuática 8.—*B. longipes*.

1. *B. humifusa* (Griseb.) Rob. (*Herpestis humifusa* Griseb.; *Hydrantheium humifusum* Wr.; *Silvinula humifusa* Pennell).—Planta rastrera, radicante, substrigoso-pubescente o glabrescente; hojas aovadas a elípticas, de 3-16 mm., obtusas en ambos extremos, subsentadas o sentadas, enteras o algo aserradas, las jóvenes substrigoso-pubescentes en el margen; flores azules; pedicelos muy cortos, sin bracteolas; segmento posterior del cáliz aovado-oblongo, de 3-4 mm., obtuso, los laterales oblongo-lineales, todos nervosos, pubescentes; corola de 12 mm., tubo estrecho, pubérulo, limbo de 5 mm. de diám., lóbulos subredondeados; cápsula oblonga, de 3-4 mm.—Lugares fangosos: LV., PR., IP.—Endémica.

2.—*B. repens* (Sw.) Wettst. (*Gratiola repens* Sw.; *Herpestis repens* C. & S.; *Macuillamia repens* Pennell; *Herpestis obovata* Poepp.).—Tallos lampiños o pubescentes, fistulosos, de unos 4 dm. o menos; hojas obovado-elípticas, 7-nervias, sentadas, de 8-20 mm., el ápice redondeado, la base estrechada: pedúnculos delgados, más cortos que las hojas; sépalos de unos 4 mm. en el fruto, el exterior aovado, los interiores lanceolados: tubo de la corola apenas más largo que el cáliz, el limbo 4-partido, el lóbulo superior erguido, emarginado, los demás aovados, extendidos; filamentos subulados; anteras aovadas: cápsula de 3-4 mm.—Lagunas: Cam., Hab.: Jam., Esp., P. Rico.

3.—*B. Monnieri* (L.) Pennell var. *Monnieri* (*Lysimachia Monnieri* L.; *Herpestis Monnieri* HBK.; *Bramia Monnieri* Pennell).—"Graciola", "Verdolaga de costa".—Perennes, glabras, carnosas; tallo rastrero, radicante, de 1.5-5 dm.; hojas espatuladas o cuneado-obacorazonadas, sentadas, redondeadas en el ápice, enteras o algo denticuladas, de 5-20 mm.: pedúnculos mayormente en axilas alternas, 2-bracteolados en el ápice, en el fruto más largos que las hojas; flores azul pálido a moradito, de 1 cm. de diám.; segmento posterior del cáliz ovoide, agudo; corola de 7-10 mm., algo 2-labiada, estambres casi iguales; cápsula ovoide, aguda, más corta que el cáliz. Orillas de manglares y de pantanos: probable en toda Cuba e IP.: Ant., Fda., Méx., trópicos de ambos mundos. (Fig. 169 A)..

3a.—var. *micromonnieria* (Griseb.) Pennell (*Herpestis micromonnieria* Griseb.; *H. Cowellii* Urb.).—Hojas de 1-3 mm.; pedicelos de hasta 5 mm. en el fruto; corola de 4-7 mm.—Or., Cam., LV., Hab.—Endémica.

4.—*B. stemodioides* (Penn.) Penn. (*Caconapea stemodioides* Penn.).—Tallos de 3-4 dm., 4-angulosos, glabros; hojas de 4-5 cm., lanceoladas, aserradas, largo-estrechadas en la base estrecha abrazadora, lampiñas, glandular-punteadas; pedicelos 1-3 por axila, de 1-1.5 mm., glandular-punteados; bracteolas 2, filiforme-subuladas, de 1.5-2 mm., debajo del cáliz; sépalo exterior de 7 mm., anchamente aovado, redondeado en la base, todos venosos, lampiños, ciliolados; corola de 5-6 mm., blanca, tubo pubescente por dentro en la parte anterior; estilo lampiño; cápsula de 3,5-4 mm., ovoide-oblonga, glandular-punteada.—Sabanas: IP.—Endémica.

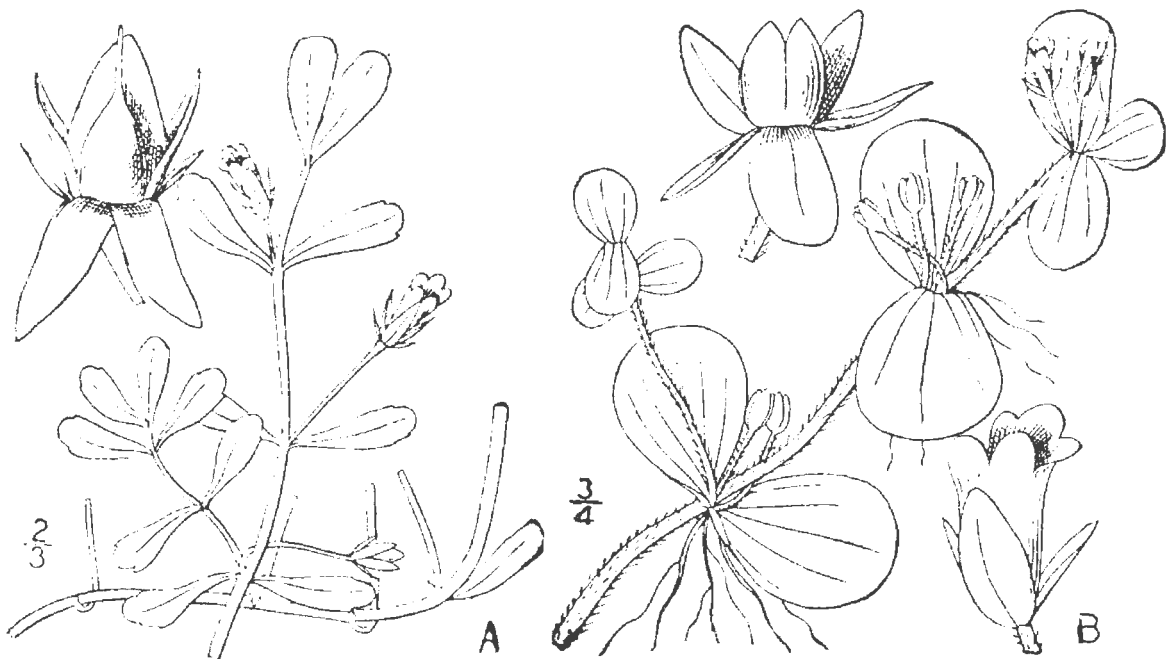


Fig. 169.—A. Verdolaga de costa, *Bacopa Monnieri*.
B. *Bacopa innominata*.

5.—*B. sessiliflora* (Benth.) Edwall (*Herpestis sessiliflora* Benth.; *Caconapea sessiliflora* Pennell).—Planta lampiña, erguida, tallo algo 4-gono, liso; hojas de 1-5 cm., oblongo-lineales a sublanceoladas, 1-nervias, agudas en el ápice, estrechadas en la base, sentadas, margen aserrado hacia el ápice; flores solitarias opuestas, subsentadas, 2-bracteoladas; cáliz de 4-5 cm., segmento posterior aovado; corola de 5 mm., labio posterior algo emarginado; estilo con lóbulos cortos, obtusos; cápsula ovoide, de 4 mm.—Pantanos: Or., Hab., PR., IP.: Esp., México., Panamá, Guayanas.

6.—*B. beccabunga* (Griseb.) Robinson (*Herpestis beccabunga* Griseb.; *Caconapea beccabunga* Penn.).—Planta decumbente, radicante, tallo corto de hasta 20 cm., lineado-peloso; hojas oblongo-lanceoladas, de 6-20 mm., estrechadas hacia el ápice obtusito, la base sub-abrazadora, sentadas, aserradas hacia el ápice, lampiñas; pedicelos muy cortos, axilares; cáliz de 4-5 mm., segmento posterior obtuso, punteado, paucinervio, los laterales lanceolados; corola blanca, de 4-5 mm.—Lagunas: Or., LV., Mat., PR.—Endémica.

7.—*B. innominata* (Maza) Alain (*Herpestis rotundifolia* Gaertn. f.; no *B. rotundifolia* Wettst.; *Conobea innominata* Maza; *B. cyclophylla* Fern.).—Lampiña, ramosa desde la base y acolchada, ramas postradas, radicales, de 1-2.5 dm.; hojas aovadas o elípticas, sentadas, de 5-12 mm., 5-7 nervias, subamplexicaules, redondeadas en el ápice; pedúnculos de 3-6 mm., sin bracteolas; sépalos exteriores fuertemente venosos, aovado-orbiculares, redondeados, de 4-5 mm., mucho más largos que la cápsula; corola algo más larga que el sépalo exterior.—Lagunas: Cam., LV., Hab.; P. Rico, Guadalupe, S. de EE. Unidos. (Fig. 169 B).

8.—*B. longipes* (Penn.) Standl. (*Naiadothrix longipes* Penn.; *Herpestis reflexa* Griseb., no Benth.).—Planta sumergida, tallos, pedicelos y cáliz algo glandular-granulosos; hojas de 2-2.5 cm., 3-ramosas desde la base, cada rama y sus segmentos pinnados filiformes; pedicelos de 35-50 mm., sépalos casi uniformes, lanceolado-lineales, de 3 mm.; corola de 6-7 mm., lampiña por dentro, azul o algo amarillenta; cápsula de 2 mm.; semillas de 0.7-0.8 mm., pardas.—Lagunas: PR., IP.—Endémica.

6.—**STEMODIA** L.—Hierbas a veces sufrutescentes, glandular-pubescentes o vellosas, a menudo aromáticas; hojas opuestas ó 3-4-verticiladas; flores solitarias, axilares o en una espiga terminal hojosa o bracteada; pedicelos mayormente 1-2-bracteolados; flores azulosas; cáliz 5-partido, segmentos estrechos, imbricados, todos iguales o el posterior algo mayor; tubo de la corola cilíndrico, labio posterior ancho, sub-erecto, el

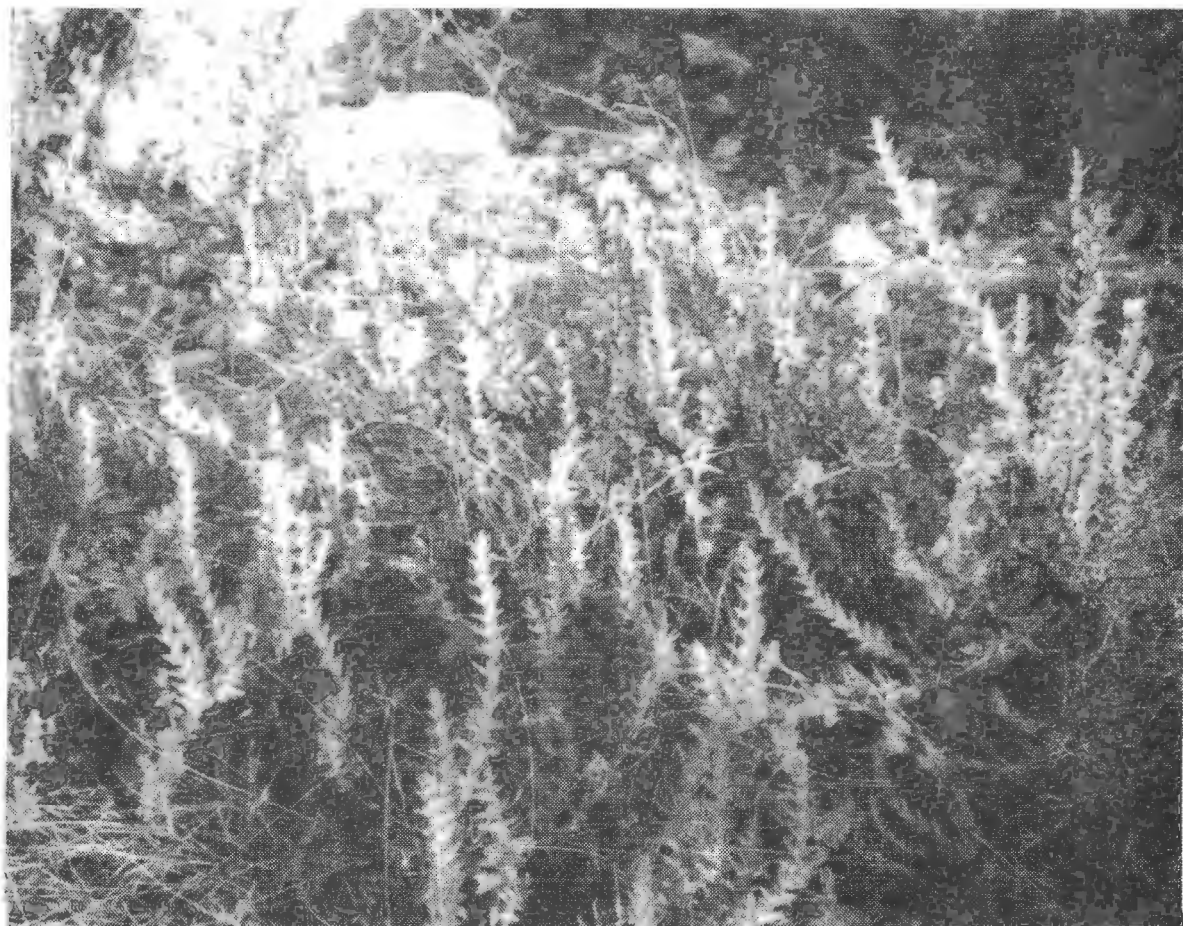


Fig. 170.— *Stemodia maritima*.

anterior extendido, 3-lobulado; estambres 4, didínamos, inclusos; filamentos filiformes; tecas estipitadas; estilo dilatado en el ápice, mayormente 2-lobo, lóbulos estigmatosos por dentro; óvulos numerosos; cápsula globoso-ovoide o acuminada, de dehiscencia septicida o loculicida, valvas 2, 2-fidas, ó 4; semillas numerosas, pequeñas, estriadas, mayormente reticuladas.—Unas 20 ó más especies, de reg. tropicales y subtropicales.

Corola lampiña; bracteolas lanceoladas a aovadas; hojas de 1-2.5 cm.

1.—*S. maritima*.

Corola glandular-pubescente; bracteolas lineales; hojas de 3-9 cm.

2.—*S. durantifolia*.

1.—*S. maritima* L.—“Hierba de iguana”.—Pubescente o pubérula, y algo pegajosa; comúnmente muy ramosa, de hasta 60 cm., ramas decumbentes o ascendentes, hojosas; hojas opuestas, oblongas a oblongo-lanceoladas, de 1-2.5 cm., aserradas, sentadas, aguditas en el ápice, acorazonadas en la base; flores casi sentadas en las axilas, solitarias, más cortas que las hojas; cáliz de 2 mm., más corto que las bracteolas lanceoladas a aovadas; corola morado-azulosa, glabra, más larga que el cáliz, labio posterior subentero.—Pantanos costeros: toda Cuba e IP.; Baham., Ant. May., Curazao, N. de S. América. (Fig. 170).

2.—*S. durantifolia* (L.) Sw. (*Capraria durantifolia* L.).—Hierba pubescente y glandular, erguida, a menudo muy ramosa, de 3-9 dm., las ramas delgadas; hojas oblongas, oblongo-lanceoladas, oblanceoladas, o las superiores lineales, agudas, acuminadas u obtusas, aserradas, sentadas, amplexicaules, las del tallo de 3-9 cm., con base estrechada, las superiores mucho más pequeñas; flores subsentadas, solitarias en las axilas, o en racimos estrechos hojosos; bracteolas lineales, más cortas que el cáliz; sépalos de 5 mm., lanceolados, acuminados; corola azul o morada, glandular-pubescente, más larga que el cáliz.—Caminos y lagunas: toda Cuba e IP.; Ant., Curazao, Amér. trop. continental.

7.—**LENDNERIA** Minod.—Plantas rastreras, difusas, muy ramosas, glandular-pubescentes; hojas opuestas o verticiladas, pecioladas; flores axilares, sin bracteolas; cáliz 5-partido, segmentos casi iguales, lineales; tubo de la corola cilíndrico o subcónico, globoso en la base, el labio posterior apenas emarginado, el anterior 3-lobulado; estambres 4, didínamos, inclusos; los anteriores más largos, con anteras menores, los posteriores más cortos, con anteras mayores, tecas brevemente estipitadas, el 5to. estambre rudimentario; estilo corto, estigma oblicuo, redondeado, dilatado; cápsula aguda, 4-valva, loculicida, y septicida sólo en el ápice; semillas cilíndrico-piriformes.—Unas 10 esp., de Amér. tropical.

Pedicelos de 1-2 mm. Corola de 4 mm., limbo azul, lóbulos posteriores unidos en los 2/3 de su longit. Tecas circulares, algo separadas sobre brazos cortos del conectivo; cápsula globosa, de 2 mm., mucho más corta que los sépalos. Semillas amarillentas, casi cilíndricas 1.—*L. verticillata*.

Pedicelos de 5-7 mm. Corola de unos 6 mm., limbo blanco, los lóbulos posteriores unidos hasta el ápice. Tecas oblongas, bien separadas sobre brazos gruesos del conectivo. Cápsula oblongo-aovada, de 3-4 mm., del largo de los sépalos. Semillas pardo-negruczas, casi oblongas 2. *L. ageratifolia*.

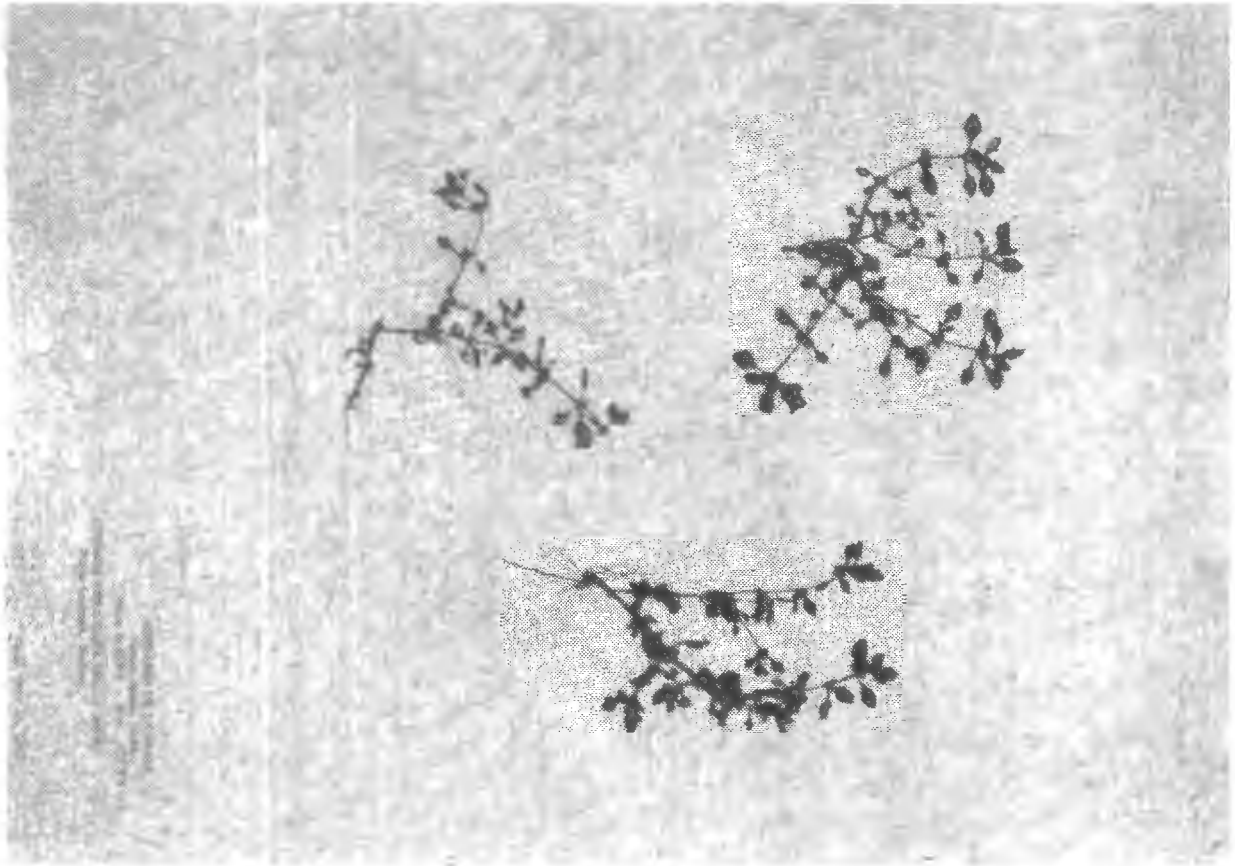


Fig. 171.—*Lendneria verticillata*.

1.—*L. verticillata* (Mill.) Britt. (*Erinus verticillatus* Mill.; *Capraria humilis* Soland.; *Stemodia parviflora* Ait.; *L. humilis* Minod.).—Planta anual, ramosa, glandular-pubescente, de 5-15 cm.; hojas opuestas o verticiladas en 3 ó 4, aovadas a elípticas, de 10-16 mm., obtusas, crenado-aserradas arriba de la base cuneada, pecíolo del largo de las hojas o más corto; flores axilares, pedicelo de 1-2 mm.; sépalos lineal-lanceolados, acuminados, de 4-5 mm.; corola azul o morada, del largo de los sépalos; cápsula subglobosa, de 2.5-3 mm.—Terr. yermos: Or., Mat., Hab., PR.: Ant., Amér. tropical. (Fig. 171).

2.—*L. ageratifolia* (Wr. ex Sauv.) Penn. (*Stemodia ageratifolia* Wr. ex Sauv.).—Planta anual, erguida, ramosa; ramas tetragonas y pecíolo hirsutos; hojas opuestas, aovadas, de 6-10 cm., obtusas, subtruncadas a cuneadas en la base, aserradas, pelositas a glabrescentes; pedúnculos filiformes, de 5-7 mm.; segmentos del cáliz lineales, pelositos, de 4-5 mm.; lóbulos de la corola oblongos, blancos, de 4-5 mm.; cápsula sub-comprimida, surcada, lanceolada, las valvas brevemente 2-fidas, de 4-5 mm.; semillas estriadas.—Bosques: PR.—Endémica.

8.—**LINDERNIA** Allioni.—Hierbas erguidas o rastreras, a veces radicantes; hojas opuestas, simples; flores axilares, solitarias, o en racimos, cimas o glomérulos terminales y entonces las brácteas a veces espatiformes; cáliz variable, sea con segmentos libres, sea uno 3-lobulado y 2 libres, o dos 2-lobulados y 1 entero, sea acampanado-tubular, 5-lobulado; corola tubulosa, 2-labiada, el labio anterior 3-lobulado, el posterior comúnmente más pequeño, 2-lobulado o entero; estambres 4, a veces 2 estériles, los

2 anteriores insertos en la garganta de la corola, los 2 posteriores en el tubo, filamentos de los posteriores apendiculados en la base, anteras coherentes por pares en el labio posterior, tecas divergentes; estigma 2-lamelar; cápsula septicida; semillas glabras, pelosas, tuberculadas o espinescentes. —Unas 50 esp., de reg. trop. y subtropicales.

Estambres fértiles 4.

Corola morada, de 5-6 mm.; pedicelos filiformes, de 5-7 mm.; cápsula globosa, de 2.5 mm. 1.—*L. crustacea*.

Corola blanca, de 5 mm.; pedicelos muy cortos, subnulos; cápsula lineal-oblonga, de 8-12 mm. 2.—*L. diffusa*.

Estambres fértiles 2.

Hojas, por lo menos las superiores, con una base ancha redondeada; pedicelos menos de 3 veces el largo de las brácteas; plantas erguidas o decumbentes.

Hojas de 1-3 cm., las del medio y las inferiores comúnmente atenuadas en la base; pedicelos algo gruesos, por lo menos en el fruto, más cortos que las brácteas; sépalos de 3-5 mm., comúnmente \pm del largo de la cápsula.

3.—*L. dubia*.

Hojas de 0.5-1.5 cm., mayormente redondeadas en la base; pedicelos filiformes, más largos que las brácteas; sépalos de 2-4 mm., más cortos que la cápsula 4.—*L. anagallidea*.

Hojas todas estrechadas hacia la base; pedicelos más de 2 veces tan largos como las brácteas; plantas ascendentes o difusas.

Plantas lampiñas; hojas lineal-lanceoladas, de 7-9 mm.; pedicelos 2-3 veces el largo de las brácteas lineal-elípticas 5. *L. multicaulis*.

Plantas pubérulas; hojas oblongo-lanceoladas, de 3-5 mm.; pedicelos 3-4 veces el largo de las brácteas más anchas que en la anterior. . 6. *L. alterniflora*.



Fig. 172.—*Lindernia dubia*.

1.—*L. crustacea* (L.) F. Muell. (*Capraria crustacea* L.; *Vandellia crustacea* Benth.).—Hierba erguida o difusa, lampiña o casi; hojas ovales, de 10-25 mm., agudas en el ápice, la base redondeada a subacorazonada, mayormente crenadas; flores axilares solitarias o las super. en racimos o fascículos; pedúnculos filiformes, de 5-7 mm.; cáliz membranoso, segmentos lineales, de 2-2.5 mm., agudos; corola morada, de 5-6 mm., labio posterior cóncavo, ancho; cápsula globosa, redondeada en el ápice, de 2.5 mm.—Sabanas: IP.; Ant., trópicos.

2.—*L. diffusa* (L.) Wettst. (*Vandellia diffusa* L.).—Planta difusa, pubescente, ramosa, ramas 4-angulosas, delgadas, de 6-15 cm.; hojas aovadas a suborbiculares, de 8-20 mm., redondeadas, obtusas a aguditas en el ápice, la base obtusa o redondeada, pecíolo corto, margen algo dentado; pedicelos muy cortos, axilares; tubo del cáliz estrechamente obpiramidal, de 3-4 mm., dientes lanceolados, acuminados, de 2 mm.; corola blanca, de 5 mm.; cápsula estrechamente oblonga, atenuada, de 8-11 mm.—Nagua, Or.; Ant., trópicos.

3.—*L. dubia* (L.) Penn. (*Gratiola dubia* L.; *Capraria gratioloidea* L.; *Ilysanthes dubia* Barnhart). Hierba difusa, ramosa, de 7-20 cm.; hojas aovadas, aovado-oblongas o las infer. obovadas, sentadas, o algo abrazadoras en la base, de 1-3 cm., 3-7-nervias, algo dentadas o enteras; pedicelos delgados, raras veces más largos que las hojas; flores moraditas; sépalos lineales, mitad del largo de la corola; corola de 7-10 mm.; cápsula estrechamente ovoide-oblonga, obtusita, de 4-6 mm.; semillas de 2 mm., rojizas.—Lugares fangosos: LV., PR.; Esp., P. Rico, EE. UU., S. Amér., Europa. (Fig. 172).

4.—*L. anagallidea* (Michx.) Pennell (*Gratiola anagallidea* Michx.; *Ilysanthes inaequalis* Penn.; *I. gratioloidea* Griseb., no Benth.).—Planta difusa, de 1-2 dm.; hojas aovado-lanceoladas a elípticas o anchamente aovadas, de 5-15 mm., a veces más largas, enteras o algo denticuladas, las que subtienden las flores obtusas a redondeadas en la base, y sentadas. Pedicelos más largos que las brácteas (mayormente 2-3 veces tan largos); cáliz de 2.5-4 mm.; corola blanca a moradita, de 6-8 mm.; cápsula de 3-5 mm., a menudo más larga que los sépalos; semillas amarillo-parduscas.—Lagunas: PR., IP.; reg. templadas y trop. de América.

5.—*L. multicaulis* (Urb.) Alain (*Ilysanthes multicaulis* Urb.).—Planta muy difusa, lampiña; hojas subsentadas, lanceolado-lineales a lineales, estrechadas en ambos extremos, de 7-11 mm., obtusitas a obtusas en el ápice, margen entero; pedicelos axilares, lampiños, de 10-20 mm.; cáliz de 2-3 mm., glabro, segmentos sub-lineales; corola blanca, el tubo morado, de 10-11 mm.; lóbulos suborbiculares; estilo de 4.5 mm.; cápsula estrechamente aovada, de 2-3 mm.—Hanábana, Mat.—Endémica.

6.—*L. alterniflora* (Wr. ex Sauv.) Alain (*Bonnaya alterniflora* Wr. ex Sauv.; *Ilysanthes alterniflora* Urb.).—Hierba diminutamente pubérula; ramas delgadas, de unos 10-20 cm.; hojas oblongo-lanceoladas, de 3-6 mm., obtusas, estrechadas en la base, sentadas, enteras; pedicelos en axilas alternas, de hasta 17 mm., pubérulos; sépalos lineales, de 2.5-3 mm.; corola moradita, de 10-12 mm., el labio posterior aovado-truncado, emarginado; cápsula elíptica, de 2 mm.; semillas pequeñas, subglobosas, reticuladas.—Lagunas: PR., IP.—Endémica.

9.—MICRANTHEMUM Michaux.—Hierbitas glabras, ramosísimas, postradas o difusas; hojas opuestas, pequeñas, aovadas a orbiculares, enteras; flores blancas, solitarias axilares; cáliz regular, 4-partido casi hasta la base; corola oblicuamente asalvillada, el limbo 4-lobulado, más largo que el tubo, los 3 lóbulos superiores iguales, el limbo 4-lobulado, más largo. Estambres 2 (el par inferior) insertos en la garganta de la corola; filamentos engrosados en la base, delgados arriba, exertos; tecas divergentes; estilo cortamente bifido; estigmas divergentes; cápsula globosa, encerrada en el cáliz, rompiéndose irregularmente.—2 esp., de América.

Pedicelos de menos de 1 mm. Corola de 1-1.5 mm., lóbulos redondeados o casi.

1.—*M. umbrosum*.

Pedicelos de 20-30 mm. Corola de 2.5-3 mm., lóbulos truncados, retusos a emarginados, el posterior 4-dentado 2.—*M. rotundatum*.

1. **M. umbrosum** (Walt.) Blake (*Anonymos umbrosa* Walt.; *Globifera umbrosa* G. F. Gmel.; *M. orbiculatum* Michx.). Tallos rastreros; ramosos, glabros, de hasta 3 dm.; hojas sentadas, anchamente elípticas a orbiculares, de 4-10 mm., redondeadas a retusas, oscuramente 3-5-nervias desde la base; pedicelos de 1 mm.; cáliz de 1.5-2 mm., lóbulos oblanceolados a oblongos; corola más corta que el cáliz, el lóbulo inferior de 1 mm. Cápsula de 1-1.5 mm.—Arroyos: Or.; Esp., P. Rico, EE. UU., Méx., S. Amér. tropical.

2.—**M. rotundatum** Wr. ex Griseb. (*Globifera rotundata* Kuntze).

Hierba rastrera, de hojas obovadas, subredondeadas a orbiculares, de 2-4 mm. de diám., redondeadas en el ápice, algo estrechadas en el pecíolo muy corto; pedicelos filiformes, de 20-30 mm.; segmentos del cáliz lanceolado-acuminados, de 1.5 mm., corola blanca, de 2 mm.; labio superior de la corola 2-fido, lóbulos agudamente 2-dentados, el inferior mayor, 3-lobulado; el lóbulo medio emarginado; filamentos con un apéndice glanduloso en la base.—Lagunas: PR., IP.—Endémica.

10.—AMPHIOLANTHUS Grisebach.—Hierbitas, cespitosas, glabras; hojas opuestas, pequeñas; pedicelos 1-floros, axilares, flores diminutas; cáliz 5-partido; corola rotácea, tubo corto, el limbo 5-partido, segm. desiguales, mucho más largos que el tubo, estrechados hacia el ápice; estambres 2, los anteriores, insertos en la garganta de la corola, los estériles ausentes; filamentos con apéndices diminutos en la base; anteras 2-loculares, tecas globosas, aproximadas; estilo filiforme, cortamente bifido en el ápice; cápsula globosa, membranosa, paucisperma.—Género endémico, con 3 especies.

Hojas agudas; pedicelos de 1-1.5 mm., más cortos que las brácteas; corola más corta que o del largo del cáliz; estilo de 0.1-0.2 mm. 1.—*A. arenarioides*.

Hojas obtusas; pedicelos más largos que las brácteas; corola más larga que el cáliz; estilo de 0.5-0.6 mm.

Pedicelos de 2-4 mm.; hojas obovadas; plantas formando colchones densos, tallos cortos 2.—*A. bryoides*.

Pedicelos de 5-10 mm.; hojas aovadas a elíptico-oblongas; plantas formando colchones laxos, tallos de 4-5 cm. 3.—*A. longipes*.

1.—*A. arenarioides* Griseb. (*Globifera arenarioides* Kuntze; *Micranthemum arenarioides* Maza).—Plantita rastrera, lampiña, ramitas cortas, filiformes; hojas elípticas, de 1-2 mm., agudas en el ápice, estrechadas en la base, subsentadas; pedicelos de 1-1.5 mm.; cáliz de 1.5 mm., segmentos lineales, agudos; corola de 1 mm. \pm , blanca; estigma 2-fido; cápsula de 0.5 mm., globosa. Lugares fangosos: PR., IP. Endémica.

2.—*A. bryoides* Griseb. (*Globifera bryoides* Kuntze; *Micranthemum bryoides* Maza). Hierbita rastrera, densamente acolchonada, tallos cortos, lampiños; hojas espatuladas, de 1-2 mm., redondeadas en el ápice, estrechado-cuneadas en la base, 1-nervias; pedicelos exertos, de 2-3 mm.; segmentos del cáliz lanceolados, aguditos, de 0.5-0.8 mm.; corola morada a rosada, \pm del largo del cáliz; estigma 2-globoso.—Ríos: LV., Mat., PR.—Endémica.

3.—*A. longipes* Urb. Hierbita radicante, ramitas de unos 7 cm.; hojas sentadas, aovadas, obovadas o elíptico-oblongas, agudas a obtusas en el ápice, de 1.5-4 mm.; pedicelos axilares, filiformes, de hasta 10 mm.; sépalos lanceolados, agudos, de 1.3 mm.; corola de 1.5 mm., lóbulos obovados; estambres 2, filamentos de 0.8 mm.; estilo de 0.6 mm., bífido en su 1/4 superior; cápsula globosa, de 1 mm.; semillas ovales, acostilladas. La Magdalena, LV. Endémica.



Fig. 173.—*Encopella tenuifolia*.

11.—**ENCOPELLA** Pennell.—Hierbita acuática, erguida; hojas estrechamente lineales, las inferiores opuestas, las super. 3-4-verticiladas; pedicelos en axilas super., filiformes, sin bracteolas; flores diminutas; cáliz 3-5 (-4)-partido; tubo de la corola muy corto, oblicuamente acampanado-rotáceo; lóbulos 5, desiguales, los posteriores pequeños, los anteriores obovado-oblongos, inciso-dentados; estambres 2, anteriores, filamentos cortos, incurvos; anteras ovoides, 1-loculares; estaminodios 2, claviformes, glandulosos; estilo filiforme, brevemente 2-fido; óvulos numerosos; cápsula aovada, 1-ocular, dehiscente; semillas ovoides. - Género monotípico.

1.—*E. tenuifolia* (Griseb.) Pennell (*Encopa tenuifolia* Griseb.). Parte inferior del tallo en el fango, raíces adventicias verticiladas; hojas

lineal-filiformes, aguditas, de 1-6 mm.; pedicelos filiformes, de 2-12 mm.; segmentos del cáliz aovado-lanceolados, agudos, de 1 mm.; corola blanca, de 3 mm., labio anterior obovado, los lóbulos laterales contraídos en la base; estambres insertos abajo de la garganta; cápsula globosa, de 1.5-2 mm.—Lagunas: LV., PR., IP.—Endémica. (Fig. 173).

12.—HEMIANTHUS Nuttall.—Hierbas postradas diminutas, a menudo radicales en los nudos, con hojas opuestas o verticiladas, enteras, 3-nervias; flores diminutas, solitarias, casi sentadas o pedunculadas; cáliz profundamente partido, 4-lobulado; corola mayormente 1-labiada, el labio 3-lobulado, el lóbulo medio algo más largo que los laterales, labio posterior a veces presente, lóbulos unidos; estambres 2 ó 4, nacidos en la garganta de la corola, filamentos cortos, con un apéndice basal; estaminodios ausentes; estilo 2-partido arriba de la mitad; cápsula globosa, 2-valva, membranosa; semillas varias a muchas, poco acostilladas, y transversalmente estriadas.—Unas 10 esp., mayormente de Amér. tropical.

Estambres postero-laterales presentes (estambres 4); lóbulos posteriores de la corola unidos, aovados, casi del largo de los antero-laterales. . . . 1. *H. tetrandrus*.
Estambres postero-laterales completamente ausentes (estambres 2); lóbulos posteriores de la corola más cortos o ausentes.

Lóbulos posteriores de la corola presentes, más largos que el cáliz. Apéndice comúnmente tan largo como el filamento. Hojas lineales o estrechamente oblanceoladas, en grupos de a 2, 3 ó 4 por nudo; planta \pm pubescente.
2. *H. reflexus*.

Lóbulos posteriores de la corola ausentes. Apéndice claramente más corto que el filamento; hojas elípticas a casi orbiculares, opuestas o raras veces en 3. Hierbas lampiñas o algo pubérulas 3. *H. callitrichoides*.

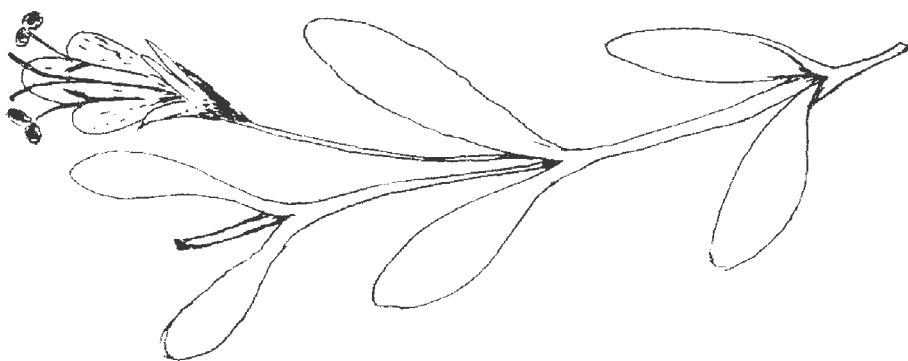


Fig. 174. *Hemianthus callitrichoides*.

1.—*H. tetrandrus* (Wr. ex Sauv.) Penn. (*Micranthemum tetrandrum* Wr. ex Sauv.).—Hierbita radicante, lampiña; hojas obovado-elípticas, de 1-1.5 mm., redondeadas en el ápice, cuneadas en la base, pecíolo brevísimo; flores axilares, pedicelo de 1 mm.; cáliz 4-dentado, lóbulos oblongos, obtusos, de 1 mm.; corola blanca, 2-labiada, de 1.5 mm., labio anterior 3-lobulado, lóbulos oblongos, el intermedio algo más largo, todos obtusos; estambres 4 (-3), los filamentos inferiores con apéndice setáceo en la base; estilo 2-partido hasta la mitad; cápsula globosa, de 1.3 mm.—Ríos: LV.—Endémica.

2.—*H. reflexus* Wr. ex Griseb. (*Micranthemum reflexum* Wr. ex Sauv.; *H. trisetosus* Wr. ex Griseb.; *M. trisetosum* Wr. ex Sauv.; *H. erosus* Wr. ex Griseb.).—Plantita rastrera, tallos pelositos o glabros; hojas estrechamente espatulado-lineales a oblanceoladas, de 1-3 mm., agudas en el ápice, sentadas; pedicelos axilares, muy cortos; cáliz de hasta 1 mm.; lóbulos lineales, pelositos; labio posterior de la corola del largo del cáliz, entero, obtuso o emarginado, el inferior 2 veces más largo, 3-lobulado, lóbulos oblongos, obtusos, el medio más largo; filamentos con apéndice lineal en la base.—Lagunas: PR.—Endémica.

3.—*H. callitrichoides* Griseb. (*H. punctatus* Wr. ex Griseb.; *H. elatinoides* Griseb.; *H. adenander* Wr. ex Griseb.; *H. multiflorus* Wr. ex Griseb.; *Micranthemum punctatum* Wr. ex Sauv.; *M. adenander* Wr. ex Sauv.; *M. multiflorum* Wr. ex Sauv.; *M. elatinoides* Wr. ex Sauv.; *M. callitrichoides* Wr. ex Sauv.; *M. ciliolatum* Wr. ex Sauv.; *Hemisiphonia antillana* Urb).—Hierbita rastrera; hojas elípticas a orbiculares o elíptico-oblongas, de 1-3 mm., redondeadas a obtusas en el ápice, lampiñas o pubérulas; pedicelos filiformes, de 1-3 mm., cáliz de 1 mm., lóbulos oblongo-lineales; corola blanca, labio anterior 3-lobulado, lóbulos oblongos, el medio más largo, de unos 2 mm.; filamentos con un diente diminuto en la base.—Lagunas: toda Cuba e IP.; Baham., P. Rico. (Fig. 174).

H. micranthemoides Nutt. (*Micranthemum Nuttallii* A. Gray) ha sido erróneamente citada de Cuba por A. Richard.

13.—**SCROPHULARIA** L.—Hierbas anuales o perennes, a veces arbustos; hojas mayormente opuestas; flores verdoso-moradas o amarillas, en racimos, cimas apanojadas o tirsos; cáliz 5-partido, los segmentos o lóbulos mayormente obtusos; corola irregular, el tubo globoso a oblongo, sin bolsa ni espolón, el labio 5-lobulado, los 2 lóbulos superiores más largos, erguidos, los laterales ascendentes, el inferior extendido o reflejo. Estambres 5, 4 anteríferos y didínamos, declinados, las tecas confluentes en una, el 5to. estéril, reducido a una escama en la parte posterior del tubo de la corola; estilo filiforme; estigma capitado o truncado; cápsula ovoide, de dehiscencia septicida; semillas rugosas, no aladas.—Unas 150 esp., del hemisferio boreal.

1.—*S. minutiflora* Pennell (*S. micrantha* Desv., no Urville). Hierba anual, erguida o decumbente, glabra o algo pelosa, simple o poco ramosa, de hasta 50 cm.; hojas membranosas, aovadas, de 3-8 cm., agudas en el ápice, la base estrechada a subtruncada, margen dentado, pecíolo de 1-1.5 cm.; infl. en racimos interrumpidos; flores 1-7 por glomérulo; pedicelos casi filiformes, de 3-10 mm.; sépalos lineal-lanceolados, agudos, de unos 2.5 mm.; corola blanca, de unos 3 mm., el tubo subgloboso, lóbulos 5, casi iguales, redondeados; estambres, estaminodios y estilo filiformes; cápsula ovoide, aguda, de unos 4 mm.—Bosques: Or.; Esp., P. Rico.

14.—**RUSSELIA** Jacquin.—Arbustos de ramas angulosas; las ramitas mayormente péndulas o reflejas; hojas opuestas o verticiladas, a menudo reducidas a escamas en las ramitas; cimas dicótomas, bracteadas, pluri-floras o reducidas a una sola flor; corola rojo vivo; cáliz 5-partido o profundamente 5-lobulado, segmentos imbricados; tubo de la corola cilíndrico; limbo sub-2-labiado, 5-lobulado, lóbulos redondeados, planos, subiguales, extendidos, los 2 posteriores exteriores; estambres 4, didínamos,

sub-declinados en la base, inclusos; tecas divaricadas, confluentes en el ápice; estaminodio posterior corto, en la base de la corola, o ausente; estilo filiforme, apenas engrosado en el ápice; estigma pequeño; óvulos numerosos; cápsula subglobosa, de dehiscencia septicida, las valvas 2-fidas; semillas numerosas, ovoides, pelosas en la base. Unas 20 esp., de Amér. tropical.

Tallo 4-anguloso; corola de 12-14 mm., pubescente por dentro . . . 1.—*R. sarmentosa*.
Tallo 16-acostillado; corola de 20-25 mm., lampiña por dentro.

2.—*R. equisetiformis*.

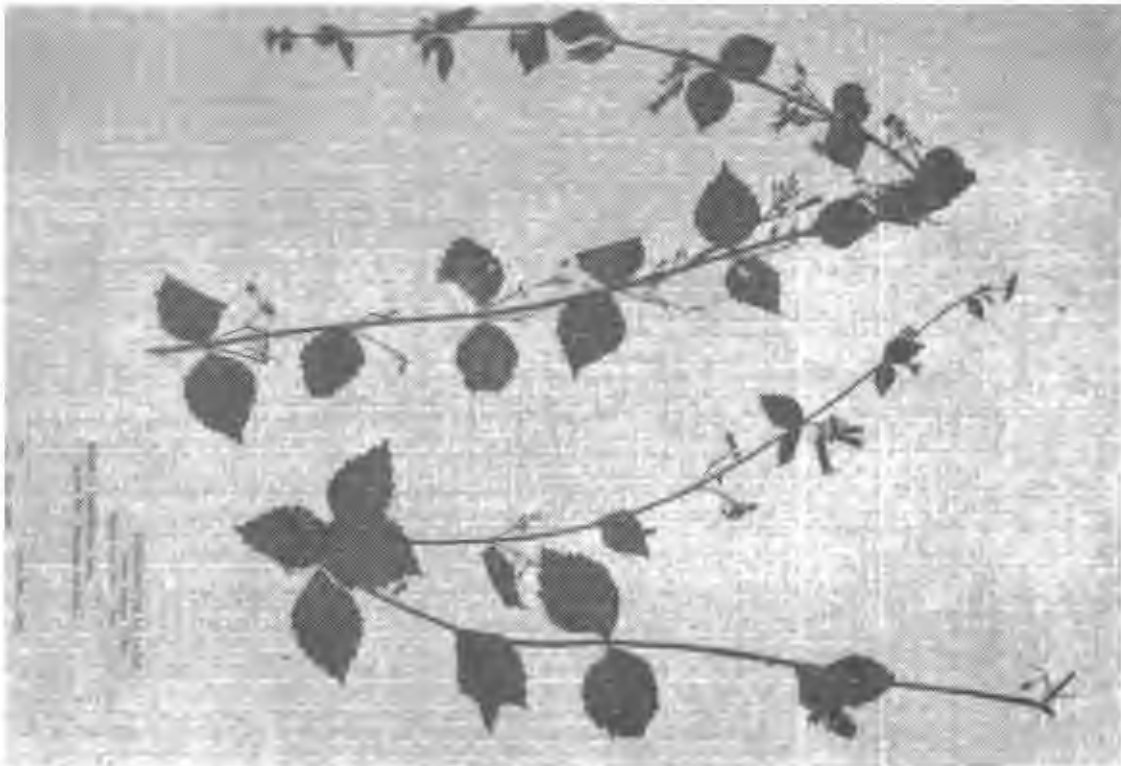


Fig. 175.—*Russelia sarmentosa*.

1. ***R. sarmentosa*** Jacq.—Arbustillo; tallo agudamente 4-anguloso, las bases de los pecíolos opuestos conectadas por una línea pubescente; hojas opuestas obovadas, de 2-4 cm., cuneado-redondeadas en la base, obtusas a agudas, crenado-dentadas, pecíolo pubescente, de 1-2 mm.; pedúnculo con pedicelo de 10-12 mm.; cáliz de 2.5-3 mm.; sépalos largo-acuminados; corola de 12-14 mm., pubescente en la parte anterior por dentro, con pelos amarillos; estilo de 5 mm.; cápsula globosa, de 5 mm.—Maniguas: Hab.; Méx., Amér. Central, Guayana. (Fig. 175).

2.—***R. equisetiformis*** C. & S. (*R. juncea* Zucc.) “Lágrimas de amor”, “Coral de Sao”.—Arbustillo muy ramoso, de 4-12 dm., con ramas extendidas o procumbentes, 16-acostilladas, ramitas muy delgadas, glabras o algo pubescentes en los nudos, 8-acostilladas; hojas del tallo y ramas o casi todas reducidas a escamas agudas, de 2 mm., las de las ramas estériles elíptico-lanceoladas a espatuladas, de hasta 1.5 cm., en verticilos de a 8 ó 4, dentadas, caedizas; inflorescencia muy ramosa; pedúnculo con pedicelo de 30-50 mm.; cáliz de unos 4 mm., sépalos agudos a corto-

acuminados; corola de unos 20-25 mm., lóbulos aovados, de 4-6 mm., lampiña por dentro; cápsula ovoide.—Escapada del cultivo: Or., Hab.: Ant., Fda., oriunda de México.

Cultivada por sus vistosas flores.

15.—**ANGELONIA** Humboldt & Bonpland.—Hierbas raras veces sufrutescentes, glabras o pubescentes; hojas opuestas, o las superiores alternas; pedicelos 1-floros, solitarios, sin brácteas, axilares o en racimos apicales; cáliz 5-lobulado ó 5-partido, lóbulos estrechados; corola sub-rotácea, 2-labiada, tubo subnulo; lóbulos 5, extendidos, redondeados, los 2 posteriores exteriores, el labio anterior sacciforme, por dentro con apéndices cónicos o lineales, a menudo 2-dentados en el ápice, nacidos en la base del lóbulo anterior; estambres 4, didínamos, filamentos cortos; tecas divaricadas; estigma capitado; óvulos numerosos; cápsula globosa o elipsoide, valvas 2, enteras, dehiscencia loculicida; semillas obovoides, o angular-cuneadas, foveoladas.—Unas 25 esp., de Amér. tropical.

Plantas glabras a pelosas, no glandular-pelosas ni viscosas.

Tallo fuertemente 4-anguloso. \pm hirsuto, sobre todo en la base; hojas de 3-6 cm., oblanceoladas a lanceoladas, agudas; sépalos aovados, agudos.

1.—*A. pilosella*.

Tallo cilíndrico, lampiño (raras veces algo peloso en la base); hojas de 6-8 cm., lineal-lanceoladas, acuminadas; sépalos oblongos, acuminados.

2.—*A. angustifolia*.

Plantas glandular-pubescentes y viscosas; sépalos aovados, cuspidados.

3.—*A. salicariaefolia*.



Fig. 176.—Fernandina, *Angelonia pilosella*.

1.—*A. pilosella* Kickx (*A. cubensis* Robinson).—"Fernandina", "Viuda".—Tallos 4-angulosos, erguidos, simples, de hasta 40 cm., algo pubescentes abajo, glabros arriba; hojas anchamente oblanceoladas a oblongas, de 3-6 cm., lampiñas o casi, margen aserradito o casi entero; infl. erguida, lampiña, de 6-12 cm.; pedicelos solitarios, opuestos, extendidos, de 1-2 cm.; sépalos aovados, de 2-3 mm., agudos a obtusitos; corola azul-morada, de 1.5 cm., lampiña o casi por fuera, granuloso-pubérula y ciliolada por dentro; lóbulos del labio suborbiculares; cápsula globosa, glabra, con estilo persistente, de 6-8 mm.—Sabanas: Cam., LV., PR., IP.; Jamaica. (Fig. 176).

2.—*A. angustifolia* Benth.—"Fernandina".—Hierba erguida, glabra, tallos cilíndricos, de 20-40 cm.; hojas estrechamente lanceoladas, de 4-7 cm., sentadas, agudas a obtusitas en el ápice, estrechadas en la base, margen sub-dentado a entero; flores axilares, formando racimo terminal, pedicelos filiformes, de 1-2 cm.; cáliz de 3 mm., segmentos lanceolados, acuminados, en el fruto aovados; corola de 1.5 cm., azul o moradita, los lóbulos glandular-pulverulentos; cápsula globosa, de 6 mm.—Sabanas: Or., Cam., LV.; Esp., Jam., Ant. Men., México, Guayana.

3.—*A. salicariaefolia* H. & B.—"Fernandina".—Planta erguida, glandular-pubescente y viscosa, ramosa o simple, de 3-6 dm.; hojas lanceoladas a lineal-oblongas, aserradas, de 3-7 cm. o las super. mucho más pequeñas, subsentadas, agudas o acuminadas, a veces redondeadas; flores en racimos terminales; pedicelos delgados, de hasta 2 cm., recurvos en el fruto, densamente glandular-pubescentes; cáliz oblicuo, de 3-4 mm., lóbulos aovados, cuspidados; corola azul, de 1.5-2 cm., lóbulos anteriores oblongos, redondeados; cápsula globosa, de 6 mm.—Pantanos: LV.; Esp., P. Rico, Trin., N. de S. América.

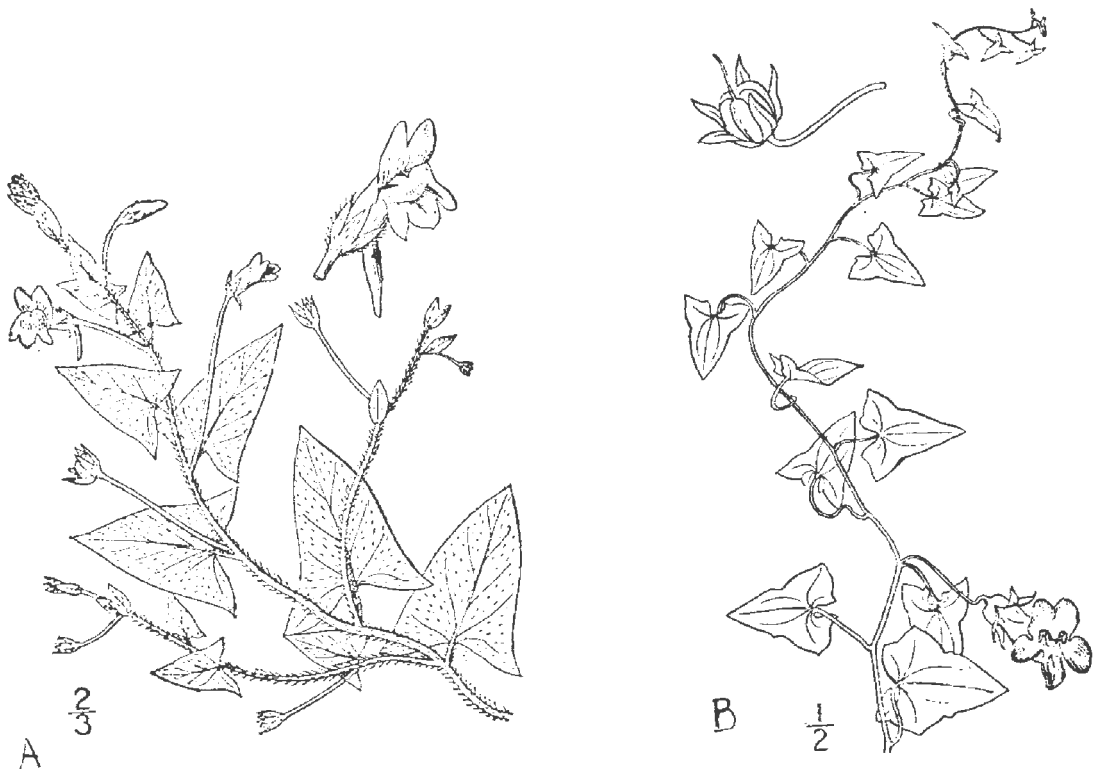


Fig. 177.—*Kickxia Elatine*. B. *Maurandia antirrhiniflora*.

16.—**KICKXIA** Dumortier.—Plantas anuales postradas, pubescentes, hojas alternas, anchamente obovadas, pecíolo corto; flores pequeñas, amarillas o moradas, sobre largos pedicelos solitarios axilares; cáliz regular, profundamente 5-partido; corola fuertemente zigomorfa, con espolón en la base, 2-labiada, lóbulos mucho más largos que el tubo, la garganta cerrada por un saliente en la parte superior; estambres 4; cápsula subglobosa, cada celda circumcísil cerca del ápice, casi la mitad de la valva separándose.—Unas 30 especies, de Eurasia.

1.—**K. Elatine** (L.) Dun. (*Antirrhinum Elatine* L.).—Tallos postrados, extendidos, ramosos, vellosos, de hasta 50 cm.; pecíolo de 1-5 mm.; hojas anchamente obovadas a triangular-obovadas, de 1-3 cm., truncadas en la base, + hastadas por 1-3 dientes en los ángulos laterales; pedicelos muy delgados, de 1-3 cm. lampiños o pelosos sólo en la base y el ápice; corola de 6-8 mm., amarilla, el labio superior morado por dentro; espolón de unos 5 mm.—Lugares yermos: Hab.; introducida desde Europa. (Fig. 177 A).

17.—**MAURANDIA** Ortega. Trepadoras anuales o perennes, las hojas alternas u opuestas en la parte inferior, hastadas, angulosas o algo dentadas; flores sobre pedicelos axilares; sépalos parcialmente unidos; corola vistosa, rosada a morada, irregular, el tubo escasamente giboso en la base, con 2 líneas a menudo pubescentes en la garganta; estambres 4, inclusos; filamentos engrosados en el ápice, tecas a menudo confluentes; estilos con 2 lóbulos dilatados en el ápice; óvulos numerosos; cápsula corta, abriéndose por hendiduras transversales o irregulares; semillas a menudo aladas, arrugadas o tuberculadas.—Unas 10 esp., de Amér. tropical.

1.—**M. antirrhiniflora** H. & B. (*Antirrhinum antirrhiniflora* Hitchc.).—Trepadora o rastrera muy delgada, de 3 m. o más, lampiña; hojas triangular-hastadas, agudas, de 1-2.5 cm., agudas en el ápice, truncado-acorazonadas en la base, margen entero; pedúnculos muy delgados, mayormente más largos que los pecíolos; sépalos lineal-lanceolados, acuminados, casi tan largos como el tubo de la corola; corola morada, de 1.5 cm., el limbo mucho más corto que el tubo; cápsula deprimido-globosa, de 1 cm. de diám.—Rocas: Hab.; S. de EE. UU., México, Berm., Baham., Jamaica. (Fig. 177 B).

18.—**GERARDIA** L.—Hierbas, mayormente erguidas, escabrosas o glabras, raras veces arbustillos; hojas inferiores o todas opuestas, enteras o algo dentadas; flores vistosas, moradas, rojas o blancas, en racimos terminales, pediceladas o subsentadas, sin bracteolas, cáliz acampanado, 5-dentado ó 5-lobulado hasta la mitad, lóbulos enteros o denticulados, a veces algo imbricados; tubo de la corola ancho, ensanchado en la garganta; limbo extendido, lóbulos 5, redondeados, los dos posteriores interiores, a menudo algo más pequeños, o connados; estambres 4, didínamos, más cortos que la corola, filamentos \pm pelositos; anteras glabras o vellosas, tecas paralelas, mucronadas o aristadas en la base; estilo claviforme, entero o algo lobulado; óvulos numerosos; cápsula obtusa o agudita, loculicida; semillas numerosas.—Unas 60 esp., de América.

Plantas anuales, con raíces fibrosas; corola membranosa, rosada, mayormente con manchas oscuras y líneas amarillas en la garganta, a veces blancas.

Hojas y lóbulos del cáliz obtusos a aguditos; plantas carnosas, ramosas en la parte inferior, con racimos alargados arriba; corola de 15-20 mm., rosada; hojas extendidas 1.—*G. maritima grandiflora*.

Hojas y lóbulos del cáliz agudos a acuminados; plantas no carnosas; ramificación más uniforme.

Hojas extendidas, lineales, de 4-5.5 cm., 1-3 mm. de ancho; corola de 23-38 mm., rosada; semillas más de la mitad tan anchas como largas.

2.—*G. purpurea*.

Hojas fuertemente ascendentes, de 1-2.5 cm., 0.5-1 mm. de ancho; corola de 10-15 mm., blanca, a veces con manchas moradas, semillas menos de la mitad tan anchas como largas 3.—*G. albida*.

Plantas perennes, con raíces persistentes; pedicelos de 10-15 mm.; corola de 30-40 mm., algo carnososa, rosada con manchas oscuras, pero sin líneas amarillas en la garganta 4.—*G. linifolia*.



Fig. 178.—A. *Gerardia maritima*. B. *Gerardia purpurea*.

1.—*G. maritima* Raf. var *grandiflora* Benth. (*G. spiciflora* Engelm.; *G. havanensis* Urb.).—Planta anual, carnososa, glabra, ramosa o simple, de 2-6 dm., mayormente erguida; hojas lineales, de 1-4 cm., extendidas; brácteas semejantes a las hojas, pero más pequeñas, \pm del largo de los pedicelos; racimos 4-12-floros; pedicelos de 4-12 mm., ascendentes, más largos que el cáliz, engrosados arriba; lóbulos del cáliz triangulares, de 1 mm.; corola de 15-20 mm., rosada, pubérula por fuera, lóbulos redondeados o emarginados, ciliados; estambres lanosos; cápsula globosa u ovoide-globosa, de 4.5-6 mm. Pantanos costeros: Cam., Hab., IP.: E. y S. de EE. UU., Baham., Española. (Fig. 178 A).

2.—*G. purpurea* L. (*Agalinis purpurea* Penn.).—Planta anual, de 4-12 dm., ramosa, algo escabrosa; hojas lineales, enteras, agudas, de 2.5-4

cm., escabrosas en el haz; racimos alargados, 6-14-floros, pedicelos delgados, glabros, de 2-5 mm., tubo del cáliz de 3-4 mm., hemisférico, lóbulos de 0.5-2 mm., triangular-lanceolados a -subulados, acuminados; corola de 20-38 mm., tubo de 15-20 mm., lóbulos de 5-9 mm., redondeados o truncados; cápsula de 4.5-7 mm., globosa.—Pantanos: LV., Mat., Hab.: E. de los EE. Unidos. (Fig. 178 B.).

3.—*G. albida* (Britt. & Penn.) Penn. (*Agalinis albida* Britt. & Penn.: *G. domingensis* Griseb., no Spreng.).—“Fernandina blanca”.—Planta anual, de 4-6 dm., ramas ascendentes; hojas descendentes o recurvas, lineal-subuladas a lineales, enteras, agudas, de 1-2.5 cm., escabrosas en el haz; racimos alargados, 2-16-floros; pedicelos ascendentes, delgados, lampiños, de 0.5-1 mm., (1-3 en el fruto); tubo del cáliz de 2-2.5 mm., deprimido-hemisférico, lóbulos agudos a acuminados; corola de 10-15 mm., tubo de 8-12 mm., lóbulos de 2-3 mm., redondeados a truncados; cápsula de 4 mm., deprimido-globosa.—Sabanas: LV., PR., IP.; Jamaica.

4.—*G. linifolia* Nutt. (*Agalinis linifolia* Britt.).—Hierba perenne, de 8-15 dm., delgada, con pocas ramas lampiñas; hojas lineales, enteras, acuminadas, de 3-5 cm., lampiñas en el haz; racimos alargados, 8-20-floros; pedicelos erguidos, delgados, de 8-20 mm., (10-25 en el fruto); tubo del cáliz de 4-4.5 mm., sub-hemisférico, lóbulos de menos de 0.5 mm., subulados; corola de 3-5 cm., algo carnosa, lóbulos de 9-13 mm., redondeados a casi truncados; cápsula de 6-7 mm., globosa a globoso-ovoide.—Cuba (*Wr.* 3629, parte); S. de EE. Unidos.

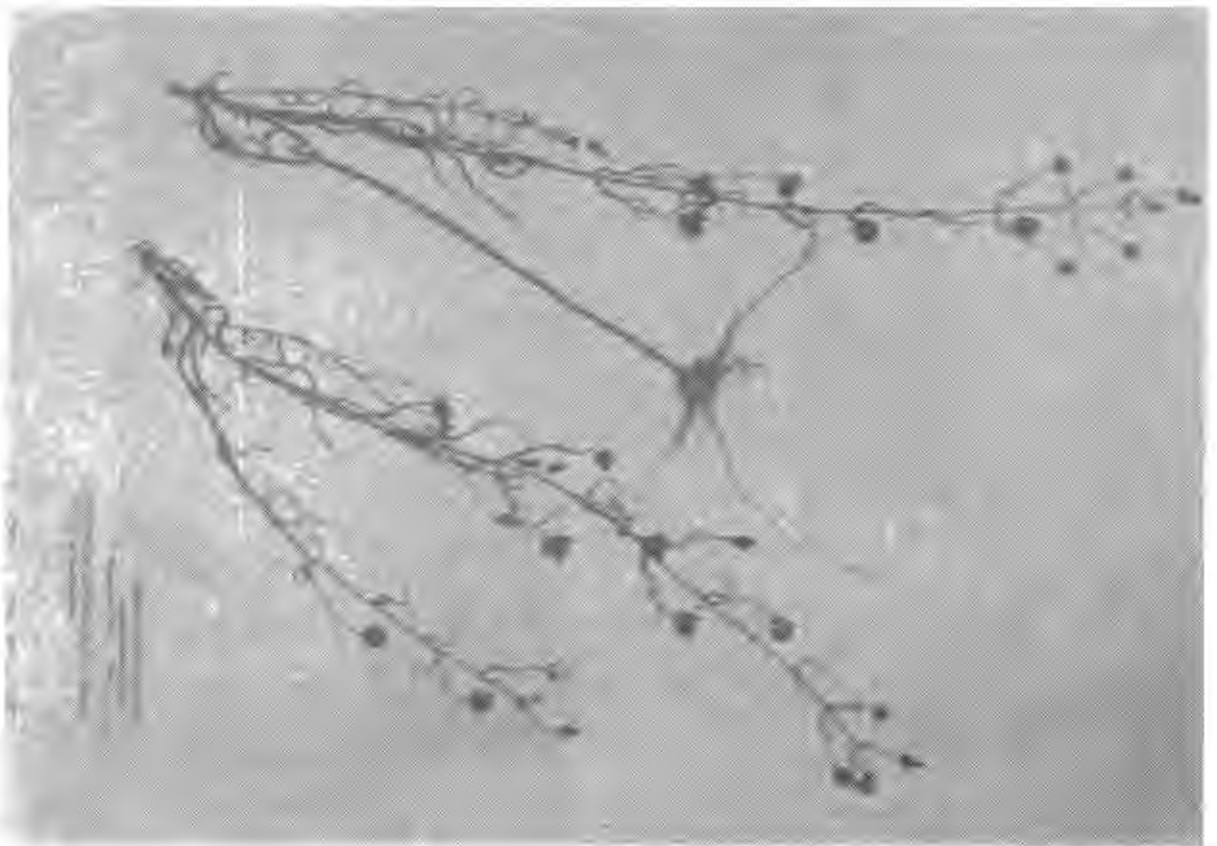


Fig. 179.—*Anisantherina hispidula*.

19.—**ANISANTHERINA** Pennell.—Hierba anual, ramosa; tallo erguido, delgado; hojas opuestas, sentadas, lineales; pedicelos 2-bracteolados; cáliz de 5 sépalos unidos, lóbulos más cortos que el tubo; tubo de la corola estrechamente acampanado, hinchado anteriormente; lóbulos más cortos que el tubo glandular-pubescente por fuera, pubescente por dentro en la base de los lóbulos posteriores; estambres 4, didínamos, filamentos anteriores más largos, todos lanudos distalmente, tecas desiguales, oblongo-lanceoladas, lampiñas; estilo delgado, recto, estigmas unidos, lineales a lo largo del ápice del estilo; cápsula globosa, lampiña; semillas oblongo-lineales; reticuladas, no aladas.—Género monotípico, de América tropical.

1.—**A. hispidula** (Mart.) Pennell (*Gerardia hispidula* Mart.).—Hierba anual, hispida y muy escabrosa; hojas de 2.5-5 cm., lineales, frágiles, a menudo revolutas, agudas en el ápice, sentadas y redondeadas en la base; pedúnculos de 2-3 cm., 1-2-bracteolados, a veces desnudos; cáliz de 4 mm., dientes cortos, subulados; corola rosado pálido, de 25 mm., tubo 2 veces el largo del cáliz, ensanchado en la garganta; cápsula subglobosa, obtusa o emarginada, valvas enteras, semillas pequeñas, oblongas.—Sabanas y pinares: Or., LV., PR., IP.; Panamá, Guayana, Brasil. (Fig. 179).

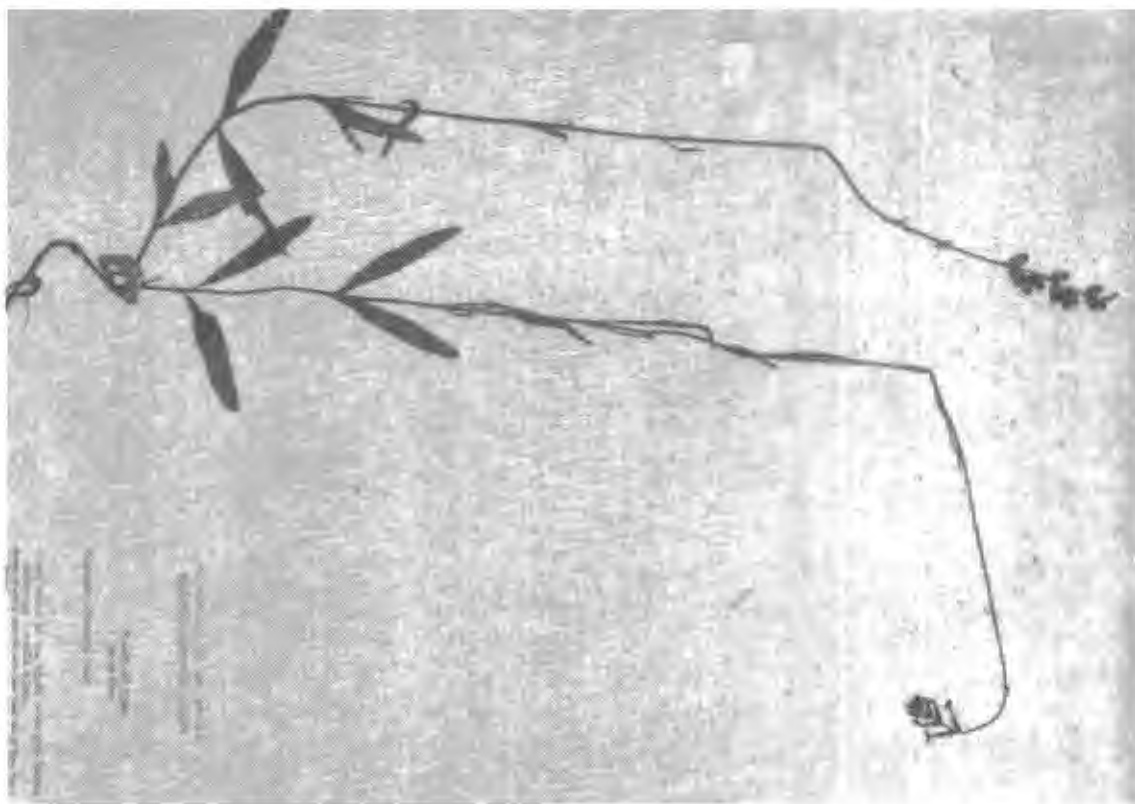


Fig. 180.—Escabiosa, *Buchnera elongata*.

20.—**BUCHNERA** L.—Hierbas, mayormente escabrosas, rígidas, negruzcas al secar, parásitas de las raíces; hojas inferiores opuestas, las super. alternas; flores solitarias axilares, sentadas, 2-bracteoladas, o en espiga terminal densa, blancas, azules o rosadas; cáliz tubular, 10-nervio, 5-dentado; tubo de la corola delgado, recto o algo encorvado; limbo extendido, 5-lobulado, lóbulos desiguales; estambres 4, didínamos, inclusos; anteras

1-loculares, verticales, mucronadas; estilo claviforme, estigma entero o emarginado; óvulos numerosos; cápsula oblonga, loculicida, valvas coriáceas, enteras; semillas obovoides u oblongas, reticuladas.—Unas 100 esp., mayormente tropicales.

Hojas inferiores lanceoladas a lineal-lanceoladas, agudas o acuminadas; lóbulos de la corola comúnmente de 6-9 mm. 1. *B. elongata*.
Hojas inferiores elíptico-lanceoladas, obtusas; lóbulos de la corola de 3-5 mm. 2. *B. floridana*.

1. *B. elongata* Sw. (*B. americana* aut., no L.).—“Escabiosa”.—Tallos rugoso-hispídulos, de 2-5 dm., simples o ramosos, delgados; hojas escabrosas, algo dentadas o enteras, las basales lanceoladas a lineal-lanceoladas, de 1-3 cm., las del tallo mayormente lineales, de 1.5-8 cm., todas sentadas; espigas delgadas, flores distantes; cáliz de 5-6 mm., hispídulo, lóbulos triangulares, agudos; corola azul o blanca, de 9-12 mm., el tubo algo pubescente; cápsula ovoide, de 5-7 mm.—Sabanas y pinares: toda Cuba e IP.; Jam., Esp., P. Rico, Baham., Amér. trop. continental. (Fig. 180).

2.—*B. floridana* Gand.—Tallo de 3-6 dm., algo pelosito o glabrescente arriba; hojas escabrosas, las de la base elíptico-lanceoladas, de 2.5-5.5 cm., obtusas, las del tallo más estrechas y agudas; brácteas de 2-3 mm., extendidas; cáliz de 5-6 mm., lóbulos triangular-agudos, de 0.5-1 mm., el seno anterior más profundo; corola morada o blanca; tubo de 7-8 mm., lóbulos de 3-5 mm., triangular-obovados, cápsula de unos 5 mm.—Potrereros: Hab., IP.; S. de EE. Unidos.

Estas dos especies parecen tener algunos intermedios, la primera siendo bastante variable.

21.—**VERBASCUM** L. Hierbas bienales, raras veces perennes o sufruticasas, \pm lanudas, mayormente erguidas; hojas alternas, enteras, dentadas o pinnatífidas; racimos o espigas terminales, simples o ramosas; pedicelos mayormente cortos, sin bracteolas, axilares, solitarios o fasciculados; corola amarilla, morada o roja, a veces blanca; cáliz 5-lobulado, ó 5-partido, raras veces 5-dentado, lóbulos imbricados; corola extendido-rotácea, tubo subnulo; lóbulos 5, anchos, subiguales, los posteriores exteriores; estambres 5, nacidos en la base de la corola, los 3 filamentos posteriores o todos lanudo-barbados; anteras transversas u oblicuas, tecas confluentes; estilo entero, comprimido-dilatado en el ápice; óvulos numerosos; cápsula globosa, oblonga u ovoide, septicida, 2-valvar; semillas ovoides u oblongas, rugosas.—Unas 250 esp., de Eurasia.

1.—*V. Thapsus* L.—“Bullón”.—Planta comúnmente densamente gristomentosa, tallo grueso y erguido, de 1-2 m.; hojas inferiores oblongas a oblanceoladas, de hasta 3 dm., pecioladas; hojas superiores gradualmente reducidas, sentadas, decurrentes a lo largo del tallo hasta la siguiente abajo; racimos espiciformes, muy densos, de 2-5 dm. y 3 cm. de grueso, comúnmente solitarios; corola amarilla, de 12-22 mm., de diám.; los 3 filamentos posteriores cortos, densamente albo-vellosos, anteras cortas, los 2 filamentos anteriores mucho más largos, glabros o casi, anteras lineales.—Introducida: Or., Hab.; Esp., Guadeloupe, oriunda de Europa y Asia, naturalizada en N. América.

Especies dudosas:

Chelone elegans HBK.: la descripción corresponde a *Penstemon elegans* (HBK.) Poir., de México. Probablemente cultivada.

Herpestis obovata Poepp., con hojas pecioladas, parece corresponder a *Bacopa repens* (Sw.) Wettst., que sin embargo tiene hojas sentadas.

Virchowia cubensis Bartl. & Schenk., según Urban es *Ilysanthes rotundifolia* Benth., de los trópicos del Viejo Mundo.

Familia 8. — BIGNONIACEAE

Arbustos o árboles, a menudo trepadoras o enredaderas, raras veces hierbas o sufrutescentes; hojas opuestas, decusadas, raras veces alternas, simples o pinnati-compuestas (entonces el folíolo terminal a menudo reducido a un zarcillo), a menudo glandulosas, estipuladas; inflorescencia comúnmente de cimbras compuestas dicasiales, flores hermafroditas, zigomorfas, vistosas, el cáliz con 5 dientes o lóbulos a veces 2-labiado o espatáceo o truncado, corola acampanada o embudada, comúnmente imbricada, lóbulos o dientes 5 ó más, a veces 2-labiada; estambres epipétalos, típicamente 4 y didínamos, con un estaminodio posterior, a veces 2 y con o sin estaminodios, las anteras 2-loculares, las tecas anchamente divergentes y entonces pareciendo una arriba de la otra, coherentes o separadas, de dehiscencia longitudinal; disco hipogino presente; pistilo 1. ovario súpero 2-carpelar, típicamente 2-locular con placentación axilar. o a veces 1-locular con 2 placentas parietales 2-fidas; óvulos numerosos, anátropos; estilo terminal y simple, estigma 2-lobulado; fruto comúnmente en cápsula 2-valva septicida o loculicida, carnoso e indehisciente en pocos géneros; semillas en los frutos capsulares comúnmente abundantes, aladas y comprimidas (no aladas en los frutos carnosos), a veces comosas, el endospermo ausente. Unos 110 géneros y unas 750 especies. tropicales.

A. Arbustos, árboles o trepadoras, las hojas no espinosas.

B. Fruto capsular, dehiscente.

C. Trepadoras, \pm leñosas.

D. Folíolos 2, con un zarcillo. o las hojas 3-folioladas.

Zarcillos sin ganchos.

Flores con un disco hipogino: fruto oblongo.

Fruto densamente espinoso 1. *Pithecoctenium*.

Fruto liso 2.—*Distictis*.

Flores sin disco hipogino; fruto lineal, alargado 3.—*Cydista*.

Zarcillos (a menudo caedizos) con 3 ganchos córneos.

Limbo del cáliz crenado 4.—*Doxantha*.

Cáliz espatáceo 5.—*Neomacfadya*.

DD. Hojas pinnadas, sin zarcillos 6.—*Tecomaria*.

CC. Arbustos o árboles.

Estaminodios alargados: hojas pinnadas; cápsula corta, comprimida

7. *Jacaranda*.

Estaminodios no alargados: cápsula alargada.

Semillas densamente largo-pelosas: sólo 2 estambres fértiles: hojas simples, enteras 8.—*Catalpa*.

Semillas aladas; 4 estambres perfectos.

Hojas palmati-compuestas o simples.

Cápsula recta o casi.

Cáliz persistente; margen de la corola entero 9.—*Tabebuia*.

Cáliz caedizo; margen de la corola inciso-dentado.

10.—*Ekmanianthe*.

Cápsula enrollada o torcida, alargada; cáliz caedizo.

11.—*Spiroteca*.

Hojas pinnadas.

Cáliz tubular-acampanado, 5-dentado; arbustos 12.—*Tecoma*.

Cáliz espatáceo; árboles grandes 13.—*Spathodea*.

BB. Fruto indehiscente.

Arbustos ó árboles.

Fruto duro, óseo, 1-locular; hojas mayormente fasciculadas . 14.—*Crescentia*.

Fruto coriáceo, falsamente 2-locular; hojas alternas 15.—*Enallagma*.

Trepadoras epifitas; fruto 1-locular 16.—*Schlegelia*.

AA. Arbol con hojas espinuloso-dentadas; fruto en baya carnosa . . . 17.—*Synapsis*.

1.—PITHECOCTENIUM Martius.—Arbustos trepadores, mayormente tomentoso-pubescentes o lepidotos, a veces glabrescentes; hojas opuestas, 3-folioladas o el folíolo terminal sustituido por un zarcillo, ó 2-folioladas, folíolos enteros, peciolulados; flores grandes, en racimos simples o raras veces subtirsoideo-ramosos, blancas o moradas; cáliz mayormente coriáceo, tubular-acampanado, truncado o algo 5-dentado; tubo de la corola ensanchado, a menudo encorvado; limbo sub-2-labiado, lóbulos 5, redondeados, \pm iguales; estambres 4, didínamos, nacidos en el tubo, inclusos; anteras glabras, tecas oblongas o lineales, divergentes o divaricadas; disco carnoso; ovario brevemente estipitado; óvulos en muchas series; cápsula oblonga o elíptica, gruesa, densamente muricada o espinosa por fuera,

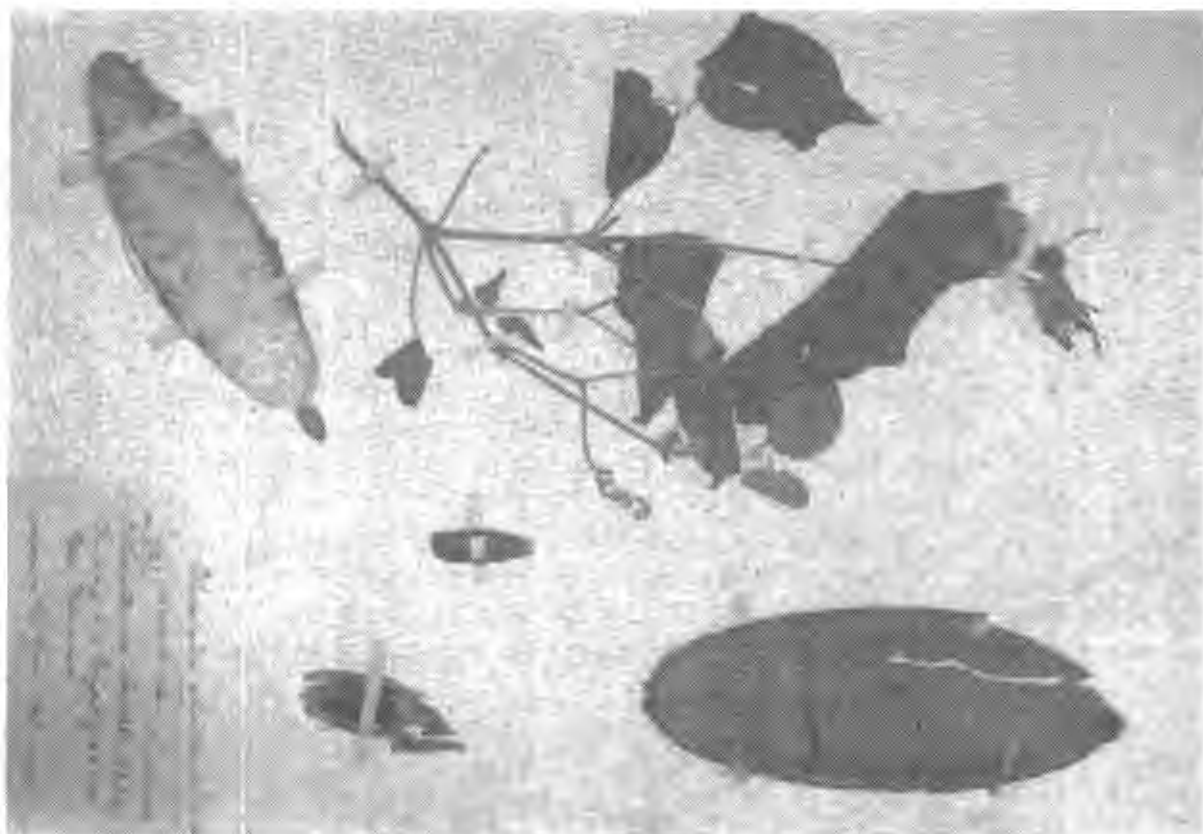


Fig. 181.—Huevo de toro, *Pithecoctenium echinatum*.

septicida, valvas cóncavas, coriáceas; semillas plano-comprimidas, con ala hialina estrechada o interrumpida en la base y el ápice.—Unas 20 esp., de Amér. tropical.

1.—*P. echinatum* (Aubl.) K. Schum. (*Bignonia echinata* Aubl.; *P. Aubletii* Splitg.; *P. hexagonum* A. Rich., no DC.).—“Huevo de toro”, “Bejuco de perdiz”.—Trepadora alta, ramitas lepidotas, glabras o pubescentes, con pelos simples, así como los folíolos y las inflorescencias; estípulas mayormente ausentes; folíolos 2-3 o pecíolo 2 veces 3-dividido, y folíolos hasta 9; pecíolo de 2-7 cm., peciólulos de hasta 5 cm.; folíolos aovados a suborbiculares, de 5-14 cm., cuspidados en el ápice, la base redondeada a acorazonada, glabros o pubescentes, a menudo con escamitas blancas; cáliz de 6-8 mm., peloso por fuera, glandular en el ápice, apenas denticulado; corola blanca o amarillenta (morada), de 4-6 cm., el limbo de 4 cm. de diám.; cápsula de 10-22 cm., y 4-7 de ancho.—Bosques: Or., LV., Mat., Hab., PR., IP.; Jam., Amér. trop. continental. (Fig. 181).

2.—**DISTICTIS** Martius.—Arbustos trepadores, mayormente tomentoso-pubescentes; hojas 3-folioladas o a menudo 2-folioladas con o sin zarcillo terminal; folíolos peciolulados, enteros; flores en panojas, tirsos o racimos simples, terminales, mayormente blancas; cáliz acampanado, subtruncado, sinuado-5-lobulado ó 5-dentado; tubo de la corola alargado, a menudo encorvado; limbo sub-2-labiado, lóbulos 5, redondeados, \pm iguales; estambres 4, didínamos, nacidos cerca de la base de la corola, incluidos; anteras glabras, tecas lineales, divaricadas; disco grueso; ovario sentado; óvulos en 2-muchas series; cápsula aovada, anchamente elíptica o brevemente oblonga, septicida, valvas coriáceas, cóncavas, o una cóncava y la otra convexa; semillas plano-comprimidas, con ala hialina estrechada en el ápice y la base.—Pocas especies, de Amér. tropical.

Folíolos obtusos o agudos.

Folíolos lampiños, fuertemente reticulados 1.—*D. lactiflora*.

Folíolos finamente pubescentes, apenas reticulados 2.—*D. gnaphalantha*.

Folíolos emarginados, pelositos en los nervios en el envés ... 3. *D. rhynchocarpa*.

1.—*D. lactiflora* (Vahl) DC. (*Bignonia lactiflora* Vahl; *Macrodiscus lactiflorus* Bureau; *D. rigescens* DC.).—Trepadora lampiña o pubérula arriba, mayormente delgada, de hasta 6 m., las ramas estriadas; folíolos mayormente 2 con o sin zarcillo, a veces 3, coriáceos, aovados a ovales o elípticos, de 3-6 cm., redondeados, obtusos a agudos o acuminados en el ápice, la base redondeada a subacorazonada, fuertemente reticuladas; panojas plurifloras; cáliz pubérulo, de 4-5 mm.; corola blanca con garganta amarilla, pubérula o glabrescente, de unos 4 cm., el limbo de unos 3 cm.; cápsula de 7-10 cm., 2-3 cm. de ancho, estrechada en ambos extremos.—Maniguas: Cam., Mat., PR.; Esp., P. Rico, Sto. Tomás, St. Croix.

2. *D. gnaphalantha* (A. Rich.) Urb. (*Bignonia gnaphalantha* A. Rich.; *Macrodiscus gnaphalanthus* Baill.).—Trepadoras de unos 6 m., ramitas angulosas, tomentosas; hojas 2-folioladas, con o sin zarcillos, folíolos cartáceos, aovados a elípticos, de 1-6 cm., obtusos a acuminados en el ápice, la base obtusa a subacorazonada, glandular-punteadas y esca-brídulas en el haz, el envés más pálido, pubescente cuando menos en los

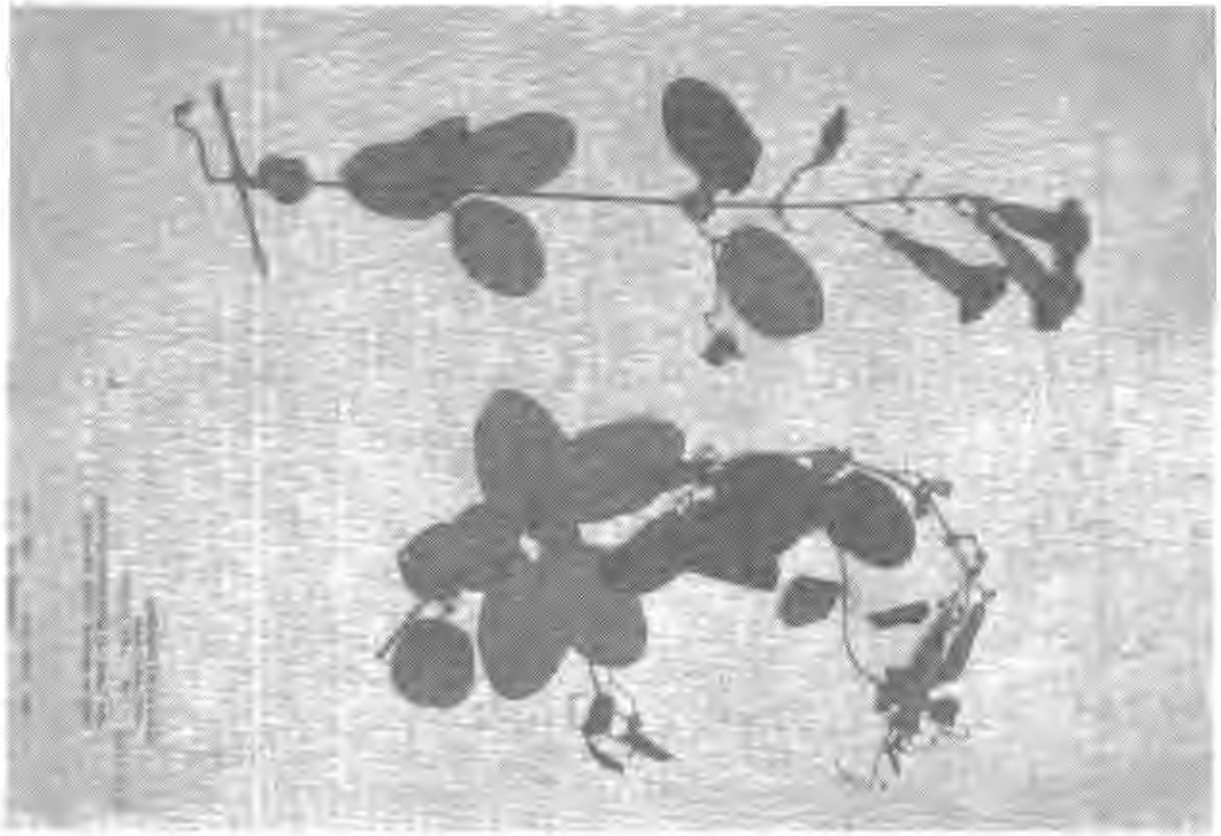


Fig. 182.—*Discitis gnaphalantha*.

nervios, densamente glandular-punteados; racimos terminales, paucifloros; cáliz acampanado, truncado, oscuramente 5-dentado, tomentoso, de 5-7 mm.; corola tubular-infundibuliforme, tomentosa, de 4-5 cm., lóbulos obtusos; cápsula oblonga, de 5-7 cm.—Maniguas: Or., LV., Mat., Hab., PR.—Endémica. (Fig. 182).

3.—*D. rhynchocarpa* Urb.—“Bejuco logarti”.—Arbusto trepador; ramitas pelositas; hojas 2-folioladas, folíolos obovados a elípticos, de 3.5-5.5 cm., redondeados a subtruncados y mayormente emarginados en el ápice, la base oblicua redondeada, el haz escabrosito-punteado, el envés pelosito en los nervios y más pálido; panojas terminales paucifloras; cáliz cupuliforme, de 5 mm., denticulado, pubérulo; corola blanca, de unos 4 cm., tomentosa; cápsula elíptica, rostrada, de 5.5 cm., glandular-punteada.—Maniguas costeras: Santiago, Or.—Endémica.

3.—**CYDISTA** Miers.—Trepadora con zarcillos; ramitas tetrágonas, por lo menos cuando jóvenes, con 4 costillas distintas; nudos con crestas interpeciolares; hojas simples ó 2-folioladas, con zarcillos, ó 3-folioladas; pseudo-estípulas a veces grandes y foliáceas; infl. en tirso o racimo terminal o axilar; flores blancas o moradas; cáliz acampanado, truncado ó 2-labiado, dentado o lobulado, glandular-lepidoto, con o sin glándulas arriba, margen a menudo ciliado; corola embudada, glandular-lepidota por fuera; disco nulo; estambres inclusos; anteras glabras; ovario densamente glandular-lepidoto; fruto en cápsula larga, lineal, comprimida, septicida; semillas transversalmente semi-elipsoides, pardas, comprimidas, aladas.—Unas 5 esp., de Amér. tropical.

Pseudo-estípulas foliáceas; hojas acorazonadas 1.—*C. diversifolia*.
 Pseudo-estípulas inconspicuas; hojas no acorazonadas 2.—*C. aequinoctialis*.

1.—*C. diversifolia* (HBK.) Miers (*Bignonia diversifolia* HBK.; *Bignonia Sagraeana* DC.).—“Bejuco de Vieja”, “Bejuco de perdiz morado”.—Trepadora alta, ramas cuadrangulares, lampiñas; ramitas lenticeladas; hojas 3-folioladas ó 2-folioladas con zarcillo, a veces 1-folioladas; pseudo-estípulas aovado-orbiculares, de hasta 2 cm., caedizas; pecíolo de 1.5-4 cm., peciólulo de 1-2 cm.; folíolos aovados, de 4-12 cm., acuminados en el ápice, la base acorazonada a redondeada o truncada, nervios 3-5 en la base, prominulos en el envés; racimos axilares, 4-5-floros, pedicelos de

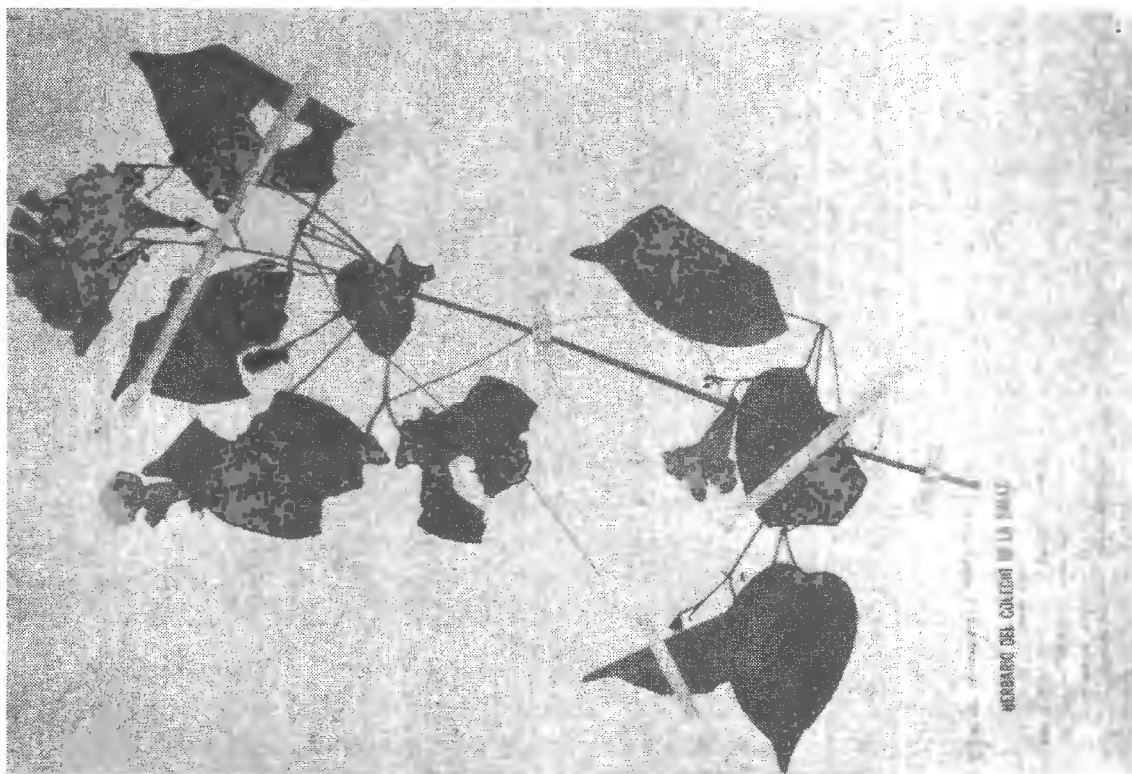


Fig. 183.—Bejuco de vieja, *Cydista diversifolia*.

0.5-1.5 cm.; cáliz de 4-5 mm., 2-labiado, labios redondeados o algo dentados; corola embudada, de 3-4 cm., pubérula por fuera, el limbo de 2.5-3 cm. de diám., cápsula lineal, de 10-30 cm., y 10-15 de ancho.—Bosques: LV., Mat., Hab., PR.; Yucatán. Amér. Central, Venezuela. (Fig. 183).

2.—*C. aequinoctialis* (L.) Miers (*Bignonia aequinoctialis* L.).—Trepadora de hasta 8 m. o más, ramas cuadrangulares, más bien delgadas; folíolos aovados o aovado-elípticos, de 7-15 cm., agudos a acuminados, la base redondeada, lepidotas cuando jóvenes, luego glabras; pecíolo de 1-5 cm., peciólulos de 1-2 cm.; racimos de hasta 2 dm. o menos; pedicelos de 8-25 mm., cáliz de unos 8 mm.; corola blanca o purpúrea, de 7-8 cm., lóbulos de unos 2 cm. de ancho; cápsula de hasta 40 cm., lepidota. Bosques: Baracoa, Or.; Ant., Amér. trop. continental.

4.—**DOXANTHA** Miers.—Trepadoras leñosas, altas; hojas 2-folioladas, y con un zarcillo muy delgado, 3-ramificado, cada rama con un pequeño gancho córneo; flores grandes, amarillas, solitarias o pocas juntas en las axilas; cáliz membranoso, subcampanado, reticulado-nerviado, el margen crenado-ondulado, oblicuo; corola embudado-acampanada, algo encorvada, y desigualmente 5-lobulada; estambres 4, didínamos, inclusos; estaminodio lineal, alargado; disco anular; ovario sentado; óvulos muchos; estilo filiforme, estigma rómbico-oblongo, membranoso; cápsula lineal, alargada, septicida, valvas coriáceas, con nervio medio prominente; semillas oblongas, aladas.—Unas pocas especies, de Amér. tropical.

1.—**D. Unguis-cati** (L.) Rehder (*Bignonia Unguis-cati* L.; *B. Unguis* L.; *Batocydia Unguis* Mart.).—“Bejuco rana”, “Bejuco perdiz”.—Trepadora de 10-15 m., lampiña o casi, ramas cilíndricas; folíolos aovados a oblongos, corto-elípticos u obovados, membranosos o cartáceos, de 3-6 cm., agudos u obtusos, la base estrechada o redondeada, los peciólulos cortos; peciolos de 1-3 cm.; pedúnculos muy delgados, de 1-3 cm.; cáliz verdoso, de 10-16 mm., corola de 5-8 cm., lóbulos de 1.5-2 cm. de ancho; cápsula de 30-60 cm., 1-1.5 cm. de ancho; semillas de 2-3 cm., aladas en los extremos.—Bosques: Or.; Ant., Amér. trop. continental.

A menudo cultivada como ornamental.

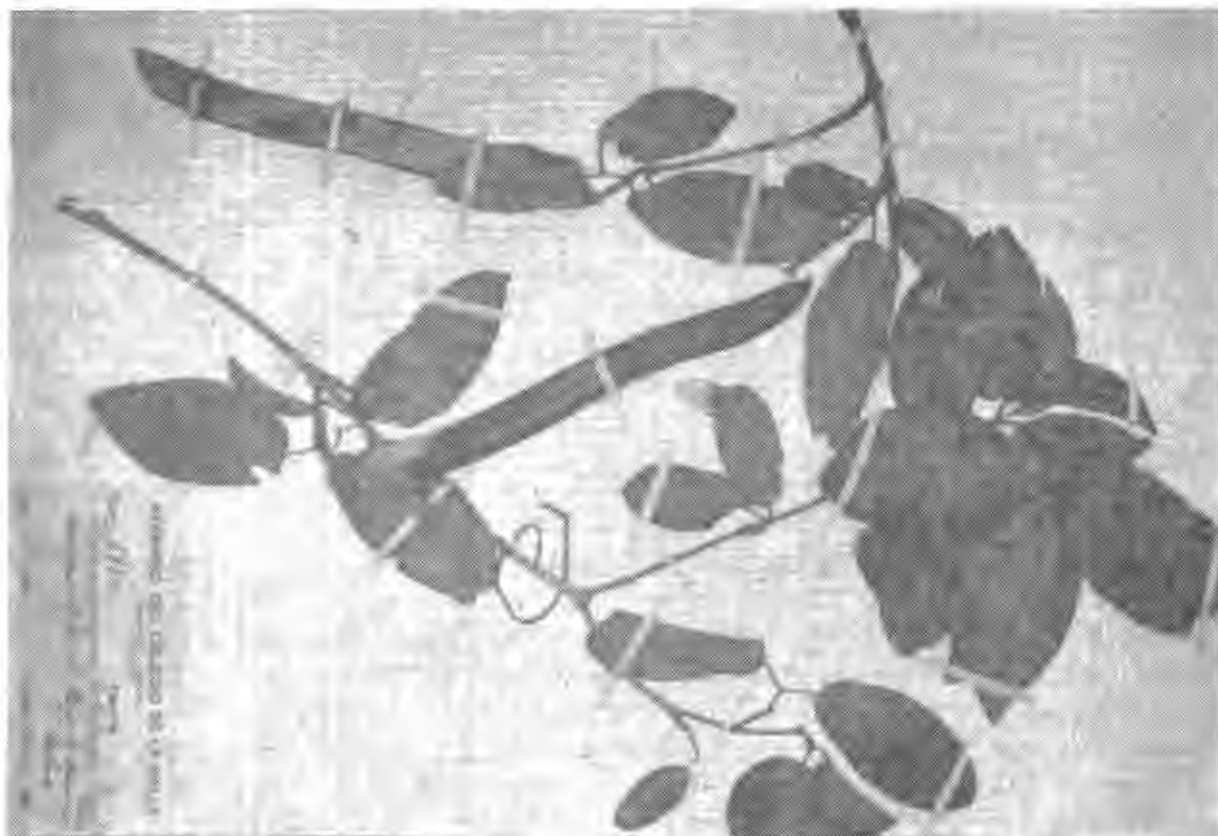


Fig. 184.—Bejuco blanco, *Neomacfadya podopogon*.

5.—**NEOMACFADYA** Baillon.—Trepadoras con zarcillos; ramitas subcilíndricas, estriadas; hojas opuestas o casi, 1-2-folioladas, y a veces con zarcillos en las hojas 2-folioladas; pseudo-estípulas inconspicuas; racimos terminales sobre ramitas, paucifloros; cáliz membranoso, sub-espatáceo; corola acampanada, sub-2-labiada, de base estrecha, luego ensanchándose,

pubescentes y glandular-lepidotas; estambres incluidos; anteras lampiñas; disco anular; ovario densamente glandular-lepidoto; fruto en cápsula lineal, comprimida, lisa, septicida; valvas con nervio medio longit.; semillas con alas translúcidas.—Género monotípico, de Cuba y Yucatán.

1.—**N. podopogon** (DC.) Baill. (*Spathodea podopogon* DC.; *Macfadyna podopogon* Griseb.; *Neomacfadyna podopogon* Baill.).—“Bejuco blanco”.—Ramitas lenticeladas; folíolos aovado-oblongos a elíptico-oblongos, obtusos a corto-acuminados, la base redondeada a cuneada, a menudo subacorazonada, de 4-9 cm., glandular-lepidotos, reticulados; flores rosado-moradas; cáliz espatáceo, de 1.6-1.8 cm., partido a un lado hasta la mitad; corola de 4-5 cm.; cápsula de unos 11 cm., 1.3 de ancho, algo torcida o recta, glandular-lepidota.—Maniguas costeras: Hab., PR.; Yucatán. (Fig. 184).

6.—**TECOMARIA** Spach.—Arbustos erguidos o trepadoras; hojas imparipinnadas; folíolos aserrados; inflorescencia terminal, racemosa o tirsoide, las flores laterales de cada cima algo reducidas o abortivas; cáliz acampanado, 5-dentado; corola algo encorvada, el tubo largo y estrecho, estrechándose hacia la base; estambres exertos, anteras lampiñas; disco anular-cupuliforme; ovario lampiño; fruto en cápsula lineal, algo oblonga, loculicida; valvas delgadas, coriáceas, con una costilla media longitudinal; semillas transversalmente oblongas, alas hialinas.—Unas 10 esp., de los tróp. del Viejo Mundo.

1.—**T. capensis** (Thunb.) Spach (*Bignonia capensis* Thunb.; *Tecoma capensis* Lindl.).—“Jazmín trompeta”, “Bignonia de río”.—Arbusto decumbente a trepador; folíolos 7-9, aovados a anchamente elípticos, de 1.5-3 cm., agudos o corto-acuminados, aserrados, algo pubescentes en ambas caras; nervios pelosos, las axilas de los nervios laterales densamente tomentosas; cáliz pubescente; corola rojo-anaranjada, de 4-5 cm., lampiña por fuera; cápsula lineal, de unos 11 cm., acuminada en ambos extremos, cáliz persistente.—Escapada del cultivo: Or., Mat.; Berm., Jam.; oriunda de Africa del Sur y espontánea en Amér. tropical.

Frecuentemente cultivada por sus flores vistosas.

7.—**JACARANDA** Jussieu.—Arboles o arbustos; ramitas subcilíndricas; hojas impari- o pari-bicompuestas; infl. en tirsos terminales o axilares; cáliz tubular-acampanado, casi truncado, o algo cupuliforme, dientes agudos, deltoideos; corola embudada o acampanado-embudada, el tubo estrechado hacia la base, densamente pubescente o casi glabro por fuera; estambres cortos, el estaminodio muy largo, glandular-pubescente; tecas muy desiguales, la anterior muy reducida, la posterior polinífera, glabra; ovario ovoide u ovoide-elipsoidal, comúnmente glabro; fruto en cápsula leñosa, corta y anchamente oblonga, comprimida, lisa, loculicida; semillas elípticas o suborbiculares, aladas.—Unas 40 esp., de las Antillas y S. Amér. tropical.

Arboles grandes o arbustos, con hojas bicompuetas, los folíolos de más de 1 cm.

Valvas de la cápsula obtusas o emarginadas; folíolos reticulados en el envés.

1.—*J. coerulea*.

Valvas de la cápsula cuspidadas o corto-acuminadas; folíolos glaucos, no reticulados en el envés 2.—*J. arborea*.

Arbusto con hojas compuestas una sola vez, los folíolos de 2-5 mm.

3.—*J. Cowellii*.



Fig. 185.—Abey macho, *Jacaranda coerulea*.

1.—*J. coerulea* (L.) Griseb. (*Bignonia coerulea* L.; *J. Sagraeana* DC.; *J. bahamensis* R. Br.).—“Abey macho”, “Framboyán azul”—Arbol de hasta 12 m., hojas pari-bicompuestas, pecioladas, de hasta 30 cm.; pinnas 4-13 pares, folíolos 17-35 por pinna, oblicuamente oblongos, sentados, de 1-2.5 cm., aguditos en el ápice, estrechados en la base; panojas multifloras, de 1-2 dm., pubérulas; pedicelos de 2-3 mm.; cáliz pubérulo, de 5-6 mm., los dientes triangulares, agudos; corola pubérula, de unos 4 cm.; cápsula oval, lampiña, de 4-6 cm., emarginada.—Maniguas: Or., LV., Mat., Hab., PR., IP.; Bahamas. (Fig. 185).

2.—*J. arborea* Urb. (*J. Sagraeana* Griseb., no DC.).—“Abey de monte malo”, “Abey macho”.—Arbusto o arbolito de hasta 4 m., lampiño; pinnas 1-4, folíolos 5-13 por pinna, raquis algo alado: folíolos sentados o casi, obovados o estrechamente obovados, estrechados en la base, redondeados en el ápice, de 1-2 cm., discoloros; pedicelos de hasta 1 cm.; cáliz de 1.5 mm., cupuliforme, lóbulos triangulares, agudos; corola morada o rosada, de 3-3.5 cm., pulverulento-pelosa por fuera; cápsula elíptica a elíptico-oblonga, apiculado-cuspidada, de 3-4.5 cm., 1.6-1.8 de ancho.—Pinares: Or.—Endémica.

3. *J. Cowellii* Britt. & Wils. (*J. variifolia* Urb.).—“Abey moruro”.—Arbusto de 1.5-2 m., ramitas, pedicelos, cáliz y corola \pm glandular-pubescentes; hojas 1-compuestas, de 2.5-6 cm., o poco más; pecíolo y raquis acanalados; folíolos 8-15 pares o más, opuestos o subopuestos, elípticos a ovals u orbiculares, de 2-5 mm., sentados, rígidos, verdes y brillantes en el haz, más pálidos en el envés, margen revoluto; pedicelos de 2-3 mm., cáliz de 2.5 mm., lóbulos triangular-aovados a aovados, aguditos, de 2 mm.; tubo de la corola de 2-2.5 mm., lóbulos orbiculares; cápsula elíptica u oblongo-elíptica, redondeada en el ápice o corto-acuminada, de 2-3 cm.—Terr. serpentinosos: Or., Cam., LV.; Española.

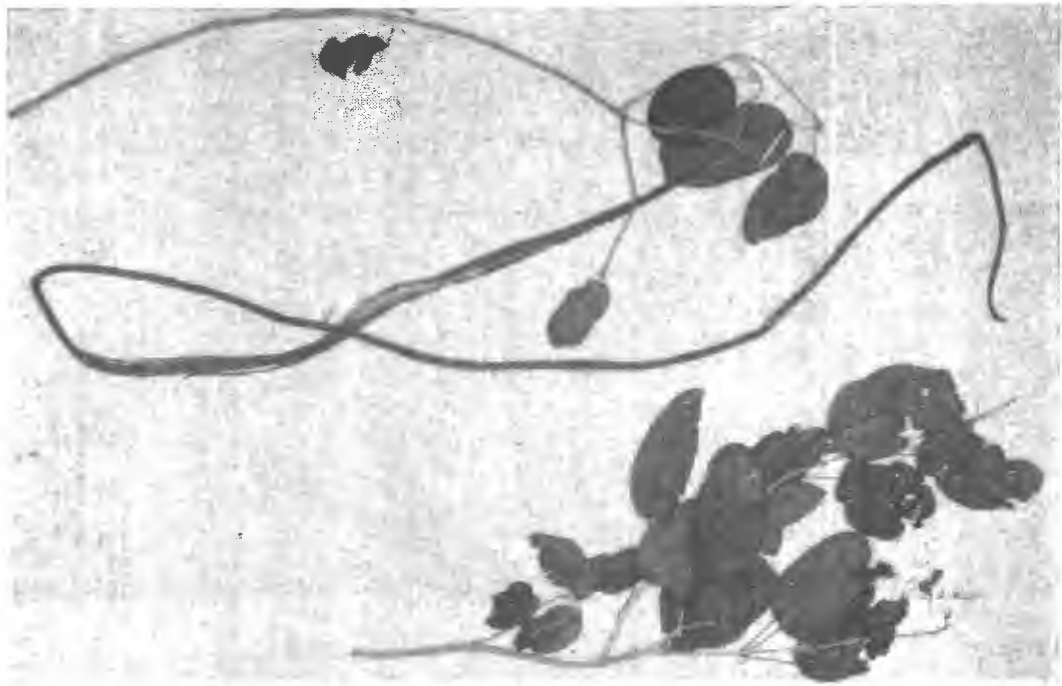


Fig. 186.—Roble de olor, *Catalpa punctata*.

8.—**CATALPA** Jussieu. Árboles o arbustos erguidos, glabros o tomentoso-pubescentes; hojas opuestas ó 3-verticiladas, a veces alternas, 1-folioladas, oblongas, aovadas o anchamente acorazonadas; flores en panojas o corimbos tricótomos, apicales en las ramas; cáliz membranoso, cerrado en el botón, mayormente 2-partido en la anthesis: tubo de la corola oblicuo, ensanchado arriba: limbo 2-labiado, el labio posterior 2-fido, el anterior

3-partido, lóbulos todos ondulados, algo desiguales; estambres 2, anteriores, inclusos, filamentos filiformes; anteras glabras, tecas lineales u oblongas, divaricadas; estaminodios 3, pequeños; disco algo prominulo u obsoleto; ovario sentado; óvulos ∞ -seriados; cápsula lineal, subcilíndrica, alargada, valvas cóncavas; semillas en 2-4 series, plano-comprimidas, pelosas.—13 especies, de Asia y América.

Corola de hasta 2 cm.; hojas casi lisas o reticuladas en el haz.

Hojas mayormente lisas o sólo algo reticuladas en el haz 1.—*C. punctata*.

Hojas comúnmente fuertemente reticuladas en el haz 2.—*C. brevipes*.

Corola de más de 2.5 cm.; hojas reticuladas en el haz 3.—*C. purpurea*.

1.—*C. punctata* Griseb. (*Echites ? macrocarpa* A. Rich., no *E. macrocarpa* Wallich; *C. macrocarpa* Ekm. ex Urb.; *Macrocatalpa punctata* Britt.).—“Roble de olor”, “Roblillo”.—Arbol, de hasta 10 m.; pecíolo de 7-25 mm.; hojas coriáceas a cartáceas, el limbo anchamente elíptico, de 2.5-9 cm., obtusas en ambos extremos, el ápice a veces algo emarginado, margen entero, lepidotas en el envés; infl. pauciflora, subcorimbiforme, el cáliz de 4-7 mm.; corola amarilla, manchada de pardo, de 1.5-2 cm.; cápsulas lineales, de hasta 68 cm. ó más, las valvas de unos 5 mm. de ancho; semillas lineal-fusiformes, de 12-17 mm.—Maniguas: Or., LV., Hab., PR., IP.; Andros. (Fig. 186).

2.—*C. brevipes* Urb.—Arbolito; ramitas pubescentes; pecíolo de 4-15 mm.; hojas coriáceas, elípticas a obovadas, redondeadas a emarginadas en el ápice, obtusas a redondeadas en la base, de 2-4 cm., hundido-reticuladas; infl. paucifloras; terminales; pedicelos de 5-18 mm., pelositos; cáliz pubérulo, de 6-7 mm.; corola de 1.5 cm., lampiña; cápsula lineal, de 8-10 cm., las valvas de 2-3 mm. de ancho; semillas lineales, de 2-3 mm.

Cabo Cruz, Or.—Endémica.

3.—*C. purpurea* Griseb. (*Macrocatalpa purpurea* Britt.; *C. denticulata* Urb.).—“Palo florido”, “Roble de olor”.—Arbolito; pecíolo de 20-35 mm., hojas coriáceas a cartáceas, elípticas o aovado-elípticas, de 5-11 cm., obtusas a agudas en el ápice, la base obtusísima, margen entero o denticulado, reticuladas y \pm brillantes en el haz, el envés más pálido, pelosito en los nervios; infl. laxiflora, ramosa; cáliz de 7-9 mm., corola purpúrea a rosada, de 3.5 cm.; fruto no observado.—Bosques: Or.; Española.

9.—**TABEBUIA** Gomez.—Arbustos o árboles; hojas opuestas o alternas, 1-8-folioladas, folíolos peciolulados, enteros o dentados; flores mayormente grandes, en racimos o cimas terminales, paucifloras; pedicelos mayormente algo más largos que el cáliz; cáliz tubular, subcoriáceo, cerrado en el botón, algo lobulado en el ápice en la antesis; tubo de la corola alargado, ensanchado, recto o algo encorvado; limbo extendido, sub-2-labiado, lóbulos 5, redondeados, algo desiguales; estambres 4, didínamos, inclusos, filamentos recurvos; anteras lampiñas, tecas oblongo-lineales, divergentes o divaricadas; ovario sentado; óvulos en 2 series; cápsula oblonga a lineal-oblonga, subcilíndrica, loculicida, valvas membranosas o coriáceas, convexas; semillas aplanadas, aladas.—Más de 100 esp., de Amér. tropical.

Estas plantas se conocen en Cuba bajo el nombre de “Roble”, siendo su madera en general aprovechable y fuerte.

Este género es uno de los más complicados de nuestra Flora, y probablemente haya todavía especies no descritas. Se ha tenido que basar la clave de especies sobre las hojas, faltando para algunas de ellas las flores y los frutos.

- A. Folíolos u hojas enteros, no aserrados; corola rosada, morada o blanca.
- B. Hojas o algunas de ellas 3-9-folioladas.
- C. Hojas mayormente 4-9-folioladas, algunas de ellas 2-3-folioladas, o 1-folioladas en *T. lepidota*.
- D. Folíolos densamente albo-lepidotos, a veces algo gris-parduscos en el envés.
- Folíolos obtusos a redondeados en el ápice.
- Folíolos oblanceolados, la base cuneada.
- Folíolos emarginados a redondeados, el medio de 3-6.5 cm.
1.—*T. pulverulenta*.
- Folíolos obtusos a redondeados, raras veces aguditos, el medio de 6-9 cm. 2.—*T. cuneifolia*.
- Folíolos oblongos a elípticos u obovados, no cuneados en la base.
- Folíolos basales simétricos, peciolulados.
- Folíolos elípticos, emarginados, subacorazonados o redondeados en la base 3.—*T. subcordata*.
- Folíolos oblongos a obovados, estrechos en *T. ophiticola*.
- Peciolúlos de más de 1 cm., por lo menos el del medio.
- Nervios de las hojas fuertemente hundidos en el haz; folíolos coriáceos.
- Folíolos estrechados hacia la base, margen plano.
4.—*T. nervosa*.
- Folíolos redondeados y excisos en la base, margen fuertemente revuelto 5.—*T. ophiticola*.
- Nervios de los folíolos algo hundidos en el haz; folíolos cartáceos 6.—*T. affinis*.
- Peciolúlos de hasta 9 mm. 7.—*T. furfuracea*.
- Folíolos basales asimétricos, sentados.
- Folíolos pardo-escamosos en el envés 8.—*T. Leonis*.
- Folíolos albo-escamosos en el envés 9.—*T. turquinensis*.
- Folíolos acuminados en el ápice 10.—*T. nipensis*.
- DD. Folíolos no albo-lepidotos en el envés, sin escamas o grisáceo- a pardo-lepidotos.
- Folíolos estrechamente oblanceolados, largamente cuneados en el ápice redondeado 11.—*T. pergracilis*.
- Folíolos no oblanceolados ni cuneados.
- Folíolos lineales a estrechamente elípticos, alargados; de 1-2.7 cm. de ancho 12.—*T. elegans*.
- Folíolos no lineales, más anchos (algo estrechos en *T. gracilipes*).
- Folíolos pequeños, de menos de 6 cm., mayormente elípticos a obovados, obtusos a redondeados o emarginados en el ápice.
- Folíolos redondeados a emarginados u obtusos en el ápice (agudos en algunos ejemplares en *T. lepidota*).
- Nervios pocos y apenas visibles en los folíolos; éstos no lepidotos.
- Folíolos brillantes en el haz, elípticos, de 3-5 cm.
13.—*T. moaensis*.
- Folíolos mates, obovados, de hasta 10 cm. . 14.—*T. oligolepis*.

- Nervios bien aparentes en los folíolos; éstos lepidotos
 - Nervios laterales no hundidos en el haz 15.—*T. lepidota*.
 - Nervios laterales hundidos en el haz 16.—*T. Sauvallei*.
- Folíolos agudos a corto-acuminados en el ápice.
 - Folíolos basales no peciolulados; pecíolo de 6-14 cm.
 - 17.—*T. Sagraei*.
 - Folíolos basales peciolulados; pecíolo de 4-6 cm., muy delgado.
 - 18.—*T. gracilipes*.
- Folíolos de 6 cm. o más (a veces algo más cortos en *T. Shaferi*).
- Folíolos \pm densamente lepidotos en el envés.
 - Nervios no o muy poco hundidos en el haz.
 - Folíolos mayormente largo-acuminados a agudos en el ápice, de 5-18 cm. 19.—*T. angustata*.
 - Folíolos obtusos a obtusamente acuminados en el ápice, de hasta 9 cm. 20.—*T. leptoneura*.
 - Nervios hundidos en el haz; folíolos de 5-9 cm.
 - Folíolos agudos, no o muy poco reticulados en el haz.
 - 21.—*T. calcicola*.
 - Folíolos redondeados en el ápice, finamente reticulados en el haz 22.—*T. jojoana*.
- Folíolos no o escasamente lepidotos en el envés.
 - Folíolos basales sentados.
 - Peciólulos gruesos; folíolos largo-acuminados, de hasta 18 cm.
 - 23.—*T. elongata*.
 - Peciólulos más delgados; folíolos obtusos a corto-acuminados, de hasta 7 cm. 24.—*T. heterophylla*.
 - Folíolos todos peciolulados, peciólulos delgados.
 - Folíolos largo-acuminados en el ápice, finamente reticulados.
 - 25.—*T. trinitensis*.
 - Folíolos agudos a obtusos en el ápice, raras veces corto-acuminados.
 - Folíolos con los nervios laterales no hundidos en el haz, o muy poco.
 - Folíolos cartáceos, nervios laterales prominentes en el envés; cáliz densamente lepidoto; especie a. parecer muy variable en la forma y tamaño de los folíolos.
 - 26.—*T. Shaferi*.
 - Folíolos coriáceos, nervios laterales apenas prominulos en el envés; cáliz escasamente lepidoto
 - 27.—*T. pachyphylla*.
 - Folíolos con los nervios laterales hundidos en el haz, prominentes en el envés, el limbo finamente reticulado.
 - 28.—*T. Brooksiana*.
- CC. Hojas mayormente 3-folioladas, o algunas de ellas 1-2-folioladas (algunas hojas en *T. Jackiana*, *T. anisophylla* 4-folioladas).
 - Folíolos de 8-15 cm., coriáceos, oblicuos en la base.
 - Folíolos elípticos a suborbiculares, subacorazonados, abollados.
 - 29.—*T. pinetorum*.
 - Folíolos oblongos a oblanceolados, la base estrechada a redondeada.
 - 30.—*T. inaequipes*.
 - Folíolos más pequeños, cartáceos a subcoriáceos.
 - Folíolos densamente pubescentes en el envés
 - 31.—*T. bibracteolata*.

- Folíolos lampiños.
- Folíolos cuneado-oblancoelados, agudos 32.—*T. arimaensis*.
- Folíolos no cuneado-oblancoelados.
- Folíolos mucronado-agudos en el ápice 33.—*T. Jackiana*.
- Folíolos no mucronados, agudos a redondeados.
- Folíolos densamente lepidotos en el envés.
- Folíolos de 2-4 cm. de ancho 34.—*T. geronensis*.
- Folíolos de hasta 2.5 cm. de ancho.
- Folíolos brillantes y con los nervios inconspicuos en el haz. 35.—*T. arenicola*.
- Folíolos mates y con nervios visibles en el haz.
- Folíolos obtusos a redondeados en el ápice, no emarginados. 36.—*T. anisophylla*.
- Folíolos truncados a emarginados en el ápice. 37.—*T. glaucescens*.
- Folíolos no lepidotos, o solo espaciadamente.
- Folíolos simétricos en la base; pecíolo muy delgado. 38.—*T. leptopoda*.
- Folíolos laterales asimétricos en la base.
- Folíolos coriáceos.
- Nervio medio aplanado a hundido en el haz. 39.—*T. litoralis*.
- Nervio medio prominulo en un surco en el haz. 40.—*T. Beyerii*.
- Folíolos membranosos a cartáceos 41.—*T. dictyophylla*.
- BB. Hojas 1-folioladas (algunas hojas 3-folioladas en *T. polymorpha*, *T. myrtifolia*, *T. petrophila*, *T. Lopezii*).
- Hojas de 6-15 cm., elípticas a ovoides, o lanceoladas.
- Hojas elíptico-lanceoladas, agudas a obtusas en el ápice, la base redondeada a excisa 42.—*T. Lopezii*.
- Hojas elípticas a ovoides.
- Hojas elípticas, obtusas en el ápice, estrechadas a redondeadas en la base.
- Hojas reticuladas en el envés.
- Hojas albo-lepidotas en el envés 43.—*T. hypoleuca*.
- Hojas negruzcas al secar 44.—*T. Clementis*.
- Hojas no reticuladas en el envés 45.—*T. dubia*.
- Hojas ovoides, agudas en el ápice, acorazonadas en la base 46.—*T. polymorpha*.
- Hojas de 1-7 cm.
- Hojas densamente albo-lepidotas en el envés.
- Hojas de hasta 2 cm.
- Hojas con los nervios visibles en el envés, mayormente reticuladas, obovadas a oblongas.
- Hojas obovadas a obovado-oblongas.
- Hojas agudas, de hasta 1.8 cm. 47.—*T. picotensis*.
- Hojas obtusas a redondeadas, de hasta 1.5 cm. 48.—*T. libanensis*.
- Hojas oblongas, de hasta 1.5 cm. 49.—*T. myrtifolia*.
- Hojas con los nervios apenas visibles en el envés, de hasta 9 mm. 50.—*T. mogotensis*.
- Hojas de más de 2 cm.
- Hojas de 2-4 cm., margen recurvo; cáliz albo-lepidoto. 51.—*T. saxicola*.
- Hojas de 3.5-5 cm., margen fuertemente revoluto; cáliz ferrugíneo-lepidoto 52.—*T. linearis*.

- Hojas pardo- a grisáceo-lepidotas en el envés.
 Hojas de hasta 2 cm., obovadas, reticuladas 53.—*T. truncata*.
 Hojas de 2 cm. o más, obovadas, oblongo-obovadas a oblongo-lineales.
 Hojas oblongo-lineales 54.—*T. petrophila*.
 Hojas oblongo-obovadas a obovadas.
 Ramitas con pseudo-estípulas lineales. lepidotas.
 Hojas mayormente emarginadas en el ápice; pseudoestípulas ferrugíneo-lepidotas 55.—*T. trachycarpa*.
 Hojas agudas a obtusas, o brevemente cuspidadas; pseudoestípulas grisáceo-lepidotas 56.—*T. lepidophylla*.
 Ramitas sin pseudoestípulas; hojas obovadas, emarginadas.
 57.—*T. simplicifolia*.
 AA. Foliolos dentados; corola amarilla 58.—*T. serratifolia*.

1. *T. pulverulenta* Urb.—Arbusto; ramitas, pecíolos y pedicelos con escamitas estipitadas estrelladas, pardas; hojas 5-7-folioladas, folíolos oblongos, estrechados en la base, el ápice redondeado a subtruncado o emarginado, el intermedio de 3-6.5 cm., los lat. menores, algo lepidotos en el haz, densamente lepidotos y reticulados en el envés; infl. corimbosas, de unos 15 cm. de diám., pedúnculo de hasta 10 mm.; brácteas caedizas, pedicelo de 3-6 mm.; cáliz de 13-18 mm., pulverulento, 2-labiado; corola rosado-violácea, de 5-6.5 cm.; cápsula de hasta 13 cm. y 6-7 mm. de ancho.—Srra. de Nipe, Or.—Endémica.

2.—*T. cuneifolia* Urb.—Ramitas con escamitas estipitadas grisáceas; folíolos 5-7 (-3), estrechamente obovados u oblongo-cuneados, estrechados hacia la base, redondeados a obtusos en el ápice, el medio de 6-9 cm., los lat. menores, los nervios hundidos en el haz, prominentes y reticulado-anastomosados en el envés, el haz rugosito-reticulado y algo lepidoto, el envés densamente lepidoto y gris-blancuzco, limbo coriáceo. Flores y frutos desconocidos.—Srra. de Nipe, Or.—Endémica.

3.—*T. subcordata* Urb.—Arbusto; ramitas con escamitas radiadas apenas estipitadas, pardo-nigrescentes; folíolos 5, obovados, redondeados, subtruncados o emarginados en ambos extremos, el terminal de 4-5 cm., diminutamente y densamente lepidotos en el haz, pálido-lepidotos y punteados en el envés, cartáceos; infl. terminales, sentadas, corimbosas, ± 12-floras, de unos 2 cm.; cáliz furfuráceo con escamitas estipitadas, pardo-nigrescentes, infundibuliforme, de 11-13 mm., lóbulos 3-4, triangulares; corola purpúreo-morada, de 4 cm.; cápsula lineal, lepidoto-furfurácea, de 8 cm.—Srra. de Nipe, Or.—Endémica.

4.—*T. nervosa* Urb.—Arbusto; ramitas con escamitas peltadas dentadas, parduscas; folíolos 5-7, obovado-oblongos a oblongos u obovado-obtriangulares, estrechados hacia la base obtusa, redondeados o subtruncados en el ápice, de 3.5-6 cm., o los laterales menores, nervios hundidos en el haz, prominentes en el envés, margen plano, rugoso-reticulados y algo lepidotos en el haz, el envés densamente lepidoto, escamitas peltadas, limbo coriáceo; flores y frutos desconocidos.—Srra. de Nipe, Or.—Endémica.

5.—*T. ophitica* Alain (*T. revoluta* Alain, no Britt.).—Arbusto; ramitas y renuevos densamente albo-escamosos; folíolos 5-7, estrechamente oblongo-elípticos, de 5-10 cm., redondeados en el ápice, la base redondeada y excisa, nervio medio muy hundido en el haz, prominente en el envés,

los laterales 6-10 pares, el haz brillante algo escamoso, el envés densamente albo-escamoso y laxamente reticulado, el margen fuertemente revuelto.—Srra. de Nipe, Or. Endémica.

6.—**T. affinis** Britt. & Wils. ex Alain.—“Roble blanco”.—Arbolito con ramitas lepidotas; hojas 3-7-folioladas, folíolos elípticos a elíptico aovados o elíptico-obovados, mayormente de 3-8 cm., redondeados u obtusos, a veces emarginados en el ápice, obtusos, redondeados a acorazonados en la base, el haz finamente lepidoto con los nervios hundidos, el envés densamente albo-lepidoto con los nervios prominentes, margen recurvo o revuelto; infl. pauciflora, sentada; pedicelos de 4-6 mm.; cáliz 2-labiado, de 6-7 mm., ferrugíneo-lepidoto; corola de 3 cm.; cápsula lineal, de 10-11 cm., largamente acuminada.—Costas: Or.—Endémica.

7. **T. furfuracea** Urb.—Arbusto o arbolito; ramitas furfuráceas con escamitas radiadas, pardo-negruzcas; folíolos 3-5, obovados a obovado-elípticos, algo estrechados hacia la base obtusa, redondeados, obtusos o agudos en el ápice, el terminal de 3-6 cm., los laterales más pequeños, el margen plano, entero, poco o no lepidotos en el haz, densamente lepidotos en el envés, coriáceos; infl. sentadas, corimbosas, 10-16-floras, de hasta 10 cm.; pedicelos de 2-8 mm.; cáliz cilíndrico, de 10-12 mm., estipitado-lepidoto; corola morada, de hasta 5.5 cm.—Srra. de Nipe, Or.—Endémica.

8.—**T. Leonis** Alain.—Arbusto; ramitas pardo-lepidotas, con escamitas sentadas; hojas 3-5-folioladas; folíolos obovado-oblongos a elípticos, de 7-15 cm., obtusos a corto-acuminados en el ápice, la base redondeada a subacorazonada, el haz con los nervios hundidos y espaciadamente lepidoto cuando adultos, el envés con los nervios prominentes y densamente albo-lepidotos, el margen recurvo y revuelto. Flores y frutos desconocidos.—Maisí, Or.—Endémica.

9.—**T. turquinensis** Alain.—Arbusto; hojas 3-5-folioladas; folíolo terminal estrechamente elíptico, de 8-10 cm., cuneado a redondeado en la base, los lat. más pequeños, de base muy inequilátera, nervio medio aplanado en el haz, prominulo y oscuro en el envés, los laterales 6-10 pares, prominulos y anastomosados en el envés, el haz pardo oscuro en seco, muy laxamente escamoso, el envés densamente grisáceo-escamoso, margen algo ondulado y recurvo, limbo membranoso. Pedúnculos de 8-10 mm., paucifloros; pedicelos de hasta 1 cm.; cáliz de 12-15 mm., 2-labiado; corola rosada, de 5 cm.—Mont.: Or.—Endémica.

Además del ejemplar tipo, ha sido recolectada esta especie en Gran Piedra recientemente (*López Figueiras 2655*), siendo las hojas 3-5-folioladas.

10.—**T. nipensis** Urb.—“Roble blanco”.—Arbusto o arbolito; ramitas grisáceas con escamitas aplicadas; folíolos 3-5, obovado-elípticos a oblongos, obtusos a redondeados en la base, acuminados, agudos a obtusitos en el ápice, el terminal de 7-12 cm., los laterales de 4-8 cm., el margen plano, entero, densamente lepidotos y con los nervios hundidos en el haz, el envés densamente lepidoto y pelosito en los nervios, éstos prominentes y reticulados; infl. terminales, corimbosas, 10-18-floras, de hasta 6 cm., furfuráceo-lepidotas, pardo-negruzcas; cáliz cilíndrico, de 12-13 mm.; corola de 3.5 cm., pelosita por fuera.—Srra. de Nipe, Or.—Endémica.

11.—*T. pergracilis* Britt. & Wils. ex Alain.—“Roble blanco”.—Arbusto; ramitas ferrugíneo-lepidotas; hojas 3-5-folioladas, pecíolo de 1.6-2.8 cm.; folíolos oblanceolados, de 2-5.5 cm., 5-7.5 mm. de ancho, redondeados, a veces emarginados y mucronados en el ápice, cuneados en la base, finamente reticulados en el haz, reticulados y algo lepidotos en el envés; peciólulos de hasta 1.5 mm., o nulos; flores y frutos desconocidos.—Loma de Ponciano, LV.—Endémica.

12.—*T. elegans* Urb.—Arbusto; ramitas no o apenas lepidotas; pecíolo de 3-6 cm.; folíolos 5-7, oblongo-lineales o sublineales, obtusos en ambos extremos, el terminal de 4-8 cm., los lat. menores, nervio medio hundido en el haz, los lat. reticulados, limbo algo lepidoto en el envés; infl. paucifloras, (1-3-floras) algo pardo-lepidotas; pedicelos de 1.5-3 cm., cáliz acampanado, de 10-12 cm., 2-labiado, algo dentado; corola de 4-5 cm. Fruto desconocido.—Pinares: Or.—Endémica.

13.—*T. moaensis* Britt. (*Tecoma haemantha* Griseb., no DC.; *Tab. Wrightii* Urb.).—Arbusto de 1-2 m.; ramitas no lepidotas; hojas 3-5-folioladas; pecíolos de hasta 3.5 cm., gruesos; folíolos elípticos a obovados, coriáceos, de 3-5 cm., obtusos a redondeados en ambos extremos, brillantes y con el nervio medio hundido en el haz, el envés rojizo, con nervios prominulos, no lepidoto; flores pocas, pedicelo de 1-2 cm.; cáliz de 10 mm., 2-labiado, espaciadamente lepidoto; corola rosada, de 4 mm., lóbulos redondeados, ciliolados; cápsula de 10-11 cm., aguda, espaciadamente lepidota.—Pinares: Or.—Endémica.

14. *T. oligolepis* Urb.—Arbol o arbolito; ramitas lampiñas, no lepidotas; hojas 3-7-folioladas, pecíolo de 2.5-4.5 cm.; folíolos todos peciolulados, obovado-oblongos o elíptico-oblongos, o los infer. obovados, estrechados en la base, redondeados a obtusísimos y algo emarginados en el ápice, de 3-6 (-10) cm., el margen plano, el haz brillante, no lepidoto ni reticulado, el envés algo reticulado y lepidoto, nervios laterales \pm prominulos, limbo coriáceo; infl. paucifloras, pedicelos de hasta 1.5 cm.; cáliz de 11-15 mm., algo furfuráceo-lepidoto; corola de unos 5 cm., lampiña por fuera, los lóbulos redondeados; cápsula de 12 cm., rostrado-acuminada.—Srra. Maestra, Or.—Endémica.

15.—*T. lepidota* (HBK.) Britt. (*Bignonia lepidota* HBK.; *Tecoma lepidota* DC.; *Tecoma lepidophylla* Griseb., parte; *Tabebuia lepidophylla* Combs, no Greenm.; *T. coartata* Urb.; *T. camagueyensis* Britt.).—“Roble”, “R. blanco”, “Júcaro blanco”.—Arbusto de 1-2 m.; ramitas pardo-lepidotas, luego lampiñas; hojas 1-5-folioladas; pecíolo de 1-2.5 cm., o subnulo; folíolos oblanceolados a oblongo-obovados, de hasta 5 cm., coriáceos, redondeados o retusos en el ápice, a veces cuspidado-agudos, estrechados en la base, el terminal peciolulado, los laterales sentados, todos algo lepidotos, por lo menos en el envés; flores comúnmente pocas, moradas; de 5-7 cm.; subsentadas, o pedicelo de hasta 1.5 cm., ferrugíneo-lepidoto; cáliz lepidoto, oblicuo, de 1 cm. \pm ; cápsula de 6-12 cm.—Sabanas: Cam., LV., Mat., Hab., PR.; Bahamas.

Esta especie es muy variable en cuanto al número o a la forma de de los folíolos o a la abundancia de escamitas en ambas caras.

16.—*T. Sauvallei* Britt. (*Tecoma sanguinea* Wr. ex Sauv., no *Tabebuia sanguinea* DC.).—Arbusto de 2-5 m.; ramitas pardo-lepidotas; hojas 3-5-folioladas, pecíolo de 1-6.5 cm.; folíolos oblongos u obovado-oblongos, los

basales elípticos u orbiculares, redondeados a obtusos en el ápice, la base obtusita a redondeada, todos peciolulados, el terminal de 4-7 cm., nervio medio hundido en el haz, prominente en el envés, lepidotos en ambas caras; cimas de 4-7 cm., pedicelos cortos; cáliz tubular-acampanado, 2-labiado, de 8-10 mm., densamente lepidoto; corola de 3.5-4 cm.; cápsula de 8-10 cm.—Lugares rocosos: LV., PR.—Endémica.

17.—*T. Sagraei* Urb.—Ramitas algo lepidotas; pecíolo de 6-14 cm.; folíolos 3-5, elípticos a aovado-elípticos, de 4-6 cm., agudos a brevemente acuminados, la base obtusa, ambas caras lepidotas, nervios prominentes en el envés, no reticulados; infl. apicales subsentadas; pedicelos de 7-10 mm.; cáliz tubular, de 10-12 mm., 3-lobulado, densamente lepidoto; corola de 6.5 cm., lampiña.—Cuba (La Sagra).—Endémica.

18.—*T. gracilipes* Alain.—Arbustos; ramitas albo-lepidotas; pecíolo de 4-6 cm., delgado; folíolos 3-5, estrechamente elípticos, agudos en el ápice, estrechados a redondeados en la base, de 2-6 cm. y 1-1.5 de ancho, todos peciolulados, nervios poco prominentes en el envés, ambas caras lepidotas, o el haz no lepidoto con la edad; infl. sentadas, pedicelos de 3-7 mm.; cáliz acampanado, oblicuo, de 10 mm., lepidoto; corola de 3-4 cm., lampiña. Ríos: Or.—Endémica.

19.—*T. angustata* Britt. (*T. Richardiana* Urb.; *T. pentaphylla* Griseb., no DC.; *Tecoma heptaphylla* A. Rich., no Mart.).—"Roble blanco". Arbol de hasta 12 m.; ramitas lepidotas; pecíolo delgado, de 5-13 cm.; folíolos 3-7, peciolulos de hasta 5 cm.; folíolos cartáceos, oblongos u oblongo-lanceolados, de 5-18 cm., de hasta 9 cm. de ancho, agudos a acuminados en el ápice, la base obtusa o aguda, mates y \pm lepidotos en ambas caras, densa y finamente reticulado-venosos en el envés; flores en grupos terminales, pedicelos cortos; cáliz 2-labiado, de 12-16 mm., pardo-lepidoto; corola blanco-rosada, de 5-6 cm., lóbulos ciliados; cápsula de 10-25 cm.—Bosques y ríos: Or., Cam., LV., Hab., PR.; Jamaica.

20.—*T. leptoneura* Urb.—"Roble blanco".—Mayormente árboles de hasta 12 m.; ramitas densamente pardo-lepidotas; pecíolo de hasta 10 cm.; folíolos siempre 5, obovados a anchamente obovados a suborbiculares o elípticos, redondeados a obtusamente acuminados en el ápice, la base redondeada, de hasta 9 cm., más bien abundantemente lepidotos sobre todo en el envés; flores en corimbos terminales sentados; pedicelos cortos; cáliz acampanado, de 12-14 mm., lepidoto, lobulado, lóbulos redondeados; corola de 6 cm.; cápsula acuminada, de hasta 16 cm.—Lugares húmedos: Or., Cam., LV., Hab., PR., IP.—Endémica.

21. *T. calcicola* Britt.—"Roble Caimán".—Arbolito de unos 6 m.; ramitas pardo-lepidotas; pecíolos lepidotos, de 4-5 cm.; folíolos 2-5, coriáceos, aovados a aovado-oblongos, de 3.5-8 cm., de hasta 5 cm. de ancho, reticulado-venosos y densamente lepidotos en ambas caras, agudos a obtusitos en el ápice, redondeados en la base; pedicelos gruesos, cortos; cáliz de 12-14 mm., 2-labiado, densamente negruzco-lepidoto; corola de unos 5 cm., el tubo de unos 5 mm., garganta blanca, acampanada, de 3 cm., limbo rosado, de 1.5 cm.; lóbulos ondulados, ciliolados; cápsula de 10-14 cm.—Rocas calcáreas: PR.—Endémica.

22.—*T. jojoana* Britt. & Wils. ex Alain.—Arbusto o arbolito, ramitas albo-lepidotas; pecíolo de 1.5-2.3 cm., albo-lepidoto; folíolos 3-5, elípticos

a elíptico-aovados, de 3-8.5 cm., 1-3.8 cm. de ancho, obtusos a emarginados en el ápice, aguditos a obtusos o subacorazonados en la base, reticulado-venosos en ambas caras, algo lepidotos en el haz, el envés densamente lepidoto; flores en cimas terminales, pedicelos cortos; cáliz de 1 cm., tubular, pardo-lepidoto; corola embudada, de 3.-3.5 cm.—Valle del Jojó, Or.—Endémica.

23.—**T. elongata** Urb.—Arbol; ramitas lepidotas y lenticeladas; pecíolo de 3-7 cm., algo 2-alado; folíolos 3-5, los basales sentados, todos oblongos a elíptico-oblongos, obtusitos o acuminados en el ápice, redondeados en la base, algo asimétricos, de 9-18 cm., brillantes y con los nervios algo hundidos en el haz, el envés algo lepidoto y con los nervios prominulos; limbo coriáceo o subcoriáceo. Flores y frutos desconocidos.—Nagua, Or.—Endémica.

24. **T. heterophylla** (DC.) Britt. (*Raputia* (?) *heterophylla* DC.; *T. triphylla* DC.).—Arbusto de 2-4 m., o arbolito de 5-10 m.; ramitas pardo-lepidotas; pecíolo de hasta 4 cm.; folíolos 1-5, elípticos a oblongos u obovados, mayormente de 3-7 cm., obtusos, redondeados o abruptamente agudo-cuspidados en el ápice, la base estrechada u obtusa, finamente reticulados, lepidotos en ambas caras, margen recurvo; infl. 1-20-flora; pedicelos cortos; cáliz de 10-12 mm., densamente pardo-negrusco-lepidoto; corola rosada, blanca o blanca con limbo rosado, de 4-7 cm.; cápsula de 5-11 cm.—Maisí, Or.; Antillas.

25.—**T. trinitensis** Britt.—“Roble”.—Arbol de hasta 10 m.; ramitas no lepidotas; hojas 4-9-folioladas, pecíolos delgados, de 8-15 cm.; peciólulos de hasta 4.5 cm.; folíolos cartáceos, oblongos a oblongo-lanceolados, agudos a acuminados en el ápice, obtusos a redondeados en la base, de hasta 18 cm., los lat. menores, finamente reticulados en ambas caras, muy espaciadamente lepidotos en el envés, brillantes en el haz, algo más pálidos en el envés.—Lomas: Or., LV., Hab., PR.—Endémica.

26.—**T. Shaferi** Britt. (*T. maestrensis* Urb.).—“Roble blanco”.—Mayormente árboles de hasta 10 m., a veces arbustos; ramitas pardo-lepidotas; hojas 5-8-folioladas, pecíolo de hasta 10 cm.; folíolos de forma muy variable, elípticos a obovados u oblongo-obovados, mayormente redondeados a emarginados en el ápice, a veces cuspidados o agudos, la base redondeada a estrechada, a veces truncada, de hasta 15 cm., a veces mucho menores, nervios primarios pocos, no o apenas hundidos en el haz, prominulos en el envés, el haz no lepidoto, el envés a veces con escamitas esparcidas y finamente reticulado; infl. terminales, sentadas, pedicelos cortos; cáliz de 10-12 mm.; lepidoto, algo lobulado; corola de 4 cm.; cápsula de hasta 20 cm.—Cuabales y pinares: Or., LV., Hab., PR., IP.—Endémica.

27. **T. pachyphylla** Britt. (*T. potamophila* Urb.; *T. excisa* Urb.).—Arbol de hasta 12 m.; ramitas pardo-lepidotas; pecíolo grueso, de 3-8 cm.; folíolos 5-7, a veces 1-3, de 5-12 cm., coriáceos, ovales a ovoido-lanceolados, redondeados a agudos en el ápice, la base redondeada a subacorazonada, a veces asimétrica, no lepidotos, mayormente finamente reticulados en el envés, y con los nervios lat. prominulos; pedúnculos terminales, cortos o subnulos; pedicelos de hasta 1 cm.; cáliz acampanado, de 13-15 mm., algo lepidoto y lobulado; corola rosada, de 5-6.5 cm., lóbulos redondeados; cápsula de unos 12 cm.—Pinares: Or.—Endémica.

28.—**T. Brooksiana** Britt. (*T. leucoxydon* Griseb., no Mart.; *T. nigripes* Urb.).—“Roble de olor”, “Roble de yugo”.—Arbol de hasta 30 m.; ramitas lepidotas; pecíolo de hasta 12 cm., peciólulos de 1-4 cm. o menos; folíolos 4-7, oblongos, oblongo-oblancheolados u oblongo-lanceolados, cartáceos, de 5-12 cm., algo brillantes y con los nervios hundidos en el haz, mayormente finamente reticulados y espaciadamente lepidotos en el envés, obtusos a retusos en el ápice, la base redondeada a obtusa o agudita; flores en cimas terminales, pedicelos cortos; cáliz 2-labiado, de 10-15 mm.; corola rosada, de 5-6 cm., lóbulos ondulados, ciliolados.—Bosques: Or.—Endémica.

29.—**T. pinetorum** Britt.—Arbustos de hasta 6 m.; ramitas ferrugíneo-lepidotas, luego lenticeladas; pecíolo grueso, de hasta 3 cm., peciólulos de 3-12 mm.; folíolos elípticos o aovado-elípticos, coriáceos, de 5-14 cm., obtusos, redondeados u obtusamente cuspidados en el ápice, oblicuos y acorazonados en la base, brillantes en el haz, lepidotos y finamente reticulados en el envés, fuertemente abollados; pedúnculos gruesos, cortos; cáliz de 12 mm., algo 2-labiado; flores moradas, de 3-4 cm.; cápsula de 10-11 cm.—Pinares: Or.—Endémica.

30.—**T. inaequipes** Urb.—Arbusto; ramas densamente lepidotas; pecíolo de 2.5-6.5 cm., peciólulos intermedios de 2-3.5 cm., los lat. subnulos (-5 mm.); folíolos 1-3, aovado- a obovado-elípticos, o los lat. elíptico-oblongos, redondeados a obtusos en el ápice, la base obtusita u obtusa, los laterales asimétricos, brillantes y no o muy poco lepidotos en el haz, el envés con nervios prominentes, reticulados, algo lepidoto; flores pocas, terminales; pedicelo de 1.5-2 cm.; cáliz de 12-14 mm., lepidoto; corola de 4-5 cm.—Srra. de Nipe, Or.—Endémica.

31.—**T. bibracteolata** (Griseb.) Britt. (*Tecoma bibracteolata* Griseb.).—Ramitas y pecíolos estrellado-pubescentes; hojas 3-folioladas, folíolos oval-oblongos, de 5-10 cm., obtusos a redondeados en el ápice, asimétricos en la base, lepidotos en el haz, lepidotos y pelosito-pulverulentos y reticulados en el envés; cimas dicótomas, paucifloras; brácteas 2, lineal-acuminadas, del largo o más que el cáliz; cáliz tubular-acampanado, velloso, de 1 cm.; corola de 5 cm., glabra; cápsula de unos 8 cm., pubescente.—Or. (*Wr.* 3037 *pp.*).—Endémica.

32.—**T. arimaensis** Britt.—Arbolito con ramitas blancuzcas, no lepidotas; hojas 3-folioladas, pecíolos delgados, de 1-2.5 cm.; folíolos subcoriáceos, estrechamente oblongos a cuneado-oblancheolados, mayormente agudos y mucronulados, a veces redondeados en el ápice, la base estrechada a obtusa, lepidotos en ambas caras, reticulados en el envés, de 2.5-5 cm.; pedicelo de 13 mm., solitario; cáliz de 7-8 mm., densamente lepidoto. Corola y frutos no observados.—Mont.: LV.—Endémica.

33.—**T. Jackiana** Ekm. ex Urb.—Arbolito; ramitas lepidotas; pecíolos de hasta 8 mm., lat. sentados, folíolos elípticos u oblongos, de 3-7.5 cm., el ápice agudo a breve-acuminado y mucronadito, la base obtusa a redondeada, reticulados y lepidotos en ambas caras, coriáceos y de margen revoluto; flores 1-3, pedicelos de 10-15 mm.; cáliz de 9-10 mm., lepidoto; corola de unos 5 cm.—Mendoza y Guane, PR.—Endémica.

34.—**T. geronensis** Britt. (*T. Curtissii* Britt.).—Arbusto de hasta 2.5 m.; ramitas densamente pardo-lepidotas; hojas 1-3-folioladas, folíolos oblongos a obovados o aovado-elípticos, de 3.5-8 cm., obtusos, redondeados o

agudos en el ápice, estrechados a redondeados y subacorazonados en la base, los lat. sentados, lepidotos en el haz, finamente reticulados y lepidotos en el envés; flores en cimas terminales, sentadas; pedicelo de hasta 2 cm.; cáliz acampanado, de 1-1.5 cm., dientes triangulares, agudos; corola de 5 cm., lóbulos redondeados; cápsula de 3-9 cm., rostrada.—Sabanas: IP.—Endémica.

35.—*T. arenicola* Britt.—“Roble de playa”.—Arbol de unos 7 m.; ramitas lepidotas; hojas 3-folioladas; pecíolo delgado, de 1-2.5 cm.; folíolos subcoriáceos, oblongo-elípticos u oblongo-oblancheolados, de 3-7 cm., brillantes, algo lepidotos y con los nervios no visibles en el haz, el envés apenas reticulado y densamente lepidoto, el ápice obtuso a emarginado, la base estrechada, los lat. muy oblicuos en la base; cimas terminales, pedicelos de hasta 1.5 cm.; cáliz de 12-14 mm., oblicuo, 2-labiado, lepidoto; corola de 3-4 cm.; cápsula de 12 cm.—Costas: Or.—Endémica.

36.—*T. anisophylla* Urb.—Arbusto de hasta 5 m.; ramitas lepidotas; pecíolos de 5-15 mm.; folíolos 1-3 (-4), peciólulos de 1-3 mm.; folíolos estrechamente elípticos, oblongos u oblongo-obovados, de hasta 5 cm., el ápice obtuso, cuspidado o redondeado, la base estrechada, reticulados y lepidotos en ambas caras, los nervios prominulos en el envés; infl. terminales, 1-2-floras; pedicelos de 2-4 mm.; cáliz acampanado, de 10-11 mm., densamente lepidoto; corola de 4 cm., margen algo fimbriado; cápsula de unos 14 cm., rostro de 1.5 cm.—Costas y rocas: Or., LV.—Endémica.

37.—*T. glaucescens* Urb.—Arbusto; ramitas lepidotas; pecíolo de 5-12 mm.; folíolos 1-3, obovado-elípticos a elíptico-oblongos, de 2-4.5 cm., truncados y emarginados en el ápice, la base obtusita a obtusa, inequilátera en los laterales, el margen plano o revoluto, limbo reticulado y lepidoto en ambas caras, nervios hundidos en el haz, prominentes en el envés; corimbos terminales, de 3-4 cm., pedicelos de 10-12 mm.; cáliz de 10 mm., lepidoto, 2-labiado ó 3-lobulado, lóbulos apiculados; corola rosada, de 4 cm.; cápsula de unos 11 cm., rostrado-acuminada.—Lomas: LV.—Endémica.

38.—*T. litoralis* Urb.—Arbusto de 2-3 m.; ramitas algo lepidotas; pecíolo de 7-30 mm.; folíolos 1-3, peciólulo intermedio de 6-12 mm., los lat. de 2-3 mm. o subnulos; folíolos oblongos, oblongo-lanceolados, o obovado-oblongos, redondeados a obtusos en el ápice, la base redondeada a subtruncada o estrechada, los lat. asimétricos, brillantes en el haz, el envés finamente reticulado y algo lepidoto, coriáceos; corimbos terminales; pedúnculos de 0-6 cm.; pedicelos de 10-25 mm.; cáliz de 10 mm., algo lepidoto; corola de 5 cm.; cápsula de 6-7 cm., acuminada.—Pinares: Or.—Endémica.

39.—*T. leptopoda* Urb.—“Roble de olor”.—Arbolito; ramitas pelositas; pecíolo de 1-4 cm., delgado; folíolos 1-3, elípticos a obovados u oblongo-lanceolados, de 2.5-6 cm., obtusos a breve y obtusamente acuminados, estrechados en la base, los nervios lat. hundidos en el haz, delgados en el envés, limbo no lepidoto, margen plano o algo recurvo, algo brillantes en el haz; flores y frutos no conocidos.—Cajalbana, PR.—Endémica.

40.—*T. Beyer* Urb. & Ekm.—Arbusto o arbolito; ramitas lepidotas; pecíolo de 5-18 mm.; folíolos 1-3, ovales u oval-elípticos a obovados, redondeados, obtusos o brevemente acuminados en el ápice, de 1-6.5 cm.,

la base obtusa o redondeada, los lat. asimétricos, finamente reticulados en ambas caras, brillantes en el haz, lepidotos en el envés; infl. corimbosas, terminales, 1-paucifloras, pedicelos de 2-2.5 cm.; cáliz de 12-13 mm., 2-labiado, lepidoto; corola rosada, de 5.5 cm.—Rocas: Mat., LV.—Endémica.

41.—*T. dictyophylla* Urb.—Arbusto o arbolito; ramitas pardo-lepidotas; pecíolo de 1-2.5 cm.; folíolos 1-3, obovados a obovado-oblongos o elípticos a elíptico-oblongos, de 3-7 cm., el ápice redondeado a obtuso o emarginado, la base cuneada a obtusa, asimétrica en los laterales, el margen plano o algo revuelto y diminutamente crenulado, reticulados y algo lepidotos en ambas caras; flores al parecer solitarias, pedicelo de 1 cm.; cáliz de 1 cm., lepidoto; corola y fruto desconocidos.—Cuabales: Mat., PR.—Endémica.

42.—*T. Lopezii* Alain (*T. rigida* Alain, no Urb.).—Arbusto de 2-3 m.; ramitas negruzcas, escamosas; hojas oblongo-elípticas a oblongo-lanceoladas, de 8-15 cm., el ápice agudo a obtuso, la base redondeada a excisa, los nervios prominulos y anastomosados en el margen en el envés, el haz pardo oscuro con escamitas radiadas, el envés pardo-pálido, densamente escamoso; flores solitarias; pedúnculo de 1.5 cm., brácteas lineales; cáliz embudado, de 1 cm., escamoso; flores solitarias; pedúnculo de 1.5 cm., brácteas lineales; cáliz embudado, de 1 cm., escamoso; cápsula lineal, de 10.5 cm., pardo-escamosa.—Srra. de Moa, Or.—Endémica.

43.—*T. hypoleuca* (Wr. ex Sauv.) Urb. (*Tecoma hypoleuca* Wr. ex Sauv.).—“Roble macho”.—Arbolito; ramitas densamente lepidotas; hojas simples, desiguales en cada par, elíptico-oblongas a elípticas, de 3-13 cm., agudas a obtusas o emarginadas y mucronuladas en el ápice, redondeadas en la base, algo lepidotas en el haz cuando jóvenes, densamente albo-lepidotas y con nervios prominentes en el envés; flores 1-3 en racimos terminales cortos; pedicelos cortos; cáliz lobulado, de 1 cm., densamente pardo-lepidoto; corola purpúrea, de 3-5 cm., lóbulos redondeados, pubéru-los por dentro; cápsula algo angulosa, acuminada, de 7-8 cm., lepidota, las valvas 3-nervias.—Srra. Maestra, Or.—Endémica.

44.—*T. Clementis* Alain.—Arbusto; ramitas algo pardo-lepidotas; pecíolo de 1-1.5 cm.; hojas elípticas a obovado-oblongas, de 7-12 cm., redondeadas a emarginadas en el ápice, redondeadas a obtusas en la base, los nervios algo hundidos en el haz, prominentes en el envés, brillantes y espaciado-lepidotas en el haz, reticuladas y lepidotas en el envés; flores 1-3, terminales; pedicelo de hasta 2 cm., bracteolas lineales, de 7-10 mm.; cáliz acampanado, de 15-18 mm., acostillado, profundamente 2-labiado, lepidoto; corola de 4-4.5 cm., lampiña.—Pinares: Moa, Or.—Endémica.

45.—*T. dubia* (Wr. ex Sauv.) Britt. ex Seibert (*Tecoma dubia* Wr. ex Sauv.; *Tabebuia crassifolia* Britt.).—“Roble negro”, “Cucharillo”.—Arbol de unos 5-6 m.; hojas simples, oblongo-elípticas, coriáceas, de 6-18 cm., obtusas o emarginadas en el ápice, algo estrechadas en la base, densamente lepidotas cuando jóvenes y verdes en el haz, pálidas y más densamente lepidotas en el envés, los nervios a veces prominentes en el envés; flores pocas en axilas super., pedicelos de hasta 3 cm.; cáliz de 10-12 mm., densamente lepidoto, 2-labiado; corola rosado-morada, de unos 5 cm.—Pinares y sabanas: Or.—Endémica.

46.—*T. polymorpha* Urb. Arbolito o arbusto; ramitas albo-lepidotas; pecíolo de 3-5 cm., o subnulo; hojas 1-folioladas (3-5-folioladas en algunos ejemplares) aovadas a orbiculares, de 4-7.5 cm., el ápice obtuso y brevemente acuminado, a redondeado o emarginado, la base mayormente acorazonada, lepidotas y reticuladas, con los nervios algo hundidos en el haz, el envés con nervios prominentes, y lepidoto, coriáceas; flores 1-2, pedicelos de hasta 2 cm., cáliz de 1 cm., lepidoto, lobulado; corola de 4-5 cm.; cápsula acuminada, de 9-10 cm.—Costas: Or.—Endémica.

47. *T. picotensis* Urb.—Arbusto; ramitas densamente albo-lepidotas; pecíolos de 1.5-2.5 mm.; hojas obovadas a obovado-oblongas, de 1-1.8 cm., agudas y mayormente pungentes en el ápice, la base estrechada, obtusita a aguda, densamente lepidotas en ambas caras, el envés reticulado, gris-blancuzco; flores solitarias apicales; pedicelos de 2-3 mm.; cáliz de 8-10 mm., 2-lobulado; corola rosado pálido, de 3.5 cm.; cápsula acuminada, de 4 cm.—Bayate, Or.—Endémica.

48.—*T. libanensis* Urb.—Arbolito o arbusto: ramitas albo-lepidotas; pecíolo de 1-1.5 mm.; hojas aovadas a obovadas, de 1-2 cm., a menudo algo apiculadas a redondeadas en el ápice, la base redondeada a muy obtusa, nervios lat. prominulos en el envés, el haz brillante y algo lepidoto, el envés grisáceo-lepidoto, reticulado; flores 1-2, cáliz de unos 8 mm., albo-lepidoto; corola de 3-4 cm., blanco-rosada; fruto de 5 cm., acuminado, valvas 3-nervias, lepidotas.—Rocas: Or.—Endémica.

49.—*T. myrtifolia* (Griseb.) Britt. (*Tecoma myrtifolia* Griseb.; *Tabebuia subsessilis* Urb.; *Tecoma microphylla* Howard & Briggs, no Urb.).—Arbusto tortuoso, lampiño; ramitas espinescentes, pardo-lepidotas; hojas simples (unas pocas 3-folioladas), espatulado-oblongas a elíptico-oblongas, obtusas y mucronaditas en el ápice, la base estrechada a obtusa o subacorazonada, reticuladas, algo lepidotas en el haz, el envés densamente albo-lepidoto, margen revuelto; flores pocas, pedicelo subnulo; cáliz de 5-6 mm., densamente albo-lepidoto, 5-lobulado; corola lampiña, de 2 cm.; cápsula lineal-acuminada, de 10 cm., valvas carinadas.—Costas: Or., LV., Mat., PR.—Endémica.

50.—*T. mogotensis* Urb.—“Roble de costa”.—Arbusto o arbolito; ramitas lepidotas; pecíolo de 1-1.5 mm.; hojas oblongas a obovadas, de 5-9 mm., obtusas y mayormente brevemente acuminadas en el ápice, la base obtusa, densamente lepidotas en ambas caras, nervios lat. no o apenas visibles, flores 1-3, apicales; pedicelos de 7-12 mm., bracteolas 2, de 1-1.5 mm.; cáliz cilíndrico, de 10-11 mm., 2-labiado, densamente lepidoto; corola de 4-4.5 cm., lóbulos semiorbiculares.—Palmarito de Cauto, Or.—Endémica.

51.—*T. saxicola* Britt.—Arbusto de unos 3 m., muy ramoso, ramitas albo-lepidotas; pecíolo de 1-3 mm.; hojas oblongas a oblongo-lanceoladas, de 2-4 cm., agudas en el ápice, estrechadas en la base, el haz verde pálido, laxamente lepidoto, nervios no aparentes, el envés reticulado y densamente albo-lepidoto; flores 1-2, terminales; pedicelos de hasta 1 cm.; cáliz estrechamente acampanado, lepidoto, de unos 7 mm., lobulado; corola de 2-2.5 cm.; cápsula de 4-5 cm., valvas con nervio medio prominulo, lepidotas.—Sagua la Grande, LV.—Endémica.

52.—*T. linearis* Alain.—Arbusto; ramitas pardo-lepidotas, pecíolo plateado-lepidoto, de 3-4 mm., grueso; hojas lineal-oblongas, de 2.5-5 cm., obtusas a aguditas en el ápice, la base redondeada a subacorazonada, el haz punteado, los nervios lat. no visibles, el envés densamente gris-lepidoto, reticulado, el margen fuertemente revoluto, limbo coriáceo; flores 1-2, terminales; pedicelos de 1-1.5 cm.; cáliz acampanado, de 10-12 mm., pardo-lepidoto, 2-labiado; corola de 3.5 cm.—Miraflores, Or.—Endémica.

53. *T. truncata* Urb.—Arbusto ramoso; ramitas pardo-lepidotas; hojas obovadas a anchamente aovadas, de 0.7-2 cm., truncadas a redondeadas en el ápice, estrechadas hacia la base, agudas, nervios prominulos y reticulados en ambas caras, el margen plano o algo recurvo, lepidotas en ambas caras, más densamente en el envés, el haz brillante negruzco, el envés mate más pálido, cartáceas. Flores y frutos desconocidos.—Pto. Padre, Or.—Endémica.

54.—*T. petrophila* Greenm. (?*Bignonia microphylla* A. Rich., no Lam.; *T. anafensis* Urb.)—Arbolito o arbusto; ramitas lepidotas; pecíolo de 1-2 mm.; folíolo 1, (a veces 3-lobulado, raras veces 3 folíolos), lineal-oblongo u oblongo-lanceolado, de 1.5-5 cm., el ápice obtuso a subtruncado, a menudo mucronado, la base obtusa, reticuladas, \pm brillantes y lepidotas en el haz, densamente lepidotas en el envés, coriáceas; flores 1-pocas, terminales; pedicelos de 5-10 mm.; cáliz de 10 mm., lepidoto, 2-labiado; corola blanco-rosada, de 5.5 cm.; cápsula de 6-7 cm., acuminada, lepidota.—Costas y rocas: Or., LV., Hab., PR.—Endémica.



Fig. 187.—Roble sabanero, *Tabebuia lepidophylla*.

55.—*T. trachycarpa* (Griseb.) K. Schum. (*Tecoma trachycarpa* Griseb.; *Tabebuia savannarum* Britt.; *Tabebuia Cowellii* Britt.).—“Rompe ropa”, “Roble estrecho”.—Arbusto de hasta 3 m., ramas tortuosas, ramitas lepidotas, el ápice mayormente con pseudo-estípulas lineales, de hasta 7 mm.; hojas fasciculadas (a veces 3-folioladas) o alternas, espatulado-oblongas a obovado-oblongas o suborbiculares, de 1-5 cm., mayormente redondeadas a emarginadas en el ápice, la base largamente estrechada, aguda, a veces obtusa, el haz mayormente brillante, nervios no aparentes, el envés \pm lepidoto y reticulado; flores pocas, terminales, pedicelos de hasta 1 cm.; cáliz acampanado, 3-5-dentado ó 2-labiado, de 8-10 mm.; corola de unos 4 cm., rosada; cápsula de 6-8 cm., 4-angular.—Sabanas: Or., Cam., LV.—Endémica.

56. *T. lepidophylla* (A. Rich.) Greenm. (*Bignonia lepidophylla* A. Rich.; *Tecoma lepidophylla* Griseb.).—“Rompe ropa”, “Roble sabanero”.—Arbusto de hasta 3 m.; ramitas ferrugíneo-lepidotas; hojas opuestas a ternadas, obovado-oblongas, de 3-6 cm., obtusísimas a cuspidado-mucronadas en el ápice, la base estrechada a obtusa, brillantes y algo o no lepidotas en el haz, el envés más pálido, \pm densamente lepidoto, los nervios lat. no o apenas visibles, el margen recurvo; flores subsolitarias, terminales, pedicelo corto; cáliz acampanado, de 10-15 mm., ferrugíneo-lepidoto, 5-partido, lóbulos agudos; corola de 5-6 cm., rosada; cápsula acuminada, de 10-12 cm., lepidota.—Sabanas: PR., IP.—Endémica. (Fig. 187).

57.—*T. simplicifolia* Carabia ex Alain.—Arbusto de 1-4 m., ramitas lepidotas; pecíolo de 3-6 mm.; hojas elípticas a obovadas u obovado-oblongas, de 1.5-5.5 cm., redondeadas o emarginadas en el ápice, la base redondeada o estrechada, el haz brillante y escasamente lepidoto, el envés finamente reticulado y \pm densamente lepidoto, margen recurvo, coriáceas; flores 1-3, apicales; pedicelos de hasta 1 cm.; cáliz de 5-7 mm., lepidoto, lobulado, lóbulos agudos a obtusos; corola rosada, de 3.5 cm.; cápsula de 6.5 cm., 5-acostillada, aplanada.—Pinares: Or.—Endémica.

58.—*T. serratifolia* (Vahl) Nichols (*Bignonia serratifolia* Vahl; *T. araliacea* Morong & Britt.).—Arbolito o árbol grande; ramitas glabras o pubérulas; folíolos 3-5, oblongo-lanceolados a oblongo-obovados, de 4-17 cm., bastante variables, acuminados en el ápice, la base obtusa a redondeada, lampiños y no lepidotos, el margen mayormente crenado-dentado; infl., cáliz y corola amarillo- o pardo-lepidotos; cáliz acampanado, estrellado-pubescente; corola amarilla, algo pelosa por dentro, de 6-7 cm.; cápsula de hasta 45 cm., lineal, algo lepidota, acostillada.—Cabo Cruz, Or.; N. de S. América. y Ant. Menores.

Bignonia simplex A. Rich., no estudiada por nosotros, pudiera ser alguna de las especies anteriores.

10.—**EKMANIANTHE** Urbán.—Arboles de madera dura; hojas opuestas, palmeado-3-7-folioladas, folíolos peciolulados; infl. terminales, apanojadas o corimbosas, las ramas 1-floras o cimosas; flores grandes, blancas o amarillo-verdosas; cáliz cerrado en el botón, abriéndose en 5 dientes cortos, cilíndrico en la anthesis, lóbulos desiguales, caedizo, circumcísil en la base; tubo de la corola alargado, recto, lóbulos 5, iguales, inciso-dentados; estambres fértiles 4 ó 5, iguales, algo exertos, filamentos nacidos sobre el tubo, filiformes; anteras erguidas, tecas algo coherentes en el ápice, divaricadas;

disco anular, carnosos, enteros; ovario sentado, lineal, óvulos numerosos, en 2 series; estilo alargado, estigmas aplanados, connados por su margen inferior: cápsula lineal, alargada, recta, loculicida, valvas coriáceas: semillas en 2 series, planas, aladas.—2 esp. de Cuba y Española.

Corola embudada, de 10-15 cm. 1.—*E. longiflora*.
Corola acampanada, de 4.5-5 cm. 2.—*E. actinophylla*.

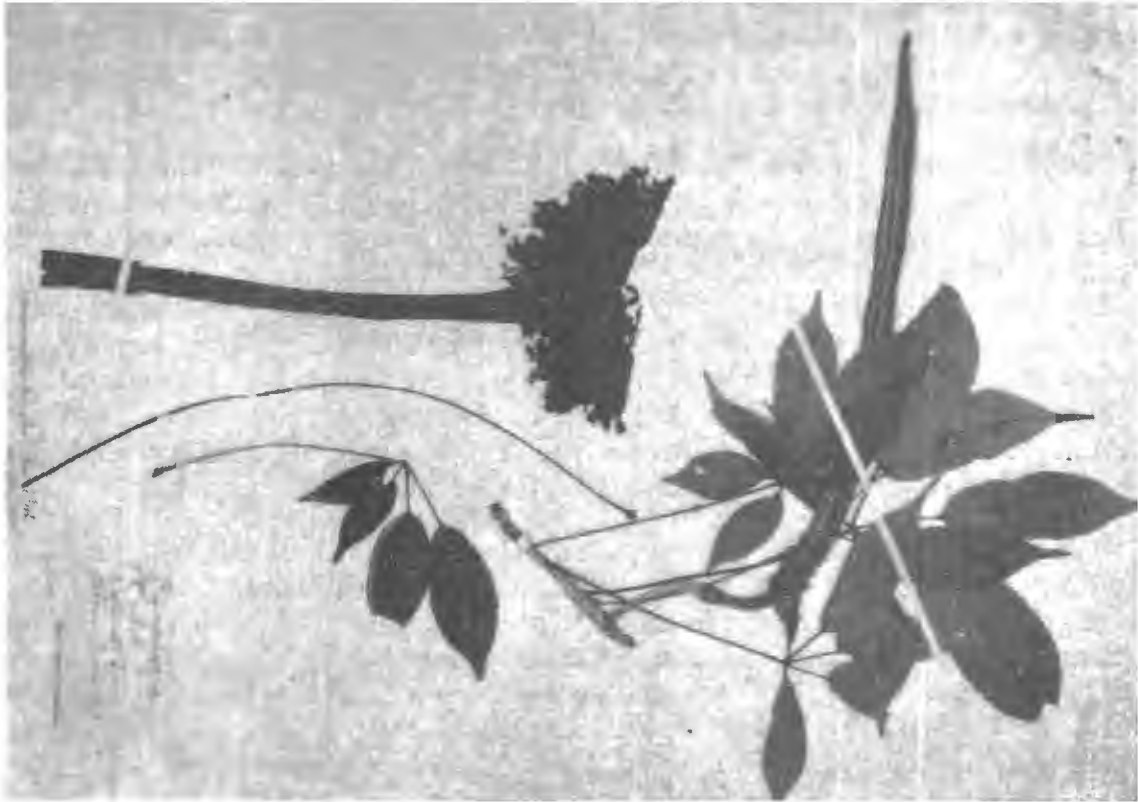


Fig. 188.—Roble real, *Ekmanianthe longiflora*.

1.—*E. longiflora* (Griseb.) Urb. (*Tecoma longiflora* Griseb.; *Tabebuia longiflora* Greenm.; *T. Grisebachii* Urb.).—“Roble real”.—Arbol; ramita pardo-furfuráceas; pecíolo de hasta 18 cm., a veces pubérulo: folíolos 5, elíptico-oblongos, abruptamente acuminados, la base obtusa a redondeada, de hasta 12 cm., enteros, finamente reticulados, los nervios prominentes y pubérulos en el envés; corimbo terminal, paucifloro; pedicelos gruesos, de hasta 2 cm., lepidotos o no; cáliz de 2.5 cm., tubular, 5-denticulado, o -partido, lepidoto; corola blanca de 20-25 cm., glabra; tubo cilíndrico (7 mm. de diám. en la base), embudado en el ápice, lóbulos incisos; cápsula de 12-13 cm., lanceolado-lineal, semi-comprimida.—Bosques: LV., PR., IP.; Española. (Fig. 188).

2.—*E. actinophylla* (Griseb.) Urb. (*Tecoma actinophylla* Griseb.; *Tabebuia actinophylla* Britt.).—“Roble caimán”.—Arbol de hasta 10 m.; corteza muy acostillada y suberosa, gruesa; pecíolo de hasta 19 cm.; folíolos 5, aovado-lanceolados, de 7-15 cm., largamente acuminados en el ápice, truncados a subacorazonados en la base, finamente reticulados, lampiños, menos un grupo de pelitos en las axilas de los nervios en el envés; corimbos terminales plurifloros: pedicelos de hasta 7 cm., delgados: