

cáliz de 1 cm., truncado, dientes pequeños, algo lepidoto; corola acampanada, de 4.5-5 cm., amarillo-verdosa; lóbulos inciso-dentados; cápsula lineal-acuminada, de 17-20 cm.—Mogotes: PR.—Endémica.

11.—**SPIROTECOMA** Dalla Torre & Harms.—Arboles, mayormente lampiños; hojas 1-5-folioladas, con pecíolo delgado; flores axilares o laterales, solitarias o pocas; pedicelos mayormente alargados; cáliz cilíndrico-acampanado, irregularmente 2-4-dentado, caedizo; corola oblicua, embudado-acampanada, lóbulos 5, iguales, aplanada verticalmente, lóbulos reflejos; estambres fértiles 4, didínamos, exertos; filamentos delgados; tecas reflejas, estaminodio delgado; cápsula cilíndrica, comúnmente muy larga, curva o enrollada; semillas oblongas, delgadas, aladas en cada extremidad.—5 esp., de Cuba y Española.

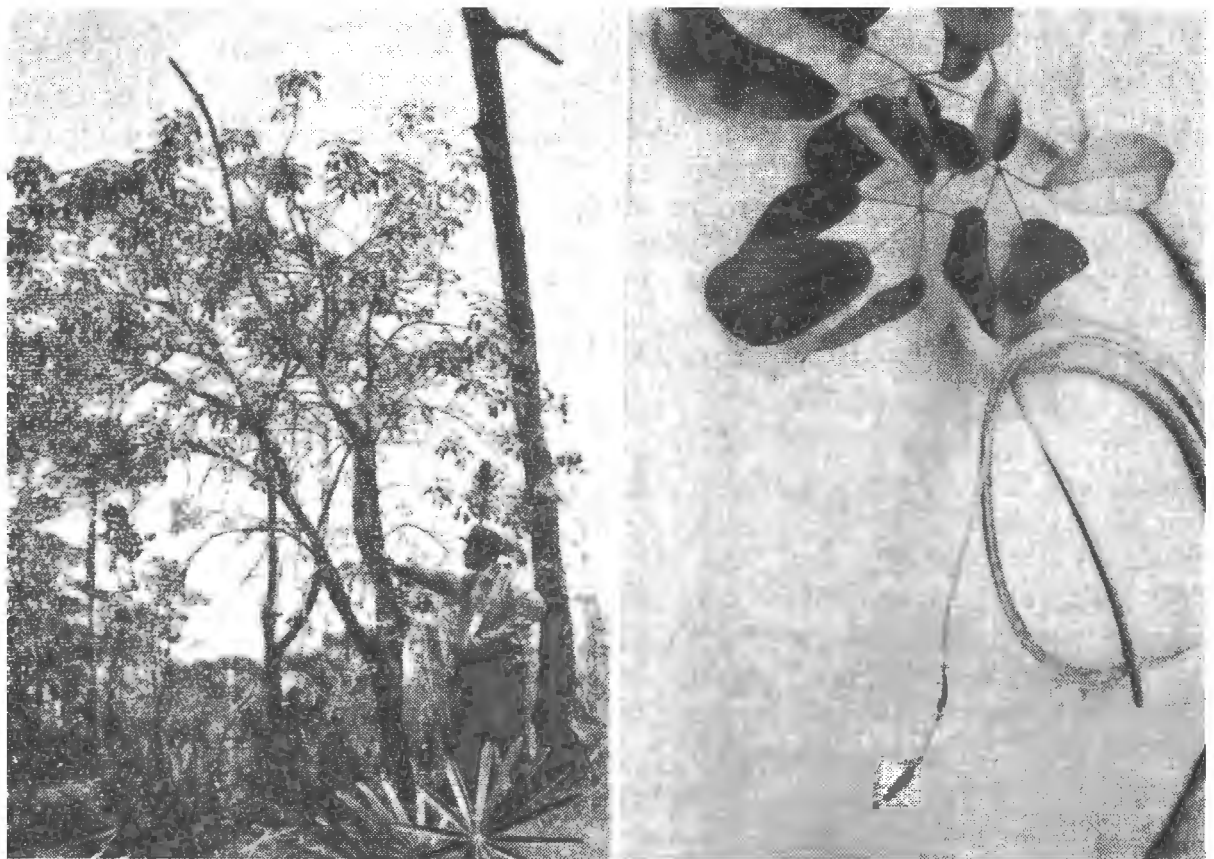


Fig 189.—Azufre, *Spirotecoma apiculata*.

Hojas 1-3-folioladas 1.—*S. spiralis*.

Hojas 3-5-folioladas, mayormente 5-folioladas.

Folíolos estrechados a subcuneados en la base; flores en axilas super., formando una infl. terminal; lóbulos del cáliz apiculados 2. *S. woodfredensis*.

Folíolos obtusos a redondeados en la base; flores laterales.

Folíolos coriáceos, fuertemente reticulado-venosos; cáliz lepidoto, lóbulos obtusos. 3.—*S. apiculata*.

Folíolos cartáceos, apenas reticulados; cáliz glabro, lóbulos apiculados.

4.—*S. holguinensis*.

1.—*S. spiralis* (Wr. ex Griseb.) Pichon (*Tecoma spiralis* Wr. ex Griseb.; *Cotema spiralis* Britt. & Wils.; *Neuroteca calcicola* Urb.).—“Roble yanilla”.—Arbusto o arbolito; ramas lenticeladas, ramitas resino-

sas; pecíolo de 1.5-5 cm., lepidoto; folíolos 1-3, aovados a anchamente aovados, de 4-9 cm., redondeados a agudos o brevemente acuminados en el ápice, la base redondeada o acorazonada, el margen entero dentado, nervios prominentes en el envés, reticulados y pulverulentos en ambas caras; infl. axilares, 2-floras, sentadas; pedicelos de 5.5-6.5 cm.; cáliz de 15 mm., 2-lobulado, no lepidoto; corola de 5 mm., verde-morada; cápsula cilíndrica, en espiral, de hasta 25 cm.—Costa S.: Or.—Endémica.

2.—*S. woodfredensis* (Britt.) Alain (*Cotema woodfredensis* Britt.). Árbol de 6-7 m.; hojas 3-5-folioladas; pecíolos delgados, de 2.5-5 cm.; peciólulos delgados, de 8-25 mm.; folíolos subcoriáceos, obovados a oblongos, de 5-7 cm., reticulados, lampiños, muy parcamente escamosos, el margen crenado o no, redondeados a obtusos en el ápice, cuneados en la base; flores en axilas terminales, en grupos plurifloros; pedicelos de hasta 9 cm.; cáliz de 15 mm., lepidoto, 2-labiado, corola de 6 cm., estambres exertos; cápsula encorvada, de 20-40 cm.—Srra. de Nipe, Or.—Endémica.

3.—*S. apiculata* (Britt.) Alain (*Cotema apiculata* Britt.).—“Azufre”.—Árbol de unos 5 m.; hojas 3-5-folioladas; pecíolo más bien grueso, de 4-8 cm.; folíolos coriáceos, negruzcos al secar, elípticos a elíptico-obovados u obovados, de 4-11.5 cm., redondeados a emarginados o corto-apiculados en el ápice, obtusos o redondeados o acorazonados en la base, reticulado-venosos y parcamente lepidotos en ambas caras, peciólulos de 2-3 cm., margen entero crenado; pedúnculos laterales 1-2, de 3-5 cm.; cáliz de 15 cm., diminutamente lepidoto, lóbulos obtusos; corola de unos 5 cm., amarillo-verdosa; cápsula de hasta 30 cm.—Pinares: Or.—Endémica. (Fig. 189).

4.—*S. holguinensis* (Britt.) Alain (*Cotema holguinensis* Britt.).—“Roble de sabana”, “Roble cera”.—Arbolito de unos 8 m.; hojas 3-5-folioladas; pecíolos delgados, de 1-5 cm., peciólulos de hasta 2 cm.; folíolos cartáceos, elípticos a obovados, de 2.5-6 cm., obtusos a redondeados o emarginados en el ápice, la base obtusa o subacorazonada, laxamente reticulada y con nervios primarios prominulos en ambas caras, lepidotos; flores 2-3 en grupos laterales, pedicelos delgados, de 3-7 cm.; botones de las flores apiculados; cáliz de 12 mm., lóbulos acuminados, lampiño; corola amarilla; cápsula encorvada, de unos 25 cm.—Sabanas: Or.—Endémica.

12.—**TECOMA** Jussieu.—Arbustos o arbolitos; ramitas con crestas interpeciolares en los nudos; hojas imparipinnadas, a veces simples, cerca de la base de las ramas laterales, raras veces todas simples; folíolos aserrados; pseudoestípulas pequeñas, no foliáceas; infl. en racimos o panojas terminales; cáliz acampanado, lóbulos deltoide-trianguulares, a menudo apiculados; corola acampanado-embudada, o estrechamente tubular-embudada, comúnmente glabra, excepto el margen ciliado de los lóbulos, a veces diminutamente glandular-lepidota en el botón; estambres inclusos; anteras pelosas; disco cupuliforme; ovario oblongo, glandular-lepidoto; fruto en cápsula lineal, algo comprimida, lisa, loculicida; valvas subcoriáceas; semillas oblongas, aladas.—Unas 10 esp., de América tropical y templada.

1.—*T. stans* (L.) HBK. (*Bignonia stans* L.; *Stenolobium stans* Seem.; *Gelsemium stans* Kuntze; *T. sambucifolia* A. Rich., no HBK.).—“Saúco amarillo”.—Arbusto o arbolito de hasta 9 m.; hojas de 10-30 cm., pecio-

ladas; folíolos 5-13, lanceolados, oblongo-lanceolados o elípticos, de 4-10 cm., agudos o acuminados en el ápice, mayormente estrechados o cuneados en la base, aserrados, a veces los nervios algo pelosos; racimos pluri-multi-floros; pedicelos delgados, de hasta 1 cm.; cáliz de 3.5 mm., los dientes triangular-aovados; corola amarilla, de 3.5-5 cm., lóbulos anchos; cápsula de 10-20 cm., rostrada.—Costas y rocas: toda Cuba; Fda., Ant., Amér. trop. continental.

13.—**SPATHODEA** Beauvois.—Arboles o arbolitos; hojas grandes, pinnadas, folíolos peciolulados, enteros; flores grandes, rojas o anaranjadas, saliendo antes que las hojas, en racimos breves terminales; cáliz cerrado en el botón, espatáceo en la antesis, densamente tomentoso; tubo de la corola algo encogido en la base, acampanado, oblicuo; limbo ancho, sub-2-labiado, lóbulos 5, redondeados, \pm iguales; estambres 4, díndimos, nacidos cerca de la base de la corola, algo exertos; anteras glabras, tecas lineales, divaricadas; disco pulviniforme; ovario sentado; óvulos numerosos, en muchas series; cápsula oblongo-lanceolada, loculicida, las valvas coriáceas; semillas aladas.—Unas pocas especies, de los tróp. africanos y americanos.

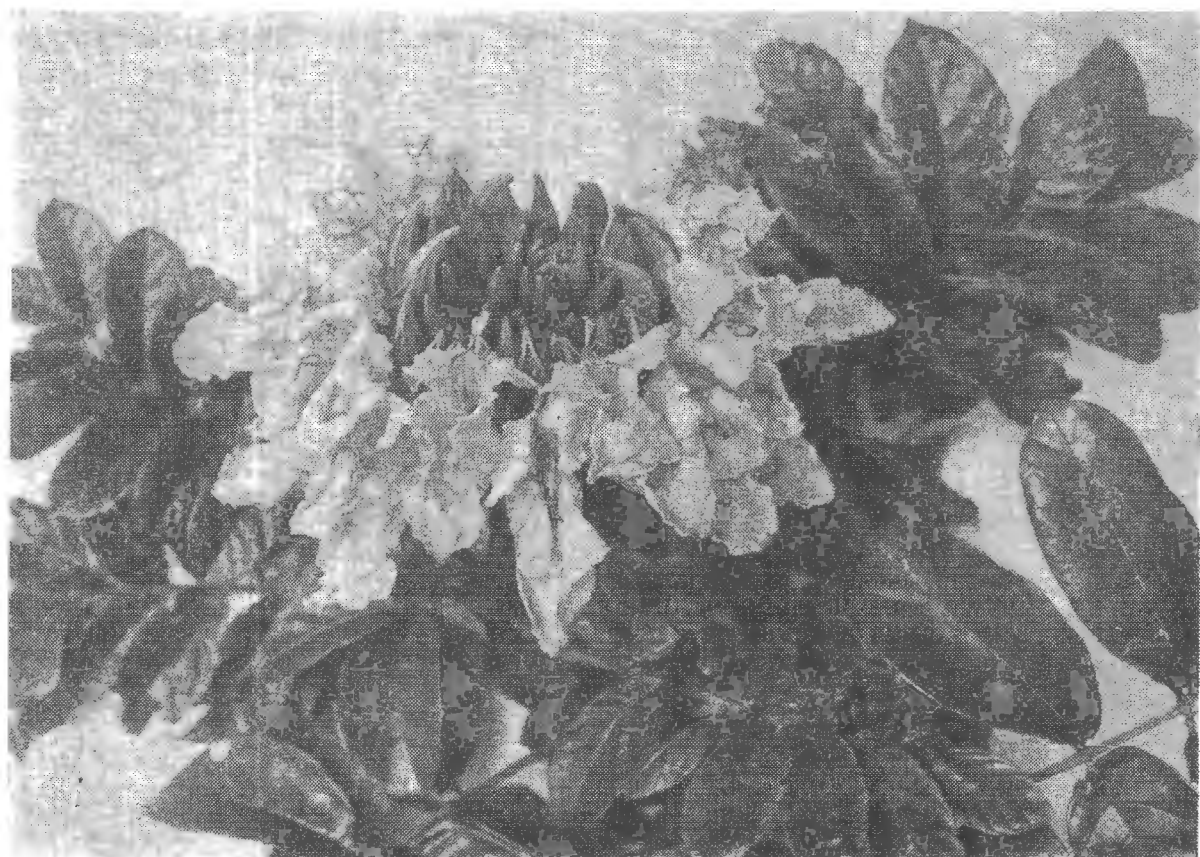


Fig. 190.—Espatodea, *Spathodea campanulata*.

1.—**S. campanulata** Beauv.—“Espatodea”.—Arbol de unos 15 m., glabrescente; hojas de 30-40 cm., folíolos 9-19, peciólulo corto, aovado-lanceolados, abruptamente corto-acuminados, enteros, en la base con 2-3 glándulas carnosas, glabros o algo pubescentes en el envés cuando jóvenes, de 5-10 cm.; flores escarlatas, en racimos o panojas multifloras; cáliz coriáceo, abarquillado, recurvo, de 6.5 cm., corola de unos 10 cm., lóbulos

aovados, plicativos y algo ondulados; ovario papiloso; cápsula de unos 20 cm., lampiña.—Esacapada del cult.; Hab., IP.; oriunda de Africa tropical y plantada en los trópicos como ornamental. (Fig. 190).

Este hermoso árbol tiende a establecerse, reproduciéndose abundantemente de semillas.

14.—**CRESCENTIA** L.—Arboles pequeños o medianos; ramitas angulosas cuando jóvenes, luego cilíndricas; nudos prominentes, agrandados con la edad; hojas simples, ó 3-folioladas, dispuestas en espiral, comúnmente en fascículos; infl. de 1-3 flores, pedunculadas en los nudos defoliados; cáliz grande, subcoriáceo, profundamente partido o lobulado; corola anchamente acampanada, el tubo muy ancho, plicativo transversalmente en un lado abajo de la mitad, lepidoto o glandular-lepidoto por fuera; lóbulos anchamente deltoideo-triangulares, algo acuminados; estambres algo exertos; anteras glabras; disco muy grande, pulviniforme; ovario 1-locular, ovoide-elipsoidal, densamente glandular-lepidoto; fruto grande, globoso u ovoide, con un pericarpio duro, pulposo por dentro; semillas algo aplanadas, no aladas, hundidas en la pulpa.—Unas 6 esp., de Amér. tropical.



Fig. 191.—Güira. *Crescentia Cujete*.

Hojas de 3-23 cm., 0.8-7 cm. de ancho 1.—*C. Cujete*
 Hojas de 0.5-1.7 cm., 4-10 mm. de ancho 2.—*C. mirabilis*.

1.—*C. Cujete* L. (*C. acuminata* HBK.).—“Güira”.—Arbol de hasta 10 m., tronco de hasta 2 m. de diám., ramas largas, extendidas: hojas espatuladas u oblanceoladas, fasciculadas, de 5-15 cm., obtusas, agudas o

corto-acuminadas en el ápice, estrechadas a casi sentadas en la base, algo glandular-lepidotas, nervios primarios algo pelosos en el envés; pedicelo grueso; cáliz de 1.5-2.5 cm., lóbulos anchos, redondeados u obtusos; corola morado-amarillenta, de 5-6 cm., lóbulos lacerados, mucho más cortos que el tubo; fruto sub-globozo a elipsoide, de 10-30 cm. de diám., punteado.—Bosques húmedos: toda Cuba; Fda., Ant. (menos Bermudas), Amér. trop. continental. (Fig. 191).

El fruto se utiliza en el campo para fabricar jícaras; la variedad cimarrona proporciona el jarabe de güira, usado contra las enfermedades del pecho; la pulpa es laxante; también se usa el zumo de las flores contra el dolor de oído.

2.—*C. mirabilis* Ekm. ex Urb.—Arbusto al parecer; ramitas gruesas: la base de las hojas abultada; hojas primarias caedizas, las secundarias fasciculadas en ramitas no desarrolladas; pecíolo de 0.5-1.5 mm., hojas aovadas a elíptico-oblongas, estrechadas hacia el pecíolo en la base, redondeadas a obtusas en el ápice, de 5-17 mm., 4-10 de ancho, el nervio medio \pm hundido en el haz, los nervios laterales prominulos en el envés, el haz brillante, el envés algo pálido, coriáceas, lampiñas. Flores y frutos desconocidos.—Cayo Sabinal, Cam.—Endémica.



Fig. 192.—Magüira, *Enallagma latifolia*.

15.—*ENALLAGMA* Baillon.—Arbolitos o arbustos; hojas alternas, simples, enteras, pecíolo muy corto; flores comúnmente grandes, terminales o axilares, sobre madera joven, pedicelo largo, comúnmente solitarias, a veces en fascículos de 2-3; cáliz cerrado en el botón, 2-labiado en la antesis; corola anchamente tubular-acampanada; estambres casi exsertos,

anteras glabras; disco grande, anular; ovario 1-locular o incompletamente 2-locular; fruto liso, subgloboso u oval, indehiscente, con un pericarpio grueso, coriáceo, algo leñoso; semillas numerosas, algo comprimidas, sin alas, hundidas en la pulpa.—Pocas especies, de América tropical.

1.—*E. latifolia* (Mill.) Small. (*Crescentia latifolia* Mill.; *C. cucurbitina* L.; *E. cucurbitina* Baill.).—“Magüira”, “Güira de olor”.—Arbol lampiño de hasta 15 m., la corteza lisa o algo hendida, las ramitas grisáceas; hojas elípticas a obovadas, cartáceas, de 7-20 cm., el ápice mayormente abruptamente agudo, la base estrechada a cuneada, algo glandular-lepidotas en el envés; pedúnculos de 2-3 cm.; cáliz de 1.8-4 cm., partido casi hasta la base, con algunas glándulas hundidas en la parte superior; corola de 3-6 cm., verdosa a morada, glandular-lepidota; fruto subgloboso a oblongo, de 6-8 cm. de diám.—Bosques: Or., LV., PR., IP.; Fda., Ant., Amér. trop. continental. (Fig. 192).

El fruto es medicinal, al igual que la Güira; la madera es olorosa y se utiliza para yugos y arados.

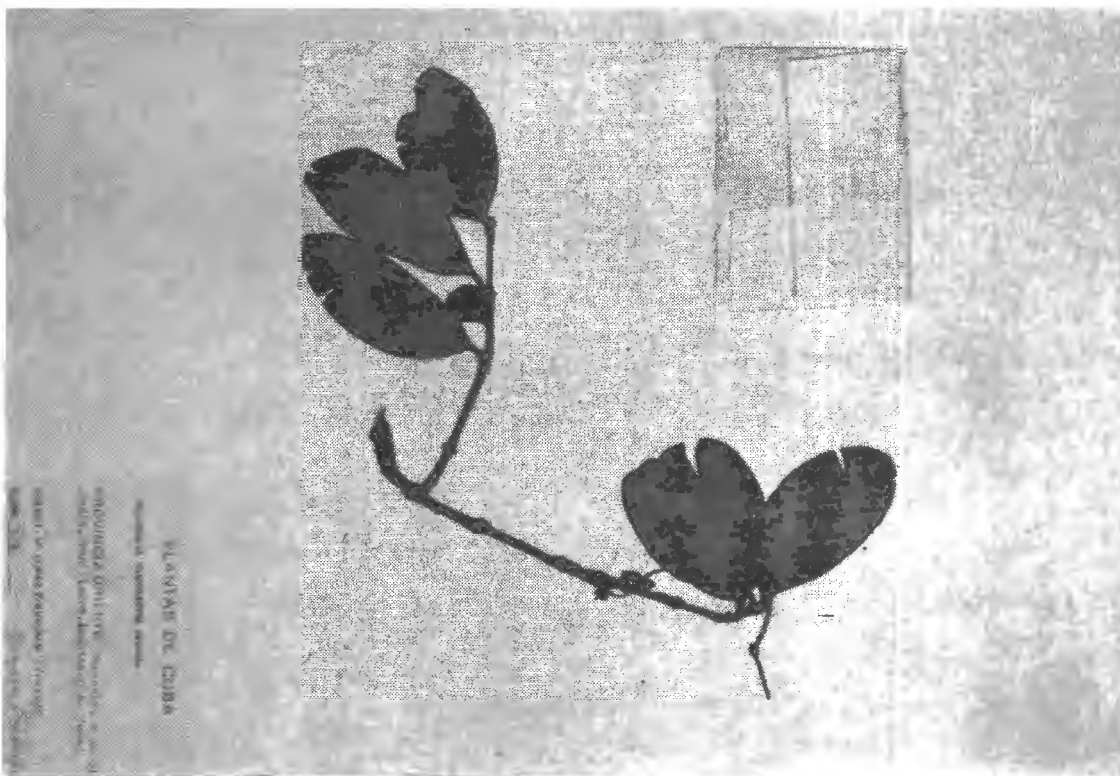


Fig. 193.—Güiro macho, *Schlegelia brachyantha*.

16.—**SCHLEGELIA** Miquel.—Plantas trepadoras con la ayuda de raíces pequeñas; ramitas sin glándulas en los nudos; hojas opuestas, simples, estípulas en pares, subuladas; infl. en racimos axilares, o en panojas terminales; cáliz cerrado en el botón, en la anthesis tubular-acampanado, persistente, truncado o irregularmente lobulado; corola hipocrateriforme o tubular, pequeña, carnosas, limbo sub-2-labiado, lóbulos 5, redondeados, \pm iguales; estambres 4, insertos debajo de la mitad del tubo, didínamos, inclusos o subexsertos; anteras glabras, tecas oblongas, paralelas o divergentes; disco anular, elevado; ovario sentado, imperfectamente 2-locular,

placentas 2, parietales; fruto globoso; pericarpio crustáceo, rodeado por el cáliz agrandado; semillas numerosas, pequeñas, comprimidas, no aladas.—Unas 20 esp., de Amér. tropical.

1. *S. brachyantha* Griseb. (*Tanaecium parasiticum* Sw.; *S. parasitica* Seem., no Morris).—"Güiro macho".—Trepadora leñosa, lampiña; pecíolos de 4-5 mm., verrugosos; hojas ovales a elípticas u oval-oblongas, de 3-9 cm., redondeadas a emarginadas u obtusas en el ápice, obtusas a agudas en la base, los nervios prominulos en ambas caras, el margen a menudo revoluto; fascículos paucifloros; pedicelos de 5-6 mm., 2-bracteolados en la base; cáliz brevemente acampanado, truncado, de 2-3 mm.; corola de 15 mm., acampanada, lóbulos subredondeados; baya globosa, de 14-18 mm. de diám.—Bosques: Or.; Esp., P. Rico. (Fig. 193).

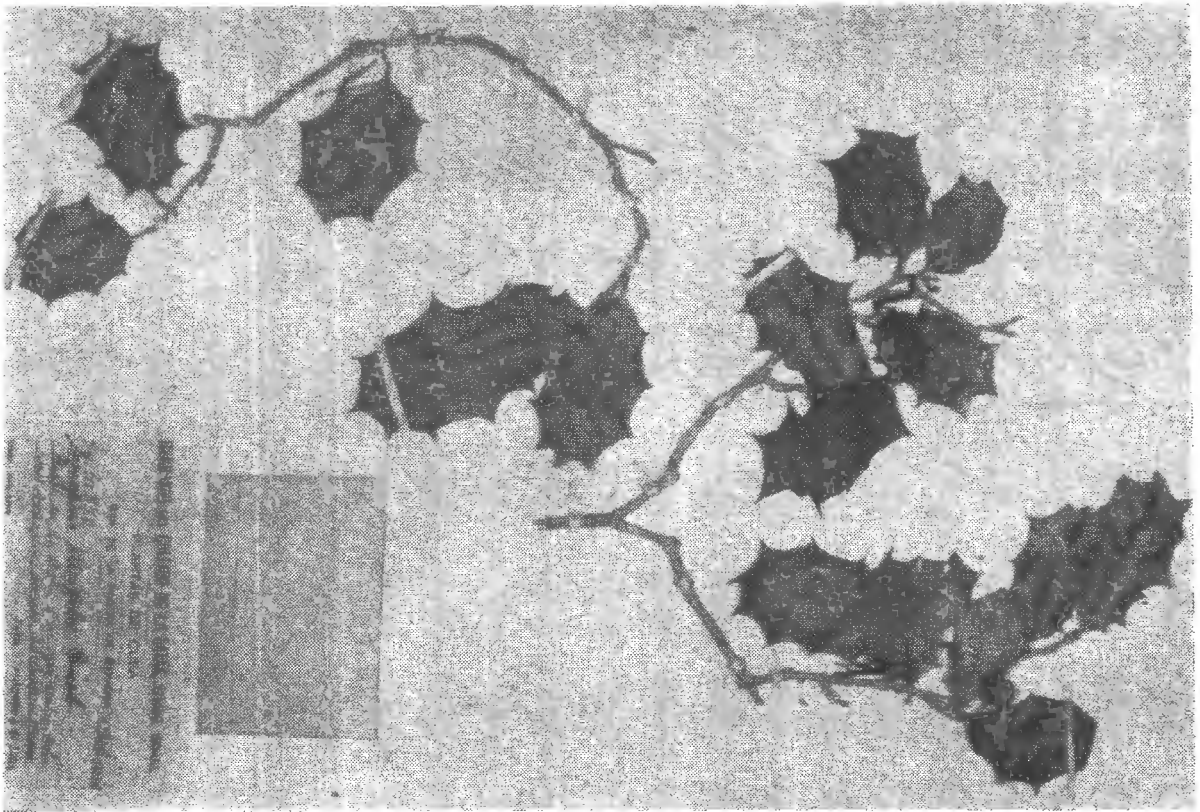


Fig. 194.—Chicharrón, *Synapsis ilicifolia*.

17.—**SYNOPSIS** Grisebach.—Arbol lampiño; hojas opuestas, coriáceas, brillantes, onduladas y sinuado-dentadas, los dientes espinescentes; pedúnculos axilares, bracteados, 1-3-floros; cáliz acampanado, truncado o algo dentado; tubo de la corola alargado, ensanchado en el ápice, limbo extendido, lóbulos 5, redondeados, algo desiguales, imbricados, los 2 posteriores exteriores; estambres 4, didínamos, nacidos cerca de la base de la corola, inclusos, filamentos inflejos arriba de la base; anteras en pares aproximados, tecas oblongas divergentes; estaminodios alargados; estilo alargado, 2-lamelar en el ápice; óvulos numerosísimos; fruto en baya pequeña carnosa; semillas muchas.—Género monotípico, endémico.

Este género puesto por Grisebach en las Scrophulariaceae debe, según Urban, pertenecer a esta familia. El fruto en baya parece confirmar esta opinión.

1.—*S. ilicifolia* Griseb.—“Chicharrón”.—Arbusto o árbol de hasta 10 m., lampiño; hojas rígidas, oval-elípticas u oval-oblongas, de 4-7 cm., obtusas y bruscamente espinoso-dentadas en el ápice, la base obtusa a subtruncada, sinuado-dentadas, los dientes 9-15, espinosos y los nervios prominulos, brillantes en ambas caras, reticuladas; pedicelos de 8-17 mm., articulados en la mitad inferior; cáliz cupuliforme, de 4 mm., truncado, lampiño; corola azul-morada, de 2-2.5 cm., lóbulos subredondeados, los estambres inclusos; fruto en baya carnosa azul, de 1 cm.—Farallones secos: Or.—Endémica. (Fig. 194).

Bignonia (?) *caryophyllea* Bello.—Trepadora con hojas 2-folioladas, pecioladas; folíolos (uno de ellos a veces representado por un zarcillo), aovados, membranosos, aserrados, de 5-9 cm., el ápice largo-acuminado, la base redondeada, los peciólulos de 10-15 mm.—Recolectada en Cuba por Read, y en Puerto Rico; no se conocen las flores ni los frutos.

Familia 9. — PEDALIACEAE

Hierbas anuales, raras veces arbustos; hojas opuestas o las super. a veces alternas, simples, enteras o lobuladas, estipuladas; flores comúnmente solitarias axilares o en dicasios simples axilares, hermafroditas, zigomorfas; cáliz comúnmente de 5 sépalos connados en la base (a veces 4); corola comúnmente anchamente tubular, 5-lobulada y algo 2-labiada; estambres epipétalos, libres, mayormente 4, y didínamos, el 5to. (posterior) representado por un estaminodio pequeño, las anteras 2-loculares, de dehiscencia longitudinal, introrsas; pistilo 1, el ovario mayormente súpero, 2-carpelar, celdas 2, ó 4 por falsos tabiques, placentación axilar, óvulos

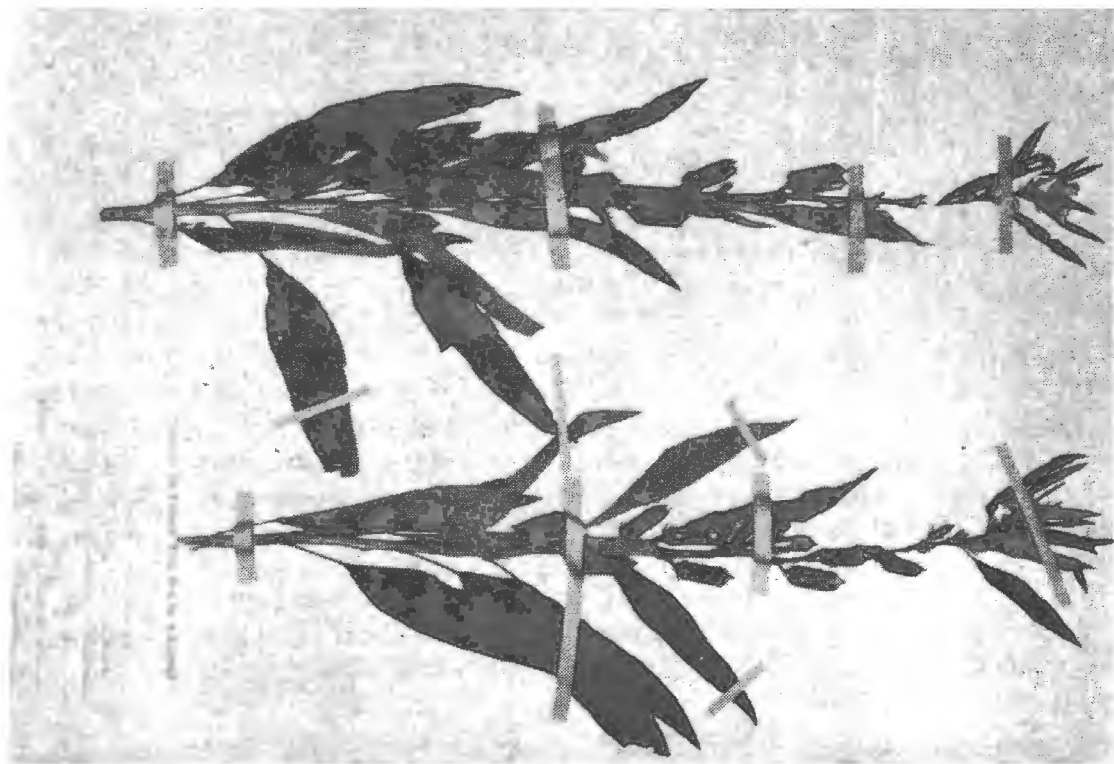


Fig. 195.—Ajonjolí, *Sesamum orientale*.

1.—*S. ilicifolia* Griseb.—“Chicharrón”.—Arbusto o árbol de hasta 10 m., lampiño; hojas rígidas, oval-elípticas u oval-oblongas, de 4-7 cm., obtusas y bruscamente espinoso-dentadas en el ápice, la base obtusa a subtruncada, sinuado-dentadas, los dientes 9-15, espinosos y los nervios prominulos, brillantes en ambas caras, reticuladas; pedicelos de 8-17 mm., articulados en la mitad inferior; cáliz cupuliforme, de 4 mm., truncado, lampiño; corola azul-morada, de 2-2.5 cm., lóbulos subredondeados, los estambres inclusos; fruto en baya carnosa azul, de 1 cm.—Farallones secos: Or.—Endémica. (Fig. 194).

Bignonia (?) *caryophyllea* Bello.—Trepadora con hojas 2-folioladas, pecioladas; folíolos (uno de ellos a veces representado por un zarcillo), aovados, membranosos, aserrados, de 5-9 cm., el ápice largo-acuminado, la base redondeada, los peciólulos de 10-15 mm.—Recolectada en Cuba por Read, y en Puerto Rico; no se conocen las flores ni los frutos.

Familia 9. — PEDALIACEAE

Hierbas anuales, raras veces arbustos; hojas opuestas o las super. a veces alternas, simples, enteras o lobuladas, estipuladas; flores comúnmente solitarias axilares o en dicasios simples axilares, hermafroditas, zigomorfas; cáliz comúnmente de 5 sépalos connados en la base (a veces 4); corola comúnmente anchamente tubular, 5-lobulada y algo 2-labiada; estambres epipétalos, libres, mayormente 4, y didínamos, el 5to. (posterior) representado por un estaminodio pequeño, las anteras 2-loculares, de dehiscencia longitudinal, introrsas; pistilo 1, el ovario mayormente súpero, 2-carpelar, celdas 2, ó 4 por falsos tabiques, placentación axilar, óvulos

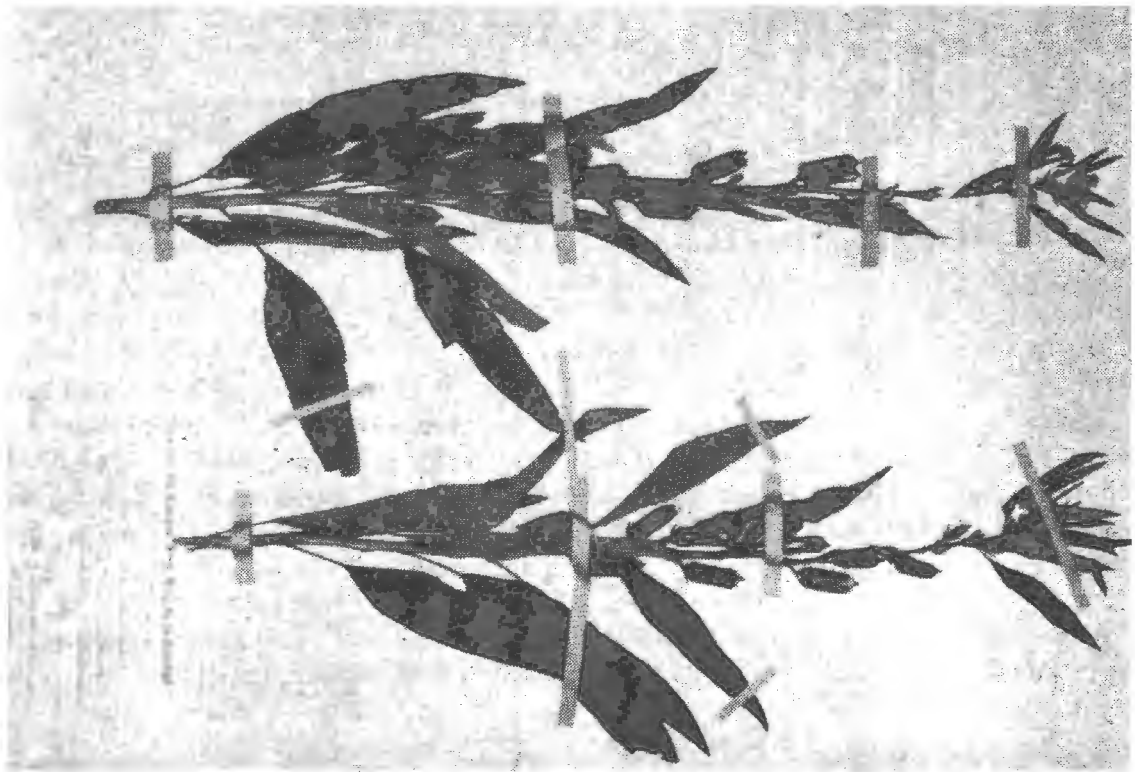


Fig. 195.—Ajonjolí, *Sesamum orientale*.

1-muchos por placenta, anátropos, estilo 1 y delgado, estigmas 2; fruto en cápsula loculicida, a menudo espinosa o alada, o con ganchos; semillas lisas, endospermo delgado, carnoso, embrión pequeño, recto.—Unos 16 géneros y 50 esp., de los trópicos y subtropicos del Viejo Mundo.

1.—**SESAMUM** L.—Hierbas erguidas o postradas, escabrosas o glabrescentes, mucilaginosas; hojas inferiores opuestas, las superiores o casi todas alternas, pecioladas, enteras, inciso-dentadas, 3-fidas o pedatisectas; flores blancuzcas o moradas, solitarias en las axilas, pedicelos muy cortos; cáliz pequeño, 5-partido; tubo de la corola oblicuo en la base, algo giboso, el limbo algo 2-labiado, lóbulos 5, extendidos; estambres 4, didínamos, nacidos en la base de la corola, inclusos: anteras aflechadas, dorsifijas, tecas sub-paralelas; ovario 2-locular, óvulos muchos, en una serie por celda; cápsula oblonga u ovoide, mayormente 4-gona y 4-surcada, loculicida; semillas muchas foveoladas.—Unas 12 esp., de Africa y Asia tropicales.

1.—**S. indicum** L. (*S. orientale* L.).—“Ajonjolí”.—Planta erguida, simple o ramosa, \pm pubescente, de 0.7 -2 m.; hojas lanceoladas o aovado-lanceoladas, de 7-15 cm., acuminadas en el ápice, mayormente estrechadas en la base, papilosas en el envés; pecíolos de 1-5 cm.; pedicelos de unos 4 mm.; sépalos lineal-lanceolados, de 1 cm.; corola rosado pálido, de 2-3 cm.; cápsula lineal-oblonga, cortamente rostrada, 4-surcada, de 2-3 cm.—Naturalizada, escapada del cultivo; oriunda de las Indias Orientales y cultivada en reg. tropicales. (Fig. 195).

Las semillas se usan en la confección de dulces; el aceite es galactógeno y emenagogo; las hojas sirven para preparación de cataplasmas emolientes y como sedativo en la conjuntivitis.

Familia 10. — MARTYNIACEAE.

Hierbas anuales o perennes, robustas, pegajoso-pubescentes; hojas opuestas, alternas en el ápice de las ramas, onduladas o lobuladas, estipuladas; infl. terminal, racemosa; flores hermafroditas, zigomorfas; cáliz espatáceo o de 5 sépalos libres, a veces subtendido por 1 ó 2 brácteas, a menudo volviéndose grueso y carnoso en la madurez; corola gamopétala, el tubo basalmente cilíndrico y acampanado o infundibuliforme arriba, a menudo ventricoso y oblicuo, algo 2-labiado, siempre 5-lobulado; estambres epipétalos, libres, comúnmente 4 y didínamos, con estaminodio posterior ó 2 con un segundo par formando estaminodios, las anteras 2-loculares, tecas divergentes, de dehiscencia longitudinal, las de cada par de estambres coherentes antes de la antesis; disco anular presente; pistilo 1, el ovario súpero, 2-carpelar, 1-locular, placentación parietal, las 2 placentas aladas, a menudo formando un falso tabique por cohesión, los óvulos pocos a muchos anátropos, estilo 1, delgado, estigma con 2 lóbulos aplanados; fruto en cápsula rostrada, con exocarpio carnoso, caedizo, endocarpio leñoso, el rostro partiéndose longitudinalmente en la madurez; semillas algo comprimidas, embrión recto, endospermo ausente.—5 géneros, y 16 esp., de los trópicos americanos.

Corola embudado-acampanada; estambres fértiles 2 1.—*Martynia*.
Corola casi asalvillada, el tubo cilíndrico, alargado; estambres fértiles 4.

2.—*Craniolaria*.

1.—**MARTYNIA** L.—Hierbas robustas, glandular-pubescentes, pegajosas, olorosas; hojas con largo pecíolo; flores grandes en racimos cortos terminales; cáliz 2-bracteolado, acampanado, caedizo; sépalos 5, desiguales, tubo de la corola ensanchado casi desde la base, oblicuamente acampanado, ventricoso; estambres fértiles 2; anteras con una glándula en el ápice, tecas divergentes; ovario 1-locular, las 2 placentas parietales adelantando hacia el centro de la celda, llevando óvulos en 1 ó 2 hileras; fruto de hasta 4 cm., el endocarpio duro, con 8 costillas fuertes, crestado a lo largo de la sutura dorsal, dehiscente sólo hasta la base del rostro con 2 cuernos cortos.—1 sola especie, de Amér. tropical y subtropical.



Fig. 196.—Araña gato. *Martynia annua*.

1.—**M. annua** L. (*M. diandra* Glox.).—“Araña gato”, “Alacrancillo”, “Martynia”.—Hierba pegajoso-pubescente, ramosa, de 5-8 cm., tallo y ramas más bien gruesos; hojas opuestas, aovado-orbiculares, de 8-15 cm., sinuado-dentadas, palmati-nerviadas, agudas en el ápice, acorazonadas en la base, pecíolo de hasta 14 cm.; racimos plurifloros, pedúnculo corto; pedicelos de 1-2 cm., delgados, engrosados y recurvos en el fruto; cáliz profundamente 5-partido, de 1.5 cm., segmentos agudos; estambres 2; corola rosada o casi blanca, de 3-5 cm., lóbulos redondeados, con manchas purpúreas; cápsula oblicuamente ovoide, comprimida, de 2-3.5 cm., viscosa, el rostro de hasta 1 cm.—Terr. yermos: LV., Mat., Hab., PR.; Ant., Amér. trop. continental. (Fig. 196).

2.—**CRANIOLARIA** L.—Hierbas anuales, viscoso-vellosas; hojas opuestas, con pecíolo largo, anchamente acorazonadas, palmati-lobuladas o reniformes; flores blancas, racemosas, en racimos cortos terminales; cáliz membranoso, espatáceo, 3-5-lobulado en el ápice; tubo de la corola muy largo, cilíndrico, delgado, acampanado en el ápice, limbo sub-2-labiado, lóbulos 5, anchamente redondeados, subondulados, extendidos, el anterior más grande; estambres 4, didínamos, nacidos debajo de la

garganta, sub-exertos; tecas aovado-oblongas, divaricadas; ovario 1-ocular, placentas 2, parietales, divididas en 2 láminas, óvulos en 1 serie por lámina; cápsula sub-drupácea, rostrada, loculicida, pericarpio carnoso, caedizo; rostro muy corto; semillas muchas, oblongas.—3 esp., de Amér. tropical.

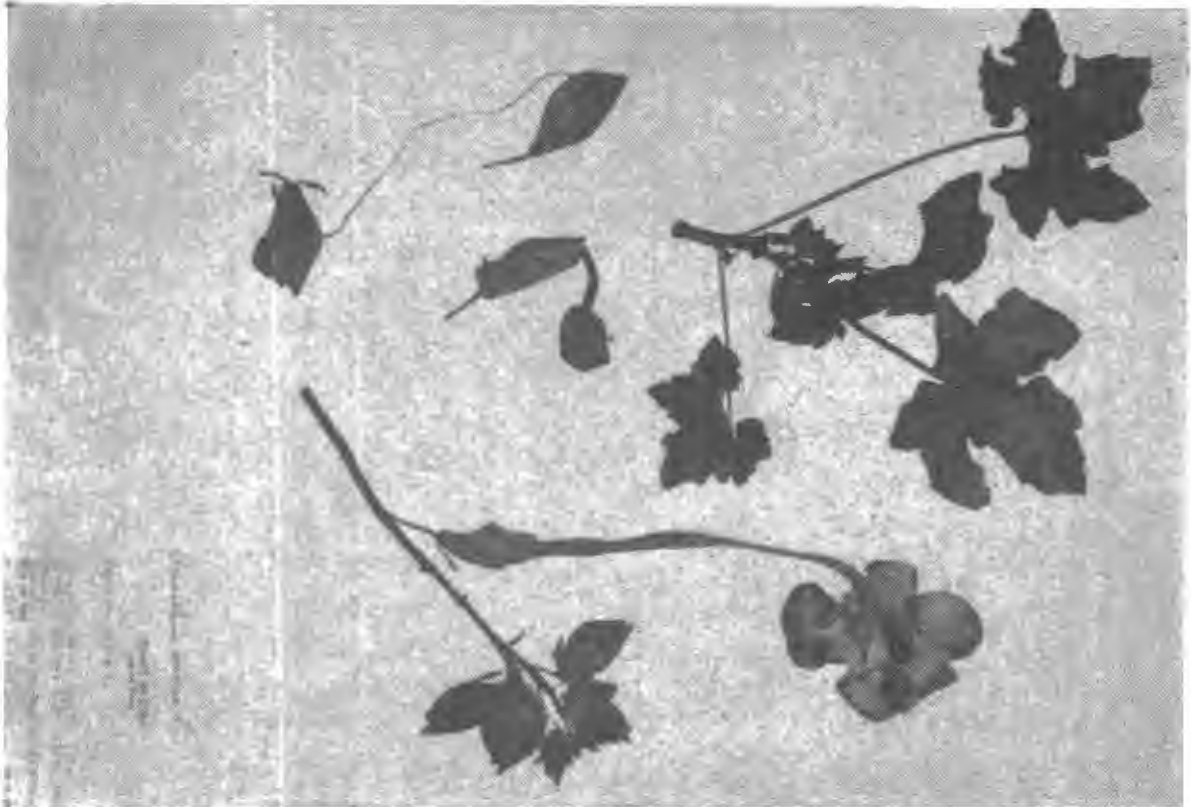


Fig. 197.—*Craniolaria annua*.

1.—*C. annua* L.—Hierba robusta comúnmente ramosa, de 5-8 dm.: pecíolos de 6-14 cm.; hojas suborbiculares en contorno, de 7-12 cm., profundamente acorazonadas, palmati-nerviadas y 3-5-lobuladas. lóbulos anchos, agudos u obtusos, algo dentados; racimos paucifloros, pedúnculo corto; pedicelos de 1-2 cm.; cáliz de unos 4 cm.; tubo de la corola de 10-15 cm., unos 3 mm. de diám., la garganta de 2-3 cm. de largo, el limbo de 3-5 cm. de ancho; cápsula de 2-3 cm., el rostro encorvado, de unos 5 mm. Terr. yermos: Or., LV.: Ant., N. de S. América. (Fig. 197).

Familia 11.—OROBANCHACEAE.

Hierbas anuales o perennes, algo carnosas, parásitas sobre raíces, y careciendo de clorofila; hojas alternas, escamiformes; flores solitarias en las axilas de las hojas o brácteas, comúnmente subtendidas por un par de bracteolas, hermafroditas, zigomorfas; cáliz 2-5-lobulado o espatáceo; corola recta o encorvada, comúnmente 2-labiada, 5-lobulada; estambres epipétalos, libres, alternos con los lóbulos, 4, didínamos. estaminodio presente o no. anteras 2-loculares, de dehiscencia longitudinal, a menudo coherentes en pares; pistilo 1. ovario súpero, 1-ocular, carpelos 2. pla-

centación parietal, placentas 2-4; óvulos numerosos, anátropos, estilo 1 y delgado, estigma terminal, comúnmente 2-4-lobulado; fruto en cápsula loculicida, 2-valva, multisperma.—Unos 14 géneros y 140 especies, mayormente de regiones templadas.

1.—**OROBANCHE** L.—Plantas de colores varios, mayormente rojizas o moradas a blancuzcas; escapos simples o poco ramosos; escamas mayormente agudas; flores sentadas o casi, en racimos o espigas, a veces solitarias; cáliz 4-partido, acampanado; corola tubular, 2-labiada, el tubo comúnmente encorvado hacia abajo, mucho más largo que los lóbulos redondeados o agudos; estambres 4, didínamos, casi del largo del tubo de la corola e insertos debajo de la mitad; cápsula 2-valva, multisperma, mucho tiempo encerrada por la corola marcescente.—Unas 100 esp., de amplia distribución.

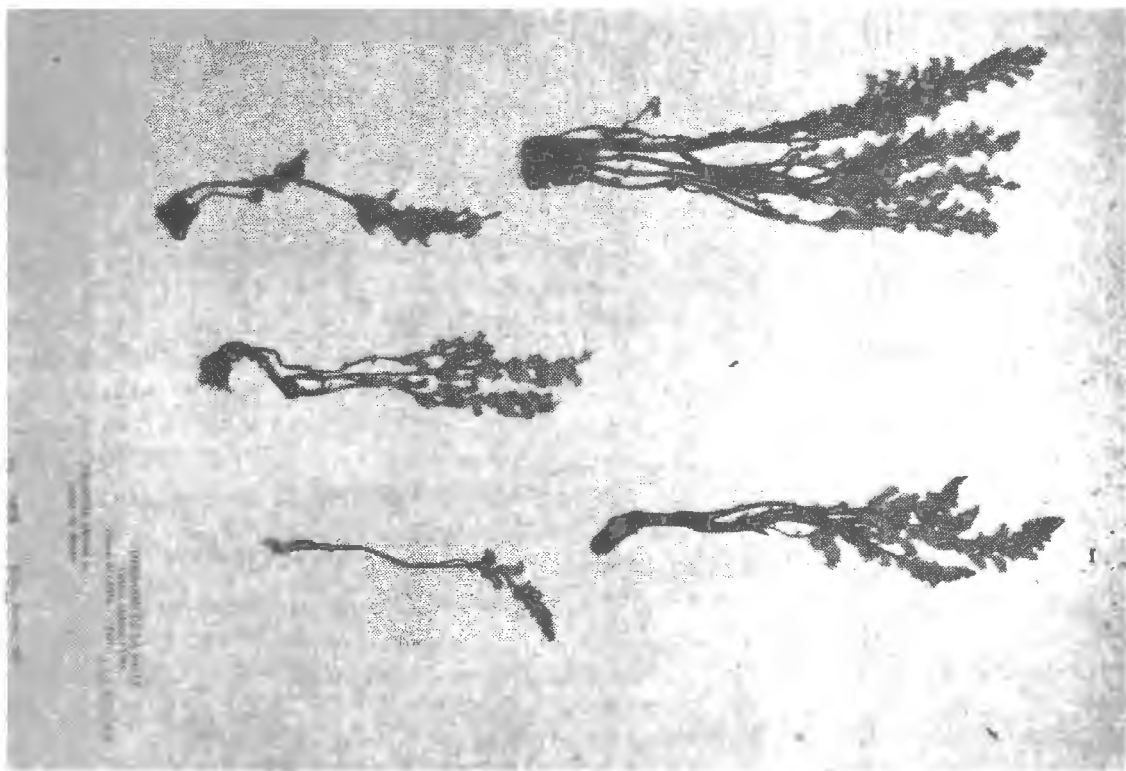


Fig. 198.—Hierba sosa, *Orobanche ramosa*.

1.—*O. ramosa* L.—“Hierba Sosa”.—Tallos delgados, de 1-3 dm., comúnmente con 1 ó 2 ramas; espigas delgadas, laxas y abiertas, el eje a menudo visible; cáliz gamosépalo, el tubo ancho, tan largo o algo más corto que los 4 lóbulos iguales, caudado-acuminados; un quinto lóbulo diminuto a veces desarrollado; corola de unos 12 mm., el tubo amarillo pálido, el limbo azul.—Sobre *Nicotiana tabacum*, LV., Hab., PR.; oriunda de Europa y Asia occidental, y bastante rara en América. (Fig. 198).

Familia 12. — GESNERIACEAE (1)

Plantas herbáceas, sufrutescentes o arbustosas, terrestres o epífitas; hojas alternas u opuestas, herbáceas a coriáceas, \pm dentadas, comúnmente pubescentes con pelos flácidos y articulados, a veces glabras y resinosas; flores axilares, solitarias, fasciculadas, o en cimas pedunculadas, comúnmente bracteadas; cáliz mayormente 5-partido; corola gamopétala, rotácea, acampanada o tubular, a menudo de color brillante, el limbo siempre + bilabiado; estambres 5, adnatos a la base del tubo de la corola, el quinto estambre a menudo reducido a un estaminodio, los otros didínamos, las anteras a menudo connadas en pares; disco presente, anular o formado por glándulas separadas; ovario súpero o ínfero, 1-locular; placentas 2, parietales, bífidas; óvulos muy numerosos; fruto capsular o en baya; semillas diminutas, fusiformes.—Familia numerosa, estrictamente tropical. Varias especies ornamentales están en cultivo en Cuba, entre ellas de los géneros *Episcia*, *Saintpaulia*, *Achimenes*, *Kohleria*, *Gloxinia* y *Sinningia*.

Tallo espinoso con espinas opuestas, agudas. Corola blanca, rotácea . . . 1.—*Bellonia*.

Tallo inerme.

Hierbas anuales; corola rotácea, blanca 2.—*Phinaea*.

Arbustos o plantas sufrutescentes; corola acampanada a tubular, roja o amarilla, no blanca.

Ovario ínfero.

Hojas alternas.

Filamentos adnatos sólo a la base del tubo de la corola, no barbados; hábito vario 3.—*Gesneria*.

Filamentos adnatos al tubo de la corola por 2 mm. o más en la base, barbados arriba de la inserción; arbustos con hojas pubescentes, relativamente grandes; inflorescencia pedunculada, pluri-flora (comúnmente) 4. *Rhytidophyllum*.

Hojas opuestas 5.—*Heppiella*.

Ovario súpero. Hojas opuestas (aparentemente alternas en *Columnea cubensis*, unas hojas de cada par siendo reducida y parecida a una estípula).

Cáliz urceolado, 5-dentado; tallos y hojas inconspicuamente estrigilosos; disco floral anular; tecas de las anteras confluentes en el ápice.

6.—*Besleria*.

Cáliz 5-partido; tallos y hojas vellosos; disco floral reducido a una glándula posterior; tecas de las anteras separadas 7.—*Columnea*.

1.—**BELLONIA** L.—Arbustos terrestres, los tallos armados con espinas largas, opuestas, agudas, de 1-2.5 cm.; hojas opuestas, corto-pecioladas, pinnatinervias, crenado-dentadas; flores axilares, solitarias, largo-pedunculadas, ebracteadas; tubo del cáliz turbinado, acostillado, los lóbulos estrechamente triangulares; corola rotácea, el tubo muy corto, los lóbulos anchos, imbricados; estambres adnatos a la base de la corola, los filamentos cortos, erguidos, las anteras oblongas, erguidas, libres, las tecas confluentes en el ápice; disco obsoleto; ovario sólo parcialmente ínfero; cápsula 2-valva.—2 esp., de Cuba y Española.

(1) Por el Sr. C. V. Morton, de la Smithsonian Institution, de Washington. Publicado con el permiso del Secretario de la Smithsonian Institution.

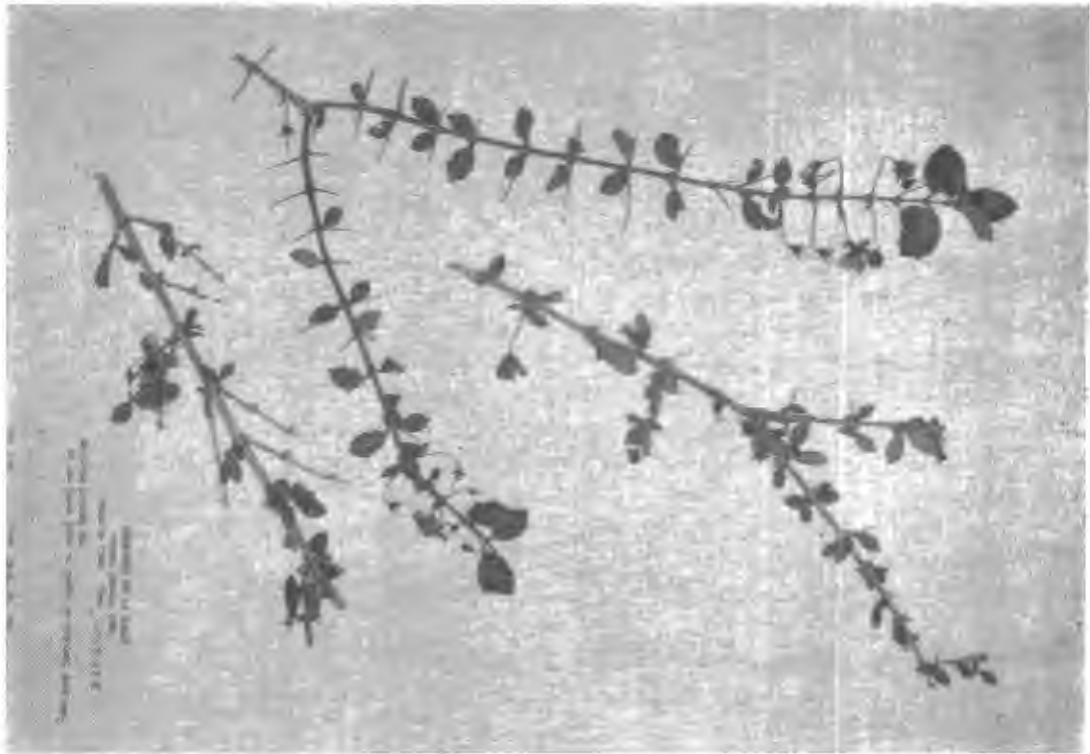


Fig. 199.—*Bellonia spinosa*.

1.—*B. spinosa* Sw.—Tallos vellosos en el ápice, con pelos rojizos, articulados; pecíolo de 0.5-1 mm.; hojas aovado-orbiculares a oblongas, muy variables, de 1-2.5 cm., 0.8-1.1 cm. de ancho, subacorazonadas u obtusas en la base, obtusas en el ápice, escábrido-pelositas en el haz, los pelos nacidos sobre tubérculos, glabrescentes en el envés, menos en los nervios; pedúnculos de \pm 1.5 cm.; tubo del cáliz pelosito, los pelos pocos o muchos, aciculares o flácidos y articulados, los lóbulos triangulares, de 2-4 mm. o menos; corola blanca, de 1 cm. de ancho.—Maniguas costera Or., LV.; Española. (Fig. 199).

2.—**PHINAEA** Benth. —Hierbas delicadas anuales, los tallos inramificar; hojas opuestas, largo-pecioladas, limbo delgado, membranoso, pinnatinervio; flores axilares, solitarias, ebracteadas; tubo del cáliz turbinado, los lóbulos 5, redondeados; corola rotácea, el tubo corto, el limbo abierto, subregular; estambres 4, adnatos a la base de la corola, los filamentos más largos que las anteras, las anteras con tecas libres; disco obsoleto; ovario adnato al tubo del cáliz.—4 ó 5 especies, raras en América tropical.

1.—*P. pulchella* (Griseb.) Morton (*Niphaea pulchella* Griseb.).—Tallos de hasta 15 cm., con algunos pelos articulados; pecíolos de 5-25 mm.; rojizos, pelosos; hojas anchamente aovadas, de 1.8-6 (-10) cm., 1.5-4 (-5) cm. de ancho, redondeadas o anchamente crenadas en la base, redondeadas en el ápice, algo crenadas, con algunos pelos articulados en ambas caras,

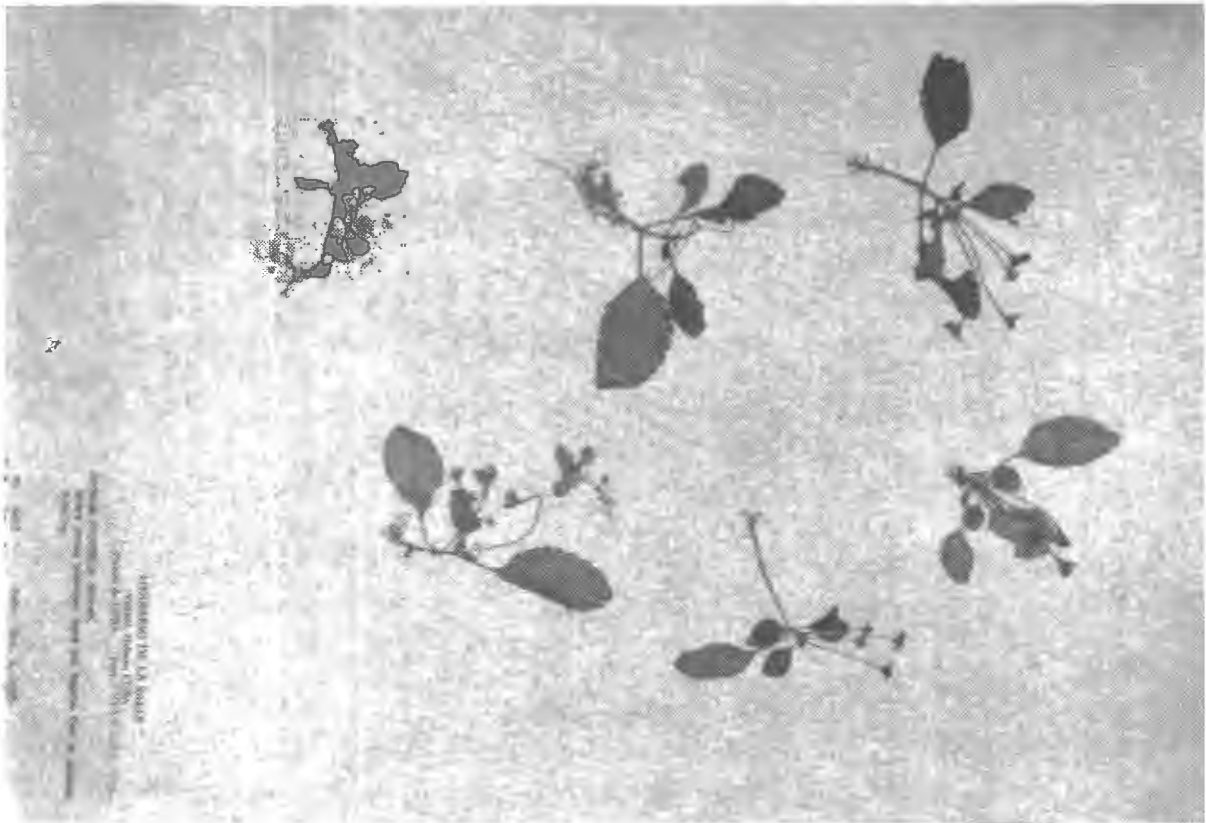


Fig. 200.—*Phinaea pulchella*.

los nervios laterales unos 5 pares; pedúnculos de 2.5-5 cm.; lóbulos del cáliz aovados, de 3 mm. \pm , 1.5 mm. de ancho, pubescentes; corola blanca, de 8-12 mm. de ancho.—Rocas calcáreas: PR.—Endémica. (Fig. 200).

3.—**GESNERIA** L.—Arbustos, a menudo pequeños o sufrutescentes, los tallos a menudo no ramificados arriba e la base, glabros o de pubescencia varia, a veces verrugosos; hojas alternas, repartidas sobre los tallos o a menudo agrupadas en el ápice de las ramas, pinnatinervias, dentadas (a veces inconspicuamente), a veces glabras y resinosas, o algo o densamente pubescentes o glandular-pelosas, coriáceas a membranosas; inflorescencia axilar, pedunculada, los pedúnculos solitarios, comúnmente plurifloros, raras veces 1-floros, comúnmente 2-bracteados; tubo del cáliz obcónico, 5- ó 10-acostillado, o a veces no acostillado, liso o verrugoso, los lóbulos 5, iguales, enteros; corola verdosa, amarilla, anaranjada o roja, erguida en el cáliz, el tubo ventricoso o no, ensanchado o contraído en la garganta, el limbo pequeño o grande, sub-regular a fuertemente 2-labiado, los lóbulos a menudo erosos o dentados; filamentos insertos en la base del tubo de la corola, no barbados arriba de la inserción; anteras inclusas o exertas; ovario completamente ínfero; cápsula 2-valva, a menudo acostillada, a veces verrugosa.—Unas 80 esp., de las Antillas.

La "Gesneria" de la horticultura es mayormente *Rechsteineria* (o *Corytholoma*).

Plantas lampiñas, resinosas, mayormente arbustos grandes (Subg. *Pentaraphia*).

Pedúnculos 1-floros.

Hojas ovales, elípticas o lanceoladas.

Pedúnculos ebracteados; corola anaranjado oscuro, el limbo con venas y manchas moradas, de 2-2.5 cm.; lóbulos del cáliz de unos 15 mm.; hojas conspicuamente aserradas 1.—*G. Binghamii*.

Pedúnculos bi-bracteados arriba de la base; corola pálido-amarillo-verdosa, de 1.5 cm.; lóbulos del cáliz de 7-9 mm.; hojas sub-enteras a crenuladas 2.—*G. heterochroa*.

Hojas obovadas.

Hojas diminutamente aserruladas, los dientes 30 ó más de cada lado.

3.—*G. clarensis*.

Hojas toscamente sinuado-dentadas, los dientes menos numerosos.

Ramitas lisas; brácteas del pedúnculo sub-basales 4.—*G. cubensis*.

Ramitas verrugosas; brácteas cerca de la mitad del pedúnculo, caedizas.

5.—*G. verrucosa*.

Pedúnculos pluri-floros.

Cápsulas no acostilladas, verrugosas. Tubo de la corola verrugoso por fuera.

Lóbulos del cáliz ensanchados y cuculados en el ápice, esto es con una joroba posterior y ahuecados por dentro 6.—*G. viridiflora*.

Lóbulos del cáliz acuminados, no cuculados.

Cápsula y lóbulos del cáliz finamente verrugosos 7.—*G. nipensis*.

Cápsula y lóbulos del cáliz ásperos y toscamente verrugosos.

8.—*G. duchartreoides*.

Cápsulas 5- ó 10-acostilladas, verrugosas o no.

Pedúnculos gruesos, de 1-2 mm. de grueso, rectos, alargados, a menudo excediendo las hojas que los subtienden; cápsula verrugosa.

Hojas regular y toscamente aserradas; pedicelos conspicuos.

9.—*G. Norlindii*.

Hojas sub-enteras o irregular e inconspicuamente dentadas; pedicelos cortos u obsoletos en la antesis, más alargados en el fruto.

Lóbulos del cáliz de 11-12 mm. en el fruto, más cortos que la corola.

10.—*G. pachyclada*.

Lóbulos del cáliz de 20-30 mm. en el fruto, más cortos que la corola en la antesis 11.—*G. bracteosa*.

Pedúnculos delgados, comúnmente de + 0.5 mm. de diám., usualmente encorvados, a menudo más cortos que las hojas que los subtienden; cápsulas no verrugosas.

Pedúnculo común sub-obsoleto, de sólo 2-5 mm.; hojas orbicular-obovadas, de hasta 3.5 cm., redondeadas o subtruncadas en el ápice.

12.—*G. brevifolia*.

Pedúnculos comunes bien desarrollados; hojas comúnmente mayores.

Hojas de 5 cm. o menos, cuneadas en la base, conspicuamente aserradas.

13.—*G. Wrightii*.

Hojas mayores, mayormente obtusas en la base, inconspicuamente aserruladas o sub-enteras.

Lóbulos del cáliz conspicuamente 3-angulosos; corola amarillo pálido; cápsula 5-acostillada; tallos lisos 14.—*G. ferruginea*.

Lóbulos del cáliz sub-cilíndricos o aplanados, no 3-angulosos; corola rojo pálido a escarlata; cápsula por lo menos ligeramente 10-acostillada; tallos algo verrugosos o tuberculados.

Hojas agudo-elípticas, unas 3 veces tan largas como anchas; corola escarlata (según Wright) 15.—*G. salicifolia*.

Hojas lanceoladas a oblanceoladas, mayormente 6 veces tan largas como anchas; corola rojo pálido manchada de amarillo.

16.—*G. gibberosa*.

Plantas comúnmente no resinosas (o algo resinosas en *G. glandulosa* y *G. libanensis*), siempre \pm pubescentes en los tallos o las hojas; comúnmente arbustos pequeños o plantas sufrutescentes. (Subg. *Conradia*).

Corola acampanada, el tubo ancho y ensanchándose en una garganta ancha de 9-12 mm. de ancho. Estambres largo-exertos del tubo de la corola.

Pedúnculos 3-floros; hojas cuneadas en la base, lisas en el haz, no reticulado-venulosas en el haz; tubo del cáliz vellosos; lóbulos del cáliz más anchos en la base. Corola amarilla 17.—*G. gloxinioides*.

Pedúnculos 1-floros; hojas estrechadas hacia una base obtusa, abolladas en el haz, reticulado-venulosas; tubo del cáliz glabro; lóbulos del cáliz más anchos arriba de la base.

Tubo de la corola y lóbulos amarillo pálido 18.—*G. depressa*.

Tubo de la corola rojo.

Los tres lóbulos anteriores de la corola rojo cereza unido; hojas mayormente regularmente crenadas 19.—*G. Lindmanii*.

Los tres lóbulos anteriores de la corola amarillos con venas y márgenes rojos; hojas enteras a irregularmente crenadas 20.—*G. Shaferi*.

Corola tubular, estrechada en la garganta o a lo menos no conspicuamente ensanchada, de menos de 9 mm. de ancho en la garganta; pedúnculos 2-pluri-floros (o a veces 1-floros ?).

Hojas abolladas arriba, finamente reticulado-venulosas; corolas escarlatas.

Corola cilíndrica, no contraída en la garganta; tallos glabros; lóbulos del cáliz aovados, venosos. Hojas aserradas, subsentadas, redondeadas en la base 21.—*G. cuneifolia*.

Corola contraída en la garganta; tallos pubescentes en el ápice; lóbulos del cáliz aovado-lanceolados a lineal-lanceolados.

Lóbulos del cáliz rojos.

Tubo del cáliz llevando largos pelos rojos 22.—*G. purpurascens*.

Tubo del cáliz glabro 23.—*G. yumuriensis*.

Lóbulos del cáliz verdes.

Tubo del cáliz llevando largos pelos rojos; hojas irregularmente inciso-lobuladas, no resinosas en el envés; tallos mayormente cortos, las viejas hojas muertas pocas 24.—*G. Lopezii*.

Tubo del cáliz glabro o con pocos pelos incoloros; hojas pequeñas, crenadas, no lobuladas, \pm resinosas; tallos alargados, densamente cubiertos con las hojas muertas persistentes . . . 25.—*G. libanensis*.

Hojas lisas en el haz, no finamente reticulado-venulosas; corola amarilla.

Tubo del cáliz pubescente, no acostillado; lóbulos de la corola pequeños, erguidos; hojas diminutamente crenuladas, glandular-pelosas.

26.—*G. glandulosa*.

Tubo del cáliz glabro, conspicuamente acostillado; lóbulos de la corola relativamente grandes, extendidos o reflejos; hojas aserradas, esencialmente glabras.

Hojas oblanceoladas, de 1-2.5 cm. de ancho 27.—*G. acuminata*.

Hojas obovadas, de 2.5-6 cm. de ancho 28.—*G. celsioides*.

1.—*G. Binghamii* Morton (*Pentaraphia incurva* Griseb.; *G. incurva* Urb., no Benth.).—Arbusto de 3-6 m.; los tallos rojos, no ramificados arriba, resinosos, glabros, lisos; hojas corto-pecioladas (8-10 mm.), el limbo lanceolado, de 3-8 cm., 1-2.5 cm. de ancho, más ancho algo arriba de

la mitad, acuminado, estrechado hacia la base cuneada, subcoriáceo, conspicua y regularmente aserrulado, los dientes terminados con una glándula, glabro, el envés rojizo; pedúnculos de unos 7 cm., delgados, encorvados, glabros, 1-floros, ebracteados; tubo y lóbulos del cáliz glabros, los lóbulos lineal-lanceolados, alargados, de unos 15 mm., 2 mm. de ancho cerca de la base: corola de 2.3-2.6 cm., anaranjado oscuro, el tubo glabro exteriormente ventricoso, de 7-8 mm. de ancho en la mitad, la garganta algo contraída, de 6 mm. de ancho, el limbo bilabiado, los lóbulos erguidos, desiguales, con venas y manchas moradas, los dos posteriores mayores, dentados, los 3 anteriores enteros: estambres escasamente exertos. Srra. Maestra, Or. Endémica.

2.—*G. heterochroa* Urb.—Arbusto conspicuamente ramificado, las ramitas glabras, resinosas, las más viejas verrugosas; hojas pecioladas, (10-15 mm.), los limbos ovales, elípticos o lanceolados, de 2-4.5 cm., 1-2 cm. de ancho, corto-acuminados, obtusitos en la base, subcoriáceos, crenulados, glabros, no reticulado-venulosos arriba, más oscuros en el envés: pedúnculos de 6-12 mm., 1-floros, 2-bracteolados arriba de la base, las brácteas lineal-filiformes, de 2-3 mm., glabras; tubo y lóbulos del cáliz glabros y resinosos, el tubo conspicuamente acostillado, los lóbulos lineal-subulados, de 7-9 mm.; corola verde-amarillo pálido, de 15 mm. el tubo gradualmente ensanchado desde la base, hasta 6 mm. de ancho, el limbo bilabiado, los 2 lóbulos posteriores redondeados, de 4 mm., enteros, los 3 anteriores semiorbiculares, de 3 mm., crenados: anteras exertas. Srra. Macstra, Or.—Endémica.

3.—*G. clarensis* Britt. & Wils.—Arbusto grande, las ramitas resinosas: hojas pecioladas (1-1.5 cm.), los limbos obovados, de 5-10 cm., 2.2-4.4 cm. de ancho, redondeados, anchamente cuneados en la base, coriáceos, glabros en el haz, diminutamente papilosos y fuertemente resinosos en el envés, diminutamente aserrulados: pedúnculos 1-floros, de 1-2 cm.: tubo y lóbulos del cáliz glabros, resinosos, los lóbulos lineales, de 7-8 mm.: capsula 10-acostillada.—Mont.: LV.—Endémica.

3a. var. *turquinensis* Morton.—Hojas elípticas, abruptamente acuminadas en el ápice, fuertemente aserradas.—P. Turquino, Or.—Endémica.

4.—*G. cubensis* (Dcne.) Kuntze (*Pentarrhaphia cubensis* Dcne.).—Arbusto de 1 m., los tallos conspicuamente ramosos, no conspicuamente verrugosos, glabros, amarillo-furfuráceos; hojas agrupadas cerca del ápice de las ramitas, corto-pecioladas (2-5 mm.), limbos obovados, de 2.5-5 cm., 1.2-2 cm. de ancho, abruptamente agudos en el ápice, cuneados en la base, coriáceos, crenación obsoleta, glabros, apenas reticulado-venosos en el haz; pedúnculo 1-floro, glabro, resinoso, más corto que las hojas, de 12-35 mm., bitracteado cerca de la base, las brácteas diminutas, subuladas: flores colgantes: tubo y lóbulos del cáliz glabros, el tubo acostillado, los lóbulos subulados, de 7-9 mm.: corola roja, amarilla en la garganta, de 20 mm., tubular, el limbo de 5 lóbulos crenulados, redondeados, subiguales; estambres exertos.—Or.—Endémica.

5.—*G. verrucosa* (Dcne.) Kuntze (*Pentarrhaphia verrucosa* Dcne.).—Arbusto, los tallos ramosos, glabros, resinosos, diminutamente verrugosos hacia el ápice, lisos abajo; hojas repartidas, pecioladas (5-10 mm.), limbos obovados, de 3-6 cm., 1.2-3 cm. de ancho, agudos, cuneados en la base, subcoriáceos, sinuado-dentados arriba de la mitad, glabros, ferrugíneos y resinosos en el envés, apenas reticulado-venulosos en el haz:

pedúnculo 1-floro, más corto que las hojas, de 2-2.5 cm., muy delgado, bracteado cerca de la mitad, las brácteas caedizas; tubo y lóbulos del cáliz glabros, el tubo acostillado, los lóbulos subulados, de unos 10 mm., más anchos en la base: corola anaranjada, de 1.5-2 cm., tubular, los lóbulos erguidos, suborbiculares, algo dentados; estambres exertos.—Mont.: Or. Endémica.

6. *G. viridiflora* (Dcne.) Kuntze var. *viridiflora* (*Duchartrea viridiflora* Dcne.; *Pentaraphia viridiflora* Hanst.).—Arbusto erguido de 1-3 m., los tallos no ramosos arriba, lisos, glabros, amarillo-furfuráceos; hojas agrupadas, corto-pecioladas (8-10 mm.), limbos oblanceolado-oblongos, de 6.5-17 cm., 2-5 cm. de ancho, obtusos o emarginados en el ápice, cuneado en la base, coriáceos, inconspicuamente dentados, glabros, algo resinoso en el envés, no reticulado-venulosos arriba; pedúnculos alargados, igualando o excediendo las hojas, de 13-14 cm., rectos, gruesos, 2-3-furcados en el ápice, multifloros, los pedicelos de 12-13 mm., gruesos; tubo y lóbulos del cáliz conspicuamente verrugosos, el tubo alargado-obcónico, los lóbulos coriáceos, lineales, de unos 8 mm., conspicuamente ensanchados en el ápice y cuculados (llevando una protuberancia posterior y ahuecada por dentro en el ápice): corola verde, de 12-16 mm., el tubo acampanado, fuertemente ventricoso hacia arriba, diminutamente pelosito y verrugoso, los lóbulos largo-fimbriados; estambres no exertos; cápsula fuertemente verrugosa, no acostillada.—Srra. Maestra, Or.—Endémica.

6a. var. *colorata* Morton. Hojas mayores, agudas, más conspicuamente aserradas; corola gruesa, roja, amarilla por dentro, los lóbulos sólo algo fimbriados. Trinidad: LV.—Endémica.

6b.—var. *obovata* Morton.—Hojas obovadas, de 5-8 cm., 3-5 cm. de ancho, redondeadas y comúnmente emarginadas en el ápice.—Srra. Maestra, Or.—Endémica.

6c.—var. *acutifolia* Morton. Hojas más pequeñas, conspicuamente agudas en el ápice, rojizas en el envés; pedúnculos más delgados, dos veces tan largos como las hojas que los subtienden; corola verdoso-purpúrea. Nimanima, Or.—Endémica.

7.—*G. nipensis* Britt. & Wils.—Arbusto mayormente de 1 m. o más: los tallos fuertemente ásperos, amarillo-furfuráceos, glabros; hojas repartidas, pecioladas (10-18 mm.), limbos oblanceolados, de 5-12 cm., 1.7-3.4 cm. de ancho, acuminados, cuneados en la base, coriáceos, sub-escabrosos en el haz, enteros, esencialmente glabros, resinosos en el envés; pedúnculos \pm tan largos como las hojas que los subtienden, o más cortos, mayormente de 5-6 cm., 2-bracteados en el ápice, 3-4-floros, las brácteas subuladas, no verrugosas, los pedicelos de hasta 13 mm., ensanchados en el ápice en el fruto: tubo y lóbulos del cáliz glabros, diminuta pero conspicuamente verrugosos, amarillo-glandular-furfuráceos, por lo demás glabros, los lóbulos deltoideo-subulados a lanceolado-subulados, de 3-8 mm.: corola amarilla, de 1.5-1.8 cm., tubular, conspicuamente verrugosa por la base ensanchada persi tente de pelos caedizos diminutos; cápsula diminutamente verrugosa, no acostillada.—Srra. de Nipe, Or.—Endémica.

8.—*G. duchartreoides* (Wr. ex Sauv.) Urb. (*Pentaraphia duchartreoides* Wr. ex Sauv.).—Arbusto de 1-2 m., los tallos no ramificados arriba, lisos, glabros, resinosos: hojas repartidas, corto-pecioladas (8-10

mm.), los limbos espatulado-oblongos, de 5.5-14 cm., 1.5-3 cm. de ancho, agudos o comúnmente emarginados en el ápice, estrechados hacia la base, coriáceos, glabros, rojizos en el envés, inconspicua y espaciadamente aserrulados, el margen algo recurvo, no reticulado-venulosos en el haz; pedúnculos rectos, del largo o más que las hojas, de hasta 14 cm., 2-bracteados, las brácteas lineales, verrugosas, pluri-floras, los pedicelos de 1.5 cm., engrosados hacia el ápice; tubo y lóbulos del cáliz conspicua y toscamente verrugosos, el tubo alargado-obcónico, los lóbulos rojos, lineal-subulados, de 8-11 mm., agudos en el ápice y no cuculados; corola amarilla, no manchada, tubular, el tubo algo contraído arriba de la base, ensanchado hacia arriba, no contraído en la garganta, toscamente verrugoso por fuera, el limbo erguido, 2-labiado, los dos lóbulos superiores anchos, conspicuamente fimbriados, los dientes largos, subulados, unos 10 por lóbulo, pelositos.—Pinares: Baracoa, Or.—Endémica.

9.—*G. Norlindii* Urb.—Arbusto, las ramas resinosa, amarillo-furfuráceas, glabras, no verrugosas; hojas repartidas, pecioladas (7-23 mm.), limbos oblongos, de 6-14 cm., 1.5-4.5 cm. de ancho, agudos, anchamente cuneados en la base, coriáceos, glabros, resinosa en el envés, tosca y regularmente aserrados, no reticulado-venulosos en el haz, el nervio medio verruguloso en el envés; pedúnculos alargados, de 15-22 cm., 1-2 mm. de diám., 3-4-floro, las brácteas de 15-18 mm., los pedicelos de 5-12 mm.; lóbulos del cáliz lineales, de 13-20 mm.; corola de 17 mm., cilíndrica, los lóbulos enteros; cápsula obovada, densamente verrugulosa, de 7-10 mm., amarillo-furfurácea, obsoletamente 10-acostillada.—Pinares: Or. Endémica.

10.—*G. pachyclada* Urb.—Arbusto, tallos gruesos, de 0.5-1 cm. de diám., poco ramosos, amarillo-furfuráceos, glabros, no verrugosos; hojas repartidas, pecioladas (5-10 mm.), limbos elíptico-oblongos a lanceolados, de 4-10 cm., 1.3-3.5 cm. de ancho, agudos, obtusitos en la base, rígidamente coriáceos, glabros, resinosa en el envés, subenteros o algo denticulados; pedúnculos de 2-9 cm., 2-4-floros, brácteas lanceo-lineales, de 10-18 mm., 1-3 mm. de ancho, pedicelos obsoletos en la antesis (1-3 mm.), algo alargados en el fruto; tubo del cáliz turbinado, lóbulos lineal-subulados, de unos 10 mm., cubiertos de una exudación amarilla; corola amarilla, tubular, de 12 mm., el tubo algo verrugoso hacia arriba, los lóbulos diminutos, erguidos; estambres inclusos; cápsulas leñosas, 5-acostilladas, conspicuamente verrugosas, los lóbulos del cáliz persistentes, erguidos, de unos 12 mm.—Srra. de Cristal, Or.—Endémica.

11.—*G. bracteosa* Urb. Arbusto, ramas lisas, resinosa, glabras; hojas repartidas, pecioladas (10-20 mm.) verrugosas, limbos elíptico-oblongos u oblongo-lanceolados, de 10-16 cm., 2.5-4.5 cm. de ancho, agudos o acuminados, más anchos en la mitad, coriáceos, glabros, resinosa en el envés, el nervio medio verrugoso, subenteros o inconspicua e irregularmente dentados; pedúnculos alargados, de 15-22 cm., 1-2 mm. de diám., verrugosos, 3-5-floros, las brácteas lineales, de 3.5-4.5 cm., los pedicelos obsoletos en la antesis, algo alargados en el fruto; lóbulos del cáliz lineales, de 20-30 mm., verrugosos; corola de 20 mm., gradualmente dilatada hacia la garganta; cápsula turbinada, de 7-9 mm., verrugosa, algo 10-acostillada.—Pinares: Baracoa, Or.—Endémica.

12.—*G. brevifolia* Urb.—Arbusto, tallos algo granuloso; hojas pecioladas (3-6 mm.), limbos orbicular-obovados, de 2-3.5 cm., 1.5-2.3 cm. de ancho, estrechados en la base, redondeados o subtruncados en el ápice, coriáceos, enteros; pedúnculo de 2.5 mm., las brácteas apenas de 1 mm., 2-3-floras, los pedicelos de 5-13 mm.; lóbulos del cáliz lineal-filiformes, de 5-6 mm. en el fruto; cápsula turbinada, de 4-5 mm., 5-acostillada.—Pan de Guajaibón, PR.—Endémica.

13.—*G. Wrightii* Urb. (*Pentaraphia triflora* Griseb., no *G. triflora* Mart. & Gal.).—Arbusto de 2-2.5 m., tallos ramificados, delgados, glabros, verrugosos; hojas corto-pecioladas (2-4 mm.), limbos lanceolados, de 2.5-5 cm., 0.8-1.2 cm. de ancho, agudos, estrechados hacia la base, coriáceos, agudamente glandular-aserrados, glabros, lisos en el haz, venosos en el envés; pedúnculos de 3-4 cm., delgados, glabros, 3-4-floras, 2-bracteados en el ápice, las brácteas filiformes, de 6 mm.; tubo y lóbulos del cáliz glabros, los lóbulos lineal-filiformes, de 8-10 mm.; corola escarlata, de 1.6-2 cm., claviforme-cilíndrica; estambres cortamente exertos; cápsula subglobosa, 5-acostillada.—San Andrés, Or. (*Wr.* 3072).—Endémica.

14.—*G. ferruginea* (Wr. ex Sauv.) Urb. (*Pentaraphia ferruginea* Wr. ex Sauv.).—Arbusto, los tallos poco ramificados, glabros, resinosos, no verrugosos, con crestas longitudinales; hojas repartidas, pecioladas (8-10 mm.), limbos oblongo-lanceolados a espatulado-lanceolados, de 5-8 cm., 1.7-3 cm. de ancho, agudos, redondeados en la base, diminutamente aserrulados, subcoriáceos, verdes en el haz, más pálidos en el envés, no reticulado-venulosos en el haz, glabros, resinoso-glandulares en el envés; pedúnculos de 4-5 cm., erguidos, delgados, 1-3-floras, 2-bracteados, las brácteas diminutas, lineales, de hasta 4 mm., los pedicelos alargados, de \pm 1.5 cm., glabros; tubo y lóbulos del cáliz amarillo pálido, el tubo fuertemente anguloso, glandular-resinoso, glabro, los lóbulos lineal-subulados, de 7 mm. o más, fuertemente 3-angulosos, glabros; corola amarillo pálido, de 15-17 mm., cilíndrico-claviforme, el tubo glabro, glandular por fuera, apenas ventricoso, de unos 5 mm. de ancho, sólo algo contraído en la garganta, ésta de 4 mm. de ancho, el limbo estrecho, los lóbulos verdes, erguidos, subiguales, estipitado-glandulosos en los márgenes.—Cajalbana, PR.—Endémica.

15.—*G. salicifolia* (Griseb.) Urb. (*Pentaraphia salicifolia* Griseb.).—Arbusto, los tallos no ramificados arriba, diminutamente verrugosos, resinosos; hojas conspicuamente pecioladas (8-12 mm.), limbos agudo-elípticos, de 4.5-6 cm., unas 3 veces tan largos como anchos, agudos, anchamente cuneados en la base, coriáceos, diminutamente aserrulados, glabros, resinosos en el envés, no reticulado-venulosos en el haz; pedúnculos más cortos que las hojas que los subtienden, 3-floras, 2-bracteados, las brácteas filiformes, de 4 mm., glabras, los pedicelos de 5-7 mm.; lóbulos del cáliz lineal-lanceolados, de 8-10 mm., más anchos en la base, glabros, no venosos; corola escarlata (según Wright), de unos 17 mm., claviforme-cilíndrica, glabra, el tubo algo ventricoso, de 6 mm. de ancho, algo contraído en la garganta, ésta de 5 mm. de ancho, el limbo estrecho, los lóbulos pequeños, erguidos; estambres inclusos.—La Catalina, Or. (*Wr.* 3074).—Endémica.

16.—*G. gibberosa* Urb.—Arbusto erguido, poco ramificado, las ramitas fuertemente verrugoso-tuberculadas, glabras; hojas repartidas, pecioladas (4-8 mm.), limbos lanceolados a oblanceolados, de 4-9 cm., 6 veces

o más tan largos como anchos, largo-acuminados, obtusitos en la base, coriáceos o submembranosos, verde brillante en el haz, más pálido en el envés, inconspicuamente aserrulados, no reticulado-venulosos; pedúnculos de hasta 15 cm., mayormente 2-3-floros, algo tuberculados, las brácteas lineales, de 6 mm. o menos, los pedicelos de 1-1.3 cm.; lóbulos del cáliz lineales, rojos, subcilíndricos, de 10-12 mm., glabros; corola de 20-25 mm., el tubo rojo pálido, manchado de amarillo por dentro, algo ventricoso en la mitad, el limbo casi regular, márgenes rojos, los 2 lóbulos superiores unidos algo más arriba, algo erosos, margen glanduloso, los 3 inferiores enteros: anteras inclusas.—Yumurí, Baracoa, Or.—Endémica.

17.—*G. gloxinioides* (Griseb.) Urb. (*Conradia gloxinioides* Griseb.; *Pentarrhaphia gloxinioides* Maza). Arbusto de 5-10 dm., tallos no ramificados, densamente tomentosos, los pelos glandulares, articulados; hojas agrupadas, corto-pecioladas (5-10 mm.), limbos oblongo-obovados, de 7-15 cm., 3.5-5.5 cm. de ancho, aguditos, cuneados en la base, delgado-membranosos, crenados, pelositos en ambas caras con pelos pálidos, articulados; pedúnculos de 1-1.5 cm., pauci-floros, glandular-tomentosos, 2-bracteados, las brácteas lineales, densamente tomentosas, los pedicelos de cerca de 1 cm., densamente vellosos; tubo del cáliz glandular-velloso, los lóbulos lanceolados, de 15 mm., 3.5 mm. de ancho en la base, pelositos, 3-nervios; corola amarillo-verdosa, de 2.5-2.8 cm., el tubo velloso, acampanado, ensanchado hacia la garganta, ésta de 11 mm. de ancho, el limbo de 2.5 cm. de ancho, los lóbulos desiguales, \pm mitad del largo del tubo de la corola, de 8-12 mm. de ancho, los 2 posteriores fuertemente crenados; estambres largo-exertos.—PR. (*Wr.* 3078).—Endémica.

18.—*G. depressa* (Griseb.) Urb. (*Conradia depressa* Griseb.; *Pentarrhaphia depressa* Maza; *G. Samuelssonii* Urb.).—Subacaule, los tallos de 10 cm. o menos, no ramificados, hispídeos; hojas agrupadas, corto-pecioladas (2-7 mm.), limbo obovado a oblongo-oblancoado, de 3.5-8 cm., 1.5-3.5 cm. de ancho, agudo, estrechado hacia una base obtusa, toscamente crenado, conspicuamente abollado y reticulado-venuloso en el haz, espaciado-escábrido-pelosito, los pelos ensanchados en la base y dejando cicatrices calcáreas al caer, algo pubescentes en los nervios en el envés; pedúnculos de 1 cm. \pm , 1-floros, 2-bracteados abajo de la mitad, las brácteas lineales a filiformes, de 2-4 mm.; tubo del cáliz glabro, sublepidoto, obtusamente acostillado, los lóbulos oblongo-lanceolados, de unos 8 mm., 1.8 mm. de ancho en la base, acuminados; corola amarilla, de 2.5-2.8 cm., algo pelosa por fuera, el tubo anchamente obcónico, de 10 mm. de ancho o más, el limbo 2-labiado, los lóbulos subiguales, los anteriores de 6-7 mm., y 8-9 mm. de ancho, los posteriores de 8 mm., denticulados; estambres largo-exertos.—Or.—Endémica.

19.—*G. Lindmanii* Urb.—Subacaule, los tallos de hasta 5 cm., tuberculados desde la base persistente de las hojas, glabros; hojas subsentadas, el pecíolo de hasta 5 mm., limbo obovado a obovado-elíptico, de 6-9 cm., 3-4 cm. de ancho, redondeado, estrechado hacia una base obtusa, glabro, finamente reticulado-venuloso en el haz y también algo en el envés, a veces purpúreo en el envés; pedúnculos de 1-2 cm., 1-floros, glabros, 2-bracteados cerca de la base, las brácteas lineales, de 2-3 mm.; tubo del cáliz turbinado, glabro pero furfuráceo, los lóbulos obovado-lanceolados, de 8-9 mm., más anchos algo arriba de la base, allí de 3-4 mm. de ancho, acuminados, glabros, 5-nervios; corola de 30-35 mm., el

tubo rojo, acampanado, gradualmente ensanchado a 12 mm. en la garganta, el limbo 2-labiado, los 2 lóbulos posteriores unidos hasta la mitad, de 17 mm., 15 mm. de ancho, amarillos, el margen y los nervios conspicuamente rojos, los 3 lóbulos anteriores de 8 mm. de ancho, completamente rojo cereza; estambres largo-exertos.—El Yunque, Baracoa, Or. Endémica.

20.—*G. Shaferi* Urb.—Subacaule, los tallos no ramificados, glabros: hojas rosuladas, subsentadas, el pecíolo de sólo 1-2 mm., limbos verdes en el haz, rojos en el envés, obovados a oblanceolados, de 4-8 cm., 1.5-3.5 cm. de ancho, obtusos a agudos, estrechados hacia una base obtusa, sinuado-crenados en el ápice, algo abollados, glabros en ambas caras, algo reticulado-venulosos: pedúnculos de 1-3 cm., delgados, rojizos, 1-floros, 2-bracteados cerca de la base, las brácteas lanceo-lineales, de 5-8 mm.; tubo del cáliz turbinado, glabro, cilíndrico, rojizo, los lóbulos aovado-lanceolados, de 6-8 mm., 3-4 mm. de ancho arriba de la base, unidos por unos 2 mm. en la base, glabros, 5-nervios, rojizos por fuera, los márgenes recurvos: corola de 25 mm., acampanada, el tubo amarillo oscuro, los nervios más oscuros, no ventricoso en el medio o contraído en la garganta, de unos 12 mm. de ancho en la garganta, el limbo 2-labiado, los 2 lóbulos super. unidos hasta muy arriba, imbricados, conspicuamente dentados, los 3 infer. extendidos, enteros, todos amarillos con nervios conspicuos rojos, el interior de la garganta rojo oscuro: estambres conspicuamente exertos.—Arroyos en pinares: Or.—Endémica.

21.—*G. cuneifolia* (DC.) Sessé & Moc. var. *obovata* (Griseb.) Morton (*Conradia reticulata obovata* Griseb.; *G. reticulata* Urb.)—Tallos cortos, sin ramificar, glabros, glandular-granulosos; hojas agrupadas, subsentadas, el pecíolo de sólo 1-2 mm., glabro, limbo obovado o espatulado-oblongo, de 6-10 cm., 2.5-4.5 cm. de ancho, agudo, redondeado en la base, toscamente doble-aserrado, algo abollado y finamente reticulado-venuloso y oscuramente corto-pelosito en el haz, glabro en el envés; pedúnculos de 6-8 mm., granulosos, 3-floros; brácteas 2, oblanceoladas, de 8-10 mm., estrechadas hacia la base, glabras, algo dentadas; pedicelos de 2-2.5 cm., glabros: tubo del cáliz glabro, granular, acostillado, los lóbulos aovados, de 5-7 mm., más anchos arriba de la base, de 2.5 mm. de ancho, agudos, enteros, nerviados, glabros; corola roja, de unos 2.5 cm., el tubo cilíndrico, pelosito, algo ventricoso en la mitad o contraído en la garganta, el limbo ancho, de 1-1.7 cm. de ancho, los lóbulos redondeados, aserrados.—Baracoa, Or.—La var. es endémica, la esp. en Puerto Rico y Española (2 var.).

22.—*G. purpurascens* Urb.—Tallos cortos, mayormente sin ramificar, vellosos en el ápice con pelos articulados; hojas rosuladas, corto-peciolas (10-20 mm.), limbo oblanceolado, mayormente de 10-15 cm., comúnmente 3-4 veces tan largo como ancho, estrechado hacia una base obtusa, obtuso a agudo en el ápice, toscamente crenado, no lobulado, fuertemente abollado en el haz, algo pelosito, los pelos no conspicuamente hinchados en la base, pubescente en el envés, el nervio medio velloso con pelos articulados largos, rojos; pedúnculos cortos, hasta 6-floros, pedicelos de 10-25 mm., fuertemente rojo-vellosos; tubo del cáliz rojo-velloso, los lóbulos rojos, lineal-lancelados, de 7-10 mm., conspicuamente 3-nervios; corola roja, sin manchas, tubular, de 3-4 cm., ventricosa y de 7-10 mm. de ancho

en la mitad, pelosita exteriormente, contraída en la garganta, de 4-5 mm. de ancho, el limbo algo 2-labiado, los lóbulos sin dientes; anteras inclusas o algo exsertas del tubo de la corola.—Baracoa, Or.—Endémica.

23.—*G. yumuriensis* Britt. & Wils. (1).—Tallos muy cortos, sin ramificar, los internodios abreviados; hojas densamente agrupadas en los ápices de los tallos, subsentadas, el peciolo de 2-6 mm., limbo oblanceolado, de 5-12 cm., 2-3 veces tan largo como ancho, estrechado hacia una base obtusa, agudo en el ápice, herbáceo, conspicuamente abollado en el haz, inconspicuamente pelosito, los pelos escasamente hinchados en la base, reticulado-venoso en el envés, glabrescente, el nervio medio peloso con pelos blancuzcos, irregularmente crenado; pedúnculos muy cortos, plurifloros; pedicelos delgados, alargados, glabrescentes; tubo del cáliz conspicuamente acostillado, glabro o algo amarillento-furfuráceo, los lóbulos lineal-lanceolados, de unos 12 mm., largo-atenuados hacia un ápice filiforme, rojos, sólo algo pelositos; corola escarlata, tubular, de 3 cm. o más, ventricosa y de 8 mm. de ancho en el medio, contraída en la garganta.—Río Yumurí, Or.—Endémica.

24.—*G. Lopezii* Morton.—Tallos sin ramificar, los jóvenes densamente pubescentes con largos pelos rojos; hojas agrupadas en el ápice, o algo esparcidas, pecioladas (1-2 cm.), limbos elípticos a elíptico-oblanceolados, de 6-13 cm., 2.5-4 cm. de ancho, herbáceos, acuminados, estrechados hacia una base cuneada, profunda e irregularmente lobulados, los lóbulos dentados, algo abollados en el haz, algo pelositos, los pelos ensanchados en la base y dejando discos calcáreos al caer, rojo-pelosos en el envés, especialmente sobre el nervio medio, finamente reticulado-venulosos en el haz; pedúnculos cortos o de hasta 2 cm., 1-5-floros; pedicelos erguidos, de hasta 2.5 cm., algo rojo-pelositos; tubo del cáliz rojo-peloso, los lóbulos verdes, erguidos, unidos por 1.5-2 mm. en la base, lanceolado-subulados, de unos 6 mm., 3-nervios; brácteas solitarias, 1 por inflor., verdes, lineales, más anchas cerca del ápice; corola escarlata (el tubo amarillo por dentro, sin manchas), de 3-4 cm., el tubo ventricoso, de 5-6 mm. de ancho en la mitad, estrechado hacia la garganta, el limbo erguido, algo 2-labiado, los lóbulos imbricados, anchos, subenteros.—Cayo del Rey, Or.—Endémica.

25.—*G. libanensis* Morren. (*Rhytidophyllum floribundum* Lemaire; *Conradia corrugata* Griseb.; *C. libanensis* Griseb.; *Penttaraphia corrugata* Maza; *G. libanensis corrugata* Urb.).—Tallos densamente agrupados, de hasta 30 cm., ramificados mayormente en la base, toscamente hispídos hacia el ápice; hojas indefinidamente persistentes, las viejas secas repartidas a lo largo del tallo, sólo las apicales verdes, corto-pecioladas (4-8 mm.), limbos pequeños, oblanceolados, de 4-7.5 cm., mayormente unas 4 veces tan largos como anchos, estrechados hacia una base obtusa, agudos en el ápice, crenados, algo abollados en el haz, reticulado-venulosos, tosca y espaciadamente escábrido-pelositos, los pelos engrosándose y blancuzcos en la base, al fin caedizos y dejando manchas calcáreas blancas, toscamente pelositos en el envés, mayormente a lo largo del nervio medio, los pelos blancos, algo resinosos en el envés; pedúnculos muy cortos, paucifloros, los pedicelos alargados, de hasta 2 cm., glabrescentes; tubo del cáliz verde, amarillo-furfuráceo, mayormente glabro o con pocos pelos incoloros, acos-

(1) Publicada como *yamuriensis*, por error.

tillado, los lóbulos lanceolados, verdes, de unos 6 mm., 3-nervios; corola roja, de unos 3 cm., tubular, ventricosa y de 7-8 mm. de ancho en la mitad, aplicado-pubescente por fuera, contraída y de 3-4 mm. de ancho en la garganta, el limbo extendido, subregular, los lóbulos erosos.—Rocas: Or.—Endémica.

26.—*G. glandulosa* (Griseb.) Urb. (*Pentaraphia glandulosa* Griseb.).—Arbusto pequeño, tallos sin ramificar, densamente rojo-glanduloso-vellosos; pecíolo de 7-11 mm., densamente glandular-velloso, limbo oblanceolado, de 4-7.5 cm., 1.6-3 cm. de ancho, abruptamente agudo en el ápice, estrechado hacia el pecíolo, inconspicuamente crenulado, espaciadamente glandular-pubérulo en el haz, el envés glandular y densamente rojo-pubescente, subcoriáceo; pedúnculos de 2-3 cm., densamente rojo-vellosos, paucifloros, glandulosos, 2-bracteados, las brácteas oblanceoladas, de unos 8 mm., vellosas, los pedicelos de 1-2.5 cm., vellosos; tubo del cáliz rojo-peloso, los lóbulos rojos, lanceolados, más anchos en la base; corola amarilla, de 2 cm., claviforme-cilíndrica, el tubo pelosito por fuera, de unos 5 mm. de ancho en la mitad, contraído y de 4 mm. de ancho en la garganta, el limbo estrecho, los lóbulos erguidos, desiguales, de 1-2 mm., crenulados.—El Yunque, Baracoa, Or.—Endémica.

27.—*G. acuminata* Urb. (*Conradia humilis* A. Rich., no Mart.; *Pentaraphia humilis* Hanst.; *G. incisa* Urb.).—“Clavellina de monte”.—Arbusto pequeño, mayormente sobre rocas en arroyos, tallos ramificados mayormente en la base, vellositos; hojas algo carnosas, pecíolo corto (2-8 mm.), limbo oblanceolado, de 3.5-13 cm., 0.8-2.5 cm. de ancho, acuminado, estrechamente cuneado en la base, membranoso, aserrulado a toscamente inciso-aserrado, no abollado en el haz, inconspicuamente pelosito en ambas caras; pedúnculos de 3.5-8 cm., pelositos, 2-4-floros; brácteas oblongas a lanceo-lineales, de 3-12 mm.; pedicelos de 10-20 mm., casi glabros; tubo y lóbulos del cáliz glabros, verdes, el tubo acostillado, mayormente en el fruto, lóbulos triangulares, de 1.5-4 mm.; corola amarillo pálido, sin manchas, \pm horizontal en el cáliz, de 9-18 mm., subcilíndrica, el tubo algo ventricoso y muy poco contraído en la garganta, de 4-7 mm. de ancho, el limbo anchamente extendido, los lóbulos reflejos, estipitado-glandulares por dentro.—Arroyos: Or., LV., Hab., PR., IP.—Endémica.

Esta es la única especie del género común en Cuba; se reconoce fácilmente por sus corolas amarillo pálido con lóbulos reflejos, y sus hojas estrechas, glabrescentes.

28.—*G. celsioides* (Griseb.) Urb. (*Conradia celsioides* Griseb.; *Pentaraphia celsioides* Maza).—Sufruticosa, los tallos sin ramificar, glabros; hojas agrupadas cerca del ápice del tallo, corto-pecioladas (6-15 mm.), limbos obovados, grueso-herbáceos, de 7.5-15 cm., 3.5-6 cm. de ancho, agudamente acuminados, cuneados en la base, tosca y agudamente aserrados, no abollados en el haz, reticulado-venulosos en el haz, con algunos pelos diminutos aciculares 1-celulares, glabros en el envés; infl. axilares, sólo una desarrollada a la vez, pedúnculo largo, de 6.5-16 cm., glabro, plurifloro, 2-bracteado, brácteas lineal-lanceoladas, de 4-7 mm., verdes, los pedicelos de 1.5-2.5 cm., delgados, glabros; tubo del cáliz y lóbulos verdes, glabros, el tubo acostillado en el fruto (oscuramente en la flor), los lóbulos lanceolados, de 5-6 mm., más anchos en la base, de 1.5-2 mm. de ancho; corola amarillo canario, sin manchas, oblicua en el cáliz, de



Fig. 291.—*Gesneria celsioides*.

1.5 cm. \pm , el tubo ventricoso, glabro, de 4-7.5 mm. de ancho en la mitad, algo contraído en la garganta, el limbo extendido, ancho, los lóbulos desiguales, subredondeados, erosos, margen glanduloso, la garganta también con algunas glándulas.—Base de Mogotes, PR.—Endémica. (Fig.201).

4.—**RHYTIDOPHYLLUM** Martius.—Arbustos terrestres o mayormente saxícolas, de madera blanda, los tallos mayormente ramificados sólo en la base, pelosos a tomentosos, con o sin glándulas, los internodios mayormente muy cortos: hojas alternas, pecioladas, las de un par iguales, los limbos mayormente de tipo lanceolado, comúnmente acuminados, herbáceos o membranosos, pinnatinervios, los nervios secundarios reticulados en el envés, crenados a agudamente aserrados, a menudo fuertemente abollados y comúnmente densamente hispídos en el haz, pelosos a tomentosos en el envés; infl. numerosas, axilares, pedunculadas, cimosas, mayormente plurifloras (ocasionalmente 1-floras en *R. Earlei*), los pedúnculos comunes alargados, a menudo excediendo las hojas que los subtienden, los pedicelos primarios comúnmente 4, 2 de ellos 1-floros, los otros 2 una o dos veces ramificados; tubo del cáliz turbinado, siempre peloso, a menudo glandular, los lóbulos aovados a deltoideos o lanceolados, erguidos o a veces reflejos con la edad, enteros, pubescentes por fuera y a menudo por dentro, verdes o rojos; corola anchamente cilíndrica a tubular, erguida en el cáliz, no gibosa o sacciforme en la base, el tubo peloso o glandular-peloso por fuera, mayormente contraído en la mitad y ensanchado en la garganta, pero en 3 especies ventricoso en la mitad y contraído en la garganta, verde o rojo anaranjado, el limbo algo 2-labiado, a menudo con manchas moradas o pardas por dentro, los lóbulos enteros o erosos, los

2 super. connados en una gálea emarginada; estambres 4, los filamentos adnatos a la base del tubo de la corola por 2-5 mm., los filamentos conspicuamente albo-barbados arriba de la base; anteras exertas, connadas en pares, blancas y luego pardas, las tecas libres; ovario totalmente ínfero, el ápice densamente veloso; disco anular, entero pero algo ondeado en el margen, blanco o amarillo, carnoso, persistente; fruto capsular, erguido o a veces péndulo, hemisférico a turbinado, 10-acostillado, coronado por los lóbulos del cáliz persistentes, dehiscente por el ápice.—Unas 15-20 esp., de las Antillas.

Corola anaranjada o escarlata, tubular, ventricosa en la mitad, contraída en la garganta.

Tubo de la corola con pelos acabezuelado-glandulosos por fuera; inflor. 1-4-flora.
1.—*R. Earlei*.

Tubo de la corola sin pelos glandulares; inflor. pluriflora.

Lóbulos del cáliz más anchos cerca de la base 2.—*R. rupincola*.

Lóbulos del cáliz estrechados hacia la base 3.—*R. lomense*.

Corola amarilla o verdosa (escarlata en *R. coccineum*), anchamente cilíndrica, contraída en la mitad y ensanchada hacia la garganta.

Pelos del tubo de la corola no glandulares; pecíolos de las hojas mayores, mayormente de 2-3.5 cm.; corola roja; tubo y lóbulos del cáliz rojos.
4.—*R. coccineum*.

Pelos del tubo de la corola conspicuamente glandulares; pecíolos de las hojas mayores, de 15 cm. o comúnmente mucho menos; corola amarilla o verde, a menudo con manchas pardas o moradas por dentro; cáliz mayormente no rojo (excepto en *R. rhodocalyx*).

Lóbulos del cáliz reflejos en el fruto. Pedicelos y cáliz mayormente sin pelos largos de punta glandular.

Tallos vellosos sólo cerca del ápice, lisos y brillantes debajo; lóbulos del cáliz deltoideo-lanceolados; hojas mayores a menudo de 7-8 cm. de ancho, mayormente sólo unas 3 veces tan largas como anchas.
5.—*R. exsertum*.

Tallos gruesos, persistentemente escabroso-pelosos; lóbulos del cáliz mayormente deltoideos, más cortos; hojas mayores mayormente de hasta 4 cm. y 4-6 veces tan largas como anchas 6. *R. villosulum*.

Lóbulos del cáliz erguidos.

Lóbulos del cáliz rojos, de 10 mm. o más 7.—*R. rhodocalyx*.

Lóbulos del cáliz verdes por fuera, a veces rojos por dentro, de 7 mm. o menos.

Apice del tallo, envés de las hojas, pedicelos y cáliz (por fuera) densamente albo-lanudos con pelos largos, no glandulares, acolchados; lóbulos del cáliz acabezuelado-glandulosos por dentro . 8.—*R. Acuñaë*.

Tallos, envés de las hojas, pedicelos y cálices pelosos pero no albo-lanudos, casi siempre con algunos pelos largos, de punta glandulosa; lóbulos del cáliz no acabezuelado-glandulosos por dentro.

Hojas esparcidas, mayormente de 15 cm. o más; pedúnculos del largo o menos que las hojas que los subtienden (comúnmente).

9.—*R. Wrightianum*.

Hojas mayormente agrupadas cerca del ápice de los tallos, mayormente de 12 cm. o menos; pedúnculos más largos relativamente, a menudo excediendo mucho las hojas que los subtienden.

Pelos de los pedúnculos y pedicelos rígidos, dirigidos hacia adelante; brácteas primarias foliáceas; hojas estipuliformes pequeñas presentes 10.—*R. minus*.

Pelos suaves, extendidos; brácteas estrechas y pequeñas, no foliáceas; hojas estipuliformes aparentemente ausentes (o caedizas?).

Corola amarillo-verdoso pálido, no manchada dentro del limbo; hojas lanceoladas, 4-7 veces tan largas como anchas.

11.—*R. intermedium*.

Corola verde, a menudo manchada de morado, el limbo con manchas moradas por dentro; hojas elíptico-lanceoladas, mayormente unas 3 veces tan largas como anchas

12.—*R. crenulatum*.

1.—*R. Earlei* (Urb. & Britt.) Morton (*Gesneria Earlei* Urb. & Britt.).—Arbusto pequeño creciendo sobre rocas, tallos muy numerosos, sin ramificar, algo vellosos en el ápice; hojas agrupadas cerca del ápice del tallo, pecíolo corto (4-8 mm.), limbos lanceolado-oblongos, pequeños, de 4-6 cm., 3-4 veces tan largos como anchos, acuminados, aserrulados; pedúnculos de 2-4 cm., 1-paucifloros, las brácteas oblongas, los pedicelos vellosos, delgados; tubo del cáliz verde con pelos rojos, los lóbulos rojos por dentro y sobre el margen, lanceolados, más anchos cerca de la base, de 3-5 mm., acabezuelado-glandulosos; corola escarlata, de 2 cm. ±, cilíndrica, algo ventricosa en la mitad, contraída en la garganta, el tubo glandular-peloso por fuera, el limbo sin manchas ni líneas, los lóbulos, mayormente los super., erosos.—Mont. y costas: LV.—Endémica.

2.—*R. rupicola* (Urb.) Morton (*Gesneria rupicola* Urb.; *R. petiolare sensu* Griseb., no DC.).—"Boca de león".—Arbusto mediano creciendo sobre rocas, los tallos ramificados abajo, los más jóvenes verdes y herbáceos, extendido-vellosos en el ápice, los pelos normalmente rojos; hojas agrupadas cerca del ápice, herbáceas, pecíolo de 5-12 mm., limbo obovado a oblanceolado, de 5-12 cm., 2-3 veces tan largo como ancho, agudo, toscamente aserrado, densamente veloso en ambas caras; infl. alargada, pluriflora, brácteas 2, lineales, rojo-vellosas, pedúnculos del largo o más que las hojas que los subtienden, pedicelos delgados, de 10-20 mm., las flores colgantes; tubo y lóbulos del cáliz rojos, eglandulosos, rojo-vellosos, los lóbulos estrechamente lanceolados, erguidos; corola roja, de 20-25 mm., el tubo ventricoso en la mitad, con glándulas sentadas, y pelos delgados rojo-anaranjados, eglandulosos, la garganta contraída, el limbo pequeño, los lóbulos subiguales, erguidos, erosos.—Mogotes: Viñales, PR.—Endémica.

3.—*R. lomense* (Urb.) Morton (*Gesneria lomensis* Urb.).—Arbusto pequeño, tallos poco ramificados, conspicuamente eglandular-vellosos; hojas esparcidas, pecíolo de 5-20 mm., limbo lanceolado a obovado-lanceolado, de 5-13 cm., 3-4 veces tan largo como ancho, acuminado, papiráceo, aserrado, sub-abollado en el haz, subtomentoso en el envés; infl. pluriflora, las brácteas lanceoladas a lineales, de 5-10 mm., más anchas arriba de la base, los pedúnculos más bien cortos, los pedicelos alargados, de 10-30 mm., eglandular-pelosos; tubo y lóbulos del cáliz largo-eglandular-vellosos, los lóbulos oblongo-lanceolados, de 6-8 mm., erguidos; corola anaranjada, tubular, de 2.5-3 cm., el tubo eglandular-veloso, ventricoso en la mitad, contraído en la garganta, el limbo estrecho, los lóbulos erguidos, algo desiguales.—Mont.: Trinidad, LV.—Endémica.

4.—*R. coccineum* Urb.—“Boca de león de paredón”.—Arbusto mediano, los tallos sin ramificar, densamente largo-pelosos; hojas esparcidas, pecíolo largo (mayormente de 20-35 mm.), limbo obovado a oblanceolado, de hasta 20 cm. y 8 cm. de ancho, toscamente aserrado, abollado en el haz; inflor. excediendo mucho a las hojas, pedúnculos alargados, de 20-35 cm., glandular-pelosos, brácteas sub-foliáceas, de 10-13 mm., pecioluladas, los pedicelos numerosos, de 1.5-2 cm., glandular-pelosos; lóbulos del cáliz deltoideos, de 6 mm., recurvos sólo en la punta, rojos; corola roja, eglandular-pelosa por fuera.—Srra. Maestra, Or.—Endémica.



Fig. 202. Boca de león de paredón, *Rhytidophyllum exsertum*.

5.—*R. exsertum* Griseb.—“Boca de león de paredón”.—Arbusto de 1-2 m., los tallos sin ramificar, más bien delgados, algo eglandular-pelosos hacia el ápice, pronto lisos y brillantes abajo; hojas esparcidas, conspicuamente pecioladas (6-12 mm.) limbo elíptico-lanceolado, de 13-25 cm., mayormente unas 3 veces tan largo como ancho, agudamente acuminado toscamente aserrado, comúnmente no fuertemente abollado en el haz y más bien escasamente escábrido-peloso; inflor. no excediendo mucho las hojas, paucifloras, las brácteas lineal-subuladas, caedizas, los pedúnculos de 11-15 cm., eglandular-pelositos; lóbulos del cáliz verdes, oblongo-deltoideos, de 7 mm., eglandular-pelosos por fuera, a veces reflejos; corola amarillo-verdosa con tinte morado en el tubo y manchas moradas por dentro, el tubo densamente glandular-peloso por fuera.—Rocas: Hab., PR.—Endémica. (Fig. 202).

Las diferencias entre esta especie y *R. Wrightianum* y *R. villosulum* no son muy claras.

6.—*R. villosulum* (Urb.) Morton (*R. tomentosum* f. *villosulum* Urb.; *R. tomentosum* f. *viscidum* Urb.).—“Salvilla”, “Boca de león”.—Arbusto de 1-2 m., tallos sin ramificar, rugosos, densa y persistentemente áspero-pelosos; hojas esparcidas, pecíolo corto (3-10 mm.), limbo lineal-lanceolado, de 10-25 cm., mayormente 3-6 veces tan largo como ancho, largo-acuminado, irregularmente aserrulado, grueso-herbáceo, fuertemente abollado en el haz y toscamente escábrido-peloso; inflor. numerosas, algo excediendo las hojas, los pedúnculos de 10-18 cm., mayormente eglandular-pelosos pero ocasionalmente algo glandulosos, las brácteas lineales, no hojosas, los pedicelos numerosos; lóbulos del cáliz deltoideos, mayormente de 3-4 mm., reflejos en el fruto y a menudo también en la antesis, pelositos, no estipitado-glandulosos por dentro; corola amarillo-verdosa, los lóbulos y el tubo con manchas pardo-moradas por dentro, el tubo densamente glandular-peloso por fuera.—Or.—Endémica.

7.—*R. rhodocalyx* Urb.—Arbusto con tallo grueso, ramitas densamente vellosas; hojas elípticas a oblongas, de 8-15 cm., 2.8-5 cm. de ancho, crenadas, rojizas en el envés; pedúnculo de 13 cm., paucifloro, las brácteas lanceo-lineales, de 1 cm., los pedicelos de 15-30 mm.; lóbulos del cáliz lanceo-lineales, de 10 mm. o más, rojos.—Loma Regino, Srta. Maestra, Or.—Endémica.

Quizás no diferente de *R. coccineum*.

8.—*R. Acuñaë* Morton.—Arbusto pequeño o mediano, los tallos ramificados, densa y persistentemente albo-lanudos, eglandulosos; hojas numerosas, esparcidas a lo largo del tallo y no agrupadas en el ápice, pecíolo muy corto, limbo lanceolado, más bien pequeño, mayormente de 6-8 cm., unas 4 veces tan largo como ancho, verde oscuro en el haz, densamente albo-tomentoso en el envés; pedúnculos algo excediendo las hojas que los subtienden, paucifloros, densamente albo-lanudos junto con los pedicelos, eglandulosos; tubo y lóbulos del cáliz verdes, densamente albo-lanudos por fuera, los lóbulos deltoideo-lanceolados, de 5-7 mm., largo-acuminados, erguidos, estipitado-glandulosos por dentro; corola amarillo-verdosa, a veces matizada de morado, con manchas moradas por dentro de los lóbulos y el tubo, el tubo más bien con pocas glándulas estipitadas por fuera.—Cajobabo, Jauco, Montecristo, Or.—Endémica.

9.—*R. Wrightianum* Griseb.—“Cordobancillo”.—Arbusto de 1 m. o más, tallos densa y conspicuamente glandular-pelosos hacia arriba; hojas esparcidas, pecioladas, limbo oblanceolado, de 13-30 cm., mayormente 4 ó 5 veces tan largas como anchas, agudamente largo-acuminadas, aserradas, no fuertemente abolladas en el haz; inflor. plurifloras, pedúnculos mayormente algo más cortos que las hojas, de 12-22 cm., glandular-pelosos, las brácteas lineales, de 1-1.5 cm.; lóbulos del cáliz triangular-oblongos, erguidos, glandular-pelositos; corola verde, con manchas pardas por dentro, glandular-pelosa por fuera.—Bosques: LV., Mat., Hab.—Endémica.

10.—*R. minus* Urb.—Arbusto pequeño, tallos delgados, densamente glandular-pelosos hacia arriba; hojas agrupadas cerca del ápice del tallo, pecíolo muy corto, limbo elíptico-oblanceolado, de 3.5-7 cm., 1.2-1.5 cm. de ancho, finamente crenulado, abollado en el haz; inflor. algo excediendo las hojas, los pedúnculos glandular-tomentulosos, el par inferior de brácteas foliáceas, de 10-12 mm., pecioluladas, los pedicelos mayormente sin rami-

ficar y 1-floros, glandular-pelositos, los pelos rígidos, dirigidos hacia adelante; lóbulos del cáliz lanceolados, glandular-pelositos; tubo de la corola glandular-peloso por fuera.—Cabo Cruz: Or.—Endémica.

11.—*R. intermedium* Urb. & Ekm.—Arbustillo sobre rocas y paredones, tallos suavemente vellositos, algunos de los pelos glandulíferos, los 10-15 cm. inferiores sin hojas, los internodios muy cortos, de 3-8 mm.; hojas lanceoladas, de 4-8 cm., 1-2 cm. de ancho, 4-7 veces tan largas como anchas, crenuladas, toscamente abolladas arriba; inflor. excediendo mucho las hojas, multiflora, las brácteas lanceo-lineales, no foliáceas, los pedicelos densamente glandular-pubescentes; lóbulos del cáliz verdes, aovados, erguidos en la flor y el fruto; corola amarillo-verdosa, sin manchas, el tubo glandular-peloso por fuera.—Costas: S. de Or.—Endémica.

12.—*R. crenulatum* DC.—“Boca de león”.—Arbustos pequeños creciendo sobre rocas y paredes, tallos sin ramificar, densamente glandular-tomentosos; hojas agrupadas en el ápice del tallo, subsentadas, los limbos elíptico-lanceolados, de 4-10 cm., 2.5-3 veces tan largos como anchos, conspicuamente abollados en el haz; infl. mucho más larga que las hojas, pauciflora, las brácteas lineal-subuladas, de 1-2 cm., alternas u opuestas, los pedúnculos y pedicelos acabezuelado-glandulosos, los pedicelos alargados, de hasta 3.5 cm.; lóbulos del cáliz deltoideos, grandes, verdes, erguidos, glandular-pelositos; corola corta, amarillo-verdosa por fuera con matiz rojo sobre los lóbulos, los lóbulos con numerosas manchas pequeñas moradas por dentro, el tubo glandular-peloso por fuera.—Hab.—Endémica.

5.—*HEPPIELLA* Regel.—Arbustos pequeños, poco ramificados, creciendo sobre rocas, los tallos delgados, los internodios cortos; hojas opuestas,

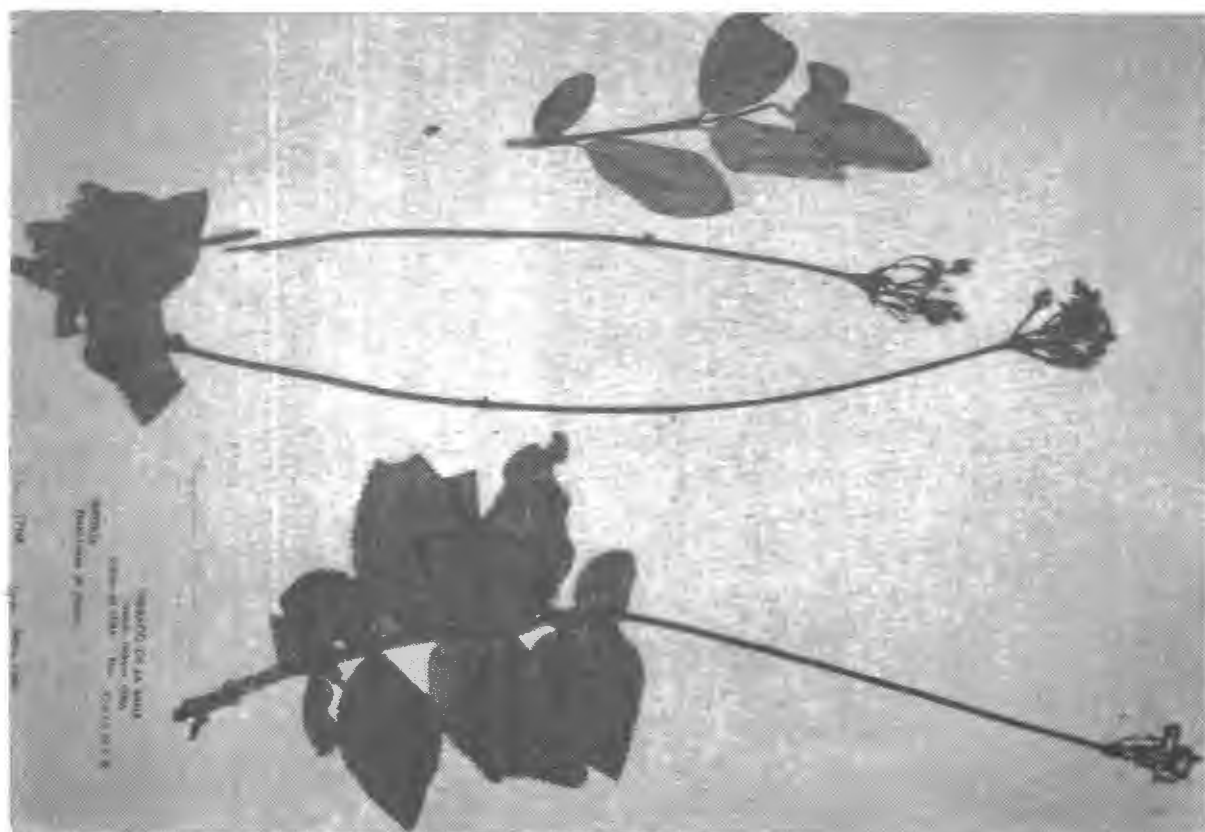


Fig. 203. *Heppiella cubensis*.

más bien pequeñas, comúnmente rugosas en el haz; inflor. axilares, corimbosas, multifloras; tubo del cáliz turbinado, los lóbulos libres, erguidos; corola erguida en el cáliz, infundibuliforme, el tubo cilíndrico, densamente hírtulo por fuera, el limbo extendido, los lóbulos imbricados, densamente hírtulos por dentro; estambres 4, los filamentos adnatos a la base de la corola, las anteras oblongas, libres, las tecas distintas; ovario casi totalmente ínfero, la parte libre cónica, pelosita; disco anular, 5-lobulado, grueso, glabro; fruto capsular, 10-acostillado, rostrado en el ápice, 4-valvar. —12 esp. o más, de Amér. tropical, mayormente en los Andes.

1.—*H. cubensis* Morton.—Tallos albo-hírtulos; pecíolos cortos, de 2-5 mm.; hojas anchamente ovales, de 3.7-6.5 cm., 2-3.5 cm. de ancho, redondeadas en la base, obtusas o subagudas en el ápice, coriáceas, escabropelositas en el haz, densamente albo-pelositas en el envés, oscuramente nerviadas en el haz, conspicuamente reticulado-nerviosas en el envés, crenadas; pedúnculos alargados, de 18-35 cm., albo-hírtulos; pedicelos de 11-16 mm.; tubo del cáliz de 2.5 mm., diminutamente hírtulo, los lóbulos triangular-subulados, de 3 mm., diminutamente hírtulos por fuera, glabros por dentro; corola roja, de 18 mm., el tubo de 4 mm. de diám., el limbo de 12 mm. de ancho.—Jauco, Or.—Endémica. (Fig. 203).

6.—**BESLERIA** L.—Plantas leñosas terrestres, mayormente creciendo cerca de los arroyos en montañas; tallos poco ramificados; hojas opuestas, iguales, pecioladas, pinnatinervias, membranosas; flores ebracteadas, en umbelas pedunculadas, axilares; cáliz urceolado, los lóbulos imbricados en la estivación, enteros; corola tubular, erguida en el cáliz; estambres fértiles 4, didínamos, los filamentos adnatos a la base de la corola, las anteras

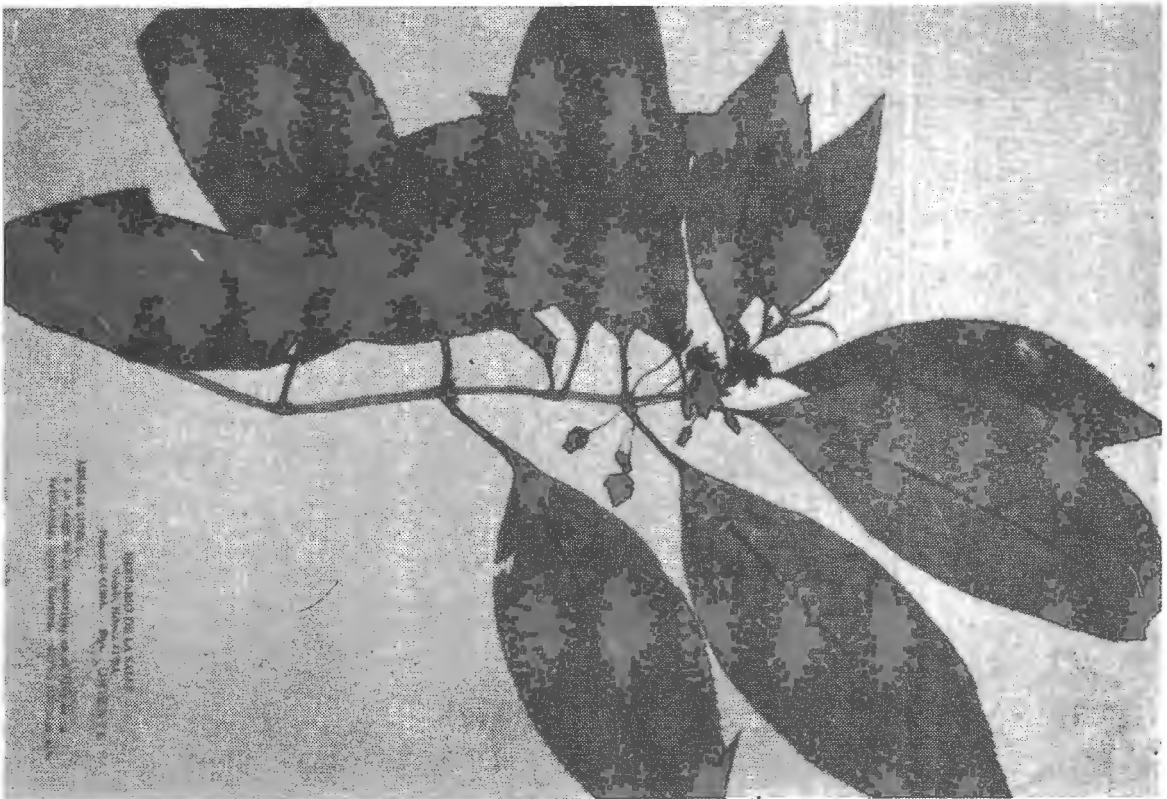


Fig. 204.—*Besleria lutea*.

cuadradas, connadas cuando jóvenes, 2-loculares, las tecas confluentes en el ápice con la edad; ovario súpero; disco en anillo carnoso, glabro, entero; fruto en baya roja, carnosa, con exocarpio grueso, verrugoso.—150 especies o más, de América tropical, mayormente en los Andes.

1.—**B. lutea** L.—Tallos glabros, brillantes; hojas corto-pecioladas, aovadas o elíptico-oblongas, de hasta 20 cm. y 9 cm. de ancho, cuneadas o redondeadas en la base, agudas en el ápice, membranosas, aserradas, glabrescentes en el haz, estrigilosas en el envés, los nervios laterales unos 9 pares; pedúnculo corto o sub-obsoleto, los pedicelos varios, de 3-20 mm.; cáliz de 10 mm., los lóbulos connados en los $\frac{2}{3}$ de su longitud o más, glabrescentes, mucronados; corola amarilla o blancuzca, de 15-20 mm., algo ventricosa, contraída en la garganta, el limbo pequeño, regular, los lóbulos de 2-3 mm.—Srra. Maestra, Or.; Jam., Esp., Antillas Menores. (Fig. 204).

7.—**COLUMNEA** L. Arbustos terrestres o epífitos, de madera blanda, los tallos poco ramificados, tomentosos; hojas opuestas, las de un mismo par iguales o muy desiguales, pinnatinervias, dentadas, herbáceas, vellosas; flores axilares, solitarias o agrupadas, comúnmente ebracteadas; cáliz 5-partido, los lóbulos libres, verdes o rojos, enteros o profundamente laciniados; corola erguida en el cáliz, amarillo-verdosa o escarlata, el tubo peloso, ensanchado hacia arriba, el limbo subregular a fuertemente 2-la-



Fig. 205.—*Columnea cubensis*.

biado; filamentos adnatos a la misma base de la corola, connados, las anteras persistentemente connadas; disco reducido a una glándula posterior solitaria, 2-3-lobulada; fruto en baya.—Género grande, de 200 esp. o más, de América tropical.

Limbo de la corola regular, los lóbulos de unos 2 mm.; lóbulos del cáliz verdes, subulado-dentados, hojas de un mismo par desiguales, la más pequeña estipulácea, la mayor de 16-22 cm., con 8-9 pares de nervios 1.—*C. cubensis*.

Limbo de la corola fuertemente 2-labiado, los lóbulos de unos 20 mm.; lóbulos del cáliz escarlatas, inconspicuamente denticulados; hojas de un mismo par iguales, de 5.8-10 cm., los nervios laterales 4 pares 2.—*C. tinctoria*.

1.—*C. cubensis* (Urb.) Britt. (*C. sanguinea* var. *cubensis* Urb.). Tallos sin ramificar, erguidos, de hasta 6 dm., 6-7 mm. de grueso, densamente hirsutos; hojas mayores corto-pecioladas (7-11 mm.), oblanceoladas, de 16-26 cm., 5-8.5 cm. de ancho, oblicuas y desiguales en la base, corto-acuminadas, membranosas, crenadas, pelosas en el haz, aplicado-hirsutas en el envés, los nervios laterales 8-9 pares, la más pequeña de un par estipulácea, sentada, de 3 cm. o menos, subacorazonada en la base; flores subsentadas, 2 ó 3 por axila; lóbulos del cáliz lanceolados, verdes, erguidos, de 15 mm., 2.5-3 mm. de ancho (excluyendo los dientes), subulado-dentados, largo-hirsutos; corola blanco-amarillenta, cilíndrica, de 2 cm., densamente hirsuta, contraída en la garganta, el limbo pequeño, regular, los lóbulos subiguales, suborbiculares, de unos 2 mm.—Bosques: Or.—Endémica. (Fig. 205).

2.—*C. tinctoria* Griseb. (*Alloplectus cristatus* A. Rich. no Mart.).—Trepadora, epífita, los tallos poco ramificados, de 4-5 mm. de grueso, hirsutos en el ápice; hojas de un mismo par subiguales, pecioladas (15 mm.), limbos oblongos a lanceolados, de 5.8-10 cm., 2.2-4.5 cm. de ancho, cuneados en la base, agudos en el ápice, denticulados, estrigosos en ambas caras o con algunos pelos largos extendidos, los nervios laterales 4 pares; flores 1-3 por axila; pedicelos de 10-18 mm., hirsutos; lóbulos del cáliz lineal-oblongos, escarlatas, libres, erguidos, de 13-20 mm., 4 mm. de ancho, agudos, espaciadamente glandular-denticulados, rojo-hirsutos; corola amarilla, de 3.8-4.2 cm., algo vellosa, fuertemente 2-labiada; lóbulo anterior reflejo, lineal-oblongo, de 18 mm., los lóbulos posteriores erguidos, 2-lobulados, de 2.2 cm., los lóbulos laterales triangulares, parcialmente connados a los lóbulos posteriores.—Bosques: Or.—Endémica.

Familia 13. — LENTIBULARIACEAE.

Hierbas acuáticas anuales o perennes, o plantas comúnmente de lugares húmedos, mayormente insectívoras; hojas alternas o en rosetas basales, a menudo dimorfas en las plantas acuáticas, con hojas sumergidas comúnmente finamente divididas y llevando utrículos insectívoros de estructura compleja, y hojas aéreas formando una roseta flotante o reducidas a escamas, o ausentes; en algunas formas terrestres, el dimorfismo es representado por rosetas de hojas y por hojas insectívoras tubulares en forma de ascidio, metidas en el suelo; flores bracteadas, en racimos escaposos o solitarias sobre un escapo, hermafroditas, zigomorfas, el cáliz 5-lobulado o -dividido, la corola gamopétala, 5-lobulada, imbricada, 2-labiada, el

labio inferior sacciforme o con espolón, a menudo personado, el labio superior de forma muy variable; estambres 2, con 2 estaminodios a menudo alargados, saliendo de la base extrema del tubo de la corola, las anteras 1-loculares (la teca a veces parcialmente estrechada en la mitad), de dehiscencia longitudinal; pistilo 1, ovario súpero, 1-ocular, carpelos 2, la placentación central, libre, los óvulos mayormente numerosos, anátropos; estilo 1 ó comúnmente obsoleto con estigma sentado 2-lobulado; fruto en cápsula, dehiscente por 2-4 valvas, circumcísil o partiéndose irregularmente; semillas diminutas, endospermo ausente.—5 géneros y unas 260 esp., de distribución cosmopolita.

Escapo sin brácteas; inflorescencia simple; escamas ausentes 1.—*Pinguicula*.

Escapo con brácteas; inflorescencia compuesta; escamas presentes o no.

Cáliz 5-partido 2.—*Genlisea*.

Cáliz 2-partido 3.—*Utricularia*.

1.—PINGUICULA L. Hierbas terrestres, de lugares húmedos; hojas en roseta basal, enteras; escapos erguidos, 1-floros, afilos, sin brácteas; flor terminal; cáliz 4-5-partido, ó 2-labiado, labio posterior 3-partido, el anterior emarginado, 2-fido ó 2-partido; corola morada, azul o blanca, 2-labiada, lóbulos extendidos, enteros o emarginados, los 2 posteriores algo o mucho más cortos; filamentos algo encorvados; lámina posterior del estigma grande, ancha, a menudo fimbriada, la posterior pequeña y lanceolada o nula; cápsula 2- ó 4-valva, semillas oblongas, rugulosas.—Unas 45 esp., de reg. templadas sept. y de América Central y del Sur, mayormente en las montañas.

Corola blanca o azul pálido. los lóbulos subiguales: espolón formando un ángulo agudo con el tubo, y la transición brusca.

Hojas lineal-filiformes con una base más ancha, de 5-20 cm. 1. *P. filifolia*.

Hojas lineales a ovales o suborbiculares, más anchas en o arriba de la mitad, obtusas, de 1-5.5 cm.

Plantas epífitas; hojas lineal-espátuladas, de \pm 1 cm.; escapos de 2-4 cm. 2.—*P. lignicola*.

Planta terrestre; hojas ovales, de 1.5-5.5 cm.; escapos comúnmente de más de 5 cm. 3.—*P. albida*.

Corola azul oscuro, el limbo fuertemente 2-labiado y oblicuo; espolón continuo en la dirección del tubo, la transición gradual.

Corola de 2-2.5 cm.; hojas de 1-2 cm. 4.—*P. benedicta*.

Corola de 3.5 cm.; hojas de 2.5-7.5 cm. 5.—*P. Jackii*.

1.—*P. filifolia* Wr. ex Griseb.—“Grasilla”. Hierbita glandular-pubérrula, de hasta 15 cm.; hojas estrechamente lineales a filiformes, obtusitas a agudas en el ápice, de 10-15 (5-20) cm.; escapo del largo de las hojas o algo más largo; segmentos del cáliz oblongo-lineales, obtusos, de 3-4 mm.; corola azul pálido a blanca, de 12 mm.; tubo anchamente cilíndrico, lóbulos obovados, subiguales, dos veces el largo del tubo; espolón corto, de 3-4 mm., obtusamente cilíndrico.—Lagunas y sabanas húmedas: PR., IP.—Endémica.

2. *P. lignicola* Barnh.—Epífita, creciendo sobre árboles o arbustos; hojas numerosas en una roseta densa, sentadas, lineal-espátuladas, enteras, de \pm 1 cm., diminutamente glandular-pelosas, persistentes al secar; es-

capos solitarios o pocos, filiformes, delgados, de 2-4 cm.; cáliz de unos 2 mm., lóbulos obtusos, unidos hasta arriba de la mitad, los 2 inferiores casi hasta el ápice; corola de 1-1.5 cm., blanca, lóbulos subiguales, \pm del largo del tubo, obtusos, imbricados, el espolón formando ángulo recto con el tubo, de hasta 2 mm., sacciforme, obtuso; cápsula no observada.—Mina de Iberia, Or.—Endémica.

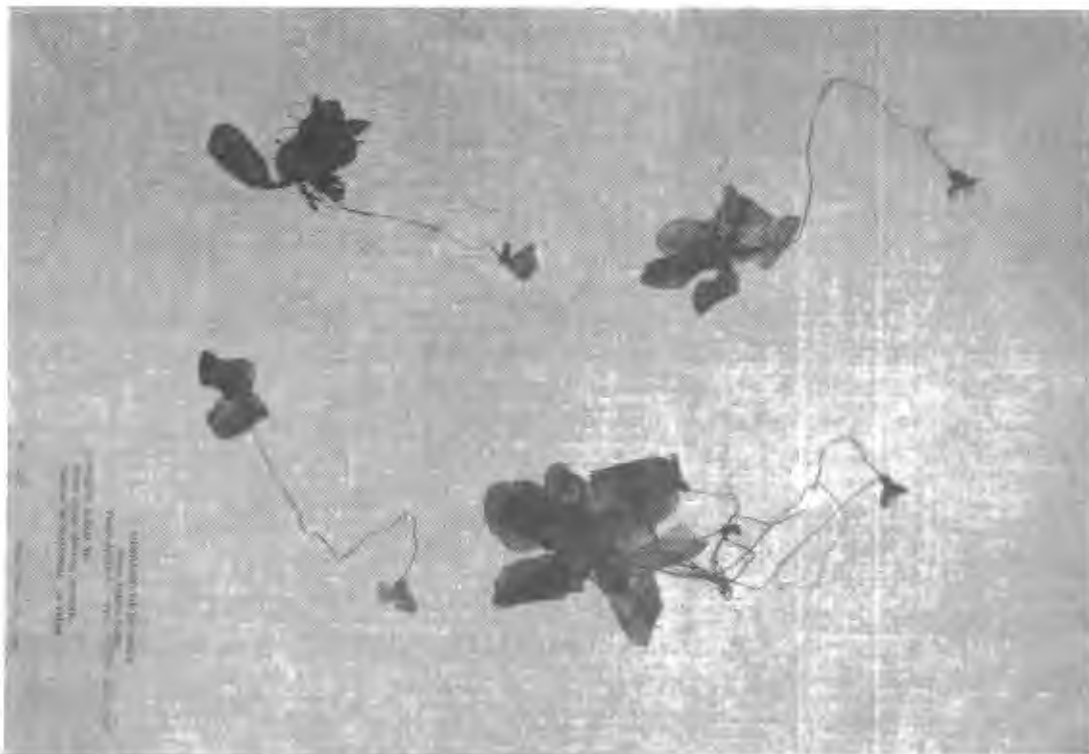


Fig. 206.—*Pinguicula albida*.

3.—*P. albida* Wr. ex Griseb.—Hierbita de hasta 15 cm., las glándulas pequeñísimas; hojas membranosas, obovadas, de 2-5.5 cm., redondeadas en el ápice, sentadas; escapos de hasta 15 cm., mayormente lampiños; segmentos del cáliz espatulado-oblongos, de unos 2 mm., obtusos; corola rosada o blanca, de hasta 1.5 cm.; tubo anchamente cilíndrico, lóbulos obovados, sub-desiguales; espolón aovado-oblongo, obtuso, del largo o más que los lóbulos de la corola, formando con el tubo un ángulo recto.—Sabanas y rocas húmedas: PR.—Endémica. (Fig. 206).

4.—*P. benedicta* Barnh.—Hojas pocas a numerosas en una roseta densa, sentadas o casi, obovadas a casi orbiculares, aplanadas, enteras, obtusas, de 1-2 cm., diminutamente glandular-pelosas en el haz, lampiñas en el envés; escapos comúnmente solitarios, filiformes, de 6-8 cm.; cáliz de unos 3 mm., 2-labiado, los 3 lóbulos del labio superior unidos hasta cerca de la mitad, los 2 lóbulos del labio infer. unidos casi hasta el ápice, todos obtusos; corola de 2-2.5 cm., azul oscuro, 2-labiada, el labio superior 2-lobulado y mucho más corto que el inferior 3-lobulado, los 5 lóbulos oblongos, enteros, imbricados, el espolón de 5-7.5 mm., cilíndrico, obtuso.—Bosques húmedos: N. de Or.—Endémica.

5.—*P. Jackii* Barnh.—Hojas orbicular-obovadas, enteras, de 2.5-7 cm., redondeadas en el ápice, la base cuneado-estrechada, el haz laxamente glandular-peloso; escapos de 3-15 cm., pocos, glandular-pelosos; cáliz lampiño, de 3-4 mm., 2-labiado, labio posterior 3-lobulado, labio anterior 2-lobulado; corola de 3-4 cm., tubo blanco, con venas moradas, el limbo azul oscuro; los 5 lóbulos de 10-12 mm., el tubo algo aplanado, alboroso por dentro cerca de la base del labio inferior, espolón de unos 10 mm.; cápsula globosa, de unos 4 mm.—Mont.: Buenos Aires, LV.—Endémica.

2.—*GENLISEA* St. Hilaire.—Hierbas terrestres, con algunas hojas en roseta basal, otras obovadas o lineal-espátuladas, otras filiformes utriculíferas; escapos tenues, simples con pocas escamitas; flores en racimos, mayormente pocas, amarillo-verdosas o purpúreo-azulosas; brácteas pequeñas, bracteolas presentes; cáliz 5-partido, con segmentos iguales o sub-2-labiado; corola con espolón encorvado; labio posterior erguido, entero o emarginado, el anterior mayor, extendido, convexo y casi cerrando la garganta en la base, el margen mayormente 3-lobulado; lóbulos reflejo-extendidos; filamentos gruesos, incurvos; anteras dorsifijas; láminas del estigma subiguales o iguales; cápsula 2-valva.—Unas 10-15 esp., de Cuba, Brasil y Africa tropical.

1.—*G. luteoviridis* Wr. ex Sauv.—Hierbita de hasta 10 cm.; hojas en roseta basal, redondeado-obovadas a orbiculares, de 1-2 mm., (el pecíolo alado de 1 mm.), redondeadas en el ápice, estrechado-cuneadas en la base; escapo hispídulo con pelitos glandular-capitados, brácteas aovadas, agudas, bracteolas lanceoladas, agudas, ciliadas; flores 2-4, pedicelos de hasta 12 mm.; lóbulos del cáliz obtusitos, lanceolado-oblongos, ciliados, de 1 mm.; corola verde-amarillenta, de 3 mm.; espolón obtusísimo, de 2 mm.; anteras estrechadas en la mitad; semillas comprimidas, obovadas.—Pinares y lagunas: PR.—Endémica.

3.—*UTRICULARIA* L.—Hierbas acuáticas o terrestres, las hojas de la forma acuática pequeñas en rosetas, o reducidas a escamas, o modificadas en utrículos, las de la forma terrestre lineales o espátuladas, en roseta basal, o ausentes; escapos simples o algo ramosos, erguidos, con algunas escamitas, flores 1-varias en racimos; pedicelos alternos, o los inf. opuestos, con 1 bráctea y a menudo 2 bracteolas; cáliz 2-partido ó 2-lobulado, segmentos iguales o algo desiguales; espolón de la corola a menudo recurvo; labio posterior erguido, entero, emarginado ó 2-fido; el anterior comúnmente mayor, extendido, convexo arriba de la base, entero ó 2-4-lobulado; filamentos mayormente gruesos, anteras dorsifijas; láminas del estigma subiguales o la anterior pequeña o nula; cápsula 2-valva o de dehiscencia irregular; semillas ovoides, reticuladas o rugosas, gloquidiadas.—Unas 300 esp., de amplia distribución, el mayor número tropicales.

Cáliz subtendido por un par de bracteolas pareciéndose a sépalos exteriores; escamas, sépalos, brácteas y bracteolas fimbriados 1.—*U. fimbriata*.

Cáliz no subtendido por bracteolas; sépalos enteros.

Pedicelos con una bráctea y 2 bracteolas en la base.

Corola mucho más larga que el cáliz.

Labio inferior de la corola de 8-10 mm., espolón de 5-8 mm.

2.—*U. juncea*.

Labio inferior de la corola de 12-15 mm., espolón de 7-12 mm.

3.—*U. cornuta*.

Corola más corta que o tan larga como el cáliz.

Espolón cónico, agudo; estilo muy corto; pared de la cápsula resistente.

4.—*U. virgatula*.

Espolón sacciforme; estilo aparente; pared de la cápsula frágil.

5.—*U. sclerocarpa*.

Pedicelos con una bráctea en la base, sin bracteolas.

A. Labio inferior de la corola con lóbulos laterales, cuando presentes, no sacciformes; ramas alternas.

B. Brácteas y escamas peltadas.

Corola de 4-12 mm., amarilla, el labio inferior conspicuo.

Corola de 6-12 mm., el labio inferior con 3 lóbulos subiguales; espolón cónico, del largo del lóbulo medio; escapos de 3.5-25 cm., sin brácteas estériles 6.—*U. subulata*.

Corola de 4-5 mm., el labio inferior con el lóbulo medio mucho más largo que los laterales; espolón estrechamente subulado, mucho más largo que el lóbulo medio; escapos de 1.5-15 cm., comúnmente con brácteas estériles alternando con las que subtienden las flores.

7.—*U. pusilla*.

Corola de 1-2 mm., blanca, ambos labios diminutos; espolón sacciforme; escapos de 1-6.5 cm. 8.—*U. cleistogama*.

BB Brácteas basifijas.

Brácteas tubulares; flores solitarias; corola morada 9.—*U. resupinata*.

Brácteas aplanadas o cóncavas; flores comúnmente más de 1.

Ovulos 2; semilla 1; corola blanca 10.—*U. olivacea*.

Ovulos y semillas numerosos; corola amarilla.

Escapos sin órganos flotantes; escamas presentes o ausentes.

Tallos dispuestos radialmente desde la base del escapo o de los escapos, rastreros en agua poco profunda; hojas \pm radicales.

Corola de hasta 1 cm., el labio inferior truncado; escapos de hasta 10 cm., 1-4-floros, comúnmente 2-floros.

11.—*U. obtusa*.

Corola de 1.2-2 cm., el labio inferior redondeado; escapos de 7-15 cm., 2-6-floros, comúnmente 3-4-floros. 12.—*U. pumila*.

Tallos flotando libremente (excepto un punto de amarre en la base), los escapos solitarios, axilares.

Escapos de 8-35 cm., 6-15-floros; cápsula esférica, sólo apiculada por los restos del estigma; pedicelos fructíferos recurvos.

Pedicelos de 3-8 mm.; corola de 10-12 mm. de ancho; cápsulas maduras de 2-4 mm. de diám. 13.—*U. mixta*.

Pedicelos de 10-12 mm.; corola de 15-20 mm. de ancho; cápsulas maduras de 5-6 mm. de diám. . . . 14.—*U. foliosa*.

Escapos de menos de 5 cm., 1-4-floros; cápsula fuertemente rostrada por el estilo persistente; pedicelos fructíferos reflejos 15.—*U. vaga*.

Escapos con un verticilo de órganos flotadores hinchados, fimbriados hacia el ápice; escamas nulas o sumamente pocas.

Flotadores 6-8, la parte más ancha en la mitad, con 2 ó más lóbulos gruesos de cada lado arriba de la mitad; flores cleistógamas ausentes; hojas de 2-3 cm.

16.—*U. porphyrophylla*.

Flotadores 4 ó 5, lineales, con 1 ó 2 lóbulos de cada lado cerca del ápice: flores cleistógamas presentes, solitarias sobre escapos reducidos; hojas de menos de 2 cm. 17.—*U. incisa*.

AA. Labio inferior de la corola con lóbulos laterales sacciformes; ramas opuestas o verticiladas; corola morada 18.—*U. purpurea*.

1.—*U. fimbriata* HBK. (*U. longeciliata* A. DC.; *Polypompholix laciniata* Benj.; *Cosmiza longeciliata* Small; *Aranella fimbriata* Barnh.).—Planta lampiña, verde; hojas pocas a muchas, a menudo ausentes, lineales, de 5-6 mm., escapos filiformes, de 5-15 cm., con algunas escamas fimbriadas, mayormente cerca de la base; racimos 1-7-floros, espiciformes o subcapitados; pedicelos más cortos que el cáliz; brácteas, bracteolas y cáliz conspicuamente ciliados con pelos largos; corola amarilla, de 6-8 mm. de ancho; labios desiguales, el inferior mayor, casi entero; espolón subcónico, del largo del labio inferior. Sabanas: LV., PR., IP.; Fda., S. Amér. tropical.



Fig. 207.—A. *Utricularia juncea*. B. *Utricularia cornuta*.

2.—*U. juncea* Vahl (*Stomoisia juncea* Barnh.; *U. cornuta* Griseb., no Michx.).—Escapos erguidos, de 1-4 dm., 1-12-floros, llevando varias o numerosas escamas pequeñas, agudas; brácteas de 1-2 mm., agudas, las bracteolas parecidas, pero más estrechas; pedicelos apenas más largo que las brácteas; cáliz amarillento, el lóbulo superior acuminado, de 4-5 mm., el inferior agudo, mucho más corto, corola amarilla, el labio inferior de 8-10 mm.; espolón subulado, dirigido hacia abajo, de 5-8 mm.; cápsula de 2-3 mm. de diám., encerrada por los lóbulos del cáliz.—Sabana y lagunas: Or., LV., PR., IP.; Este de EE. UU., P. Rico, N. de S. América. (Fig. 207 A).

3.—*U. cornuta* Michx. (*Stomoisia cornuta* Raf.).—Tallos, hojas y utrículos muy pequeños y delicados; escapos arraigando en el fango,

erguidos, de 1-4 cm., escamas aovadas, agudas, de 1 mm.; racimos espiciformes, 2-8-floros, las flores aproximadas; pedicelos comúnmente más cortos que las brácteas; brácteas subuladas, de 2-2.5 mm.; cáliz de 4-5 mm.; corola amarilla, de 1.6-2 cm.; labio inferior de 12-15 mm., mucho mayor que el superior, aplanado lateralmente; espolón subulado, dirigido hacia abajo, de unos 12 mm., algo encorvado.—Lugares pantanosos: LV.; Bahamas, Este de EE. Unidos. (Fig. 207 B).

4.—*U. virgatula* Barnh. (*U. simplex* Wr. ex Sauv., no R. Br.; *Stomoisia virgatula* Barnh.).—Tallo erguido, 2-6-floro, de hasta 19 cm.; escamas pequeñas, aovadas, agudas, basifijas, de 1 mm. o menos; brácteas anchamente aovadas, apiculadas, de 1-2 mm., bracteolas oblongas, pedicelo muy corto; lóbulos del cáliz desiguales, el inferior más pequeño, redondeado-deltaide, agudo; corola amarilla, de 4 mm. de ancho, apenas más larga o más corta que el cáliz, el espolón anchamente cónico, dirigido hacia abajo, de 2-3 mm., muy corto; semillas muchas, elíptico-subglobosas, reticuladas.—Lagunas: PR., IP.; Este de EE. Unidos.

5.—*U. sclerocarpa* Wr. ex Sauv.—Planta pequeña; hojas largamente lineales, 1-nervias, de 3-5 mm.; escapo simple, 1-2-floro, de hasta 8 cm.; escamas 2-4, ovales, agudas, basifijas, muy pequeñas; brácteas oblongas, obtusitas, pedicelo muy corto, más corto o del largo de las brácteas y bracteolas; lóbulos del cáliz redondeado-elípticos, de 1.5-2 mm., el inferior más corto, obtuso y dentado en el ápice; corola más corta que el cáliz, lóbulos subiguales, oblongos, diminutamente erosos, 3-dentados o enteros, el espolón sacciforme, más corto; cápsula subglobosa, apiculada; semillas blancuzcas, subglobosas, reticuladas.—Lagunas: PR., IP.—Endémica.

6.—*U. subulata* L. (*Setiscapella subulata* Barnh.).—Planta erguida de hasta 20 cm., hojas pocas, pecioladas, lineal-oblongas, con raicillas y utrículos poco numerosos; escapo filiforme, 1-9-floro, en zig-zag, brácteas ovales auriculadas en la base; pedicelo de 2-10 mm.; cáliz de 2-3 mm., segmentos ovales, nerviados; corola amarilla, de hasta 10 mm. de ancho, labio superior entero, el inferior mayor con 3 lóbulos subiguales, obtusos, de margen revoluto; espolón oblongo, agudo, subigual al labio inferior.—Sabanas húmedas: Or., LV., PR., IP.; Este de EE. UU., Baham., Esp., P. Rico, Trin., Amér. trop. continental

7.—*U. pusilla* Vahl (*Setiscapella pusilla* Barnh.).—Plantita de hasta 15 cm.; hojas con largo peciolo y pocos utrículos, lineal-espátuladas, utrículos encorvados en forma de coma; escapo erguido, muy delgado, de 2-15 cm., con escamas ovales, peltadas, 1-12-floro; pedicelos capilares, de hasta 1 cm., brácteas auriculadas en la base; segmentos del cáliz ovales, el inferior mayor, emarginado, 6-estriado; corola amarilla, de 4-8 mm., el labio superior oval, obtuso, submarginado, el inferior mayor, 3-lobulado, el lóbulo medio más largo; espolón recto, oblongo-cónico, 2 veces tan largo como el labio inferior; cápsula erguida.—Sabanas y lagunas: Or., LV., PR., IP.; Ant., Amér. cont. tropical.

8.—*U. cleistogama* (A. Gray) Britt. (*U. subulata cleistogama* A. Gray; *Setiscapella cleistogama* Barnh.).—Escapo arraigando en el fango, filiforme, erguido, de 1-6 cm.; racimos 1-3-floros; pedicelos ascendentes, de 2-6 mm., más largos que las brácteas; corola blanca o moradita, de hasta 2 mm. de diám., formada principalmente por un espolón, los lóbulos

pequeños; cápsula de 1 mm. de diám.- En el fango, maniguas costeras: PR., IP.; Este de EE. Unidos.

Esta especie es considerada por algunos autores como variedad de *U. subulata*.

9. *U. resupinata* B. D. Greene.—Tallos horizontales, saliendo como radios de la base del escapo o de los escapos, cortos radiformes; hojas pocas, simples, o ramificadas cerca de la base; segmentos delgados, capilares, a menudo con utrículos; escapos erguidos, de 2-10 cm.; bráctea tubular, rodeando al escapo, flores solitarias; cáliz de hasta 1.5-2 mm.; corola morada, de 6-10 mm., refleja de modo a quedar transversalmente sobre el ápice del escapo; espolón cónico, obtuso, más corto que el resto de la corola, paralelo al labio inferior y separado de él, labio inferior 3-lobulado.—Lagunas: PR., IP.; Este de EE. Unidos.

10.—*U. olivacea* Wr. ex Griseb. (*Biovularia olivacea* Kam.).—Tallos muy tenues, formando masas en el agua; hojas verticiladas, densamente entretejidas; utrículos obovoides, nacidos sobre los segmentos de las hojas, éstos capilares; escapo muy corto, de 3-6 mm., 1-floro; segmentos del cáliz anchamente obovados, obtusos, de hasta 1 mm.; corola blanca, labio inferior de 1 mm., emarginado, labio superior más corto, cuneado, el espolón muy corto, subgloboso; anteras moradas.—Lagunas: PR. (*Wr.* 2891).—Endémica.

11.—*U. obtusa* Sw. (*U. gracilis* HBK.).—Planta acuática, con tallos radiando desde la base del escapo; hojas inferiores sumergidas, a menudo blancuzcas, las super. fasciculadas, flotantes, verdes, todas radiformes, capilares con utrículos ovoide-agudos, setíferos; escapo rígido, delgado, de 3-16 cm., 1-6-floro; brácteas ovales, muy obtusas; pedicelos divergentes, de 1-10 mm.; segmentos del cáliz suborbiculares, muy obtusos; corola amarilla, de 9-12 mm., el labio super. oval, entero, el labio infer. truncado, el espolón subulado, agudo, algo más largo que el labio infer.; cápsula globosa, erguida, más larga que el cáliz.—Sabanas: Or., LV., Mat., Hab., PR., IP.; Ant., Amér. cont. tropical.

12. *U. pumila* Walt. (*U. spirandra* Wr. ex Griseb.).—Tallos cortos, rastreros en agua poco profunda, radiando desde la base del escapo; hojas de hasta 1 cm., dicotómicamente divididas en pocos segmentos capilares, con utrículos; escapos solitarios ó 2 juntos, de 5-12 cm., 1-4-floros; pedicelos erguido-ascendentes en el fruto; corola amarilla, de 12-15 mm. de ancho; espolón delgado, cónico o subulado, del largo o más que el labio inferior; cápsula multisperma.—Terr. húmedos: LV., Hab., PR., IP.; Baham., Este de EE. Unidos.

13.—*U. mixta* Barnh.—Tallos delgados, horizontales, sumergidos, flotando libremente excepto por su punto de amarre, de hasta 1 m., hojas alternas, pero 2-fidas desde la misma base, pareciendo opuestas, cada rama pinnado-decompuesta, con segmentos filiformes, de 10-20 cm., con utrículos de 1-1.5 mm., escapos solitarios, de 8-25 cm., delgados, 6-12-floros; escamas ausentes o a veces 1-2 cerca de la base del racimo; brácteas aovadas, agudas a obtusas, de 2-3 mm., pedicelos de 3-8 mm.; lóbulos del cáliz subiguales, aovados, obtusos o agudos, o el inferior emarginado, de 2 mm.; corola amarilla de unos 7 mm.; cápsula esférica, de 2-4 mm.—Lagunas: Or., LV., Hab., PR., IP.; Colombia, Brasil.

14.—*U. foliosa* L. (*U. oligosperma* St. Hil.).—“Ayún”.—Tallos sumergidos, hojosos, de 9-30 dm., flotando libremente, menos un solo punto de amarre; hojas numerosas, alternas, de 3-10 cm., 2-partidas en la base, cada rama pinnado-disecta en muchos segmentos capilares, con utrículos de 2 mm.; escapos erguidos, gruesos, de 1-3 dm., racimos 10-20-floros: pedicelos de 1-2 cm., recurvos en la madurez; cáliz de 4-5 mm.; corola amarilla, de 15-20 mm., el labio superior erguido, casi entero, el inferior extendido, algo 3-lobulado; espolón cónico, delgado, algo encorvado, más corto que el labio infer.: cápsula de 5 mm., paucisperma.—Lagunas: Or.. Hab., PR.; E. de EE. UU., Baham., Esp., Este de S. América.

15. *U. vaga* Griseb.—Tallos nadando libremente, sumergidos, divididos en la base, cada división con segmentos capilares, y con utrículos de 2 mm., oblicuamente subglobosos, pocos: escapo corto, de 2-5 cm., 1-2(-4)-floros, sin escamas; brácteas envainadoras, truncadas, de 2 mm.; pedicelos de 6-10 mm.; segmentos del cáliz aovados, redondeados u obtusos, de 3-4 mm.; corola pequeña, amarilla; labios de 3-4 mm.; el superior oval, el inferior 3-lobulado, subredondeado, el espolón anchamente cónico, obtuso.—Or. (*Wr.* 2892).—Endémica.

16.—*U. porphyrophylla* Wr. ex Griseb.—Tallos flotantes en el agua, de hasta 20 ó 30 cm.: hojas sumergidas pinnati-partidas, segmentos filiformes, utrículos pocos, de 2 mm.; escapos axilares, de hasta 15 cm., con un verticilo de 6-8 flotadores vesiculoso-hinchados, de unos 2 cm., obovados en contorno, pinnatífidos en el ápice, lóbulos oblongo-lanceolados, agudos, el margen dividido en segmentos capilares, la parte del escapo arriba de los flotadores de 2-3 cm.; racimos de hasta 5 flores, brácteas oblongas, obtusas, envainadoras; pedicelos de 1-3 mm.; segmentos del cáliz subredondeados, de 3 mm.; labio super. de la corola redondeado, el infer. más largo, 3-lobulado, espolón cónico-cilíndrico, redondeado a obtuso. Lagunas: PR., IP.; Endémica.

17. *U. incisa* (A. Rich.) Alain (*Drosera incisa* A. Rich.; *U. breviscapa* Wr. ex Griseb.; *U. quinqueradiata* Spruce).—Planta flotante, tallos de unos 20-30 cm.; hojas sumergidas, opuestas o alternas, divididas en segmentos capilares, con utrículos aovado-globosos, pocos, de 1.5 mm.; escapos con 4-5 flotadores hinchados, lanceolados, divididos en el ápice en segmentos capilares, de hasta 2 cm.; escapo de hasta 6 cm. arriba de los flotadores, paucifloro; brácteas suborbiculares, abrazadoras, de 1 mm.; pedicelos de hasta 1 cm.; segmentos del cáliz obovados, de 2 mm.; corola amarilla.—Lagunas: Hab.?, PR.; Brasil.

18. *U. purpurea* Walt. (*Vesiculina purpurea* Raf.).—Tallos sumergidos, alargados, ramas numerosas, 5-7-verticiladas, los segmentos filiformes, verticilados en las hojas, llevando a menudo un utrículo terminal: escapos erguidos, delgados, algo esponjoso-engrosados en la base, de hasta 30 cm., mayormente sin escamas, 1-4-floros; pedicelos erguidos o ascendentes, de hasta 1.5 cm., brácteas suborbiculares, de 1 mm.; cáliz de 2-2.5 mm.; corola morada, de 8-15 mm. de ancho, el labio superior aplanado o cóncavo, el inferior llevando una mancha amarilla en la base, 3-lobulado, lóbulos laterales sacciformes, elevados en la base; espolón cónico, algo aplanado, más corto que el labio inferior; cápsula erguida o ascendente.

Lagunas y arroyos: Mat., PR., IP.; Este de EE. Unidos.

Familia 14. — ACANTHACEAE.

Hierbas, arbustos o trepadoras, raras veces árboles, perennes, espinosos o inermes; hojas opuestas o decusadas, simples, estipuladas, los cistolitos a menudo presentes sobre las partes vegetativas; inflorescencia comúnmente en cimas dicasiales (a veces axilares y comprimidas), o monocasiales, o las flores en racimos, o solitarias; flores hermafroditas, zigomorfas, bracteadas y con bracteolas a menudo conspicuas o involucradas, el cáliz profundamente 4-5-lobulado, a veces muy reducido, torcido o imbricado, la corola típicamente 5-lobulada, comúnmente 2-labiada, el labio superior comúnmente erguido y bífido; estambres mayormente 4 y didínamos, ó 2, epipétalos, libres (a veces connados en pares), estaminodios a veces presentes, las anteras de posición y forma variable, 2-loculares y a veces las celdas separadas por el conectivo, ó 1-loculares, a veces con espolón, de dehiscencia longitudinal; ovario súpero, carpelos y celdas 2, placentación axilar, óvulos 2 ó más por celda, anátropos, en 2 series, el estilo delgado, estigmas 2, de forma diversa, el posterior a menudo más pequeño; fruto comúnmente una cápsula loculicida (una drupa en algunos géneros). a menudo elásticamente dehiscente con valvas separándose de la columna central persistente; testa de las semillas de diferentes tipos, embrión grande, endospermo comúnmente ausente.—Unas 240 géneros y 2,200 esp. tropicales.

A. Estambres fértiles 4.

Plantas comúnmente trepadoras (*Thunbergia erecta*, arbusto); semillas con funículo papiliforme; cápsula rostrada 1.—*Thunbergia*.

Plantas no trepadoras, comúnmente hierbas erguidas o arbustos; semillas con funículo ganchudo; cápsula no rostrada.

B. Anteras 2-loculares o las anteriores 2-loculares y las posteriores 1-loculares; hierbas o arbustos con hojas caulinares.

Segmentos del cáliz desiguales, el posterior mucho más ancho, los 2 anteriores \pm connados.

Hierbas; corola 2-labiada; flores en espigas densas. 2.—*Teliostachya*.

Arbustos con hojas espinosas o con espinas axilares; corola 5-lobulada; flores fasciculadas en las axilas 3.—*Barleriola*.

Segmentos del cáliz iguales o casi.

Filamentos libres 4.—*Bravaisia*.

Filamentos unidos en pares en la base.

Corola 5-lobulada (algo 2-labiada en *Dyschoriste*).

Flores en espigas con brácteas grandes, imbricadas ... 5.—*Blechum*.

Flores axilares o en cimas o panojas terminales o axilares, las brácteas pequeñas o inconspicuas.

Hierba rastrera arraigando en los nudos 6.—*Apassalus*.

Hierbas o arbustos erguidos.

Flores pequeñas, en racimos cortos axilares, o sentadas; sépalos unidos arriba de la base 7.—*Dyschoriste*.

Flores mayores, en panojas laxas terminales o axilares. Sépalos libres casi hasta la base 8. *Ruellia*.

Corola profundamente 2-labiada; flores solitarias o fasciculadas en las axilas 9.—*Hygrophila*.

BB. Anteras 1-loculares; hierbitas acaules, con hojas en roseta basal.

10. *Stenandrium*.

AA. Estambres fértiles 2, a veces con 2 estaminodios.

Pedúnculos llevando muchas brácteas coriáceas, lanceoladas; semillas con funículo papiliforme 11.—*Elytraria*.

Pedúnculos, cuando presentes, sin brácteas; semillas con funículo ganchudo.

Estaminodios presentes.

Corola 5-lobulada, extendida; estambres incluidos.

Plantas con espinas axilares 12.—*Anthacanthus*.

Plantas inermes.

Flores, en nuestra especie, nacidas en espigas foliado-bracteadas, brácteas conspicuas 13.—*Eranthemum*.

Flores en panojas o umbelas, a veces solitarias; brácteas inconspicuas.

Arbustos; estaminodios parecidos a pequeñas anteras, sentadas; tubo de la corola recto 14. *Phidiasia*.

Trepadoras; estaminodios triangulares o lanceolados; tubo de la corola encorvado 15.—*Sapphoa*.

Corola 2-labiada; estambres exertos 16.—*Odontonema*.

Estaminodios ausentes.

Cápsula 4-12-sperma 17.—*Andrographis*.

Cápsula 2-4-sperma.

Tecas obtusas a agudas en la base, raras veces con espolón.

Cáliz hialino, membranoso; placentas separándose de las paredes de la cápsula 18.—*Dicliptera*.

Cáliz verde, herbáceo; placentas permaneciendo unidas a las paredes de la cápsula.

Brácteas pequeñas, comúnmente subuladas o lineales; panojas terminales, laxas 19.—*Ancistranthus*.

Brácteas grandes, imbricadas, aovadas; espiga terminal compacta. 20.—*Pachystachys*.

Tecas con espolón en la base, o largamente acuminadas.

Brácteas imbricadas, espigas densas 21. *Drejerella*.

Brácteas no imbricadas, inflorescencias en espigas o panojas delgadas.

Trepadora; labio posterior de la corola entero o emarginado; granos de polen con 4-5 surcos 22.—*Dasytropis*.

Hierbas o arbustos; labio posterior de la corola 2-lobulado; granos de polen verrugosos o espinosos 23 *Justicia*.

1.—**THUNBERGIA** Retz.—Trepadoras herbáceas o arbustos; hojas comúnmente aflechadas o acorazonadas; flores grandes, pedunculadas, axilares o nacidas en racimos terminales; brácteas 2, foliáceas, grandes; cáliz corto, cupuliforme, truncado o dentado; corola con un tubo delgado ensanchándose en un limbo extendido 5-lobulado; estambres 4, didínamos, nacidos cerca de la base de la corola, las anteras con un conectivo apiculado, los lóbulos mucronulados en la base; disco carnoso; ovario carnoso, el estilo ensanchado en el ápice; óvulos 2 en cada cavidad; cápsula coriácea, abruptamente rostrada, loculicida; semillas semi-globosas, con una gran cavidad en el lado interior.—Unas 40 esp., de los trópicos del Viejo Mundo.

Pecíolos alados; corola comúnmente anaranjada, amarilla o blanca, con el centro oscuro, rojo, morado o negruzco 1.—*T. alata*.

Pecíolos no alados.

Cáliz 5-16-dentado, dientes subulados.

Plantas herbáceas, trepadoras; flores blancas 2.—*T. fragrans*.

Arbustos; flores mayormente moradas 3.—*T. erecta*.

Cáliz anular; corola azul 4.—*T. grandiflora*.

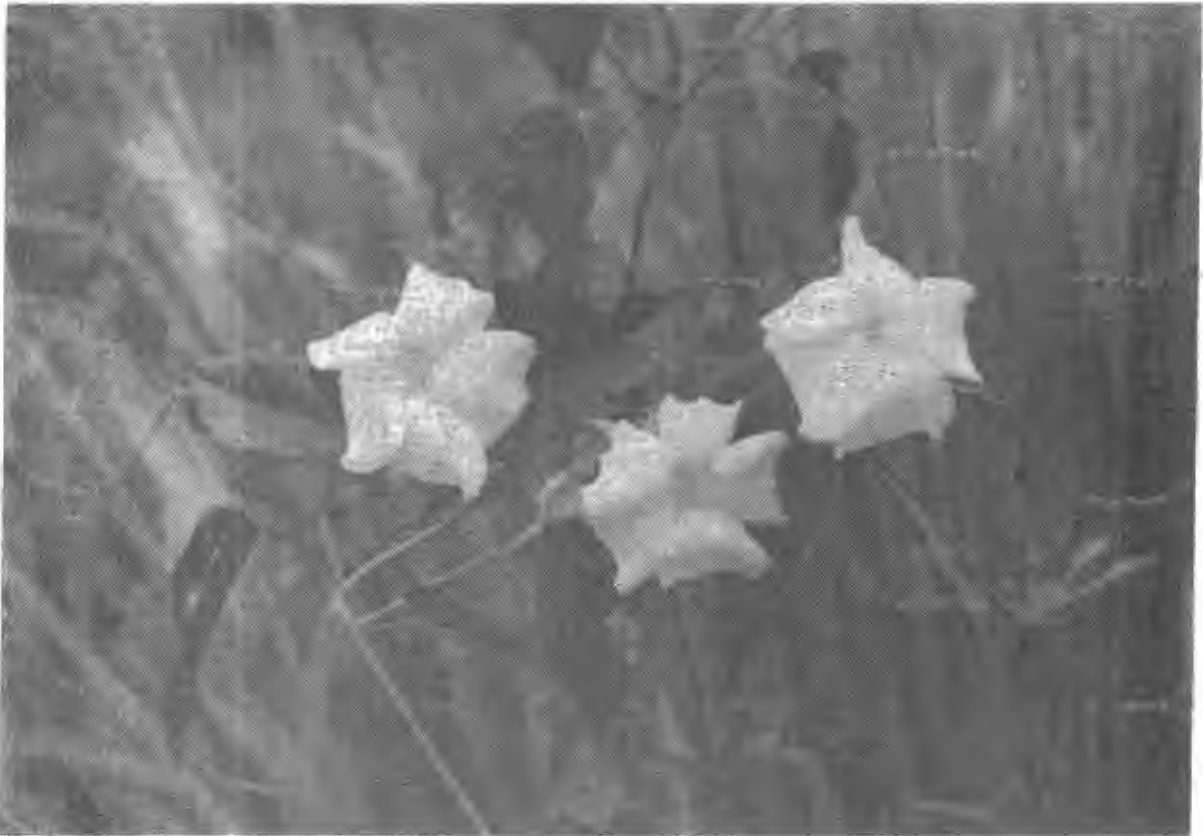


Fig. 208.—Flor de nieve, *Thunbergia fragrans*.

1.—*T. alata* Boj.—“Ojo de poeta”.—Trepadora pubescente, comúnmente de 1 m., rastrera o trepadora; hojas aovadas o triangular-aovadas, de 4-8 cm., con pocos dientes o enteras, agudas en el ápice, acorazonadas o aflechadas en la base, el pecíolo alado de hasta 9 cm.; pedúnculos delgados, mayormente más largos que los pecíolos; brácteas aovado-lanceoladas, agudas o acuminadas, pubescentes, de 1.5 cm.; cáliz partido hasta la mitad; corola amarilla o blanca, comúnmente con un ojo morado oscuro; cápsula deprimido-globosa, pubescente, de 8-10 mm., de diám., el rostro de 1 cm.—Caminos y maniguas: toda Cuba; Ant., Amér. trop. continental, oriunda de Africa oriental.

Introducida como ornamental y espontánea.

2.—*T. fragrans* Roxb. (*T. volubilis* Pers.).—“Flor de nieve”, “Jazmín del Vedado”.—Trepadora delgada, finamente pubescente, de unos 2 m., a menudo enredadera; hojas aovadas a aovado-lanceoladas, de 5-10 cm., con pocos dientes hacia la base, o enteras, acuminadas en el ápice, subtruncadas, aflechadas o acorazonadas en la base, pecíolo delgado, de 1-4 cm.; pedúnculos de 2-7 cm.; brácteas lanceoladas o aovado-lanceoladas, pubescentes, acuminadas, de 1.5-2 cm.; cáliz profundamente partido, mucho más corto que las brácteas; corola blanca, de 2.5-3 cm., lóbulos crenados, casi del largo del tubo; cápsula deprimido-globosa, pubescente, de unos 8 mm. de diám., el rostro de 1-1.5 cm.—Maniguas y caminos: Or., Cam., LV., Mat., Hab., IP.; Ant., oriunda de Asia tropical. (Fig. 208).

3.—*T. erecta* (Benth.) T. Anders. (*Meyenia erecta* Benth.).—“Mainereta”, “Vellosilla”.—Arbusto de 1-1.5 m., ramas extendidas; hojas opuestas, aovadas a subromboideas, de 2-5.5 cm., obtusas a acuminadas

en el apice, redondeadas a obtusas en la base, enteras o sinuado-dentadas, a veces sub-3-lobuladas, lampiñas; pedúnculos axilares, 1-floros; brácteas de hasta 1.5 cm.; cáliz 12-14-dentado, mucho más corto que las brácteas; corola embudada, el tubo encorvado, amarillo por dentro; limbo morado (blanco en variedades), de 4-5 cm. de diám., lóbulos 5, obacorazonados.—Escapada del cultivo: LV., Hab.; cultivada en reg. trop. y subtropicales, oriunda de Africa oriental.

4.—*T. grandiflora* Roxb. —“Thunbergia azul”, “Fausto”.—Trepadora algo leñosa, pelosa, enredadera alta; hojas acorazonadas, de 6-10 cm. o más, acuminadas, repando-dentadas, los dientes anchos; peciolo delgado, más corto que las hojas; flores axilares o en racimos alargados; pedúnculos de 1-8 cm.; brácteas aovadas, oblicuas, negro-punteadas, los márgenes superiores rectos y a veces algo coherentes, los inferiores redondeados y libres; corola de hasta 7.5 cm., azul, lampiña, los lóbulos redondeados; anteras con espolón; cápsula de unos 4 cm., leñosa.—Bosques: Or., LV., Hab.; Jam., Ant. Men.; oriunda de la India.

Cultivada como ornamental.

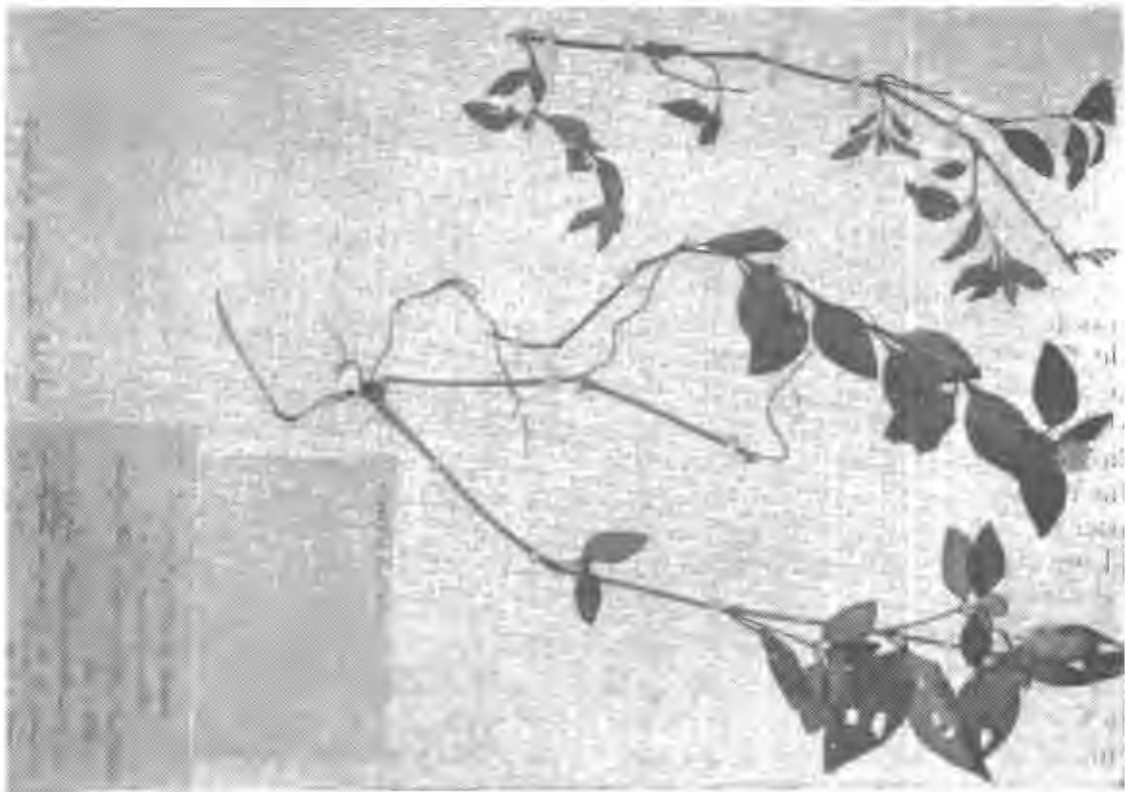


Fig. 209.—*Teliostachya alopecuroides*.

2.—**TELIOSTACHYA** Nees.—Hierbas; hojas enteras, llevando cistólitos cilíndricos; flores en espigas cilíndricas u ovoides, compuestas de verticilos, las espigas solitarias o varias, en el ápice de las ramas, los verticilos subtendidos por brácteas 3-nervias o el inferior por un par de hojas, consistiendo de 3-7 flores, las flores laterales subtendidas por brácteas 1-3-nervias; bracteolas 1-nervias; cáliz partido casi hasta la base el lóbulo superior más ancho, 3-nervio, los laterales 1-nervios, los inferiores algo

más largos que los lat., 1 ó 2-nervios; corola del largo del cáliz, el tubo cilíndrico, la garganta algo ensanchada, el limbo 2-labiado, el labio superior obtuso, emarginado o subentero, el inferior 3-partido, los lóbulos subiguales, obtusos; estambres 4, didínamos, apenas exertos; anteras 2-lobuladas, los lóbulos a diferentes alturas, el inferior o a veces ambos apiculados en la base; óvulos 2 por celda, estilo 2-lobulado, los lóbulos semiglobosos; cápsulas oblongas, 6-angulosas, agudas, cada valva 2-sperma; funículos cortos; semillas lenticulares, amarillas, cubiertas de pelos viscosos.—Unas 14 esp., de los tróp. americanos.

1.—**T. alopecuroidea** (Vahl) Nees (*Ruellia alopecuroidea* Vahl; *Lepidagathis alopecuroidea* R. Br. ex Griseb.).—Hierbas de hasta 50 cm., comúnmente muy ramosas, erguidas, decumbentes o ascendentes, pelositas; hojas aovadas a elípticas, de 3-8 cm., agudas a obtusas en el ápice, estrechadas en la base, repandas o enteras; espigas comúnmente terminales, de 2-8 cm., multi-floras; brácteas lanceoladas a oblongas, de unos 6 mm., venosas, ciliadas; segmentos del cáliz desiguales, de 4-6 mm., los 2 anteriores lanceolados, connados en la base, los lat. lineales, el posterior obovado; corola blanca o morada, del largo del cáliz; estambres 4, libres en la base; cápsula sentada, lampiña, de 4 mm.—Bosques: Or., LV.; Ant., Amér. trop. continental. (Fig. 209).

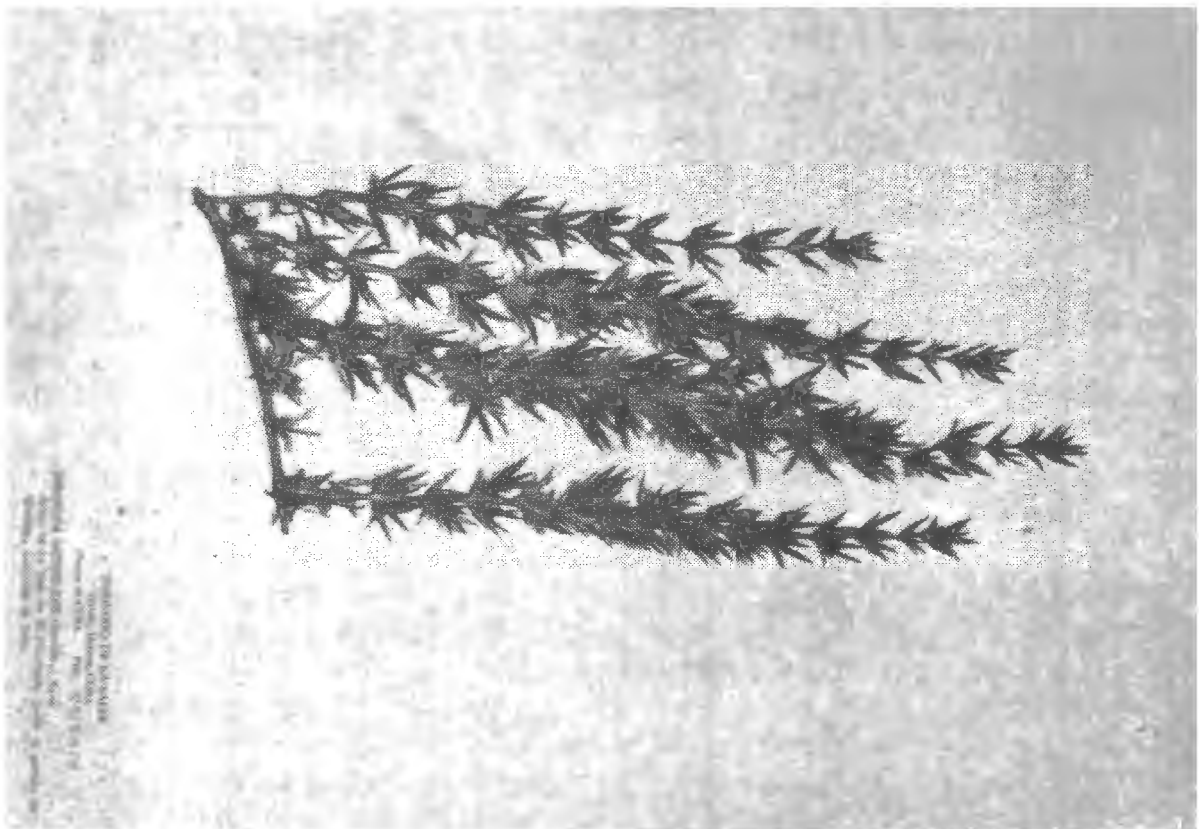


Fig. 210. *Barleriola saturejoides*.

3.—**BARLERIOLA** Oersted.—Arbustos muy ramosos, con espinas axilares solitarias o en pares y divaricadas, a veces ausentes, y entonces las hojas espinosas; hojas pequeñas, flores fasciculadas en las axilas, subsentadas; bracteolas pequeñas, subuladas; cáliz 5-partido, el segmento posterior aovado-lanceolado, los demás lineales, los 2 anteriores apenas connados.

dos en la base, tubo de la corola delgado, cilíndrico; limbo extendido, los lóbulos 5, subiguales, obovados, imbricados, los dos posteriores exteriores; estambres 4, didínamos, adnatos arriba de la mitad del tubo, inclusos: anteras posteriores 1-loculares las anteriores 2-loculares, tecas míticas; disco inconspicuo; estilo entero, estigma capitado, dídimo ó 2-lobulado; óvulos 2 por celda; cápsula oblongo-lineal; semillas 2, orbiculares, funículo agudo.—Unas 4-5 esp., de Cuba y Española.

Hojas lineales a lineal-oblongas, con una espina larga hialina en el ápice; ramas hispíduladas, espinas axilares nulas 1. *B. saturejoides*.

Hojas obovadas a obovado-oblongas o aovado-lanceoladas, cuando espinosas la espina muy corta; ramas lampiñas o pubérulas; espinas axilares presentes.

2. *B. solanifolia*.

1.—*B. saturejoides* (Griseb.) Maza (*Barleria saturejoides* Griseb.; *Barleriola Reedii* Urb.).—Arbustillo de hasta 50 cm.; ramitas pelosas a glabrescentes, raras veces glabras; espinas axilares nulas o muy raras; hojas lineales a lineal-rómbicas a aovado-lanceoladas, de 8-20 mm., acuminadas y mucronado-espinosas en el ápice, la base obtusita, el margen mayormente revoluto, a veces 1-2-dentado, pelositas a lampiñas en ambas caras; flores solitarias, axilares; subsentadas; segmentos del cáliz desiguales, 4, lineal-acuminados, de 5-7 mm., el posterior lanceolado de 7-8 mm., todos subulado-espinosos, ciliados; corola de 10-13 mm., morada, lóbulos obovados, de 3-3.5 mm.; cápsula sentada, rostrada, de 6 mm.—Costas y rocas: Or., Cam.—Endémica. (Fig. 210).

2.—*B. solanifolia* (L.) Oerst. (*Barleria solanifolia* L.; *Anthacanthus bispinosus* Griseb.).—Arbustillo de hasta 50 cm.; ramitas pelositas a glabras; espinas en pares, subrecurvas, de hasta 15 mm.; hojas ovales, oblongas u obovadas, de tamaño y forma muy variables, las mayores de unos 6 cm., redondeadas a obtusas y a veces mucronuladas en el ápice, la base mayormente largamente acuminada, el margen entero o repando o espinoso-dentado; flores 1-3, axilares, subsentadas, bracteolas lanceoladas, subulado-sub-espinosas, de 6-7 mm.; lóbulos del cáliz lanceolados, subulados, pelositos, de 4 mm.; corola morado-rosada, de 10-12 mm., lóbulos obovados; cápsula de 6 mm., subulado-mucronada, tetrágona.—Maniguas: Toda Cuba; Española.

4.—**BRAVAISIA** De Candolle.—Arbustos o árboles; hojas enteras; flores en tirsos apanojados o corimbiformes, apicales o en axilas superiores; brácteas muy pequeñas, o raras veces foliáceas; bracteolas aovadas, más pequeñas que el cáliz; cáliz 5-partido, segmentos herbáceos subcoriáceos, redondeados en el ápice; tubo de la corola acampanado; limbo extendido, lóbulos 5, redondeados; estambres 4, didínamos, nacidos cerca de la base de la corola, filamentos libres en la base; anteras oblongas, dorsifijas, tecas paralelas algo mucronadas en la base; disco anular; estilo lineal, revoluto, lóbulo posterior obsoleto o dentiforme; óvulos 2-4 por celda; cápsula oblonga, coriácea; semillas 4-8, orbiculares, funículo mayormente 2-dentado.—5 esp. de Amér. tropical.

1.—*B. tubiflora* Hemsl. ex Hook.—Arbol de hasta 8 m.; ramitas pubescentes; hojas oblongo-lanceoladas o elípticas, de hasta 7.5 cm., corto-acuminadas, obtusas en el ápice, subcoriáceas, glabras o pelositas; pecíolo de 5-10 mm.; flores sentadas en axilas super., bracteolas obovado-



Fig. 211.—*Bravaisia tubiflora*.

espatuladas, más largas que el cáliz; segmentos del cáliz oblongos, de 5-7 mm., obtusos o agudos, ciliados; corola morado pálido, de 2.5 cm., pubescente, los lóbulos redondeados, emarginados, de 5-8 mm.; tecas con espolón; cápsula ovoide, lampiña.—Costas: Mat., PR.; Yucatán. (Fig. 211).

5.—**BLECHUM** P. Browne.—Hierbas difusas o ramosas, anuales o perennes; hojas pecioladas, crenadas, repando-dentadas o enteras; flores en espigas terminales densas, 1-3 en las axilas de las brácteas imbricadas; cáliz 5-partido, segmentos algo desiguales, lineal-subulados; corola blanca, el tubo delgado, lóbulos 5, redondeados, subiguales; estambres 4, didínamos, nacidos arriba de la mitad del tubo, filamentos connados por pares en la base; anteras oblongas, tecas paralelas, míticas; estilo subulado, el lóbulo posterior del estigma pequeño; óvulos pocos; cápsula oblonga, estrechada en la base; semillas orbiculares, funículo agudo.—Unas 5 esp. de Amér. tropical.

Brácteas aplicado-pelosas, ciliadas 1.—*B. Brownei*.
Brácteas lampiñas; no ciliadas 2. *B. blechioides*.

1.—**B. Brownei** Juss. (*Ruellia Blechum* L.; *Barleria pyramidata* Lam.; *Blechum pyramidatum* Urb.; *B. Blechum* Millsp.).—“Mazorquilla”. Hierba anual, pubérula, erguida o ascendente, de 2-7 dm., ramosa, las ramas delgadas; hojas aovadas, de 2-7 cm., agudas u obtusas en el ápice, obtusas o estrechadas en la base, lampiñas o algo pelosas; espigas densas, tetrágonas, de 3-6 cm.; brácteas aovadas, pinnati-nervias, de 1-2.5 cm., aguditas en

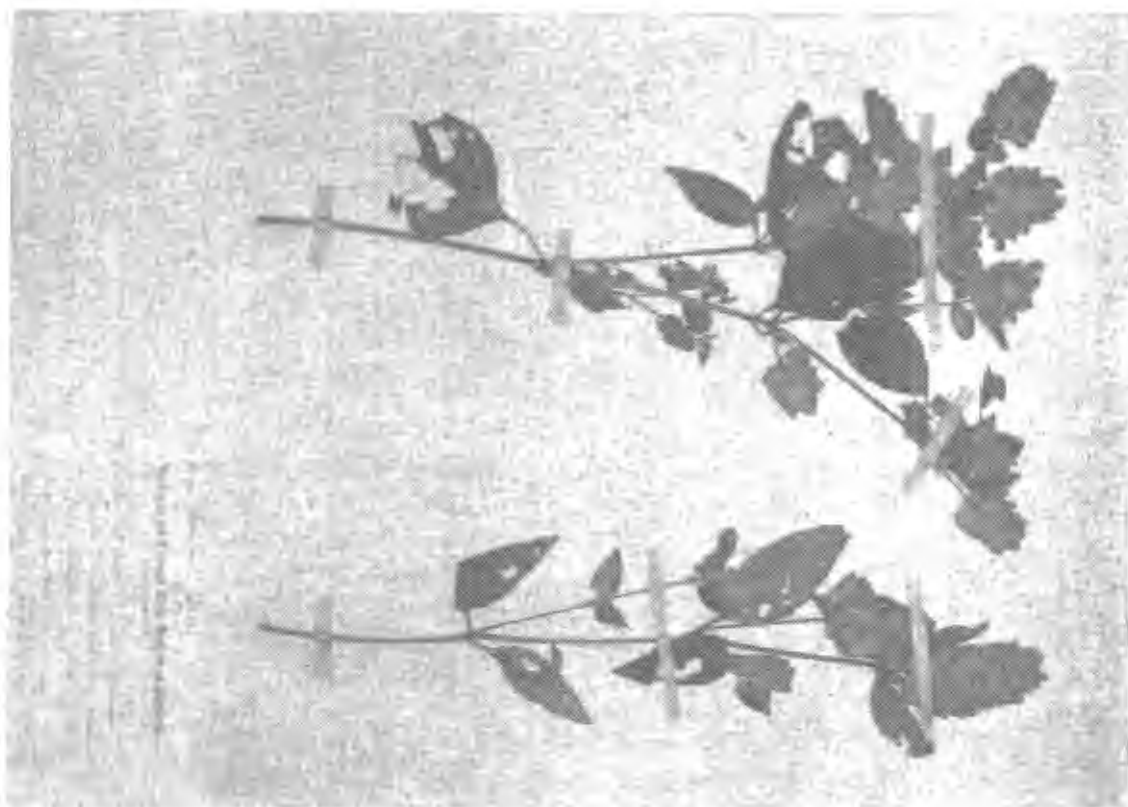


Fig. 212.—Mazorquilla, *Blechnum Brownei*.

el ápice, redondeadas en la base, algo estrigosas y ciliadas; corola blancuzca, algo más larga que la bráctea; cápsula anchamente oblonga, pubérula, de unos 6 mm.—Potreros y terr. yermos: toda Cuba e IP.; Ant., Amér. trop. cont., tróp. del Viejo Mundo. (Fig. 212).

Se atribuyen a esta planta propiedades diuréticas.

2.—*B. blechioides* (Sw.) Hitchc. (*Ruellia blechioides* Sw.; *B. laxiflorum* Juss.).—Arbustillo de hasta 1 m., lampiño; hojas aovado-lanceoladas, de 3-15 cm., acuminadas en el ápice obtuso, estrechadas a obtusas en la base, ésta a menudo asimétrica, el margen repando a subentero; espigas terminales, aovadas, de 3-5 cm., brácteas anchamente aovadas, de 1-1.5 cm., las infer. agudas, las super. obtusas, lampiñas, 1-2-floras; cáliz de 5 mm., lóbulos lineal-subulados; corola morado-pálido, de 2.5 cm.; cápsula oblonga, de 6 mm.—Potreros: LV.; Jam., Panamá.

6.—**APASSALUS** Kobuski.—Hierbas perennes; hojas aovadas, pequeñas; flores pequeñas, solitarias o fasciculadas, axilares; cáliz profundamente 5-fido; corola infundibuliforme; limbo sub-2-labiado o subigual, lóbulos redondeados, convolutos; estambres 4, didínamos, connados o contiguos en pares laterales decurrentes; anteras 2-loculares, obtusas en la base; lóbulo anterior del estigma oblicuo o ensanchado, el posterior subnulo; cápsula oblongo-lineal, semillas 2-4, comprimidas, suborbiculares.—5 esp., de Ant. y N. América.

Planta pelosita; hojas crenadas, de 6-8 mm.; cáliz de 4-5.5 mm., pelosito, lóbulos lanceolados; corola de 5 mm. 1.—*A. parvulus*.
 Planta mayormente glabra; hojas enteras, de 9-12 mm.; cáliz de 6-8 mm., glabro, lóbulos lineal-acuminados; corola de 8-9 mm. 2.—*A. cubensis*.

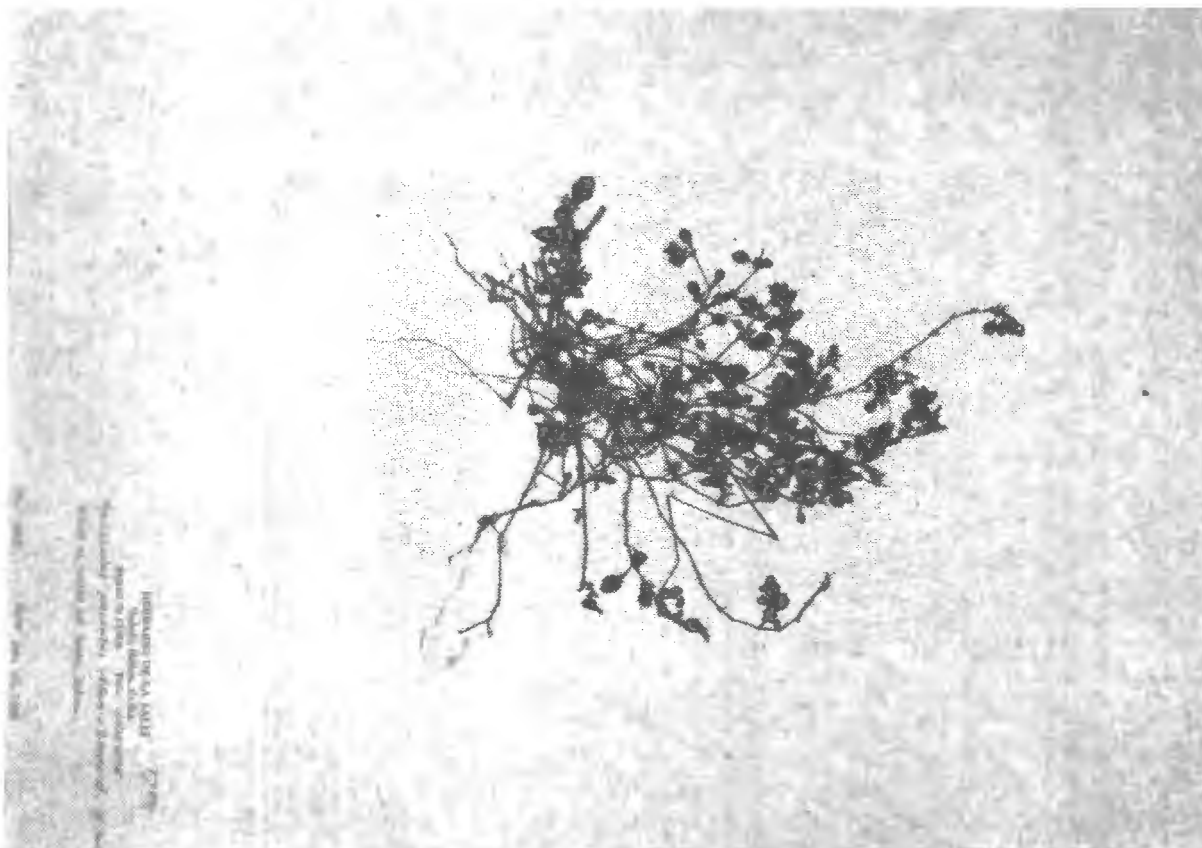


Fig. 213.—*Apassalus parvulus*.

1.—*A. parvulus* Alain & Leonard. Hierbita, tallitos pelositos; hojas ovales a suborbiculares, de 6-8 mm., redondeadas a obtusas en el ápice, la base estrechada, margen algo crenado, pelositas, los nervios poco visibles; flores axilares; pedúnculo de 1 mm.; brácteas espatuladas, de 2.5-4 mm.; cáliz de 4-5.5 mm., segmentos lanceolados, de 3.5-5 mm., ciliados y subtomentosos; corola de 5 mm., lóbulos 5, subiguales, erguidos, suborbiculares, emarginados; estambres de 1.5 mm., filamentos lampiños; estilo algo exerto; cápsula cilíndrica, de 5 mm., lampiña, 2-sperma por aborto.—Ímías, Or.—Endémica. (Fig. 213).

2.—*A. cubensis* (Urb.) Kobuski (*Dyschoriste cubensis* Urb.; *D. humistrata* Lindau, en parte; *Ruellia diffusa* Griseb., excl. syn.).—Hierba perenne, decumbente, a veces erguida, glabra o algo escabrosa, los tallos y hojas con cistolitos; hojas aovadas a suborbiculares, de 9-12 mm., redondeadas en el ápice, cuneadas en la base, enteras, glabras; flores solitarias ó 2, brácteas estrechamente obovadas; cáliz 5-partido, de 6-8 mm., lóbulos lineal-acuminados, con cistolitos por fuera, los lóbulos ciliados; corola de 8-9 mm., lóbulos obovados; cápsula oblongo-lineal, de 7-8 mm., lampiña, 4-sperma.—Costas: Or., Mat., Hab., PR.—Endémica.