



Fig. 12. *Coccothrinax muricata* León, en Sierra del Chorrillo, municipio Najasa, provincia Camagüey. *Serie Moya 1712*. (© 2017, foto C.E. Moya).

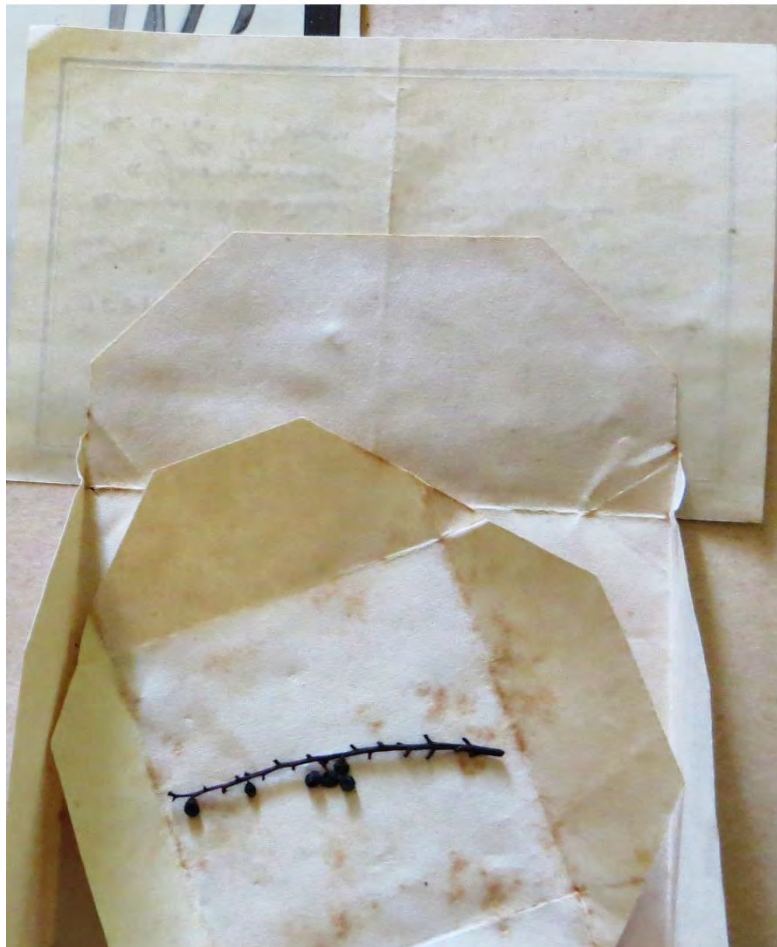
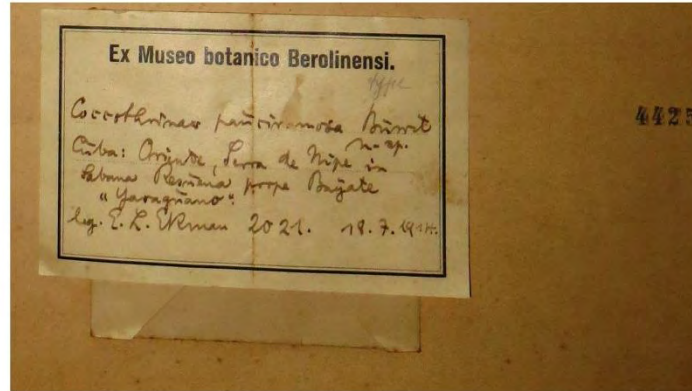


Fig. 13. Ekman 2021 isotipo de *Coccothrinax pauciramosa* Burret, en Sabana Riusueña, municipio Mella, provincia Santiago de Cuba. HAC4425-frag. ex B (© 2017, foto C.E. Moya).



Fig. 14. Ekman 2021 isotipo de *Coccothrinax pauciramosa* Burret, en Sabana Risueña, municipio Mella, provincia Santiago de Cuba. HAC-foto de B (© 2017, foto C.E. Moya).





Fig. 15. *Coccothrinax rigida* (Griseb. & H. Wendl.) Becc., en farallones de Moa, municipio Moa, provincia Holguín (© 2015, foto P.A. González).



Fig. 16. León 16103 lectotipo de *Coccothrinax yuraguana* León, en finca Imposible, municipio Bahía Honda, provincia Artemisa. (© 2020, foto J. Rojas).





Fig. 17. *Coccothrinax spirituana* R. Verdecia & Moya, en cuabal de San Felipe, municipio Jatibonico, provincia Sancti Spiritus (© 2015, foto J.P. García-Lahera).



Fig. 18. Escamas blancas de forma irregular (superfamilia Coccoidea) atacando diferentes especies de Sabal (palma cana) (© 2020, foto C.E. Moya).





Fig. 19. Presencia de escamas blancas a crema en la cara externa de la base de pecíolos de *Sabal maritima* (Kunth) Burret. Lo diferencia de *Sabal palmetto*. (© 2020, foto C.E. Moya).





Fig. 20. Presencia de capas de cera blanco-grisáceo en ambas caras del peciolo de *Sabal palmetto* (Walter) Lodd. ex Schult. & Schult.f. Lo diferencia de *Sabal maritima*. (© 2020, foto C.E. Moya).