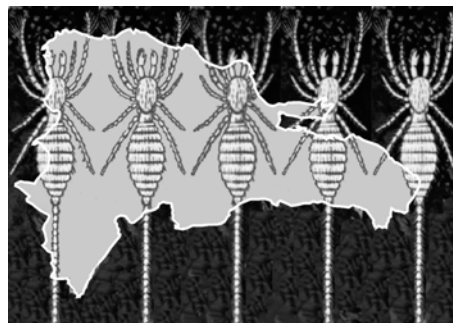


5. CATÁLOGO DE LOS PEDIPALPI (ARACHNIDA: AMBLYPYGI, SCHIZOMIDA, THELYPHONIDA) DE AMÉRICA CENTRAL Y LAS ANTILLAS.



Introducción

Del orden Amblypygi se han publicado tres monografías (Mullinex, 1975; Quintero, 1981, 1983a) y una lista de especies (Ávila Calvo & Armas, 1997), relacionadas directamente con el área centroamericana. Por otra parte, el catálogo publicado por Harvey (2003) incluye casi todas las especies descritas hasta finales del año 2001. Sobre los Schizomida existen dos catálogos relativamente recientes (Reddell & Cokendolpher, 1995; Harvey, 2003); en tanto que la obra de Harvey (2003) constituye el único catálogo publicado sobre los Thelyphonida durante los últimos 70 años.

Es obvio que la relación taxonómica que se presenta sólo refleja el grado de conocimiento actual, no la composición taxonómica global de estos arácnidos en el área. La baja diversidad registrada en Guatemala, Belice, Honduras y El Salvador (Tabla 5.1), es el resultado de los escasos y deficientes muestreos aracnológicos efectuados en estos países. Por otra parte, aún en aquellos que han recibido mayor atención continúan apareciendo nuevos taxones, como lo demuestran las más recientes investigaciones realizadas en Cuba (Armas, 2002a, c; Armas & Teruel, 2002; Teruel & Armas, 2002; Teruel, 2002, 2003, 2004).

Amblypygi está representado en el área por dos familias (Charinidae y Phrynidae), tres géneros (*Charinus* Simon, 1892, *Paraphrynus* Moreno, 1940, *Phrynus* Lamarck, 1801) y 44 especies, siete de las cuales (15,9%) extienden su distribución geográfica más allá de estos territorios. Las Antillas en su conjunto, tal vez por su carácter insular y prolongado aislamiento, poseen mayor grado de endemismo (95,8%) y diversidad (24 especies de los tres géneros), aunque en este aspecto sobresalen las Antillas Mayores (Tabla 5.1).

De Schizomida se conocen una familia (Hubbaridiidae), 14 géneros (ocho de ellos endémicos de las Antillas Mayores: *Antillostenochrus* Armas & Teruel, 2002, *Cokendolpherius* Armas, 2002, *Cubazomus* Reddell & Cokendolpher, 1995, *Guanazomus* Teruel & Armas, 2002, *Luisarmasius* Reddell & Cokendolpher, 1995, *Reddellzomus* Armas, 2002, *Stewartpeckius* Reddell & Cokendolpher, 1995, *Troglocubazomus* Teruel, 2003) y 88 especies (Tabla 5.1). Cuatro de los géneros endémicos de las Antillas son monotípicos; tres de ellos (*Cokendolpherius*, *Reddellzomus* y *Stewartpeckius*) están integrados por especies troglóbias (troglomorfas) de distribución muy restringida:

una cueva o un solo sistema subterráneo. El género monotípico *Guanazomus*) habita en el suelo de bosques semidecíduos costeros y subcosteros, pero también con una distribución geográfica muy limitada, todo lo cual lo convierte en un elemento susceptible de sufrir muy severamente los efectos de cualquier alteración grave del ecosistema, ya sea esta natural o antropogénica. *Troglocubazomus* consta de dos especies, ambas troglóbias (troglomorfas). *Rowlandius* Reddell & Cokendolpher, 1995, con 48 especies (55 % del total) está representado en casi todas las islas antillanas y América Central.

De Thelyphonida se mencionan una familia (Thelyphonidae), dos géneros (*Mastigoproctus* Pocock, 1894 y *Thelyphonellus* Pocock, 1894) y ocho especies. En las Antillas, el orden está representado únicamente en Cuba (dos especies de *Mastigoproctus*) y La Española (una especie de cada género); mientras que en Centroamérica *Mastigoproctus* se extiende desde México hasta Costa Rica.

Los tres órdenes, en conjunto, están representados en el área por 135 especies, 19 géneros y cuatro familias. La mayor diversidad taxonómica se halla en Cuba [Amblypygi: dos familias, tres géneros y 14 especies; Schizomida: una familia, diez géneros (seis de ellos endémicos del país) y 45 especies; Thelyphonida: un género y dos especies].

En este artículo se ofrece una visión de conjunto de la diversidad de estos tres órdenes de Arachnida en la región centroamericana, entendida esta en sentido amplio (desde el istmo de Tehuantepec hasta Panamá, incluidas las Antillas), a la vez que se subsanan algunas omisiones e imprecisiones del catálogo de Harvey (2003).

Materiales y Métodos

Trinidad-Tobago y las llamadas "Antillas Holandesas" (Aruba, Bonaire y Curazao), por su manifiesta relación biogeográfica con el cercano continente sudamericano, no han sido tratadas como parte de las Antillas. Por su estrecho nexo geológico y biótico con Puerto Rico, las Islas Vírgenes fueron incluidas como parte de las Antillas Mayores.

El ordenamiento de los taxones es únicamente alfabético. La sinonimia de cada especie no es exhaustiva, pero contiene la mayoría de las referencias bibliográficas, incluidas las más relevantes.

Tabla 5.1. Composición taxonómica de los Pedipalpi de América Central y las Antillas. Centroamérica 1 abarca desde el istmo de Tehuantepec hasta Panamá. Centroamérica 2 excluye a México. Simbología: Fa, familias; Ge, géneros; Sp, especies; %E, porcentaje de endemismo.

Territorios	Amblypygi				Schizomida			Thelyphonida		
	Fa	Ge	Sp	%E	Ge	Sp	%E	Ge	Sp	%E
Centroamérica 1	2	3	18	78	6	19	94	1	3	100
Centroamérica 2	2	3	12	50	4	9	89	1	3	100
Guatemala	1	2	6	33	1	3	66	1	1	100
Belice	2	3	3	33	1	2	50			
Honduras	1	2	3	0	1	1	0			
El Salvador	1	2	2	0				1	1	100
Nicaragua	1	2	3	33	1	2	50	1	1	?
Costa Rica	1	2	4	25	3	3	100	1	1	100
Panamá	1	2	2	0	1	1	100			
Antillas Mayores	2	3	21	95	10	62	98	2	4	100
Antillas Menores	1	1	5	60	3	3	66	1?	1?	¿?
Cuba	2	3	14	79	9 ^a	44	98	1	2	100
Bahamas	1	2	2	0						
La Española	2	3	7	29	2	8	87	2	2	100
Jamaica	2	2	3	67	3	6	83			
Puerto Rico	1	1	3	0	3	5	80			
Islas Vírgenes	2	2	3	33	1	1	0			
Martinica	1	1	1	0	2	2	100	¿?	¿?	¿?
Dominica	1	1	1	0	1	1	0			
TOTALES	2	3	44	84	15	87	99	2	7	100

a. No se incluye el género indeterminado mencionado por Armas (2002b).

Las siglas mencionadas en el texto son las siguientes:

AMNH: American Museum of Natural History, New York, EE.UU.

BIOECO: Centro Oriental de Ecosistemas y Biodiversidad, Museo de Historia Natural "Tomás Romay", Santiago de Cuba, Cuba.

BMNH: British Museum (Natural History), Londres, Inglaterra.

CNAN: Colección Nacional de Arácnidos, Instituto de Biología, Universidad Nacional Autónoma de México, México D. F.

GPI: Grafía posterior incorrecta.

IES: Instituto de Ecología y Sistemática, Ciudad de La Habana, Cuba.

INBio: Instituto Nacional de Biodiversidad, Santo Domingo, Heredia, Costa Rica.

ISER: Institut de Spéologie, Emile Racovitza, Bucarest, Rumania.

MCZ: Museum of Comparative Zoology, Harvard University, Cambridge, Massachusetts, EE.UU.

La información contenida se considera actualizada hasta el 31 de julio de 2004.

Catálogo de especies

Orden AMBLYPYGI Thorell, 1883

● Familia CHARINIDAE Quintero, 1986

● *Charinus acosta* (Quintero, 1983)

Charinides acosta Quintero, 1983a: 8, 13, 27, 30, 32-34, 42, 47, figs. 1A-C, 2F, 8G, 9A-D, F, 12C. Weygoldt, 2000: 43.

Charinus acosta: Delle Cave, 1986: 162. Ávila Calvo & Armas, 1997: 31. Armas & Teruel Ochoa, 1997: 46. Armas, 2000d: 137. Armas, 2000e: 133-134. Weygoldt, 2000: 74. Armas & Ávila Calvo, 2001: 291, 292. Baptista & Giupponi, 2002: 106. Harvey, 2003: 4.

LOCALIDAD TIPO: Camagüey, provincia de Camagüey, Cuba. DISTRIBUCIÓN: Cuba: provincias de Guantánamo, Santiago de Cuba, Holguín, Camagüey y Ciudad de La Habana. TIPO: Hembra holotipo (MCZ). NOTAS: Especie partenogenética (Armas, 2000e); numerosas recolectas; posiblemente introducida en Ciudad de La Habana (Armas & Ávila Calvo, 2001).

● *Charinus caribensis* (Quintero, 1986)

Tricharinus caribensis Quintero, 1986: 209, 211-212, figs. 18-21, 27. Weygoldt, 1994: 244. Ávila Calvo & Armas, 1997: 31. Weygoldt, 2000: 25, 43, 129. Weygoldt, Pohl & Polak, 2002: 295.

Charinus [caribensis]: Weygoldt, Pohl & Polak, 2002: 306.

Charinus caribensis: Harvey, 2003: 5.

LOCALIDAD TIPO: Cueva en Luidas Vale, St. Catherine Parish, Jamaica. DISTRIBUCIÓN: solo se conoce de la localidad tipo. TIPO: Hembra holotipo (supuestamente depositado en Institute of Jamaica, Kingston). NOTAS: De esta especie sólo se conoce el holotipo. Weygoldt *et al.* (2002), consideraron a *Tricharinus* Quintero, 1986 como un sinónimo posterior de *Charinus* Simon, 1892, aunque no indicaron explícitamente las correspondientes combinaciones nuevas.

● *Charinus centralis* Armas & Ávila Calvo, 2001

Charinus centralis Armas & Ávila Calvo, 2001: 290-291, 292, figs. 1A-D. Harvey, 2003: 5.

LOCALIDAD TIPO: Maisinicú, Trinidad, provincia de Sancti Spiritus, Cuba. DISTRIBUCIÓN: Cuba: Trinidad, provincia de Sancti Spiritus. TIPO: Hembra holotipo (IES). NOTAS: Ambos sexos, varias recolectas.

● *Charinus cubensis* (Quintero, 1983)

Charinides cubensis Quintero, 1983a: 26, 29-31, 32, 33, 42, figs. 8A-F, 9E, 12C. Armas & Alayón, 1984: 5. Silva Taboada, 1988: 82. Decu, Georgescu & Viña Bayés, 1989: 222. Decu & Juberthie, 1994: 464. Weygoldt, 2000: 43.

- Charinus cubensis*: Delle Cave, 1986: 162, fig. II. Weygoldt, 1994: 244. Ávila Calvo & Armas, 1997: 31. Weygoldt, 2000: 129. Armas, 2000d: 137. Armas & Ávila Calvo, 2001: 292-293. Armas & Pérez González, 2001: 57, 64. Harvey, 2003: 5.
- LOCALIDAD TIPO: Cueva La Majana [= Cueva de los Murciélagos], Baracoa, provincia de Guantánamo, Cuba. DISTRIBUCIÓN: Cuba: N provincia de Guantánamo. TIPO: Hembra holotipo (supuestamente depositado en el IES, pero nunca fue enviado a dicha institución; se desconoce su paradero). NOTAS: Ambos sexos, varias recolectas.
- ***Charinus decu* (Quintero, 1983)**
Charinides decu Quintero, 1983a: 27, 36, 38-40, 42, figs. 11A-D, 12C. Armas & Alayón, 1984: 5. Silva Taboada, 1988: 82. Decu, Georgescu & Viña Bayés, 1989: 222. Weygoldt, 2000: 43.
Charinus decu: Delle Cave, 1986: 162, fig. II. Ávila Calvo & Armas, 1997: 31. Weygoldt, 2000: 129. Armas, 2000d: 137. Armas & Ávila Calvo, 2001: 293. Harvey, 2003: 5.
Charidines decui: Decu & Juberthie, 1994: 464 (GPI).
 LOCALIDAD TIPO: Cueva del Abono, Sierra de Casas, Isla de Pinos (actualmente Isla de la Juventud), Cuba. DISTRIBUCIÓN: Cuba: N Isla de la Juventud. TIPO: Macho holotipo (supuestamente depositado en el IES, pero nunca fue enviado a dicha institución; se desconoce su paradero). NOTAS: ambos sexos, varias recolectas.
 - ***Charinus dominicanus* Armas & Pérez González, 2001**
Charinus dominicanus Armas & Pérez González, 2001: 50, 59, 62-64, figs. 11, 14. Pérez González, 2003: 164.
 LOCALIDAD TIPO: Los Charcos, sección San Rafael, Barahona, provincia de Barahona, República Dominicana (Isla de La Española). DISTRIBUCIÓN: sólo se conoce de la localidad tipo. TIPO: Hembra holotipo (IES). NOTAS: Sólo se conocen una hembra adulta y varios inmaduros; una sola recolecta.
 - ***Charinus muchmorei* Armas & Teruel, 1997**
Charinides sp.: Muchmore, 1993: 32.
Charinus sp.: Ávila Calvo & Armas, 1997: 31.
Charinus muchmorei Armas & Teruel, 1997: 43-46, figs. 1-6. Armas & Ávila Calvo, 2001: 290. Harvey, 2003: 6.
 LOCALIDAD TIPO: Cinnamon Bay N. T., St. John, Islas Vírgenes Estadounidenses. DISTRIBUCIÓN: Islas Vírgenes Estadounidenses: St. John. TIPO: Macho holotipo (Florida State Collection of Arthropods, Gainesville, Florida, EE.UU.). NOTAS: Ambos sexos, varias recolectas. Harvey (2003), debido a un *lapsus calami*, la citó como *Charinus muchmorei* Armas.
 - ***Charinus wanlessi* (Quintero, 1983)**
Charinides wanlessi Quintero, 1983a: 27, 35-37, 38, 39, 42, figs. 10A-E, 11E, 12C. Armas & Alayón García, 1984: 6. Silva Taboada, 1988: 82. Decu & Juberthie, 1994: 468. Weygoldt, 1996: 194; 2000: 43.
Charinus wanlessi: Delle Cave, 1986: 162, fig. II. Ávila Calvo & Armas, 1997: 31. Weygoldt, 2000: 129. Armas, 2000d: 137. Armas & Ávila Calvo, 2001: 293. Armas & Pérez González, 2001: 63, 64. Harvey, 2003: 7.
Charidines [GPI] *wanlessi*: Decu & Juberthie, 1994: 464.
 LOCALIDAD TIPO: Cueva Los Majaes, Siboney, Santiago de Cuba, provincia de Santiago de Cuba, Cuba. DISTRIBUCIÓN: Cuba: Sierra Maestra, provincia de
- Santiago de Cuba. TIPO: Macho holotipo (supuestamente depositado en el IES, pero nunca fue enviado a dicha institución; se desconoce su paradero). NOTAS: Ambos sexos, varias recolectas.
- ***Charinus* sp. Armas & Pérez González, 2001**
Charinus sp. Armas & Pérez González, 2001: 59, 64, fig. 11.
 DISTRIBUCIÓN: República Dominicana (Isla de La Española): Río Mulito, Banano, sección Mencia, Pedernales, provincia de Pedernales. NOTA: Sólo se conoce un ejemplar inmaduro, en mal estado de conservación (IES). Posiblemente constituye una especie nueva.
 - **Género y especie indeterminados (Reddell, 1982)**
 Undescribed troglobite of uncertain generic affinities: Reddell, 1982: 130.
 Género y especie indeterminados: Ávila Calvo & Armas, 1997: 31.
 DISTRIBUCIÓN: Belice: Footprint Cave. NOTAS: De esta especie sólo se conoce un espécimen inmaduro.
- **Familia PHRYNIDAE Blanchard, 1852**
 - ***Paraphrynus azteca* (Pocock, 1894)**
Tarantula azteca Pocock, 1894b: 280-281.
Neophrynus fuscimanus: Kraepelin, 1895: 25-28 (en parte).
Hemiphrynus aztecus [GPI] Pocock, 1902b: 53, 54, Tab. XI, figs. 2, 2a-b. Mello-Leitão, 1931: 44, 45. Franganillo, 1934: 166.
Paraphrynus azteca: Mullinex, 1975: 10, 34-37, 73-74, 79, figs. 33a-c, 34a-h. Quintero, 1983a: 44, 46, fig. 13. Quintero, 1983b: 99-100. Weygoldt, 1994: 244. Vázquez-Rojas, 1995: 17. Vázquez Rojas, 1996c: 72. Ávila Calvo & Armas, 1997: 31.
Tarantula azteca (= *Paraphrynus*): Delle Cave, 1986: 146.
Paraphrynus aztecus [GPI]: Weygoldt, 2000: 13. Harvey, 2003: 22-23.
 LOCALIDAD TIPO: Oaxaca, México. DISTRIBUCIÓN: México: Estados de Veracruz, Tabasco, Oaxaca y Chiapas. TIPO: Holotipo [originalmente en el BMNH, pero presumiblemente perdido (Mullinex, 1975)]. NOTAS: ambos sexos, numerosas recolectas. Varios autores, incluso Harvey (2003), han tratado el vocablo *azteca* como femenino, pero en realidad es de género gramatical neutro.
 - ***Paraphrynus chacmool* (Rowland, 1973)**
Tarantula chacmool Rowland, 1973: 123, 125-126, 127, 128, figs. 1, 3, 5, 7, 9, 11, 13, 15, 17, table 1.
Paraphrynus chacmool: Mullinex, 1975: 43. Reddell, 1977: 230, 239, 240, 258, 263, 273, 279, 281, 282, 285, 289, 293; 1982: 130-131. Quintero, 1983a: 44, 52, fig. 13. Armas & Pérez, 1994: 10. Vázquez-Rojas, 1995: 17, 29. Vázquez Rojas, 1996c: 72. Ávila Calvo & Armas, 1997: 31. Cokendolpher & Sissom, 2001: 18. Harvey, 2003: 23.
Paraphrynus chacmol [GPI]: Weygoldt, 1994: 244. Weygoldt, 2000: 130
 LOCALIDAD TIPO: Actun Kaua, Yucatán, México. DISTRIBUCIÓN: México: Estados de Yucatán y Quintana Roo. TIPO: Macho holotipo (AMNH). NOTAS: ambos sexos, numerosas recolectas.
 - ***Paraphrynus chiztun* (Rowland, 1973)**
Tarantula chiztun Rowland, 1973: 125, 126, 127, 128, figs. 4, 6, 8, 10, 12, 14, 16, 18, table 2.
Paraphrynus chiztun: Mullinex, 1975: 43. Reddell,

- 1982: 131-132. Quintero, 1983a: 44, fig. 13. Weygoldt, 1994: 244. Armas & Pérez, 1994: 10. Ávila Calvo & Armas, 1997: 31. Cokendolpher & Sissom, 2001: 18. Reddell, *in* Cokendolpher & Sissom, 2001: 22. Harvey, 2003: 23.
- LOCALIDAD TIPO: Grutas de Coconá, Teapa, Tabasco, México. DISTRIBUCIÓN: México: Estados de Tabasco y Oaxaca. TIPO: Holotipo de sexo no informado (AMNH). NOTAS: Reddell *in* Cokendolpher & Sissom (2001) mencionó la presencia de esta especie en cuevas de la región de Acatlán, Oaxaca. Ambos sexos, varias recolectas.
- ***Paraphrynus cubensis* Quintero, 1983**
Paraphrynus cubensis Quintero, 1983a: 7, 10-11, 13, 15, 17, 18, 42, 44, 52, figs. 2A, 3A-B, 4D-E, 12A, 13. Armas & Alayón, 1984: 4. Armas, 1984: 3. Silva Taboada, 1988: 82. Decu, Georgescu & Viña Bayés, 1989: 221. Ávila Calvo & Armas, 1997: 31. Armas & Ávila Calvo, 2001: 293-294. Harvey, 2003: 23. Armas, 2003: 144, 149.
Tarantula fuscimana: Kraepelin, 1899: 243 (en parte).
Hemiphrynus raptator: Franganillo, 1926: 67. Franganillo, 1935: 22. Franganillo, 1936: 152. (Error de identificación).
Paraphrynus mexicanus "Cuban form": Mullinex, 1975: 30-31, 32, 69, 77, figs. 29a-b, 37 (error de identificación).
 LOCALIDAD TIPO: Laguna Ariguanabo, provincia de La Habana, Cuba. DISTRIBUCIÓN: Cuba: provincias de Matanzas, La Habana, Ciudad de La Habana y Pinar del Río. TIPO: Hembra lectotipo (IES), designado por Armas (1984). NOTAS: ambos sexos, numerosas recolectas. Es posible que esta sea la especie descrita por Franganillo (1926) como *Hemiphrynus intermedius* [= *Paraphrynus intermedius* (Franganillo)] (Armas & Ávila Calvo, 2001).
- ***Paraphrynus emaciatus* Mullinex, 1975**
Paraphrynus emaciatus Mullinex, 1975: 8, 16-18, 53-55, 75, figs. 13, 14, 15a-h, 5. Quintero, 1979b: 15, 16, 17, 22, 23, 24. Quintero, 1983a: 44, fig. 13. Weygoldt, 1994: 244; 193, 195. Ávila Calvo & Armas, 1997: 31. Harvey, 2003: 23.
 LOCALIDAD TIPO: Cueva del Cementerio, Lanquin, Alta Verapaz, Guatemala. DISTRIBUCIÓN: Guatemala: Alta Verapaz. TIPO: Macho holotipo (AMNH). NOTAS: ambos sexos, varias recolectas.
- ***Paraphrynus grubbsi* Cokendolpher & Sissom, 2001**
Paraphrynus grubbsi Cokendolpher & Sissom, 2001: 18, 19-22. Harvey, 2003: 23.
 LOCALIDAD TIPO: Nita Lajao (-50 m), Huautla de Jiménez, Oaxaca, México. DISTRIBUCIÓN: Cuevas de las partes más altas de Huautla de Jiménez, México. TIPO: Holotipo macho (AMNH). NOTAS: Ambos sexos, varias recolectas.
- ***Paraphrynus laevifrons* (Pocock, 1894)**
Tarantula laevifrons Pocock, 1894b: 277-280.
Neophrynus fuscimanus: Kraepelin, 1895: 25-28 (en parte).
Hemiphrynus laevifrons: Pocock, 1902b: 53, 55-56, Tab. XI, figs. 4, 4a. Mello-Leitão, 1931: 45. Franganillo, 1934: 166.
Paraphrynus laevifrons: Roewer, 1954: 60-61. Quintero, 1975: 161, Pl. 1, fig. 1. Mullinex, 1975: 9, 20-23, 58-60, 76, figs. 18, 19a-g, 20a-e, 36. Quintero, 1979a: 5, 6-11, 13, 14. Quintero, 1979b: 19. Quintero, 1981: 123. Quintero, 1983a: 44, 52, fig. 13. Weygoldt, 1994: 244. Weygoldt, 1996: 195. Ávila Calvo & Armas, 1997: 31. Armas & Maes, 2000b: 39, 41, 43, figs. 1A-E, 4. Harvey, 2003: 23-24.
 LOCALIDAD TIPO: Costa occidental de América, probablemente Ecuador o Colombia. DISTRIBUCIÓN: El Salvador, Nicaragua, Costa Rica, Panamá, Colombia. TIPO: Hembra holotipo (BMNH). NOTAS: ambos sexos, numerosas recolectas.
- ***Paraphrynus leptus* Mullinex, 1975**
Paraphrynus leptus Mullinex, 1975: 9, 18-20, 56-57, 75, figs. 16a-b, 17a-g, 35. Quintero, 1979b: 15, 16, 17, 22, 23, 24. Weygoldt, 1996: 193. Ávila Calvo & Armas, 1997: 31.
 LOCALIDAD TIPO: Yecopán, Guatemala. DISTRIBUCIÓN: W Guatemala. TIPO: Macho holotipo (AMNH). NOTA: Quintero (1979) consideró esta especie como un sinónimo posterior de *P. emaciatus*, pero Ávila Calvo & Armas (1997) la trataron como válida. Ambos sexos, varias recolectas.
- ***Paraphrynus raptator* (Pocock, 1902)**
Hemiphrynus raptator Pocock, 1902b: 53, 54-55, Tab. XI, figs. 3, 3a-g. Franganillo, 1934: 166.
Hemiphrynus fuscimanus: Mello-Leitão, 1931: 45 (en parte).
Hemiphrynus raptor [GPI]: Shear, 1970: 183.
Paraphrynus raptator: Mullinex, 1975: 8, 10-12, 47-48, 75, figs. 7, 8a-h, 35. Reddell, 1977: 230, 249. Reddell, 1982: 130, fig. 24. Quintero, 1983a: 44, fig. 13. Weygoldt, 1994: 244. Vázquez Rojas, 1996c: 72. Ávila Calvo & Armas, 1997: 31. Armas, 2000b: 57-58. Harvey, 2003: 24.
Phrynus [sic] raptator: Armas & Ávila Calvo, 1993: 36 (*lapsus calami*).
 LOCALIDAD TIPO: Teapa, Tabasco, México. Distribución: Key West (Florida, EE.UU.), México, Guatemala, Belice y Honduras. TIPO: Macho holotipo (BMNH). NOTAS: ambos sexos, numerosas recolectas.
- ***Paraphrynus reddelli* Mullinex, 1979**
Paraphrynus reddelli Mullinex, 1979: 267-269, figs. 1-9. Reddell, 1982: 132. Quintero, 1983a: 44, 46, 52, fig. 13. Vázquez-Rojas, 1995: 17, 29. Vázquez Rojas, 1996c: 72. Ávila Calvo & Armas, 1997: 31. Cokendolpher & Sissom, 2001: 18. Harvey, 2003: 24.
 LOCALIDAD TIPO: Actún Loltún, 7 km SSW Oxkutzcab, Yucatán, México. DISTRIBUCIÓN: Sólo se conoce de la localidad tipo. TIPO: Hembra holotipo (AMNH). NOTAS: Ambos sexos, varias recolectas.
- ***Paraphrynus robustus* (Franganillo, 1930)**
Hemiphrynus robustus Franganillo, 1930b: 120. Franganillo, 1934: 166. Franganillo, 1936: 151-152.
Hemiphrynus nudus Franganillo, 1931: 285. Franganillo, 1935: 22.
Paraphrynus astes Mullinex, 1975: 23-24, figs. 21, 22a-i, 37. Quintero, 1980: 344. Quintero, 1981: 120. Weygoldt, 1994: 244. Cokendolpher & Sissom, 2001: 17.
Paraphrynus robustus: Quintero, 1983a: 3, 4, 7, 12, 13, 14, 15, 16, 17, 42, 44, 46, figs. 2C, 3C-G, 4A-C, 5B, 12A. Armas & Alayón, 1984: 5, 25. Armas, 1984: 3. Armas, 1987: 1. Silva Taboada, 1988: 82. Decu, Georgescu & Viña Bayés, 1989: 221. Weygoldt, 1994: 244, 245. Decu & Juberthie, 1994: 464. Ávila Calvo & Armas, 1997: 31. Weygoldt, 2000: 43. Armas, 2000d: 137. Armas & Ávila Calvo, 2001: 293, 294-295. Armas, & Pérez González, 2001: 57. Harvey, 2003: 24.
 LOCALIDAD TIPO: Baracoa, provincia de Guantánamo, Cuba. DISTRIBUCIÓN: Cuba: Provincias de Guantá-

namo, Santiago de Cuba, Holguín y Granma. TIPO: Hembra lectotipo (designado por Armas, 1984) (IES). NOTAS: ambos sexos, numerosas recolectas. Especie muy común en las cuevas de Cuba oriental.

● ***Paraphrynus viridiceps* (Pocock, 1893)**

Tarantula viridiceps Pocock, 1893: 540-541.

Neophrynus fuscimanus: Kraepelin, 1895: 25-28 (en parte).

Hemiphrynus viridiceps: Mello-Leitão, 1931: 44, 45.

Phrynus [sic] *viridiceps*: Franganillo, 1934: 165.

Tarantula palmata: Silva Taboada, 1974: 19 (en parte).

Paraphrynus viridiceps: Mullinex, 1975: 9, 25-26, 63, 64, 77, figs. 23, 24a-h, 37. Quintero, 1983a: 7, 13, 16-17, 18, 19, 42, 44, 46, 52, figs. 2D, 4F-H, 5A, 12A, 13. Quintero, 1983b: 100. Armas & Alayón, 1984: 5. Silva Taboada, 1988: 82. Armas, Armifiñana, Travieso & Grande, 1989: 9. Decu, Georgescu & Viña Bayés, 1989: 221, fig. 14. Browne, 1992: 18, 19, 20, 21, 22, 23, figs. 1B, 2B, tablas 1-3. Weygoldt, 1994: 244, 245. Decu & Juberthie, 1994: 464. Ávila Calvo & Armas, 1997: 31. Armas, 2000d: 137. Armas & Ávila Calvo, 2001: 295, 298. Armas & Pérez González, 2001: 54. Harvey, 2003: 25.

Paraphrynus raptator: Quintero, 1983a: 11-12 (error de identificación). Decu, Georgescu & Viña Bayés, 1989: 221 (error de identificación).

Phrynus [sic] *viridiceps*: Armas & Alayón, 1984: 25 (*lapsus calami*).

LOCALIDAD TIPO: New Providence, Bahamas. DISTRIBUCIÓN: Bahamas: Islas de Andros, New Providence y Nassau. Cuba: Provincias de Holguín, Granma, Las Tunas, Camagüey, Ciego de Ávila, Sancti Spiritus, Villa Clara, Cienfuegos y Pinar del Río; Municipio Especial Isla de la Juventud. TIPO: Macho holotipo (BMNH). NOTAS: Ambos sexos, numerosas recolectas. Los registros de esta especie para las islas de Mona y Puerto Rico (Peck, 1981; Peck & Kukulova-Peck, 1981) son erróneos (Ávila Calvo & Armas, 1997; Armas & Pérez González, 2001).

● ***Paraphrynus williamsi* Mullinex, 1975**

Paraphrynus williamsi Mullinex, 1975: 8, 14-16, 51-52, 75, figs. 11a-b, 12a-h, 35. Quintero, 1983a: 44, fig. 13. Weygoldt, 1994: 244. Vázquez-Rojas, 1995: 17, 29. Vázquez Rojas, 1996c: 72. Weygoldt, 1996: 193, 195. Ávila Calvo & Armas, 1997: 31.

LOCALIDAD TIPO: Grutas de Zapaluta, 4 millas SE Zapaluta (= La Trinitaria), Chiapas, México. DISTRIBUCIÓN: México: Zapaluta, Chiapas. TIPO: Hembra holotipo (AMNH). NOTAS: Ambos sexos, varias recolectas.

● ***Phrynus barbadensis* (Pocock, 1893)**

Tarantula barbadensis Pocock, 1893: 529-530, pl. 40, fig. 1.

Neophrynus palmatus barbadensis: Kraepelin, 1895: 33-34.

Tarantula palmata barbadensis: Kraepelin, 1899: 244 (en parte). Shear, 1970: 183.

Phrynus barbadensis: Pocock, 1902a: 51, pl. 10, fig. 6. Mello-Leitão, 1931: 41. Quintero, 1979a: 5, 9. Quintero, 1981: 127, 133, 145-146, 149, 160, 162, figs. 78-83, 111, 153, 169, mapa 2. Schawaller, 1982: 9. Quintero, 1983a: 4, 44, fig. 14. Ávila Calvo & Armas, 1997: 31. Armas & Pérez González, 2001: 64. Harvey, 2003: 26.

LOCALIDAD TIPO: Barbados. DISTRIBUCIÓN: Antillas Menores: Barbados y San Vicente. TIPO: Macho holotipo (BMNH). NOTAS: ambos sexos, numerosas recolectas.

● ***Phrynus cozumel* Armas, 1996**

Phrynus cozumel Armas, 1996a: 30, 31-33, figs. 14-20. Ávila Calvo & Armas, 1997: 31. Armas, 2000b: 58. Armas & Pérez González, 2001: 54, 55, 64. Harvey, 2003: 26.

LOCALIDAD TIPO: Isla Cozumel, Quintana Roo, México. DISTRIBUCIÓN: Sólo se conoce de la localidad tipo. TIPO: Macho holotipo (CNAN). NOTAS: Sólo se conoce el holotipo.

● ***Phrynus damonidaensis* Quintero, 1981**

Phrynus damonidaensis Quintero, 1981: 121, 122, 127, 131, 138-139, 140, 141, 144, 151, 156, 162, figs. 54-59, 122, 135-137, 164, map 1. Schawaller, 1982: 11. Quintero, 1983a: 4, 8, 9, 13, 15, 19, 20-21, 42, 44, 45, 51, figs. 1G, 2E, G, 6B, 14. Armas & Alayón, 1984: 6. Delle Cave, 1986: 146, 159. Silva Taboada, 1988: 82. Decu, Georgescu & Viña Bayés, 1989: 222. Weygoldt, 1996: 196. Ávila Calvo & Armas, 1997: 31. Armas & Ávila Calvo, 2001: 298, 300. Armas & Pérez González, 2001: 51, 53, 57, 64. Tueruel & Díaz, 2002: 57, tabla I. Harvey, 2003: 26.

LOCALIDAD TIPO: Uvero, El Cobre, Sierra Maestra, provincia de Santiago de Cuba, Cuba. DISTRIBUCIÓN: Cuba: Provincias de Guantánamo, Santiago de Cuba, Holguín, Granma, Camagüey (archipiélago Jardines de la Reina) y Pinar del Río (península de Guanahacabibes). El registro para la Isla Cisne (Swan), Honduras (Quintero, 1981), requiere confirmación. TIPO: Hembra holotipo (IES). NOTAS: ambos sexos, numerosas recolectas.

● ***Phrynus eucharis* Armas & Pérez González, 2001**

Paraphrynus viridiceps: Peck & Kukulova-Peck, 1981: 64 (error de identificación).

Phrynus eucharis Armas & Pérez González, 2001: 49, 50, 51-54, 55, 56, 57, 59, 64, figs. 1, 3 A-D, 4 A, 5 A, 6 A, 7 A, 8. Pérez González, 2003: 164.

LOCALIDAD TIPO: El Jabillar, Sánchez, provincia de Samaná, República Dominicana. DISTRIBUCIÓN: La Española e Isla Mona (Puerto Rico). TIPO: Hembra holotipo (IES). NOTAS: ambos sexos, numerosas recolectas. Esta especie fue omitida por Harvey (2003).

● ***Phrynus gervaisii* (Pocock, 1894)**

Tarantula gervaisii Pocock, 1894b: 285-286, pl. 7, fig. 5.

Phrynus palmatus: C. L. Koch, 1840: 13-15, pl. 257, fig. 601.

Neophrynus palmatus: Kraepelin, 1895: 30-34 (en parte).

Tarantula palmata: Kraepelin, 1899: 242-244 (en parte).

Phrynus caracasanus Pereyaslawzewa, 1901: 117-304.

Phrynus gervaisii: Mello-Leitão, 1931: 41. Quintero, 1981: 121, 123, 127, 133, 146, 147, 148, 149, 150, 160, 162, figs. 84-89, 113, 147-148, 152, 167, map 2. Quintero, 1983a: 44, fig. 14. Weygoldt, 1994: 245. Ávila Calvo & Armas, 1997: 31. Armas, 1999: 29. Weygoldt, 2000: 135. Armas & Pérez González, 2001: 64. Harvey, 2003: 27.

LOCALIDAD TIPO: Magdalena, Colombia. DISTRIBUCIÓN: Costa Rica, Panamá, Colombia, Venezuela, Trinidad, Tobago, Guyana y Ecuador. TIPO: Macho holotipo (BMNH). NOTAS: ambos sexos, numerosas recolectas.

● ***Phrynus goesii* Thorell, 1889**

Phrynus goesii Thorell, 1889: 530-533. Quintero, 1981: 122, 127, 133, 134-135, 136, 149, 154, 163, figs. 42-46, 48, 115, 131, 133-134, 173, map 2. Schawaller, 1982: 9. Quintero, 1983a: 44, fig. 14. Ávila Calvo & Armas, 1997: 31. Armas, 1999: 30. Armas & Pérez González, 2001: 64. Harvey, 2003: 27.

- Tarantula pallasii* Pocock, 1893: 533-534, pl. 40, fig. 3.
Tarantula scabra Pocock, 1893: 540.
Neophrynus palmatus: Kraepelin, 1895: 30-34 (en parte).
Tarantula palmata: Kraepelin, 1899: 242-244 (en parte).
Hemiphrynus palmatus: Mello-Leitão, 1931: 442, 43 (en parte).
Phrynus groesii [GPI]: Weygoldt, 1994: 245.
Phrynus goesi [GPI]: Weygoldt, 2000: 43.
 LOCALIDAD TIPO: St. Barthélemy, Antillas Menores.
 DISTRIBUCIÓN: Islas Vírgenes, Anguila, St. Martin, Saba, St. Eustatius, St. Kitts, Nevis, Antigua, Montserrat, Dominica y Martinica. TIPO: Hembra léctotipo, designado por Quintero (1981) (Naturhistoriska Riksmuseum, Estocolmo, Suecia). NOTAS: ambos sexos, numerosas recolectas.
- ***Phrynus hispaniolae* Armas & Pérez González, 2001**
Phrynus levii cubensis Quintero, 1983a: 26 (en parte; ejemplar de Cayo Güin, Baracoa, Cuba).
Phrynus levii: Armas & Ramírez, 1989: 2-3 (error de identificación).
Phrynus hispaniolae Armas & Pérez González, 2001: 48, 50, 52, 53, 54-57, 64, figs. 1, 4 B, 5 B, 6 B, 7 B, 8, 9 A-D. Harvey, 2003: 27.
 LOCALIDAD TIPO: Engombe, Distrito Nacional, República Dominicana. DISTRIBUCIÓN: Cuba y La Española. TIPO: Hembra holotipo (IES). NOTAS: ambos sexos, numerosas recolectas.
- ***Phrynus kennidae* Armas & Pérez González, 2001**
Phrynus kennidae Armas & Pérez González, 2001: 50, 52, 53, 54, 57-59, 64, figs. 4 C, 5 C, 6 C, 10 A-D, 11. Armas & Prieto Trueba, 2003: 133-134, fig. 1. Harvey, 2003: 27.
 LOCALIDAD TIPO: Playa del Coco, NW Isla Beata, provincia de Pedernales, República Dominicana. DISTRIBUCIÓN: La Española: SW Rep. Dominicana. TIPO: Hembra holotipo (IES). NOTAS: ambos sexos, varias recolectas.
- ***Phrynus levii* Quintero, 1981**
Phrynus levii Quintero, 1981: 121, 122, 127, 131, 140, 143-144, 151, 156, 162, figs. 66-71, 121, 138-140, 161, map 1. Schawaller, 1982: 11. Quintero, 1983a: 24, 25, 26, 44, 51, figs. 6D, 14. Peck, 1993: 42 (en parte). Armas, 1996: 31, 33. Ávila Calvo & Armas, 1997: 31. Armas & Ávila Calvo, 2001: 296. 54, 64. Armas & Pérez González, 2001: 48, 54, 64. Harvey, 2003: 27.
Phrynus marginemaculatus: Peck, 1993: 42 [en parte: al menos, ejemplares de Oxford Cave, Auchtembeddie, Manchester Parish, depositados en el MCZ (**nuevo registro**)].
 LOCALIDAD TIPO: Providence Cave, Montego Bay, Jamaica. DISTRIBUCIÓN: Jamaica. TIPO: Macho holotipo ((BMNH). NOTAS: ambos sexos, numerosas recolectas.
- ***Phrynus longipes* (Pocock, 1893)**
Tarantula longipes Pocock, 1893: 536-537, pl. 40, fig. 5.
Tarantula thorellii Pocock, 1894b: 282-283, pl. 7, fig. 7.
Neophrynus palmatus: Kraepelin, 1895: 30-34 (en parte).
Tarantula palmata: Kraepelin, 1899: 242-244 (en parte).
Phrynus thorellii: Mello-Leitão, 1931: 40, 44.
Phrynus longipes: Mello-Leitão, 1931: 40. Quintero, 1981: 127, 129, 131, 137-138, 154, 163, figs. 36-41, 116, 129-130, 132, 172, map 1. Schawaller, 1982: 11. Quintero, 1983a: 44, fig. 14. Weygoldt, 1994: 245. Armas & Pérez, 1994: 7, 10. Reagan *et al.* in Reagan, 1996: 223. Ávila Calvo & Armas, 1997: 32. Shultz, 1999: 81-116, figs. 1-15. Armas, 2000a: 4, 5. Weygoldt, 2000: 43, 52. Armas & Pérez González, 2001: 48, 49, 50, 53, 56, 59, 60-62, 64, figs. 2 B, G, 5 D, 11, 12 A-D. Armas, 2001a: 88. Bloch & Weis, 2002: 260-262. Harvey, 2003: 27.
Tarantula fuscimana: Peck, 1974: 19 (error de identificación).
Paraphrynus viridiceps: Peck, 1981: 72 (error de identificación).
 LOCALIDAD TIPO: Haití. DISTRIBUCIÓN: La Española, Puerto Rico e Islas Vírgenes. TIPO: Macho holotipo (BMNH). NOTAS: ambos sexos, numerosas recolectas.
- ***Phrynus maesi* Armas, 1996**
Phrynus maesi Armas, 1996a: 30, 34-37, figs. 21-24. Ávila Calvo & Armas, 1997: 32. Armas & Maes, 2000b: 39, 41, 42, 43, figs. 2A-D, 4. Armas & Viquez, 2001: 15. Harvey, 2003: 28.
 LOCALIDAD TIPO: km 147.5 de la carretera que une a Matagalpa con Jinotega (1300 m snm), departamento de Jinotega, Nicaragua. DISTRIBUCIÓN: Nicaragua: Departamento de Jinotega y Región Autónoma Atlántico Norte. TIPO: Hembra holotipo (Museo Entomológico, León, Nicaragua; pero desde marzo de 2002 se halla en depósito en el INBio). NOTAS: ambos sexos, varias recolectas.
- ***Phrynus marginemaculatus* C. L. Koch, 1840**
Phrynus marginemaculatus C. L. Koch, 1840: 6-8, fig. 597. Mello-Leitão, 1931: 41. Quintero, 1981: 122, 127, 131, 139, 141-142, 151, 159, 162, 163, 164, figs. 60-65, 120, 141-142, 144, 166, map 1. Schawaller, 1982: 2, 3, 4, 7, 8, 10, 11. Quintero, 1983a: 3, 6, 8, 9, 13, 15, 19, 20, 22-24, 44, 45, 48, 51, figs. 1B, F; 2H, 3I, 6C, 12B. Armas & Alayón, 1984: 5. Silva Taobada, 1988: 82. Armas, 1989b: 3. Decu, Georgescu & Viña Bayés, 1989: 222. Browne, 1992: 18, 19-20, 21, 22, 23. Peck, 1993: 42 (en parte). Weygoldt, 1996: 195. Ávila Calvo & Armas, 1997: 31. Peck, 1999: 17. Weygoldt, 2000: 17, 19, 38, 39, 41, 42, 50, 54, 57, 60, 61, 62, 77, 78, 79, 80, 81, 82, 84, 91, 95, 100, 101, 102, 103, 111, 112, 114, 118, 119, 120, 121, 123, 124, 133.43. Armas & Ávila Calvo, 2001: 295-297, 300. Armas & Pérez González, 2001: 48, 49, 50, 53, 54, 55, 56, 57, 60-62, 64, figs. 2 F, 5 E, 7 C-G, 8, 13 A-D. Harvey, 2003: 28.
Tarantula keyserlingii Pocock, 1893: 539-540, lám. 40, fig. 7.
Neophrynus marginemaculatus: Kraepelin, 1895: 25, 34-36.
Tarantula marginemaculata: Kraepelin, 1899: 245, fig. 89. Shear, 1970: 183. Schawaller, 1979: 9
Phrynus viridescens Franganillo, 1930b: 120. Franganillo, 1934: 162-163. Franganillo, 1935: 22. Franganillo, 1936: 150. Quintero, 1983: 3, 43. Harvey, 2003: 30. **Nuevo sinónimo.**
Phrynus viridescens [GPI]: Armas & Ávila Calvo, 2001: 289 (sólo cita).
Phrynus rangelenensis Franganillo, 1930b: 120. Franganillo, 1934: 162. Franganillo, 1936: 151. Quintero, 1981: 158, 159. Quintero, 1983a: 41.
Phrynus levii Quintero, 1981: 143-144 (en parte).
Phrynus levii cubensis Quintero, 1983a: 8, 13, 15, 19, 25-26, 51, figs. 6D, 12B. Armas & Pérez, 1994: 10.
 LOCALIDAD TIPO: Antillas. DISTRIBUCIÓN: Florida (EE.UU.), Bahamas, Cuba, La Española, Jamaica, Puerto Rico y Antigua. TIPO: Hembra holotipo (BMNH). NOTAS: ambos sexos, numerosas recolectas. Aunque en la colección de P. Franganillo, actualmente depositada en el IES, no es posible determinar si se encuentran los sintipos de *P. viridescens*,

pues los ejemplares están únicamente numerados y el catálogo se perdió hace más de 40 años, los caracteres dados por su autor, así como su distribución geográfica, permiten considerarla como un sinónimo posterior de *P. marginemaculatus*. Con anterioridad, Quintero (1981, 1983) la había tratado como una especie *incertae sedis*. Por otra parte, la afirmación de que su descripción es absurda, ya que incluye partes de una araña y de un ambliopígrado (Quintero, 1981: 159), solo es aplicable a la descripción dada por Franganillo (1934: 162-163), que no es la original. En este trabajo, debido a un lamentable error de impresión, se combinaron las descripciones de *P. viridescens* y *Plectreurys globosa* Franganillo, 1931 (Araneae: Plectreuridae). La parte omitida del ambliopígrado apareció en la p. 165, dentro de la descripción del vinagrillo que él identificó como *Mastigoproctus liochirus* Pocock. Por último, tampoco es correcta la localidad tipo dada por Quintero (1981: 158).

● ***Phrynus noeli* Armas & Pérez, 1994**

Phrynus noeli Armas & Pérez 1994: 7-11, figs. 1A-D, 2A-D, 3A-C. Ávila Calvo & Armas, 1997: 31. Armas & Ávila Calvo, 2001: 298, 299, 300-301. Pérez González & Yager, 2001: 74 (sólo cita). Armas, 2002a: 8. Armas & Pérez González, 2001: 64. Harvey, 2003: 28.

LOCALIDAD TIPO: Gran Caverna de Santo Tomás, Sierra de Quemados, Viñales, provincia de Pinar del Río, Cuba. DISTRIBUCIÓN: Cuba: Sierra de los Órganos, provincia de Pinar del Río. TIPO: Hembra holotipo (IES). NOTAS: ambos sexos, varias recolectas; especie presuntamente troglobia.

● ***Phrynus operculatus* Pocock, 1902**

Phrynus operculatus Pocock, 1902a: 50, 52, pl. 10, figs. 8, 8a-c. Mello-Leitão, 1931: 41. Shear, 1970: 183. Quintero, 1979b: 18. Quintero, 1981: 122, 128, 131, 148, 149, 150, 153, 155-156, 157, 161, 162, figs. 102-108, 154-155, 157, 162, map 1. Quintero, 1983a: 11, 44, 45, fig. 14. Armas & Ávila Calvo, 1993: 34, 35, 36. Armas, 1996: 24, 27, 36. Vázquez Rojas, 1996: 72. Ávila Calvo & Armas, 1997: 31. Armas, 1999: 30. Weygoldt, 2000: 43. Armas & Pérez González, 2001: 48, 49. Armas & Viquez, 2001: 15. Harvey, 2003: 28-29.

Phrynus opercularis [GPI]: Vázquez-Rojas, 1995: 30.

LOCALIDAD TIPO: Guatemala. DISTRIBUCIÓN: México, Belice y Guatemala. TIPO: Macho lectotipo (BMNH), designado por Quintero (1981). NOTAS: ambos sexos, numerosas recolectas.

● ***Phrynus palenque* Armas, 1996**

Phrynus palenque Armas, 1996a: 27-29, 30, figs. 5-13. Ávila Calvo & Armas, 1997: 32. Armas, 1999: 30. Armas & Viquez, 2001: 15. Harvey, 2003: 29.

LOCALIDAD TIPO: Ruinas de Palenque, Chiapas, México. DISTRIBUCIÓN: México y Guatemala. TIPO: Macho holotipo (CNAN). NOTAS: Sólo se conoce el macho; dos recolectas.

● ***Phrynus parvulus* Pocock, 1902**

Phrynus parvulus Pocock, 1902: 50-52, Pl. 10, figs. 7, 7a. Mello-Leitão, 1931: 41. Quintero, 1981: 122, 128, 131, 147, 149, 150, 153-154, 155, 161, 162, figs. 96-101, 110, 156, 158, 160, map 1. Quintero, 1983a: 44, 45, 48, fig. 14. Armas & Ávila Calvo, 1993: 34-36. Weygoldt, 1994: 245. Armas, 1996: 23, 37. Ávila Calvo & Armas, 1997: 32. Armas, 2000b: 57, 71. Armas & Viquez, 2001: 11, 12, 15. Harvey, 2003: 29 (en parte; excepto registro de Costa Rica).

Tarantula marginemaculata yucatanensis Werner, 1902.

LOCALIDAD TIPO: Tikal, El Petén, Guatemala. DISTRIBUCIÓN: México (Quintana Roo), Belice y Guatemala. TIPO: Macho holotipo (BMNH). NOTAS: ambos sexos, varias recolectas.

● ***Phrynus pinarensis* Franganillo, 1930**

Phrynus pinarensis Franganillo, 1930a: 92-93. Quintero, 1981: 158. Quintero, 1983: 3, 41. Ávila Calvo & Armas, 1997: 32. Armas, 2001a: 88. Armas & Ávila Calvo, 2001: 289, 298-300. Armas & Pérez González, 2001: 64. Harvey, 2003: 29.

Phrynus whitei: Franganillo, 1926: 23 (error de identificación). Silva Taboada, 1974: 19 (error de identificación).

Tarantula palmata: Silva Taboada, 1974: 19 (en parte; ejemplares de Pinar del Río y La Habana)

Phrynus armasi Quintero, 1981: 127, 128, 131, 132-133, 151, 152, 163, figs. 24-29, 118, 125, 127-128, 174, map 1. Quintero, 1983a: 4, 8, 9, 13, 15, 19, 21-22, 44, 50, figs. 1C, 2G, 3F, 6A, 12B. Armas & Alayón, 1984: 5. Silva Taboada, 1988: 82. Armas, Palacios Lemagne, Novo carbó & Iglesias Cabrera, 1989: 10. Decu, Georgescu & Viña Bayés, 1989: 221. Ávila Calvo & Pérez González, 1993: 21. Weygoldt, 1994: 245. Decu & Juberthie, 1994: 464. Armas & Pérez, 1994: 7, 10.

LOCALIDAD TIPO: Sierra del Cuzco, provincia de Pinar del Río, Cuba. DISTRIBUCIÓN: Cuba: provincias de Matanzas, La Habana, Ciudad de La Habana y Pinar del Río. TIPO: Hembra lectotipo, designado por Armas & Ávila Calvo (2001) (IES). NOTAS: ambos sexos, numerosas recolectas.

● ***Phrynus pinero* Armas & Ávila Calvo, 2001**

Phrynus pinero Armas & Ávila Calvo, 2001: 297-298, figs. 2A-D. Armas & Pérez González, 2001: 64. Harvey, 2003: 29-30.

LOCALIDAD TIPO: Cueva del Lago, Cerro de la Guanábana, Isla de la Juventud, Cuba. DISTRIBUCIÓN: Cuba: Isla de la Juventud. TIPO: Macho holotipo (IES). NOTAS: Se desconoce la hembra adulta, varias recolectas.

● ***Phrynus pseudoparvulus* Armas & Viquez, 2001**

Phrynus parvulus: Hebets, 2002: 286-295 (error de identificación). Hebets & Chapman, 2000: 1442-1447 (error de identificación). Harvey, 2003: 29 (en parte: registro de Costa Rica).

Phrynus pseudoparvulus Armas & Viquez, 2001: 11-15, figs. 1-2, tabla 1. Pérez González, 2003: 164.

LOCALIDAD TIPO: Heliconias, Bijagua, Upala, provincia de Alajuela, Costa Rica. DISTRIBUCIÓN: Costa Rica: provincias de Alajuela, Heredia y Limón. TIPO: Hembra holotipo (INBio, Heredia, Costa Rica). NOTAS: ambos sexos, varias recolectas.

● ***Phrynus pulchripes* (Pocock, 1894)**

Tarantula pulchripes Pocock, 1894b: 283-284, pl. 7, fig. 6.

Neophrynus palmatus: Kraepelin, 1895: 330-34 (en parte).

Tarantula palmata: Kraepelin, 1899: 242-244 (en parte).

Phrynus pulchripes: Mello-Leitão, 1931: 40, 43. Quintero, 1981: 127, 129, 133, 130-131, 132, 151, 153, 162, figs. 30-35, 117, 123-124, 126, 168, map 2. Quintero, 1983a: 44, fig. 14. Armas & Pérez González, 2001: 64. Harvey, 2003: 30.

Hemiphrynus corderoi Mello-Leitão, 1946: 1-2, pl. 1, figs. 1-2.

LOCALIDAD TIPO: Colombia. DISTRIBUCIÓN: Colombia, Venezuela, Antillas Holandesas (Aruba, Bonaire, Curacao) y Trinidad. TIPO: Macho holotipo (BMNH). NOTAS: ambos sexos, numerosas recolectas.

● ***Phrynus tessellatus* (Pocock, 1893)**

Tarantula tessellata Pocock, 1893: 531-533, pl. 40, fig. 2.
Tarantula spinimana Pocock, 1893: 534-536, pl. 40, fig. 4.
Neophrynus palmatus: Kraepelin, 1895: 30-34 (en parte).
Tarantula palmata: Kraepelin, 1899: 242-244 (en parte).
Phrynus spinimanu [GPI]: Mello-Leitão, 1931: 44. [GPI]

Phrynus tessellatus [GPI]: Mello-Leitão, 1931: 41-44. Schawaller, 1982: 9.

Phrynus tessellatus: Quintero, 1981: 127, 133, 135-136, 137, 149, 160, 163, figs. 47, 49-53, 114, 149, 151, 170, map 2. Quintero, 1983a: 44. Ávila Calvo & Armas, 1997: 32. Armas & Pérez González, 2001: 64. Harvey, 2003: 30.

LOCALIDAD TIPO: Isla de San Vicente. DISTRIBUCIÓN: Antillas Menores: Granada, Santa Lucía y San Vicente. TIPO: Macho holotipo (BMNH). NOTAS: ambos sexos, varias recolectas.

● ***Phrynus whitei* Gervais, 1842**

Phrynus whitei Gervais, 1842: 19-22. Pocock, 1902b: 50, 52-53, lám. 11, figs. 1 la-c. Mello-Leitão, 1931: 40, 44. Quintero, 1975: 161, 162, Pl. 2, fig. 13. Quintero, 1981: 121, 122, 128, 131, 147, 149, 150-151, 152, 153, 159, 162, figs. 90-95, 109, 143, 145-146, 163, map 1. Quintero, 1983a: 44, fig. 14. Maes *et al.*, 1989: 5. Armas & Hernández, 1989: 1, 2, 9-11. Armas & Ávila Calvo, 1993: 34, 35, 36. Weygoldt, 1994: 245. Vázquez-Rojas, 1995: 30. Vázquez Rojas, 1996c: 72. Armas, 1996: 23, 24, 27, 29, 36. Ávila Calvo & Armas, 1997: 32. Armas & Maes, 2000: 39, 41, 42-43, 44, figs. 3A-F, 4. Armas & Viquez, 2001: 15. Harvey, 2003: 30-31.

Neophrynus whitei: Kraepelin, 1895: 24, 28-30, fig. 20.

Tarantula whitei: Kraepelin, 1899: 243. Rowland, 1973: 123. Schawaller, 1979: 9.

LOCALIDAD TIPO: "Burdwan, Bengal, India". DISTRIBUCIÓN: México, Guatemala, Honduras, El Salvador, Nicaragua y Costa Rica. TIPO: Macho holotipo (BMNH). NOTAS: La localidad tipo es errónea (Quintero, 1981: 150). Ambos sexos, numerosas recolectas.

Nomina dubia

● ***Paraphrynus intermedius* (Franganillo, 1926)**

Hemiphrynus intermedius Franganillo, 1926: 67. Franganillo, 1935: 22. Franganillo, 1936: 152.

Paraphrynus intermedius: Mullinex, 1975: 37. Quintero, 1983a: 3, 4, 40. Armas & Ávila Calvo, 2001: 289, 294. Cokendolpher & Sissom, 2001: 17. Harvey, 2003: 23.

LOCALIDAD TIPO: "Habana", Cuba. TIPO: No fue designado (perdido o destruido). NOTAS: La colección aracnológica de Franganillo está depositada en el IES, pero los frascos solamente están enumerados (el catálogo original se perdió hace más de 40 años). La descripción de este taxón es muy pobre, por lo que no ha podido ser identificado (Mullinex, 1975; Quintero, 1983a). Según Armas & Ávila Calvo (2001), las evidencias sugieren que pudiera tratarse de *Paraphrynus cubensis* Quintero, 1983, que es la única especie de este género que habita en La Habana, donde es común en el interior de casas, patios y jardines.

● ***Paraphrynus laevifrons subspinosus* (Franganillo, 1936)**

Hemiphrynus laevifrons subspinosus Franganillo, 1936: 153.

Paraphrynus laevifrons subspinosus: Quintero, 1983a: 3, 41. Armas & Ávila Calvo, 2001: 289. Harvey, 2003: 24.

LOCALIDAD TIPO: "Cuba". TIPO: No designado (perdido o destruido). NOTAS: La descripción de esta especie es muy pobre, lo cual, sumado a la imposibilidad de determinar cuál es el material tipo (ver notas a la especie anterior, respecto a la situación de la colección de Franganillo), han hecho imposible su identificación (Quintero, 1983a).

Especies fósiles

● ***Electrophrynus mirus* Petrunkevitch, 1971**

Electrophrynus mirus Petrunkevitch, 1971: 40-44, figs. 97-100. Schawaller, 1979: 3. Quintero, 1983a: 47, 48. Vázquez Rojas, 1996c: 72. Harvey, 2003: 2, 22.

LOCALIDAD: cerca de Simojovel, Chiapas, México. HORIZONTE GEOLÓGICO: Oligoceno Superior-Mioceno Inferior. TIPO: Holotipo (AMNH), en ámbar. NOTAS: Según QUINTERO (1983a: 48), la espinación del pedipalpo del ejemplar tipo es notablemente similar a la de *Phrynus parvulus*, por lo que no descartó la posibilidad de que correspondiera a este género.

● ***Phrynus resiniae* (Schawaller, 1979)**

Tarantula resiniae Schawaller, 1979: 4-8, 10, figs. 1-6. Armas & Pérez González, 2001: 49.

Phrynus resiniae: Schawaller, 1982: 2, 3, 4-6, 7, 8, 9, 10, 11, figs. 2-4, 6-8, 10. Quintero, 1983a: 48. Weygoldt, 2000: 43, 142. Harvey, 2003: 2, 30.

LOCALIDAD: República Dominicana. HORIZONTE GEOLÓGICO: Terciario (¿Mioceno?). TIPO: Un ejemplar juvenil holotipo, en ámbar (Staatlichen Museum für Naturkunde, Stuttgart, Alemania).

Orden SCHIZOMIDA Petrunkevitch, 1945

● **Familia HUBBARDIIDAE Cook, 1899**

● ***Antillostenochrus alejandroi* (Armas, 1989)**

Schizomus alejandroi Armas, 1989a: 4-5, 6-7, 34, 35, 36, figs. 3, 4A-C, 5C. Reddell & Cokendolpher, 1995: 6.

Stenochrus alejandroi: Reddell & Cokendolpher, 1995: 6, 105 (en parte). Armas & Teruel Ochoa, 1998: 47, 48, 49, fig. 1. Armas, 2002a: 3. Harvey, 2003: 123.

Antillostenochrus alejandroi: Armas & Teruel, 2002: 46, 47, 48, 49, 50, 52.

LOCALIDAD TIPO: La Cuaba, Holguín, provincia de Holguín, Cuba. DISTRIBUCIÓN: Cuba: municipio de Holguín, provincia de Holguín. TIPO: Macho holotipo (IES). NOTAS: ambos sexos, varias recolectas.

● ***Antillostenochrus alticola* Teruel, 2003**

Antillostenochrus sp. Armas & Teruel, 2002: 48.

Antillostenochrus alticola Teruel, 2003: 46-47, 48, 64, 65, fig. 39, tablas II-III.

LOCALIDAD TIPO: La Mercedita (20° 28' 32" N, 74° 53' 124,46 cm W), Moa, provincia de Holguín, Cuba. DISTRIBUCIÓN: Sólo se conoce de la localidad tipo. TIPO: Hembra holotipo (BIOECO). NOTAS: Sólo se conocen dos hembras y un espécimen juvenil; una recolecta.

- ***Antillostenochrus brevipatellatus* (Rowland & Reddell, 1979)**
Schizomus brevipatellatus Rowland & Reddell, 1979a: 161, 173, 174, 175, 177, 181, 186, 187, 8, 11, 28, 5-54, table 5. Armas & Abud Antun, 1990: 1, 23. Armas & Teruel Ochoa, 1998: 47.
Rowlandius brevipatellatus: Reddell & Cokendolpher, 1995: 6, 19, 91. Armas & Abud Antun, 2002: 11.
Stenochrus brevipatellatus: Armas & Teruel Ochoa, 1998: 47, 48, 49. Harvey, 2003: 123.
Antillostenochrus brevipatellatus: Armas & Teruel, 2002: 46, 47, 48, 52. Teruel, 2003: 46.
 LOCALIDAD TIPO: Haití. DISTRIBUCIÓN: sólo se conoce por la localidad tipo. TIPO: Macho holotipo (MCZ). NOTAS: sólo se conoce el holotipo.
- ***Antillostenochrus cerdoso* (Camilo & Cokendolpher, 1988)**
Schizomus cerdoso Camilio & Cokendolpher, 1988: 52-54, figs. 1-5. Armas & Abud Antun, 1990: 18.
Stenochrus cerdoso: Reddell & Cokendolpher, 1995: 105. Armas & Teruel Ochoa, 1998: 47, 48, 49. Harvey, 2003: 123.
Antillostenochrus cerdoso: Armas & Teruel, 2002: 46, 47.
 LOCALIDAD TIPO: Bosque de Luquillo, Puerto Rico. DISTRIBUCIÓN: sólo se conoce de la localidad tipo. TIPO: Hembra holotipo (University of Vermont, Burlington, EE.UU.). NOTAS: sólo se conoce la hembra holotipo.
- ***Antillostenochrus cokendolpheri* Armas & Teruel, 2002**
Schizomus alejandroi: Armas, 1989a: 7, 34 (error de identificación: ejemplar de Paso Cuba).
Stenochrus alejandroi: Reddell & Cokendolpher, 1995: 105 (error de identificación: ejemplar de Paso Cuba). Especie indeterminada de Hubbardiidae: Teruel, 2001: 46.
Antillostenochrus cokendolpheri Armas & Teruel, 2002: 46, 47-48, 49, 50, figs. 1 A-B, 2 A-B, 3 A, tablas I-II. Teruel, 2003: 46, 48, 64, 65, 67, fig. 39.
 LOCALIDAD TIPO: Santa Rosa, 2 km W de Sabana, Maisí, provincia de Guantánamo, Cuba. DISTRIBUCIÓN: Cuba: NE provincia de Guantánamo. TIPO: macho holotipo (BIOECO). NOTAS: ambos sexos, varias recolectas.
- ***Antillostenochrus gibarensis* Armas & Teruel, 2002**
Antillostenochrus gibarensis Armas & Teruel, 2002: 46, 47, 48-50, 51, figs. 1 C, 2 C-D, 3 B, tabla III. Teruel, 2003: 46, 48, 64, 65, fig. 39.
 LOCALIDAD TIPO: 2 km al este-sureste de Gibara, Sierra de Gibara, Gibara, provincia de Holguín, Cuba. DISTRIBUCIÓN: Sólo se conoce de la localidad tipo. TIPO: Macho holotipo (BIOECO). NOTAS: ambos sexos, varias recolectas. Teruel (2003: 48) restringió la localidad tipo, que originalmente era "Sierra de Gibara, Gibara".
- ***Antillostenochrus holguín* Armas & Teruel, 2002**
Antillostenochrus holguín Armas & Teruel, 2002: 46, 50-52, figs. 1 D, 2 E-F, 3 C, tabla IV. Teruel, 2003: 46, 48, 64, 65, fig. 39.
 LOCALIDAD TIPO: Cerro Alto, Los Tibes, Holguín, provincia de Holguín, Cuba. DISTRIBUCIÓN: Sólo se conoce de la localidad tipo. TIPO: Macho holotipo (BIOECO). NOTAS: Ambos sexos, una sola recolecta.
- ***Antillostenochrus planicauda* Teruel, 2003**
Antillostenochrus planicauda Teruel, 2003: 44-46, 47, 48, 64, 65, figs. 1-6, 39, tablas I, III. Teruel, 2004: 40.
 LOCALIDAD TIPO: Cerro Las Tinajitas (21° 01' 25" N, 76° 06' 06" W), Rafael Freyre, provincia de Holguín, Cuba. DISTRIBUCIÓN: Sólo se conoce de la localidad tipo. TIPO: Macho holotipo (BIOECO). NOTAS: Ambos sexos, dos recolectas.
- ***Antillostenochrus subcerdoso* (Armas & Abud, 1990)**
Schizomus subcerdoso Armas & Abud Antun, 1990: 11, 17-18, 19, 23, figs. 8, 9.
Stenochrus subcerdoso: Reddell & Cokendolpher, 1995: 116. Armas & Teruel Ochoa, 1998: 47, 48, 49. Armas & Abud Antun, 2002: 11. Harvey, 2003: 126.
Antillostenochrus subcerdoso: Armas & Teruel, 2002: 46.
 LOCALIDAD TIPO: La Laguna, carretera Baní-Manaclar km 6, Baní, provincia de Peravia, República Dominicana. DISTRIBUCIÓN: Sólo se conoce de la localidad tipo. TIPO: Hembra holotipo (IES). NOTAS: Solo se conocen la hembra holotipo y dos inmaduros.
- ***Cokendolpherius ramosi* Armas, 2002**
Cokendolpherius ramosi Armas, 2002a: 4-5, figs. 2A-D, tabla I. Armas, 2002c: 163. Teruel, 2003: 40.
 LOCALIDAD TIPO: Cueva de Falcó, Sistema Subterráneo Boquerones, NE Yaguajay, provincia de Sancti Spiritus, Cuba. DISTRIBUCIÓN: Sólo se conoce de dos cuevas en el mismo sistema subterráneo. TIPO: Macho holotipo (IES). NOTAS: ambos sexos, varias recolectas. Especie troglobia.
- ***Cubazomus armasi* (Rowland & Reddell, 1981)**
Schizomus, undescribed species: Rowland & Reddell, 1977: 88-89.
Schizomus armasi Rowland & Reddell, 1981: 19, 38, 41, 42, 43, 44, 45, figs. 42, 45, 49, 52. Armas, 1989a: 34, fig. 3.
Cubazomus armasi: Reddell & Cokendolpher, 1995: 6, 19, 68, fig. 50. Teruel, 2003: 44, 62, 64, 65, fig. 38. Harvey, 2003: 107-108. Teruel, 2004: 32, 33, 34.
 LOCALIDAD TIPO: Uvero, El Cobre [actualmente municipio Guamá], provincia de Oriente [actual Santiago de Cuba], Cuba. DISTRIBUCIÓN: Sólo se conoce de dos localidades del municipio Guamá. TIPO: Macho holotipo (IES). NOTAS: ambos sexos, dos recolectas.
- ***Cubazomus montanus* Teruel, 2004**
Cubazomus montanus Teruel, 2004: 32-34, 41, figs. 1-3, 14.
 LOCALIDAD TIPO: Alturas de El Zapato (20° 02' 34" N, 76° 39' 38" W), Buey Arriba, provincia Granma, Cuba. DISTRIBUCIÓN: Sólo se conoce de la localidad tipo. TIPO: Macho holotipo (BIOECO). NOTAS: Sólo se conocen tres machos, una sola recolecta.
- ***Guanazomus armatus* Teruel & Armas, 2002**
Guanazomus armatus Teruel & Armas, 2002: 92-94, figs. 1 A-D, 2, tabla I. Teruel, 2003: 40.
 LOCALIDAD TIPO: 300 m W Radar Meteorológico, La Bajada, península de Guanahacabibes, provincia de Pinar del Río, Cuba. DISTRIBUCIÓN: Sólo se conoce de la localidad tipo. TIPO: Macho holotipo (IES). NOTAS: ambos sexos, varias recolectas.
- ***Hansenochrus centralis* (Gertsch, 1941)**
Schizomus centralis Gertsch, 1941: 9, 13-14, figs. 31-2. Williams, 1941: 72, 85. Takashima, 1951: 102. Rémy, 1961: 406. Rowland & Reddell, 1979a: 162. Rowland & Reddell 1979b: 89, 91, 92, 94, 96, 98, 99, 100, 101, 102-103, figs. 1, 5, 10, 17, 25-26.
Hansenochrus centralis: Reddell & Cokendolpher, 1995: 72. Harvey, 2003: 108-109.
 LOCALIDAD TIPO: Barro Colorado, Zona del Canal, Panamá DISTRIBUCIÓN: Sólo se conoce de la localidad

- tipo. TIPO: Macho holotipo (AMNH). NOTAS: ambos sexos, varias recolectas.
- ***Hansenochrus dispar* (Hansen, in Hansen & Sørensen, 1905)**
Schizomus dispar Hansen, in Hansen & Sørensen, 1905: 39, 46-47, 74, pl. 3, figs. 2a-d. Mello-Leitão, 1931: 17. Rowland & Reddell, 1979a: 162. Rowland & Reddell 1979b: 91, 94, 99.
Hansenochrus dispar: Reddell & Cokendolpher, 1995: 72. Harvey, 2003: 109.
 LOCALIDAD TIPO: Isla de Martinica. DISTRIBUCIÓN: Antillas Menores: Martinica. TIPO: Hembra holotipo (Museo Nacional de Historia Natural, París). NOTAS: Sólo se conoce el holotipo.
 - ***Hansenochrus mumai* (Rowland & Reddell, 1979)**
Schizomus mumai Rowland & Reddell, 1979b: 89, 91, 92, 94, 96, 98, 100, 101-102, 103, figs. 1, 7-8, 11, 18, 22-24.
Hansenochrus mumai: Reddell & Cokendolpher, 1995: 73. Harvey, 2003: 109.
 LOCALIDAD TIPO: Coto, península de Osa, provincia de Puntarenas, Costa Rica. DISTRIBUCIÓN: Costa Rica: península de Osa, provincia de Puntarenas. TIPO: Macho holotipo (AMNH). NOTAS: ambos sexos, varias recolectas.
 - ***Luisarmasius insulaepinorum* (Armas, 1977)**
Schizomus insulaepinorum Armas, 1977: 1-4, 8, figs. 1-2. Armas, 1984: 9. Armas, 1989a: 1, 2, 30, 34, 36, figs. 3, 5 D.
Luisarmasius insulaepinorum: Reddell & Cokendolpher, 1995: 6, 12, 19, 81, 82. Harvey, 2003: 111.
 LOCALIDAD TIPO: Loma de Columbia, Isla de la Juventud (antes Isla de Pinos), Cuba. DISTRIBUCIÓN: Cuba: N Isla de la Juventud. TIPO: Macho holotipo (IES). NOTAS: ambos sexos, varias recolectas.
 - ***Luisarmasius yunquensis* (Camilo & Cokendolpher, 1988)**
Schizomus yunquensis Camilo & Cokendolpher, 1988: 52, 54, 56, 57-58, figs. 1, 10-13.
Luisarmasius yunquensis: Reddell & Cokendolpher, 1995: 81-82. Harvey, 2003: 112.
 LOCALIDAD TIPO: Highway 930 (750 m snm), Bosque de Luquillo, Puerto Rico. DISTRIBUCIÓN: Sólo se conoce de la localidad tipo y sus alrededores. TIPO: Hembra holotipo (Florida State Collection of Arthropods, Gainesville, Florida, EE.UU.). NOTAS: ambos sexos, varias recolectas.
 - ***Mayazomus hoffmannae* (Reddell & Cokendolpher, 1986)**
Schizomus hoffmannae Reddell & Cokendolpher, 1986: 31, 34, 35, 37, figs. 6-10. Reddell & Cokendolpher, 1991: 18.
Mayazomus hoffmannae: Reddell & Cokendolpher, 1995: 82. Harvey, 2003: 112.
 LOCALIDAD TIPO: Tapijulapa, Tabasco, México. DISTRIBUCIÓN: Sólo se conoce de la localidad tipo. TIPO: Macho holotipo (CNAN). NOTAS: sólo se conoce el holotipo.
 - ***Mayazomus infernalis* (Rowland, 1975)**
Schizomus infernalis Rowland, 1975: 6, 18-20, figs. 9-10. Rowland & Reddell, 1979a: 163. Rowland & Reddell, 1981: 19, 38, 41, 42, 43, 44, figs. 43, 46-47, 50. Reddell & Cokendolpher, 1986: 31, 34. Reddell & Cokendolpher, 1991: 18. Vázquez-Rojas, 1995: 34.
Mayazomus infernalis: Reddell & Cokendolpher, 1995: 82-83. Harvey, 2003: 112.
Sotanostenochrus infernalis: Vázquez Rojas, 1996a: 65 (*lapsus calami?*) [sólo cita].
 LOCALIDAD TIPO: 1,3 km N Ruinas de Palenque, estado de Chiapas, México. DISTRIBUCIÓN: México: Ruinas de Palenque y sus alrededores, Chiapas. TIPO: Macho holotipo (AMNH). NOTAS: ambos sexos, varias recolectas. Su inclusión en el género *Sotanostenochrus* (Vázquez Rojas, 1996a) es errónea.
 - ***Pacal lacandonus* (Rowland, 1975)**
Schizomus lacandonus Rowland, 1975: 6, 7, 16-18, fig. 8. Rowland & Reddell, 1979a: 163. Rowland & Reddell, 1979b: 89, 103, 104, 105, 106, 107, 108, 109, 110, 114, 116, figs. 4, 37, 48, 55, 65. Reddell, 1982: 126. Reddell & Cokendolpher, 1986: 32. Vázquez-Rojas, 1995: 34.
Pacal lacandonus: Reddell & Cokendolpher, 1995: 88. Harvey, 2003: 114.
Sotanostenochrus lacandonus: Vázquez Rojas, 1996a: 65 (*lapsus calami?*) [sólo cita].
 LOCALIDAD TIPO: Ruinas de Palenque, estado de Chiapas, México. DISTRIBUCIÓN: Sólo se conoce de la localidad tipo. TIPO: Macho holotipo (AMNH). NOTAS: ambos sexos, varias recolectas. Su inclusión en el género *Sotanostenochrus* (Vázquez Rojas, 1996a) es errónea.
 - ***Pacal trilobatus* (Rowland, 1975)**
Schizomus trilobatus Rowland, 1975: 6, 7, 11-13, fig. 5. Rowland & Reddell, 1977: 80, 83, 86, 96, 99, fig. 3. Rowland & Reddell, 1979a: 163. Rowland & Reddell, 1979b: 89, 103, 104, 105, 106, 107, 108, 109, 110, 116, fig. 34, 36, 47, 62. Reddell, 1982: 51, 126, 127, 129, fig. 22.
Pacal trilobatus: Reddell & Cokendolpher, 1995: 88. Harvey, 2003: 115.
Sotanostenochrus trilobatus: Vázquez Rojas, 1996a: 65 (*lapsus calami?*) [sólo cita].
 LOCALIDAD TIPO: Las Grutas del Coconá, estado de Tabasco, México. DISTRIBUCIÓN: Sólo se conoce de la localidad tipo. TIPO: Macho holotipo (Texas Memorial Museum, Texas, EE.UU.). NOTAS: ambos sexos, una sola recolecta. Su inclusión en el género *Sotanostenochrus* (Vázquez Rojas, 1996a) es errónea.
 - ***Reddellzomus cubensis* Armas, 2002**
Reddellzomus cubensis Armas, 2002a: 4, 6-8, figs. 1B, 3A-D, tabla II. Teruel, 2003: 40.
 LOCALIDAD TIPO: Galería del Sifón, Cueva Fuentes, Ceja de Francisco, Gramales, Minas de Matahambre, provincia de Pinar del Río, Cuba. DISTRIBUCIÓN: Sólo se conoce de la localidad tipo. TIPO: Macho holotipo (IES). NOTAS: ambos sexos, varias recolectas. Especie troglobia.
 - ***Rowlandius abeli* Armas, 2002**
Rowlandius abeli Armas, 2002c: 150-151, 166, figs. 1 A-D, 2 A, tabla 1.
 LOCALIDAD TIPO: exterior de Cueva Grande, Cayo Caguanes, Yaguajay, provincia de Sancti Spiritus, Cuba. DISTRIBUCIÓN: Sólo se conoce de Cayo Caguanes. TIPO: Macho holotipo (IES). NOTAS: Ambos sexos, varias recolectas.
 - ***Rowlandius alayoni* (Armas, 1989)**
Schizomus alayoni Armas, 1989a: 2-6, 9, 13, 26, 32, 33, figs. 1 A-D, 2 A, 3.
Schizomus gladiger: Rowland & Reddell, 1979a: 161, 163, 173, 174, 175, 177, 178, 181, 183, 186, 187-188, 190, 191, figs. 8, 15, 32, 40, 51, 66 (error de identificación).
Rowlandius alayoni: Reddell & Cokendolpher, 1995: 90. Armas, 2002c: 158, 160, 164, 166. Teruel, 2003:

- 50, 52, 53, 54, 61-62, 63, 64, 65, fig. 44. Harvey, 2003: 115.
- LOCALIDAD TIPO: Alrededores de El Morro, Santiago de Cuba, Cuba. DISTRIBUCIÓN: Sólo se conoce de la localidad tipo. TIPO: Macho holotipo (IES). NOTAS: ambos sexos, varias recolectas.
- **Rowlandius anasilviae (Armas & Abud, 1990)**
Schizomus anasilviae Armas & Abud Antun, 1990: 21-23, figs. 9, 10A-D.
Rowlandius anasilviae: Reddell & Cokendolpher, 1995: 90. Armas & Cokendolpher, 2001: 3, 4, 6. Armas & Abud Antun, 2002: 13. Armas, 2002c: 166. Harvey, 2003: 115.
 LOCALIDAD TIPO: La Laguna, sección Montería, Baní, provincia de Peravia, República Dominicana (isla de La Española). DISTRIBUCIÓN: Sólo se conoce de la localidad tipo. TIPO: Macho holotipo (IES). NOTAS: ambos sexos, una sola recolecta.
- **Rowlandius baracoae (Armas, 1989)**
Schizomus baracoae Armas, 1989a: 13-17, 26, 33, 34, 39, figs., 2 B, 3, 8 A-C.
Schizomus negreai: Dumitresco, 1973: 291 [en parte, ejemplares de Cueva La Majana]. Armas & Alayón García, 1984: 9 (en parte).
Rowlandius baracoae: Reddell & Cokendolpher, 1995: 6 [GPI].
Rowlandius baracoae: Reddell & Cokendolpher, 1995: 12, 19, 90. Teruel & Díaz, 2002: 58. Armas, 2002c: 154, 160, 162, 164, fig. 11 B. Teruel, 2003: 52, 61, 63. Harvey, 2003: 115. Teruel & Armas, 2004: 221.
 LOCALIDAD TIPO: Cueva de La Majana [= Cueva de los Murciélagos], Baracoa, provincia de Guantánamo, Cuba. DISTRIBUCIÓN: Cuba: Baracoa, provincia de Guantánamo. TIPO: Macho holotipo (IES). NOTAS: ambos sexos, varias recolectas. La mención de esta especie para Punta de Maisí (Teruel & Díaz, 2002: 58) es errónea.
- **Rowlandius biconourus (Rowland & Reddell, 1979)**
Schizomus biconourus Rowland & Reddell, 1979a: 161, 173, 174, 175, 178, 181, 183, 186, 188, 190, 191, 192, figs. 8, 23, 35, 41-42, 50, 55, 65. Armas, 1989a: 9, 13, 26, 30, 34, fig. 3.
Rowlandius biconourus: Reddell & Cokendolpher, 1995: 6, 19, 91. Armas, 2002c: 156, 166. Harvey, 2003: 115.
 LOCALIDAD TIPO: Soledad, Cienfuegos, Cuba. DISTRIBUCIÓN: Cuba: SE provincia de Cienfuegos. TIPO: Macho holotipo (IES). NOTAS: ambos sexos, varias recolectas.
- **Rowlandius casabito (Armas & Abud, 1990)**
Schizomus casabito Armas & Abud Antun, 1990: 5, 6-7, 9, 12, 18, 19.
Rowlandius casabito: Reddell & Cokendolpher, 1995: 7, 19, 91. Armas & Cokendolpher, 2001: 3, 4. Armas & Abud Antun, 2002: 11. Harvey, 2003: 115.
 LOCALIDAD TIPO: Carretera a Casabito, km 10,5, Constanza, provincia La Vega, República Dominicana. DISTRIBUCIÓN: La Española: Rep. Dominicana. TIPO: Macho holotipo (IES). NOTAS: ambos sexos, varias recolectas.
- **Rowlandius cousinensis (Rowland & Reddell, 1979)**
Schizomus cousinensis Rowland & Reddell, 1979a: 161, 173, 174, 175, 176, 177, 181, 182, 185, 191, figs. 8, 13, 30, 68. Armas, 1989a: 25. Peck, 1993: 42.
Rowlandius cousinensis: Reddell & Cokendolpher, 1995: 91. Harvey, 2003: 115.
 LOCALIDAD TIPO: Cousin's Cove Cave No. 1, Cousin's Cove, Hanover Parish, Jamaica. DISTRIBUCIÓN: Sólo se conoce de la localidad tipo. TIPO: Macho holotipo (Texas Memorial Museum, Texas, EE.UU.). NOTAS: ambos sexos, una sola recolecta.
- **Rowlandius cubanacan (Armas, 1989)**
Schizomus cubanacan Armas, 1989a: 8-9, 10, 13, 26, 33, 34, 37, fig. 2 C, 3, 6 A-D.
Rowlandius cubanacan: Reddell & Cokendolpher, 1995: 6, 19, 91-92. Teruel, 2000: 46. Armas, 2002c: 164, 166. Harvey, 2003: 115.
 LOCALIDAD TIPO: Manacal, carretera de Trinidad a Topes de Collantes, km 2, Trinidad, provincia de Sancti Spiritus, Cuba. DISTRIBUCIÓN: Cuba: Trinidad, provincia de Sancti Spiritus. TIPO: Macho holotipo (IES). NOTAS: ambos sexos, varias recolectas.
- **Rowlandius cupeyalensis Armas, 2002**
Rowlandius cupeyalensis Armas, 2002c: 154, 155, 162, 166, figs. 4 A-C, tabla III. Teruel, 2003: 61.
 LOCALIDAD TIPO: Cupeyal del Norte, Yateras, provincia de Guantánamo, Cuba. DISTRIBUCIÓN: Sólo se conoce de la localidad tipo. TIPO: Macho holotipo (IES). NOTAS: Sólo se conoce el holotipo.
- **Rowlandius decui (Dumitresco, 1977)**
Schizomus decui Dumitresco, 1977: 147, 150, 151-153, 154, 155, 156, 157, 158, figs. 4A-E, 5A-B. Rowland & Reddell, 1979a: 161, 163, 173, 174, 175, 176, 177, 178, 180, 181, 182, 184, 188, 192. Armas & Alayón García, 1984: 9. Armas, 1989a: 24-25, 26, 29, 34, 36, figs. 8, 10, 26, 27. Decu, Georgescu & Viña Bayés, 1989: 223. Georgescu, 1994: 238. Decu & Juberthie, 1994: 464.
Schizomus antilus: Silva Taboada, 1988: 81 (en parte: registro para Cueva La Pluma).
Rowlandius decui: Reddell & Cokendolpher, 1995: 6, 12, 19, 92. Armas, 2001b: 95. Armas, 2002a: 9. Armas, 2002c: 150, 164, 166. Teruel, 2003: 59, 68. Harvey, 2003: 115-116.
 LOCALIDAD TIPO: Cueva La Pluma, Bacunayagua, Matanzas, provincia de Matanzas, Cuba. DISTRIBUCIÓN: Cuba: provincias de Matanzas, Ciudad de La Habana y La Habana. TIPO: Macho holotipo (ISER). NOTAS: ambos sexos, varias recolectas.
- **Rowlandius desecheo (Rowland & Reddell, 1979)**
Schizomus desecheo Rowland & Reddell, 1979a: 161, 173, 174, 175, 177, 178, 181, 186, 188, 190, figs. 8, 16, 33, 56. Camilo & Cokendolpher, 1988: 52, 54-55, 58.
Rowlandius desecheo: Reddell & Cokendolpher, 1995: 92. Armas, 2001b: 95. Harvey, 2003: 116.
 LOCALIDAD TIPO: Isla Desecheo, Puerto Rico. DISTRIBUCIÓN: Sólo se conoce de la localidad tipo. TIPO: Macho holotipo (MCZ). NOTAS: Sólo se conocen el holotipo y un espécimen inmaduro.
- **Rowlandius digitiger (Dumitresco, 1977)**
Schizomus digitiger Dumitresco, 1977: 147, 150, 153, 155-156, 157, 158, figs. 7 A-F, 8. Rowland & Reddell, 1979a: 163, 174, 185. Armas & Alayón García, 1984: 9. Silva Taboada, 1988: 81. Armas, 1989a: 1, 2, 16-17, 18-19, 24, 26, 34, 36, 40, figs. 3, 5A, 9A-C. Decu, Georgescu & Viña Bayés, 1989: 223. Georgescu, 1994: 238.
Rowlandius digitiger: Reddell & Cokendolpher, 1995: 6, 12, 19, 92. Armas, 2001b: 95. Armas, 2002a: 9. Armas, 2002c: 164, 166. Teruel, 2003: 44, 50, 62, 64, 65, 68, fig. 46. Harvey, 2003: 116.

- LOCALIDAD TIPO: Cueva de Conchó [Sierra del Chorri-
llo, Najasa], provincia de Camagüey, Cuba. DISTRIBUCIÓN: Cuba: Sur de las provincias de Santiago de Cuba, Granma, Las Tunas y Camagüey. TIPO: Macho holotipo (ISER). NOTAS: ambos sexos, varias recolectas.
- **Rowlandius ducoudrayi (Armas & Abud, 1990)**
Schizomus ducoudrayi Armas & Abud, 1990: 3-5, 12, 18, 19, figs. 2, 9. Reddell & Cokendolpher, 1995: 6
Rowlandius ducoudrayi: Reddell & Cokendolpher, 1995: 6, 19, 92. Armas & Cokendolpher, 2001: 3, 4. Armas & Abud Antun, 2002: 16. Armas, 2002c: 166. Harvey, 2003: 116.
LOCALIDAD TIPO: Rincón Naranjo, Los Haitises, sección Comatillo, Bayaguana, provincia de Monte Plata, República Dominicana. DISTRIBUCIÓN: Sólo se conoce de la localidad tipo. TIPO: Macho holotipo (IES). NOTAS: Sólo se conoce el macho, varias recolectas.
- **Rowlandius dumitrescoae (Rowland & Reddell, 1979)**
Schizomus dumitrescoae Rowland & Reddell, 1979a: 161, 173, 174, 175, 176, 177, 178, 180, 181, 182, 184, 191, 192, figs. 8-9, 27, 49, 63-64. Rowland & Reddell, 1979b: 102. Camilo & Cokendolpher, 1988: 58. Armas, 1989a: 25.
Rowlandius dumitrescoae Reddell & Cokendolpher, 1995: 93. Armas, 2001b: 95. Armas, 2002c: 166. Harvey, 2003: 116.
LOCALIDAD TIPO: Golfito, península de Osa, provincia de Puntarenas, Costa Rica. DISTRIBUCIÓN: Costa Rica: península de Osa, provincia de Puntarenas. TIPO: Macho holotipo (AMNH). NOTAS: ambos sexos, varias recolectas.
- **Rowlandius engombe Armas & Abud Antun, 2002**
Rowlandius engombe Armas & Abud Antun, 2002: 15-16, figs. 3A-D, 4A-B, tabla II.
LOCALIDAD TIPO: Engombe, Santo Domingo, Distrito Nacional, República Dominicana, (isla de La Española). DISTRIBUCIÓN: Distrito Nacional, República Dominicana. TIPO: Macho holotipo (IES). NOTAS: ambos sexos, varias recolectas.
- **Rowlandius falcifemur Teruel, 2003**
Rowlandius falcifemur Teruel, 2003: 49-51, 52, 53, 54, 63, 64, 65, figs. 7-12, 40, tabla IV. Teruel & Armas, 2004: 219-220, 221, 222, fig. 1.
LOCALIDAD TIPO: Cueva de los Murciélagos, Juraguá (19° 57' 04" N, 74° 41' 51" W), Santiago de Cuba, provincia Santiago de Cuba, Cuba. DISTRIBUCIÓN: Sólo se conoce de la localidad tipo. TIPO: Macho holotipo (BIOECO). NOTAS: ambos sexos, varias recolectas.
- **Rowlandius florenciae Teruel, 2003**
Rowlandius sp. Armas, 2002c: 163, figs. 12 A-C.
Rowlandius florenciae Teruel, 2003: 54-55, 68, figs. 20-22, 41, tabla V.
LOCALIDAD TIPO: 1 km N de Florencia (22° 09' 15" N, 78° 58' 28" W), provincia de Ciego de Ávila, Cuba. DISTRIBUCIÓN: Cuba: Sierra de Jatibonico (NE provincia de Sancti Spiritus y NW provincia de Ciego de Ávila). TIPO: Macho holotipo (BIOECO). NOTAS: De esta especie sólo se conocen dos machos. La comparación directa del espécimen de Cueva Bonita, Yaguajay, provincia de Sancti Spiritus, asociado por Armas (2002: 163) con esta especie, demostró que ambos son coespecíficos. Las diferencias notadas por Teruel (2003) se deben mayormente al ángulo de observación.
- **Rowlandius gladiger (Dumitresco, 1977)**
Schizomus gladiger Dumitresco, 1977: 147, 150, 153-155, 157, 158, figs. 6A-F. Armas & Alayón García, 1984: 9. Silva Taboada, 1988: 81. Armas, 1989a: 1, 2, 3, 9, 13, 17, 20-21, 26, 34, 41, 42, 43, figs. 3, 10C, 11A-E, 12. Decu, Georgescu & Viña Bayés, 1989: 223. Georgescu, 1994: 238.
Rowlandius gladiger: Reddell & Cokendolpher, 1995: 6, 12, 19, 93. Armas & Abud Antun, 2002: 16. Armas, 2002c: 158, 163, 164, 166. Teruel, 2003: 50, 54, 62-63, 64, 65, fig. 46. Harvey, 2003: 116. Teruel, 2004: 40, 41, fig. 16.
LOCALIDAD TIPO: Cueva de Banega, valle del río Mogote, a 2 km de Matías, Tercer Frente, provincia de Santiago de Cuba, Cuba. DISTRIBUCIÓN: Cuba: provincias de Santiago de Cuba y Granma. TIPO: Macho holotipo (ISER). NOTAS: ambos sexos, varias recolectas.
- **Rowlandius gracilis Teruel, 2004**
Rowlandius gracilis Teruel, 2004: 34-36, figs. 4-7, 15, tabla II. Teruel & Armas, 2004: 220, fig. 2.
LOCALIDAD TIPO: La Cantera (20° 24' 59" N, 75° 51' 46" W), Julio A. Mella, provincia de Santiago de Cuba, Cuba. DISTRIBUCIÓN: Solo se conoce de la localidad tipo. TIPO: Macho holotipo (BIOECO). NOTAS: Ambos sexos, dos recolectas.
- **Rowlandius guantanamero Teruel, 2004**
Rowlandius guantanamero Teruel, 2004: 36-38, figs. 8-10, 15, tabla III. Teruel & Armas, 2004: 220, 221, fig. 3.
LOCALIDAD TIPO: 1 km al norte de Río Frío, Sierra de Canasta (20° 08' 47" N, 75° 23' 39" W), Niceto Pérez, provincia de Guantánamo, Cuba. DISTRIBUCIÓN: Solo se conoce de la localidad tipo. TIPO: Macho holotipo (BIOECO). NOTAS: Ambos sexos, una sola recolecta.
- **Rowlandius insignis (Hansen, in Hansen & Sørensen, 1905)**
Schizomus insignis Hansen, in Hansen & Sørensen, 1905: 39, 47-49, 50, 74, pl. 3, figs. 3a-l. Hansen & Sørensen, 1905: 11, 26. Mello-Leitão, 1931: 18. Rowland & Reddell, 1979a: 161, 162, 173, 174, 175, 180, 181, 183, 184, 191, 192, figs. 8, 25, 36, 43, 48, 71. Cokendolpher, 1985: 7. Armas, 1989a: 25.
Rowlandius insignis: Reddell & Cokendolpher, 1995: 93. Armas, 2001b: 95. Armas, 2002c: 166. Harvey, 2003: 116.
LOCALIDAD TIPO: Isla de Martinica DISTRIBUCIÓN: Antillas Menores: Martinica. TIPO: Un macho y un inmaduro síntipos (Museum Nationale d'Histoire Naturelle, Paris). NOTAS: ambos sexos, varias recolectas.
- **Rowlandius isabel Armas & Abud Antun, 2002**
Rowlandius isabel Armas & Abud Antun, 2002: 13-14, figs. 2A-C. Armas, 2002c: 166.
LOCALIDAD TIPO: Loma Isabel de Torres (350 m snm), Puerto Plata, República Dominicana. DISTRIBUCIÓN: Sólo se conoce de la localidad tipo. TIPO: Macho holotipo (IES). NOTAS: sólo se conoce el holotipo.
- **Rowlandius jarmillae Armas & Cokendolpher, 2001**
Rowlandius jarmillae Armas & Cokendolpher, 2001: 4-6, figs. 2-6, tabla 1. Fet, 2003: 44. Pérez González, 2003: 163.
Rowlandius jarmillae: Fet, 2002: 90 Armas & Abud Antun, 2002: 13. [Enmienda injustificada (C.I.N.Z., 2000: Artículo 33.2.3).
LOCALIDAD TIPO: Cueva El Pomier No. 2, cerca de Borbón, provincia de San Cristóbal, República Domini-

- cana (Isla de La Española). DISTRIBUCIÓN: Sólo se conoce de la localidad tipo. TIPO: Macho holotipo (IES). NOTAS: Ambos sexos, varias recolectas. Fet (2002) demostró que el nombre correcto de la persona a quien está dedicada esta especie es Jarmila, por lo que consideró que el nombre original de la especie era incorrecto y por lo tanto susceptible de enmienda; pero más tarde (Fet, 2003) reconoció que, a la luz de lo estipulado por el Código Internacional de Nomenclatura Zoológica (C.I.N.Z., 2000), su enmienda era injustificada.
- ***Rowlandius labarcae* (Armas, 1989)**
Schizomus labarcae Armas, 1989a: 27-30, 34, 45, figs. , 15A-D. Armas, Palacios Lemagne, Novo Carbó & Iglesias Cabrera, 1989: 9.
Schizomus, nueva especie: Armas, Palacios Lemagne, Novo Carbó & Iglesias Cabrera, 1989: 4.
Rowlandius labarcae: Reddell & Cokendolpher, 1995: 6, 12, 19, 93. Armas, 2002c: 150, 164, 166. Harvey, 2003: 116. Teruel, 2004: 36. Teruel & Armas, 2004: 220.
 LOCALIDAD TIPO: Cueva La Barca, península de Guahacabibes, Sandino, provincia de Pinar del Río, Cuba. DISTRIBUCIÓN: Sólo se conoce de la localidad tipo. TIPO: Macho holotipo (IES). NOTAS: Ambos sexos, dos recolectas.
- ***Rowlandius lantiguai* (Armas & Abud, 1990)**
Schizomus lantiguai Armas & Abud Antun, 1990: 7-9, 18, 19, 23, figs. 4, 9.
Rowlandius lantiguai: Reddell & Cokendolpher, 1995: 93-94. Teruel, 2000: 46. Armas & Cokendolpher, 2001: 3, 4, 6. Armas & Abud Antun, 2002: 14. Armas, 2002c: 166. Harvey, 2003: 116.
 LOCALIDAD TIPO: Los Conucos, Guayacanes, San Pedro de Macorís, provincia de San Pedro de Macorís, República Dominicana. DISTRIBUCIÓN: Sólo se conoce de la localidad tipo. TIPO: Macho holotipo (IES). NOTAS: Ambos sexos, varias recolectas.
- ***Rowlandius littoralis* Teruel, 2003**
Rowlandius littoralis Teruel, 2003: 51-52, 53, 63, 64, 65, figs. 16-19, 40, tabla V. Teruel, 2004: 39, 40, 41, fig. 17, tabla IV. Teruel & Armas, 2004: 220-221, fig. 4.
 LOCALIDAD TIPO: Playa Verraco, Baconao (19° 53' 47" N, 75° 34' 16" W), Santiago de Cuba, provincia Santiago de Cuba, Cuba. DISTRIBUCIÓN: Cuba: Sólo se conoce de dos localidades distantes 1 km entre sí: Playa Verraco y Playa Larga, Parque Nacional Baconao, Santiago de Cuba. TIPO: Macho holotipo (BIOECO). NOTAS: Ambos sexos, varias recolectas.
- ***Rowlandius longipalpus* (Rowland & Reddell, 1979)**
Schizomus longipalpus Rowland & Reddell, 1979a: 161, 173, 174, 175, 176, 177, 181, 185, 186, 187. Armas & Abud Antun, 1990: 1, 12-14, 18, 19, 20, figs. 6, 9.
Rowlandius longipalpus: Reddell & Cokendolpher, 1995: 94. Armas & Cokendolpher, 2001: 4. Harvey, 2003: 116.
 LOCALIDAD TIPO: La Vestite, Haití. DISTRIBUCIÓN: La Española: Haití: La Vestite. República Dominicana: Sierra de Baoruco. TIPO: Macho holotipo (MCZ). NOTAS: Ambos sexos, varias recolectas. Según Reddell & Cokendolpher (1995), la hembra descrita e ilustrada por Armas & Abud Antun (1990) pudiera corresponder a otro taxón.
- ***Rowlandius marianae* Teruel, 2003**
Rowlandius sp. Teruel & Díaz, 2002: 57, tabla I. Especie de *Schizomida*: Teruel & Díaz, 2002: 58.
Rowlandius marianae Teruel, 2003: 59-61, 63, figs. 32-37, 43, tabla VII. Teruel & Armas, 2004: 221, fig. 5.
 LOCALIDAD TIPO: Tortuguilla (19° 58' 56" N, 74° 56' 49" W), San Antonio del Sur, provincia Guantánamo, Cuba. DISTRIBUCIÓN: Sólo se conoce de la localidad tipo. TIPO: Macho holotipo (BIOECO). NOTAS: Ambos sexos, una sola recolecta.
- ***Rowlandius melici* Teruel, 2003**
Rowlandius melici Teruel, 2003: 52-54, 64, 65, figs. 16-19, 40, tabla V. Teruel, 2004: 40. Teruel & Armas, 2004: 221-222, fig. 6.
 LOCALIDAD TIPO: Sigua, Baconao (19° 53' 47" N, 75° 30' 33" W), Santiago de Cuba, provincia Santiago de Cuba, Cuba. DISTRIBUCIÓN: Sólo se conoce de la localidad tipo. TIPO: Macho holotipo (BIOECO). NOTAS: Ambos sexos, varias recolectas.
- ***Rowlandius mixtus* Teruel, 2004**
Rowlandius mixtus Teruel, 2004: 38-40, figs. 11-13, 15, tabla IV. Teruel & Armas, 2004: 222, fig. 7.
 LOCALIDAD TIPO: Playa Verraco, Baconao (19° 53' 47" N, 75° 34' 16" W), Santiago de Cuba, provincia de Santiago de Cuba, Cuba. DISTRIBUCIÓN: sólo se conoce de la localidad tipo. TIPO: Macho holotipo (BIOECO). NOTAS: Ambos sexos, varias recolectas.
- ***Rowlandius monensis* (Rowland & Reddell, 1979)**
Schizomus sp. 13: Rowland & Reddell, 1977: 80.
Schizomus monensis Rowland & Reddell, 1979a: 161, 173, 174, 175, 177, 178, 183, 188, 190, 191, figs. 8, 17, 34, 67. Peck & Kukulova-Peck, 1981: 65. Camilo & Cokendolpher, 1988: 52, 54, 55, fig. 1. Armas, 1989a: 25. Georgescu, 1994: 238.
Rowlandius monensis: Reddell & Cokendolpher, 1995: 94. Harvey, 2003: 116.
 LOCALIDAD TIPO: Cueva del Agua, Isla de Mona, Puerto Rico. DISTRIBUCIÓN: Isla de Mona, Puerto Rico. TIPO: Macho holotipo. NOTAS: ambos sexos, varias recolectas.
- ***Rowlandius monticola* Armas, 2002**
Schizomus negreai: Dumitresco, 1973: 291 (en parte: ejemplares de La Gran Piedra).
Schizomus sp. Armas, 1989a: 25, 41, fig. 10B.
Schizomus sp. indet. Armas, 1989a: 34, fig. 3.
Rowlandius sp. No. 2 Reddell & Cokendolpher, 1995: 90.
Rowlandius monticola Armas, 2002c: 152-153, 160, 166, figs 3 A-D, tabla II. Teruel, 2003: 50, 61, 62, 63, 64, 65, fig. 48. Teruel, 2004: 34. Teruel, 2004: 37, 41. Teruel & Armas, 2004: 220.
 LOCALIDAD TIPO: La Isabelica, 3 km al este-sudeste de La Gran Piedra (20° 00' 10" N- 75° 37' 07" W, 1200 msnm), Santiago de Cuba, provincia Santiago de Cuba, Cuba. DISTRIBUCIÓN: La Gran Piedra, Santiago de Cuba, Cuba. TIPO: Macho holotipo (IES). NOTAS: Ambos sexos, varias recolectas. Teruel (2003: 63) precisó el lugar exacto donde fue recolectado el holotipo.
- ***Rowlandius naranjo* (Armas & Abud Antun, 1990)**
Schizomus naranjo Armas & Abud Antun, 1990: 9-12, 18, 19, figs. 5, 9.
Rowlandius naranjo: Reddell & Cokendolpher, 1995: 7, 19, 94. Armas & Cokendolpher, 2001: 3, 4. Harvey, 2003: 117.
 LOCALIDAD TIPO: El Naranjo, Los Haitises, Sánchez, provincia de Samaná, República Dominicana. DISTRIBUCIÓN: Sólo se conoce de la localidad tipo. TIPO: Macho holotipo (IES). NOTAS: Sólo se conoce el holotipo y un inmaduro. Una recolecta.

- ***Rowlandius negreai* (Dumitresco, 1977)**
Schizomus negreai Botosaneanu, Decou & Negrea, 1973: 16 (*nomen nudum*).
Schizomus negreai Dumitresco, 1973: 279, 283, 284, 285, 287-291, 292, figs. 3C-G, 4E, 5B-C, 7B, 8A-H, 9A, 10. Armas, 1977: 7. Dumitresco, 1977: 147, 149, 150, 151, 153, 155, 157, 158. Rowland & Reddell, 1979a: 163, 174, 192. Armas & Alayón García, 1984: 9, 10 (en parte). Silva Taboada, 1988: 81 (en parte). Armas, 1989a: 1, 2, 13, 17, 22, 25, 26, 34, 41, 44, figs. 3, 10 A, 13. Decu, Georgescu & Viña Bayés, 1989: 223. Georgescu, 1994: 238. Decu & Juberthie, 1994: 464.
Rowlandius negreai: Reddell & Cokendolpher, 1995: 6, 12, 19, 94-95 (en parte). Armas, 2002a: 9. Armas, 2002c: 152, 154, 164, 166. Teruel, 2003: 50, 63, 64, 65, 68, fig. 47. 117. Teruel, 2004: 37. Teruel & Armas, 2004: 220.
 LOCALIDAD TIPO: Cueva de las 400 Rozas No. 2 (= Cueva del Hoyito), Banes, provincia de Holguín, Cuba. DISTRIBUCIÓN: Cuba: provincias de Holguín, Las Tunas y Camagüey. TIPO: Macho holotipo (ISER). NOTAS: Ambos sexos, varias recolectas.
- ***Rowlandius peckorum* (Rowland & Reddell, 1979)**
 Schizomidae: Peck, 1975: 307 (en parte).
Schizomus sp. 10: Rowland & Reddell, 1977: 80.
Schizomus peckorum Rowland & Reddell, 1979a: 161, 173, 174, 175, 180, 181, 183, 189, 191, 192-193, figs. 8, 24, 37, 44, 62, 69-70. Armas, 1989a: 25. Peck, 1993: 42. Georgescu, 1994: 238.
Rowlandius peckorum: Reddell & Cokendolpher, 1995: 95. Harvey, 2003: 117.
 LOCALIDAD TIPO: Windsor Great Cave, Windsor, 16 km S de Falmouth, Trelawney Parish, Jamaica. DISTRIBUCIÓN: Jamaica: Trelawney y St. Ann. TIPO: Macho holotipo (AMNH). NOTAS: Ambos sexos, varias recolectas.
- ***Rowlandius primibiconourus* (Rowland & Reddell, 1979)**
Schizomus primibiconourus Rowland & Reddell, 1979a: 161, 173, 174, 175, 176, 177, 181, 182, 183, 185, 186, 194, figs. 8, 14, 31, 39, 52. Peck, 1993: 42.
Schizomus sp. 9: Rowland & Reddell, 1977: 80.
Rowlandius primibiconourus: Reddell & Cokendolpher, 1995: 95. Harvey, 2003: 117.
 LOCALIDAD TIPO: Oxford Cave, Auchtembeddie, Manchester Parish, Jamaica: Manchester Parish y St. Catherine Parish. DISTRIBUCIÓN: Jamaica. TIPO: Macho holotipo (AMNH). NOTAS: ambos sexos, varias recolectas.
- ***Rowlandius ramosi* Armas, 2002**
Rowlandius ramosi Armas, 2002c: 154, 155, 156, 166, figs. 5 A-D, tabla III.
 LOCALIDAD TIPO: Sistema Subterráneo María Teresa, NE municipio de Trinidad, provincia de Sancti Spiritus, Cuba. DISTRIBUCIÓN: Sólo se conoce de la localidad tipo. TIPO: Macho holotipo (IES). NOTAS: ambos sexos, una recolecta.
- ***Rowlandius recuerdo* (Armas, 1989)**
Schizomus recuerdo Armas, 1989a: 9-13, 26, 33, 34, 38 figs. 2 D, 3, 7 A-E.
Rowlandius recuerdo: Reddell & Cokendolpher, 1995: 6, 19, 95-96. Armas, 2002c: 156, 157, 164, 166, fig. 7 B. Teruel, 2003: 56, 59. Harvey, 2003: 117. Teruel, 2004: 34.
 LOCALIDAD TIPO: 4 km S Topes de Collantes, Trinidad, provincia de Sancti Spiritus, Cuba. DISTRIBUCIÓN:
- Cuba: Trinidad (600-1 000 m snm), provincia de Sancti Spiritus. TIPO: Macho holotipo (IES, No. 3.2430). NOTAS: Ambos sexos, varias recolectas. La localidad tipo dada por Harvey (2003) no es la correcta.
- ***Rowlandius reyesi* Teruel, 2000**
Rowlandius reyesi Teruel, 2000: 45-47, figs. 1-4, tabla I. Armas, 2002c: 166. Teruel, 2003: 67. Harvey, 2003: 117.
 LOCALIDAD TIPO: Santa Rosa, 2 km W de Sabana, Maisí, provincia de Guantánamo, Cuba. DISTRIBUCIÓN: Sólo se conoce de la localidad tipo. TIPO: Macho holotipo (BIOECO). Nota: Sólo se conoce el holotipo.
- ***Rowlandius serrano* Teruel, 2003**
Rowlandius serrano Teruel, 2003: 57-59, 67, figs. 26-31, 42, tabla VII. Teruel & Armas, 2004: 222, fig. 8.
 LOCALIDAD TIPO: Lomas 200 m al nordeste de El Cobre (20° 02' 33" N, 75° 56' 17" W), Santiago de Cuba, provincia Santiago de Cuba, Cuba. DISTRIBUCIÓN: Sólo se conoce de la localidad tipo. TIPO: Macho holotipo (BIOECO). NOTAS: Ambos sexos, varias recolectas.
- ***Rowlandius siboney* Armas, 2002**
Rowlandius siboney Armas, 2002c: 156, 157, 158, 160, 166, figs. 6 A-D, 7 A, tabla IV. Teruel, 2003: 50, 51, 52, 53, 54, 64, 65, fig. 48.
 LOCALIDAD TIPO: alrededores de la Cueva Atabex, Siboney, Santiago de Cuba, provincia Santiago de Cuba, Cuba. DISTRIBUCIÓN: Sólo se conoce de la localidad tipo y sus alrededores. TIPO: Macho holotipo (IES). NOTA: Ambos sexos, varias recolectas.
- ***Rowlandius steineri* Armas, 2001**
Rowlandius steineri Armas, 2001b: 93-95, figs. 1 A-E, tabla 1. Armas, 2002c: 166. Pérez González, 2003: 163. Teruel, 2004: 38.
 LOCALIDAD TIPO: Bosque al oeste del faro (75 m, 18° 23.91' N, 75° 00.81' W), Isla de Navassa, Antillas Mayores. DISTRIBUCIÓN: Isla Navassa. TIPO: Macho holotipo (NMNH). NOTAS: Ambos sexos, varias recolectas.
- ***Rowlandius terueli* Armas, 2002**
Rowlandius terueli Armas, 2002c: 158, 160, 166, figs. 8 A-D, 9 A-C, tablas V, VI. Teruel, 2003: 51, 54, 61, 62, 64, 65, 67, fig. 48.
 LOCALIDAD TIPO: aproximadamente 1 km W playa de Juraguá, Santiago de Cuba, provincia de Santiago de Cuba, Cuba. DISTRIBUCIÓN: Sólo se conoce de la localidad tipo y sus proximidades. TIPO: Macho holotipo (IES). NOTAS: Ambos sexos, varias recolectas.
- ***Rowlandius toldo* Armas, 2002**
Rowlandius toldo Armas, 2002c: 161-162, 165, 166, figs. 10 A-D, 11 A, tabla VII. Teruel, 2003: 66. Teruel, 2004: 38, 40, 41, fig. 18.
 LOCALIDAD TIPO: altiplanicie de El Toldo (800 m; 20° 28' 32" N, 74° 54' 55" W), Moa, provincia de Holguín, Cuba. DISTRIBUCIÓN: Moa, provincia de Holguín, Cuba. TIPO: Macho holotipo (IES). NOTAS: Ambos sexos, varias recolectas.
- ***Rowlandius vinai* Teruel, 2003**
Rowlandius vinai Teruel, 2003: 55-57, figs. 23-25, 59, 64, 65, tabla V.
 LOCALIDAD TIPO: La Puya (20° 12' 02" N, 76° 22' 04" W), 2,5 km al sureste de La Tabla, Tercer Frente, provincia Santiago de Cuba, Cuba. DISTRIBUCIÓN:

- Sólo se conoce de la localidad tipo. TIPO: Macho holotipo (BIOECO). NOTAS: Se desconoce la hembra; una sola recolecta.
- ***Rowlandius virginiae* Armas & Abud Antun, 2002**
Rowlandius virginiae Armas & Abud Antun, 2002: 12-13, figs. 1A-D, tabla I.
 LOCALIDAD TIPO: 3,5 km N Guayabal, Postrer Río, provincia Independencia, República Dominicana. DISTRIBUCIÓN: Sólo se conoce de la localidad tipo. TIPO: Macho holotipo (IES). Nota: Ambos sexos, una sola recolecta.
 - ***Rowlandius viridis* (Rowland & Reddell, 1979)**
Schizomus viridis Rowland & Reddell, 1979a: 161, 173, 174, 175, 179, 180, 183, 189, 191, 193-194, figs. 8, 12-22, 38, 45-46, 58-61, 72-75. Peck, 1993: 42.
Rowlandius viridis: Reddell & Cokendolpher, 1995: 96. Harvey, 2003: 117.
 LOCALIDAD TIPO: Abbey Cave, 4 km SW de Mandeville, Manchester Parish, Jamaica. DISTRIBUCIÓN: Jamaica. TIPO: Macho holotipo (AMNH). NOTAS: La serie tipo contiene especímenes que probablemente correspondan a otras especies no descritas (Rowland & Reddell, 1979a, L. F. de Armas, datos inéditos). Ambos sexos, varias recolectas.
 - ***Stenochrus goodnightorum* (Rowland, 1973)**
Heteroschizomus goodnightorum Rowland, 1973a: 2-6, figs. 1-4. Rowland & Reddell, 1977: 83. Reddell & Cokendolpher, 1991: 18.
Schizomus goodnightorum: Rowland & Reddell, 1977: 90, 99, 100. Rowland & Reddell, 1979a: 163, 164. Rowland & Reddell, 1981: 19, 21-22, 23, 24, 25, 26, 27, figs. 1, 5-6, 8-9, 14.
Stenochrus goodnightorum: Reddell & Cokendolpher, 1991: 18. Reddell & Cokendolpher, 1995: 106. Vázquez-Rojas, 1995: 34. Vázquez Rojas, 1996a: 65. Harvey, 2003: 123.
 LOCALIDAD TIPO: Chichén Itzá, estado de Yucatán, México. DISTRIBUCIÓN: Sólo se conoce de la localidad tipo. TIPO: Macho holotipo (AMNH). NOTAS: Sólo se conocen dos machos, una recolecta.
 - ***Stenochrus guatemalensis* (Chamberlin, 1922)**
Schizomus guatemalensis Chamberlin, 1922: 12. Mello-Leitão, 1931: 17. Rowland & Reddell, 1977: 99. Rowland & Reddell, 1979a: 163. Rowland & Reddell, 1981: 1, 23, 24, 25, 28, 29, 30, figs. 63, 76.
Stenochrus guatemalensis: Reddell & Cokendolpher, 1991: 18. Reddell & Cokendolpher, 1995: 19, 106. Harvey, 2003: 124.
 LOCALIDAD TIPO: San Rafael, Guatemala. DISTRIBUCIÓN: Solo se conoce de la localidad tipo. TIPO: Hembra holotipo (MCZ). NOTAS: La localidad tipo no ha podido ser identificada con precisión, debido a que en Guatemala existen varios sitios con idéntica toponimia (Reddell & Cokendolpher, 1995). Sólo se conoce el holotipo.
 - ***Stenochrus leon* Armas, 1996**
Stenochrus leon Armas, 1996b: 10-15, figs. 1A-D, tabla 1. Maes, 2000: 1828. Harvey, 2003: 124.
Stenochrus sp. n. Maes, 2000: 1828.
 LOCALIDAD TIPO: 2 km NW Telica, León, Nicaragua. DISTRIBUCIÓN: Sólo se conoce de la localidad tipo. TIPO: Macho holotipo (Museo Entomológico, León, Nicaragua). NOTAS: Una sola recolecta, ambos sexos.
 - ***Stenochrus orthoplax* (Rowland, 1973)**
Schizomus orthoplax Rowland, 1973a: 6, 10-13, figs. 8-10. Rowland & Reddell, 1977: 99, 100. Rowland & Reddell, 1979a: 163. Rowland & Reddell, 1981: 19, 21, 22, 23, 24, 25, 26, 27, figs. 1, 3, 7, 11. .
Stenochrus orthoplax: Reddell & Cokendolpher, 1991: 18. Reddell & Cokendolpher, 1995: 108-109. Vázquez-Rojas, 1995: 33. Vázquez Rojas, 1996a: 65. Harvey, 2003: 124.
 LOCALIDAD TIPO: Finca Cuauhtemoc, estado de Chiapas, México. DISTRIBUCIÓN: Sólo se conoce de la localidad tipo. TIPO: Macho holotipo (AMNH). NOTAS: Sólo se conocen el holotipo y dos inmaduros, dos recolectas.
 - ***Stenochrus pecki* (Rowland, 1973)**
Schizomus pecki Rowland, 1973a: 6, 7, 16, 19-23, figs. 17-19. Rowland & Reddell, 1977: 80, 83, 84, 88, 96, 98-99, fig. 2. Rowland & Reddell, 1979a: 163. Rowland & Reddell, 1979b: 104. Rowland & Reddell, 1980: 1, 16, 23, 24, 25, 26, 29-30, 31, 32, figs. 6-64, 66, 69, 79. Reddell, 1982: 16, 51, 126, 128, 129, 320, 324. Georgescu, 1994: 238.
Stenochrus pecki: Reddell & Cokendolpher, 1991: 18. Reddell & Cokendolpher, 1995: 109-110. Vázquez-Rojas, 1995: 34. Vázquez rojas, 1996a: 65. Harvey, 2003: 125.
 LOCALIDAD TIPO: Las Grutas de Coconá, 3,2 km NE Teapa, estado de Tabasco, México. DISTRIBUCIÓN: Sólo se conoce de la localidad tipo y del Resumidero del Coconá, 3 km NE Teapa. TIPO: Macho holotipo (AMNH). NOTAS: Ambos sexos, varias recolectas. Especie troglobia.
 - ***Stenochrus portoricensis* Chamberlin, 1922**
Stenochrus portoricensis Chamberlin, 1922: 11-12. Mello-Leitão, 1931: 19. Rowland, 1973b: 195, 197, 200. Reddell & Cokendolpher, 1991: 3, 18. Reddell & Cokendolpher, 1995: 110-114, 156, fig. 79. Vázquez-Rojas, 1995: 33. Maes, 2000: 1828. Armas, 2000a: 4. Armas, 2000b: 59-60. Armas, 2002a: 3, 5, 8. Armas, 2002c: 163. Harvey, 2003: 125. Armas, 2003: 148. Teruel, 2004: 40-41, fig. 19.
Schizonotus sp.: Silvestri, 1929: 7. Silva Taboada, 1974: 19. Armas & Alayón García, 1984: 10. Armas, 1989a: 1.
Schizomus antilus Hilton, 1933: 91-92. Rowland, 1975: 32, 196. Rowland & Reddell, 1977: 87. Rowland & Reddell, 1979a: 162; 1980: 2, 14. Armas & Alayón García, 1984: 9, 10. Camilo & Cokendolpher, 1988: 55. Silva Taboada, 1988: 81 (en parte). Armas, 1989a: 1, 23. Reddell & Cokendolpher, 1995: 4, 111.
Schizomus cavernicolens Chamberlin & Ivie, 1938: 102, 103. Nicholas, 1962: 181. Georgescu, 1994: 238.
Schizomus portarricensis [GPI]: Aguayo in Bolívar Pieltain, 1943: 301.
Schizomus longimanus Rowland, 1971: 119-120, 124, 125. Brignoli, 1973: 6, 7, 8, 9. ; 1974: 143, 144, 146, 147, 151.
Schizomus portoricensis: Rowland & Reddell, 1977: 79, 80, 81, 87-95, 96-97, figs. 4-18. Reddell, 1977: 230. Rowland & Reddell, 1980: 16. Reddell, 1982: 126, 127, fig. 22. Reddell & Cokendolpher, 1986: 33. Armas, 1989a: 1, 2, 23-24, 34. Armas, 1989b: 3. Armas & Abud Antun, 1990: 1, 5, 14-16, 19, figs. 7A-D, 9. Vázquez Rojas, 1996a: 64, 65.
Schizomus loreto Armas, 1977: 5-8, figs. 3-4. Armas, 1984: 9. Armas, 1989a: 1, 23. Reddell & Cokendolpher, 1995: 6, 111.
 LOCALIDAD TIPO: Manantiales de Coamo, Puerto Rico. DISTRIBUCIÓN: Bermudas, Florida (EE.UU.), México, Guatemala, Belice, Honduras, Nicaragua, Cuba, La Española, Jamaica, Puerto Rico, Islas Vir-

- genes, Dominica, Colombia y Ecuador. Introducida en Isla Canarias e Inglaterra. TIPO: Hembra holotipo (MCZ). NOTAS: Especie mayormente partenogénica (Rowland & Reddell, 1977); ambos sexos, numerosas recolectas.
- ***Stenochrus silvino* (Rowland & Reddell, 1977)**
Schizomus silvino Rowland & Reddell, 1977: 80, 81, 86, 89, 96-97, 99, 100, figs. , 19-21. Rowland & Reddell, 1979a: 163. Rowland & Reddell, 1981: 19, 21, 22, 23, 24, 25, figs. 1, 4, 12-13. Georgescu, 1994: 238.
Stenochrus silvino: Reddell & Cokendolpher, 1991: 18; 1995: 115. Harvey, 2003: 126.
 LOCALIDAD TIPO: Gruta de Silvino, 34 km W Puerto Barrios, departamento Izabal, Guatemala. DISTRIBUCIÓN: Sólo se conoce de la localidad tipo. TIPO: Macho holotipo (AMNH). NOTAS: Ambos sexos, una sola recolecta.
 - ***Stenochrus* sp. No. 2 (Reddell & Cokendolpher, 1995)**
 Unplaced species: Rowland & Reddell, 1979b: 107.
 Undescribed member of the *mexicanus* group: Rowland & Reddell, 1979b: 107.
Stenochrus sp. No. 2: Reddell & Cokendolpher, 1995: 102.
 DISTRIBUCIÓN: México: Ruinas de Palenque, estado de Chiapas. NOTAS: De esta especie sólo se conoce una hembra (Texas Memorial Museum, Texas, EE.UU.).
 - ***Stenochrus* sp. No. 7 (Reddell & Cokendolpher, 1995)**
 Undescribed member of the *pecki* group: Rowland & Reddell, 1979b: 107.
Schizomus sp., OTU No. 7 [*pecki* group]: Rowland & Reddell, 1980: 1, 16, 23, 24, 25, 228, 29, 30, 31, 32. Reddell & Cokendolpher, 1986: 36, 37.
Stenochrus sp. No. 7: Reddell & Cokendolpher, 1995: 104.
 DISTRIBUCIÓN: México: Ruinas de Palenque, estado de Chiapas. NOTAS: De esta especie sólo se conocen cuatro hembras y cinco inmaduros (AMNH, TMM).
 - ***Stenochrus* sp. No. 8 (Reddell & Cokendolpher, 1995)**
Schizomus sp. 3: Rowland & Reddell, 1977: 80, 86, 99.
Schizomus sp., OTU No. 2: Rowland & Reddell, 1980: 1, 23, 24, 25, 27, 28, 29, 30, 31.
Schizomus, undescribed species: Reddell, 1982: 48, 49, 126.
Stenochrus sp. No. 8: Reddell & Cokendolpher, 1995: 104
 DISTRIBUCIÓN: México: estado de Chiapas: Sumidero del Camino, km 16,1 NE Comitán; Cueva Chica de Hun Chabán, cerca de Comitán; y Grutas de Zapaluta, 6,4 km SE Zapaluta. NOTAS: Sólo se conocen varias hembras (TMM, AMNH).
 - ***Stenochrus* sp. No. 11 (Reddell & Cokendolpher, 1995)**
Schizomus sp., OTU No. 6 [*pecki* group]: Rowland & Reddell, 1980: 1, 23, 24, 25, 29, 30, 31, 32.
Schizomus undescribed species: Reddell, 1982: 52, 126.
Stenochrus sp. No. 11: Reddell & Cokendolpher, 1995: 105.
 DISTRIBUCIÓN: Belice: St. Herman's Cave, Caves Branch, Cayo District. NOTAS: De esta especie sólo se conoce una hembra (AMNH).
 - ***Stewartpeckius troglobius* (Rowland & Reddell, 1981)**
Schizomidae: Peck, 1975: 307 (en parte).
Schizomus sp. 12: Rowland & Reddell, 1977: 80.
Schizomus, undescribed species: Rowland & Reddell, 1979: 194
Schizomus troglobius Rowland & Reddell, 1981: 19, 38, 40-41, 44, figs. 41, 44, 48. Peck, 1993: 42, 57. Georgescu, 1994: 238.
Stewartpeckius troglobius: Reddell & Cokendolpher, 1995: 116, 147, 156, figs. 20, 80-81. Harvey, 2003: 126.
 LOCALIDAD TIPO: Jackson Bay Cave, Clarendon Parish, Jamaica. DISTRIBUCIÓN: Sólo se conoce de la localidad tipo. TIPO: Macho holotipo (AMNH). NOTAS: Ambos sexos, una sola recolecta.
 - ***Surazomus pallipatellatus* (Rowland & Reddell, 1979)**
Schizomus pallipatellatus Rowland & Reddell, 1979b: 89, 103, 105, 106, 108, 109, 110, 112, 114, 115, 116, 117-118, figs. 34, 38, 49, 54, 57, 66.
Surazomus pallipatellatus: Reddell & Cokendolpher, 1995: 119. Harvey, 2003: 127.
 LOCALIDAD TIPO: Coto, península de Osa, provincia de Puntarenas, Costa Rica. DISTRIBUCIÓN: Costa Rica: península de Osa, provincia de Puntarenas. TIPO: Macho holotipo (AMNH). NOTAS: ambos sexos, varias recolectas.
 - **"*Schizomus*" *arganoi* Brignoli, 1973**
Schizomus arganoi Brignoli, 1973: 7, 8, 9. Rowland & Reddell, 1977: 80, 86, 100; 1979a: 163. Reddell, 1982: 47, 127. Vázquez-Rojas, 1995: 34.
"*Schizomus*" *arganoi*: Reddell & Cokendolpher, 1995: 46. Harvey, 2003: 118.
Sotanostenochrus arganoi: Vázquez Rojas, 1996a: 65 (*lapsus calami*?) (sólo cita).
 LOCALIDAD TIPO: Cueva de la Golondrina (1 440 m snm), Bochi, estado de Chiapas, México. DISTRIBUCIÓN: Sólo se conoce de la localidad tipo. TIPO: Hembra holotipo (posiblemente en la Academia Nacional de Ciencias Lincei, Italia). NOTAS: Especie de ubicación genérica incierta, de la que únicamente se conoce el tipo (Reddell & Cokendolpher, 1995). Su inclusión en *Sotanostenochrus* (Vázquez Rojas, 1996) es errónea.
 - ***Troglocubazomus orghidani* (Dumitresco, 1977)**
Schizomus orghidani Dumitresco, 1977: 147-151, 153, 154, 155, 157, 158, figs. 1 A-D, 2 A-E, 3, 9. Rowland & Reddell, 1979a: 163, 188. Decou, 1981: 11. Rowland & Reddell, 1981: 43, 45. Armas & Alayón García, 1984: 9. Silva Taboada, 1988: 81. Armas, 1989a: 34, 41, figs. 3, 10D. Decu, Georgescu & Viña Bayés, 1989: 223, fig. 16. Georgescu, 1994: 238. Decu & Juberthie, 1994: 464.
Cubazomus orghidani: Reddell & Cokendolpher, 1995: 6, 12, 19, 68. Armas, 2002a: 8. Armas, 2002c: 158. Harvey, 2003: 108.
Troglocubazomus orghidani: Teruel, 2003: 41, 43, 64, 65. fig. 38. Teruel, 2004: 42.
 LOCALIDAD TIPO: Cueva Atabex, Siboney, Santiago de Cuba, provincia de Santiago de Cuba, Cuba. DISTRIBUCIÓN: Sólo se conoce de la localidad tipo. TIPO: Macho holotipo (ISER). NOTAS: ambos sexos, varias recolectas.
 - ***Troglocubazomus rowlandi* (Dumitresco, 1973)**
Schizomus rowlandi Dumitresco, 1973: 279-287, 288, 289, 291, 292, figs. 1 A-E, 2 A-B, 3 A-B, 4 A-D, 5 A, 6 A-C, 7 A. Dumitresco, 1977: 147, 148, 149, 150, 153, 157, 158. Rowland & Reddell, 1977: 80, 88-89; 1979a: 163, 188. Decou, 1981: 11. Rowland & Reddell, 1981: 43, 45. Armas & Alayón García, 1984: 9-10. Silva Taboada, 1988: 81. Armas, 1989a:

9, 34. Decu, Georgescu & Viña Bayés, 1989: 223. Georgescu, 1994: 238. Decu & Juberthie, 1994: 464. *Cubazomus rowlandi*: Reddell & Cokendolpher, 1995: 5, 12, 19, 68, 92. Armas, 2002a: 8. Harvey, 2003: 108. *Troglocubazomus rowlandi*: Teruel, 2003: 41, 43-44, 64, 65, fig. 38. LOCALIDAD TIPO: Cueva de las Columnas (= Cueva del Veterano), Trinidad, provincia de Sancti Spiritus, Cuba. DISTRIBUCIÓN: Sólo se conoce de la localidad tipo. TIPO: Macho holotipo (ISER). NOTAS: Especie troglobia. Dumitresco (1973) mencionó dos hembras y un juvenil paratipos recolectados en Cueva de La Majana, Baracoa, provincia de Guantánamo. Si la localidad tipo es correcta, entonces es probable que los ejemplares de la provincia de Guantánamo correspondan a otra especie; pero si estos realmente pertenecen a *T. rowlandi*, entonces la localidad tipo pudiera ser errónea. Teruel (2003), al transferir a *Cubazomus rowlandi* para el género *Troglocubazomus* no aclaró esta situación ni examinó ningún espécimen asignable a dicha especie, por lo que tanto la ubicación genérica de esta especie como la identidad precisa de la población de La Majana siguen siendo confusas.

Especies fósiles

- Esquizómido: A. Ross in Dunlop, 1996: 85, 86, fig. 6. LOCALIDAD: República Dominicana. HORIZONTE GEOLÓGICO: Mioceno. Notas: Hembra de aproximadamente 4,5 mm de longitud total, hallada en ámbar dominicano (≈ 20 millones de años) (Dunlop, 1996).

Orden THELYPHONIDA Cambridge, 1872 (=Uropygi Thorell, 1882)

● Familia THELYPHONIDAE Lucas, 1835

● *Mastigoproctus baracoensis* Franganillo, 1930

Mastigoproctus baracoensis Franganillo, 1930b: 117-118. Franganillo, 1934: 163-165. Franganillo, 1936: 145-146. Armas, 1973: 1-4. Rowland & Cooke, 1973: 68. Armas & Alayón García, 1984: 7. Armas, 1987: 1. Silva Taboada, 1988: 82. Armas & Milera, 1989: 126-127, lám. XVII. Armas, Marcano Fondeur & Abud Antun, 1989: 3. Vázquez Rojas, 1996b: 69. Lazell, 2000: 305. Armas, 2000c: 1, 5-6, figs. 4A-B. Harvey, 2003: 65.

Mastigoproctus sp. Silva Taboada, 1974: 19.

LOCALIDAD TIPO: Baracoa, provincia de Guantánamo, Cuba. DISTRIBUCIÓN: Cuba: provincias de Guantánamo, Santiago de Cuba, Holguín y Granma. TIPO: Macho lectotipo (IES), designado por Armas (1973). NOTAS: Ambos sexos, numerosas recolectas.

● *Mastigoproctus liochirus* Pocock, 1900

Mastigoproctus liochirus Pocock, 1900: 299. Pocock, 1902b: 46, 48, pl. 10, fig. 5. Mello-Leitão, 1931: 26, 27, 29, fig. 13. Rowland & Cooke, 1973: 68. Valerio, 1981: 15, 16, 17, fig. 3. Vázquez Rojas, 1996b: 69. Lazell, 2000: 306, 309. Armas & Maes, 2000a: 14, 15. Harvey, 2003: 67.

LOCALIDAD TIPO: Guatemala. DISTRIBUCIÓN: Guatemala y México. TIPO: Macho (¿subadulto?) holotipo (BMNH). NOTAS: Ambos sexos, varias recolectas.

● *Mastigoproctus nara* Valerio, 1981

Mastigoproctus nara Valerio, 1981: 15-17, figs. 1, 2, 4.

Armas & Maes, 2000a: 14. Lazell, 2000: 306. Harvey, 2003: 67.

LOCALIDAD TIPO: Cerro Nara, Dota, provincia de San José, Costa Rica. DISTRIBUCIÓN: Sólo se conoce de la localidad tipo. TIPO: Macho holotipo (Museo de Zoología, Universidad de Costa Rica, San José). NOTAS: Ambos sexos, varias recolectas.

● *Mastigoproctus pelegri* Armas, 2000

Mastigoproctus giganteus: Franganillo, 1930a: 92 (error de identificación).

Mastigoproctus liochirus: Franganillo, 1930b: 118 (error de identificación). Franganillo, 1935: 22 (error de identificación). Franganillo, 1936: 147 (error de identificación).

Mastigoproctus liochirus [GPI]: Franganillo, 1934: 165 (error de identificación).

Mastigoproctus sp. Moreno, 1939: 17-19, lám. 4, figs. 1-3. Armas & Alayón García, 1984: 7. Armas, 1987: 1. Silva Taboada, 1988: 82. Armas, Palacios Lemagne, Novo Carbó & Iglesias Cabrera, 1989: 9. Pérez & García-Debrás, 1997: 25.

Mastigoproctus pelegri Armas, 2000c: 3-5, 8, 9, figs. 1-3. Armas, 2001a: 88. Harvey, 2003: 67.

LOCALIDAD TIPO: Sierra Sumidero, San Cristóbal, provincia de Pinar del Río, Cuba. DISTRIBUCIÓN: Cuba: provincia de Pinar del Río y Municipio Especial Isla de La Juventud. TIPO: Macho holotipo (IES, No. 3.1876). NOTAS: Ambos sexos, numerosas recolectas.

● *Mastigoproctus proscorpio* (Latreille, 1806)

Thelyphonus proscorpio Latreille, 1806: 129.

Thelyphonus antillanus C. L. Koch, 1843: 29, fig. 773.

Mastigoproctus proscorpio: Pocock, 1894a: 130. Kraepelin, 1899: 223, 224-225 (en parte). Mello-Leitão, 1931: 26, 27, 28, 31. Rowland & Cooke, 1973: 68. Armas, Marcano Fondeur & Abud Antun, 1989: 2-4. Armas & Milera, 1989: 127. Vázquez Rojas, 1996b: 69. Armas, 2000c: 5, 10, Fig. 4 C. Lazell, 2000: 306, fig. 2C. Armas, 2002b: 39. Harvey, 2003: 67.

LOCALIDAD TIPO: Martinica, Antillas Menores. DISTRIBUCIÓN: La Española (Haití y República Dominicana), ¿Martinica? TIPO: Posiblemente perdido o destruido. NOTAS: ambos sexos, numerosas recolectas en La Española; su presencia en Martinica requiere confirmación (de ser realmente esta su localidad tipo, la población de La Española pudiera constituir una especie diferente, a menos que haya sido introducida en las Antillas Menores).

● *Mastigoproctus tantalus* Roewer, 1954

Mastigoproctus tantalus Roewer, 1954: 57-58, 59, 60, lám. 9, fig. 1. Rowland & Cooke, 1973: 68. Valerio, 1981: 15, 16. Armas & Maes, 2000a: 14. Lazell, 2000: 306. Harvey, 2003: 68.

LOCALIDAD TIPO: Cono del Volcán San Vicente (1 700 m snm), departamento de San Vicente, El Salvador. DISTRIBUCIÓN: El Salvador: departamentos de La Libertad, San Salvador, San Vicente y Usulután. TIPO: Hembra holotipo (Natur-Museum und Forschungsinstitut Senckenberg, Frankfurt am Main, SMF-7960). NOTAS: ambos sexos, varias recolectas.

● *Mastigoproctus* sp. Armas & Maes, 2000

Mastigoproctus sp. Armas & Maes, 2000a: 13-15.

DISTRIBUCIÓN: NE Nicaragua: Sulum, Reserva de la Biosfera de Bosawas. NOTAS: Este registro se realizó a partir de un ejemplar inmaduro que era acarreado por una columna de hormigas legionarias (Hymenoptera: Formicidae: Ecitonini).

- *Thelyphonellus wetherbee* Armas, 2002
Thelyphonellus wetherbee Armas, 2002b: 39-42
LOCALIDAD TIPO: límite N del Parque Nacional
“Armando Bermúdez” (1381 m snm; 19° 08' N, 70°
49' W), sección Juncalito, Jánico, provincia de

Santiago, República Dominicana. DISTRIBUCIÓN: La Española: Rep. Dominicana: provincia de Santiago. TIPO: Macho holotipo (IES). NOTAS: Ambos sexos, varias recolectas.

Bibliografía

- ARMAS, L. F. DE 1973. Notas sobre *Mastigoproctus baracoensis* Franganillo, 1931 (Uropygi: Thelyphonidae). *Poeyana*, **100**: 1-4.
- ARMAS, L. F. DE 1977. Dos nuevas especies de *Schizomus* (Arachnida: Schizomida) de Cuba. *Poeyana*, **166**: 1-9.
- ARMAS, L. F. DE 1984. Tipos de Arachnida depositados en el Instituto de Zoología de la Academia de Ciencias de Cuba. I. Amblypygi, Opiliones, Ricinulei, Scorpiones, Schizomida, y Uropygi. *Poeyana*, **284**: 1-11.
- ARMAS, L. F. DE 1987. Depredación de arácnidos por dos vertebrados cubanos. *Acad. Cien. Cuba, Misc. Zool.*, **34**: 1-2.
- ARMAS, L. F. DE 1989a. Adiciones al orden Schizomida (Arachnida) en Cuba. *Poeyana*, **387**: 1-45.
- ARMAS, L. F. DE 1989b. Depredación de *Schizomus portoricensis* (Arachnida: Schizomida) por *Phrynus marginemaculatus* (Arachnida: Amblypygi). *Misc. Zool., La Habana*, **46**: 3.
- ARMAS, L. F. DE 1996a. Nuevos *Phrynus* de México y Nicaragua, con la descripción complementaria de *P. garridoi* Armas (Amblypygi: Phrynidae). *Rev. Nicaragüense Ent.*, **33**: 21-37.
- ARMAS, L. F. DE 1996b. Arácnidos de Nicaragua. 5. Nueva especie de *Stenochrus* (Schizomida: Hubbardiidae). *Rev. Nicaragüense Entomol.*, **34**: 9-15.
- ARMAS, L. F. DE 1999. Ampliación del área de distribución de algunos *Phrynus* (Amblypygi: Phrynidae) y *Centruroides* (Scorpiones: Buthidae) de América Central y las Antillas. *Cocuyo* (La Habana), **8**: 29-30.
- ARMAS, L. F. DE 2000a. Notas sobre la fauna de invertebrados de tres cuevas de República Dominicana. *Troglóbio, n. ser.* (La Habana), **3**: 3-5.
- ARMAS, L. F. DE 2000b. Arachnida: Amblypygi, Schizomida, Scorpiones y Solpugida. Pp. 55-72 en *Fauna edáfica de las selvas tropicales de Quintana Roo* (M. M. Vázquez, ed.), Universidad de Quintana Roo, México.
- ARMAS, L. F. DE 2000c (1998). Los vinagrillos de Cuba (Arachnida: Uropygi: Thelyphonidae). *Poeyana*, **469**: 1-10 [con fecha 30 de diciembre de 1998; publicado en septiembre de 2000].
- ARMAS, L. F. DE 2000d. La artropodofauna cavernícola de las Antillas Mayores. *Boln. SEA*, **27**: 134-138.
- ARMAS, L. F. DE 2000e. Parthenogenesis in Amblypygi (Arachnida). *Avicennia* (España), **12/13**: 133-134.
- ARMAS, L. F. DE 2001a. Frogs and lizards as prey of some Greater Antillean arachnids. *Rev. Ibérica Aracnol.*, **3**: 87-88.
- ARMAS, L. F. DE 2001b. A new *Rowlandius* (Schizomida: Hubbardiidae) from Navassa Island, Greater Antilles. *Rev. Ibérica Aracnol.*, **4**: 93-95.
- ARMAS, L. F. DE 2002a. Dos géneros nuevos de Hubbardiidae (Arachnida: Schizomida) de Cuba. *Rev. Ibérica Aracnol.*, **5**: 3-9.
- ARMAS, L. F. DE 2002b. Nueva especie de *Thelyphonellus* (Thelyphonida: Thelyphonidae) de La Española, Antillas Mayores. *Rev. Ibérica Aracnol.*, **5**: 39-42.
- ARMAS, L. F. DE 2002c. Nuevas especies de *Rowlandius* Reddell & Cokendolpher, 1995 (Schizomida: Hubbardiidae) de Cuba. *Rev. Ibérica Aracnol.*, **6**: 149-167.
- ARMAS, L. F. DE 2003. Notas sobre los arácnidos de mi casa (Chelicerata: Arachnida). *Rev. Ibérica Aracnol.*, **8**: 143-149.
- ARMAS, L. F. DE & A. J. ABUD ANTUN 1990. El orden Schizomida (Arachnida) en República Dominicana. *Poeyana*, **393**: 1-23.
- ARMAS, L. F. DE & A. J. ABUD ANTUN 2002. Tres nuevas especies de *Rowlandius* (Schizomida: Hubbardiidae) de República Dominicana. *Rev. Ibérica Aracnol.*, **5**: 11-17.
- ARMAS, L. F. DE & G. ALAYÓN GARCÍA 1984. Sinopsis de los arácnidos cavernícolas de Cuba (excepto ácaros). *Poeyana*, **276**: 1-25.
- ARMAS, L. F. DE, R. ARMIÑANA, J. E. TRAVIESO & L. O. GRANDE 1989. Notas sobre la fauna de la Cueva El Gato, Sagua La Grande, provincia de Villa Clara, Cuba. *Rep. Invest. Inst. Ecol. Sist., ser. Zool.*, **8**: 1-10.
- ARMAS, L. F. DE & A. ÁVILA CALVO 1993. Primer registro de *Phrynus parvulus* Pocock (Amblypygi: Phrynidae) para México. *AvaCient* (México), **6**: 34-37.
- ARMAS, L. F. DE & A. ÁVILA CALVO 2001. Dos nuevos amblypígididos de Cuba, con nuevos sinónimos y registros (Arachnida: Amblypygi). *An. Esc. Nac. Cien. Biol.*, México **46**(3): 289-303.
- ARMAS, L. F. DE & J. C. COKENDOLPHER 2001. Comments on some schizomids from the Dominican Republic, with description of a new species of *Rowlandius* (Schizomida: Hubbardiidae). *Rev. Ibérica Aracnol.*, **3**: 3-6.
- ARMAS, L. F. DE & L. R. HERNÁNDEZ 1989. Arácnidos de Nicaragua. I. Notas sobre *Centruroides margaritatus* (Scorpiones: Buthidae) y *Phrynus whitei* (Amblypygi: Phrynidae). *Poeyana*, **386**: 1-12.
- ARMAS, L. F. DE & J.-M. MAES 2000a (1999). Uropygi: un orden de Arachnida nuevo para Nicaragua. *Rev. Nicaragüense Entomol.*, **50**: 13-15.
- ARMAS, L. F. DE & J.-M. MAES 2000b (1999). Los amblypígididos de Nicaragua (Arachnida: Amblypygi). *Rev. Ibérica Aracnol.*, **1**: 39-44.
- ARMAS, L. F. DE, E. J. MARCANO FONDEUR & A. J. ABUD ANTUN 1989. Notas sobre la historia natural y la distribución de *Mastigoproctus proscorpio* (Uropygi: Thelyphonidae). *Garciana* (Holguín), **21**: 2-4.
- ARMAS, L. F. DE & J. F. MILERA 1989 (1987). Depredación de moluscos gastrópodos por *Mastigoproctus baracoensis* (Uropygi: Thelyphonidae). *Cien. Biol.* **18**: 126-127, lám. XVII. [con fecha de 1987; publicado en 1989].
- ARMAS, L. F. DE, M. E. PALACIOS LEMAGNE, R. NOVO CARBÓ & T. IGLESIAS CABRERA 1989. Fauna de Cueva La Barca, península de Guanahacabibes, Pinar del Río, Cuba. *Rep. Invest. Inst. Ecol. Sist., Acad. Cien. Cuba*, **5**: 1-18.

- ARMAS, L. F. DE & A. PÉREZ [GONZÁLEZ] 1994. Description of the first troglobitic species of the genus *Phrynus* (Amblypygi: Phrynidae) from Cuba. *Avicennia*, **1**: 7-11.
- ARMAS, L. F. DE & A. PÉREZ GONZÁLEZ 2001. Los ambli-pígidios de República Dominicana (Arachnida: Amblypygi). *Rev. Ibérica Aracnol.*, **3**: 47-66.
- ARMAS, L. F. DE & D. PRIETO TRUEBA 2003. Primer registro de ácaros parásitos de ambli-pígidios (Arachnida: Amblypygi). *Rev. Ibérica Aracnol.*, **7**: 133-134.
- ARMAS, L. F. DE & O. RAMÍREZ 1989. Algunas observaciones sobre la historia natural y la distribución de *Phrynus longipes* (Amblypygi: Phrynidae) en República Dominicana. *Garciana* (Holguín), **21**: 2-3.
- ARMAS, L. F. DE & R. TERUEL OCHOA 1997. A new *Charinus* (Amblypygi: Charontidae) from St. John, U. S. Virgin Islands. *Avicennia*, **6/7**: 43-46.
- ARMAS, L. F. DE & R. TERUEL OCHOA 1998. Taxonomía de *Stenochrus brevipatellatus* comb. n. (Schizomida, Hubbardiidae). *Iheringia, ser. Zool.*, **85**: 47-49.
- ARMAS, L. F. DE & R. TERUEL 2002. Un género nuevo de Hubbardiidae (Arachnida: Schizomida) de las Antillas Mayores. *Rev. Ibérica Aracnol.*, **6**: 45-52.
- ARMAS, L. F. DE & R. TERUEL 2004. Descripción de las espermatecas de ocho especies cubanas de *Rowlandius* Reddell & Cokendolpher, 1995 (Schizomida: Hubbardiidae). *Rev. Ibérica Aracnol.*, **9**: 219-223.
- ARMAS, L. F. DE & C. VIQUEZ 2001. Nueva especie de *Phrynus* (Amblypygi: Phrynidae) de Costa Rica. *Rev. Ibérica Aracnol.*, **4**: 11-15.
- ÁVILA C., A. & L. F. DE ARMAS 1997. Lista de los ambli-pígidios (Arachnida: Amblypygi) de México, Centroamérica y las Antillas. *Cocuyo* (La Habana), **6**: 31-32.
- ÁVILA C., A. & A. PÉREZ GONZÁLEZ 1993. La fauna de la Cueva de las Dos Anas, Sistema Cavernario Majaguas-Cantera, Pinar del Río, Cuba. *Mundos Subterráneos* (México), **4**: 18-30.
- BAPTISTA, R. L. C. & A. P. DE L. GIUPPONI 2002. A new troglomorphic *Charinus* from Brazil (Arachnida: Amblypygi; Charinidae). *Revta. Ibérica Aracnol.*, **6**: 105-110.
- BLOCH, C. P. & L. WEISS 2002. Distribution and abundance of the whipspider *Phrynus longipes* (Arachnida: Amblypygi) in the Luquillo Experimental Forest, Puerto Rico: Response to natural and anthropogenic disturbance. *Caribbean J. Sci.*, **38**(3-4): 260-262.
- BOLÍVAR PIETAIN, C. 1943. Exploración biológica de algunas cavernas de Cuba. *Ciencia* (México), **4**(11-12): 301-309.
- BOTOSANEANU, L., V. DECOU & ST. NEGREA 1973. La situation des matériaux zoologiques recueillis en 1969 et 1970 par les missions cubano-roumaines a Cuba. *Résultats des Expéditions Biospéologiques Cubano-Roumaines à Cuba*. Edit. Academiei Republicii Socialiste România, Bucarest, **1**: 13-18.
- BRIGNOLI, M. P. 1973. Note sulla morfologia dei genitali degli Schizomidi e diagnosi preliminari di due nuove spece del Messico (Arachnida, Schizomida). *Fragmenta Entomol.*, **9**: 1-9.
- BROWNE, D. J. 1992. Phrynidae (Amblypygi) from Andros Island, Bahamas, with notes on distribution patterns, recent origin and allometry. *J. Arachnol.*, **20**: 18-24.
- CAMILO, G. R. & J. C. COKENDOLPHER 1988. Schizomidae de Puerto Rico (Arachnida: Schizomida). *Caribbean J. Sci.*, **24**: 52-59.
- CHAMBERLIN, R.V. 1922. Two new American arachnids of the order Pedipalpida. *Proc. Biol. Soc. Washington*, **35**: 11-12.
- C.I.N.Z. (Comisión Internacional de Nomenclatura Zoológica). 2000 *Código Internacional de Nomenclatura Zoológica*. 4ta edición. Madrid.
- COKENDOLPHER, J. C. 1985. Type specimens of Schizomida. *Newsletter British Arachnol. Soc.*, **42**: 7.
- COKENDOLPHER, J. C. & W. D. SISSOM 2001. A new troglobitic *Paraphrynus* from Oaxaca, Mexico (Amblypygi: Phrynidae). *Texas Mem. Mus., Speleol. Monogr.*, **5**: 17-23.
- DECOU, V. 1981. Quelques aspects de la biospéologie tropicale résultant des expéditions biospéologiques cubano-roumaines à Cuba. *Résultats des Expéditions Biospéologiques Cubano-Roumaines à Cuba*. Edit. Academiei Republicii Socialiste România, Bucarest, **3**: 1-15.
- DECU, V. 1983. Sur la bionomie de certaines espèces d'animaux terrestres qui peuplent les grottes de Cuba. *Résultats des Expéditions Biospéologiques Cubano-Roumaines à Cuba*. Edit. Academiei Republicii Socialiste România, Bucarest, **4**: 9-17.
- DECU, V., M. GEORGESCU & N. VIÑA BAYES 1989. Matériaux pour une biospéologie de la Cuba. Première partie. *Misc. Romanica*, **1**: 201-272.
- DECU, V. & C. JUBERTHIE. 1994. Cuba. Pp. 459-475 en *Encyclopaedia biospéologique* (C. Juberthie y V. Decu, eds.), Moulis. Tomo I.
- DELLE CAVE, L. 1986. Biospeleology of the Somaliland Amblypygi (Arachnida, Chelicerata) of the caves of Sholi Berdi and Mugdile (Barbera, Somaliland). *Redia*, **69**: 143-170.
- DUMITRESCO, M. 1973. Deux espèces nouvelles du genre *Schizomus* (Schizomida), trouvées à Cuba. *Résultats des Expéditions Biospéologiques Cubano-Roumaines à Cuba*. Edit. Academiei Republicii Socialiste România, Bucarest, **1**: 279-292.
- DUMITRESCO, M. 1977. Autres nouvelles espèces du genre *Schizomus* des grottes de Cuba. *Résultats des Expéditions Biospéologiques Cubano-Roumaines à Cuba*. Edit. Academiei Republicii Socialiste România, Bucarest, **2**: 147-158.
- DUNLOP, J. A. 1996. Arácnidos fósiles (con exclusión de arañas y escoorpiones). *Boln. S.E.A.* [Sociedad Entomológica Aragonesa], **16**: 77-92.
- FET, V. 2002. Correction of the original spelling for *Rowlandius jarmillae* Armas & Cokendolpher, 2001 (Schizomida: Hubbardiidae). *Rev. Ibérica Aracnol.*, **5**: 90.
- FET, V. 2003. To spell or not to spell: again on *Rowlandius jarmillae* Armas & Cokendolpher, 2001 (Schizomida: Hubbardiidae). *Rev. Ibérica Aracnol.*, **8**: 44.
- FRANGANILLO BALBOA, P. 1926. Arácnidos nuevos o poco conocidos de la Isla de Cuba. *Bol. Soc. Entomol. Española.*, **9**(3-4): 42-68.
- FRANGANILLO BALBOA, P. 1930a. Más arácnidos nuevos de la Isla de Cuba. *Mem. Inst. Nac. Invest. Cient. Mus. Hist. Nat., La Habana*, **1**: 45-99.
- FRANGANILLO BALBOA, P. 1930b. Excursiones aracnológicas durante el mes de agosto de 1930. *Rev. Belén* (La Habana), **24**: 116-120.
- FRANGANILLO BALBOA, P. 1931. Excursiones aracnológicas, durante el mes de agosto de 1930. *Rev. Belén* (La Habana), **27-28**: 285-288.
- FRANGANILLO BALBOA, P. 1934. Arácnidos cubanos estudiados desde 1930 hasta 1934. *Mem. Soc. Cubana Hist. Nat.*, **8**(3): 135-168.
- FRANGANILLO BALBOA, P. 1935. Estudio de los arácnidos recogidos durante el verano de 1934. *Rev. Belén* (La Habana), **49-50**: 20-26.

- FRANGANILLO BALBOA, P. 1936. *Los arácnidos de Cuba hasta 1936*. Cultural, La Habana. 178 pp.
- GERTSCH, W. 1941. Report on some arachnids from Barro Colorado Island, Canal Zone. *Amer. Mus. Novitates*, **1146**: 1-14.
- GERVAIS, P. 1842. Sur le genre *Phrynus* et *Solpuga*. *Bull. Soc. Philomatic*, Paris, **5**: 19-22.
- GEORGESCU, M. 1994. Schizomida. Pp. 237-240 en *Encyclopaedia Biospéologica* (C. Juberthie & V. Decu, eds.). Moulis & Bucarest. Tomo I, 880 pp.
- GONZALEZ GOTERA, N. 1967. Liste de la fauna recoltée dans la reseau superieur de la parte du Majaguas. En: Acevedo González, M. Le reseau souterrain de "Las Majaguas", Pinar del Río, Cuba. *Stalactité*, **2**: 42-47.
- HANSEN, H. J. & W. SÖRENSEN. 1905. The Tartarides, a tribe of the order Pedipalpi. *Ark. Zool.*, **2**(8): 1-78.
- HARVEY, M. S. 2003. *Catalogue of the smaller arachnid orders of the World: Amblypygi, Uropygi, Schizomida, Palpigradi, Ricinulei and Solifugae*. CSIRO Publishing, Collingwood Victoria, Australia. 385 pp.
- HEBETS, E. A. 2002. Relating the unique sensory system of amblypygids to the ecology and behavior of *Phrynus parvulus* from Costa Rica (Arachnida, Amblypygi). *Canadian J. Zool.*, **80**(2): 286-295.
- HEBETS, E. A. & R. F. CHAPMAN. 2000. Electrophysiological studies of olfaction in the whip spider *Phrynus parvulus* (Arachnida, Amblypygi). *J. Insect Physiol.*, **46**: 1441-1448.
- HILTON, W. A. 1933. A new whip-scorpion from Cuba. *Pan-Pacific Entomol.*, **9**: 91-92.
- KOCH, C. L. 1840. *Die Arachniden*. Nürnberg **8**: 1-131, láms. 253-288.
- KOCH, C. L. 1843. *Die Arachniden*. Nürnberg **10**: 1-142.
- KOCH, C. L. 1850. *Übersicht des Arachnidensystems*. Nürnberg, **5**: 1-104.
- KRAEPELIN, K. 1895. Revision der Tarantuliden Fabr. (Phryniden Latr.). *Abh. Nat. Ver. Hamburg*, **13**: 1-53, 1 lám.
- KRAEPELIN, K. 1899. Skorpiones und Pedipalpi. *Das Tierreich* **8**: 1-265.
- KRAEPELIN, K. 1901. Catalogue des Pedipalpes de collections du Muséum d'Histoire Naturelle de Paris. *Bull. Mus. Natl. Hist. Nat.*, Paris **7**: 263-265.
- LATREILLE, P. A. 1806. *Genera crustaceorum et insectorum*. Paris, tome 1, 302 pp.
- LAZELL, J. 2000. *Mastigoproctus transoceanicus* sp. nov. (Arachnida: Uropygida: Thelyphonidae), a genus new to the Old World, with discussion of the biogeography of the order. *Acta Zootaxon. Sinica*, **25**(3): 304-311.
- LUCAS, P. H. 1857. Arachnida. En: *Historia física, política y natural de la Isla de Cuba* (R. de la Sagra., ed.) Paris, vol. **6**.
- MAES, J.-M. 2000. *Insectos de Nicaragua*. vol. 3. SETAB, MARENA, Managua.
- MAES, J.-M., J. G. PALACIOS VARGAS & M. L. JIMÉNEZ 1989. Catálogo de los artrópodos terrestres no insectos. *Rev. Nicaragüense Ent.*, **7**: 1-55.
- MELLO-LEITÃO, C. DE 1931. Pedipalpos do Brasil e algumas notas sobre a Ordem. *Arch. Mus. Nac.*, Rio de Janeiro, **33**: 7-72, 3 pl.
- MELLO-LEITÃO, C. DE 1946. Nuevos arácnidos sudamericanos de las colecciones del Museo de Historia Natural de Montevideo. *Comunic. Zool. Mus. Hist. Nat.*, Montevideo, **2**(35): 1-10.
- MORENO, A. 1939. Notas sobre el género *Mastigoproctus*. *Mem. Soc. Cubana Hist. Nat.*, **13**(1): 17-19, lám. 4.
- MUCHMORE, W. B. 1993. List of terrestrial invertebrates of St. John, U. S. Virgin Islands (exclusive of Acarina and Insecta), with some records of freshwater species. *Caribbean J. Sci.*, **29**(1-2): 30-38.
- MULLINEX, C. L. 1975. Revision of *Paraphrynus* Moreno (Amblypygida: Phrynidae) for North America and the Antilles. *Occs. Papers California Acad. Sci.*, **116**: 1-80.
- MULLINEX, C. L. 1979. A new *Paraphrynus* from Yucatan (Amblypygida, Tarantulidae). *J. Arachnol.*, **7**: 267-269.
- NICHOLAS, B. G. 1962. Checklist of troglobitic organism of Middle America. *Amer. Midland Nat.*, **68**(1): 165-188.
- PECK, S. B. 1974. The invertebrate fauna of tropical American caves, part II: Puerto Rico, an ecological and zoogeographic analysis. *Biotropica*, **6**(1): 14-31.
- PECK, S. B. 1975. The invertebrate fauna of tropical American caves, part III: Jamaica, an introduction. *Internat. J. Speleol.*, **7**: 303-26.
- PECK, S. B. 1981. Zoogeography of invertebrate cave faunas in southwestern Puerto Rico. *NNN* [=National Speleological Society] *Bull.*, **43**: 70-79.
- PECK, S. B. 1993. A synopsis of the invertebrate cave fauna of Jamaica. *NSS* [=National Speleological Society] *Bull.*, **54**(2): 37-60.
- PECK, S. B. 1999. Synopsis of diversity of subterranean invertebrate faunas of the West Indian island of Hispaniola. *Novit. Caribaea*, **1**: 14-32.
- PECK, S. B. & J. KUKALOVA-PECK 1981. The subterranean fauna and conservation of the Mona Island (Puerto Rico): A Caribbean karst environment. *NSS* [=National Speleological Society] *Bull.*, **43**: 59-68.
- Pereyaslawzewa, S. 1901. Développement embryonnaire des Phrynes. *Ann. Sci. Nat.*, *Zool.* **8**, **13**: 117-304.
- PÉREZ GONZÁLEZ, A. 2003. Reseña bibliográfica: Mark S. Harvey. Catalogue of the smaller arachnid orders of the world: Amblypygi, Uropygi, Schizomida, Palpigradi, Ricinulei and Solifugae. *Rev. Ibérica Aracnol.*, **8**: 163-164.
- PÉREZ GONZÁLEZ, A. & A. GARCÍA-DEBRÁS 1997. Registros nuevos de fauna para algunas cuevas cubanas. *Cuyo* (La Habana), **6**: 25-29.
- PÉREZ GONZÁLEZ, A. & J. YAGER 2001. The Cuban troglobites. Mapping subterranean biodiversity. *Karst Waters Inst. Special Pub.*, **6**: 71-75.
- PETRUNKOVITCH, A. 1971. Chiapas amber spiders 2. *Univ. California Publ. Ent.*, **63**: 1-44.
- POCOCK, R. I. 1893. Contribution to our knowledge of the arthropod fauna of the West Indies. Part I. Scorpiones and Pedipalpi; with supplementary note upon the freshwater Decapoda of Saint Vincent. *J. Linn. Soc. (Zool.)*, **24**: 374-404, 2 Láms.
- POCOCK, R. I. 1894a. Notes on the Thelyphonidae contained in the collection of the British Museum. *Ann. Mag. Nat. Hist.*, ser. **6**, **14**: 120-134.
- POCOCK, R. I. 1894b. Notes on the Pedipalpi of the family Tarantulidae contained in the collection of the British Museum. *Ann. Mag. Nat. Hist.*, ser. **6**, **14**: 273-298.
- POCOCK, R. I. 1900. Some new or little-known Thelyphonidae and Solifugae. *Ann. Mag. Nat. Hist.*, ser. **7**, **5**: 294-306.
- POCOCK, R. I. 1902a. A contribution to the systematics of the Pedipalpi. *Ann. Mag. Nat. Hist.*, **9**: 157-165.
- POCOCK, R. I. 1902b. Arachnida. Scorpiones, Pedipalpi, and Solifugae. En *Biologia Centrali-Americana* (Taylor & Francis, eds.), Londres, 71 pp, 12 láms.
- QUINTERO, D., JR. 1975. Scanning electron microscope observations on the tarsi of the legs of amblypygids (Arachnida, Amblypygi). *Proc. 6th Internat. Arachnol. Congr.*, pp. 161-163, figs. 1-19.

- QUINTERO, D., JR. 1979a. Comportamiento ritualístico: amenaza y sumisión en *Paraphrynus laevifrons* (Pocock) (Amblypygi: Phryniidae). *Cuadernos. Cienc.* Edit. Universitaria, Panamá **3**: 1-14.
- QUINTERO, D., JR. 1979b. Sobre *Paraphrynus emaciatus* Mullinex, *P. leptus* Mullinex (Amblypygi, Phryniidae) y el dimorfismo sexual en los amblypygidos. *Cuadernos Cien.*, Ed. Univ. Panamá **3**: 15-24
- QUINTERO, D., JR. 1980. Systematics and evolution of *Acanthophrynus* Kraepelin (Amblypygi, Phryniidae). Pp 341-347 en *Proc. 8th. Internat. Congr Arachnol.* (J. Gruber, ed.). Viena.
- QUINTERO, D., JR. 1981. The amblypygid genus *Phrynus* in the Americas (Amblypygi, Phryniidae). *J. Arachnol.* **9**(2): 117-166.
- QUINTERO, D., JR. 1983a. Revision of the amblypygid spiders of Cuba and their relationships with the Caribbean and continental American amblypygid fauna. *Studies Fauna Curacao other Caribbean Isl.*, **65**: 1-54.
- QUINTERO, D., JR. 1983b. Bifid spines in *Paraphrynus azteca* (Pocock) (Amblypygi: Phryniidae). *J. Arachnol.*, **11**: 99-100.
- QUINTERO, D., JR. 1986. Revisión de la clasificación de los amblypygidos pulvinados: creación de subórdenes, una nueva familia y un nuevo género con tres nuevas especies (Arachnida: Amblypygi). *Proc. 9th Internat. Congr. Arachnol.*, Panamá, 1983, pp. 203-212.
- REAGAN, D. P. 1996. The role of amphibians and reptiles in a West Indian rain forest food web. Pp. 217-227 in R. Powell & W. Henderson (eds.). *Contributions to West Indian Herpetology: A tribute to Albert Schwartz.* Society for the Studies of Amphibians and Reptiles, Ithaca, New York. Contribution to Herpetology, vol. 12.
- REDDELL, J. R. 1977. A preliminary survey of the caves of the Yucatan peninsula. *Assoc. Mexican Cave Studies Bull.*, **6**: 215-296.
- REDDELL, J. R. 1982. A review of the cavernicole fauna of Mexico, Guatemala, and Belize. *Texas Mem. Mus. Bull.* **27**: 1-327.
- REDDELL, J. R. & J. C. COKENDOLPHER 1986. New species and records of *Schizomus* (Arachnida: Schizomidae) from Mexico. Texas Memorial Museum, *Speleol. Monogr.* **1**: 31-38.
- REDDELL, J. R. & J. C. COKENDOLPHER 1991. Redescription of *Schizomus crassicaudatus* (Pickard-Cambridge) and diagnoses of *Hubbardia* Cook, *Stenochrus* Chamberlin, and *Sotanostenochrus* new genus, with description of a new species from California (Arachnida: Schizomida: Hubbardiidae). *Texas Mem. Mus., Pearce-Sellards Series*, **47**: 1-24.
- REDDELL, J. R. & J. C. COKENDOLPHER 1995. Catalogue, bibliography, and generic revision of the order Schizomida (Arachnida). *Texas Mem. Mus., Speleol. Monogr.* **4**: 1-170.
- RÉMY, P. 1961. Sur l'écologie des Schizomides (Arachn. Uropyges) de mes récoltes, avec description de trois *Schizomus* nouveaux, capturés par J. van der Drift au surinam. *Bull. Mus. Natl. Hist. Nat.*, Paris, 2^a ser., **33**: 406-414.
- ROEWER, C. F. 1954. Spinnentiere aus El Salvador, I. (Arachnoidea: Pedipalpi, Solifuga, Opiliones-Laniatores). *Senckenbergiana, biol.*, **35**(1/2): 57-73.
- ROWLAND, J.M. 1973. Two new troglobitic Amblypygida of the genus *Tarantula* from Mexican caves. *Bull. Assoc. Mexican Cave Studies.*, **5**: 123-128.
- ROWLAND, J.M. 1975. A partial revision of Schizomida (Arachnida), with descriptions of new species, genus and family. *Occas. Papers, Mus., Texas Tech Univ.*, **31**: 1-21.
- ROWLAND, J. M. & J. A. L. COOKE. 1973. Systematics of the arachnid order Uropygi (=Thelyphonida). *J. Arachnol.*, **1**: 55-71.
- ROWLAND, J.M. & J. R. REDDELL 1977. A review of the cavernicole Schizomida (Arachnida) of Mexico, Guatemala, and Belize. *Bull. Assoc. Mexican Cave Studies*, **6**: 79-102.
- ROWLAND, J. M. & J. R. REDDELL 1979a. The order Schizomida (Arachnida) in the New World. I. Protoschizomidae and *dumitrescoae* group (Schizomidae: *Schizomus*). *J. Arachnol.*, **6**: 161-196.
- ROWLAND, J. M. & J. R. REDDELL 1979b. The order Schizomida (Arachnida) in the New World. II. *Mexicanus* and *pecki* groups (Schizomidae: *Schizomus*). *J. Arachnol.*, **8**: 1-34.
- ROWLAND, J. M. & J. R. REDDELL 1980. The order Schizomida (Arachnida) in the New World. III. *simonis* and *brasiliensis* groups (Schizomidae: *Schizomus*). *J. Arachnol.*, **7**: 89-119.
- ROWLAND, J. M. & J. R. REDDELL 1981. The order Schizomida (Arachnida) in the New World. IV. *goodnightorum* and *briggsi* groups and unplaced species (Schizomidae: *Schizomus*). *J. Arachnol.*, **9**: 19-46.
- SCHAWALLER, W. 1979. Erstnachweis der Ordnung Geißelspinnen in Dominikanischem Bernstein (Stuttgarter Bernsteinsammlung: Arachnida, Amblypygi). *Stuttgarter Beitr. Naturk.*, ser. B, **50**: 1-12.
- SCHAWALLER, W. 1982. Neue Befunde an Geißelspinnen in Dominikanischem Bernstein (Stuttgarter Bernsteinsammlung: Arachnida, Amblypygi). *Stuttgarter Beitr. Naturk.*, ser. B, **86**: 1-12.
- SHEAR, W. A. 1970. Stridulation in *Acanthophrynus coronatus* (Butler) (Amblypygi, Tarantulidae). *Psyche*, **77**(2): 181-183.
- SHULTZ, J. W. 1999. Muscular anatomy of a whipspider, *Phrynus longipes* (Pocock) (Arachnida: Amblypygi), and its evolutionary significance. *Zool. J. Linnean Soc.*, **126**: 81-116.
- SILVA TABOADA, G. 1974. Sinopsis de la espeleofauna cubana. *Acad. Cien. Cuba, ser. Espeleol. Carsol.*, **43**: 1-65
- SILVA TABOADA, G. 1988. *Sinopsis de la espeleofauna cubana.* Editorial Científico-Técnica, La Habana, 144 pp.
- [TAKASHIMA, H.] 1951. [Notas sobre Schizomida (Yaitomushinôto)]. *Acta Arachnol.*, **12**(3/4): 102 [en japonés]. (Citado por Reddell & Cokendolpher, 1995).
- TERUEL, R. 2000. Una nueva especie de *Rowlandius* Reddell & Cokendolpher, 1995 (Schizomida: Hubbardiidae) de Cuba Oriental. *Rev. Ibérica Aracnol.*, **1**: 45-47.
- TERUEL, R. 2003. Adiciones a la fauna cubana de esquizómidos, con la descripción de un género nuevo y nueve especies nuevas de Hubbardiidae (Arachnida: Schizomida). *Rev. Ibérica Aracnol.*, **7**: 39-69.
- TERUEL, R. 2004. Nuevas adiciones a la fauna de esquizómidos de Cuba oriental, con la descripción de cuatro nuevas especies (Schizomida: Hubbardiidae). *Rev. Ibérica Aracnol.*, **9**: 31-42.
- TERUEL, R & L. F. DE ARMAS 2002. Un género nuevo de Hubbardiidae (Arachnida: Schizomida) del occidente de Cuba. *Rev. Ibérica Aracnol.*, **6**: 91-94.
- TERUEL, R & L. F. DE ARMAS 2004. Descripción de las espermatecas de ocho especies cubanas de *Rowlandius* Reddell & Cokendolpher, 1995 (Schizomida: Hubbardiidae). *Rev. Ibérica Aracnol.*, **9**: 219-223.

- TERUEL, R. & D. DÍAZ 2002. Notas sobre la comunidad de arácnidos (Arachnida: Scorpiones, Solpugida, Schizomida, Amblypygi) de una localidad desértica de la costa suroriental de Cuba. *Rev. Ibérica Aracnol.*, **5**: 55-58.
- THORELL, T. 1889. Arachnidi Arthrogastru Birmani. *Ann. Mus. Civico Storia Nat. Genova*, **7**(2): 521-729, Pl. 5.
- VALERIO, C. 1981. A new species of *Mastigoproctus* (Thelyphonidae), the first record of Uropygida from Costa Rica. *Bull. Amer. Mus. Nat. Hist.*, **170**(1): 15-17.
- VÁZQUEZ-ROJAS, I. 1995. Los arácnidos de México. Parte I. Ricinulei, Amblypygi, Solifugae, Palpigradi, Schizomida, Uropygi. *Dugesiana*, **2**(1): 15-36.
- VÁZQUEZ ROJAS, I. 1996a. Schizomida. Pp. 63-66 en *Biodiversidad, taxonomía y biogeografía de artrópodos de México: hacia una síntesis de su conocimiento*. (J. E. Llorente Bousquet, A. N. García Aldrete y E. González Soriano, eds.). Universidad Nacional Autónoma de México, México, D. F.
- VÁZQUEZ ROJAS, I. 1996b. Uropygi. Pp. 67-69 en *Biodiversidad, taxonomía y biogeografía de artrópodos de México: hacia una síntesis de su conocimiento*. (J. E. Llorente Bousquet, A. N. García Aldrete y E. González Soriano, eds.). Universidad Nacional Autónoma de México, México, D. F.
- VÁZQUEZ ROJAS, I. 1996c. Amblypygi. Pp. 71-73 en *Biodiversidad, taxonomía y biogeografía de artrópodos de México: hacia una síntesis de su conocimiento*. (J. E. Llorente Bousquet, A. N. García Aldrete y E. González Soriano, eds.). Universidad Nacional Autónoma de México, México, D. F.
- WEYNGOLDT, P. 1994. Amblypygi. Pp. 241-247 en *Encyclopaedia Biospéologica* (C. Juberthie & V. Decu, eds.). Moulis & Bucarest. Tomo **I**, 880 pp.
- WEYNGOLDT, P. 1996. Evolutionary morphology of whip spiders: towards a phylogenetic system (Chelicerata: Arachnida: Amblypygi). *J. Zoo. Syst. Evol. Res.*, **34**: 185-202.
- WEYNGOLDT, P. 2000. *Whip spiders (Chelicerata: Amblypygi). Their biology, morphology and systematics*. Apollo Books, Stenstrup, Denmark. 163 pp.
- WEYNGOLDT, P., H. POHL & S. POLAK 2002. Arabian whip spiders: four new species of the genera *Charinus* and *Phrynychus* (Chelicerata: Amblypygi) from Oman and Socotra. *Fauna of Arabia*, **19**: 289-309.
- WILLIAMS, E. C., JR. 1941. An ecological study of the floor fauna of the Panama rain forest. *Bull. Chicago Acad. Sci.*, **6**(4): 63-124.