

IMPACTO Y MANEJO

Posible impacto en Cuba: Aunque no tiene una amplia distribución en Cuba, es una planta transformadora, muy agresiva, que cubre completamente los cuerpos de agua que invade. En los acuatorios naturales y artificiales donde se ha extendido en Cuba ha desplazado paulatinamente a las especies nativas. Causa pérdidas a la economía pues dificulta la pesca, la navegación, obstruye los canales e incluso ha cobrado vidas humanas en la densa madeja que forman sus largos tallos.



Myriophyllum pinnatum cubriendo el canal Hondo, al norte de Laguna del Tesoro, Ciénaga de Zapata.

Sugerencias para el manejo: No existen experiencias concretas de manejo. Se recomienda impedir el escape de plantas de los lugares infestados a nuevos acuatorios a través de los canales, así como controlar el aporte de materia orgánica contaminante a los cuerpos de agua. Se sugiere la extracción manual o mecánica de los tallos en el periodo de máxima sequía y secar totalmente la biomasa sobre una superficie de concreto, sobre nylon de polietileno u otro material que la mantenga separada del suelo, asegurándose no depositarla en zonas húmedas.

Usos: Ocasionalmente se usa para adornar peceras y acuarios.

Serie Plantas invasoras

Esta serie se creó para facilitar la identificación y gestión de las especies invasoras más agresivas en Cuba o de marcado interés en algunas áreas protegidas.

Volúmenes de la Serie

- Volumen 1: Introdutorio
- Volumen 2: Ética en el tratamiento a las especies exóticas
- Volumen 3: *Dichrostachys cinerea*
- Volumen 4: *Syzygium jambos*
- Volumen 5: *Acacia farnesiana*
- Volumen 6: *Leucaena leucocephala*
- Volumen 7: *Casuarina equisetifolia*
- Volumen 8: *Melaleuca quinquenervia*
- Volumen 9: *Eichhornia crassipes*
- Volumen 10: *Mimosa pigra*
- Volumen 11: *Albizia procera*
- Volumen 12: *Bothriochloa pertusa*
- Volumen 13: *Spathodea campanulata*
- Volumen 14: *Inga punctata*
- Volumen 15: *Myriophyllum pinnatum*
- Volumen 16: *Nephrolepis hirsutula*
- Volumen 17: *Tithonia diversifolia*
- Volumen 18: *Macrothelypteris torresiana*
- Volumen 19: *Schinus terebinthifolius*
- Volumen 20: *Egeria densa*
- Volumen 21: *Hydrilla verticillata*
- Volumen 22: *Pistia stratiotes*
- Volumen 23: *Bromelia pinguin*
- Volumen 24: *Sida ulmifolia*
- Volumen 25: *Heteropogon contortus*

Edición: Ramona Oviedo, Lisbet González-Oliva y Ledis Regalado

Diseño: Josmaily Lóriga

Myriophyllum pinnatum

Fotografías: Irina Mesa

Ilustraciones: Gustavo Pineda



Ante observaciones en nuevas localidades o eventos relevantes para su manejo, comuníquese con los autores

Editado en La Habana, abril de 2011

Serie de folletos informativos sobre Plantas invasoras

Vol. 15: *Myriophyllum pinnatum*



Ramona Oviedo¹ y Tania Chateloin²

¹ Instituto de Ecología y Sistemática (AMA, CITMA),

² Parque Nacional Ciénaga de Zapata (EMA-MINAGRI)

E-mails: oviedopr@ama.cu y pnacionalcz@enet.cu

INFORMACIÓN BÁSICA

Familia: *Haloragaceae*

Nombre científico:

Myriophyllum pinnatum (Walter) Britton, Sterns & Poggenb.

Sinónimos más importantes:

Potamogeton pinnatus Walter

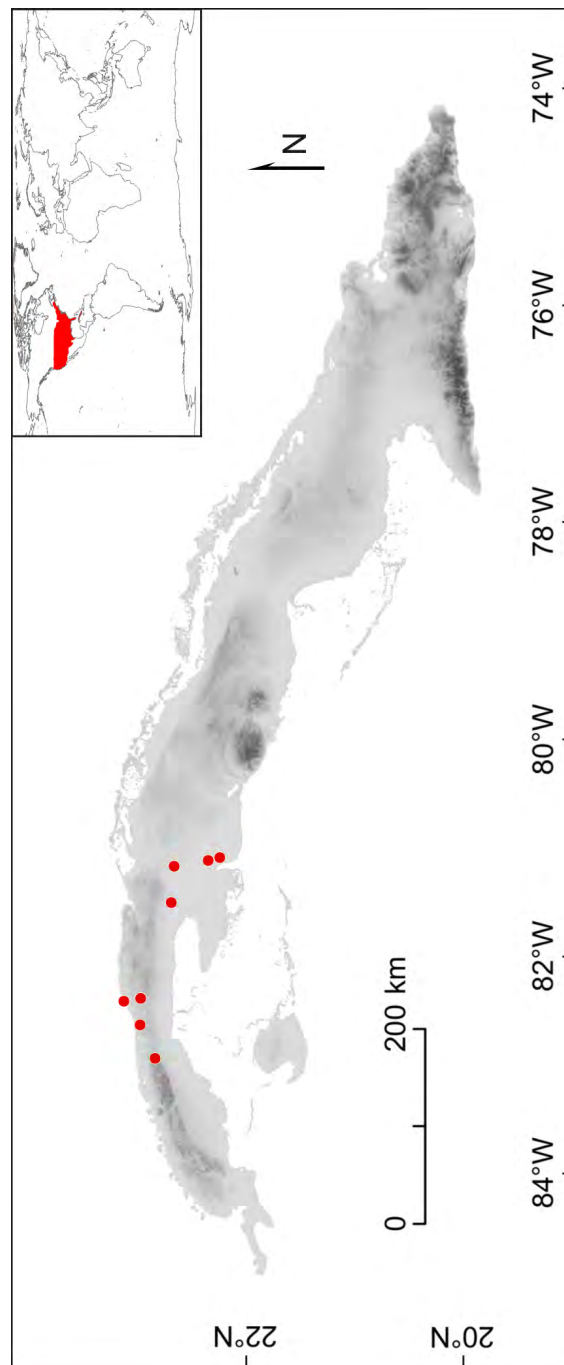
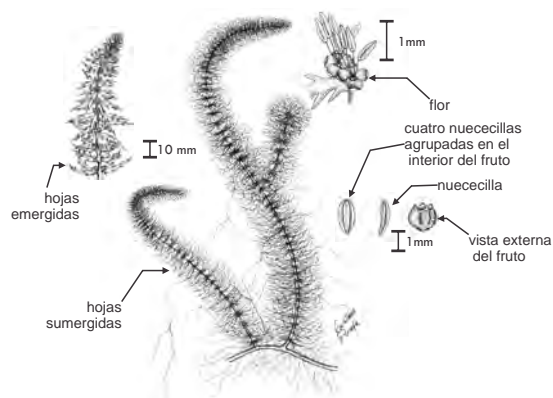
Myriophyllum scabratum Michx.

Nombres comunes: Miriofilum, pinillo.

Descripción botánica: Hierba acuática, perenne, usualmente sumergida a excepción de la porción superior que emerge durante la floración o por el descenso del nivel del agua. Tallos verdes, algo rojizos en los extremos, de hasta 100 cm de largo cuando crecen sumergidos. Hojas sumergidas hasta 4 cm de largo, en verticilos de 3-5 o alternas, las hojas emergidas hasta 2 cm de largo, lineares, aserradas en el margen. Flores en verticilos de 4, agrupadas en espiga de hasta 15 cm de largo, pétalos rojo-púrpura, redondeados. Fruto maduro de 1,3-1,8 mm de largo, con cuatro nuececillas aplanadas. Existen dos especies muy similares, reconocidas internacionalmente como invasoras: *Myriophyllum aquaticum* (Vell. Conc.) Verdc. y *M. spicatum* L. Estas dos especies podrían estar presentes en el país confundidas bajo la identidad de *M. pinnatum*, por lo que se necesita una evaluación taxonómica más detallada a partir de la recolección de material de herbario de todo el país.

Fenología: Floración y fructificación de marzo a abril.

Dispersión: Por semillas y fragmentos del tallo que se dispersan a largas distancias a través del agua.

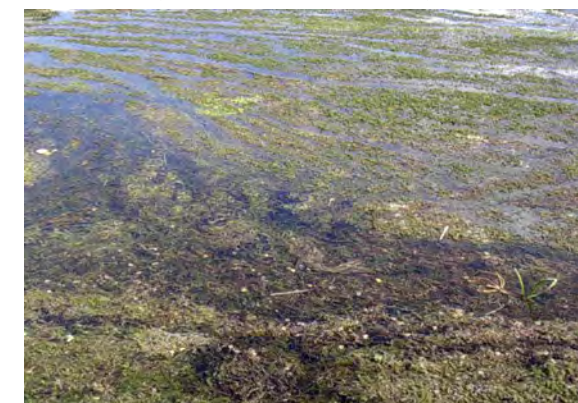


DISTRIBUCIÓN

Distribución mundial: Se reporta de Canadá, Estados Unidos y Cuba.

Distribución en Cuba: Aunque hay registros de su presencia en Cuba ya en 1865, aún persisten algunas dudas sobre su origen nativo o exótico en el país. Hasta la fecha sólo se ha registrado en embalses en la comunidad Las Terrazas, Sierra del Rosario y en la presa La Coronela, Caimito, ambas en Artemisa, en la Estación Experimental Agronómica de Santiago de las Vegas y en el río Almendares próximo a Calabazar, La Habana, así como en río San Agustín, canales arroceros de Hanábana y canales al norte de la Laguna del Tesoro, en la Ciénaga de Zapata, Matanzas.

Ecosistemas que invade en Cuba: Vive en ríos, arroyos, lagunas, canales, estanques y embalses, con mayor abundancia y densidad en aquellos que presenten niveles altos de materia orgánica disuelta en el agua.



Myriophyllum pinnatum cubriendo el canal de Soplillar, Ciénaga de Zapata, Matanzas.