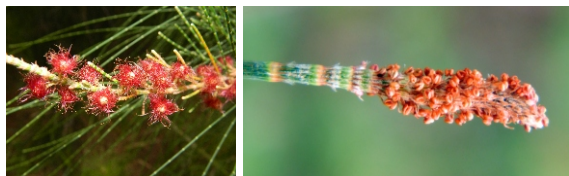


## IMPACTO Y MANEJO

**Impacto en Cuba:** En el país el empleo de estas plantas en zonas de playa para proporcionar sombra ha provocado la desaparición de la vegetación natural. Su efecto alelopático dificulta el crecimiento de otras plantas bajo su copa. Debido a su poder de colonización, rápido crecimiento y gran número de retoños que produce desde las raíces, desplaza las especies nativas y transforma el paisaje. Se reportan severas afectaciones ecológicas de esta especie en ecosistemas de varias regiones del mundo y es reconocida además la capacidad alergénica de su polen.

**Sugerencias para el manejo:** Evitar la utilización de esta planta para la reforestación de ecosistemas costeros o humedales interiores. En las áreas donde sea imprescindible su uso para la recuperación de zonas afectadas, se debe proceder luego a la sustitución paulatina por especies nativas. Experiencias de manejo mediante tala, anillamiento y eliminación de posturas existen en el Parque Nacional Alejandro de Humboldt, cayos al norte de la provincia de Villa Clara y en el Parque Nacional Ciénaga de Zapata.

**Usos:** Ha sido utilizada para reforestar zonas rurales y urbanas debido a su fácil multiplicación a través de semillas y sus propiedades como ornamental. Además, ha sido empleada como cortina forestal rompevientos y árbol de sombra en playas. Su madera se usa en la confección de carbón, estacas y vigas.



## Serie Plantas invasoras

Esta serie se creó para facilitar la identificación y gestión de las especies invasoras más agresivas en Cuba o de marcado interés en algunas áreas protegidas.

### Volúmenes de la Serie

- Volumen 26:** *Albizia lebbek*
- Volumen 27:** *Casuarina glauca*
- Volumen 28:** *Oeceoclades maculata*
- Volumen 29:** *Sansevieria hyacinthoides*
- Volumen 30:** *Terminalia catappa*
- Volumen 31:** *Hyparrhenia rufa*
- Volumen 32:** *Cenchrus purpureus*
- Volumen 33:** *Bambusa vulgaris*
- Volumen 34:** *Hedychium coronarium*
- Volumen 35:** *Syngonium podophyllum*

Edición: Julio César Álvarez y Ledis Regalado  
Diseño: Josmaily Lóriga  
Mapas: Arturo Hernández y María Tomasa González

### *Casuarina glauca*

Fotografías: Ledis Regalado y Rayner Núñez  
Mapas: Arturo Hernández  
Ilustraciones: Gustavo Pineda



Ante observaciones en nuevas localidades o eventos relevantes para su manejo, comuníquese con los autores

Editado en La Habana, agosto de 2014

## Serie de folletos informativos sobre Plantas invasoras

### Vol. 27: *Casuarina glauca*



Isora Baró

Instituto de Ecología y Sistemática (AMA-CITMA)

E-mail: [isora@ecologia.cu](mailto:isora@ecologia.cu)

## INFORMACIÓN BÁSICA

**Familia:** *Casuarinaceae*

**Nombre científico:**

*Casuarina glauca* Sieber ex. Spreng.

**Sinónimos más importantes:**

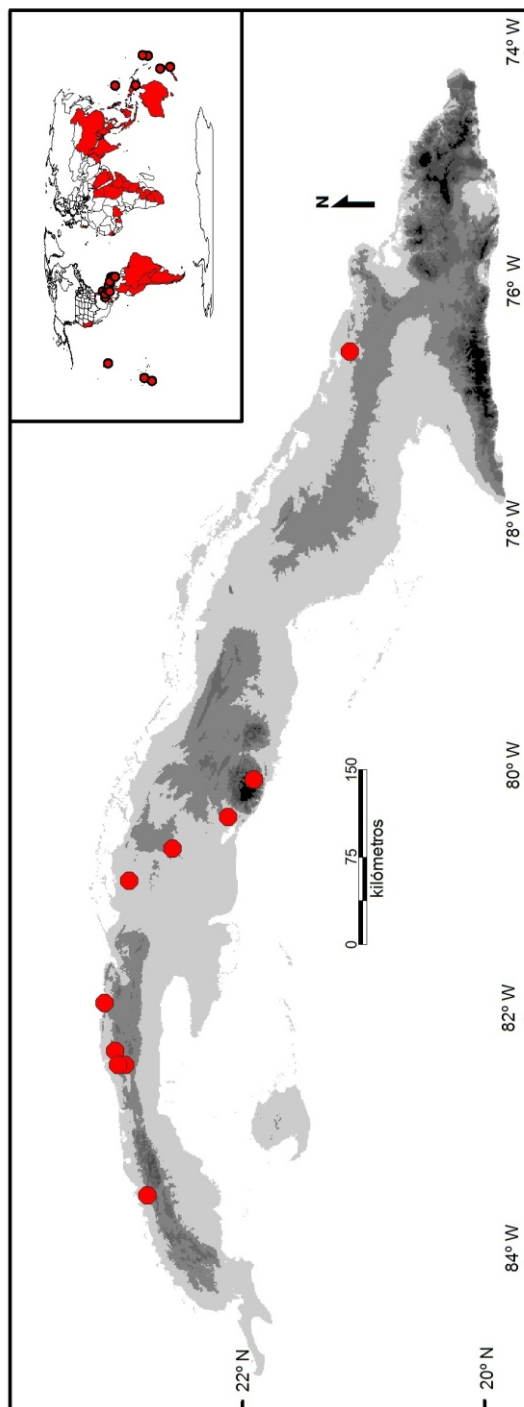
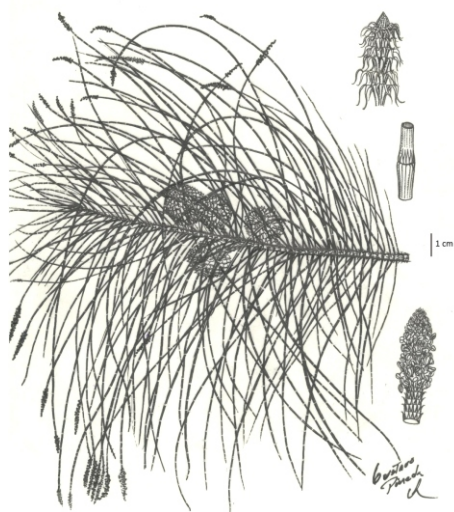
*Casuarina obtusa* Miq.

**Nombres comunes:** roble del pantano, guman, cadigal.

**Descripción botánica:** Árbol dioico de 8-20 m alto, con frecuencia produciendo retoños, vástagos o chupones de la raíz. Follaje verde oscuro, ramas colgantes; artículos (ramitas) notablemente más gruesos en su ápice que en la base cuando están secos, de 8-20 mm de largo y 0.9-1.2 mm de diámetro; dientes (hojas) 12 a 17, raramente 20 dientes pequeños, erectos, de 0.6-0.9 mm de largo; los de las ramas jóvenes fuertemente recurvados. Flores femeninas de color rojo oscuro, masculinas en espigas verde claro. Conos de 9-18 mm de largo.

**Fenología:** Florece en septiembre y octubre. Los conos persisten en los árboles durante al menos un año.

**Dispersión:** Sus semillas se dispersan por el viento. Además se reproduce por vía vegetativa a través de retoños.



## DISTRIBUCIÓN

**Distribución mundial:** Originaria de la costa este de Australia.

**Distribución en Cuba:** En Cuba el género *Casuarina* está registrado desde la primera mitad del siglo XIX. No se tienen datos específicos de su introducción. Varias especies de *Casuarina* se se cultivaron como ornamentales en parques, jardines, paseos, cementerios y playas en todo el país.

**Ecosistemas que invade en Cuba:** Las afectaciones más importantes se presentan en ecosistemas costeros: costas arenosas y rocosas, manglares, herbazales de ciénaga y bosques a la orilla de los ríos.



*Casuarina glauca* a orillas de un camino en Cajalbana, Pinar del Río.