



1.11

Una visión de la evolución reciente
de la distribución territorial
de niños y adolescentes en Cuba

Al comparar la población de 0 a 17 años entre el año censal 2012, principal referencia temporal de este libro, con la de 2016, se halla una diferencia de menos de 87 037 niños y adolescentes (39 904 en zonas urbanas y 47 133 en zonas rurales). La proporción de población se redujo, de un 20.97 % de la población total en 2012, a un 20.06 % en 2016 (para las zonas urbanas fue de 0.63 % y para las rurales de 1.82 %), valor que puede considerarse elevado (gráf. 108). Por otra parte, vale destacar que la diferencia entre la proporción de la población de niños y adolescentes entre zonas urbanas y rurales en 1970 superaba el 10 %, en 2012 alcanzó una cifra ligeramente superior al 2 % y en 2016, último año con datos disponibles, apenas alcanza un 0.87 %, lo cual muestra la proximidad de la distribución porcentual por zonas. De forma similar, las tasas de fecundidad general entre bienios seleccionados muestran la reducción de la rural, que de 60.65 nacimientos por 1 000 mujeres en edad fértil en el bienio 1995-1997, obtiene valores próximos a 40 en los últimos bienios analizados (gráfs. 109 y 110). Entre bienios a partir del Censo de 2012, se aprecia la mantenida reducción de nacidos vivos en zonas rurales, el aumento y descenso de los urbanos, y una mayor disminución en ambas zonas en el bienio 2015-2016 (gráf. 111). Al comparar la cantidad de niños y adolescentes entre el año censal 2012 y 2016, se aprecia que la totalidad de las provincias registran un descenso en la cantidad de niños y adolescentes, regularidad que se mantiene en los municipios, a excepción de 17 de ellos, con cifras superiores a 200 en 5, donde se localizan capitales provinciales y segundas ciudades, y las más elevadas corresponden a Cárdenas, San José de las Lajas y Matanzas (cuadro 56 y gráf. 112).

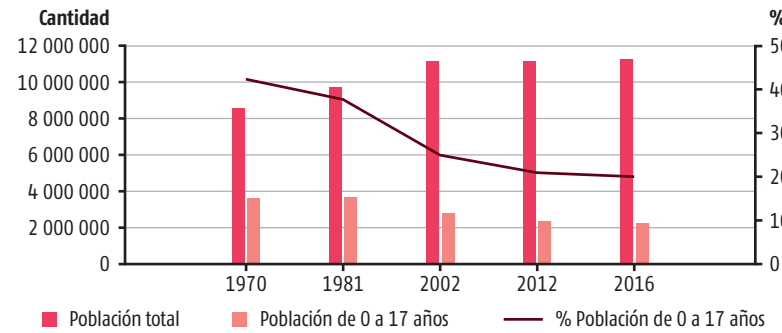


Gráfico 108: Variación de la cantidad de población total y de 0 a 17 años en años censales y último año disponible.

Fuente: CEPDE-ONEI, 2017.

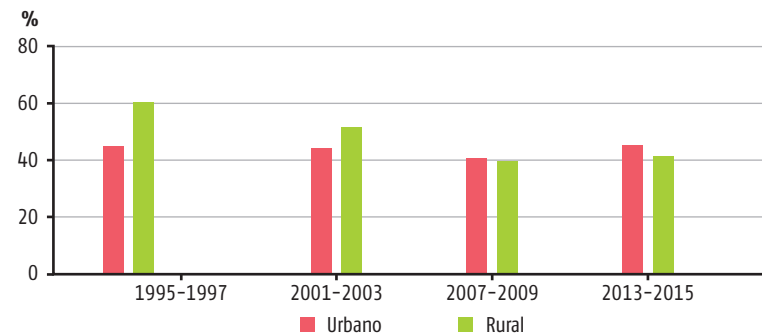


Gráfico 110: Tasas de fecundidad general por trienios seleccionados y zonas.

Fuente: CEPDE-ONEI, 2017.

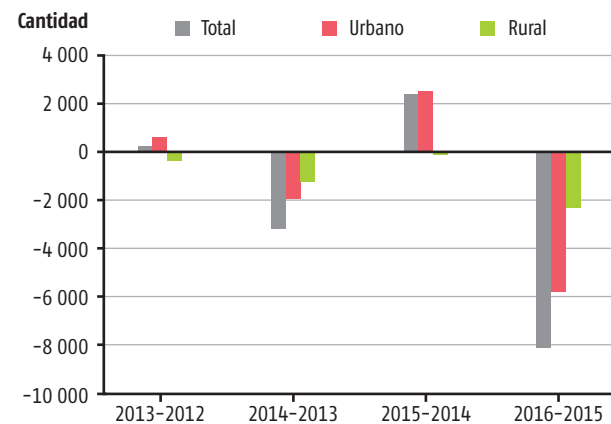


Gráfico 111: Diferencias en la cantidad de nacidos vivos según bienios seleccionados.

Fuente: CEPDE-ONEI, 2013, 2014a, 2015, 2016.

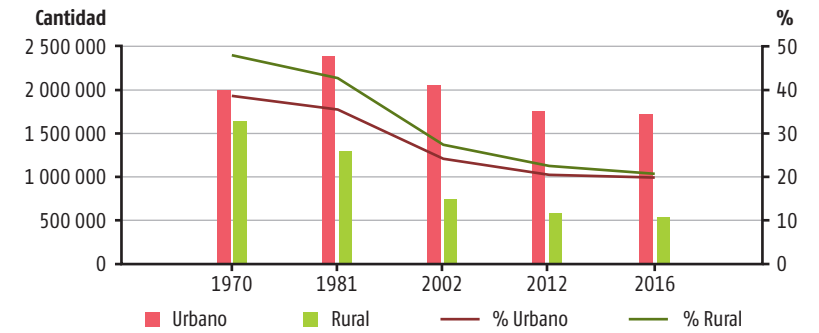


Gráfico 109: Variación de la cantidad de población de 0 a 17 años en años censales y último año disponible por zonas de residencia.

Fuente: CEPDE-ONEI, 2017.

Cuadro 56. Población de niños y adolescentes por provincias 2012 y 2016 y diferencias absolutas.

PROVINCIAS	DE 0 A 17 AÑOS 2012	DE 0 A 17 AÑOS 2016	DIFERENCIAS
Pinar del Río	125 924	119 666	-6 258
Artemisa	109 626	105 080	-4 546
La Habana	403 729	386 547	-17 182
Mayabeque	77 393	74 522	-2 871
Matanzas	140 366	135 262	-5 104
Villa Clara	154 255	144 795	-9 460
Cienfuegos	84 616	81 141	-3 475
Sancti Spiritus	93 350	90 659	-2 691
Ciego de Ávila	89 343	88 565	-778
Camagüey	158 591	153 869	-4 722
Las Tunas	112 796	109 382	-3 414
Holguín	225 556	215 894	-9 662
Granma	186 855	179 461	-7 394
Santiago de Cuba	233 875	231 157	-2 718
Guantánamo	126 544	120 712	-5 832

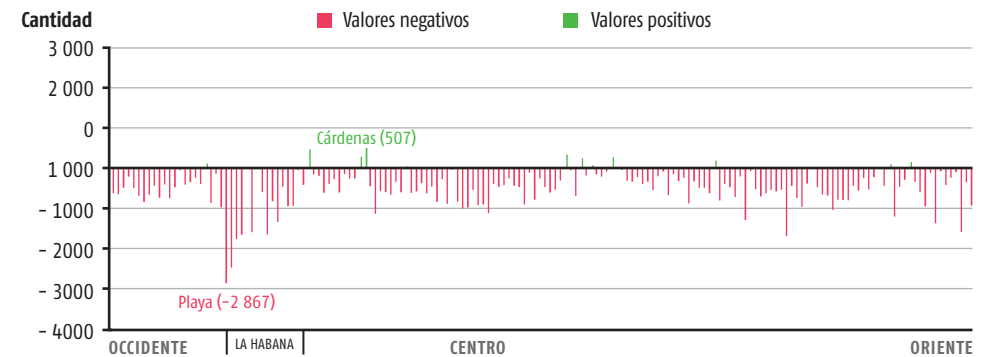
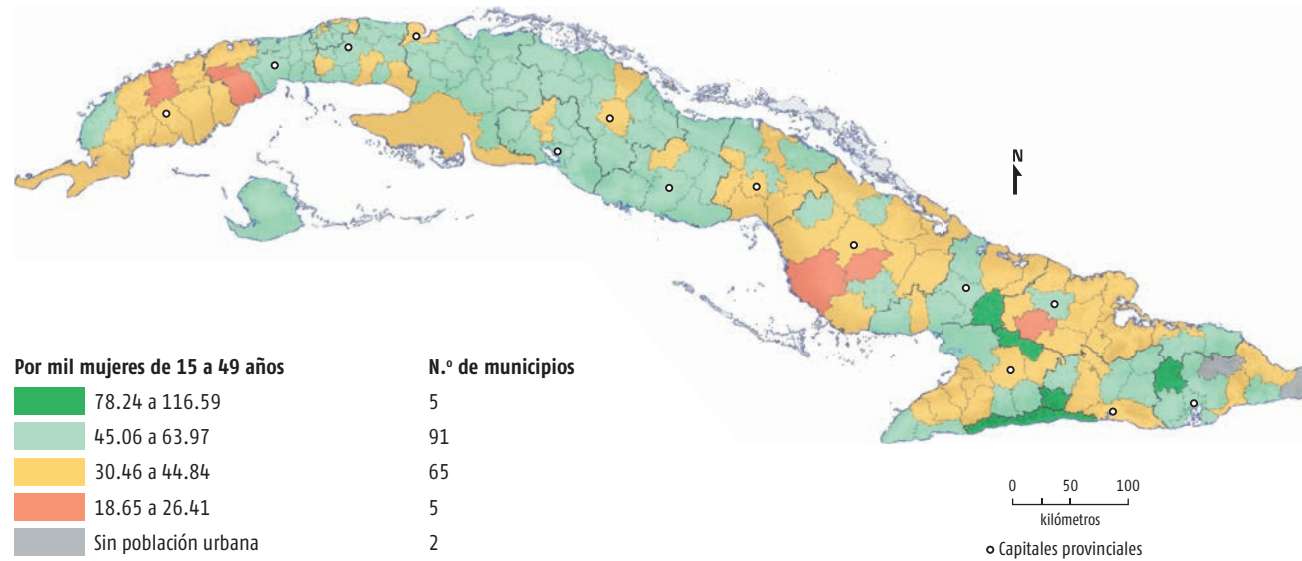


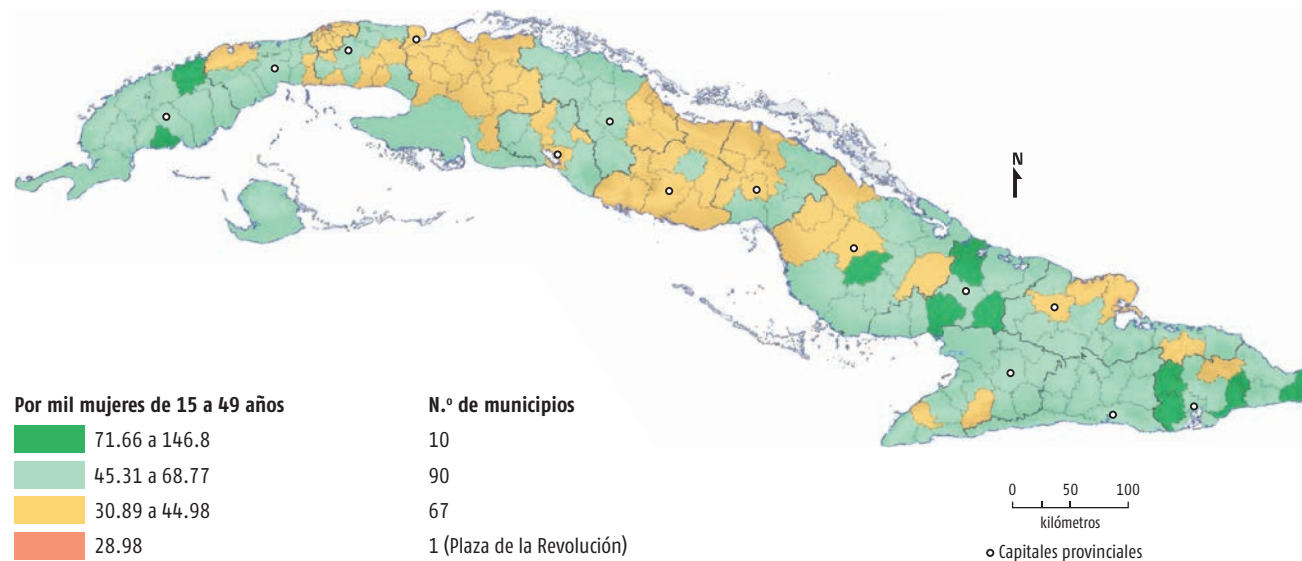
Gráfico 112: Diferencias absolutas en la cantidad de niños y adolescentes entre 2012 y el 2016.

Fuente: CEPDE-ONEI, 2014b y 2017.

MAPA 75. Tasa de fecundidad general urbana del trienio 1995-1997



MAPA 76. Tasa de fecundidad general urbana del trienio 2013-2015



Tasa de fecundidad general urbana en los trienios 1995-1997 y 2013-2015

Al comparar las tasas de fecundidad general en zonas urbanas entre los trienios 1995-1997 y 2013-2015, se aprecia un ligero descenso en el último trienio en municipios de las provincias centrales y occidentales (a excepción de Pinar del Río), más notable en las provincias de La Habana, Matanzas y Sancti Spiritus. En contraposición, en los municipios de la provincia de Pinar del Río y de las centro orientales y orientales, las tasas son más elevadas y se incrementan en varios municipios de las provincias de Las Tunas y Guantánamo (graf. 112). Por otra parte es elevada la amplitud de las diferencias intermunicipales, de menos de 20 a más de 100 nacimientos por 100 mujeres de 15 a 49 años en el primer trienio y de 28 a más de 100 en el segundo (cuadro 57).

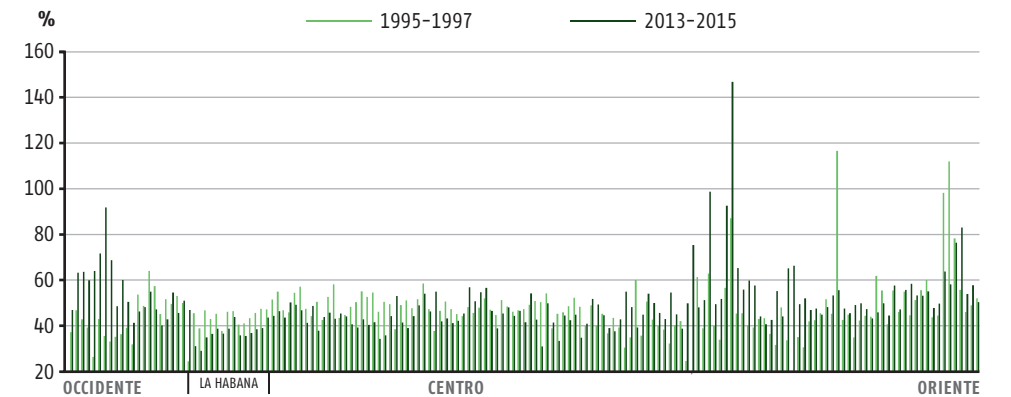


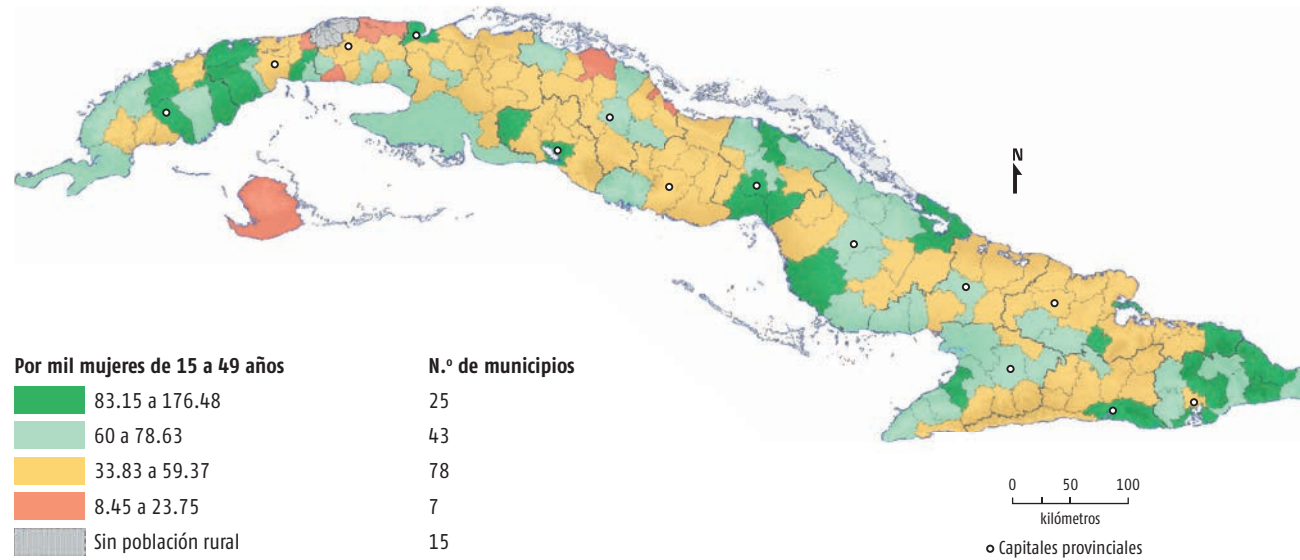
Gráfico 113: Tasa de fecundidad general en zonas urbanas para los trienios 1995-1997 y 2013-2015 por municipios.

Cuadro 57. Municipios urbanos con las tasas de fecundidad más altas y más bajas de los trienios 1995-1997 y 2013-2015.

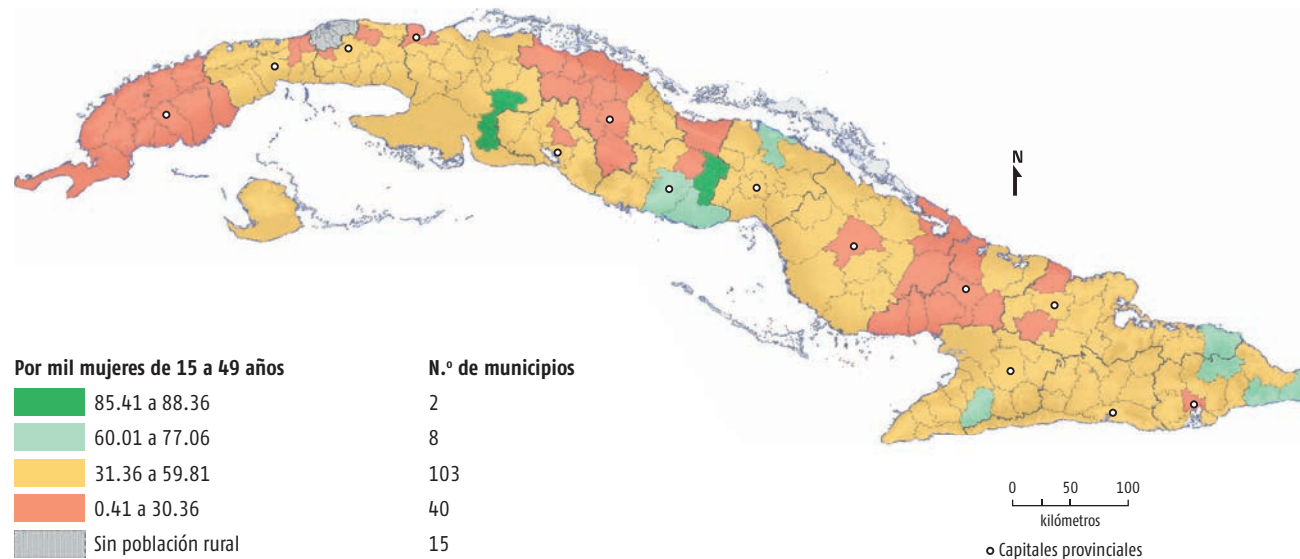
MUNICIPIO	MAS ALTOS 1995-1997	MUNICIPIO	MAS BAJOS 1995-1997
Cauto Cristo	116.58	Jimaguayú	18.67
Guamá	112.04	Cacocum	19.7
Tercer Frente	98.15	San Cristóbal	24.42
Majibacoa	87.1	Vertientes	24.54

MUNICIPIO	MAS ALTOS 2013-2015	MUNICIPIO	MAS BAJOS 2013-2015
Majibacoa	146.79	Plaza de la Revolución	28.98
Manatí	98.67	Jatibonico	30.9
San Antonio del Sur	92.95	Playa	31.07
Jobabo	92.64	Yateras	33.02

MAPA 77. Tasa de fecundidad general rural del trienio 1995-1997



MAPA 78. Tasa de fecundidad general rural del trienio 2013-2015



Tasa de fecundidad general rural en los trienios 1995-1997 y 2013-2015

En la casi totalidad de los municipios del país, las tasas de fecundidad general en zonas rurales, en el trienio 2013-2015, muestran un descenso, comparadas con las del trienio 1995-1997, con las más notables en la totalidad de los municipios de la provincia de Pinar del Río y en la mayoría de los municipios de las provincias de Villa Clara y Las Tunas. Son ligeramente más elevadas en 25 municipios concentrados en las provincias de Santiago de Cuba y Mayabeque. Las tasas de menos de 30 nacimientos por 1 000 mujeres en edad fértil se alcanzan en 7 municipios en el primer trienio y en 40 en el segundo. Las variaciones intermunicipales de las tasas son amplias y se reducen en el trienio 2013-2015 (gráf. 113, cuadro 58).

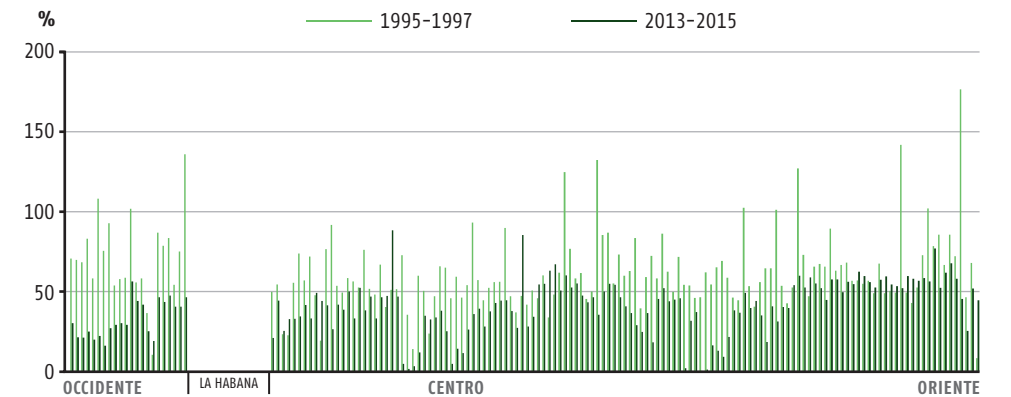


Gráfico 114: Tasa de fecundidad general en zonas rurales para los trienios 1995-1997 y 2013-2015 por municipios.

Cuadro 58. Municipios rurales con las tasas de fecundidad más altas y más bajas de los trienios 1995-1997 y 2013-2015.

MUNICIPIO	MAS ALTOS 1995-1997
Caimanera	176.47
Santiago de Cuba	141.92
San Cristóbal	135.9
Ciego de Ávila	132.31

MUNICIPIO	MAS BAJOS 1995-1997
Isla de la Juventud	8.46
Bauta	10.43
Sagua la Grande	14.04
Batabanó	19.36

MUNICIPIO	MAS ALTOS 2013-2015
Calimete	88.35
Jatibonico	85.42
Yateras	77.04
Imías	67.85

MUNICIPIO	MAS BAJOS 2013-2015
Majibacoa	0.41
Las Tunas	1.22
Quemado de Güines	1.72
Manatí	2.17



Título: *El pasillo*, 2014
Autor: Niels Reyes