

pequeñas en espiga. Sépalos libres, subiguales, + conniventes. Pétalos algo más cortos que los sépalos y mucho más estrechos. Labelo superior, entero, cóncavo, sentado en la base del ginostemo o con uña corta. Ginostemo breve, envuelto en el labelo. Cápsula erguida, ovoide u oblonga.—Unas 25 esp. de las Ant., Méx. y los Andes de S. Amér. tropical.

1. **C. muscosa** Sw.—Escapo lampiño. Hojas radicales en roseta, de 25-70 mm. Brácteas estériles foliáceas,  $\pm$  extendidas, aovadas. Sépalos laterales de 3 mm. Pétalos linear-espatulados.—Or., L. V., P. R.; Ant., Fda., Venezuela.

2. **C. tenuiflora** Griseb.—Escapo brevemente peloso arriba. Hojas radicales sólo 2, de 15-25 mm. Brácteas estériles lanceoladas. Sépalos laterales de 1.5 mm. Pétalos linear-lanceolados.—Or.—Endémica.

3. **C. tenuis** Rchb. f., (*Cranichis pulla* Griseb.).—Escapo apenas pulverulento arriba. Hojas radicales en roseta, de 8-16 mm. Brácteas estériles erguidas, lanceoladas. Sépalos laterales de 2 mm. Pétalos oblongos.—Or., P. R. ?—Endémica.

17. **PRESCOTTIA** Lindl.—Plantas terrestres. Escapo sencillo. Hojas radicales pecioladas (esp. cubanas), membranosas. Flores pequeñas, subsentadas, en espiga. Brácteas más cortas que las flores. Sépalos connados en la base en una copa breve o en un tubo, adnatos a los pétalos, al ginostemo y a la uña del labelo. Pétalos estrechos, adnatos a la base del ginostemo. Labelo superior, ancho, muy cóncavo, encapuchado, 2-auriculado en la base. Ginostemo muy breve. Antera comúnmente corta. Cápsula pequeña, erguida.—Unas 30 esp. de Amér. trop. y subtropical.

1. **P. stachyodes** (Sw.) Lindl. (*Cranichis stachyodes* Sw.).—Tallo de hasta 80 cm. Limbo de las hojas de 10-20 cm., el pecíolo tan largo  $\pm$ . Sépalos de 4 mm.; el labelo de 6 mm. Cápsula de 11-12 mm.—Or., L. V., P. R.; Ant., Amér. contin. tropical.

2. **P. oligantha** (Sw.) Lindl., (*Cranichis oligantha* Sw.; *P. myosurus* Rchb. f.).—Tallo delgado, de 12-40 cm. Limbo de las hojas de 7 cm. o menos, el pecíolo más corto. Sépalos de 2 mm.; el labelo de 1.5 mm. o menos. Cápsula de 4 mm.—Or.; Ant., Baham., Fda., Venezuela.

18. **OCTOMERIA** R. Br.—Plantas epifitas. Tallos cespitosos, con una hoja coriácea comúnmente estrecha, sentada o poco menos en el ápice. Flores medianas o pequeñas, sentadas, bastante numerosas, fasciculadas en la base de la hoja terminal (en esp. cub.). Sépalos subiguales; pétalos + semejantes a los sépalos. Labelo articulado arriba del pie del ginostemo, 3-lobulado (esp. cubanas); ginostemo breve. Antera 2-locular; polinias 8, 4 en cada celda. Cápsula pequeña.—Más de 15 esp. de Amér. tropical.

1. **O. tridentata** Lindl.—Tallo delgado, 3-5-articulado, de 7-10 cm. Hoja brevemente peciolada, de 8 cm. y 8-10 mm. de ancho. Flores blanco-verdosas; sépalos y pétalos estrechos, de 6 mm. Labelo de 3 mm., rojo en la base.—Or.; S. América.

19. **CRYPTOPHORANTHUS** Rodríg.—Plantas epifitas. Tallos muy breves, 1-foliados. Hoja coriácea, sentada, erguida. Flores medianas o pequeñas, fasciculadas en la base de la hoja terminal, a veces solitarias. Periantio cerrado arriba, los 3 sépalos enteramente connados excepto en las ventanillas laterales; los pétalos mucho menores. Labelo libre, inserto arriba del pie del ginostemo, oscuramente 3-lobulado. Antera terminal, 1-ocular; polinias 2.—Unas 10 esp. de las Ant. y Amér. tropical.

1. **C. atropurpureus** (Lindl.) Rolfe, (*Sprecklinia atropurpurea* Lindl.; *Masdevallia fenestrata* Lindl. ex Hook.)—Planta de 8-15 cm. Tallos 5-7-articulados, cubiertos de vainas. Hoja obovado-elíptica, de 3-9 cm. Flores de 1-1.5 cm., pardo-purpúreas.—Mont. de Or.; Jamaica.

20. **LEPANTHES** Sw.—Plantas epifitas, pequeñas o diminutas, de selvas montañosas. Tallos muy delgados, erguidos, con vainas embudadas a lo largo, y una sola hoja en el ápice. Hojas comúnmente aovadas a elípticas y 3-dentadas en el ápice. Racimos axilares solitarios o fasciculados. Flores pequeñas, aproximadas, en 2 hileras. Sépalos +- aovados, subiguales, los laterales ± connados. Pétalos diminutos, a menudo apendiculados, el limbo comúnmente mucho más ancho que largo. Labelo a veces entero, comúnmente 2-lobulado, los lóbulos erguidos, paralelos al ginostemo corto. Antera terminal; polinias 2, pediceladas. Cápsula obovoide. Unas 60 esp. de América tropical.

A. *Labelo entero, o cuando 3-lobulado, el lóbulo medio anterior y los laterales hacia atrás.*

1. **Lepanthes Leonii** C. Schweinfurth, sp. nov.—Herba minuta, caespitosa. Caules patentes, perbreves, vaginis tubulatis lepanthiformibus paucis omnino tecti. Folium unicum, ovale vel obovatum, marginatum, basi angustatum. Inflorescentiae unicae vel paucae, breves, supra dense paucivel multiflorae. Flos minutus, subglobosus. Sepalum dorsale suborbiculare, valde concavum. Sepala lateralia in laminam ovato-suborbicularem concavam bidentatam connata. Petala ovato-oblonga, apice rotundata. Labellum simplex, suborbiculare, concavum, columnae adnatum. Columna minuta.

Planta diminuta, caespitosa, de hasta 15 mm. de altura. Raíces relativamente robustas, fibrosas. Tallos extendidos, a veces decumbentes en la base, muy cortos, de unos 10 mm. o menos de largo, enteramente escondidos por tres o cuatro vainas estrechamente tubulares (sucesivamente mayores hacia arriba) terminando en una boca abruptamente extendida y de margen hispido, característica del género. Hoja solitaria, terminal, oval a obovada

o elíptico-obovada, subaguda en el ápice diminutamente tridenticulado, estrechándose gradualmente en el pecíolo hacia la base, marginada, coriácea, de hasta 11.5 mm. de largo y unos 5 mm. o menos de ancho. Inflorescencias breves, una a cinco en la axila de la hoja, filiformes, de hasta 9 mm. de largo, generalmente mucho más cortas que la hoja, densamente pauci- a multifloras arriba. Brácteas florales diminutas, infundibuliformes, desigualmente más cortas que el ovario pedicelado. Flores diminutas, aparentemente blancuzcas o amarillentas, translúcidas y subglobosas en el ejemplar seco. Sépalo dorsal suborbicular, subagudo, fuertemente cóncavo, conspicuamente 1-nerviado con un par de nervios laterales cortos, de más o menos 1.25 mm. de largo y ligeramente más ancho, brevemente connado con los sépalos laterales en la base. Sépalos laterales connados en una lámina agudamente bidentada profundamente cóncava, aovado-suborbicular, 2-nerviada y de más o menos 1 mm. de largo. Pétalos aovado-oblongos, redondeados en el ápice, sin nervios, de poco más de 0.5 mm. de largo. Labelo suborbicular, cóncavo, adnato al ginostemo, de más o menos 0.5 mm. de largo. Ginostemo diminuto.

Esta pequeña especie, al parecer, no es afín de las otras especies antillanas. En el labelo sencillo, se asemeja a *Lepanthes eximia* Ames de Costa Rica, pero difiere de ella en los tallos mucho más cortos y los pétalos disímiles.

Cuba: Prov. de Oriente, Sierra Maestra, Loma del Gato, Julio de 1921, *Hernanc León 10548* (TIPO en el Herb. Ames No. 61915; iso  $\sigma$  en el Herb. La Salle, Vedado, Habana).

2. **L. fractiflexa** Ames & Schweinf.—Planta lampiña. Vainas apretadas. Inflor. excediendo las hojas, éstas elípticas, plegadas, de 8 mm. Sépalos laterales soldados hasta cerca del ápice. Lóbulos del labelo doli-briformes.—Turquino, Or.—Endémica.

3. **L. brevipetala** Fawc. & Rendle.—Planta hispida. Vainas nerviadas, largamente pelosas, muy ciliadas. Flores carmesí. Inflor. excediendo las hojas, éstas elíptico-oblongas, de 20 mm. Sépalos laterales soldados hasta la mitad. Labelo de 1 mm. Cápsula angulosa, de 3 mm.—Or., L. V.; Jamaica.

4. **L. tridentata** Sw., (*Epidendrum tridentatum* Sw.).—Plantas de 4-7 cm. Vainas cilioladas. Inflor. más corta que las hojas, éstas estrechadas en la base y el ápice. Labelo carmesí, de ápice redondeado, mucronado y lóbulos posteriores aleznados. Cápsula subglobosa, de 5 mm., con quillas purpúreas.—Or.; Jamaica.

AA. *Labelo 3-lobulado, el lóbulo anterior rudimentario, los lóbulos laterales comúnmente paralelos al ginostemo. B. Hojas orbicular-aovadas a anchamente aovadas.*

5. **L. trichodactyla** Lindl. Vainas con nervios hispídos. Hoja orbicular-aovada. Flor amarillento-verdosa. Sépalos de 3 mm. Labelo purpúreo, encapuchado, el lóbulo medio triangular-agudo, los laterales semiflechados.—Nimanima, Or.—Endémica.

6. **L. dorsalis** Lindl.—Planta hispida. Tallo negro. Vainas hispídas. Hoja orbicular-aovada. Sépalos iguales. Cápsula obovoide-oblonga, de 4 mm.—Nimanima, Or.—Endémica.

7. **L. turquinoensis** Schltr.—Planta de 5-12 cm. Vainas amplias. Hoja anchamente aovada, de 20-28 mm. Sépalos connados en  $\frac{1}{3}$ . Pétalos muy dilatados transversalmente. Labelo pequeño, 2-partido, los lóbulos laterales semiaflechados.—Estribo Turquino, Or.—Endémica.

8. **L. blepharantha** Schlth.—Planta de 4-6 cm. Vainas dilatadas, acuminadas. Hoja  $\pm$  anchamente oval, de 7-13 mm. Sépalos aovado-lanceolados, ciliados, los laterales soldados hasta  $\frac{1}{4}$ . Pétalos transversalmente lineares. Labelo 2-fido, los segmentos falcados.—Turquino, Or.—Endémica.

BB. *Hojas aovadas, lanceoladas, elípticas u obovadas. C. Labelo auriculado o aflechado en la base.*

9. **L. ovalis** (Sw.) Fawc. & Rendle, (*Epidendrum ovale* Sw.; *L. concinna* Sw.).—Planta de 12-25 cm. Vainas  $\pm$  deciduas, dejando ver el tallo a menudo rojizo. Hoja elíptica, de 40-70 mm. Sépalos agudos, de 2.5-3.5 mm. Labelo 2-lobulado y auriculado. Cápsula obovoide, de 20 mm.—Or.; Jam., Española.

10. **L. Ekmanii** Schltr.—Planta de 10-12 cm. Vainas parcamente pelosas. Hoja aovado-lanceolada, de 15-33 mm. Sépalos aovado-acuminados. Pétalos transversalmente romboideo-oblongos. Labelo 2-partido, la base aflechada.—Estribo Turquino, Or.—Endémica.

11. **L. Lindmaniana** Schltr.—Vainas apretadas, agudas. Hoja lanceolada a elíptica, cuneada, de 20-30 mm. Sépalos agudos, de 1.5 mm., los laterales oblicuos. Labelo 2-partido, obtusamente auriculado.—Or.—Endémica.

CC. *Labelo no auriculado ni aflechado.*

12. **L. Wrightii** Rchb. f.—Planta diminuta, de 2-3 cm. Vainas muricadas, hispidas. Hoja oblongo-elíptica, de 10-15 mm. Flor purpúrea. Sépalos de 3 mm., los laterales connados hasta los  $\frac{2}{3}$ . Labelo cordiforme, el lóbulo medio subnulo, los laterales semi-aovados.—Or.—Endémica.

13. **L. longicruris** Schltr.—Planta de 7 cm. Vainas con nervios prominentes e hispidos. Hoja aovada, de 20-28 mm. Sépalos anchamente aovados. Labelo 2-lobulado, los lóbulos laterales oblongo-obtusos, oblicuos.—Or.—Endémica.

14. **L. melanocaulon** Schltr.—Planta de 4.5-10 cm. Vainas negruzcas con nervios prominentes. Hoja aovado-lanceolada, de 17-30 mm. Sépalos anchamente aovados. Labelo 2-partido, los lóbulos dolabriformes, falcado-incurvos.—Sra. de Nipe, Or.—Endémica.

15. **L. pristidis** Rchb. f.—Plantas de 8-10 cm. Vainas pardas con nervios hispidos. Hoja aovado-acuminada, de 20-30 mm. Sépalos laterales estrechos, de 3 mm. Pétalos transversos. Lóbulos laterales del labelo distantes, dolabriformes.—Sra. de Nipe, Or.—Endémica.

16. **L. ovata** Ames & Schweinf.—Planta de 15 cm. Hoja aovado-elíptica, acuminada, de 30-35 mm., el margen dentado. Sépalos algo acuminados. Lóbulos laterales del labelo subtriangulares.—Turquino, Or.—Endémica.

17. **L. fulva** Lindl.—Plantas de 5-11 cm. Vainas glabrescentes, apiculadas, el margen algo craso. Hoja aovada a elíptica, de 20-30 mm. Sépalos laterales muy estrechos. Pétalos extensamente transversos, de  $\frac{1}{3}$  de mm., amarillos. Labelo purpúreo, con lóbulos laterales erguidos, de 1 mm.—Or.; Guadalupe.

18. **L. pergracilis** Schltr.—Planta de 6-10 cm. Vainas poco abiertas, pelosas. Hoja lanceolada, cuneada, de 20-24 mm. Sépalos 2-fidos en  $\frac{1}{3}$ . Pétalos oblicuos, obtusos. Labelo 2-partido, los lóbulos laterales acuminados.—Turquino, Or.—Endémica.

19. **L. mandibularis** Rchb. f.—Vainas extendidas. Hoja muy pequeña, oblonga, 2-dentada en el ápice. Sépalos laterales soldados casi hasta la mitad, la parte libre triangular. Labelo cordiforme, 2-fido.—Or?—Endémica.

*Fuera de clave.*

20. **L. Loddigesiana** Rchb. f.—Plantas de 2-7 cm. Vainas lisas, el margen craso. Hoja aovado-oblonga, de 10-20 mm. Sépalos amarillos, teñidos de púrpura, con tubérculos brillantes. Pétalos púrpura subido. Labelo velludo, amarillento, purpúreo en la base.—Or.; Jamaica.

21. **L. chrysostigma** Lindl.—Planta parcamente hispida. Hoja obovada, cuneada. Sépalos amarillo subido, manchados en medio, divaricados.—Or.—Endémica.

21. **STELIS** Sw.—Plantas epifitas. Tallos cespitosos, monofilos en el apice. Hojas coriáceas, estrechadas hacia la base. Inflor. en la base de la hoja terminal, en racimo + alargado, comúnmente excediendo las hojas. Flores pequeñas o diminutas. Sépalos comúnmente subiguales, anchos o triangulares, + connados. Pétalos brevísimos, anchos, el margen craso, a menudo incluyendo algo el labelo y el ginostemo. Labelo sentado en la base del ginostemo ancho y ápodo. Antera terminal, 2-locular; polinias 2.—Más de 200 esp. de Amér. tropical.

1. **S. ophioglossoides** (Jacq.) Sw., (*Epidendrum ophioglossoides* Jacq.; *S. polystachya* Cogn.).—Tallos mayormente más cortos que la hoja, de 2-5 cm. Hoja de 4-8 cm. Racimo solitario, de 6-20 cm. Flores amarillo-verdosas. Pétalos obovado-deltoideos. Labelo carnoso, deltoideo.—Or.; Ant., Amér. tropical.

2. **S. cubensis** Schltr.—Planta de 12-18 cm. Hoja carnosocoriácea, de 3-6 cm. Racimos 2 ó 3. Brácteas apretadas. Flores amarillo pálido, de apenas 2 mm. Pétalos cuneado-cuadrados.—Turquino, Or.—Endémica.

3. **S. Ekmanii** Schltr.—Tallo de 2-4 cm. Hoja de 2-4 cm. Brácteas anchamente aovadas. Flores violáceo-negruzcas, de 3 mm. de diám. Pétalos diminutos, transversalmente elípticos.—Or. Endémica.

22. **BRACHIONIDIUM** Lindl.—Plantas epifitas. Tallos monofilos, brevísimos. Hoja pequeña, coriácea, sentada o casi. Pedúnculo ter-

minal 1-floro. Sépalo dorsal libre, los laterales largamente connados. Pétalos semejantes a los sépalos. Labelo articulado con la base del ginostemo, sentado, entero o 3-lobulado. Ginostemo brevísimo, ápodo. Antera terminal, incumbente; polinias 6. Cápsula oblonga.—Unas 6 esp. de Amér. tropical.

1. **B. Sherringii** Rolfe.—Tallos de 5-12 mm. Hoja extendida, sentada, elíptica, de 2-3 cm. Pedúnculo solitario, de 2.5-4 cm. Flor diminuta, verde pálido. Sépalos largamente caudado-acuminados, los laterales casi del todo connados, de 18 mm. Labelo de base muy estrecha.—Turquino, Or.; Antillas.

23. **LEPANTHOPSIS** (Cogn.) Ames.—Plantas pequeñas, cespitosas. Tallos monofilos, con vainas estrechamente embudadas. Racimos alargados, terminales, solitarios o fasciculados en la base de la hoja. Flores dísticas. Sépalos  $\pm$  subiguales, extendidos, los laterales + largamente connados. Pétalos muy breves, orbiculares o elípticos. Labelo sentado en la base del ginostemo, entero, muy membranoso. Ginostemo brevísimo, ápodo. Antera terminal, incumbente; polinias 2, cerosas. Unas 6 esp. o poco más, de Amér. tropical.

1. **L. anthoectenium** (Rchb. f.) Ames, (*Pleurothallis anthoectenium* Rchb. f.).—Vainas laxamente dispuestas, espinulosas. Hoja cuneado-oblonga. Sépalo dorsal oblongo-triangular. Pétalos diminutos, aovados.—Or.; Española.

2. **L. melanantha** (Rchb. f.) Ames, (*Pleurothallis melanantha* Rchb. f.).—Vainas hirsutas, el margen craso. Hoja elíptico-oblonga. Pedúnculo solitario. Sépalo dorsal aovado, de 1.5 mm., los laterales más estrechos. Pétalos ligulados. Flor púrpura oscuro.—Or.; Española.

3. **L. microlepanthes** (Griseb.) Ames, (*Pleurothallis microlepanthes* Griseb.). Vainas lampiñas. Hoja elíptico-aovada o suborbicular. Pedúnculos 1-3. Sépalos muy delgados, anchamente aovados, apenas de 1 mm. Pétalos espatulados. Flor amarilla y purpúrea.—Or.; Jamaica.

24. **PLEUROTHALLIS** R. Br.—Plantas comúnmente epifitas. Tallos monofilos, cespitosos, o rizoma con ramas sencillas. Hoja sentada o casi. Racimos 1 o varios, en la base de la hoja terminal. Flores comúnmente pequeñas, rara vez solitarias. Sépalos subiguales, el dorsal libre, los laterales comúnmente + connados. Pétalos comúnmente más cortos o más estrechos que los sépalos. Labelo generalmente más corto que los pétalos, 3-lobulado, articulado en la base del ginostemo. Ginostemo del largo del

labelo o casi, mayormente con un pie brevísimo. Antera terminal incumbente, 1-2-ocular; polinias 2, cerosas. Cápsula subglobosa a oblonga.—Más de 600 esp. de Amér. tropical.

A. *Racimos subtendidos por una vaina grande espatiforme.*

1. **P. racemiflora** (Sw.) Lindl., (*Epidendrum racemiflorum* Sw.).—Cespitosa, de 10-20 cm. Hoja elíptico-oblonga, de 5-10 cm. Racimo solitario, excediendo la hoja. Flores purpúreas, dísticas. Sépalos acuminados, los laterales connados hasta el ápice. Labelo oblongo.—Or.; Jam., Venezuela.

2. **P. gelida** Lindl.—Tallo robusto, de 15-32 cm. Hoja oblonga, de 20 cm. Racimos 2, poco menos largos que la hoja. Sépalos blancos, lineares. Labelo entero, cuneado-pandurado.—Or., L. V., P. R.; Antillas Mayores.

3. **P. velaticaulis** Rchb. f.—Cespitosa. Tallos algo robustos, de 15-20 cm. Hoja estrechamente oblonga, de 10-15 cm. Racimos 2 o más. Sépalos amarillos, oblongo-lanceolados, agudos, aquillados, de 4-5 mm.; labelo 3-lobulado.—Or.; Jam., Venezuela.

AA. *Racimos no subtendidos por una vaina espatiforme.* B. *Vainas de los tallos aplicadas, no ciliadas.* C. *Sépalos laterales ± unidos.* D. *Sépalos membranosos.* E. *Tallos secundarios ± alargados.* F. *Flores en racimo.*

4. **P. parvula** Ames & Schweinf.—Tallos secundarios de hasta 22 milímetros. Hojas sentadas, dentadas, aovadas a elípticas, de 1-3 cm. Racimos 1-3, más largos que las hojas. Flores de 1 cm.; sépalos estrechos, aquillados; labelo redondeado, 2-auriculado.—Or.—Endémica.

5. **P. prostrata** Lindl.—Tallos postrados, de 1-2.5 cm. Vainas lisas. Hoja linear-lanceolada, de 3-6 cm. Pedúnculos comunes solitarios o 2. Flores verde purpúreo; sépalos linear-lanceolados; los pétalos mucho más cortos; labelo cóncavo.—Or.—Endémica.

6. **P. brachyglottis** Rchb. f., (*P. aequiflora* Griseb.).—Tallos ascendentes. Hoja oblongo-linear, de 2-2.5 cm. Racimo solitario. Sépalos lanceolados; los pétalos lineares, + de mismo largo; labelo aovado, entero, cuspidado, de 1 mm.—Monte Verde, Or.—Endémica.

FF. *Flores fasciculadas o sólo 1 ó 2.*

7. **P. ruscifolia** (Jacq.) R. Br., (*Epidendrum ruscifolium* Jacq.).—Cespitosa. Tallos de 10-30 cm. Hoja acuminada, peciolada, de 8-15 cm. Flores amarillas a verde pálido, fasciculadas; sépalos acuminados, de 6-7 mm.; pétalos linear-subulados; labelo entero, de 1-1.5 mm.—Or.; Ant.. Amér. contin. tropical.

8. **P. brachypetala** Griseb.—Tallos cespitosos ascendentes, de 2-3.5 centímetros. Hoja sentada, elíptica, aguda. Flores fasciculadas, algo numerosas; sépalos laterales agudos, de 3 mm.; pétalos  $\frac{1}{2}$  más cortos. Labelo obovado.—Or.? (Wright 3349).—Endémica.

9. **P. confusa** Fawc. y Rendle, (*P. Wilsoni* Lindl., en parte).—Rizoma delgado; los tallos de 1.5-2.5 cm., algo distantes. Hoja sentada, de 15-25 mm. Pedúnculo 1-floro. Sépalos elípticos, de 3.5 mm.; pétalos sin diente apical; labelo no aflechado.—Or.—Endémica.



FIG. 149.—*Pleurothallis brachypetala*.

Sépalos ligulados, de 2.5 mm.; pétalos 1-nerviados, de 1.25 mm. Labelo obtuso, ligeramente 3-lobulado.—Or.—Endémica.

14. **P. corniculata** (Sw.) Lindl., (*Epidendrum corniculatum* Sw.).—Densamente cespitosa. Tallos de 2-8 mm. Hoja oblonga, peciolada.

10. **P. odontopetala** Rchb. f.—Tallos más largos que la hoja. Hoja oblonga, acuminada. Pedúnculo 2-floro. Sépalos laterales aovados, agudos; pétalos falcados, con diente apical. Labelo aflechado.—Or.—Endémica.

EE. Tallos secundarios muy breves. G. Rizoma corto; plantas cespitosas.

11. **P. Grisebachiana** Cogn., (*P. Grobyi* Griseb., no Batem. ex Lindl.).—Hoja de 8-13 mm., marginada. Pedúnculo común solitario, plurifloro. Flores amarillas; sépalos linear-oblongos; pétalos  $\frac{1}{2}$  más cortos, sin nervios; labelo elíptico-oblongo, entero.—Or., P. R. ?—Endémica.

12. **P. Grobyi** Batem. ex Lindl.—Hoja aovado-oblonga, no marginada, de 2-3 cm. Pedúnculo común solitario, multifloro. Flores amarillas y rojo sanguíneo; sépalos laterales aquillados; pétalos lanceolados, agudos, 1-nerviados. Labelo oblongo, entero.—Or.; N. de S. América.

13. **P. trichyphus** Rchb. f.—Tallos de 1-3 mm. Hoja sentada, elíptica a subredondeada, marginada, de 4-6 mm. Pedúnculo 1-floro.



Pedúnculo solitario, rara vez 2, 1-floro. Flor amarillenta; sépalos linear-lanceolados, de 5 mm.; pétalos de 3 mm. Labelo entero.—Or., L. V., P. R.; Jamaica.

GG. *Rizoma alargado.*

15. **P. lichenicola** Griseb.—Tallos de 1-2 mm. Hoja aovada a suborbicular, de 4-5 mm. Pedúnculo solitario, rara vez 2, 1-floro. Flor blancuzca; sépalos de 3 mm.; labelo espatulado, purpúreo, de 2 mm.—Or.—Endémica.

DD. *Sépalos carnosos.*

16. **P. nummularia** Rchb. f., (*P. scalaris* Griseb.).—Rizoma alargado, rojo-hirsuto. Hoja suborbicular. Pedúnculo solitario, 1-floro, pubescente, excediendo la hoja. Flores purpúreo-violáceas; sépalos de 5 mm.; labelo ligulado-espatulado.—Monte Verde, Or.—Endémica.

17. **P. testifolia** (Sw.) Lindl., (*Epidendrum testaefolium* Sw.).—Rizoma alargado. Tallo de 3-10 mm. Vainas dilatadas. Hoja sentada, oval, de 15-30 mm. Pedúnculo subnulo. Flor púrpura-negrucos, solitaria; sépalos de 4 mm., pelosos por fuera. Labelo oblongo-panduriforme.—Or.; Jam., Martin., Venezuela.

18. **P. tribuloides** (Sw.) Lindl., (*Epidendrum tribuloides* Sw.).—Cespitosa. Rizoma muy corto. Hoja oblongo-espatulada, de 2-4.5 cm. Pedúnculo 1-floro. Flores rojas; sépalos linear-lanceolados; labelo linear-oblongo, cóncavo, de 2 mm. Cápsula equinada.—Or., L. V., P. R.; Jam., Amér. Central.

CC. *Sépalos laterales libres o poco menos. H. Tallos secundarios alargados.*

19. **P. trichophora** Lindl.—Tallos de hasta 3 cm. Hoja sentada, oblonga, de 1.5-3 cm. Pedúnculos comunes 1-3. Racimos excediendo la hoja. Flores rojo oscuro; sépalos acuminados, de 5 mm.; pétalos lineares; labelo obovado, de 2.5 mm.—Or.—Endémica.

20. **P. obovata** Lindl.—Tallo de 4-10 cm. Hoja oblonga, de 4-9 cm. Pedúnculos comunes capilares. Racimos no excediendo la hoja. Flores amarillentas a blancas; sépalos acuminados, de 4 mm.; labelo sentado, linear, de 2.5 mm.—Or.; Española.

21. **P. cubensis** Lindl.—Tallos robustos, alados, de 8-15 cm. Hoja oblonga, de 5-6 cm. Flores amarillentas; pétalos violado-negrucos; sépalos obtusos, los laterales oblongos, falcados, de 5 mm.; labelo aovado, de 2.5 mm.—Or.—Endémica.

22. **P. rubroviridis** Lindl.—Tallo alado. Hoja oval. Pedúnculo muy breve. Flores verdes por fuera, los pétalos rojo oscuro, muy obtusos; labelo oblongo, 2-crestadado.—Monte Verde, Or.—Endémica.

HH. *Tallos secundarios nulos o muy cortos. I. Rizoma muy corto; plantas cespitosas.*

23. **P. obliquipetala** Acuña & Schweinf.—Tallos de 5 mm. Hoja oblanceolada, aserrada. Flores 1 ó 2; sépalos laterales soldados casi hasta el ápice, agudos, de 3 mm.; pétalos acuminados; labelo purpúreo, con 2 lóbulos basales pequeños.—Or.—Endémica.

24. **P. longilabris** Lindl.—Tallos de 2-4 mm. Hoja marginada, de 12-20 mm. Pedúnculo común capilar, solitario, plurifloro. Flor rojo intenso; sépalos linear-lanceolados, de 4-4.5 mm.; pétalos hialinos, fimbriados; labelo auriculado.—Monte Verde, Or.; Española.

25. **P. Shaferi** Ames.—Planta inconspicua de apenas 1 cm. Hoja marginada, de 4-6 mm. Racimo + 3-floro. Flores blancas (en seco), de 2 mm.; sépalos agudos, formando una barbilla en la base; pétalos espatulados, de 1 mm.; labelo espatulado.—Or.—Endémica.

26. **P. mucronata** Lindl.—Planta diminuta. Tallos casi nulos. Hoja pequeñísima, peciolada. Pedúnculo común solitario, capilar, 1-3-floro, excediendo a la hoja. Flor hialina; sépalos acuminados; labelo profundamente 3-lobulado, el margen entero.—Monte Verde, Or.—Endémica.

27. **P. denticulata** Cogn.—Cespitosa. Hoja sentada, de 10-18 mm., el margen denticulado. Pedúnculos comunes solitarios o 2, plurifloros. Flores diáfanas; sépalos enteros, linear-lanceolados, muy cóncavos, de 7 mm.; labelo aovado, cóncavo, de 3 mm.—Or.—Endémica.

28. **P. Wrightii** Rchb. f.—Tallos muy breves. Vainas hialinas. Hoja peciolada, aovada. Pedúnculo capilar, del largo de la hoja. Flor purpúrea; sépalos ligulados; pétalos espatulados,  $\frac{1}{2}$  más cortos; labelo pandurado-ligulado, apiculado.—Or.—Endémica.

29. **P. Ekmanii** Schltr. Tallos de 2 mm., cubiertos por las 2 vainas. Hoja elíptica, de 5-10 mm. Pedúnculo solitario, 2-3-floro, más corto que la hoja. Flores hialinas; sépalos oblongos, de 4 mm.; labelo linguiforme, 3-lobulado abajo.—Sra. de Cristal, Or.—Endémica.

## II. Rizomas rastreros, alargados.

30. **P. sertularioides** (Sw.) Spreng., (*Epidendrum sertularioides* Sw.).—Rizoma muy largo. Tallos de 2-4 mm. Hoja de 13-25 mm. Pedúnculo capilar, 1-floro. Flores blancas, los ápices amarillos; sépalos y pétalos libres, acuminados; labelo sentado, 3-lobulado abajo.—Or., L. V., P. R.; Jam., Trinidad.

31. **P. Wilsoni** Lindl.—Tallos filiformes, de 3-5 cm. Hoja de 3-4.5 cm. Pedúnculos solitarios, rara vez 2, 1-floros. Flor amarillo-verdosa, violáceo-estriada; sépalos laterales connados, agudos, de 3.5 mm.; pétalos agudos; labelo obtuso, de 2.5 mm.—L. V.; Antillas.

32. **P. rhomboglossa** Rchb. f., (*P. vaginulata* Griseb.).—Planta diminuta. Tallos de 1-3 mm., ocultos en las vainas. Hoja oblonga, de 5-10 mm. Pedúnculo solitario, capilar, 1-2-floro. Sépalos agudos, de 1.5 mm.; labelo agudo, cóncavo.—Monte Verde, Or.—Endémica.

## BB. Vainas de los tallos dilatadas, ciliadas.

33. **P. blepharophylla** Griseb.—Tallos de 10-15 mm. Vainas apiculadas. Pedúnculos solitarios o 2, 1-floros. Flores rojas; sépalos subulado-acuminados, de 2.5 mm., los laterales connados; labelo de 1 mm.—Monte Verde, Or.—Endémica.

34. **P. foliata** Griseb.—Tallos 4-10-articulados, angulosos, a menudo con 2 ó 3 hojas distantes. Hojas aovado-elípticas. Pedúnculos 1 ó 2. Flores amarillentas, el ápice del labelo purpúreo-negruzco. Sépalos acuminados, connados; labelo linear, de 2 mm.—Or.; Jamaica.

35. **P. Broadwayi** Ames, (*P. guadalupensis* Cogn.).—Planta de 5-8 cm. Hojas 1-3, ovales a elípticas, de 7-12 mm. Flores amarillas; sépalos cóncavos, acuminados, de 3 mm., los laterales libres; pétalos obtusos, de 1 mm.; labelo sentado, obtuso, entero, cóncavo, de 2 mm.—L. V.; Guadalupe.

*Fuera de clave.*

36. **P. Murex** Rchb. f., (*P. trigonifolia* Wr. ex Lindl.).—Tallos numerosos, 1-articulados, de 1-1.5 cm. Hoja sentada, cóncava, carnosa, aovada, abollado-rugosa, el margen lacerado-dentado, de 7-10 mm. Pedúnculos comúnmente fasciculados. Inflor. más larga que la hoja.—Or.—Endémica.

37. **P. hymenantha** Lindl.—Hojas linear-lanceoladas. Racimos capilares, flexuosos. Sépalos agudos, los laterales semi-libres; pétalos acuminados, más pequeños; labelo oblongo, obtuso, subondulado.—Loma del Gato, Or.—Endémica.

38. **P. multirostris** Rchb. f.—Muy cespitosa. Hojas oblongas. Flores rostriformes.—Un ejemplar de la Loma del Gato, Sra. Maestra, Oriente (Clément 521) se refiere con alguna duda a esta especie.

**25. MALAXIS** Soland. ex Sw.—Plantas terrestres con pseudobulbos. Hojas 1-3, anchas, con pecíolo envainador. Escapo alargado, terminal. Racimo comúnmente sencillo, plurifloro. Flores pequeñas; sépalos subiguales, extendidos, comúnmente libres; los pétalos casi tan largos, estrechos. Labelo sentado, entero o 3-lobulado, auriculado. Ginostemo muy breve, cilíndrico, ahuecado en el ápice. Antera 2-locular, incumbente; polinias 4, cerosas. Cápsula ovoide o turbinada.—Más de 150 esp. de reg. tropicales.

A. Hoja sólo 1.

1. **M. unifolia** Michx., (*Microstylis Grisebachiana* Fawc. y Rendle).—Plantas de 10-20 cm. Hoja subcordiforme, de hasta 5 cm. Racimo densamente multifloro. Flores verde-amarillentas, muy pequeñas; sépalos elípticos, de margen revoluto.—Or.; Jamaica.

2. **M. pusilla** Ames & Schweinf.—Plantas de 7-9 cm. Hojas aovado-elípticas, agudas, de 2-3 cm. Escapo de 5-7 cm., con racimo corto. Flores de 7 mm.  $\pm$ ; sépalos laterales oblongos, de 4 mm.; labelo cordiforme-hastado.—Or.—Endémica.

AA. Hojas 2.

3. **M. umbelliflora** Sw., (*Microstylis umbelliflora* (Sw.) Hitchc.; *M. umbellulata* Lindl.).—Plantas de 15-35 cm. Tallo difilo. Hojas opuestas, desiguales, aovadas, de hasta 12 cm. Racimo breve, umbelado-corimboso. Flores verde pálido; pétalos filiformes, flexuosos.—Or.; Ant., México.

4. **M. confusa** (Cogn.) C. Schweinf., (*Microstylis confusa* Cogn.; *M. rupestris* var. Griseb. no Poepp. & Endl.).—Planta de 20-32 cm. Hojas muy desiguales. Racimo alargado, densamente multifloro. Flores amarillas; pétalos deflejos; labelo erguido, las aurículas anchamente triangulares.—Or.—Endémica.

5. **M. domingensis** Ames.—Plantas de 20-35 cm. Hojas alternas, desiguales, de hasta 7 cm. Pedúnculo alargado. Racimo multifloro. Flores verdosas, de 9 mm.; pétalos lineares, de 2 mm.; labelo ciliado.—Or.; Española.

6. **M. spicata** Sw., (*Microstylis spicata* Lindl.; *Malaxis Brittonii* Acuña).—Plantas de 15-40 cm. Hojas alternas, de 4-10 cm. Racimo de 3-8 cm. Flores pequeñas, amarillo-verdosas; labelo con 1 lóbulo apical prominente y aurículas elípticas.—L. V., P. R.; Ant., Baham., Florida.

7. **M. labrosa** (Rchb. f.) Acuña, (*Microstylis labrosa* Rchb. f.).—Plantas pequeñas. Seudobulbos pequeños, piriformes. Hojas cuneado-oblongas, de 10 cm. Racimo alargado. Labelo ligulado-pandurado, agudo, aquillado, brevemente aflechado.—Or.—Endémica.

8. **M. major** Rchb. f.—Alain 364 de hojas aovadas subiguales, racimo corimbiforme, se refiere con alguna duda a esta especie. Loma del Gato, Oriente.

26. **LIPARIS** L. C. Rich.—Plantas terrestres. Tallos muy cortos, engrosados en pseudobulbos. Hojas membranosas, conspicuamente nerviadas, 1 o pocas, comúnmente hacia la base; el pecíolo envainador. Escapo sencillo, con racimo terminal. Flores pequeñas o medianas, verdosas o purpúreas; sépalos libres, extendidos, + iguales; pétalos estrechos; labelo naciendo en la base del gínostemo, entero o emarginado; ginostemo largo, encorvado, ápodo; antera terminal, incumbente; polinias 4, cerosas. Cápsula elipsoide u obovoide.—Más de 200 esp. de reg. trop. y templadas.

1. **L. elata** Lindl.—Plantas de 20-50 cm. Hojas 3-5, aovado-lanceoladas, de 10-20 cm. Sépalos laterales falcados; labelo carnósulo, emarginado, de 4 mm.—Or., L. V.; Ant., Fda., C. y S. América.

2. **L. viridipurpurea** Griseb.—Planta de 20 cm. Seudobulbo pequeño. Hojas 2, aovado-elípticas, agudas, de 3-7 cm. Sépalos linear-subulados; pétalos filiformes; labelo tenuemente membranoso, agudo, de 10-13 milímetros.—Selvas de montañas; Or.—Endémica.

3. **L. vexillifera** (Llave y Lex.) Cogn., (*Cymbidium vexilliferum* Llave y Lex.).—Planta de 8-24 cm. Hoja 1, oblongo-lanceolada, de 7-13 cm. Sépalos agudos, de 7-9 mm.; pétalos lineares; labelo de ápice obtuso, de 7-10 mm.—Or.; Ant., Méx., C. y S. América.

27. **HEXISEA** Lindl., (*Fractiunguis* Schltr.).—Plantas epifitas, colgantes. Tallos subramosos. Ramas 1-2-foliadas. Racimos terminales,

paucifloros. Hojas estrechas; vainas persistentes. Sépalos estrechos, los laterales formando una barbilla breve abajo; pétalos parecidos al sépalo dorsal; labelo erguido, su base connada con el ginostemo en un apéndice cupuliforme, el lóbulo medio lanceolado, los laterales poco pronunciados; ginostemo breve. Antera 2-locular; polinias 4, cerosas. Cápsula elipsoide.—Unas 4 esp. de Amér. tropical.

1. **H. reflexa** Rchb. f., (*Fractiunguis reflexa* Schltr.).—Plantas de hasta 50 cm. Tallos en artículos de 6-10 cm., mayormente 1-foliados. Hojas subcilíndricas, de 10-25 cm. Flores solitarias o pocas; sépalos y pétalos linear-lanceolados; labelo 2-lobulado.—Or.; Ant. men., N. de S. América.

28. **BROUGHTONIA** R. Br.—Plantas epifitas. Seudobulbos 1-2-filos. Hojas coriáceas a carnosas, oblongas o alargadas. Racimo terminal laxo, sencillo o poco ramificado. Flores medianas o grandes. Sépalos iguales, libres; los pétalos mayores. Labelo sentado en la base del ginostemo, libre de él, o adnato en una cúpula breve, los lóbulos laterales anchos, abrazando el ginostemo, el mediano ancho, extendido. Ginostemo más bien breve, bialado. Antera terminal, opercular, bilocular. Polinias 4, por pares. Cápsula ovoide.

1. **B. sanguinea** (Sw.) R. Br.—Seudobulbos difilos. Hojas coriáceas, estrechamente liguladas, de 7-14 cm. y 12-27 mm. de ancho. Pedúnculo 6-9-floro. Flor purpúrea; sépalos lanceolados, de 18 mm. y 4-5 mm. de ancho; pétalos de 12 mm. de ancho; labelo amarillo, obovado-suborbicular, denticulado, de 22 mm. de ancho.—Guantánamo, Or.; Jamaica.

A pesar de esta citación del Ing. Acuña (Estac. Exper. Agron. Bol. Técn. 60, 1939, p. 107), la presencia en Cuba del género *Broughtonia* queda dudosa. El Dr. Correll en su tratamiento de este género y otros afines, no pudo encontrar material cubano referible al género *Broughtonia*.

29. **EPIDENDRUM** L. Syst. Nat. ed. 10. pro parte; emend. Neck., no L. Sp. Pl.—Plantas epifitas, con o sinseudobulbos. Tallos sencillos o ramosos, herbáceos a leñosos. Hojas comúnmente coriáceas. Escapo sencillo o ramoso. Flores mayormente medianas, comúnmente en racimo o panoja; sépalos libres, subiguales; los pétalos subsimilares, a menudo más estrechos; labelo sencillo a 3-fido, la uña paralela al ginostemo, el limbo casi libre o más o menos adnato al ginostemo; ginostemo variable, con aurículas o no; antera terminal, incumbente, 2-locular (de 4 celdas en *Hormidium*); polinias 4, cerosas, con apéndices, o sin ellos (*Seraphyta* y *Hormidium*). Cápsula comúnmente ovoide u oblonga, acostillada.—Más de 500 esp. de Amér. trop. y templada.

Tallo con 1 ó 2 hojas.

Labelo connado sólo con la base del ginostemo o menos de su mitad.

Lóbulo terminal del labelo agudísimo o acuminado. Flores en panoja.

Seudobulbo monofilo. Pétalos agudos ..... 1.—*E. oxypetalum*.

Seudobulbo 2-filo, rara vez monofilo. Pétalos de ápice obtuso o subredondeado. 2.—*E. fucatum*.

Lóbulo terminal del labelo obtuso, a veces redondeado o retuso. Flores en racimo ... 3.—*E. plicatum*.

Lóbulo terminal 2-lobulado.

Labelo casi igual a los sépalos o más breve; pedúnculo más corto que las hojas ... 4.—*E. pyriforme*.

Labelo amplio, más largo que los sépalos; pedúnculo más largo que las hojas ... 5. *E. phoeniceum*.

Labelo connado con el ginostemo hasta más allá de su mitad, o hasta el ápice. Seudobulbos alargados y comprimidos ..... 6.—*E. cochleatum*.

Tallos con más de 2 hojas.

Flores en racimo; brácteas inconspicuas, mucho más breves que las flores. Labelo 3-lobulado ..... 7.—*E. anceps*.

Flores en espiga; brácteas anchas, cóncavas. Labelo entero ..... 8. *E. rigidum*.

1. **E. oxypetalum** Lindl., (*Encyclia oxypetala* Acuña).—Seudobulbos monofilos, de 4-5 cm. Hoja coriácea, de 15-30 cm. y 1-4 cm. de ancho. Pedúnculo delgado, flexuoso, laxamente ramoso, de 30-60 cm. Pedicelos filiformes. Flores amarillo intenso; sépalos y pétalos de 1.5 cm., linear-lanceolados, agudos, el labelo un poco más corto, 3-partido; ginostemo áptero.—Hab., Or., L. V.—Endémica.

2. **E. fucatum** Lindl., (*E. Sagraeanum* A. Rich.; *E. hircinum* A. Rich.; *E. affine* A. Rich.; *Encyclia fucata* Britton y Millsp.; *E. hircina* Acuña).—“Flor de San Pedro”.—Seudobulbos agregados, comúnmente difilos, de 2-5 cm. Hojas rígidas, coriáceas, de 15-25 cm. y hasta 2.5 cm. de ancho. Pedúnculo flexuoso, ramoso, multifloro, de hasta 70 cm. Flores olorosas, amarillas; sépalos y pétalos de 1 cm., oblongo-espátulados, obtusos, de 10-15 mm.; el labelo 3-lobulado, algo más corto, blanco con estrías purpúreas; ginostemo libre.—Or., Cam., L. V., Hab., P. R., I. F.; Baham., Esp., P. Rico.

3. **E. plicatum** Lindl., (*Encyclia plicata* Britton y Millsp.).—“Flor de San Pedro”.—Seudobulbos difilos, de 5-8 cm. Hojas rígidas, agudas, de 18-25 cm. y 2-2.5 cm. de ancho. Pedúnculo sencillo o poco ramoso, de

hasta 70 cm. Brácteas de 5-7 mm. Flores verdes, los ápices y el labelo purpúreos. Sépalos y pétalos coriáceos, oblanceolados, acuminados, de unos 3 cm.; labelo del largo de los sépalos, 3-lobulado, acorazonado-transverso, con 2 callosidades en la base; ginostemo libre.—En toda Cuba; Bahamas.

4. **E. pyriforme** Lindl., (*Encyclia pyriformis* Acuña).—Seudobulbos agregados, obpiriformes, difilos, de 2-2.5 cm. Hojas muy carnosas, lanceoladas, agudas, de 10-11 cm. y 1.5-1.8 cm. de ancho. Pedúnculo subbifloro. Flor amarillo-rojiza; sépalos y pétalos lanceolados, agudos, de 25 mm.; labelo profundamente 3-lobulado, el lóbulo medio redondeado-subreniforme, con 2 callosidades en la base.—Hab., P. R.—Endémica.

5. **E. phoeniceum** Lindl., (*E. oblongatum* A. Rich; *Encyclia phoenicea* Neum.; *E. oblongata* Acuña).—“Flor de San Pedro”.—Seudobulbos ovoides, difilos. Hojas obtusas, de 25-30 cm. y 2-3 cm. de ancho. Pedúnculo comúnmente ramoso, multifloro, de 60-90 cm. Flores purpúreo-violáceas; sépalos oblongos, de 22-25 mm.; pétalos espatulados, obtusos; labelo rosado, de 25-30 mm., subredondeado, profundamente emarginado, con 2 quillas carnosas; ginostemo triquetro, las aurículas redondeadas.—Bajo el nombre de “Cañuela hembra”, se venden los pseudobulbos como pectorales.—Or., Cam., L. V., Mat., Hab.—Endémica.

6. **E. cochleatum** L., (*Anacheilium cochleatum* Hoffmg.).—“Cañuela”.—Seudobulbos oblongo-fusiformes, comprimidos, difilos, de 6-16 centímetros. Hojas submembranosas, agudas, de 15-35 cm. y 2-4 de ancho. Pedúnculo de 15-30 cm., con 4-8 flores y una espata de 4-8 cm. en la base. Brácteas acuminadas, de 5-10 mm. Flores olórosas, verde pálido, el labelo purpúreo-negruzco; sépalos y pétalos linear-lanceolados, largamente acuminados, de 3-4 cm.; labelo anchamente acorazonado-suborbicular, cocleado, de 11-15 mm.—En toda Cuba; Fda., Baham., Amér. tropical.

7. **E. anceps** Jacq., (*E. amphistomum* A. Rich.; *Amphiglottis anceps* Britton).—Tallos comprimidos, ancipitados, de hasta 60 cm., pluri-foliados arriba. Hojas dísticas, coriáceas, oblongas a lanceoladas, de 5-12 cm. y 1-5 cm. de ancho. Pedúnculo de 20-35 cm. Flores verde-parduscas; brácteas acuminadas; sépalos oblongos, agudos, de 8 mm.; pétalos espatulados, de 7 mm.; labelo acorazonado-reniforme, 3-lobulado, el lóbulo medio más corto.—Sra. de Esperón, Hab., Or., L. V., Mat., P. R., I. P.; Amér. tropical.

8. **E. rigidum** Jacq., (*Spathiger rigidum* Small).—Plantas con rizoma rastrero. Tallos de 15-20 cm., muy comprimidos. Hojas coriáceas, oblongas, obtusas, de 3-8 cm. y 1-2.5 cm. de ancho. Pedúnculo excediendo

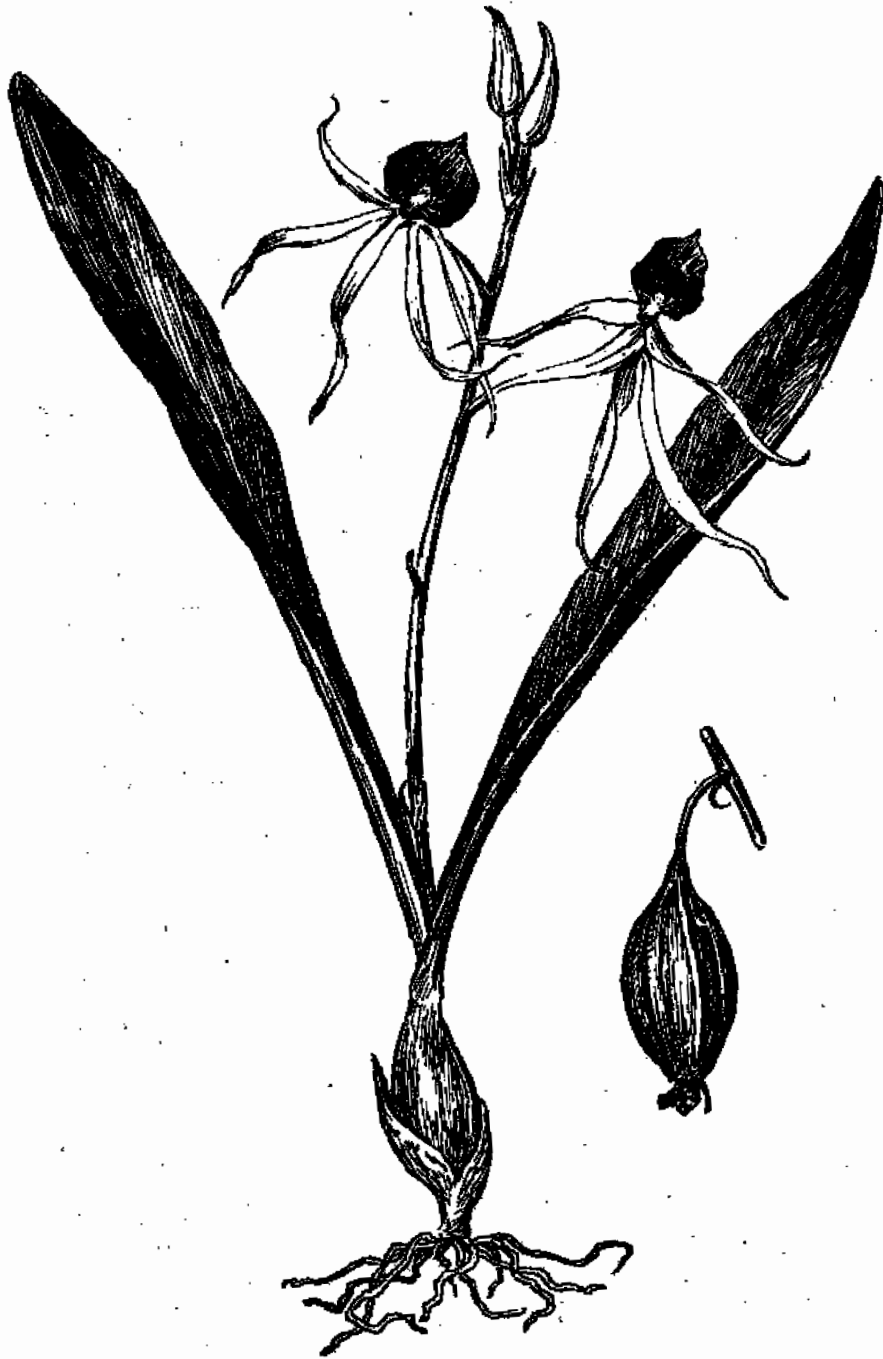


FIG. 150. *Epidendrum cochleatum*.



las hojas. Flores amarillo-verdosas, en espiga; brácteas aquilladas, de 12-18 mm.; sépalos coriáceos, obtusos, de 5-7 mm.; pétalos lineares; labelo súpero, coriáceo, entero, aovado-cordiforme.—En toda Cuba; Fda., Amér. tropical.

A. *Ginostemo con un pie, unido a la uña del labelo, formando un urceolo. Tallos polifilos.*

9. **E. diffusum** Sw., (*Scraphyta diffusa* Schltr.).—Hojas de 3-6 cm. y 1.5-3.5 cm. de ancho. Flores verde-amarillentas, rojizas en seco; periantio de 8 mm.; ginostemo de 2.5 mm.—Or., L. V.; C. y S. América.

AA. *Ginostemo ápodo. B. Polinias ovoides, no comprimidas o apenas.*

10. **E. pygmaeum** Hook., (*Hormidium tripterum* Cogn.; *H. Hiorami* Acuña & Roig).—Seudobulbos fusiformes, difilos. Hojas oblongo-lanceoladas, de 3-5 cm. Flores diminutas, solitarias o pocas. Labelo blanco, anchamente reniforme, 3-lobulado, el lóbulo medio diminuto.—Or., L. V.; Amér. tropical.

11. **E. Leochilus** Rchb. f., (*Hormidium Leochilus* Cogn.).—Seudobulbos muy comprimidos, monofilos. Hoja oval, de 7-12 mm. Pedúnculo capilar, 2-4-floro. Labelo entero, de 2 mm.; ginostemo libre.—Or.—Endémica.

BB. *Polinias paralelamente comprimidas. C. Labelo connado sólo con la base del ginostemo o menos de su mitad. D. Labelo entero. E. Seudobulbos monofilos.*

12. **E. Ottonis** Rchb. f., (*Nidema Ottonis* Britton y Millsp.).—Planta de ovario liso. Flor blancuzca; sépalos 3-nervios, de 8 mm. Antera obtusa, sin apéndices.—Or., P. R.; Ant. May., Trin., Venezuela.

13. **E. Boothii** (Lindl.) L. O. Williams, (*Maxillaria Boothii* Lindl.; *Nidema paleacea* Acuña). Hoja linear-ligulada. Brácteas espatiformes, de 2-2.5 cm. Ovario muriculado. Sépalos 5-nervios, de 16-20 mm.; antera crestada, con lígula caída a ambos lados.—Cuba (Wright sin No.); Méx. a Guayanas.

EE. *Seudobulbos comúnmente difilos.*

14. **E. polybulbon** Sw., (*Dinema polybulbon* Lindl.; *Nidema polybulbon* Lindl.).—Rizoma largo, ramoso. Hojas oblongas, de 1-3 cm. Flores solitarias, amarillentas o blancuzcas; labelo redondeado-cuadrangular.—Monte Verde, Or.; Jam., Méx. y C. América.

15. **E. bletioides** Griseb.—Seudobulbos aovado-lanceolados. Pedúnculo sencillo o ramoso, laxifloro; espata nula. Flores en racimo o panoja; labelo cóncavo, entero, agudo.—Baracoa, Or.; Jam., Méx., y C. América.

16. **E. Boothianum** Lindl., (*E. bidentatum* Griseb., no Lindl.; *Epicladium Boothianum* Small).—Seudobulbos ovoideo-subglobosos. Pedúnculo paucifloro; espata grande. Flores amarillentas, con fajas



FIG. 151.—*Epidendrum Boothianum*.

***Epidendrum acutifolium*** (Schltr.) Carabia, (*Encyclia acutifolia* Schltr.), de la Sra. de Nipe (Or.), con mucha probabilidad, es conspécífica.

19. ***E. serrulatum*** Sw.—Seudobulbos subfiliformes, 1- o 2-filos. Hojas lineares, de 3-6 mm. de ancho, el margen ligeramente crenulado. Pedúnculo filiforme, sencillo. Flores fusco-purpúreas; sépalos de 5 mm.; labelo de 4 mm.—Turquino, Or.; Jamaica.

GG. Flores en panoja.

20. ***E. oncioides*** Lindl., (*Encyclia oncioides* Schltr.).—Seudobulbos oblongo-fusiformes, 2- o 3-filos, de 6-20 cm. Hojas de 2-4.5 cm. de ancho. Pedúnculo multifloro, de ramas largas. Flores medianas, comúnmente verdes; pétalos agudos, moteados de rojo oscuro; labelo blanco; ginostemo con aurículas redondeadas.—Or.; Méx. a Brasil.

var ***gravidum*** (Lindl.) A. H. y S.—Sépalos y pétalos verdosos o verdoso-amarillentos; aurículas del ginostemo, cuando presentes, estrechas y dentiformes.—Or.; P. Rico, Méx., C. América.

21. ***E. Howardii*** Ames y Correll.—Planta de hasta 2 m. Seudobulbo ovoide, difilo. Hojas de 2.5 cm. de ancho. Pedúnculo largo, laxifloro.

negro-fuscas; el labelo blanco-amarillento.—Or., Cam., L. V., P. R.—Endémica.

DD. *Labelo 3-lobulado, los lóbulos laterales estrechos, el mediano mayormente más amplio. F. Lóbulo medio del labelo agudo o acuminado. G. Flores en racimo.*

17. ***E. monticola*** Fawc. y Rendle, (*Encyclia monticola* Acuña).—Seudobulbo monofilo, a veces difilo. Hojas de 7-15 mm. de ancho. Pedúnculo paucifloro. Sépalos de 1 cm., verde oscuro; pétalos verdes; labelo amarillo-fuscescente.—La Perla, Or.; Jamaica.

18. ***E. replicatum*** Lindl.—Pedúnculo sencillo, densamente multifloro. Sépalos obovado-lanceolados, agudos, de cerca de 2 cm., los pétalos iguales, largamente unguiculados. Labelo profundamente 3-lobulado, el lóbulo medio bruscamente acuminado.—Or.—Endémica.

Flores carmelita claro, pardo-moteadas; pétalos redondeados; labelo magenta.—Sra. de Nipe. Or.—Endémica.

FF. *Lóbulo medio del labelo obtuso a retuso. H. Flores en panoja.*

22. **E. Grisebachianum** Cogn., (*E. bahamense* Griseb.; *Encyclia Grisebachiana* Acuña).—“Flor de San Pedro”.—Seudobulbos monofilos. Hoja oblonga, de 2.3 cm. de ancho. Lóbulo terminal del labelo suborbicular; ginostemo con alas anchas a lo largo.—P. R.—Endémica.

23. **E. tampense** Lindl., (*Encyclia tampensis* Small).—Seudobulbos 1-2-filos. Hojas lineares o casi. Sépalos verdes, moteados de carmelita; labelo blanco, moteado, el lóbulo medio redondeado; ginostemo 2-auriculado en el ápice.—Cam.; Fda., Bahamas.

24. **E. diurnum** (Jacq.) Cogn., (*E. virens* Lindl.; *E. ochranthum* A. Rich.; *Encyclia diurna* Britt. y Millsp.).—Seudobulbos fasciculados, 2-3-filos. Hojas lineares, de 2-2.5 cm. de ancho. Flores olorosas, verde pálido; labelo blanco, redondeado.—Or.; Baham., Méx. a Venezuela.

HH. *Flores en racimo.*

25. **E. gracile** Lindl.—Seudobulbos 3-pluri-filos. Hojas linear-liguladas, de 1.5-2 cm. de ancho. Flores verde pálido; labelo amarillo, con estrías purpúreas, el ápice redondeado.—Baracoa, Or.; Bahamas.

26. **E. nematocaulon** A. Rich., (*Encyclia nematocaulon* Acuña).—Seudobulbos diminutos, monofilos. Hoja de 3-4 mm. de ancho. Pedúnculo sencillo, con 4-5 flores amarillo-parduscas; labelo amarillo-pálido.—Cuba, según la Sagra.—Endémica.

FFF. *Lóbulo medio del labelo claramente 2-lobulado o emarginado.*

27. **E. bipapulare** Rchb. f., (*Encyclia bipapularis* Acuña).—Seudobulbos turbinados, monofilos. Hoja linear-ligulada, de 1 cm. de ancho. Pedúnculo comúnmente sencillo, paucifloro. Sépalos, pétalos y labelo, de 20-22 mm. Antera 2-papular.—Sumidero, P. R.—Endémica.

28. **E. trianguliferum** Rchb. f., (*E. triangulatum* en Griseb. Cat. y Sauv. Fl.; *Encyclia triangulifera* Acuña).—Seudobulbos 2-3-filos. Pedúnculo plurifloro. Lóbulo medio del labelo obovado, emarginado; ginostemo con aurículas lineares.—Cuba, según Reichenbach.—Endémica.

29. **E. ionosmum** Lindl., (*Encyclia ionosma* Acuña).—Seudobulbos 2-3-filos. Hojas oblongo-lanceoladas. Pedúnculo paucifloro, más largo que las hojas. Flores olorosas, verde oscuro, labelo amarillento; sépalos, pétalos y labelo, de 18-20 mm.—Cuba; Guay., Brasil.

30. **E. atropurpureum** Willd., (*E. macrocheilum* Hook.; *E. Duboisianum* Brongn.; *Encyclia atropurpurea* Acuña).—Seudobulbos 2-3-filos. Hojas oblongo-liguladas. Pedúnculo sencillo. Flores rojo-negruzcas; labelo

lo blanco, moteado de púrpura, de 3-4.5 cm.—S. Miguel de los Baños; Amér. trop. continental.

CC. *Labelo conado con el ginostemo en toda su longitud o poco menos. I. Tallos con pseudobulbos 1-3-filos.*

31. **E. fragrans** Sw., (*Anacheilium fragrans* Acuña).—Pseudobulbos fusiformes, monofilos. Hoja oblonga, de 2-3.5 cm. de ancho. Pedúnculo más corto que las hojas. Flores olorosas, blanco-amarillentas; sépalos y pétalos acuminados, de 20-25 mm.; labelo acuminado, con líneas fuscas.—Or.; Ant., Amér. tropical.

32. **E. crassilabium** Poepp. & Endl., (*E. variegatum* Hook.; *Auliza Wilsoni* Acuña).—Pseudobulbos 2-3-filos. Hojas oblongas, de 2.5-4 cm. de ancho. Pedúnculo más largo que las hojas. Flores amarillo-verdosas, moteadas de púrpura; sépalos y pétalos de 12-15 mm.; labelo súpero, blanco.—Or., L. V.; S. Amér. tropical.

33. **E. neoporpax** Ames, (*E. porpax* Rchb. f., Flora 1865, no Bonplandia 1855; *E. vestitum* Ames, no Sw.; *Auliza vestita* Acuña).—Rizoma rastrero. Pseudobulbos distantes, lineares, 1-2-filos.—Hojas lineares, de 1.5-3 mm. de ancho. Pedúnculo filiforme, con 3-5 flores pequeñas sentadas.—Or.—Endémica.

II. *Tallos sin pseudobulbos, pluri-multi-filos.*

34. **E. polygonatum** Lindl., (var. *latifolium* Cogn.; *Amphiglottis polygonata* Acuña).—Tallos fasciculados, densamente hojosos. Hojas de 6-12 mm. de ancho. Pedúnculo sencillo. Flores rosadas, los segm. de 5-7 mm.; labelo entero.—Or.—Endémica.

35. **E. jamaicense** Lindl., (*Amphiglottis jamaicensis* Acuña).—Tallos tenues, a menudo ramosos. Hojas estrechas, agudas, submembranosas. Racimo breve, tenue. Sépalos y pétalos de 16 mm.; labelo entero, mucronado.—Or.; Jamaica.

36. **E. Wrightii** Lindl., (*E. nasutum* Rchb. f.; *Amphiglottis Wrightii* Acuña).—Tallos densamente hojosos arriba, sencillos. Hojas coriáceas, oblongas, de 1.5-3 cm. de ancho. Flores anaranjadas; labelo entero.—Or., Cam.; Española.

37. **E. rivulare** Lindl., (*Amphiglottis rivularis* Acuña).—Hojas linear-liguladas, de 6-11 mm. de ancho. Pedúnculo sencillo, paucifloro. Flores medianas, amarillo-verdosas. Pétalos lineares; labelo 3-lobulado, lamelado, blanco o amarillento.—Or.; Jamaica.

38. **E. lacerum** Lindl., (*Amphiglottis lacera* Britt.).—Tallos comprimidos. Hojas membranosas, de 4-15 mm. de ancho. Brácteas linear-sulculadas. Flores pequeñas, rosado pálido; labelo 3-lobulado, los lóbulos lacerados, el mediano 2-callosa.—Cuba, según la Sagra; P. Rico.

39. **E. nocturnum** Jacq., (var. *latifolium* Lindl.; var. *tridens* Cogn.; *Amphiglottis nocturna* Small).—"San Pedro".—Hojas coriáceas, oblongas, de 1.5-5 cm. de ancho. Flores 1 ó 2, amarillo-verdosas o blancuzcas, muy olorosas de noche; sépalos lineares, acuminados, comúnmente de 3-5 cm.; labelo blanco, de 3-4 cm., bilamelado, los lóbulos enteros.—Or., Cam., L. V., P. R.; Fda., Baham., Ant., Amér. tropical.



FIG. 152.—*Epidendrum nocturnum*.

40. **E. difforme** Jacq., (*E. umbellatum* Sw.; *Amphiglottis difformis* Britt.; *A. latilabris* Acuña; *Epidendrum latilabre* Lindl.).—Hojas oblongas. Umbela pluriflora, sentada. Flores verde-amarillento o verde-blancuzco; pétalos lineares, agudos; labelo anchamente subredondeado.—Or., Cam., L. V.; Ant., Fda., Amér. tropical.

41. **E. verrucosum** Sw., (*Amphiglottis verrucosa* Acuña).—Tallos sencillos. Hojas lanceolado-liguladas, las vainas densamente verrugosas. Inflor. ramosa, multiflora. Sépalos y pétalos verde pálido; labelo amarillo, de 4 lóbulos lineares.—Cuba, según Acuña; Jam., Méx., Colombia.

42. **E. ramosum** Jacq., (*Spathiger ramosum* Britton).—Tallos muy ramosos. Hojas lineares, de 2-5 mm. de ancho. Brácteas conspicuas, no aquilladas. Flores en racimo de 1-5 flores verdosas o amarillentas; pétalos lineares, agudos.—Or., L. V.; Ant., Amér. trop. continental.

var. **lanceolatum** Griseb., (*Spathiger Roigii* Acuña).—Planta más robusta. Hojas oblongo-lanceoladas, más anchas. Brácteas apretadas, imbricadas. Flores algo mayores, fasciculadas.—L. V., P. R.; C. América.

43. **E. strobiliferum** Rchb. f., (*Spathiger strobiliferum* Acuña).—Tallos ramosos. Hojas oblongas, de 2-8 mm. de ancho. Brácteas aquilladas, imbricadas, de 5-8 mm. Sépalos de 3 mm.; pétalos linear-elípticos, obtusos.—Or.; Ant. May., Martin., Fda., N. de S. América.

44. **E. repens** Cogn., (*Spathiger repens* Acuña).—Tallos rastreros, ramosos. Hojas elíptico-liguladas, de 4-5 mm. de ancho. Flores solitarias, sentadas. Brácteas de 5-6 mm. Sépalos de 7-8 mm.; labelo entero, de 4-5 mm.—Or.; Jam., Esp., Méx. a Venezuela.

*Fuera de clave.*

45. **E. teretifolium** Sw., (*Jacqiniella teretifolia* Britton y Wilson).—Hojas dísticas, cilindro-triquetras, de 2-5 cm. Flores amarillo-verdosas, terminales. solitarias; sépalos agudos, de 9-10 mm.; pétalos obtusos, más cortos; labelo entero, ligulado; ginostemo libre.—Or., L. V.; Jam., Guad., Guatemala.

46. **E. brevifolium** Jennings.—Bulbos 1-2-filos. Hojas oblongas, de 3-6 cm., rígidas, de 7-15 mm. de ancho. Pedúnculo mucho más largo, sencillo, paucifloro. Pétalos laterales estrechísimos hacia la base, labelo 3-lobulado, el lóbulo medio de 2 cm., emarginado.—Or., I. P.—Endémica.

**E. pallidiflorum** Hook.—Citado por Cogn. como recolectado por Blain en la I. de Pinos; pero los ejemplares de Blain (en el Chicago Museum), son *E. oblongatum*, según Britton (MS).

30. **LAELIOPSIS** Lindl.—Plantas epifitas. Seudobulbos comúnmente pequeños, fusiformes. Hojas rígidas, oblongas a oblongo-liguladas. el margen aserrado. Racimo sencillo. Flores medianas o algo grandes, sin tubo sepalino. Brácteas pequeñas. Sépalos subiguales; pétalos algo mayores; labelo comúnmente sentado en la base del ginostemo, oblongo-obovado, apiculado o emarginado, con 3 líneas escamosas en medio, el margen

ondulado u ondulado-fimbriado; antera terminal, 2-locular; polinias 4, iguales, cerosas; ginostemo ápodo.—Dos esp. antillanas.

1. **L. cubensis** (Lindl.) Lindl. ex Cogn., (*Epidendrum cubense* Lindl.; *Broughtonia cubensis* Cogn.).—Hojas rígidas, elípticas. Flores blancas; sépalos y pétalos conniventes, linear-lanceolados; labelo blanco, amarillo y purpúrec, obovado, apiculado, con 3 líneas ramentáceas.—Cuba, según Lindl.—Endémica.

31. **HOMALOPETALUM** Rolfe.—Planta epifita, diminuta. Seudobulbos muy pequeños, monofilos. Hojas aovado-lanceoladas. Pedúnculos filiformes, 1-floros. Flores medianas; sépalos libres, iguales, conniventes abajo; los pétalos ligeramente más estrechos; labelo casi igual a los sépalos, libre, entero; ginostemo ápodo, 2-auriculado en la base, cóncavo anteriormente, encorvado. Antera terminal, 2-locular; polinias 4, perfectas, cerosas. Cápsula ovoide o subglobosa.—Gén. monotípico.

1. **H. vomeriforme** (Sw.) Fawc. y Rendle, (*H. jamaicense* Rolfe; *Epidendrum vomeriforme* Sw.).—Rizoma rastrero. Seudobulbo de 4-6 milímetros. Hojas de 8-15 mm. Pedúnculo de 2-3 cm. Flores rosadas; sépalos, pétalos y labelo subiguales, acuminados, de 12-15 mm.—Turquino, Or.; Jamaica.

32. **CATTLEYOPSIS** Lem.—Plantas epifitas. Seudobulbos oblongos, 1-3-filos. Hojas liguladas, carnosas, el margen denticulado. Racimo sencillo, paucifloro. Flores medianas o grandes; sépalos iguales, libres, los pétalos más anchos; labelo sentado en la base del ginostemo, los lóbulos laterales abrazando el ginostemo, el lóbulo medio ancho, emarginado; ginostemo 2-auriculado o 2-dentado en la base. Antera terminal, 2-locular; polinias 8, cerosas, en pares desiguales. Cápsula apiculada.—Dos esp. antillanas.

1. **C. Lindenii** (Lindl.) Cogn., (*Laelia Lindenii* Lindl.; *Cattleyopsis Northropiorum* Cogn.; *C. guanensis* Acuña).—"San Pedro".—Seudobulbos pequeños, 2-filos. Hojas linear-oblongas de hasta 12 cm., el ápice mucronado. Flores grandes, rosado pálido; sépalos ligulados, agudos; pétalos obtusos; labelo ancho, 2-lobulado, de 3.5-5 cm., el margen ondulado, crenado o dentado.—Or., Cam., I. P.; Baham., Jamaica.

2. **C. Ortgiesiana** (Rchb. f.) Cogn., (*Bletia Ortgiesiana* Rchb. f.).—Seudobulbos 1-3-filos. Hojas linear-liguladas, de 7-10 cm., el ápice redondeado o emarginado. Flores medianas, rosado-purpúreas; sépalos, pétalos y labelo de 15 mm.  $\pm$ , el labelo sólo ondulado en el margen.—Or., Cam., L. V., P. R., I. P.—Endémica.

33. **BASIPHYLLAEA** Schltr.—Plantas terrestres, delgadas. Rizoma carnoso. Tallos monofilos. Hojas planas, lineares u oblongas. Pe-

dúnculo muy delgado, paucifloro. Flores medianas; sépalos oblongos, los pétalos subiguales, falcados; labelo sentado, 3-lobulado, el lóbulo medio redondeado; ginostemo delgado, ápodo. Antera terminal, encapuchada; polinias 8, cerosas.—Unas cinco esp. antillanas.

1. **B. sarcophylla** (Rchb. f.) Schltr., (*Bletia sarcophylla* Rchb. f.; *Tetramicra platyphylla* Griseb.; *T. sarcophylla* Cogn.)—Tallos monofilos. Hoja aovado-cordiforme, de 8-15 mm. de ancho. Pedúnculo sencillo, 2-5-floro. Sépalos agudos, de 12 mm.; labelo de 10 mm., 3-lobulado, 4-lameado.—P. R., I. P.—Endémica.

2. **B. angustifolia** Schltr.—Rizoma carnososo. Hojas lineares, de 1-3 mm. de ancho. Sépalos lanceolados, de 10 mm., los pétalos más estrechos, agudos; labelo de 6-7 mm.—Canasí, Matanzas.



FIG. 153.—*Cattleyopsis Lindenii*. Maisí (Or.).

34. **TETRAMICRA** Lindl.—Plantas terrestres sin pseudobulbos. Hojas 1-3, lineares, carnosas, cilindroideas. Pedúnculo alargado, delgado, sencillo. Flores medianas, en racimo; sépalos subiguales, libres, los pétalos similares; labelo 3-lobulado, libre o brevemente connado con la base del ginostemo, el lóbulo medio ancho; ginostemo erguido, 2-alado. Antera terminal, opercular, 2-ocular; polinias 8, 4 de ellas perfectas, comprimidas y por pares, conectadas por apéndices. Cápsula oblonga.—Unas 10-12 esp. antillanas.

1. **T. Eulophiae** Rchb. f.—Tallo erguido, de 3-5 cm., cubierto de vainas, el ápice 1-2-filo. Hoja erguida, rígida, linear-subulada, muy agu-



da, canaliculada arriba, de 15-34 cm. y 2-3 mm. de grueso. Pedúnculo delgado, cilindroideo, las vainas de la base de 1-2.5 cm., pauci- a pluri-floro, de 40-60 cm. Sépalos y pétalos rojo-parduscos, de 11 mm., los pétalos lineares, obtusos; labelo de 12 mm., purpúreo, orbicular, el ápice apiculado; ginostemo de ápice 2-auriculado.—Toda Cuba e I. P.—Endémica.

2. **T. simplex** Ames.—Planta de unos 50 cm. Hojas linear-subuladas, de 10-20 cm. Flores medianas; sépalos elíptico-lanceolados, agudos, de 7 mm.; pétalos linear-espátulados; labelo de 9 mm., reniforme, algo emarginado.—Or., I. P.—Endémica.

3. **T. erosa** Carabia, (*Bletia tenera* A. Rich. in Sagra, no *Tetramicra tenera* Griseb. ex Benth.; *T. tenera* Rolfe).—Hojas de 10-25 cm. Vainas basilares de 2-4 mm. Flores violado-purpúreas; sépalos de 8 mm.; labelo de 10 mm., obovado, redondeado en el ápice, el margen eroso-sinuado.—Or., P. R.—Endémica.

35. **COELIA** Lindl.—Plantas epifitas. Tallos plurifoliados, con pseudobulbos. Hojas alargadas, estrechas, plegado-nerviadas. Escapos breves, sencillos, saliendo de vainas imbricadas en la base de los pseudobulbos. Flores medianas, en racimo; sépalos subiguales, el dorsal libre, los laterales más anchos, connados en una protuberancia en forma de barbilla; pétalos subsimilares al sépalo dorsal; labelo articulado en el ápice del pie del ginostemo, con uña, estrecho, entero; ginostemo breve. Antera terminal, opercular, 2-ocular; polinias 8, cerosas, ovoides. Cápsula breve u oblonga.

1. **C. triptera** (Smith) G. Don, (*Epidendrum tripterum* Smith).—Pseudobulbos 2-3-filos. Hojas de 25-40 cm., y 1-2 cm. de ancho. Escapo de 10-15 cm., con 3-5 vainas grandes. Ovario 3-alado. Flores olorosas, blancas; sépalos y pétalos de 7 mm.; labelo de 5 mm., de margen calloso.—Or., L. V.; Jam., México.

36. **DOMINGOA** Schltr.—Plantas epifitas, con rizoma breve. Pseudobulbos cilindroideos, monofilos. Hoja carnosa, ligulada. Inflor. comúnmente sencilla, el pedúnculo más largo que las hojas. Racimo paucifloro. Flores bastante grandes, blancas, con nervios violáceos; sépalos y pétalos subiguales; labelo libre, entero, cuneado, el ápice + retuso, el disco 2-callosos o 2-lamelados; ginostemo con un pie breve. Antera encapuchada; polinias 4, con caudículas bastante largas. Ovario áptero.—Dos esp. antillanas.

1. **D. haematochila** (Rchb. f.) Carabia, (*D. hymenodes* Schltr.; *Epidendrum hymenodes* Rchb. f.; *E. broughtonioides* Griseb.).—Hoja de 4-7 cm. y 5-10 mm. de ancho. Sépalos y pétalos lanceolado-ligulados, de 12-13 mm.; labelo obovado, emarginado.—P. R.; Esp., P. Rico.

37. **JACQUINIELLA** Schltr.—Plantas epifitas. Hojas lineares o subcilíndricas. Seudobulbos ausentes. Flores muy pequeñas, solitarias o pocas; sépalos aovados a lineares, libres o los laterales connados en la base, algo carnosos; pétalos aovados a filiformes, del largo de los sépalos; labelo entero o 3-lobulado; ginostemo ápodo, libre del labelo. Polinias 4, cerosas, caudiculadas. Cápsula pequeña.—Algunas esp. de América tropical.

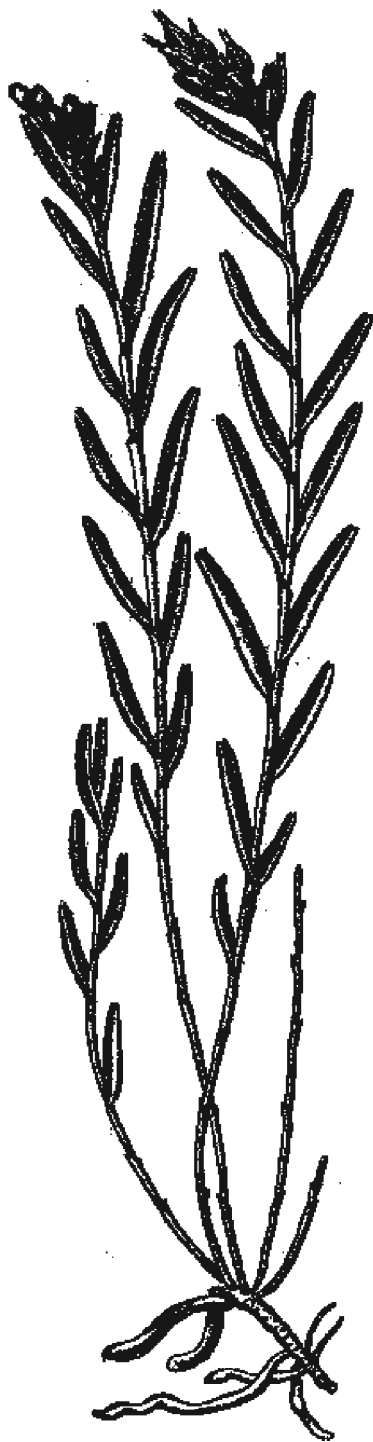


FIG. 154.—*Isochilus linearis*.

1. **J. globosa** (Jacq.) Schltr., (*Epidendrum globosum* Jacq.).—Tallos fasciculados, hojosos, de 5-15 cm. Hojas disticas, carnosas, semi-cilíndricas, acanaladas, de 1.5-2 cm. Flores amarillas, punteadas de rojo; labelo entero, obtuso, de 2.5 mm.—Or., L. V.; América tropical.

38. **ISOCHILUS** R. Br.—Plantas epifitas. Rizoma rastrero, emitiendo tallos erguidos. Seudobulbos ausentes. Hojas numerosas, disticas, estrechas. Flores medianas, en racimo terminal; sépalos iguales, erguidos, libres; pétalos y labelo del largo de los sépalos, insertos en la base del ginostemo; labelo con lóbulos laterales brevísimos; ginostemo áptero, el pie muy breve. Antera terminal, opercular, 2-locular; polinias 4, ovoide-oblongas, comprimidas. Cápsula globosa u ovoide.—Dos esp. y dos variedades de Amér. tropical.

1. **I. linearis** (Jacq.) R. Br., (*I. pauciflorus* Cogn.; *I. Langlassei* Schltr.; *I. peruvianus* Schltr.; *I. brasiliensis* Schltr.).—Tallos numerosos. Hojas lineares, de 2-5 cm. y 2-3.5 milímetros de ancho. Racimo de 2-3 cm. Flores rosado pálido; sépalos, pétalos y labelo de 7-10 mm.—Or., L. V.; Ant., Amér. trop. continental.

39. **NEO-URBANIA** Fawc. & Rendle.—Plantas terrestres. Tallos ramosos, multifilos. Hojas estrechas. Flores pequeñas, pocas o solitarias, en la axila de las hojas; sépalos iguales, conniventes, el dorsal libre, los la-

terales adnatos al pie del ginostemo, formando una barbilla bajo el labelo; pétalos como el sépalo dorsal; labelo libre, articulado arriba del pie del ginostemo, 3-lobulado; ginostemo brevísimo, con un pie largo. Antera terminal, 2-locular; polinias 4, piriformes, comprimidas, libres. Cápsula fusiforme.—Una esp. de Cuba y Jamaica.

1. **N. adendrobium** (Rchb. f.) Fawc. & Rendle, (*Ponera adendrobium* Rchb. f.; *Camaridium parviflorum* Fawc.).—Tallos robustos, de más de 1 m. Hojas articuladas con la vaina persistente, el limbo caduco, ligulado, de 10-13 cm. y 1-2 cm. de ancho. Pedúnculos breves. Flores blancas.—Or.; Jamaica.

40. **OCTADESMIA** Benth.—Plantas epifitas. Tallos sencillos o ramificados, hojosos. Hojas linear-lanceoladas, dísticas. Pedúnculo terminal paucifloro. Flores medianas; sépalos subiguales, el dorsal libre, los laterales connados en una barbilla bajo el labelo; labelo libre, oblongo, los lóbulos laterales pequeños, el margen crenulado; ginostemo áptero. Antera terminal, 2-locular; polinias 8. Cápsula oblonga o fusiforme.—Tres especies de las Antillas.

1. **O. montana** (Sw.) Benth., (*Epidendrum montanum* Sw.).—Hojas numerosas, oblongo-lanceoladas, de 4-9 cm. y 1-2 cm. de ancho. Racimos sencillos, paucifloros. Flores medianas, blanco-amarillentas, el labelo blanco; sépalos y pétalos de 12-14 mm.; pétalos estrechos; labelo obovado, 3-lobulado, de 8-9 mm.—Or.; Ant. Mayores.

2. **O. elata** Benth. & Hook.—Planta robusta, erguida, de 1.5-2 m., hojosa arriba. Hojas de 8-11 cm. y 2-3 cm. de ancho. Panoja de 20 cm. Flores medianas; sépalos oblongos, de 1.5-1.75 cm.; labelo sentado, de 1 cm., el disco 2-lamelado, el lóbulo medio 3-lobulado.—Or.; Jamaica.

3. **O. oligophylla** Schltr.—Planta ascendente, de hasta 25 cm. Rizoma rastrero. Tallos 1-2-filos. Hojas estrechas, de 6-8 cm. Sépalos y pétalos linear-oblongos, de 1-1.3 cm.; labelo redondeado, de 6-6.5 mm.—Or. —Endémica.

41. **GALEANDRA** Lindl.—Plantas terrestres o epifitas con pseudobulbos. Hojas dísticas, plegado-nerviadas. Racimos terminales sencillos. Flores grandes o medianas; sépalos y pétalos  $\pm$  iguales; labelo unido a la base del ginostemo, producido en un amplio espolón, + claramente 3-lobulado,  $\pm$  crestado, o lamelado; ginostemo ápodo. Antera terminal, imperfectamente 2-locular; polinias 2, comprimidas. Cápsula erostra. Algunas esp. de Amér. tropical.

1. **G. Beyrichii** Rchb. f.—Planta terrestre, de hasta 1 m. +. Tallo afilo. Racimo paucifloro. Flores verdes; sépalos y pétalos agudos, de 22-25 mm.; labelo purpúreo-lineado, suborbicular, oscuramente 3-lobulado, crestado, de 21-22 mm.—Or., P. R.; Jam., S. Amér. tropical.

42. **POLYSTACHYA** Hook.—Plantas epifitas. Tallo hojoso, corto. Hojas pocas, en 2 hileras, oblongo-liguladas, articuladas con la vaina. Flores pequeñas, en racimo o panoja; sépalos laterales conniventes, unidos con la base del ginostemo; pétalos estrechos; labelo súpero, 3-lobulado; ginostemo muy corto, áptero, con un pie. Antera terminal, muy convexa; polinias 4. Cápsula oblonga.—Unas 200 esp. de Asia, Afr. y Amér. tropical.

1. **P. luteola** (Sw.) Hook., (*P. minuta* Britton).—Hojas de 10-20 centímetros y 1-3 de ancho. Flores verde-amarillentas, en panoja; periantio de 3.5 mm.; sépalos laterales deltoideos; lóbulo medio del labelo redondeado, emarginado. Cápsula de 1 cm.—Or., Cam., L. V., P. R., I. P.; Ant., Baham., Fda., Amér. contin. tropical.

2. **P. nana** (Poepp. y Endl.) Rchb. f., (*Encyclia nana* Poepp. y Endl.; *Polystachya foliosa* Rchb. f.).—Tallo craso en la base, comúnmente 2-filo. Hojas lineares, de 5-16 cm. Flores verdosas, diminutas, en racimo; sépalos y pétalos de 1.5-2 mm.; labelo obovado, de 2 mm., los lóbulos laterales relativamente grandes.—Or., P. R.; Baham., Gran., Trin., N. de S. América.

3. **P. cerea** Lindl., (*P. minor* Fawc. y Rendle).—Hojas ligulado-lanceoladas, de 7-20 cm. Panoja comúnmente más corta que las hojas. Flores blanco-amarillentas; periantio de 3 mm.; sépalos ovales, acuminados; pétalos linear-espátulados, agudos, más cortos que los sépalos. Lóbulos laterales del labelo poco desarrollados, el lóbulo medio elíptico-redondeado.—Or.; Jamaica.

4. **P. cubensis** Schltr.—Planta de hasta 40 cm. Tallos algo crasos en la base. Hojas 4-6, linear-liguladas, de hasta 33 cm. Flores diminutas, en panoja; sépalos oblongos, comúnmente agudos; pétalos ligulados, obtusos, casi igualando a los sépalos; labelo de 3 mm., claramente 3-lobulado; ginostemo breve, con un pie brevísimo.—Sra. de Nipe, Or.—Endémica.

43. **PLEURANTHIUM** Benth.—Plantas epifitas. Tallos sin pseudobulbos, pluri-multi-filos. Hojas dísticas. Racimos axilares, breves, 1-paucifloros. Flores pequeñas; sépalos y pétalos libres; uña del labelo brevísima, connada con el ginostemo; labelo oscuramente 3-lobulado, el limbo ancho, 2-3-callosos; ginostemo ápodo, áptero. Antera terminal, opercular, 2-ocular; polinias 4, cerosas.—Algunas esp. de las Ant. y Amér. tropical.

1. **P. scalpelligerum** (Rchb. f.) Cogn.—Tallos pequeños, fasciculados, hojosos. Hojas dísticas, carnosas, abrazadoras, aovadas, de 8-12 milímetros. Flores amarillas, axilares, solitarias. Ovario 2-alado. Sépalos de 5 mm.; labelo entero, de 3 mm.—Or.—Endémica.

44. **BULBOPHYLLUM** Thou.—Plantas con rizomas rastreros, sobre árboles y rocas. Seudobulbos 1-2-filos, en las axilas de las vainas, el escapo lateral afilo, sencillo. Flores diminutas, en espiga o racimo; sépalos laterales +- connados, adnatos al pie del ginostemo, formando una breve barbilla; labelo comúnmente 3-lobulado; ginostemo breve, con un pie, 2-alado arriba. Antera terminal, opercular, 2-locular; polinias 4, cerosas. Cápsula erostra.—Más de 600 esp. del Asia, Africa, Austral., y América tropical.

1. **B. pachyrrhachis** Griseb., (*Bulbophyllaria pachyrrhachis* Rchb. f.; *Pleurothallis?* *pachyrrhachis* A. Rich.)—Seudobulbos 2-filos. Hojas liguladas de 8-16 cm. Escapo engrosado arriba, multifloro. Flores amarillo-purpúreas, en espiga; sépalos subulado-acuminados, de 4.5-5 mm.—Or., Cam., L. V., P. R.; Jam., P. Rico, Trinidad.

45. **PHAIUS** Lour. — Plantas altas, terrestres o epifitas. Hojas grandes, plegado-nerviadas, estrechadas en la base. Flores vistosas, en racimo; sépalos y pétalos libres, subiguales; labelo erguido, produciéndose con la base del ginostemo en un espolón o giba, los lóbulos laterales amplios, envolviendo al ginostemo, lóbulo medio extendido o recurvo; ginostemo 2-angulado o 2-alado, ápodo. Antera opercular, 2-locular; polinias 8. Cápsula oblonga, erostra, acostillada.—Unas 50 esp. de reg trop. de ambos mundos.

1. **P. Tankervilliae** (Banks) Blume.—Seudobulbos ovoides. Hojas 4-6, oblongo-elípticas, de hasta 1 metro. Escapo robusto, de m. ±. Racimo de 8-18 flores; sépalos y pétalos oblongo-ligulados, blancos por fuera, parduscos por dentro, de



FIG. 155.—*Phaius Tankervilliae*. Loma del Gato (Or.).

4-5 cm.; labelo obovado, encapuchado, algo 3-lobulado, el espolón breve, curvo.—Esp. espontánea en muchos lugares salvajes de las selvas en las montañas de Or.; Jam., Asia or. tropical.

46. **CALANTHE** R. Br.—Plantas terrestres, a menudo con seudobulbos. Tallos más breves que las hojas. Hojas pocas, grandes, plegado-nerviadas, no articuladas. Racimos sencillos. Sépalos subiguales, libres, extendidos; pétalos a veces más estrechos; uña del labelo connada con el ginostemo en un tubo muy a menudo prolongado en un espolón; labelo 3-lobulado, el lóbulo medio a menudo 2-lobulado, calloso o lamelado; ginostemo breve, ápodo, alado. Antera opercular, 2-ocular; polinias 8. Cápsula oblonga.—Más de 150 esp. de reg. tropicales.

1. **C. mexicana** Rchb. f., (*Ghisbreghtia calanthoides* A. Rich).—Hojas 2, anchamente oblongas, de 25-60 cm. Racimo alargado, multifloro. Flores medianas, blanco-amarillentas, rosado-punteadas; labelo entero, obovado, el espolón filiforme.—Or.; Jam., Esp., Méx., C. Rica.

47. **BLETIA** Ruiz & Pav.—Plantas terrestres o epifitas con seudobulbos. Hojas pocas, articuladas, alargadas. Escapo lateral, afilo. Flores en racimo, medianas o grandes, pediceladas; sépalos libres; labelo unido a la base del ginostemo, libre, los lóbulos laterales erguidos, el lóbulo medio extendido, ancho, a menudo emarginado o 2-lobulado; ginostemo ápodo. Antera opercular, 2-ocular; polinias 8, cerosas, obovadas. Cápsula oblonga, erguida.—Más de 50 esp. de Amér. tropical.

1. **B. purpurea** (Lam.) D. C., (*B. verecunda* R. Br.; *B. havanensis* Lindl.).—“Candelaria”. Hojas lineares o estrechamente linear-lanceoladas, acuminadas, cuneadas en la base, multinervias, de 40-80 cm. Brácteas acuminadas, de 4-12 mm. Flores purpúreas o rosadas, en racimos; sépalos de 15-18 mm., de 9-11 nervios; labelo anchamente obovado, de 12-13 milímetros, 3-lobulado, el lóbulo terminal crespo-ondulado, emarginado, 5-7-lamelado.—Toda Cuba e I. P.; Ant. may., Baham., Fda., Méx., América Central.

Esta planta ornamental es también estomáquica, según Grosourdy.

2. **B. patula** Hook., (*B. Shepherdii* Griseb. no Hook.).—Hojas lineares o linear-lanceoladas. Escapo mayormente ramoso. Sépalos largamente estrechados hacia la base, el dorsal agudo; pétalos no ondulados; labelo casi igual a los pétalos en longitud, largamente estrechado en la base, las lamelas ramosas.—Or.; Esp., P. Rico.

3. **B. florida** (Salisb.) R. Br., (*B. Shepherdii* Hook.).—Hojas lineares o linear-lanceoladas. Escapo muy a menudo sencillo. Sépalos ligeramente estrechados hacia la base, el dorsal obtuso; pétalos no ondu-

dos; labelo casi igual a los pétalos en longitud, subredondeado en la base, el disco blanco, las lamelas sencillas.—Or.; Jam., Esp., Méx. a Venezuela.

4. **B. Wrightii** Acuña, (*B. tenera* Griseb., no A. Rich.).—Seudobulbo diminuto. Hojas lineares, de 15-16 cm. Flores 3-4; sépalo dorsal de 15 mm.; labelo de 11 mm., aovado, redondeado en la base, denticulado, crespo, oscuramente 3-lobulado y redondeado arriba.—P. R.—Endémica.

5. **B. Carabiaiana** L. O. Williams.— Flores amarillas. Hojas de 18 cm. y 1.5 cm. de ancho, agudas. Sépalo dorsal de 10-12 mm.; labelo de 6-7 mm., aovado-orbicular, 3-lobulado, el disco con 3 lamelas y de cada lado 1 hilera de 4-5 callosidades mamilares.—Or.—Endémica.

48. **GOVENIA** Lindl.—Plantas terrestres con rizoma a veces engrosado en pseudobulbos. Tallos paucifilos, con racimo terminal sencillo. Hojas grandes, plegado-nerviadas. Flores medianas. Brácteas pequeñas. Sépalos subiguales, conniventes, su base formando una barbilla breve con el ginostemo; labelo entero, cóncavo; ginostemo curvo, + alado, con un pie breve. Antera terminal, convexa, 1-locular; polinias 4. Cápsula oblonga, erostra.—Unas 15-20 esp. de Amér. tropical.

1. **G. utriculata** (Sw.) Lindl.—Hojas 2-4, elíptico-oblongas, de 25-50 cm. Brácteas de 1-2 cm. Flores blancas; sépalos y pétalos lanceolados, de 12-14 mm.; labelo aovado-oblongo.—Or., Cam., Mat.; Ant. May., Bahamas.

49. **EULOPHIA** R. Br.—Plantas terrestres con rizomas engrosados en pseudobulbos. Escapo lateral, erguido. Hojas alargadas. Racimo sencillo. Flores medianas; sépalos libres; labelo 3-lobulado, unido al ápice del pie del ginostemo, formando un espolón o apéndice sacciforme entre los sépalos laterales, el lóbulo medio con el margen rizado; ginostemo con 1 pie. Antera 2-locular, terminal, con apéndice 2-lobulado; polinias 2 ó 4. Cápsula elipsoide, rostrada, acostillada.—Unas 200 esp. de reg. tropicales.

1. **E. alta** (L.) Fawc. & Rendle, (*Limodorum altum* L.; *Cyrtopera Woodfordii* Lindl.; *C. longifolia* Rchb. f.; *Platypus altus* Small).—Plantas de más de 1 m. Hojas muy largas, lanceoladas. Racimo multifloro. Flores verdes; sépalos de 2 cm.; labelo verde pardusco. Cápsula de 4-5 cm.—Or., L. V., P. R.; Fda., Ant., S. Amér. trop., Africa.

2. **E. ecristata** (Fern.) Ames, (*Cyrtopodium strictum* Griseb.; *C. ecristatum* Fern.; *Triorchos strictus* Acuña).—Tallo de hasta 75 cm. Hojas lineares, de 8-16 mm. de ancho. Flores rojo-verdosas por fuera, purpúreas por dentro; sépalos obovado-oblongos, de 8-10 mm., pétalos de mismo largo; labelo sentado, los lóbulos laterales obovados, el lóbulo terminal de doble largo. Ginostemo de 4-5 mm.—Sab., Herradura, P. R.—Endémica.

50. **CYRTOPODIUM** R. Br.—Plantas terrestres con rizoma engrosado en pseudobulbos fusiformes. Hojas grandes, plegado-nerviadas. Escapos erguidos, afilos. Flores en racimo sencillo o ramoso; sépalos libres, subiguales; pétalos subsimilares al sépalo dorsal; labelo 3-lobulado, unido al pie del ginostemo formando una barbilla entre los sépalos. Antera terminal, opercular; polinias 2 ó 4. Cápsula oblonga, erostra.—Quizás 20 esp. de reg. tropicales.

1. **C. punctatum** (L.) Lindl.—“Cañuela”.—Pseudobulbos fusiformes, alargados, de hasta 60 cm. o más. Hojas linear-lanceoladas, largamente acuminadas, de 30-60 cm. Brácteas onduladas, moteadas. Flores de 3-5 cm., en una panoja amplia, multiflora; sépalos agudos, ondulados al igual que los pétalos, éstos amarillos; labelo rojo y amarillo, estrechamente unguiculado, de base cordiforme.—En toda Cuba; Fda., Esp., P. Rico, Trin., Amér. trop. continental.

Los pseudobulbos son pectorales. Son excelentes también para las roturas de brazos y dislocaciones.

2. **C. Andersonii** (Lamb. ex Andrews) R. Br.—Hojas brevemente acuminadas. Brácteas cóncavas, concoloras. Sépalos obtusos, no ondulados o apenas, al igual que los pétalos; labelo sentado, subtruncado en la base.—Cuba (Poeppig), I. P.; Trin., S. Amér. tropical.

51. **LYCASTE** Lindl.—Plantas epifitas. Tallos 1-3-foliados, engrosados en pseudobulbos. Hojas grandes, oblongo-lanceoladas, plegado-nerviadas. Escapo lateral, comúnmente 1-floro. Flores grandes; sépalos subiguales, los pétalos más cortos y más anchos; labelo sentado en el pie del ginostemo, 3-lobulado, el disco con apéndice transversal; ginostemo arqueado, con pie breve. Antera terminal, opercular, muy convexa, 1-ocular; polinias 4. Cápsula oblonga o fusiforme.—Unas 40 esp. de Amér. tropical.

1. **L. Barringtoniae** (J. E. Smith) Lindl.—Pseudobulbos de 5-8 cm., 2-3-filos. Hojas oblongas, de 40-60 cm. Escapo 1-floro. Flores verdes; sépalos de 4-5 cm., con una barbilla cónica; labelo de 2.5-3.5 cm., el margen blanco, fimbriado.—Or.; Jam., Española.

52. **XYLOBIUM** Lindl.—Plantas epifitas. Tallos con pseudobulbos 1-2-filos. Hojas grandes, alargadas, plegado-nerviadas. Escapos basiales, erguidos, sencillos. Flores en racimo, medianas o grandes; sépalos laterales adnatos al pie del ginostemo, formando una barbilla; labelo sentado, los lóbulos laterales abrazando al ginostemo, éste con un pie. Antera terminal, opercular, muy convexa, 1-ocular; polinias 4. Cápsula oblonga.—Unas 12 esp. de Amér. tropical.



1. **X. pallidiflorum** (Hook.) Nichols., (*Maxillaria pallidiflora* Hook.; *X. latifolium* Schltr.).—Seudobulbos alargados, delgados. Flores amarillo pálido; labelo verde-amarillento; sépalos linear-lanceolados, obtusiúsculos; pétalos obtusos, casi de mismo largo que los sépalos.—Or.; S. Vicente, Gran., Venezuela.

2. **X. palmifolium** (Sw.) Benth.—Seudobulbos breves, ovoides o cónicos. Flores comúnmente blancas; sépalos oblongo-lanceolados, acuminados; pétalos agudos,  $\frac{1}{2}$  más cortos que los sépalos.—De Cuba, según Fawc. & Rendle.; Jam., Esp., Dom., Trinidad.

53. **ZYGOPETALUM** Hook., (**WARSEWICZELLA** Rchb. f.).—Plantas comúnmente epifitas. Tallos hojosos breves. Hojas dísticas. Escapo florífero afilo, 1-floro. Flores vistosas. Sépalos libres, subiguales, los pétalos similares a ellos; labelo articulado en el ápice del pie del ginostemo, crestado transversalmente; ginostemo con un pie breve. Antera terminal, opercular; polinias 4. Cápsula erostra.—Pocas esp. de Amér. tropical.

1. **Z. cochleare** Lindl., (*Warszewiczella flabelliformis* Cogn.).—Hojas oblanceoladas. Pedúnculo 1-bracteado en el ápice. Flores muy olorosas, mayormente blancas; sépalos y pétalos carnósculos, agudos; labelo anchamente redondeado-cuadrangular, involuto y rizado, con cresta crenada hacia la base, el ápice emarginado.—Or., P. R.; Ant. may., Trin. a Brasil.

2. **Z. discolor** Rchb. f., (*Warszewiczella discolor* Rchb. f.).—Hojas oblanceoladas, de 15-30 cm. Pedúnculo 2-bracteado en el ápice. Sépalos blancos; pétalos y labelo purpúreo-violáceos; sépalo dorsal y pétalos membranosos, obtusos; labelo obovado con cresta semilunar.—Or., L. V.; C. Rica.

54. **MAXILLARIA** Ruiz y Pavón.—Plantas epifitas, con pseudobulbos 1-2-filos, o con rizoma alargado densamente dísticofilo en el ápice, a veces el pseudobulbo nulo. Hojas coriáceas, delgadas o carnosas. Pedúnculos cortos, 1-flores, en la base de los pseudobulbos o en la axila de las hojas. Flores grandes, medianas o pequeñas; sépalos laterales iguales, libres, formando una ligera barbilla; pétalos similares a los sépalos, a menudo más pequeños; labelo erguido. Ginostemo áptero. Antera 1-ó 2-locular; polinias 4. Cápsula ovoide a oblongo-elipsoide. Unas 300 o más especies de América tropical.

1. **M. rufescens** Lindl.—Seudobulbos agregados, monofilos. Hojas oblongas a liguladas, de 10-20 cm. Flores olorosas; pétalos y labelo blanco-amarillentos, moteados de púrpura; labelo claramente 3-lobulado, el ápice truncado.—Or.; Jam., Esp., Amér. trop. continental.

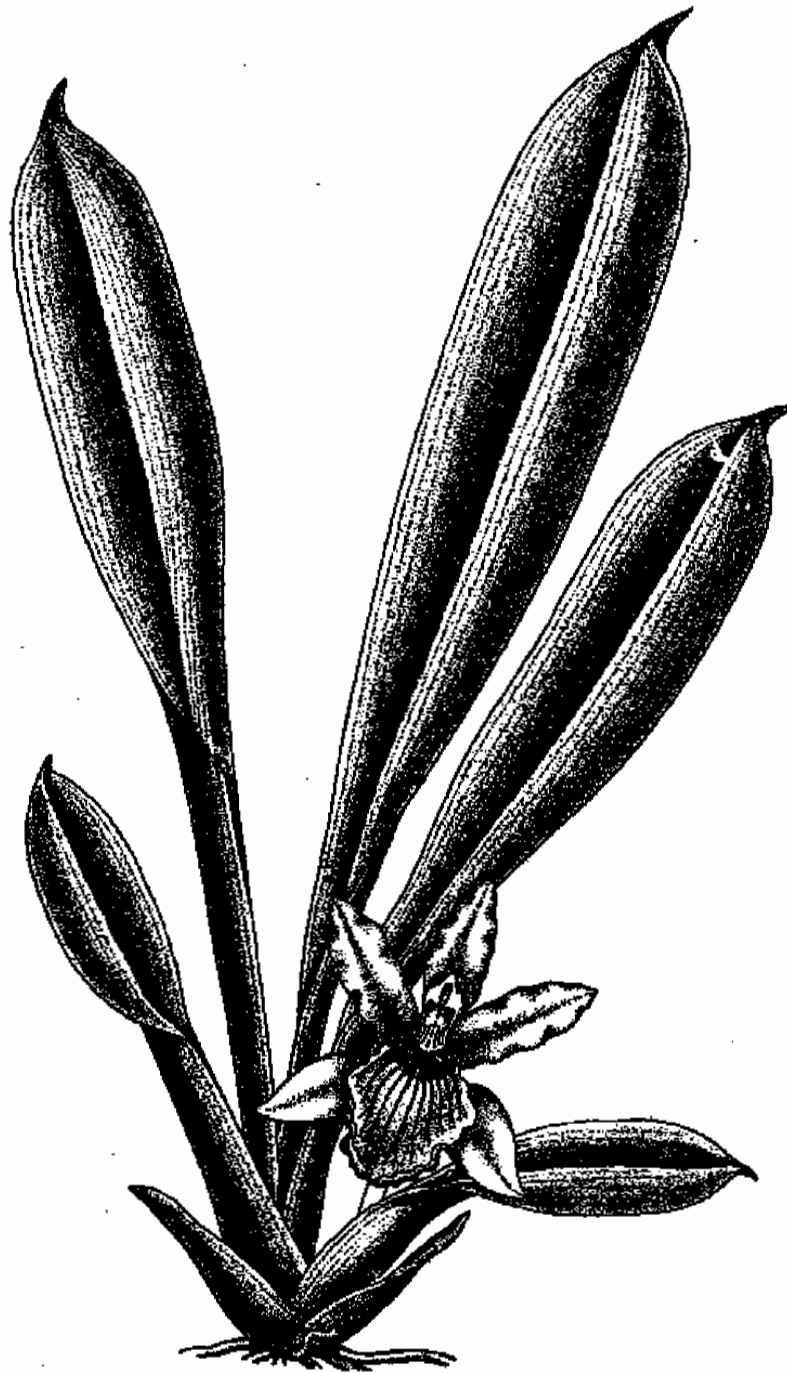


FIG. 156.—*Zygopetalum cochleare*.

2. **M. crassifolia** (Lindl.) Rchb. f., (*M. sessilis* Fawc. & Rendle).—Seudobulbos agregados, inconspicuos, monofilos. Hojas linear-liguladas, de 20-40 cm. Flores amarillas; labelo punteado-purpúreo, oscuramente 3-lobulado, agudo.—Or., Cam., L. V., P. R., I. P.; Jam., Amér. trop. continental.

3. **M. alba** (Hook.) Lindl.—Tallos robustos. Seudobulbos distantes, comprimidos, monofilos. Hojas linear-liguladas, de 25-40 cm. Flores blancas; labelo sentado, 3-lobulado, el lóbulo terminal semiorbicular.—Or.; Jam., Trin., Amér. trop. continental.

4. **M. Valenzuelana** (A. Rich.) Nash, (*M. iridifolia* Rchb. f.; *Pleurothallis?* *Valenzuelana* A. Rich.).—Tallo colgante. Seudobulbos nulos. Hojas numerosas, densamente equitantes, linear-lanceoladas, de 15-30 cm. Flores amarillas; labelo purpúreo-punteado, aovado, ligeramente 3-lobulado.—L. V., P. R.; C. Rica a Brasil.

5. **M. purpurea** (Spreng.) Ames & Correll, (*Ornithidium coccineum* Acuña, no Salisb.).—Tallos rastreros. Seudobulbos remotos, 1-2-filos. Hojas estrechamente lanceoladas, agudas. Flores blancas o amarillo-blancuzcas; labelo entero, brevemente acuminado, el limbo no articulado, aovado-cordiforme; sépalos aovado-subredondeados.—Or., L. V., P. R.; Jam., Esp., Amér. tropical.

6. **M. conferta** (Griseb.) Schweinf. comb. nov., (*Ornithidium confertum* Griseb.).—Tallos rastreros. Seudobulbos poco distantes, monofilos. Hojas lineares. Flores blancas, manchadas de púrpura; sépalos aovado-lanceolados; labelo entero, deltoideo, articulado.—Or., L. V.; P. Rico, Gran. a Trinidad.

Nos ha parecido conveniente, con motivo de simplificación, reducir a *Maxillaria* el concepto *Ornithidium*, basado principalmente en la más rígida conexión del labelo con el ginostemo, carácter muy variable.

55. **MACRADENIA** R. Br.—Plantas pequeñas. Seudobulbos monofilos. Hojas pocas, planas, carnosas o coriáceas, las vainas dísticas, imbricadas;seudobulbos carnosos. Pedúnculos axilares, sencillos. Raçimos colgantes o reflejos. Flores medianas; sépalos iguales, libres; labelo continuo con la base del ginostemo, 3-lobulado, los lóbulos laterales abrazando al ginostemo; ginostemo ápodó, áptero. Antera oblonga, brevemente 2-ocular en la base; polinias 2. Cápsula elipsoide, brevirostra.—Unas 15 esp. de Amér. tropical.

1. **M. lutescens** R. Br., (*Rhynchadenia cubensis* A. Rich.).—Hojas algo coriáceas, oblongo-liguladas, de 8-15 cm. Pedúnculo delgado, pluri-floro. Flores amarillo-verdosas, purpúreo-marmoradas interiormente; labelo con el lóbulo terminal linear-lanceolado.—Cam., I. P.; Fda., Jam., Trin., Colombia.

56. **IONOPSIS** H. B. K.—Epifitas. Tallos hojosos, muy breves. Seudobulbos nulos o poco menos. Hojas pocas, estrechas, coriáceas. Pedúnculos laterales o subterminales, largos. Racimos sencillos o ramosos. Flores medianas; sépalos subiguales, connados en la base, unidos bajo el labelo en un saco breve; labelo unido a la base del ginostemo, 3-lobulado, el lóbulo medio extendido, 2-lobulado; ginostemo ápodo, áptero. Antera 1-lecular o algo 2-locular; polinias 2.—Unas 10 esp. de Amér. tropical.

1. **I. utricularioides** (Sw.) Lindl., (*Epidendrum utricularioides* Sw.).—Hojas planas, coriáceas, linear-liguladas, de 5-12 cm. Pedúnculo común de 20-40 cm., ramoso, multifloro. Flores blancas o rosado pálido; sépalos y pétalos de 6 mm., los sépalos laterales brevemente connados abajo en un saco triangular-oblongo; labelo finamente pubescente, de unos 13 mm., la uña 2-auriculada, el limbo más del doble del largo de los sépalos, obovado, 2-lobulado, los lóbulos redondeados.—Or., L. V., Mat., Hab., I. P.; Ant., Amér. trop. continental.

2. **I. satyrioides** (Sw.) Rchb. f., (*Epidendrum satyrioides* Sw.; *I. teres* Lindl.; *I. pulchella* Griseb.).—Hojas cilíndricas, carnosas, de 5-7.5 cm. Pedúnculo filiforme. Flores con olor a violeta, blancas, rojo-nerviadas; labelo de 9 mm., poco más largo que los sépalos.—Cuba (Wright sin No.); Ant. may., Guayanas.

57. **COMPARETTIA** Poepp. & Endl.—Epifitas. Tallo muy corto, engrosado en un pequeño pseudobulbo carnoso, monofilo. Hojas coriáceas. Escapo lateral. Racimo paucifloro. Flores hermosas; sépalos iguales, los laterales connados, su base prolongada en un espolón largo; labelo 3-lobulado, su base prolongada en dos espolones lineares incluidos en el espolón de los sépalos, el lóbulo medio extendido, muy ancho, emarginado; ginostemo ápodo. Antera terminal, muy convexa, 1-locular; polinias 2.—Unas 6 esp. de Amér. tropical.

1. **C. falcata** Poepp. & Endl.—Seudobulbos oblongos. Hojas oblongo-elípticas, de 5-10 cm. Flores purpúreas; sépalos laterales connados, su espolón de 10-15 mm.; labelo sentado, obcordiforme, de 12 mm., sus espolones capilares.—Or.; Jam., P. Rico, N. de S. América.

58. **TRICHOPILIA** Lindl.—Epifitas. Rizoma breve. Seudobulbos monofilos. Hojas carnosas. Escapo afilo, rara vez con más de 1-2 flores hermosas; sépalos subiguales, libres, estrechos, los pétalos subsimilares; uña del labelo adnata al ginostemo, el limbo extendido; ginostemo alargado, ápodo. Antera convexa, 1-locular; polinias 2, obovoide-oblongas.—Unas 30 esp. de Amér. tropical.

1. **T. subulata** (Sw.) Rchb. f., (*Epidendrum subulatum* Sw.).—Hojas carnosas, subuladas, largamente acuminadas, de 12-22 cm. Flor blanca, violado-moteada; sépalos y pétalos subiguales, acuminados, ondulados o retorcidos, de 16-18 mm.; labelo agudo, de 15-17 mm.—Cuba (Wright 3322); Jam., Trin., N. de S. América.

2. **T. fragrans** (Lindl.) Rchb. f., (*Pilumna fragrans* Lindl.).—Hojas planas, apegaminadas, oblongas, bruscamente agudas, de 25-28 cm. Flores olorosas; sépalos y pétalos blanco-verdosos; labelo blanco, obovado, de 30-32 mm.—Or.; Esp., Colombia.

59. **LEOCHILUS** Knowl. & Westc.—Epifitas pequeñas. Tallos muy breves. Seudobulbos monofilos. Hojas oblongas o liguladas, planas. Escapos tenues, paucifloros. Flores pequeñas; sépalos subiguales, libres, o los laterales connados abajo, los pétalos subsimilares; labelo 3-lobulado, unido a la base del ginostemo, el lóbulo medio extendido, entero; ginostemo breve, ápodo. Antera terminal, 1-ocular; polinias 2. Cápsula oval-oblonga, rostrada.—Algunas esp. de América tropical.

1. **L. labiatus** (Sw.) O. Kuntze, (*Epidendrum labiatum* Sw.).—Hojas oblongas, de 2-5 cm. Flor amarilla o amarillo-verdosa, fusco-punteada o estriada. Sépalo dorsal de ápice redondeado, los laterales connados hasta la mitad; labelo mucho más largo que los sépalos.—Or.; Antillas.

2. **L. salvus** (Rchb. f.) Griseb., (*Oncidium salvum* Rchb. f.).—Hojas oblongas. Pedúnculo 1-2-floro. Flores amarillas, purpúreo-estriadas; labelo purpúreo-moteado; sépalos obtusiúsculos, libres; labelo del largo de los sépalos o poco menos.—Cuba (Wright).—Endémica.

3. **L. scriptus** (Scheid.) Rchb. f., (*Cryptosanus scriptus* Scheid.).—Hoja lanceolada. Flores verdes; sépalos rojo-punteados o estriados, agudos; labelo cuneado-obovado, retuso y 2-lobulado.—Un ejemplar procedente de Cuba se encuentra en el Herbario Ames; Méx., C. América.

60. **ONCIDIUM** Sw.—Comúnmente epifitas. Tallos breves, hojosos, terminados por un pseudobulbo 1-2-filo. Hojas bajo el pseudobulbo pocas, a veces ausentes. Pedúnculos laterales. Racimos laxos. Flores a menudo hermosas, comúnmente + amarillas; sépalos extendidos o reflejos; labelo + 3-lobulado, unido a la base del ginostemo, el lóbulo medio extendido, a veces muy ancho, emarginado o 2-fido, el disco comúnmente crestado o tuberculado en la base; ginostemo breve, ápodo, con alas petaloideas. Antera terminal, muy convexa, 1-ocular, rara vez 2-ocular; polinias 2.—Más de 400 esp. de Amér. tropical.

Hojas lineares de 1-2 cm. de ancho; pétalos agudos. 1.—*O. sphacelatum*.

Hojas oblongas de 10 cm. de ancho ±; pétalos obtu-

sos o redondeados en el ápice ..... 2.—*O. luridum*.

1. **O. sphacelatum** Lindl.—Terrestre. Seudobulbos cilindroideos, de 8-12 cm. Hojas lineares, alargadas, de hasta 1 m. y 1-2 cm. de ancho, planas. Escapo de 1-2 m., las flores en panoja laxa. Pedicelos delgados, de 1-2.5 cm. Sépalos lanceolados, de 16 mm. +, parduscos, con rayas amarillas, los pétalos ± similares; labelo amarillo intenso, del largo de los pétalos, el lóbulo medio de 11-14 mm. de ancho. Cápsula oblonga, de 2-2.5 cm.—Cam., L. V., Hab.; Fda., Baham., Méx., C. América.

2. **O. luridum** Lindl. (*O. undulatum* Salisb.; *O. guttatum* Rchb. f.).—"San Pedro".—Epífita. Seudobulbos pequeños o casi nulos, aovados, monofilos. Hoja oblonga, gruesa, coriácea, aguda, el dorso carinado, de 30-45 cm. y 10 cm. ± de ancho. Pedúnculo robusto, de 1-2 m. Flores amarillas, fusco-moteadas; sépalos obovados, unguiculados, el margen cespilloso-ondulado, de 15-17 mm.; labelo de 16-19 mm., sentado, obovado-suborbicular, el lóbulo terminal grande, anchamente reniforme, de 18-20 milímetros de ancho.—Toda Cuba e I. P.; Jam., Fda., Dom., Trin., Amér. contin. tropical.

3. **O. altissimum** (Jacq.) Sw., (*Epidendrum altissimum* Jacq.; *Cyrtopodium verrucosum* Griseb.).—Plantas de hasta más de 3 m. Hojas de 15-70 cm., 3-5 de ancho. Flores olorosas, amarillo pálido; sépalos de 13-16 mm.; pétalos ondulado-crispulos; labelo obovado-cuadrangular, el lóbulo terminal grande, reniforme.—Cuba, según la Sagra; Ant., Méx. a Guayanas.

4. **O. Gundlachii** Wr.—Hojas rígidas, de 10-15 mm. y 2-3 de ancho. Pedúnculo capilar, del largo de las hojas. Flores amarillentas; sépalos lineares, de 4 mm.; labelo blanco, de 8-9 mm., el lóbulo terminal grande.—Hanábana, Mat.—Endémica.

5. **O. usneoides** Lindl.—Hojas tenues, subuladas, de 2-4 cm. y 1 mm. o menos de ancho. Pedúnculo mucho más largo que las hojas. Flores blancas; sépalos de 4-5 mm., los laterales connados; pétalos suborbitales; labelo rojo-moteado, de 14-15 mm.—Monte Verde, Or.—Endémica.

6. **O. pulchellum** Hook.—Hojas de 7-12 cm. y 1-2 de ancho. Pedúnculo submultifloro. Flores blancas, ligeramente rosadas; sépalos laterales del todo connados; labelo de 16-18 mm., el lóbulo terminal oblongo-transverso, emarginado.—Cuba (la Sagra); Jam., Esp., Guayanas..

7. **O. intermedium** Bertero ex Spreng., (*O. Lemonianum* Lindl.).—Hojas de 5-10 cm., lanceolado-liguladas, a menudo conduplicadas. Flores amarillo de oro; pétalos de 8-10 mm. de ancho; labelo sentado, de 11-12 mm., el lóbulo terminal reniforme-transverso, emarginado.—Or., Cam., I. P.; Antillas.

8. **O. variegatum** Sw., (*O. velutinum* Lindl.).—Rizoma alargado. Hojas en fascículos distantes, a menudo falcadas, agudas, lanceoladas a

lineares, de 4-14 cm. y 4-12 mm. de ancho. Flores blancas o verdosas, purpúreo-variegadas; sépalos obtusos; labelo de 9-12 mm., el lóbulo terminal  $\pm$  emarginado, unguiculado, transverso-reniforme, de 10-15 mm. de ancho, los lóbulos basilares aovado-oblongos.—Or., L. V.; Antillas.

9. **O. Guibertianum** A. Rich.—Hojas agudísimas, de 2-10 cm. Flores amarillas; sépalos agudos, de 4-5 mm.; pétalos de 5-8 mm. de ancho; labelo sentado, de 12-15 mm., el lóbulo terminal anchamente semiorbicular, emarginado, de 18-20 mm. de ancho.—Or., Mat., P. R.; Española.

10. **O. sylvestre** Lindl.—Hojas lineares, agudísimas, de margen entero, de 6-14 cm. Flores rosadas; sépalos oblongo-espatulados, el ápice retuso algo apiculado; labelo de 12-13 mm., los lóbulos basilares anchamente triangulares, el lóbulo terminal subsentado, acorazonado-reniforme, de 15-18 mm. de ancho.—Terrestre, en selvas densas, Monte Verde, Or.; Ant., Bahamas.

11. **O. Leiboldi** Rehb. f., (*O. variegatum* Lindl. no Sw.).—"San Juan".—Hojas agudas, conduplicadas, de 4-5 cm. y 5-8 mm. de ancho (cerradas). Flores blancuzcas o pálido-rosadas, sutilmente aterciopeladas; labelo de 12-15 mm. de ancho, el ápice subemarginado, ondulado o subdentado.—Or., Cam., L. V., P. R.; Baham., Esp., Santo Tomás.

12. **O. Tuerckheimii** Cogn.—Hojas linear-ensiformes, agudísimas, el margen entero, conduplicadas, de 8-19 cm. Flores grandes, amarillas, fusco-moteadas; labelo lampiño, de 2 cm., el lóbulo terminal oscuramente 4-lobulado, de 17 mm. de ancho, el disco con apéndices alargados de 3-4 milímetros.—Or.; Española.

61. **BRASSIA** R. Br.—Epifitas. Tallos cortos. Seudobulbo oblongo, comprimido, 1-2-filo. Hojas coriáceas, las de la base de los pseudobulbos pocas o reducidas a vainas. Pedúnculo lateral o axilar, sencillo. Racimo laxo, comúnmente paucifloro. Flores más bien grandes; sépalos libres, estrechos, acuminados o caudados; pétalos acuminados; labelo sentado en la base del ginostemo, entero, comúnmente 2-lamelado en la base. Ginostemo corto, áptero, ápodo. Antera terminal, opercular, 1-ocular; polinias 2, cerosas, no apendiculadas. Cápsula oblonga.—De 30 a 40 esp. de América tropical.

1. **B. caudata** (L.) Lindl.—"Girafa".—Seudobulbos 2-filos. Hojas ligulado-oblongas, de 18-25 cm. Flores olorosas, amarillas, pardo-moteadas; sépalos laterales largamente caudado-acuminados, de 5-11 cm.; labelo lampiño, 3 veces más corto, de 3-3.5 cm.; lamelas del disco contiguas.—Or., L. V.; Jam., Esp., Fda., Trin., Méx., C. Amér., Guayana.

2. **B. Lawrenceana** Lindl.—Seudobulbos 2-filos, de 5-6 cm. Hojas oblongo-lanceoladas, de 15-20 cm. Flores olorosas, amarillas, purpúreo-maculadas; sépalos largamente acuminados, de 5.5-7 cm.; labelo furfu-

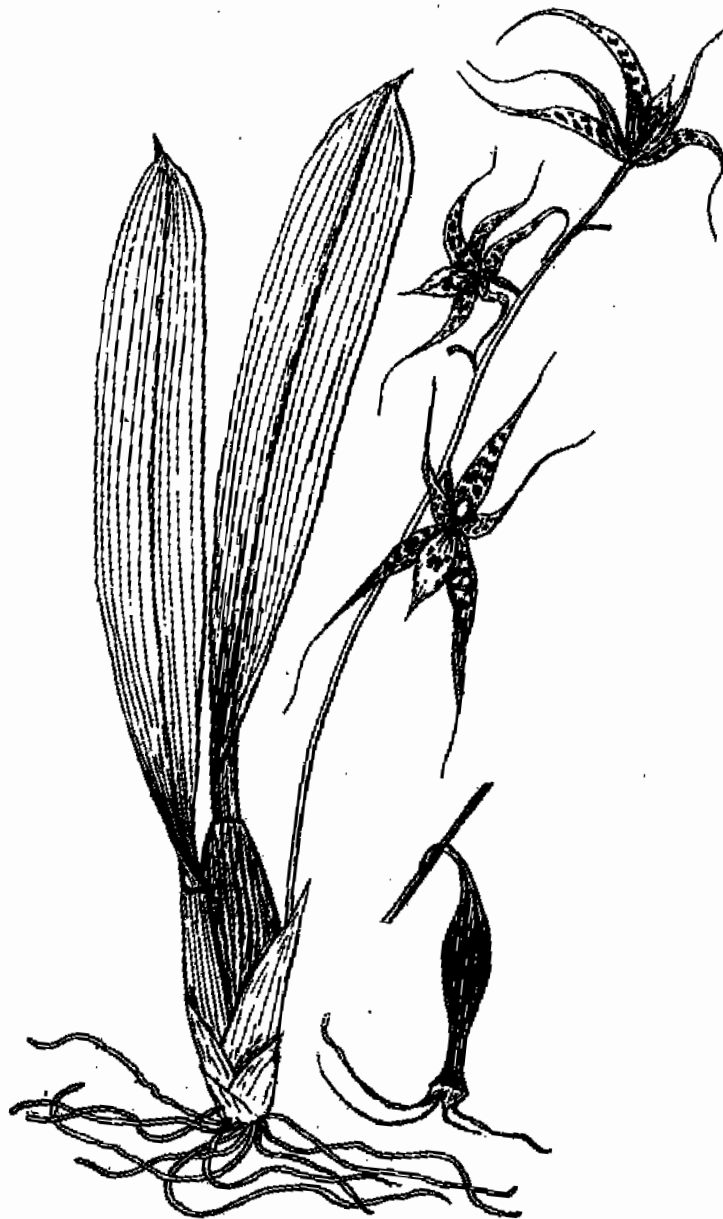


FIG. 157.—*Brassia caudata*.



ráceo, 2 veces más corto, el disco con un callo en la base.—Cuba, según A. Rich.; C. Rica a Brasil.

3. **B. maculata** R. Br.—Seudobulbos monofilos. Hojas de 15-20 cm. y 3-4 de ancho. Flores olorosas, verde-amarillentas; sépalos largamente acuminados, de 5-7 cm.; labelo agudo, lamelas del disco separadas.—Cuba, según Fawc. y Rendle.; Jam., Guatemala.

62. **DICHAEA** Lindl.—Epifitas sin pseudobulbos. Tallos hojosos, alargados. Hojas dísticas, aproximadas, a menudo breves. Pedúnculos axilares, solitarios. Flores pequeñas o diminutas; sépalos libres, los laterales formando una barbilla junto con el pie del ginostemo; labelo entero, carnoso, unido al pie del ginostemo, el limbo a menudo ensanchado arriba y con prolongaciones laterales; ginostemo muy grueso, el pie muy corto. Antera muy convexa; polinias 4, sin apéndices.—Cápsula muricada o lisa.—De 20-30 esp. de Amér. tropical.

I. *Hojas persistentes, no articuladas con la vaina; frutos muricados.*

1. **D. muricata** (Sw.) Lindl., (*Cymbidium muricatum* Sw.).—Hojas oblongas, de 1.5-2 cm. Pedúnculo de 10-25 mm. Flores amarillentas; sépalos acuminados de 7 mm.; labelo sentado, obovado-romboideo, los ángulos laterales retrorso-acuminados.—Or.; Ant., Amér. contin. tropical.

2. **D. trichocarpa** (Sw.) Lindl., (*Epidendrum trichocarpum* Sw.).—Hojas lineares de 1 cm. Pedúnculo de 5-8 mm. Flores amarillentas, verrugulosas en el dorso; labelo sentado, obovado, cóncavo, los ángulos laterales y el ápice redondeados.—Or.; Jam., Española.

3. **D. echinocarpa** (Sw.) Lindl., (*Epidendrum echinocarpon* Sw.).—Hojas extendidas, oblongas, apiculadas, de 2-3 cm. Pedúnculo de 5-15 milímetros. Flores amarillentas; sépalos obovado-oblongos, agudísimos, de 8-9 mm.; labelo de 6 mm. y 4 mm. de ancho, los ángulos laterales obtusos.—Or.; Ant.—Referida por Cogniaux a *D. pendula* del N. de S. América.

4. **D. hystricina** Rchb. f.—Hojas equinuladas, extendidas, linear-liguladas, acuminadas, el ápice torcido, de 6-9 mm. Pedúnculo de 6-9 mm. Sépalos casi lineares, de 7 mm.; labelo de 5 mm., con uña larga, el limbo triangular-aflechado, agudo, los lóbulos basilares alargados.—Or.; P. Rico, Ant. Menores.

II. *Hojas articuladas con la vaina; limbo caduco; frutos lisos.*

5. **D. graminoides** (Sw.) Lindl., (*Epidendrum graminoides* Sw.).—Hojas extendidas, linear-liguladas, apiculadas, de 3-4 cm. Pedúnculo de 1-2 cm. Sépalos acuminados, de 5-6 mm.; labelo con uña larga, el limbo brevemente aflechado.—Or.; Jam., Esp., Ant. Men., C. y S. América.

6. **D. glauca** (Sw.) Lindl., (*Epidendrum glaucum* Sw.).—Hojas oblongo-liguladas, de 4-7 cm., el ápice redondeado, brevemente apiculado. Flores olorosas, blancas; sépalos de 1 cm., los laterales algo sacciformes

en la base; labelo sentado, anchamente romboideo.—Or.; Jam., Esp., Méx. Guatemala.

III. *Hoja articulada con la vaina; limbo caduco; fruto muricado.*

7. **D. Morrisii** Fawc. & Rendle., (*Dichaeopsis Morrisii* Schltr.).—Tallo robusto. Hojas de 4-5 cm., oblongo-liguladas, el ápice torcido. Flores amarillo-verdosas o blancuzcas; sépalos acuminados; labelo de 9 mm., cuneado, el ápice apiculado, los lob. inf. subulados.—Or.; Jam., Española.

63. **DENDROPHYLAX** Rchb. f.—Epifitas afilas. Raíces densamente fasciculadas. Seudobulbo ausente. Flores medianas, pocas, en racimo; sépalos libres, extendidos, los pétalos subsimilares; labelo sentado en la base del ginostemo, prolongado abajo en un espolón largo, los lóbulos laterales breves, el lóbulo medio dividido en dos lóbulos divaricados; ginostemo muy breve, alado, ápodo. Antera terminal imperfectamente 2-locular; polinias 2, sin apéndices.—Unas 5 esp. de las Antillas.

1. **D. varius** (Gmel.) Urban, (*Orchis varia* Gmel.; *D. hymenanthus* Rchb. f.; *D. flexuosus* Urban; *Aeranthus hymenanthus* Griseb.).—Raíces numerosas, alargadas. Pedúnculo de 8-15 cm. Flores blancas, pequeñas; sépalos de 2.5-3 mm.; labelo de 10-14 mm., el lóbulo terminal plano, obcordiforme, el espolón colgante, de 6-10 mm.—Or., Cam., L. V.; Española.

64. **POLYRRHIZA** Pfitz.—Epifitas afilas. Raíces densamente fasciculadas. Seudobulbo ausente. Flores pocas, en racimo o solitarias, muy grandes, rara vez medianas; sépalos libres, los pétalos similares; labelo sentado en la base del ginostemo, erguido, prolongado en la base en un espolón larguísimo, dilatado hacia la boca, los lóbulos laterales comúnmente breves, el lóbulo medio grande, profundamente 2-lobulado; ginostemo breve, ancho, ápodo, 2-alado en el ápice. Antera terminal, 2-locular; polinias 2, sin apéndices. Cápsula alargada, angulosa, erostra.—Algunas esp. de Amér. tropical.

1. **P. gracilis** Cogn.—Pedúnculo 1-floro. Flores medianas, blancas; sépalos laterales de 8.5-9 mm.; pétalos ligulados, más cortos; labelo de 16 mm., el lóbulo terminal dividido en 2 lóbulos breves, anchos, casi contiguos, los lóbulos laterales basilares, el espolón de 18 mm.—Cuba (Wr. 3300).—Endémica.

2. **P. Lindenii** (Lindl.) Cogn., (*Angraecum Lindenii* Lindl.; *Aeranthus Lindenii* Rchb. f.).—Flores 1 o pocas, olorosas, verde-amarillentas; labelo blanco; sépalos de 23-25 mm., el labelo mucho más largo, los lóbulos laterales pequeños, distantes de la base, el lóbulo terminal profundamente 2-fido, los seg. divaricados, estrechos, acuminados, de 6-10 cm., el espolón de 10-20 cm.—Or.; Florida.

65. **CAMPYLOCENTRUM** Benth.—Epifitas, sin pseudobulbos, con hojas o sin ellas. Hojas dísticas, oblongas o cilindroideas. Flores diminutas; espigas laterales o radicales; sépalos libres, estrechos, los pétalos similares; labelo con espolón en la base, el limbo aovado u oblongo, 3-lobulado, del largo de los sépalos, los lóbulos laterales pequeños, el lóbulo medio prolongado, entero; ginostemo muy breve, ápodo. Antera terminal, 2-locular; polinias 2. Cápsula de 3 valvas.—Unas 30 esp. de América tropical.

1. **C. micranthum** (Lindl.) Rolfe, (*Angraecum micranthum* Lindl.; *Aeranthus micranthus* Rchb. f.).—Tallos hojosos. Hojas oblongas, oblicuamente 2-lobuladas en el ápice, de 4-7 cm. Espigas laterales, de 1.5-2.5 centímetros. Flores blancas; labelo de 4-4.5 mm., los lóbulos laterales triangulares, agudos, el lóbulo terminal alargado, el espolón del largo de los sépalos. Cápsula de 9-11 mm.—Or.; Esp., Amér. trop. continental.

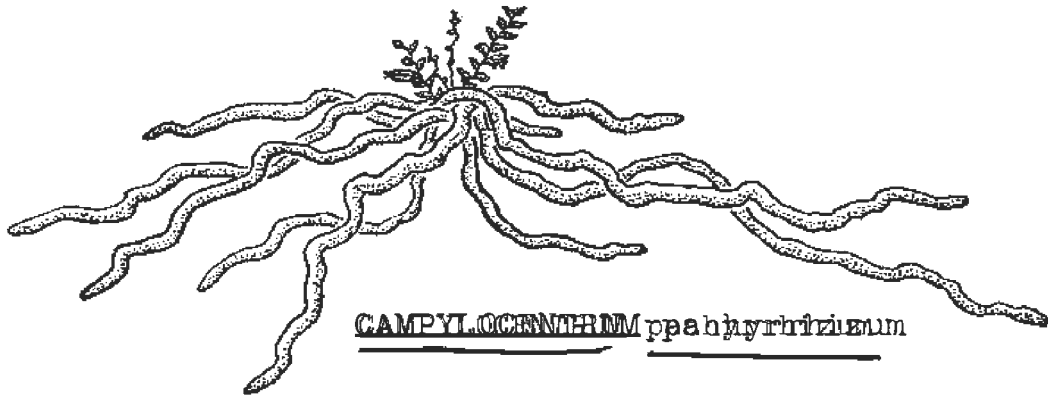


FIG. 158

2. **C. Poeppigii** (Rchb. f.) Rolfe, (*Angraecum Poeppigii* Rchb. f.; *Aeranthus monteverti* Griseb., en parte, no Rchb. f.).—Tallos afilos. Raíces muy largas, pluri-surcadas. Espigas laterales de 5-8 mm. Labelo aovado, de 1.5 mm., los lóbulos laterales redondeados, el lóbulo terminal agudo; espolón de 1.25 mm. Cápsula de 9-10 mm., 6-acostillada.—Or., Cam., L. V., P. R.—Endémica.

3. **C. pachyrrhizum** (Rchb. f.) Rolfe, (*Aeranthus pachyrrhizus* Rchb. f.; *Aeranthus spathaceus* Griseb.).—Raíces de 3-4 mm. de ancho. Pedúnculos radicales fasciculados, de 2-4 cm. Tallos ausentes. Flores diminutas; labelo entero, acuminado, de 4.5 mm., el espolón de 2 mm. Cápsula elíptico-ovoide, de 7-8 mm.—P. R.; Fda., Jam., P. Rico, Tobago, Trinidad.

66. **HARRISELLA** Fawc. & Rendle.—Epifitas, diminutas, acaules, afilas. Raíces largas, fasciculadas. Flores diminutas, en espigas radicales paucifloras; sépalos libres; labelo sentado, con espolón globoso en su base,

el limbo navicular, suborbicular, entero o poco menos; ginostemo muy breve, ápodo, áptero. Antera terminal, 2-locular; polinias 2, globosas. Cápsula pequeña, de 6 valvas de anchura desigual.—Tres esp. de Cuba y las Ant. Mayores.

1. **H. monteverti** (Rchb. f.) Cogn., (*Aeranthus monteverti* Rchb. f.).—Raíces subfiliformes. Pedúnculos 1 ó 2, de 0.5-1 cm., hirsutos, de 2-5 flores. Flores sentadas; sépalos y pétalos 1-nervios, de 1.25-1.50 mm.; labelo entero, cóncavo, suborbicular, de 2 mm.; espolón breve.—Cápsula de 13-14 mm.—Or.; Española.

2. **H. filiformis** (Sw.) Cogn., (*Epidendrum filiforme* Sw.).—Raíces numerosas, filiformes. Pedúnculos varios, lampiños, fasciculados, plurifloros, de 2-4 cm. Flores amarillo sucio, pediceladas; sépalos y pétalos 1-nervios, de 2-2.5 mm.; labelo entero, muy cóncavo, obtusamente apiculado, de 2.5 mm.; espolón breve. Cápsula de 6 mm. y 5 mm. de ancho.—I. P.; Ant. Mayores.

3. **H. porrecta** (Rchb. f.) Cogn., (no Fawc. y Rendle, según Cogn.) (*Aeranthus porrectus* Rchb. f.).—Raíces breves. Pedúnculos 2 ó 3, fasciculados, capilares, de 1-3 flores. Flores atropurpúreas; pedicelos muy breves; sépalos y pétalos reticulado-nerviados, de 1.5-1.75 mm.; labelo cóncavo, suborbicular, de 2.25 mm., 3-lobulado, el lóbulo terminal triangular-agudo; espolón de 1 mm. Cápsula de 4 mm. de ancho.—Or.—Endémica.

## APENDICE

**Pleurothallis bovilabia** C. Schweinf. in Amer. Orch. Soc. Bull. XV. 5. p. 234. 1946.—Planta muy pequeña; rizoma rastrero corto. Tallos brevísimos monofilos. Hojas obovadas o elíptico-oblongas, de hasta 13 mm. Escapo mucho más largo, con 2-4 flores medianas. Sépalo dorsal elíptico-oblongo de 6 mm., 3-nervio, los laterales de hasta 7.6 mm.; pétalos de hasta 4 mm., elíptico-oblancoceolados; labelo de 4 mm.  $\pm$ , con lóbulos laterales lineares, el ápice redondeado y abruptamente agudo; ginostemo delgado de 3 mm., con un pie dilatado breve.—Monte de la Breña, Moa, Or.—Endémica.

## SUMARIO DEL VOLUMEN I

	<u>Gén.</u>	<u>Esp.</u>		<u>Gén.</u>	<u>Esp.</u>
<b>CYCADALES</b>			<b>FARINOSAE</b>		
1. Cicadáceas .....	2	11	18. Mayacáceas .....		
<b>CONIFERALES</b>			19. Xiridáceas .....		10
2. Taxáceas .....		5	20. Eriocauláceas .....	5	36
3. Pináceas .....	2	6	21. Bromeliáceas .....	10	55
<b>PANDANALES</b>			22. Commelináceas .....	8	14
4. Tifáceas .....		1	23. Pontederiáceas .....	4	11
<b>NAIADALES</b>			<b>LILIFLORAE</b>		
5. Naiadáceas .....		3	24. Juncáceas .....		2
6. Cimodoceáceas .....		2	25. Liliáceas .....	4	4
7. Rupióceas .....	2	7	26. Esmilacáceas .....		8
<b>ALISMALES</b>			27. Amarilidáceas .....	9	36
8. Juncagináceas .....			28. Dioscoreáceas .....	2	26
9. Alismáceas .....	3	10	29. Hemodoráceas .....	2	3
10. Butomáceas .....		1	30. Iridáceas .....	4	5
<b>HYDROCHARITALES</b>			<b>SCITAMINALES</b>		
11. Hidrocaritáceas .....	4	6	31. Musáceas .....	2	3
<b>GLUMIFLORAE</b>			32. Cannáceas .....		5
12. Gramíneas .....	94	401	33. Zingiberáceas .....	6	10
13. Ciperáceas .....	17	241	34. Marantáceas .....	3	4
<b>PRINCIPES</b>			<b>MICROSPERMAE</b>		
14. Palmáceas .....	17	78	35. Burmániáceas .....	4	7
<b>SYNANTHAE</b>			36. Orquídeas .....	66	270
15. Ciclantáceas .....		1	290	1303	
<b>SPATHIFLORAE</b>			Ordenes .....	14	
16. Aráceas .....	4	14	Familias .....	36	
17. Lemnáceas .....	3	4	Géneros .....	290	
			Especies .....	1303	

## LISTA DE ESPECIES NUEVAS Y NOMBRES NUEVOS

- Dioscorea Grisebachii** Britton, nom. nov.  
*Dioscorea linearis* Griseb., no Colla.
- Erythrodes Sagraeana** (A. Rich.) León, comb. nov.  
*Physurus Sagraeanus* A. Rich.
- Lepanthes Leonii** C. Schweinfurth, sp. nov.
- Maxillaria conferta** (Griseb.) Schweinf., comb. nov.  
*Ornithidium confertum* Griseb.
- Paspalum Alaini** León, sp. nov.
- Paspalum jaguaense** León, sp. nov.
- Rhynchospora Bucherorum** León, sp. nov.
- Rhynchospora globosa** (H.B.K.) R. & S., var. **tenuifolia** León, var. nov.
- Rhynchospora mayarensis** León, nom. nov.  
*Rhynchospora nipensis* Kükenth. no Britton.
- Setaria Leonis** (Ekman) León, comb. nov.  
*Panicum Leonis* Ekman.
- Setaria ophiticola** (Hitchc. y Ekman) León, comb. nov.  
*Panicum ophiticola* Hitchc. y Ekman.
- Setaria Pradana** (León) León, comb. nov.  
*Panicum Pradanum* León.
- Spiranthes adnata** (Sw.) León, comb. nov.  
*Neottia adnata* Sw.
- Spiranthes lanceolata** (Aubl.) León, comb. nov.  
*Limodorum lanceolatum* Aubl.
- Spiranthes squamulosa** (H.B.K.) León, comb. nov.  
*Stenorrhynchus squamulosus* Fawc. y Rendle.
- Spiranthes stenorrhynchoides** (Griseb.) León, comb. nov.  
*Pelexia stenorrhynchoides* Griseb.
- Xanthosoma clarense** León, sp. nov.

## LISTA DE ILUSTRACIONES

- Mapa A.—Mapa físico de Cuba, pág. 44.  
 Mapa B.—Regiones naturales de Cuba, pág. 44.  
 Fig. 1.—Retrato de Olof Swartz, pág. 13.  
 Fig. 2.—Retrato de Charles Wright. Cortesía N. Y. Bot. Garden, pág. 16.  
 Fig. 3.—Retrato de Francisco Adolfo Sauvalle. Cortesía Sr. C. Sauvalle, pág. 17.  
 Fig. 4.—Retrato de José Blain. Cortesía Sr. C. Sauvalle, pág. 19.  
 Fig. 5.—Retrato de Nathaniel Lord Britton, pág. 21.  
 Fig. 6.—Retrato de John Adolf Shafer. Cortesía Dr. H. W. Rickett, pág. 22.  
 Fig. 7.—Retrato de Ignatius Urban, pág. 23.  
 Fig. 8.—Retrato de Erik Leonard Ekman, pág. 24.  
 Fig. 9.—Retrato de Juan Tomás Roig, pág. 25.  
 Fig. 10.—Retrato de Julián Acuña, pág. 26.  
 Fig. 11.—Retrato de Hermano Marie-Victorin, pág. 28.  
 Fig. 12.—Playa arenosa de Tarará (Habana), pág. 45.  
 Fig. 13.—Costa rocosa. Farallón del Dudoso, Oeste de Pilón (Oriente), pág. 46.  
 Fig. 14.—Manglar en las orillas del río Hatiguanico; Ciénaga de Zapata. (Matanzas), pág. 47.  
 Fig. 15.—Ciénaga de Zapata. Cerca de las cabezadas del río Negro, pág. 48.  
 Fig. 16.—Laguna del Blanquizal, Remates de Guane (P. del Río), con la palma *Acoelorrhaphé Wrightii* y especies de *Xyris* y *Eleocharis*, pág. 49.  
 Fig. 17.—Orillas del Río San Diego (P. del Río), con Güin (*Gynerium sagittatum*) y Caña brava (*Bambusa vulgaris*), pág. 50.  
 Fig. 18.—Mogotes de Viñales, en la Cordillera de los Organos (P. Río), pág. 51.  
 Fig. 19.—Sierra de Esperón (Distrito de las Lomas Habana-Matanzas). Foto L. R. Rivas, pág. 51.  
 Fig. 20.—Llano Sud-Occidental con palma cana. Consolación del Sur (P. del Río), p. 52.  
 Fig. 21.—Llano Sud-Occidental arenoso, con guano prieto (*Acoelorrhaphé Wrightii*). San Juan (I. de Pinos), pág. 53.  
 Fig. 22.—Llano Sud-Occidental calizo con palmas reales, Artemisa (P. del Río), pág. 54.  
 Fig. 23.—Sierras calizas del Norte Oriental. Bariay, donde por primera vez desembarcó Colón. (Oriente). Cortesía S. M. Parajón, pág. 55.  
 Fig. 24.—Cordillera de Guamuhaya, Lomas de Trinidad (Las Villas). Foto C. Sauvalle, pág. 55.  
 Fig. 25.—Alturas serpentinosas del Fraile. Holguín (Oriente), pág. 56.  
 Fig. 26.—Sierra de Moa (1000 m.) en el distrito de Sagua Baracoa (Oriente), pág. 57.  
 Fig. 27.—Meseta del Pinal de Mayarí con *Pinus cubensis*; al fondo, Loma Mensura (1000 m.), Sra. de Nipe (Oriente), pág. 58.  
 Fig. 28.—Erosión de la meseta caliza de Sabana por el río Yumurí, cerca de Maisí (Oriente). Foto William Seifriz, pág. 59.  
 Fig. 29.—Seborucal del Llano de Maisí (Oriente), pág. 60.  
 Fig. 30.—Zona de los Yayales, en la parte inferior de las faldas del Pico Turquino (Oriente). Foto William Seifriz, p. 61.  
 Fig. 31.—Manacales. Loma del Gato (Oriente), pág. 61.  
 Fig. 32.—Fangales con palma justa (*Euterpe globosa*) y helechos arborescentes. Loma del Gato (Oriente). Foto Hno. Clemente, pág. 62.  
 Fig. 33.—Monte fresco, cerca del Pico Turquino (Oriente). Foto W. Seifriz, pág. 63.

LISTA DE ILUSTRACIONES

- Fig. 34.—*Zamia latifoliolata*. Sumidero (P. del Río), pág. 67.  
 Fig. 35a.—Palma corcho (*Microcycas calocoma*) al norte de Consolación del Sur. (P. del Río). Foto A. Foster, pág. 68.  
 Fig. 35b.—Inflorescencia femenina de *Microcycas calocoma*. Foto A. Foster, p. 69  
 Fig. 36.—*Pinus tropicalis* al N. de San Vicente (P. del Río). Inflorescencias de Pino, pág. 71.  
 Fig. 37.—*Naias microdon*, pág. 75.  
 Fig. 38.—*Potamogeton nodosus* en el río Jaruco (Habana), pág. 77.  
 Fig. 39.—*Echinodorus ovalis*, pág. 80.  
 Fig. 40.—*Sagittaria lancifolia*, pág. 81.  
 Fig. 41.—*Vallisneria neotropicalis*, pág. 83.  
 Fig. 42.—*Thalassia testudinum*, pág. 84.  
 Fig. 43.—*Uniola paniculata*. Cortesía del Depto. de Agric. de E. U., pág. 102.  
 Fig. 44.—*Gynerium sagittatum*. De Hitchcock, Grasses of the West Indies, p. 104  
 Fig. 45.—*Aristida curtifolia*. Cortesía del Depto. de Agric. de E. U., pág. 109.  
 Fig. 46.—*Eleusine indica*. De Hitchcock, Grasses of the West Indies, pág. 114.  
 Fig. 47.—*Saugetia fasciculata*. Cortesía del Depto. de Agric. de E. U., pág. 116.  
 Fig. 48.—*Chloris inflata*. De Hitchcock, Grasses of the West Indies, pág. 118.  
 Fig. 49.—*Pharus latifolius*. De Hitchcock, Grasses of the West Indies, pág. 123.  
 Fig. 50.—*Achlaena piptostachya*. De Hitchcock, Grasses of the West Indies, p. 124.  
 Fig. 51.—*Digitaria sanguinalis*. De Hitchcock, Grasses of the West Indies, p. 127.  
 Fig. 52.—*Paspalum fimbriatum*. De Hitchcock, Grasses of the West Indies, p. 136.  
 Fig. 53.—*Panicum maximum*. De Hitchcock, Grasses of the West Indies, p. 147.  
 Fig. 54.—*Lasiacis divaricata*. De Hitchcock, Grasses of the West Indies, p. 156.  
 Fig. 55.—*Hymenachne amplexicaulis*. De Hitchcock, Grasses of the West Indies, pág. 158.  
 Fig. 56.—*Cenchrus tribuloides*. Cortesía del Depart. de Agric. de E. U., pág. 168.  
 Fig. 57.—*Andropogon virginicus*. Cortesía del Depart. de Agric. de E. U., p. 176.  
 Fig. 58.—*Coix lacryma-Jobi*. De Hitchcock, Grasses of the West Indies, p. 182.  
 Fig. 59.—*Cyperus alternifolius*. Dibujo de J. E. Hernández, pág. 192.  
 Fig. 60.—Junco (*Eleocharis interstincta*). Laguna de Piedra (P. Río), pág. 200.  
 Fig. 61.—*Eleocharis interstincta*. Dibujo de J. E. Hernández, pág. 201.  
 Fig. 62.—*Bulbostylis paradoxa*. Sabana de la Cañada (I. de Pinos), pág. 205.  
 Fig. 62b.—*Bulbostylis paradoxa*. Sección longitudinal, pág. 206.  
 Fig. 63.—*Fimbristylis spadicea*. Dibujo de Hno. Alain, pág. 209.  
 Fig. 64.—*Scirpus Olneyi*. Este de Batabanó (Habana), pág. 211.  
 Fig. 65.—*Scirpus Olneyi*. Dibujo de J. E. Hernández, pág. 212.  
 Fig. 66.—*Fuirena simplex*. Dibujo de J. E. Hernández, pág. 213.  
 Fig. 67.—*Dichromena colorata*. Dibujo de J. E. Hernández, pág. 215.  
 Fig. 68.—*Rhynchospora globosa*. Dibujo de J. E. Hernández, pág. 219.  
 Fig. 69.—*Rhynchospora gigantea*, pág. 221.  
 Fig. 70.—*Rhynchospora Bucherorum*, pág. 227.  
 Fig. 71.—*Cladium jamaicense*, pág. 229.  
 Fig. 72.—*Scleria verticillata*. Dibujo de J. E. Hernández, pág. 231.  
 Fig. 73.—Palma real (*Roystonea regia*) Foto Carlos Sauvalle, pág. 238.  
 Fig. 74.—Fruto o "palmiche" de la Palma real. Foto Hno. M. Victorin, pág. 239.  
 Fig. 75.—Palma de seda (*Roystonea lenis*). Grantierra, Baracoa (Or.), pág. 239.  
 Fig. 76.—*Pseudophoenix Sargentii*. Cuesta del Chivo, Maisí (Oriente), pág. 240.  
 Fig. 77.—Palma de sierra (*Gaussia* sp.). Valle de San Carlos (P. del Río). Foto William Seifriz, pág. 241.  
 Fig. 78.—Palma justa (*Euterpe globosa*). Loma San Juan, Hongolosongo (Or.). Foto Hno. Clemente, pág. 242.  
 Fig. 79.—*Calyptrogyne microcarpa*. Topes de Collantes, Trinidad (L. V.), p. 243.  
 Fig. 80.—Corojo (*Acrocomia armentalis*), pág. 245.  
 Fig. 81.—Palma cana (*Sabal parviflora*). Batabanó (Habana), pág. 247.  
 Fig. 82.—Guano prieto (*Acoelorrhaphe Wrightii*). Sabana de San Juan (I. de Pinos), pág. 249.  
 Fig. 83.—Palma Jata (*Copernicia Torreana*). Minas (Habana), pág. 250.  
 Fig. 84.—Yarey hembra (*Copernicia Baileyana*). Cacocum (Oriente), pág. 250.  
 Fig. 85.—Yareyón (*Copernicia gigas*). Mapos, Guasimal (Las Villas). Foto Hno. Regis, pág. 251.



LISTA DE ILUSTRACIONES

- Fig. 86.—Jata de los murciélagos (*Copernicia vespertilionum*); al fondo *Copernicia gigas*. Mapos (Las Villas). Foto Hno. Regis, pág. 251.
- 87.—Jata macho (*Copernicia Clarkii*). Manatí (Oriente), pág. 252.
- 88.—Jata enana (*Copernicia Cowellii*). Sabana de San Serapio, Camagüey. Foto W. Seifriz, pág. 253.
- 89.—Jata guatacuda (*Copernicia rigida*). Dumañuecos (Oriente), pág. 254.
- 90.—*Copernicia fallaense*. Quinta Santovenia, Cerro. Habana, pág. 255.
- 91.—Yarey hediondo (*Copernicia Yarey*). Cerro del Fraile, Holguín (Or.), pág. 256.
- 92.—Yarey de costa (*Copernicia Brittonorum*). Costa Sur de Zapata oriental (Las Villas), pág. 257.
- Fig. 93.—*Copernicia Curtissii*. Nueva Gerona (I. de Pinos). Foto W. Seifriz, pág. 257.
- Fig. 94.—Palma barrigona (*Colpothrinax Wrightii*). Consolación del Sur (P. del Río), pág. 258.
- Fig. 95.—Pipa de agua hecha con Palma barrigona, p. 258.
- Fig. 96.—Bote hecho con el tronco de Palma barrigona. Río Cuyaguaje (P. del Río), p. 259.
- 97.—*Hemithrinax Ekmaniana*. Mogote de Caguaguas, Sagua la Grande (Las Villas), p. 260.
- 98.—*Hemithrinax rivularis*. Moa (Oriente), pág. 261.
- 99.—*Thrinax Wendlandiana*. Tarará (Habana), pág. 261.
- 100.—Miraguano (*Coccothrinax Miraguama*). Minas (Habana), pág. 262.
- 101.—*Coccothrinax Yuraguana* var. *orientalis*. Sierra de Nipe, Loma Mensura al fondo. (Oriente), pág. 263.
- Fig. 102.—*Coccothrinax Alexandri*. Punta de Maisí (Oriente). Foto William Seifriz, p. 264.
- 103.—*Coccothrinax Salvatoris*. Loma Pardo de Manatí (Oriente), pág. 265.
- 104.—*Coccothrinax Garciana*. Holguín (Oriente), pág. 267.
- 105.—*Coccothrinax pseudorigida*. Norte de Camagüey (ciudad), pág. 267.
- 106.—*Coccothrinax pseudorigida* var. *acaulis*. Norte de Camagüey (ciudad). Foto Hno. Regis, pág. 268.
- 107.—*Coccothrinax Gundlachii*. Frente al Cobre (Oriente). Foto Hno. M. Victorin, pág. 269.
- 108.—*Philodendron Urbanianum*, pág. 273.
- 109.—*Anthurium venosum*, pág. 274.
- 110.—*Mayaca Wrightii*. 1. Forma emergida. 2. Forma sumergida. Foto Hno. Alain, pág. 276.
- 111.—*Xyris bicarinata*, pág. 278.
- 112.—*Eriocaulon pseudocompressum*, pág. 279.
- 113.—*Paepalanthus Brittonii*. Sierra de Moa (Oriente). Foto Hno. Alain, p. 282.
- 114.—Piña ratón (*Bromelia pinguin*). 1.—florecida. 2.—fructificada, p. 282.
- 115.—*Hohenbergia penduliflora*, pág. 287.
- 116.—*Ananas comosus* (*A. sativa*). Guatao (Habana), pág. 288.
- 117.—Ceiba cargada de curujeyes (*Tillandsia* sp.). Carretera central (Matanzas), pág. 289.
- 118.—*Tillandsia Balbisiana*, pág. 291.
- 119.—*Catopsis floribunda*, pág. 295.
- 120.—Bromeliácea (*Guzmania erythrolepis?*) sirviendo de nido. Foto Hno. Clemente, pág. 296.
- 121.—*Commelina angustifolia*, pág. 298.
- 122.—*Sauvallea Blainii*, pág. 299.
- 123.—*Eichhornia* sp. Río Mayabeque (Habana), pág. 302.
- 124.—*Eichhornia paniculata*, pág. 303.
- 125.—*Pontederia lanceolata*, pág. 304.
- 126.—*Juncus articulatus*, pág. 305.
- 127.—*Yucca aloifolia*. Foto William Seifriz, pág. 307.
- 128.—*Dracaena cubensis*. Punta Gorda (Oriente). Foto Hno. M. Victorin, p. 308.
- 129.—*Smilax domingensis*, pág. 309.
- 130.—*Smilax havanensis*, pág. 310.

LISTA DE ILUSTRACIONES

- Fig. 131.—*Zephyranthes tubispatha*. Foto J. M. Buigas, pág. 312.  
 Fig. 132.—*Crinum oliganthum*. Foto Hno. Alain, pág. 314.  
 Fig. 133.—*Hymenocallis arenicola*, pág. 315.  
 Fig. 134.—Maguey (*Agave Legrelliana*). Bahía de Matanzas, pág. 317.  
 Fig. 135.—Inflorescencia de Maguey, pág. 318.  
 Fig. 136.—*Dioscorea alata*, pág. 322.  
 Fig. 137.—*Rajania tenuiflora*, pág. 324.  
 Fig. 138.—*Xiphidium xanthorrhizon*, pág. 325.  
 Fig. 139.—*Cipura paludosa*, pág. 327.  
 Fig. 140.—Plátano cimarrón (*Heliconia caribaea*). Loma del Gato (Oriente). Foto Hno. Alain, pág. 329.  
 Fig. 141.—*Canna coccinea*, pág. 331.  
 Fig. 142.—Colonia (*Alpinia speciosa*), pág. 333.  
 Fig. 143.—Cojate (*Renealmia aromatica*). De Stanley, Flora of the Panama Canal Zone, pág. 335.  
 Fig. 144.—*Zingiber officinale*, pág. 336.  
 Fig. 145.—*Thalia geniculata*, pág. 337.  
 Fig. 146.—*Burmannia bicolor*, pág. 340.  
 Fig. 147.—*Vanilla phaeantha*, pág. 352.  
 Fig. 148.—*Vanilla planifolia*. Cortesía Amer. Orch. Soc., pág. 353.  
 Fig. 149.—*Pleurothallis brachypetala*. Dibujo de L. R. Rivas, pág. 368.  
 Fig. 150.—*Epidendrum cochleatum*. Dibujo de J. E. Hernández, pág. 376.  
 Fig. 151.—*Epidendrum Boothianum*, pág. 378.  
 Fig. 152.—*Epidendrum nocturnum*. Dibujo de J. E. Hernández, pág. 381.  
 Fig. 153.—*Cattleyopsis Lindenii*. Maisí (Oriente). Foto W. Seifriz, pág. 384.  
 Fig. 154.—*Isochilus linearis*, pág. 386. Dibujo de L. R. Rivas.  
 Fig. 155.—*Phaius Tankervilleae*. Loma del Gato (Oriente), pág. 389.  
 Fig. 156.—*Zygopetalum cochleare*. Dibujo de L. R. Rivas, pág. 394.  
 Fig. 157.—*Brassia caudata*. Dibujo de Hno. Alain, p. 400.  
 Fig. 158.—*Campylocentrum pachyrrhizum*, pág. 403.

## BIBLIOGRAFIA

- ACUÑA GALÉ, JULIÁN.—Catálogo descriptivo de las orquídeas cubanas, Boletín No. 60 de la Estación Experimental Agronómica de Santiago de las Vegas, prov. de la Habana. 1938.
- ALEXANDER, E. J.—Pontederiaceas, en North American Flora, Vol. 19, I, 1937.
- AMES, OAKES.—Orchidaceae, VII, 1922.
- AMES, OAKES, F. TRACY HUBBARD Y CHARLES SCHWEINFURTH.—The genus *Epidendrum* in the United States. 1936.
- AMES, OAKES y otros autores.—Botanical Museum Leaflets.
- BAILEY, LIBERTY HYDE.—The Standard Cyclopaedia of Horticulture. 1939.  
Manual of cultivated plants. 1944.  
Gentes Herbarum.
- BARKER, HENRY D. y WILLIAM S. DARDEAU.—Flore d'Haïti, 1930.
- BECCARI, ODOARDO.—Le Palme americane della Tribu delle Corypheeae, en *Webbia*, II, 1907.  
Palms indigenous to Cuba. Pomona College Journal of Economic Botany, 1912-13.
- BENTHAM, GEORGE y WILLIAM JACKSON HOOKER.—Genera Plantarum, 1862-83.
- BRITTON, NATHA NIEL LORD.—Studies of West Indian Plants, en Bulletin of the Torrey Botanical Club.  
El género *Rhynchospora* Vahl en Cuba, Mem. Soc. Cubana Hist. Nat. 1916.
- BRITTON, N. L. y CHARLES FREDERICK MILLSPAUGH.—The Bahama Flora. 1920.
- BRITTON, N. L. y PERCY WILSON.—Botany of Porto Rico and the Virgin Islands, en Scientific Survey of Porto Rico. 1923-25.
- BRITTON, N. L. y otros autores.—North American Flora.
- BURRET, M.—Palmae Cubenses et Domingenses..., en Kungl. Svenska Vetenskapsakademiens Handlingar. 1929.
- CARABIA, JOSE PEREZ.—Las Bromeliáceas de Cuba, en Mem. Soc. Cubana Hist. Nat. 1941.  
Contribuciones al estudio de la Flora de Cuba. Gymnospermae, en The Caribbean Forester, Vol. II. 2. 1941.
- CLARKE, C. B.—Cyperaceae, en Urban Symbolae Antillanae II. 1900-01.
- COGNIAUX, C. A.—Orchidaceae, en Urban Symbolae Antillanae VI. 1910.
- CORE, EARL LEMLEY.—The American species of *Scleria*, en Brittonia, 2: 1. 1936.
- DAHLGREN, B. E.—Index of American Palms. Field Museum of Natural History. 355, 1936.
- DE CANDOLLE, AUGUSTIN PYRAMUS.—Prodromus Systematis Naturalis Regni Vegetabilis. 1824-73.
- ENGLER, ADOLF.—Syllabus der Pflanzenfamilien, 1904.
- ENGLER, A. y K. PRANTL.—Pflanzenfamilien, Ed. 2.
- FAWCETT, WILLIAM y ALFRED BARTON RENDLE.—Flora of Jamaica, Vol. I, 1910.

BIBLIOGRAFÍA

- FERNALD, MERRITT LYNDON.—The linear-leaved North American species of *Potamogeton*, Section *Axillares*. 1932.
- FERNALD, M. L. y A. C. KINSEY.—Edible wild plants of Eastern North America. 1943.
- GALE, SHIRLEY.—*Rhynchospora*, Section *Eurhynchospora*, in Canada, the United States and the West Indies. Contributions from the Gray Herbarium of Harvard University, en *Rhodora*, 1944.
- GÓMEZ DE LA MAZA, MANUEL.—Diccionario de nombres vulgares cubanos y puertorriqueños. 1889.  
Nociones de Botánica sistemática, 1893.
- GRISEBACH, A. H. R.—Flora of the British West Indian Islands. 1864.  
*Catalogus Plantarum Cubensium*. 1866.
- HARMS, H.—*Bromeliaceae novae*, in *Notizblatt des Bot. Gart. u. Mus. Berlin-Dahlem*.
- HITCHCOCK, ALBERT SPEAR.—Manual of the Grasses of the West Indies. 1936.
- KILLIP, ELLSWORTH P. y CONRAD V. MORTON.—A Revision of the Mexican and Central American species of *Smilax*. Botany of the Maya Area. 1936.
- KÜKENTHAL, GEORG.—*Cyperaceae novae vel criticae imprimis antillanae*, in *Fedde Repert. Sp. Nov.* 1926.  
*Cyperaceae* in OTTO CHR. SCHMIDT, *Beitrage zur Kenntnis der Flora Westindiens*. *Fedde Repert.* XXXII.
- LEON, HERMANO.—Contribuciones al estudio de las Palmas de Cuba. 1931-43.
- McGIVNEY, SISTER M. VINCENT DE PAUL.—A Revision of the Subgenus *Eucyperus* found in the United States. 1938.
- McLAUGHLIN, ANNE DESMOND.—The genus *Cyperus* in the West Indies. 1944.
- MALME, G. O. A.—*Xyridaceae*, en *N. A. Flora*, Vol. 19, I, 1937.
- MILLSPAUGH, CHARLES FREDERICK.—*Plantae Insulae Ananasensis*. *Field Columbian Museum*. 48, 1900.
- MOLDENKE, H. N.—*Eriocaulaceae* en *N. A. Flora*, Vol. 19, I, 1937.
- MOSCOSO, R. M.—*Catalogus Florae Domingensis*. 1942.
- O'NEILL, HUGH T.—The Sedges of the Yucatan Peninsula. Botany of the Maya Area. 1940.
- RICHARD, ACHILLE.—*Fanerogamia*, en *Historia Física, Política y Natural de la Isla de Cuba*, por la Sagra. XI. 1850.
- ROIG, JUAN TOMAS.—Diccionario botánico de nombres vulgares cubanos. 1928.  
*Plantas Medicinales, Aromáticas o Venenosas de Cuba*. 1945.
- SAUVALLE, FRANCISCO ADOLFO.—*Flora cubana*. 1873.
- SEIFRIZ WILLIAM.—The plant life of Cuba, in *Ecological Monographs*, 1943.
- SMALL, JOHN KUNKEL.—*Flora of Southeastern United States*. 1903.  
*Manual of the Southeastern Flora*. 1933.
- SMITH, LYMAN B.—Studies in the *Bromeliaceae*. *Contrib. of the Gray Herb. of Harvard University*, 1930-42.  
*Bromeliaceae* in *N. A. Flora*.
- STANDLEY, PAUL C.—*Trees and Shrubs of Mexico*, 1920-26.  
*Flora of Yucatan*, 1930.
- STEHLÉ, HENRY.—*Flore descriptive des Antilles Françaises. Les Orquidales*, 1939.
- SVENSON, HENRY K.—Monographic studies in the genus *Eleocharis*, en *Rhodora*, 1929-39.
- SWARTZ, OLOF.—*Flora Indiae Occidentalis*, 1797.
- URBAN, IGNATIUS.—*Plantae Haitienses et Domingenses*, en *Arkiv för Botanik*. 1921-1931.  
*Symbolae Antillanae seu Fundamenta Florae Indiae Occidentalis*.  
*Sertum Antillanum*, en *Fedde Repertorium Specierum Novarum*.
- VICTORIN, FRERE MARIE, et FRERE LEON.—*Itinéraires Botaniques dans l'Île de Cuba*. I (1942), II (1944).