

REFERENCIAS: Wynne, 2011; Moreira *et al.*, 2013.

DISTRIBUCIÓN POR ZONAS: Sur del Macizo Guamuha. Rara.

LOCALIDAD TIPO: Espírito Santo, Brasil (Guiry y Guiry, 2013).

HÁBITAT: epífita en *Amphiroa beauvoisii*, a 1 m de profundidad.

Gymnothamnion J. Agardh, 1812.

Gymnothamnion elegans (Schousboe ex C. Agardh) J. Agardh, 1892.

REFERENCIAS: Taylor, 1960; Suárez, 1973, 1984; Perdomo y Suárez, 2004; Suárez, 2005; Martínez-Daranas *et al.*, 2008; Wynne, 2011.

DISTRIBUCIÓN POR ZONAS: Habana-Matanzas y Sabana-Camagüey. Rara.

LOCALIDAD TIPO: Tánger, norte de Marruecos (Guiry y Guiry, 2013).

HÁBITAT: en la zona mesolitoral, sobre rocas y corales viejos, expuestos al aire, protegidos de la desecación, en grutas y oquedades de rocas. Poco común asociada a otras algas.

Haloplegma Montagne, 1842.

Haloplegma duperreyi Montagne, 1842.

REFERENCIAS: Díaz Piferrer, 1964; Suárez, 1973, 1984, 1989b; Cabrera *et al.*, 2004b; Suárez, 2005; Martínez-Daranas *et al.*, 2008; Díez y Jover, 2011; Wynne, 2011; Clero y Cabrera, 2011-2012.

DISTRIBUCIÓN POR ZONAS: Sur del Macizo Guamuha y desde Habana-Matanzas hasta la zona Nororiental. No común.

LOCALIDAD TIPO: Martinica, Antillas Menores (Silva *et al.*, 1996, p. 414).

HÁBITAT: sobre la base de algas superiores y otros sustratos, en lugares de abundante luz, en aguas someras. Sobre sustrato arenoso.

Lejolisia Bornet, 1859.

Lejolisia exposita C. W. Schneider & Searles in Searles & C. W. Schneider, 1989.

REFERENCIAS: Cabrera y Ortiz, 2007; Martínez-Daranas *et al.*, 2008; Wynne, 2011; Clero y Cabrera, 2011-2012; Cabrera *et al.*, 2012.

DISTRIBUCIÓN POR ZONAS: Sabana-Camagüey. Rara.

LOCALIDAD TIPO: Onslow Bay, Carolina del Norte, Estados Unidos (Guiry y Guiry, 2013).

HÁBITAT: epífita en *Avrainvillea asarifolia*.

Pleonosporium Nägeli, 1862, *nom. cons.*

Pleonosporium flexuosum (C. Agardh) Bornet ex De Toni, 1892.

REFERENCIAS: Cabrera *et al.*, 2005a; Suárez, 2005; Wynne, 2011; Clero y Cabrera, 2011-2012. Material de herbario: IDO, n.º 271.

DISTRIBUCIÓN POR ZONAS: Surcentral y Habana-Matanzas. No común.

LOCALIDAD TIPO: Norte de África (Silva *et al.*, 1996, p. 420).

HÁBITAT: en la pendiente del arrecife anterior, de 1 a 2,5 m de profundidad.

Ptilothamnion Thuret in Le Jolis, 1863.

Ptilothamnion speluncarum (Collins & Hervey) D. L. Ballantine & M. J. Wynne, 1998.

REFERENCIAS: Solé y Suárez, 2010; Wynne, 2011. Material de herbario: MOBR, n.º 6546, n.º 6623, n.º 6673 como *Spermothamnion speluncarum* (Collins & Hervey) M. Howe, 1920.

DISTRIBUCIÓN POR ZONAS: Habana-Matanzas. Rara.

LOCALIDAD TIPO: Bermudas (Schneider *et al.*, 2010, p. 158).

HÁBITAT: epífita en macroalgas, a más de 30 m de profundidad.

Spermothamnion Areschoug, 1847.

Spermothamnion investiens (P. L. Crouan & H. M. Crouan) Vickers, 1905.

REFERENCIAS: Solé y Suárez, 2010; Wynne, 2011. Material de herbario: MOBR, n.º 6478.

DISTRIBUCIÓN POR ZONAS: Habana-Matanzas. Rara.

LOCALIDAD TIPO: Guadalupe, Antillas Menores (Silva *et al.*, 1996, p. 425).

HÁBITAT: epífita en macroalgas (*Galaxaura rugosa*, *Gracilaria domingensis*, *Dictyopteris justii*), y sobre raíces de mangle. Sobre conchas, en aguas medianamente profundas.

Spermothamnion macromeres Collins & Hervey, 1917.

REFERENCIAS: Solé y Suárez, 2010; Wynne, 2011. Material de herbario: MOBR, n.º 6437.

DISTRIBUCIÓN POR ZONAS: Habana-Matanzas.

LOCALIDAD TIPO: Bermudas (Collins y Hervey, 1917, p. 132).

HÁBITAT: epífita en *Gracilaria cervicornis*. Sobre rocas, en la zona mesolitoral, revuelta con la arena.

Spermothamnion repens (Dillwyn) Rosenvinge, 1924.

REFERENCIAS: Wynne, 2011; [= *Callithamnion repens* (Dillwyn) Lyngbye, 1819; Montagne, 1842]; [= *C. repens* var. *tenellum* (Dillwyn) Lyngbye, 1819; Montagne, 1842]; [= *S. roseolum roseolum* (C. Agardh) Pringsheim, 1862; Taylor, 1960]. Material de herbario: PC, n.º 0046879, n.º 0046880, n.º 0046881, n.º 0046882, n.º 0062512.

DISTRIBUCIÓN POR ZONAS: Habana–Matanzas. Rara.

LOCALIDAD TIPO: Great Yarmouth y Dover, Inglaterra (Silva *et al.*, 1996, p. 897).

HÁBITAT: epífita en *Sargassum*.

NOTA: Montagne (1842) declara que, aunque no se corresponde exactamente con lo descrito por Lyngbye, puede tratarse de un ejemplar joven. Por otro lado, Taylor (1960) la entiende como un registro dudoso. En este caso, se decidió tomarla en cuenta ya que por su distribución es probable para Cuba; sin embargo, otras descripciones de la especie no concuerdan con la de Montagne para el ejemplar recolectado en la Bahía de La Habana, ni con la figura que presenta, y alegan que esta se asemeja más a una *Herposiphonia*.

Tiffaniella Doty & Meñez, 1960.

Tiffaniella gorgonea (Montagne) Doty & Meñez, 1960.

REFERENCIAS: Suárez, 2005; Martínez-Daranas, 2006; Vega *et al.*, 2009b; Wynne, 2011; Clero y Cabrera, 2011–2012; [= *Spermothamnion gorgoneum* (Montagne) Bornet, 1904; Taylor, 1960; Díaz Piferrer, 1964; Suárez, 1973, 1984, 1989b]. Material de herbario: US, n.º 94774.

DISTRIBUCIÓN POR ZONAS: Surcentral, Los Colorados, Habana–Matanzas y Nororiental. No común.

LOCALIDAD TIPO: São Nicolau, Cabo Verde (Littler *et al.*, 2008, p. 59).

HÁBITAT: epífita en *Digenea simplex*, *Codium isthmocladum*, que a su vez crece sobre *Rhizophora mangle*, *C. repens*, y *C. taylorii*.

Tiffaniella saccorhiza (Setchell & Gardner) Doty & Meñez, 1960.

REFERENCIAS: Vinogradova y Sosa, 1977; Suárez, 1984, 1989b, 2005; Wynne, 2011.

DISTRIBUCIÓN POR ZONAS: Habana–Matanzas. Rara.

LOCALIDAD TIPO: Isla Guadalupe, México (Guiry y Guiry, 2013).

HÁBITAT: epífita en *Codium decortatum*, sobre fondo arenoso–rocoso, en aguas someras.

Wrangelia C. Agardh, 1828.

Wrangelia argus (Montagne) Montagne, 1856.

REFERENCIAS: Humm y Jackson, 1955; Díaz Piferrer y López, 1959; Díaz Piferrer *et al.*, 1961; Suárez, 1973, 1984; Prado y Suárez, 1997; Guardia *et al.*, 2001; Valdivia, 2004; Valdivia *et al.*, 2004; Suárez, 2005; Martínez-Daranas *et al.*, 2008; Wynne, 2011. Material de herbario: FCA–UO s/n; IDO s/n, n.º 146, n.º 355; US, n.º 209048.

DISTRIBUCIÓN POR ZONAS: Suroriental, Sur del Macizo Guahumaya, Batabanó–Canarreos, Sur de Guanahacabibes, Habana–Matanzas y Sabana–Camagüey. Común.

LOCALIDAD TIPO: Roque del Gando, Islas Canarias, España (Littler *et al.*, 2008, p. 60).

HÁBITAT: sobre rocas, en aguas someras y lugares expuestos. Epífita sobre macroalgas (*Digenea simplex*, *Haloplegma duperreyi*, *Palisada perforata*).

Wrangelia bicuspidata Børgesen, 1916.

REFERENCIAS: Díaz Piferrer, 1964; Suárez, 1973; Suárez y Cortés, 1983; Suárez, 1984; Prado y Suárez, 1997; Martínez-Daranas *et al.*, 2005; Suárez, 2005; Martínez-Daranas, 2006; Martínez-Daranas *et al.*, 2008; Esquivel *et al.*, 2010; Wynne, 2011. Material de herbario: HANC, n.º 406.

DISTRIBUCIÓN POR ZONAS: Batabanó–Canarreos, Sur de Guanahacabibes, Los Colorados, Habana–Matanzas y Sabana–Camagüey. Común.

LOCALIDAD TIPO: entre Saint John y Saint Thomas, Islas Vírgenes de Estados Unidos (Børgesen, 1916, p. 127).

HÁBITAT: sobre angiospermas marinas y otras algas. Sobre otros sustratos duros. En aguas algo profundas, de hasta 40 m de profundidad. Epífita sobre *Halimeda opuntia* (a la sombra de *Rhizophora mangle*), y en las raíces del mangle.

Wrangelia penicillata (C. Agardh) C. Agardh, 1828.

REFERENCIAS: Díaz Piferrer, 1964; Suárez, 1973; Suárez y Cortés, 1983; Suárez, 1984, 1989b; Martínez-Daranas *et al.*, 1996; Cabrera, 2002; Perdomo y Suárez, 2004; Suárez, 2005; Martínez-Daranas *et al.*, 2008; Esquivel *et al.*, 2010; Wynne, 2011; Clero y Cabrera, 2011–2012. Material de herbario: FH, n.º 301719.

DISTRIBUCIÓN POR ZONAS: Surcentral, Sur de Guanahacabibes y en todas las zonas de la costa norte. No común.

LOCALIDAD TIPO: «*ad oras Italiae*» (Silva *et al.*, 1996, p. 432).

HÁBITAT: sobre algas cartilaginosas, en aguas desde moderadas hasta profundas, a unos 30 m de profundidad. Epífita en *Digenea simplex*. En charcas litorales bañadas por el oleaje.

Orden Gelidiales

• FAMILIA GELIDIACEAE

Gelidium J. V. Lamouroux, 1813, *nom. cons.*

Gelidium americanum (W. R. Taylor) Santelices, 1976.

REFERENCIAS: Valdivia, 2004; Valdivia *et al.*, 2004; Suárez, 2005; Wynne, 2011; [= *Pterocladia americana* Taylor, 1943; Díaz Piferrer *et al.*, 1961; Díaz Piferrer, 1964; Suárez, 1973, 1984].

DISTRIBUCIÓN POR ZONAS: Suroriental, Sur de Guanahacabibes y en todas las zonas de la costa norte. No común.

LOCALIDAD TIPO: Jamaica (Dawes y Mathieson, 2008, p. 314)

HÁBITAT: sobre rocas, en la zona intermareal, expuestas al oleaje. Sobre bloques de concreto o en salidas de aguas albañales.

Gelidium corneum (Hudson) J. V. Lamouroux, 1813.

REFERENCIAS: Humm y Jackson, 1955; Díaz Piferrer y López, 1959; Taylor, 1960; Díaz Piferrer, 1964; Suárez, 1973, 1984, 1989b; Wynne, 2011; [= *Sphaerococcus corneus* (Hudson) Stackhouse, 1797; Montagne, 1842]; [= *G. spinosum* (S. G. Gmelin) P. C. Silva, 1996; Suárez, 2005; Alfonso, 2011]. Material de herbario: HAC s/n; PC, n.º 0048702.

DISTRIBUCIÓN POR ZONAS: Suroriental, Los Colorados, Habana-Matanzas y Nororiental. No común.

LOCALIDAD TIPO: Devonshire, Inglaterra (Guiry y Guiry, 2013).

HÁBITAT: en el mesolitoral, sobre rocas y conchas de ostras. Bajo densas masas de *Palisada perforata*, sobre rocas. En arrecifes viejos, de 1 a 3 m de profundidad.

NOTA: ver nota en *Pteroclatiella capillacea*.

Gelidium crinale (Turner) Gaillon, 1828.

REFERENCIAS: Suárez, 1973, 1984, 1989b; Cabrera *et al.*, 2004b; Suárez, 2005; Martínez-Daranas *et al.*, 2008; Wynne, 2011; Clero y Cabrera, 2011-2012. Material de herbario: HIPC, n.º 10398; IDO, n.º 350.

DISTRIBUCIÓN POR ZONAS: Sabana-Camagüey. No común.

LOCALIDAD TIPO: Ilfracombe, Devon, Inglaterra (Littler *et al.*, 2008, p. 100).

HÁBITAT: en el mesolitoral rocoso, protegido o moderadamente protegido. Sobre rocas, en fondo arenoso y en raíces de manglar de cayos.

Gelidium floridanum W. R. Taylor, 1943 (fig. 69).

REFERENCIAS: Cabrera *et al.*, 2004b; Suárez, 2005; Cabrera *et al.*, 2006b; Martínez-Daranas *et al.*, 2008; Wynne, 2011; Clero y Cabrera, 2011-2012. Material de herbario: IDO, n.º 339.

DISTRIBUCIÓN POR ZONAS: Los Colorados y Sabana-Camagüey. No común.

LOCALIDAD TIPO: Indian River, Florida, Estados Unidos (Littler *et al.*, 2008, p. 101).

HÁBITAT: sobre rocas coralinas, al borde del lecho de *Thalassia*, de 1 a 2 m de profundidad. En la zona de embate de olas, en el mesolitoral inferior.



Figura 69. *Gelidium floridanum*, recolectada en la zona Los Colorados. Hábito. Foto: Ángel Moreira.

Gelidium pusillum (Stackhouse) Le Jolis, 1863.

REFERENCIAS: Humm y Jackson, 1955; Taylor, 1960; Suárez, 1973; Suárez y Cortés, 1983; Suárez, 1984, 1989b; Suárez *et al.*, 1989b; Moreira *et al.*, 2003b; Cabrera *et al.*, 2004b; Perdomo y Suárez, 2004; Cabrera *et al.*, 2005b; Suárez, 2005; Moreira *et al.*, 2006; Martínez-Daranas *et al.*, 2008; Alfonso y Martínez-Daranas, 2009; Jover *et al.*, 2009; González Sánchez, 2011; Wynne, 2011; Clero y Cabrera, 2011-2012. Material de herbario: CIM s/n; FCA-UO s/n; HANC, n.º 035, n.º 389; HIPC, n.º 10430; IDO, n.º 129, n.º 139; MNHN, n.º 145.

DISTRIBUCIÓN POR ZONAS: Suroriental, Surcentral, Sur del Macizo Guamuhaya, Habana-Matanzas y Nororiental. Común.

LOCALIDAD TIPO: Devon, Inglaterra (Dawes y Mathieson, 2008, p. 316).

HÁBITAT: en la zona mesolitoral, expuesta al oleaje. Sobre rocas, debajo del manglar o en el lecho de *Thalassia*. Asociada muchas veces a *Amphiroa rigida*. En guijarros o maderas, en lugares moderadamente expuestos. Epífita en *Stypopodium zonale*.

Gelidium torulosum Kützing, 1868 (fig. 70).

REFERENCIAS: Wynne, 2011; Moreira *et al.*, 2013.

DISTRIBUCIÓN POR ZONAS: Sur del Macizo Guamuhaya. Rara.

LOCALIDAD TIPO: Brasil (Kützing, 1868, p. 20).

HÁBITAT: sobre sustrato rocoso, a 1 m de profundidad.



Figura 70. *Gelidium torulosum*, recolectada en la zona Sur del Macizo Guamuhaya. Hábito. Foto: Ángel Moreira.

• FAMILIA GELIDIACEAE

Gelidiella J. Feldmann & G. Hamel, 1934.

Gelidiella acerosa (Forsskål) J. Feldmann & G. Hamel, 1934 (fig. 71).

REFERENCIAS: Díaz Piferrer y López, 1959; Taylor, 1960; Kusel, 1972; Vinogradova, 1975; Suárez y Cortés, 1983; Suárez, 1984, 1989b; Zayas *et al.*, 2002; Cabrera *et al.*, 2004b; Valdivia, 2004; Valdivia *et al.*, 2004; Guardia *et al.*, 2005; Suárez, 2005; Zayas *et al.*, 2006b; Martínez-Daranas *et al.*, 2008; Jover *et al.*, 2009; Vega *et al.*, 2009b; Díez y Jover, 2011; González Sánchez, 2011; Wynne, 2011; Clero y Cabrera, 2011–2012; [= *Sphaerococcus rigidus* C. Agardh, 1822: Montagne, 1842]; [= *S. radicans* Bory de Saint-Vincent, 1834: Montagne, 1842]; [= *Gelidium rigidum* (C. Agardh) Greville, 1830: Alfonso, 2011]; [= *S. radicans* Bory de Saint-Vincent, 1834: Montagne, 1842]. Material de herbario: HANC,

n.º 036; HIPC, n.º 9652, n.º 10356; HMDP s/n; IDO s/n, n.º 337; CIM s/n; MNHN, n.º 1, n.º 64, n.º 79; PC, n.º 0048808, n.º 0048809, n.º 0048810, n.º 0048811, n.º 0060548, n.º 0060549.

DISTRIBUCIÓN POR ZONAS: Suroriental, Surcentral, Sur del Macizo Guamuhaya, Batabanó–Canarreos, Sur de Guana-hacabibes y en todas las zonas de la costa norte. Común y puede llegar a ser abundante.

LOCALIDAD TIPO: Mar Rojo, Yemen (Silva *et al.*, 1996, p. 147).

HÁBITAT: en zonas de alta alimentación para peces, como componente principal de los tufos de algas, desde la zona mesolitoral, hasta 9 m de profundidad, sobre rocas y corales muertos. Muy abundante en lagunas arrecifales protegidas con rocas sueltas.



Figura 71. *Gelidiella acerosa*, recolectada en la zona Sur del Macizo Guamuhaya, sobre sustrato rocoso. Hábito. Foto: Ángel Moreira.

Parviphycus Santelices, 2004.

Parviphycus setaceus (J. Feldmann) Afonso-Carrillo, Sansón, Sangril & Díaz-Villa, 2007.

REFERENCIAS: Wynne, 2011; [= *Gelidiella setacea* (J. Feldmann) J. Feldmann & G. Hamel, 1934: Moreira *et al.*, 2003a; Valdivia, 2004; Suárez, 2005; Moreira *et al.*, 2006. Material de herbario: CIM s/n, n.º 61.

DISTRIBUCIÓN POR ZONAS: Sur del Macizo Guamuhaya, Los Colorados y Habana–Matanzas. Común en Sur del Macizo Guamuhaya y rara en la costa norte.

LOCALIDADES SINTIPO: Antillas; Guyana (Feldmann, 1931, p. 163).

HÁBITAT: sobre sustrato rocoso cubierto por la arena, mezclada con otras algas pequeñas, en aguas muy someras.

Parviphycus trinitatensis (W. R. Taylor) M. J. Wynne, 2010.

REFERENCIAS: Wynne, 2011; Jover *et al.*, 2012; [= *Gelidiella trinitatensis* W. R. Taylor, 1943; Vinogradova, 1975; Suárez y Cortés, 1983; Suárez, 1984; Moreira *et al.*, 2003b; Cabrera *et al.*, 2004b; Suárez, 2005; Martínez-Daranas *et al.*, 2008; Clero y Cabrera, 2011–2012]. Material de herbario: CIM s/n; IDO, n.º 344.

DISTRIBUCIÓN POR ZONAS: Suroriental, Sur del Macizo Guamu-haya, Habana–Matanzas y Sabana–Camagüey. Común en Sur del Macizo Guamu-haya y rara en la costa norte.

LOCALIDAD TIPO: Manzanilla Point, Trinidad (Taylor 1943, p. 150).

HÁBITAT: sobre rocas, en aguas someras cercanas a la costa, a 2 m de profundidad.

• FAMILIA PTEROCLADIACEAE

Pterocladia Santelices & Hommersand, 1997.

Pterocladia bartletti (W. R. Taylor) Santelices, 1998.

REFERENCIAS: Suárez, 2005; Wynne, 2011; [= *P. bartletti* W. R. Taylor, 1943; Taylor, 1960; Suárez, 1973, 1984]. Material de herbario: US, n.º 94753.

DISTRIBUCIÓN POR ZONAS: Habana–Matanzas. Rara.

LOCALIDAD TIPO: Haití (Taylor, 1943, p. 156).

HÁBITAT: en aguas calientes y tranquilas, cerca de la costa. Sobre rocas, en la parte inferior de la zona mesolitoral, expuesta al oleaje.

Pterocladia capillacea (S. G. Gmelin) Santelices & Hommersand, 1997.

REFERENCIAS: Valdivia, 2004; Suárez, 2005; Alfonso y Martínez-Daranas, 2009; Jover *et al.*, 2009; Esquivel *et al.*, 2010; González Sánchez, 2011; Wynne, 2011 [= *Pterocladia pinnata* (Hudson) Papenfuss, 1945; Díaz Piferrer, 1964; Vinogradova, 1975; Suárez, 1984, 1989b]. Material de herbario: US, n.º 94754.

DISTRIBUCIÓN POR ZONAS: Suroriental, Batabanó–Canarreos, Los Colorados, Habana–Matanzas y Nororiental. Común en Habana–Matanzas y no común en el resto.

LOCALIDAD TIPO: Mediterráneo (Littler *et al.*, 2008, p. 102).

HÁBITAT: en tufos, sobre fondo rocoso, desde el mesolitoral inferior hasta en el lecho de *Thalassia*, en aguas someras. En charcas protegidas de la luz.

NOTA: según Díaz Piferrer (1964), en su artículo sobre algas productoras de agar (Díaz Piferrer, 1961b), esta especie fue identificada erróneamente como *Gelidium corneum*.

Pterocladia sanctarum (J. Feldmann & G. Hamel) Santelices, 2007.

REFERENCIAS: Wynne, 2011; [= *Gelidiella sanctarum* J. Feldmann & G. Hamel, 1934; Moreira *et al.*, 2010]. Material de herbario: SP, n.º 371392.

DISTRIBUCIÓN POR ZONAS: Sur del Macizo Guamu-haya. Rara.

LOCALIDAD TIPO: Guadalupe, Antillas Menores (Silva *et al.*, p. 153).

HÁBITAT: en fondo arenoso-fangoso, en aguas transparentes y con buena circulación.

Orden Gigartinales

• FAMILIA CAULACANTHACEAE

Catenella Greville, 1830, *nom. cons.*

Catenella caespitosa (Withering) Irvine in Parke & Dixon, 1976.

REFERENCIAS: Ribot, 2001; Díaz Larrea, 2002; Cabrera *et al.*, 2004b; Perdomo y Suárez, 2004; Suárez, 2005; Martínez-Daranas, 2006; Martínez-Daranas *et al.*, 2008; Wynne, 2011; Clero y Cabrera, 2011–2012; [= *C. repens* (Lightfoot) Batters, 1902; Taylor, 1960; Suárez, 1973; Vinogradova, 1975; Suárez, 1984, 1989b; Suárez y Pérez, 1989]. Material de herbario: HANC, n.º 237; IDO s/n, n.º 255.

DISTRIBUCIÓN POR ZONAS: Batabanó–Canarreos y desde Los Colorados hasta Sabana–Camagüey. Común en la costa norte.

LOCALIDAD TIPO: Gales, Reino Unido (Silva *et al.*, 1996, p. 280).

HÁBITAT: sobre rocas, corales muertos y raíces de *Rhizophora mangle*, en la zona mesolitoral. Asociada a *Bostrychia tenella* y *Caloglossa lepieurii*, en raíces de mangle. En neumatóforos de *Avicennia germinans*, en manglares.

Catenella impudica (Montagne) J. Agardh, 1852 (fig. 72).

REFERENCIAS: Díaz Larrea, 2002; Martínez-Daranas *et al.*, 2002; Suárez, 2005; Martínez-Daranas, 2006; Martínez-Daranas *et al.*, 2008; Wynne, 2011. Material de herbario: IDO, n.º 248.

DISTRIBUCIÓN POR ZONAS: desde Los Colorados hasta Sabana–Camagüey. Rara.

LOCALIDAD TIPO: Cayena, Guayana Francesa (Silva *et al.*, 1996, p. 281).

HÁBITAT: sobre raíces de mangle y conchas, desde el mesolitoral hasta 1,5 m de profundidad, asociada a otras algas.

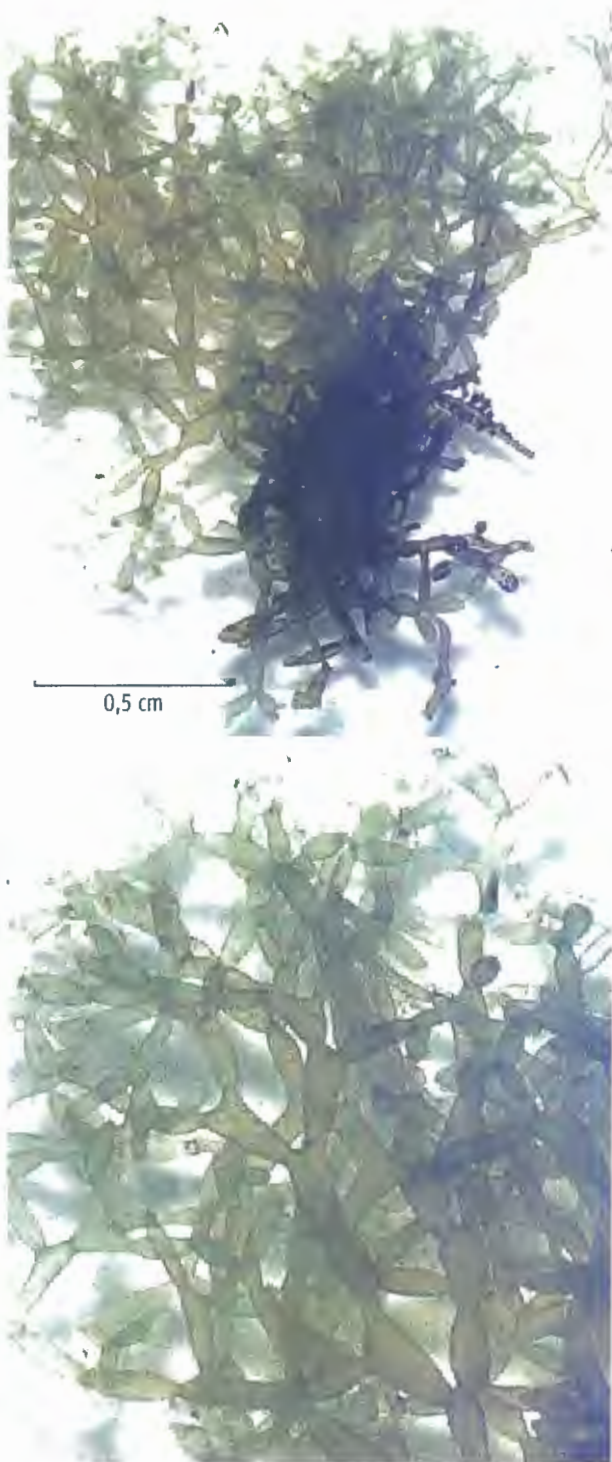


Figura 72. *Catenella impudica*, recolectada en la zona Los Colorados, sobre rocas asociadas al manglar. Hábito y detalle de las ramas. Foto: Ángel Moreira.

• **FAMILIA CYSTOCLONIACEAE**

NOTA: en esta familia Montagne (1842) incluye a *Sphaerococcus purpurascens* (Hudson) C. Agardh, 1817 (actualmente *Cystoclonium purpureum* (Hudson) Batters, 1902), para La Habana, Cuba. Sin embargo, se considera como un registro dudoso porque hay muy poco contenido en su descripción. Además, según su distribución, la especie aparece representada fundamentalmente en aguas templadas. Asimismo, en el herbario de Montagne, aparece como *Gigartina purpurascens*, cuya revisión queda pendiente (PC, n.º 0048938, n.º 0048939).

Hypnea J. V. Lamouroux, 1813.

Hypnea cornuta (Kützting) J. Agardh, 1852 (fig. 73).



Figura 73. *Hypnea cornuta*, recolectada en la zona Sur del Macizo Guamuhaya. Hábito. Foto: Ángel Moreira.

REFERENCIAS: Taylor, 1954; Díaz Piferrer y López, 1959; Suárez, 1973; Vinogradova, 1975; Suárez, 1984, 1989b; Suárez *et al.*, 1989b; Suárez y Rosa, 1990. Material de herbario: SP, n.º 371393.

DISTRIBUCIÓN POR ZONAS: Sur del Macizo Guamuhaya, Batabanó-Canarreos y Habana-Matanzas. No común.

LOCALIDAD TIPO: Guinea, Atlántico Oriental (Littler *et al.*, 2008, p. 104).

HÁBITAT: adherida a distintos tipos de sustratos duros (conchas, rocas, guijarros y fragmentos de corales), en lugares protegidos y someros, de 1 a 2 m de profundidad. Asociada a *Gelidiella acerosa* y *Grateloupia filicina*. Abundante sobre sustrato arenoso-fangoso, en aguas someras.

NOTA: se sigue el criterio de Wynne (2011), cuando distingue a *H. cornuta* de *H. valentiae*.

Hypnea musciformis (Wulfen) J. V. Lamouroux, 1813 (fig. 74).

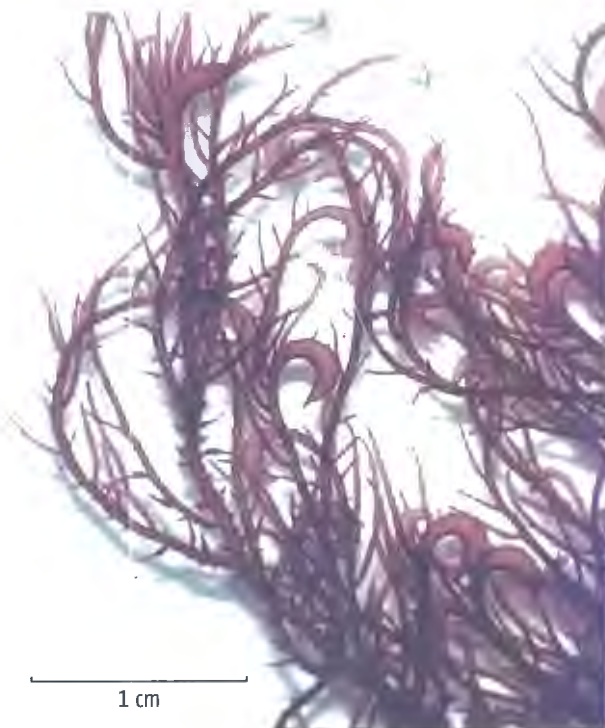


Figura 74. *Hypnea musciformis*, recolectada en la zona Sur del Macizo Guamuha. Detalle de las ramas. Foto: Ángel Moreira.

REFERENCIAS: Howe, 1918b; Sánchez Alfonso, 1930; Taylor, 1941, 1954; Humm y Jackson, 1955; Taylor, 1960; Díaz Piferrer, 1961b; Suárez, 1973; Vinogradova, 1975; Suárez, 1984, 1989b; Castellanos *et al.*, 1994; Cano y Valdés, 1997; Martínez-Daranas *et al.*, 1996; Suárez *et al.*, 1996; Aguilar *et al.*, 2000; Díaz Larrea, 2002; Martínez-Daranas *et al.*, 2003; Moreira *et al.*, 2003b; Valdés *et al.*, 2003; Cabrera *et al.*, 2004b; Perdomo y Suárez, 2004; Cabrera *et al.*, 2005b; Martínez-Daranas *et al.*, 2005; Suárez, 2005; Moreira *et al.*, 2006; Martínez-Daranas *et al.*, 2008; Alfonso y Martínez-Daranas, 2009; Alfonso, 2011; Diez y

Jover, 2011; Wynne, 2011; Clero y Cabrera, 2011-2012; Cabrera *et al.*, 2012; Jover *et al.*, 2012; [= *Sphaerococcus musciformis* (Wulfen) C. Agardh, 1822: Montagne, 1842]; [= *S. musciformis* var. *spinulosus* (S. G. Gmelin) Martius, 1833, *nom. illeg.*: Montagne, 1842]. Material de herbario: CIM s/n; HAC, n.º 8769, n.º 43184, n.º 13261, n.º 1749, n.º 4400, n.º 8767, n.º 13258, n.º 13261, n.º 1301; HANC, n.º 005, n.º 074; HIPC, n.º 10093; HMDP s/n; IDO, n.º 044, n.º 128, n.º 197, n.º 208, n.º 308, n.º 348; MNHN, n.º 22, n.º 68, n.º 136, n.º 207, n.º 227; US, n.º 75522, n.º 94685, n.º 75523, n.º 75424, n.º 75425; PC, n.º 0059165, n.º 0059166.

DISTRIBUCIÓN POR ZONAS: en todas las zonas de la plataforma cubana. Común y puede llegar a ser muy abundante.

LOCALIDAD TIPO: Trieste, Italia (Littler *et al.*, 2008, p. 105).

HÁBITAT: en aguas someras y protegidas, hasta 12 m de profundidad. En arrecifes coralinos, de 1 a 3 m de profundidad. A veces sobre raíces de mangle de cayos.

Hypnea spinella (C. Agardh) Kützing, 1847.

REFERENCIAS: Taylor, 1960; Díaz Piferrer, 1961b, 1964; Suárez, 1973; Vinogradova, 1975; Suárez, 1984, 1989b; Suárez *et al.*, 1996; Aguilar *et al.*, 2000; Ribot, 2001; Cabrera, 2002; Díaz Larrea, 2002; Martínez-Daranas *et al.*, 2003; Moreira *et al.*, 2003b; Cabrera *et al.*, 2004b; Perdomo y Suárez, 2004; Valdivia, 2004; Valdivia *et al.*, 2004; Cabrera *et al.*, 2005b; Castellanos *et al.*, 2005b; Suárez, 2005; Martínez-Daranas, 2006; Moreira *et al.*, 2006; Martínez-Daranas *et al.*, 2007; Martínez-Daranas *et al.*, 2008; Alfonso y Martínez-Daranas, 2009; Jover *et al.*, 2009; Moreira *et al.*, 2009; Esquivel *et al.*, 2010; Alfonso, 2011; Diez y Jover, 2011; González Sánchez, 2011; Suárez González, 2011; Wynne, 2011; Clero y Cabrera, 2011-2012; Cabrera *et al.*, 2012; Jover *et al.*, 2012; [= *Sphaerococcus spinellus* C. Agardh, 1822: Montagne, 1842]; [= *H. cervicornis* J. Agardh, 1851: Humm y Jackson, 1955; Díaz Piferrer y López, 1959; Taylor, 1960; Díaz Piferrer, 1961b; Díaz Piferrer *et al.*, 1961; Kusel, 1972; Suárez, 1973, 1984; Prado y Suárez, 1997]. Material de herbario: CIM, n.º 055; HAC, n.º 44090; HANC, n.º 075, n.º 386; HIPC, n.º 10094; HMDP s/n; IDO, n.º 122, n.º 254, n.º 325, n.º 349; PC, n.º 0062439, n.º 0062440, n.º 0062441; SP, n.º 371394; US, n.º 51392.

DISTRIBUCIÓN POR ZONAS: común y abundante en todas las zonas del archipiélago cubano.

LOCALIDAD TIPO: Antillas (Littler *et al.*, 2008, p. 106).

HÁBITAT: en el arrecife costero, común desde el mesolitoral rocoso, en aguas someras quietas y cálidas, a veces

algo expuestas, hasta unos 10 m de profundidad. En ocasiones decolorada por la luz del sol. Epífita sobre *Digenea simplex*. Comúnmente asociada al manglar.

Hypnea valentiae (Turner) Montagne, 1841.

REFERENCIAS: Prado y Suárez, 1997; Díaz Larrea, 2002; Martínez-Daranas *et al.*, 2003; Moreira *et al.*, 2003b; Perdomo y Suárez, 2004; Valdivia *et al.*, 2004; Suárez, 2005; Martínez-Daranas, 2006; Martínez-Daranas *et al.*, 2008; Alfonso y Martínez-Daranas, 2009; Vega *et al.*, 2009b; Esquivel *et al.*, 2010; González Sánchez, 2011; Clero y Cabrera, 2011-2012. Material de herbario: HANC, n.º 305; HCIEC, n.º 0070.

DISTRIBUCIÓN POR ZONAS: Surcentral, Sur del Macizo Guamuhaya, Batabanó-Canarreos y en todas las zonas de la costa norte. Común.

LOCALIDAD TIPO: Mar Rojo (Littler *et al.*, 2008, p. 107).

HÁBITAT: sobre sustratos duros, en aguas someras.

NOTA: a partir de la fecha en que se consideró *H. cornuta* como sinonimia de *H. valentiae*, es posible que algunos de los registros no pertenezcan a esta especie, sino a *H. cornuta*, como aparece en Suárez (2005).

• FAMILIA GIGARTINACEAE

Chondracanthus Kützinger, 1843.

Chondracanthus acicularis (Roth) Fredericq in Hommersand *et al.*, 1993.

REFERENCIAS: Perdomo y Suárez, 2004; Suárez, 2005; Martínez-Daranas *et al.*, 2008; González Sánchez, 2011; Wynne, 2011; [= *Gigartina acicularis* (Roth) J. V. Lamouroux, 1813; Montagne, 1842; Taylor, 1960; Díaz Piferrer, 1961b; Suárez, 1973, 1984, 1989a]. Material de herbario: CIM, n.º 036; PC, n.º 0048840, n.º 0048841, n.º 0048842, n.º 0048843; US, n.º 13518.

DISTRIBUCIÓN POR ZONAS: Sur del Macizo Guamuhaya y desde Habana-Matanzas hasta la zona Nororiental. No común.

LOCALIDAD TIPO: Mar Adriático (Guiry y Guiry, 2013).

HÁBITAT: en el mesolitoral, sobre sustrato rocoso, expuesta al oleaje, y hasta en el sublitoral somero. En ocasiones asociada a *Lobophora variegata*.

Chondracanthus saundersii C. W. Schneider & C. E. Lane, 2005.

REFERENCIAS: Schneider y Lane, 2005; Cabrera *et al.*, 2009.

DISTRIBUCIÓN POR ZONAS: Habana-Matanzas. Rara.

LOCALIDAD TIPO: Walsingham Pond, Bermudas (Schneider y Lane, 2005, p. 77).

HÁBITAT: sobre sustrato rocoso-arenoso, en aguas someras.

• FAMILIA PHYLLOPHORACEAE

Gymnogongrus Martius, 1833.

Gymnogongrus tenuis J. Agardh, 1849.

REFERENCIAS: Díaz Piferrer, 1957; Díaz Piferrer y López, 1959; Díaz Piferrer, 1961b; Suárez, 1973, 1984, 2005; Wynne, 2011.

DISTRIBUCIÓN POR ZONAS: Suroriental y Nororiental. No común.

LOCALIDAD TIPO: «*ad insulas Indiae occidentalis*» (Wynne, 2011, p. 108).

HÁBITAT: en el mesolitoral rocoso, expuesta al oleaje, puede formar crecimientos densos y es capaz de vivir en aguas residuales. Asociada a *Gelidium*. En guijarros del fondo, en lugares bajos y moderadamente protegidos.

• FAMILIA RHIZOPHYLLIDACEAE

Ochtodes J. Agardh, 1872.

Ochtodes secundiramea (Montagne) M. Howe, 1920 (fig. 75).



Figura 75. *Ochtodes secundiramea*, recolectada en la zona Sur del Macizo Guamuhaya. Detalle de las ramas. Foto: Ángel Moreira.

REFERENCIAS: Humm y Jackson, 1955; Taylor, 1960; Suárez, 1973, 1984; Zayas *et al.*, 2002; Suárez, 2005; Zayas *et al.*, 2006b; Martínez-Daranas *et al.*, 2008; Jover *et al.*, 2009; Wynne, 2011. Material de herbario: HANC, n.º 211; IDO s/n, n.º 134, n.º 229, n.º 230; US, n.º 209047.

DISTRIBUCIÓN POR ZONAS: Suroriental, Surcentral, Sur del Macizo Guamuhaya y en todas las zonas de la costa norte. Común en la costa norte.

LOCALIDAD TIPO: Martinica, Antillas Menores (Guiry y Guiry, 2013).

HÁBITAT: sobre rocas u otros sustratos duros, hasta 15 m de profundidad. En el mesolitoral rocoso, expuesto al fuerte oleaje. Sobre sustrato rocoso-arenoso.

• FAMILIA SOLIERIACEAE

Agardhiella F. Schmitz in F. Schmitz & Hauptfleisch, 1896.
Agardhiella subulata (C. Agardh) Kraft & M. J. Wynne, 1979.

REFERENCIAS: Moreira *et al.*, 2003b; Perdomo y Suárez, 2004; Suárez, 2005; Moreira *et al.*, 2006; Martínez-Daranas *et al.*, 2008; Alfonso, 2011; Wynne, 2011; Clero y Cabrera, 2011-2012; [= *A. tenera* (J. Agardh) F. Schmitz, 1897: Sánchez Alfonso, 1930; Díaz Piferrer y López, 1959; Taylor, 1960; Díaz Piferrer, 1961b; Díaz Piferrer *et al.*, 1961; Díaz Piferrer, 1964; Suárez, 1973; Vinogradova, 1975; Suárez, 1984; Prado y Suárez, 1997]. Material de herbario: HAC, n.º 18, n.º 32, n.º 4392; HACC, n.º 068; HMDP s/n; HIPC, n.º 10106; IDO, n.º 203; US, n.º 94528, n.º 81599.

DISTRIBUCIÓN POR ZONAS: Surcentral, Sur del Macizo Guamuhaya y desde Habana-Matanzas hasta la zona Nororiental. No común.

LOCALIDAD TIPO: «*in mari Canadensis*» (Littler *et al.*, 2008, p. 109).

HÁBITAT: sobre rocas semiexpuestas, incluso en aguas someras. Recolectada a 30 m de profundidad.

Euclidean J. Agardh, 1847.

Euclidean isiforme (C. Agardh) J. Agardh, 1847 (fig. 76).

REFERENCIAS: Díaz Piferrer y López, 1959; Taylor, 1960; Díaz Piferrer, 1961b; Díaz Piferrer *et al.*, 1961; Suárez, 1973; Suárez y Cortés, 1983; Suárez, 1984, 1989b; Perdomo y Suárez, 2004; Suárez, 2005; Martínez-Daranas *et al.*, 2008; Alfonso, 2011; Wynne, 2011; Clero y Cabrera, 2011-2012; Zúñiga, 2012. Material de herbario: CIM, n.º 029, n.º 030; HAC s/n, n.º 13084; HANC, n.º 106,

n.º 355; HCIEC, n.º 0067; IDO s/n; MNHN, n.º 148; US, n.º 74571.

DISTRIBUCIÓN POR ZONAS: Surcentral y en todas las zonas de la costa norte. Común y puede llegar a ser abundante.

LOCALIDAD TIPO: Antillas (Silva *et al.*, 1996, p. 901).

HÁBITAT: desde el mesolitoral rocoso, moderadamente expuesto, e incluso en aguas someras protegidas, frecuentemente enmascarada entre *Thalassia testudinum*, hasta 10 m de profundidad. Recolectada hasta 55 m de profundidad.

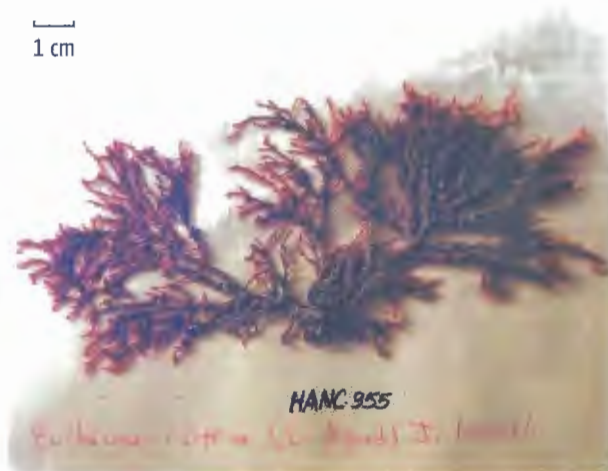


Figura 76. *Euclidean isiforme*, recolectada en la zona Habana-Matanzas. Excicata identificada por Rubén Cabrera. Foto: Yusimí Alfonso.

Flahaultia Bornet, 1892.

Flahaultia tegetiformans W. R. Taylor, 1974.

REFERENCIAS: Clero *et al.*, 2010; Wynne, 2011. Material de herbario: HANC, n.º 180.

DISTRIBUCIÓN POR ZONAS: Los Colorados. Rara.

LOCALIDAD TIPO: Saint Ann, Jamaica (Guiry y Guiry, 2013).

HÁBITAT: en grietas oscuras de los arrecifes, de 20 a 61 m de profundidad.

Kappaphycus Doty, 1988.

Kappaphycus alvarezii (Doty) Doty ex P. C. Silva, 1996.

REFERENCIAS: Areces y Céspedes, 1992; Areces y Soberats, 1992; Álvarez *et al.*, 1993; Areces *et al.*, 1994a; Areces *et al.* 1994b; Valdés *et al.*, 1994; Areces, 1995; Cano y Valdés, 1997; Serpa-Madrigal y Areces, 1997; Serpa-Madrigal y Vilagurt, 1997; Serpa Madrigal *et al.*, 1997; García *et al.*, 2003; Fonseca *et al.*, 2005; Pérez *et al.*, 2005a; Pérez *et al.*, 2005b; Rubio y Rodríguez, 2005; Rubio *et al.*, 2005a; Suárez, 2005; Wynne, 2011.

MATERIAL DE HERBARIO: CIM, n.º 045; IDO, n.º 288, n.º 289; SP, n.º 427677.

DISTRIBUCIÓN POR ZONAS: introducida en Habana–Matanzas, donde ha sido abundante como cultivo.

LOCALIDAD TIPO: Sabah, Malasia (Guiry y Guiry, 2013).

HÁBITAT: en maricultivo, sobre lecho de *Thalassia*, en aguas someras y protegidas.

NOTA: se trata de una especie propia del Indopacífico, introducida en Cuba para la obtención de carragenanos. Actualmente se mantiene en crecimiento en un área de la costa norte de La Habana.

Meristotheca E. J. Faye & Masuda, 2004.

Meristotheca echinocarpa (Areschoug) E. J. Faye & Masuda, 2004.

REFERENCIAS: Suárez, 2005; Martínez–Daranas *et al.*, 2008; Wynne, 2011; Clero y Cabrera, 2011–2012; [= *Eucheuma echinocarpum* J. E. Areschoug, 1854; Díaz Piferrer, 1964; Suárez, 1973, 1984]. Material de herbario: US, n.º 94613.

DISTRIBUCIÓN POR ZONAS: Surcentral, Habana–Matanzas y Sabana–Camagüey. No común.

LOCALIDAD TIPO: Pernambuco, Brasil (Guiry y Guiry, 2013).

HÁBITAT: en el sublitoral rocoso, a cierta profundidad en la plataforma arrecifal. Sobre rocas sumergidas, de 2 a 3 m de profundidad. Recolectada en aguas claras, hasta 20 m de profundidad.

Meristotheca gelidium (J. Agardh) E. J. Faye & Masuda, 2004.

REFERENCIAS: Suárez, 2005; Wynne, 2011; [= *Eucheuma gelidium* (J. Agardh) J. Agardh, 1847; Díaz Piferrer y López, 1959; Díaz Piferrer, 1964; Suárez, 1973]; [= *E. acanthocladum* (Harvey) J. Agardh, 1876; Díaz Piferrer y López, 1959; Suárez, 1973]; [= *Meristiella gelidium* (J. Agardh) D. P. Cheney & P. W. Gabrielson, 1989; González Sánchez, 2011]. Material de herbario: US, n.º 94614.

DISTRIBUCIÓN POR ZONAS: Habana–Matanzas y Nororiental. No común.

LOCALIDAD TIPO: Antillas (Littler *et al.*, 2008, p. 110).

HÁBITAT: sobre sustrato rocoso, desde el mesolitoral inferior expuesto al oleaje fuerte, incluso en aguas someras.

Meristotheca schrammii (P. L. Crouan & H. M. Crouan) E. J. Faye & Masuda, 1986 (fig. 77).

REFERENCIAS: Wynne, 2011; Semidey y Suárez, 2013. Material de herbario: HANC, n.º 416.



Figura 77. *Meristotheca schrammii*, recolectada en la zona Habana–Matanzas. Foto: Aloyma Semidey.

DISTRIBUCIÓN POR ZONAS: Habana–Matanzas. Rara.

LOCALIDAD TIPO: Guadalupe, Antillas Menores (Guiry y Guiry, 2013).

HÁBITAT: sobre sustrato rocoso, entre 10 y 20 m de profundidad.

NOTA: *M. schrammii* y *M. echinocarpa* (Areschoug) E. J. Faye & M. Masuda son consideradas como sinónimos de *M. gelidium* (J. Agardh) E. J. Faye & M. Masuda, según Guimarães y Oliveira (1996), Dawes y Mathieson (2008) y Guiry y Guiry (2013), los cuales alegan que se trata de especies extremadamente polimórficas. Sin embargo, se aceptan ambas especies como válidas, de acuerdo con el criterio de Wynne (2011), hasta tanto no exista un estudio comparativo de biología molecular.

Solieria J. Agardh, 1842.

Solieria filiformis (Kützting) Gabrielson, 1985 (fig. 78).



Figura 78. *Solieria filiformis*, recolectada en la zona Sur del Macizo Guamuhaya. Foto: Ángel Moreira.

REFERENCIAS: Bucher y Norris, 1995; Martínez-Daranas *et al.*, 2001; Díaz Larrea, 2002; Martínez-Daranas *et al.*, 2003; Suárez, 2005; Martínez-Daranas *et al.*, 2008; Wynne, 2011; Clero y Cabrera, 2011–2012. Material de herbario: IDO, n.º 210; SP, n.º 371396.

DISTRIBUCIÓN POR ZONAS: Surcentral, Sur del Macizo Guamuhaya, Habana–Matanzas y Sabana–Camagüey. No común.

LOCALIDAD TIPO: Antigua, Antillas Menores (Littler *et al.*, 2008, p. 111).

HÁBITAT: sobre sustrato rocoso y corales muertos, hasta 1 m de profundidad. Recolectada en profundidades que van de moderadas a profundas, de 30 a 45 m.

• FAMILIA WURDEMANNIACEAE

Wurdemannia Harvey, 1853.

Wurdemannia miniata (Sprengel) J. Feldmann & G. Hamel, 1934.

REFERENCIAS: Taylor, 1941, 1960; Suárez, 1973, 1984; Jiménez, 1990; Valdivia, 2004; Valdivia *et al.*, 2004; Suárez, 2005; Wynne, 2011; [= *W. setacea* Harvey, 1853; Howe, 1918b]. Material de herbario: IDO, n.º 121; US, n.º 79913, n.º 79944, n.º 79957.

DISTRIBUCIÓN POR ZONAS: Batabanó–Canarreos, Sur de Guanahacabibes, Los Colorados y Habana–Matanzas. Común.

LOCALIDAD TIPO: Montpellier, Francia (Guiry y Guiry, 2013).

HÁBITAT: sobre rocas y arrecifes en la zona mesolitoral. En forma de grandes madejas, asociada a *Cladophoropsis membranacea*, en fondo arenoso.

Orden Gracilariales

• FAMILIA GRACILARIACEAE

Gracilaria Greville, 1830, *nom. cons.*

Gracilaria blodgettii Harvey, 1853.

REFERENCIAS: Díaz Piferrer y López, 1959; Suárez, 1973; Buesa, 1977; Suárez, 1984; Díaz Larrea, 2002; León *et al.*, 2002; Castellanos *et al.*, 2003a; Martínez-Daranas *et al.*, 2003; Moreira *et al.*, 2003b; Cabrera *et al.*, 2004b; Perdomo y Suárez, 2004; Cabrera *et al.*, 2005b; Castellanos *et al.*, 2005b; Martínez-Daranas *et al.*, 2005; Suárez, 2005; Moreira *et al.*, 2006; Martínez-Daranas *et al.*, 2008; Wynne, 2011. Material de herbario: IDO *s/n*, n.º 245, n.º 293.

DISTRIBUCIÓN POR ZONAS: Suroriental, Sur del Macizo Guamuhaya y en todas las zonas de la costa norte. Común

en Sabana–Camagüey y no común en el resto de la plataforma cubana.

LOCALIDAD TIPO: Key West, Florida, Estados Unidos (Silva *et al.*, 1996, p. 156).

HÁBITAT: en guijarros y maderos, en lugares protegidos y sobre rocas expuestas al oleaje. Sobre rocas, en el lecho de *Thalassia* y en fondos arenosos de aguas someras, de 1 a 7 m de profundidad, y en aguas más profundas, hasta 110 m de profundidad.

Gracilaria bursa-pastoris (S. G. Gmelin) P. C. Silva, 1952.

REFERENCIAS: Perdomo y Suárez, 2004; Suárez, 2005; Martínez-Daranas *et al.*, 2008; Wynne, 2011; [= *G. compressa* (C. Agardh) Greville, 1830; Díaz Piferrer y López, 1959; Díaz Piferrer, 1961b; Díaz Piferrer *et al.*, 1961; Díaz Piferrer, 1964; Suárez, 1973, 1984]; [= *G. confervoides auct. non* (Linnaeus) Greville, 1830; Howe, 1918b; Sánchez Alfonso, 1930; Soloni, 1954]. Material de herbario: HMDP *s/n*; MNHN, n.º 45.

DISTRIBUCIÓN POR ZONAS: Suroriental, Habana–Matanzas, Sabana–Camagüey y Nororiental. Común en la zona Nororiental y no común en el resto.

LOCALIDAD TIPO: Mediterráneo (Silva *et al.*, 1996, p. 157).

HÁBITAT: en aguas cálidas y someras, generalmente en bahías, adherida a conchas, piedras y otros sustratos duros, a veces parcialmente cubiertos de arena, hasta 5 m de profundidad. Sobre rocas, de 1 a 2 m de profundidad, cerca del mangle. En aguas de baja salinidad.

Gracilaria cervicornis (Turner) J. Agardh, 1852.

REFERENCIAS: Díaz Piferrer y López, 1959; Díaz Piferrer, 1961b; Taylor, 1960; Díaz Piferrer, 1964; Buesa, 1977; Prado y Suárez, 1997; Díaz Larrea, 2002; Martínez-Daranas *et al.*, 2003; Moreira *et al.*, 2003b; Perdomo y Suárez, 2004; Suárez, 2005; Moreira *et al.*, 2006; Martínez-Daranas *et al.*, 2008; Wynne, 2011; [= *G. ferox* J. Agardh, 1852; Taylor, 1941; Soloni, 1954; Díaz Piferrer y López, 1959; Taylor, 1960; Díaz Piferrer, 1961b; Díaz Piferrer *et al.*, 1961; Díaz Piferrer, 1964; Suárez, 1973; Vinogradova, 1975; Suárez, 1984, 1989b]. Material de herbario: HACC, n.º 085; CIM *s/n*; IDO *s/n*; MNHN, n.º 59, n.º 60; PC, n.º 0062361, n.º 0062362, n.º 0062368, n.º 0062369; SP, n.º 371286; US, n.º 13521, n.º 209043, n.º 209044.

DISTRIBUCIÓN POR ZONAS: Surcentral, Sur del Macizo Guamuhaya, Batabanó–Canarreos y en todas las zonas de la costa norte. Común y puede llegar a ser abundante.

LOCALIDAD TIPO: Antillas (Littler *et al.*, 2008, p. 112).

HÁBITAT: en aguas someras, sobre rocas, conchas y otros sustratos duros. En la zona mesolitoral, en fondo rocoso descubierto durante la marea baja. Sobre escolleros expuestos al oleaje. En lugares protegidos, sobre sustrato arenoso-fangoso con pequeñas rocas sueltas. En forma de colchones rojos, en el lecho de *Syringodium filiforme*. En gran diversidad de fondos, de 5 a 8 m de profundidad.

Gracilaria curtissiae J. Agardh, 1885.

REFERENCIAS: Díaz Piferrer, 1964; Suárez, 1973, 1984, 2005; Wynne, 2011. Material de herbario: IDO s/n.

DISTRIBUCIÓN POR ZONAS: Los Colorados, Habana-Matanzas y Nororiental. No común.

LOCALIDAD TIPO: Florida (Dawes y Mathieson, 2008, p. 341).

HÁBITAT: sobre sustrato rocoso-arenoso de aguas someras, de 2 a 3 m de profundidad, y de 6 a 9 m de profundidad.

Gracilaria cylindrica Børgesen, 1920.

REFERENCIAS: Díaz Piferrer y López, 1959; Díaz Piferrer, 1961b; Díaz Piferrer *et al.*, 1961; Díaz Piferrer, 1964; Suárez, 1973, 1984; Areces, 1989; Morales y Álvarez, 1994; León *et al.*, 1997; Morales *et al.*, 1997; Cabrera, 2002; Wynne, 2011. Material de herbario: HACC, n.º 049; IDO s/n, n.º 364, n.º 365, n.º 366.

DISTRIBUCIÓN POR ZONAS: Sur del Macizo Guamuhaya, Habana-Matanzas, Sabana-Camagüey y Nororiental. Común y puede llegar a ser abundante.

LOCALIDADES SINTIPOS: entre Saint John y Saint Thomas; en el norte de America Hill, Islas Vírgenes de Estados Unidos (Børgesen, 1920, p. 377).

HÁBITAT: sobre sustrato fangoso-arenoso, generalmente en zonas estuarinas. Sobre rocas en el arenal, de 1 a 7 m de profundidad.

Gracilaria damaecornis J. Agardh, 1852.

REFERENCIAS: Sánchez Alfonso, 1930; Díaz Piferrer y López, 1959; Taylor, 1960; Díaz Piferrer, 1961b; Díaz Piferrer *et al.*, 1961; Suárez, 1973, 1984, 1989b; Moreira *et al.*, 2003b; Cabrera *et al.*, 2004b; Perdomo y Suárez, 2004; Castellanos *et al.*, 2005b; Martínez-Daranas *et al.*, 2005; Suárez, 2005; Moreira *et al.*, 2006; Martínez-Daranas *et al.*, 2008; Alfonso, 2011; Wynne, 2011; Jover *et al.*, 2012; Clero y Cabrera, 2011-2012. Material de herbario: CIM, n.º 006; HAC, n.º 1263; HIPC, n.º 10277; IDO s/n, n.º 298.

DISTRIBUCIÓN POR ZONAS: Sur del Macizo Guamuhaya, Habana-Matanzas y Sabana-Camagüey. Común y puede llegar a ser abundante en Sur del Macizo Guamuhaya y no común en la costa norte.

LOCALIDAD TIPO: Océano Atlántico de América del Norte (Dawes y Mathieson, 2008, p. 342).

HÁBITAT: sobre corales muertos y rocas, en aguas someras. Sobre sustratos que van desde fangoso hasta arenoso, con rocas y corales sueltos, en aguas someras, tanto protegidas como expuestas, desde la línea inferior de marea y hasta 5 m de profundidad. Abundante en conchas y guijarros, en lugares bajos.

Gracilaria divaricata Harvey, 1853.

REFERENCIAS: Díaz Piferrer y López, 1959; Suárez, 1973, 1984, 2005; Wynne, 2011.

DISTRIBUCIÓN POR ZONAS: Sabana-Camagüey. No común.

LOCALIDAD TIPO: Key West, Florida, Estados Unidos (Dawes y Mathieson, 2008, p. 342).

HÁBITAT: en fondo arenoso-rocoso de aguas someras.

Gracilaria domingensis (Kützinger) Sonder *ex* Dickie, 1874.

REFERENCIAS: Díaz Piferrer, 1964; Suárez, 1973, 1984, 1989b; Cano y Valdés, 1997; Valdés *et al.*, 2003; Cabrera *et al.*, 2004b; Valdivia, 2004; Suárez, 2005; Martínez-Daranas *et al.*, 2008; Alfonso y Martínez-Daranas, 2009; González Sánchez, 2011; Wynne, 2011; Clero y Cabrera, 2011-2012. Material de herbario: CIM, n.º 015; HANC, n.º 003; HIPC, n.º 053; IDO s/n.

DISTRIBUCIÓN POR ZONAS: en todas las zonas de la costa norte. Común y puede llegar a ser abundante.

LOCALIDAD TIPO: República Dominicana (Guiry y Guiry, 2013).

HÁBITAT: en fondo rocoso, hasta 5 m de profundidad. En fondo arenoso, con rocas sueltas en el arenal, de 1 a 2 m de profundidad. Dominante en fondo arenoso-fangoso, de 1 a 5 m de profundidad.

Gracilaria flabelliformis (P. L. Crouan & H. M. Crouan) Fredericq & C. F. D. Gurgel *in* Gurgel & Fredericq, 2004 (fig. 79).

REFERENCIAS: Moreira *et al.*, 2010; Wynne, 2011. Material de herbario: SP, n.º 371287.

DISTRIBUCIÓN POR ZONAS: Sur del Macizo Guamuhaya. Rara, aunque abundante en esta zona.

LOCALIDAD TIPO: Guadalupe, Antillas Menores (Moreira *et al.*, 2010).

HÁBITAT: abundante en zonas limpias y de mayor circulación de agua.



Figura 79. *Gracilaria flabelliformis* Dasya harveyi, recolectada en la zona Sur del Macizo Guamuha. Foto: Ángel Moreira.

Gracilaria isabellana C. F. D. Gurgel, Fredericq & J. N. Norris, 2004.

REFERENCIAS: Wynne, 2011; [= *G. lacinulata* (H. West in M. Vahl) M. Howe, 1918, *nom. illeg.*: Sánchez Alfonso, 1930; Soloni, 1954; Suárez, 2005; [= *G. foliifera* (Försskål) Børgesen, 1932, *sensu auct.*: Taylor, 1941; Díaz Piferrer y López, 1959; Taylor, 1960; Díaz Piferrer, 1961b; Díaz Piferrer *et al.*, 1961; Suárez, 1973; Vinogradova, 1975; Suárez, 1984, 1989b]. Material de herbario: IDO s/n; MNHN, n.º 97.

DISTRIBUCIÓN POR ZONAS: Habana-Matanzas y Nororiental. No común.

LOCALIDAD TIPO: Islas Vírgenes de Estados Unidos (Dawes y Mathieson, 2008, p. 345).

HÁBITAT: en aguas someras y quietas, en fondo rocoso-arenoso. Generalmente en el rompeolas de la línea inferior de la zona mesolitoral. Asociada a otras especies de *Gracilaria*. En fondo rocoso, desde el nivel inferior de la marea hasta 3 m de profundidad. En aguas tranquilas, o también expuesta al oleaje fuerte. En guijarros del fondo, en lugares protegidos y bajos.

Gracilaria mammillaris (Montagne) M. Howe, 1918.

REFERENCIAS: Díaz Piferrer y López, 1959; Taylor, 1960; Díaz Piferrer, 1961b; Suárez, 1973; Vinogradova,

1975; Suárez, 1984; Cano y Valdés, 1997; Moreira *et al.*, 2003b; Cabrera *et al.*, 2004b; Perdomo y Suárez, 2004; Valdivia, 2004; Valdivia *et al.*, 2004; Suárez, 2005; Moreira *et al.*, 2006; Martínez-Daranas *et al.*, 2008; Alfonso y Martínez-Daranas, 2009; González Sánchez, 2011; Wynne, 2011; Clero y Cabrera, 2011-2012. Material de herbario: FCA-UO s/n; CIM, n.º 014, n.º 066; HANC, n.º 063, n.º 098, n.º 412, n.º 413; HIPC, n.º 10388; IDO, n.º 231; PC, n.º 0062120; US, n.º 40077, n.º 207921, n.º 209044.

DISTRIBUCIÓN POR ZONAS: Surcentral, Sur del Macizo Guamuha, Sur de Guanahacabibes y en todas las zonas de la costa norte. Común y puede llegar a ser abundante.

LOCALIDAD TIPO: Martinica, Antillas Menores (Dawes y Mathieson, 2008, p. 345).

HÁBITAT: en aguas someras, de 1 a 4 m de profundidad, sobre rocas, raíces de mangle y otros sustratos duros, desde el mesolitoral hasta 18 m de profundidad. En localidades afectadas por el desague de los ríos, y en canales contaminados.

Gracilaria pauciramosa (N. Rodríguez de Ríos) A. M. Bellorin, M. C. Oliveira & E. C. Oliveira, 2002 (fig. 80).

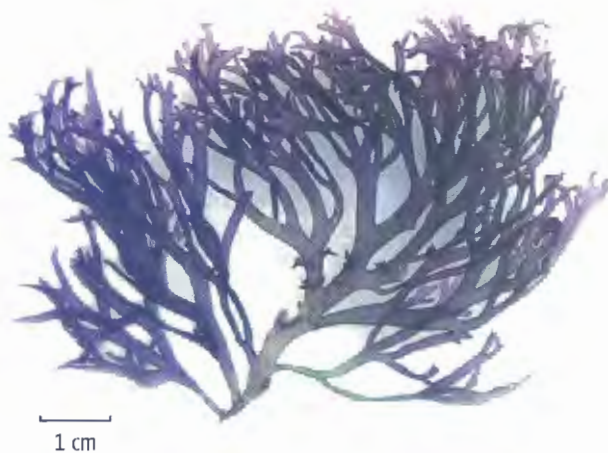


Figura 80. *Gracilaria pauciramosa*, recolectada en la zona Sur del Macizo Guamuha. Foto: Ángel Moreira.

REFERENCIAS: Moreira *et al.*, 2010; Wynne, 2011. Material de herbario: SP, n.º 371289.

DISTRIBUCIÓN POR ZONAS: Sur del Macizo Guamuha. Común y abundante en esta zona.

LOCALIDAD TIPO: Venezuela (Moreira *et al.*, 2010).

HÁBITAT: en fondo fangoso-arenoso, en bahías.

Gracilaria tikvahiae McLachlan, 1979.

REFERENCIAS: Martínez-Daranas *et al.*, 2008; Wynne, 2011.

DISTRIBUCIÓN POR ZONAS: Batabanó-Canarreos y Sabana-Camagüey. Rara.

LOCALIDAD TIPO: Nueva Escocia, Canadá (Littler *et al.*, 2008, p. 116).

HÁBITAT: en aguas someras, en fondo arenoso-fangoso.

Gracilariopsis E. Y. Dawson, 1949.

Gracilariopsis carolinensis L. M. Liao & Hommersand *in* Gurgel *et al.*, 2003.

REFERENCIAS: Wynne, 2011; Clero y Cabrera, 2011-2012; [= *G. lemaneiformis* (Bory) E. Y. Dawson, Acleto & Foldvik, 1964; Cabrera *et al.*, 2004b; Martínez-Daranas *et al.*, 2005; Rubio *et al.*, 2005b; Suárez, 2005; Martínez-Daranas *et al.*, 2008; Wynne, 2011]; [= *Gracilaria lemaneiformis* (Bory) Greville, 1830: Cano *et al.*, 1994b]; [= *G. sjoestedtii* Kylin, 1930: Díaz Piferrer, 1961b; Díaz Piferrer *et al.*, 1961; Díaz Piferrer, 1964; Suárez, 1973, 1984]; [= *Gracilariopsis sjoestedtii* (Kylin) E. Y. Dawson, 1949: Areces, 1989]. Material de herbario: IDO, n.º 334; US, n.º 13523, n.º 81597.

DISTRIBUCIÓN POR ZONAS: Sur del Macizo Guamuhaya, Batabanó-Canarreos y en todas las zonas de la costa norte. Común y puede llegar a ser abundante.

LOCALIDAD TIPO: Kure Beach, Fort Fisher, Carolina del Norte, Estados Unidos (Littler *et al.*, 2008, p. 117).

HÁBITAT: en la arena, sobre rocas, desde el mesolitoral medio hasta el sublitoral somero, en bahías y zonas de estuarios. En forma de extensos tapetes o en pequeñas rocas sueltas, a 1 m de profundidad, sobre fondos fangoso-arenosos. Enterrada en la arena, en el mesolitoral inferior. Adherida a tubos de poliquetos. En zonas protegidas de fondo arenoso, sobre pequeñas rocas sueltas, en la zona del mesolitoral inferior.

Gracilariopsis tenuifrons (C. J. Bird & E. C. Oliveira) Fredericq & Hommersand, 1989 (fig. 81).

REFERENCIAS: Suárez, 2005; Wynne, 2011. Material de herbario: SP, n.º 371290; US, n.º 73581, n.º 4389.

DISTRIBUCIÓN POR ZONAS: Suroriental, Sur del Macizo Guamuhaya, Los Colorados y Habana-Matanzas. No común.

LOCALIDAD TIPO: Maceió, Brasil (Gurgel *et al.*, 2003, p. 59).

HÁBITAT: en fondo arenoso, sobre rocas sueltas y en aguas someras.



Figura 81. *Gracilariopsis tenuifrons*, recolectada en la zona Sur del Macizo Guamuhaya. Foto: Ángel Moreira.

Hydropuntia Montagne, 1842.

Hydropuntia caudata (J. Agardh) C. F. D. Gurgel & Fredericq, 2004 (fig. 82).



Figura 82. *Hydropuntia caudata*, recolectada en la zona Sur del Macizo Guamuhaya. Foto: Ángel Moreira.

REFERENCIAS: Martínez-Daranas *et al.*, 2008; Alfonso y Martínez-Daranas, 2009; Wynne, 2011; Clero y Cabrera, 2011-2012; [= *Gracilaria caudata* J. Agardh,

1852: Díaz Piferrer y López, 1959; Díaz Piferrer, 1961b; Díaz Piferrer *et al.*, 1961; Díaz Piferrer, 1964; Suárez, 1973, 1984; Cabrera *et al.*, 2004b; Martínez-Daranas *et al.*, 2005; Suárez, 2005; Moreira *et al.*, 2009; Moreira *et al.*, 2010; Castellanos *et al.*, 2012]; [= *G. verrucosa* (Hudson) Papenfuss, 1950, *mis. nom.*: Díaz Piferrer y López, 1959; Díaz Piferrer *et al.*, 1961; Díaz Piferrer, 1964; Suárez, 1973, 1984.]. Material de herbario: HANC, n.º 420; HIPC, n.º 10278, n.º 10078, n.º 9655; IDO s/n; SP, n.º 371288; US, n.º 13526-5732, n.º 73583-455A, n.º 81594-5733.

DISTRIBUCIÓN POR ZONAS: Surcentral, Sur del Macizo Guamuhaya y en todas las zonas de la costa norte. Puede ser abundante en Sur del Macizo Guamuhaya.

LOCALIDAD TIPO: Saint Croix, Islas Vírgenes de Estados Unidos (Littler *et al.*, 2008, p. 118).

HÁBITAT: sobre sustrato fangoso y fangoso-arenoso, sobre pequeñas rocas sueltas, de 3 a 4 m de profundidad. En el arrecife viejo. Las aguas contaminadas y los residuos albañales parecen favorecer su crecimiento.

Hydropuntia cornea (J. Agardh) M. J. Wynne, 1989.

REFERENCIAS: Perdomo y Suárez, 2004; Suárez, 2005; Martínez-Daranas *et al.*, 2008; Vega *et al.*, 2009b; Wynne, 2011; [= *Gracilaria cornea* J. Agardh, 1852: Díaz Piferrer, 1961b; Díaz Piferrer *et al.*, 1961]; [= *G. debilis sensu auct., non* (Forsskål) Børgesen, 1932, *nec Fucus debilis* Forsskål, 1775: Soloni, 1954; Díaz Piferrer, 1961b; Díaz Piferrer *et al.*, 1961; Díaz Piferrer, 1964; Suárez, 1973, 1984.]. Material de herbario: IDO s/n.

DISTRIBUCIÓN POR ZONAS: desde Habana-Matanzas hasta la zona Nororiental. No común.

LOCALIDAD TIPO: Pernambuco, Brasil (Guiry y Guiry, 2013).

HÁBITAT: adherida fuertemente a rocas del sublitoral, de 1 a 10 m de profundidad. En lugares protegidos y bajos, sobre guijarros del fondo. En un corto rango de factores abióticos, debido a sus requerimientos.

Hydropuntia crassissima (P. H. Crouan & H. M. Crouan) M. J. Wynne, 1989.

REFERENCIAS: Perdomo y Suárez, 2004; Suárez, 2005; Martínez-Daranas *et al.*, 2008; Wynne, 2011; [= *Gracilaria crassissima* (P. L. Crouan & H. M. Crouan) P. L. Crouan & H. M. Crouan, 1866: Díaz Piferrer, 1961b; Díaz Piferrer, 1964; Suárez, 1973; Vinogradova, 1975; Suárez, 1984.].

DISTRIBUCIÓN POR ZONAS: Surcentral, Habana-Matanzas, Sabana-Camagüey y Nororiental. No común.

LOCALIDAD TIPO: Guadalupe, Antillas (Dawes y Mathieson, 2008, p. 350).

HÁBITAT: fuertemente adherida al sustrato rocoso, por lo general en localidades expuestas y sujetas al oleaje. Adherida a rocas y arrecifes desde el nivel inferior de marea hasta profundidades moderadas, de unos 11 m. En rocas, en el lecho de *Thalassia*, de 1 a 2 m de profundidad.

Orden Halymeniales

• FAMILIA HALYMENIACEAE

Corynomorpha J. Agardh, 1872, *nom. cons.*

Corynomorpha clavata (Harvey) J. Agardh, 1872.

REFERENCIAS: Jiménez, 1989, 1990; Díaz Larrea, 2002; Martínez-Daranas *et al.*, 2003; Suárez, 2005; Martínez-Daranas, 2006; Martínez-Daranas *et al.*, 2008; Wynne, 2011. Material de herbario: IDO, n.º 064, n.º 065, n.º 066, n.º 283.

DISTRIBUCIÓN POR ZONAS: Batabanó-Canarreos y Habana-Matanzas. Rara.

LOCALIDAD TIPO: Key West, Florida, Estados Unidos (Dawes y Mathieson, 2008, p. 352).

HÁBITAT: desde el mesolitoral rocoso, hasta 4,5 m de profundidad.

Cryptonemia J. Agardh, 1842.

Cryptonemia crenulata (J. Agardh) J. Agardh, 1851 (fig. 83).



Figura 83. *Cryptonemia crenulata*, recolectada en la zona Sur del Macizo Guamuhaya, sobre sustrato rocoso. Detalle de una rama. Foto: Ángel Moreira.

REFERENCIAS: Díaz Piferrer, 1964; Suárez, 1973, 1984, 2005; Wynne, 2011. Material de herbario: FCA-UO s/n; HANC, n.º 182, n.º 184, n.º 242; US, n.º 94597, n.º 94598.

DISTRIBUCIÓN POR ZONAS: Sur del Macizo Guamuhaya y Habana-Matanzas. Rara.

LOCALIDAD TIPO: Bahía, Brasil (Silva *et al.*, 1996, p. 191).

HÁBITAT: en aguas someras, de 2 a 3 m de profundidad, incluso expuestas al oleaje, aunque se considera una especie de aguas moderadamente profundas, de 14 a 37 m de profundidad, en arrecifes.

Cryptonemia seminervis (C. Agardh) J. Agardh, 1851.

REFERENCIAS: Martínez-Daranas *et al.*, 2001; Díaz Larrea, 2002; Martínez-Daranas *et al.*, 2003; Cabrera *et al.*, 2004b; Suárez, 2005; Martínez-Daranas *et al.*, 2008; Wynne, 2011; Clero y Cabrera, 2011-2012. Material de herbario: IDO, n.º 211.

DISTRIBUCIÓN POR ZONAS: Habana-Matanzas y Sabana-Camagüey. Rara.

LOCALIDAD TIPO: Cádiz, España (Guiry y Guiry, 2013).

HÁBITAT: desde el mesolitoral rocoso expuesto al oleaje, hasta el sublitoral somero. Recubierta frecuentemente por briozoos incrustantes. Epifita en *Digenea simplex*.

Grateloupia C. Agardh, 1822, *nom. cons.*

Grateloupia filicina (J. V. Lamouroux) C. Agardh, 1822 (fig. 84).

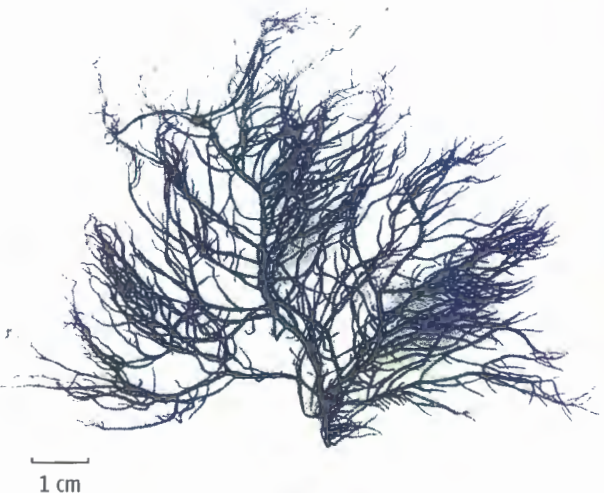


Figura 84. *Grateloupia filicina*, recolectada en la zona Sur del Macizo Guamuhaya. Foto: Ángel Moreira.

REFERENCIAS: Díaz Piferrer y López, 1959; Taylor, 1960; Díaz Piferrer, 1961b; Díaz Piferrer *et al.*, 1961; Suárez, 1984; Moreira *et al.*, 2003b; Cabrera *et al.*, 2004b; Suárez, 2005; Moreira *et al.*, 2006; Martínez-Daranas *et al.*, 2008; Wynne, 2011; Clero y Cabrera, 2011-2012; [= *Sporochnus pennatula* Pöppig *in* Sprengel, 1827: Montagne, 1842; De Clerck *et al.*, 2005]. Material de herbario: HMDP s/n; IDO s/n; SP, n.º 371390.

DISTRIBUCIÓN POR ZONAS: Suroccidental, Surcentral, Sur del Macizo Guamuhaya, Batabanó-Canarreos, Los Colorados, Habana-Matanzas y Sabana-Camagüey. Abundante en Sur del Macizo Guamuhaya, no común en las demás zonas.

LOCALIDAD TIPO: Trieste, Italia (Littler *et al.*, 2008, p. 121).

HÁBITAT: en costas accidentadas, adherida a rocas y corales muertos, desde el mesolitoral moderadamente expuesto al oleaje, hasta aguas someras. Recolectada en aguas profundas. Asociada a *Gelidiella acerosa* e *Hypnea valentiae*.

NOTA: en De Clerck *et al.* (2005, p. 392) se presenta una tabla con toda la sinonimia de *G. filicina*, entre las cuales se halla *G. pennatula* (Pöppig *in* Sprengel) Kützinger, 1847, cuyo basónimo es *S. pennatula* Pöppig *in* Sprengel, 1827, y la localidad tipo Cuba.

Halymenia C. Agardh, 1817, *nom. cons.*

Halymenia duchassaingii (J. Agardh) Kylin, 1932 (fig. 85).



Figura 85. *Halymenia duchassaingii* en su hábitat natural, sobre fondo rocoso. Foto: Yusimí Alfonso.

REFERENCIAS: Suárez, 1973, 1984, 2005; Wynne, 2011. Material de herbario: IDO s/n.

DISTRIBUCIÓN POR ZONAS: Los Colorados y Habana-Matanzas. Rara.

LOCALIDAD TIPO: Guadalupe, Antillas Menores (Silva *et al.*, 1996, p. 197).

HÁBITAT: sobre sustrato rocoso, en aguas someras.

Halymenia floresii (Clemente) C. Agardh, 1817.

REFERENCIAS: Suárez, 1984; Suárez, 2005; Wynne, 2011.

Material de herbario: CIM s/n.

DISTRIBUCIÓN POR ZONAS: Habana–Matanzas. Rara.

LOCALIDAD TIPO: Cádiz, España (Silva *et al.*, 1996, p. 198).

HÁBITAT: sobre sustrato rocoso, de 11 a 40 m de profundidad.

Halymenia hancockii W. R. Taylor, 1942.

REFERENCIAS: Prado y Suárez, 1997; Suárez, 2005; Wynne, 2011.

DISTRIBUCIÓN POR ZONAS: Batabanó–Canarreos y Los Colorados. Rara.

LOCALIDAD TIPO: Colombia (Dawes y Mathieson, 2008, p. 357).

HÁBITAT: en aguas moderadamente profundas, de 22 a 24 m de profundidad, en el arrecife anterior.

Halymenia pseudofloresii Collins & M. Howe, 1916 (fig. 86).

REFERENCIAS: Wynne, 2011; Moreira *et al.*, 2013. Material de herbario: HANC, n.º 0458, n.º 0459, n.º 0460.

DISTRIBUCIÓN POR ZONAS: Sur del Macizo Guamuhaya. Rara.

LOCALIDAD TIPO: Walsingham, Bermuda (Collins y Howe, 1916, p. 177).

HÁBITAT: los ejemplares recolectados se hallaban desprendidos del fondo, en aguas contaminadas.



Figura 86. *Halymenia pseudofloresii*, recolectada en la zona Sur del Macizo Guamuhaya. Foto: Ángel Moreira.

Orden Peyssonneliales

• FAMILIA PEYSSONNELIACEAE

Peyssonnelia Decaisne, 1841.

Peyssonnelia boergesenii Weber van Bosse in Børgesen, 1916.

REFERENCIAS: Clero *et al.*, 2010; Wynne, 2011. Material de herbario: HANC, n.º 181.

DISTRIBUCIÓN POR ZONAS: Los Colorados. Rara.

LOCALIDAD TIPO: Saint Croix, Islas Vírgenes de Estados Unidos (Guiry y Guiry, 2013).

HÁBITAT: sobre sustrato rocoso, en aguas someras.

Peyssonnelia conchicola Piccone & Grunow in Piccone, 1884.

REFERENCIAS: Valdivia *et al.*, 2004; Suárez, 2005; Wynne, 2011.

DISTRIBUCIÓN POR ZONAS: Sur de Guanahacabibes y Habana–Matanzas. Rara.

LOCALIDAD TIPO: Eritrea (Silva *et al.*, 1996, p. 211).

HÁBITAT: sobre sustrato rocoso del mesolitoral inferior, expuesta al oleaje. Recolectada en aguas someras.

Peyssonnelia inamoena (C. Agardh) Montagne, 1911.

REFERENCIAS: Suárez, 2005; Wynne, 2011; [= *P. rubra* auct.

non *Peyssonnelia rubra* (Greville) J. Agardh, 1851: Howe, 1918b; Taylor, 1960; Suárez, 1973, 1984].

Material de herbario: US, n.º 32963.

DISTRIBUCIÓN POR ZONAS: Los Colorados y Habana–Matanzas. Rara.

LOCALIDAD TIPO: Camerún, África Occidental (Guiry y Guiry, 2013).

HÁBITAT: en la cornisa del farallón costero, expuesta al oleaje fuerte. Dragada a 30 m de profundidad.

Peyssonnelia rosenvingei F. Schmitz in Rosenvinge, 1893.

REFERENCIAS: Vinogradova, 1975; Suárez, 1984, 2005; Wynne, 2011.

DISTRIBUCIÓN POR ZONAS: Habana–Matanzas. Rara.

LOCALIDAD TIPO: costa de Groenlandia (Rosenvinge, 1893, p. 782).

HÁBITAT: sobre sustrato rocoso, hasta a 57 m de profundidad.

Orden Rhodymeniales

• FAMILIA RHODYMENIACEAE

Botryocladia Kylin, 1931.

Botryocladia occidentalis (Børgesen) Kylin, 1931.

REFERENCIAS: Prado y Suárez, 1997; Suárez, 2005; Wynne, 2011.

DISTRIBUCIÓN POR ZONAS: Batabanó-Canarreos. Rara.

LOCALIDAD TIPO: Islas Vírgenes de Estados Unidos (Littler *et al.*, 2008, p. 127).

HÁBITAT: sobre sustrato rocoso, en aguas moderadamente profundas, hasta unos 55 m de profundidad.

Botryocladia pyriformis (Børgesen) Kylin, 1931.

REFERENCIAS: Kusel, 1972; Vinogradova, 1975; Jiménez, 1990; Suárez, 2005; Martínez-Daranas *et al.*, 2008; Wynne, 2011; Clero y Cabrera, 2011-2012. Material de herbario: IDO, n.º 067, n.º 068, n.º 140.

DISTRIBUCIÓN POR ZONAS: Surcentral, Batabanó-Canarreos y desde Los Colorados hasta Sabana-Camagüey. No común.

LOCALIDAD TIPO: Saint John, Islas Vírgenes de Estados Unidos (Silva *et al.*, 1996, p. 354).

HÁBITAT: sobre rocas mesolitorales, especialmente en canalizos, en oquedades protegidas de la luz. Recolectada en el borde del arrecife, de 1 a 33 m de profundidad

Botryocladia shanksii E. Y. Dawson, 1962 (fig. 87).

REFERENCIAS: Cabrera *et al.*, 2005a; Suárez, 2005; Wynne, 2011. Material de herbario: IDO, n.º 270.

DISTRIBUCIÓN POR ZONAS: Habana-Matanzas y Sabana-Camagüey. Rara.

LOCALIDAD TIPO: Puerto Limón, Costa Rica (Guiry y Guiry, 2013).

HÁBITAT: sobre rocas y otros sustratos duros, en el mesolitoral, y hasta 55 m de profundidad.

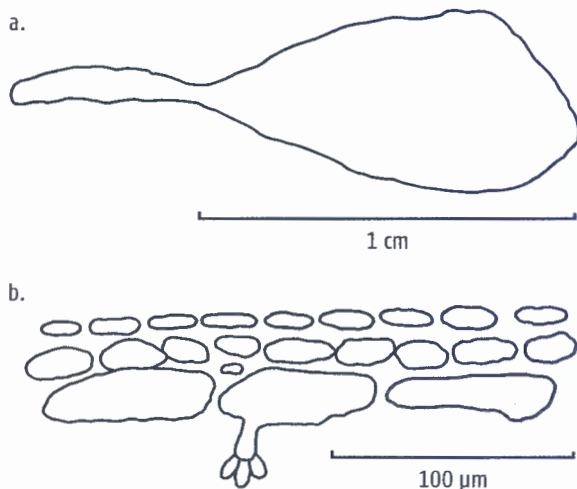


Figura 87. *Botryocladia shanksii*; a. hábito; b. corte transversal. Fuente: Cabrera *et al.* (2005a).

Botryocladia spinulifera W. R. Taylor & I. A. Abbott, 1973 (fig. 88).

REFERENCIAS: Wynne, 2011; Cabrera *et al.*, 2012. Material de herbario: HANC, n.º 053.

DISTRIBUCIÓN POR ZONAS: Sur del Macizo Guamuhaya y Los Colorados. No común.

LOCALIDAD TIPO: Saint Croix, Islas Vírgenes (Guiry y Guiry, 2013).

HÁBITAT: mezclada con otras algas, cercana a la cresta del arrecife. Sobre sustrato arenoso-fangoso. Epifita en *Cryptonemia crenulata*. Recolectada entre 12 y 49 m de profundidad.



Figura 88. *Botryocladia spinulifera*, recolectada en la zona Sur del Macizo Guamuhaya, epifita en *Cryptonemia crenulata*. Foto: Ángel Moreira.

Chrysymenia J. Agardh, 1842.

Chrysymenia enteromorpha Harvey, 1853 (fig. 89).

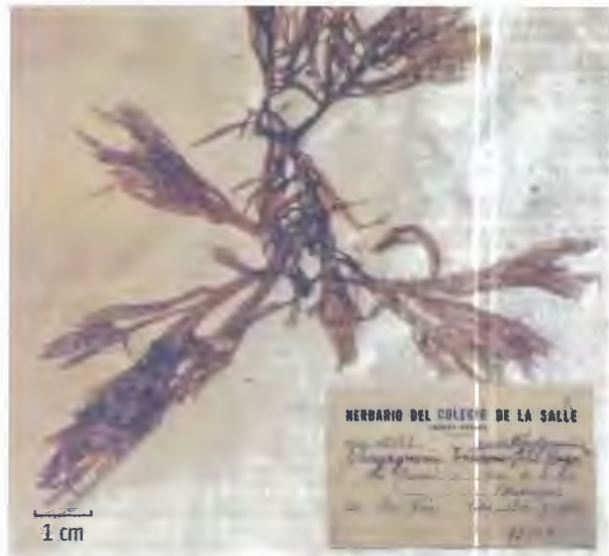


Figura 89. *Chrysymenia enteromorpha*. Excicata identificada por el Hermano León. Foto: Yusimí Alfonso.

REFERENCIAS: Solé y Suárez, 2010; Alfonso, 2011; Wynne, 2011. Material de herbario: MOBR, n.º 5886; HAC, n.º 13162.

DISTRIBUCIÓN POR ZONAS: Habana–Matanzas. Rara.

LOCALIDAD TIPO: Key West, Florida, Estados Unidos (Silva *et al.*, 1996, p. 356).

HÁBITAT: en aguas profundas, hasta 50 m de profundidad.

Coelarthrum Børgesen, 1910.

Coelarthrum cliffonii (Harvey) Kylin, 1931.

REFERENCIAS: Suárez, 2005; Wynne, 2011; [= *C. albertesii* (Piccone) Børgesen, 1910; Suárez, 1973, 1984]. Material de herbario: IDO s/n.

DISTRIBUCIÓN POR ZONAS: Habana–Matanzas. Rara.

LOCALIDAD TIPO: Australia Occidental (Silva *et al.*, 1996, p. 357).

HÁBITAT: sobre arrecifes coralinos expuestos, en aguas someras, en el mesolitoral inferior, hasta 3 m de profundidad. Dragada en aguas moderadamente profundas, entre 11 y 35 m de profundidad, en fondo rocoso-arenoso.

• FAMILIA CHAMPIACEAE

Champia Desvaux, 1809.

Champia minuscula A. B. Joly & Ugadim, 1965.

REFERENCIAS: Suárez y Cortés, 1983; Suárez, 1984, 1989b, 2005; Wynne, 2011.

DISTRIBUCIÓN POR ZONAS: Los Colorados y Habana–Matanzas. Rara.

LOCALIDAD TIPO: São Paulo, Brasil (Guiry y Guiry, 2013).

HÁBITAT: epífita en macroalgas (*Styopodium zonale*) y sobre sustrato rocoso-arenoso, asociada a otras algas, de 5 a 15 m de profundidad.

Champia parvula (C. Agardh) Harvey, 1853 (fig. 90).

REFERENCIAS: Humm y Jackson, 1955; Díaz Piferrer y López, 1959; Díaz Piferrer *et al.*, 1961; Suárez, 1973; Suárez y Cortés, 1983; Suárez, 1984, 1989b; Suárez y Pérez, 1989; Suárez *et al.*, 1989b; Martínez–Daranas *et al.*, 1996; Prado y Suárez, 1997; Díaz Larrea, 2002; Zayas *et al.*, 2002; Martínez–Daranas *et al.*, 2003; Moreira *et al.*, 2003b; Cabrera *et al.*, 2004b; Perdomo y Suárez, 2004; Valdivia, 2004; Valdivia *et al.*, 2004; Martínez–Daranas *et al.*, 2005; Suárez, 2005; Martínez–Daranas, 2006; Moreira *et al.*, 2006; Zayas *et al.*, 2006b; Martínez–Daranas *et al.*, 2008; Esquivel *et al.*, 2010; Suárez González, 2011; Wynne, 2011; Clero y Cabrera,

2011–2012. Material de herbario: US, n.º 3780, n.º 94574.

DISTRIBUCIÓN POR ZONAS: Suroriental, Surcentral, Sur del Macizo Guamuhaya, Batabanó–Canarreos, Sur de Guanahacabibes, Habana–Matanzas, Sabana–Camagüey y Nororiental. Común.

LOCALIDAD TIPO: Cádiz, España (Littler *et al.*, 2008, p. 128).

HÁBITAT: epífita en *Thalassia testudinum*, en macroalgas (*Styopodium zonale*) y raíces de mangle, generalmente en aguas someras. Sobre rocas, en el mesolitoral. Recolectada hasta 37 m de profundidad.

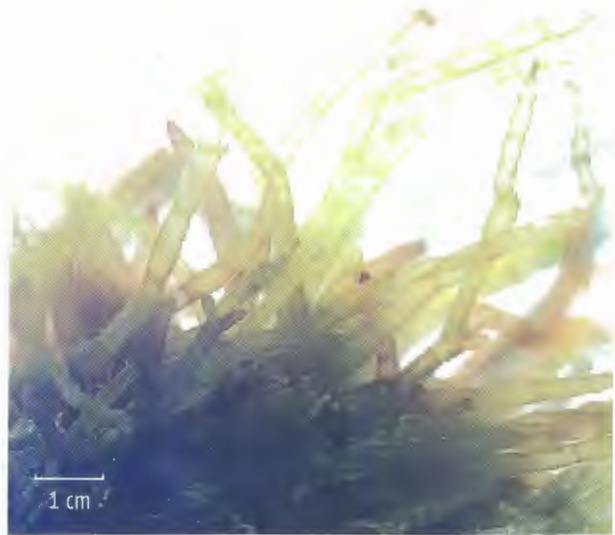


Figura 90. *Champia parvula*, recolectada en la zona Sur del Macizo Guamuhaya, sobre sustrato rocoso. Foto: Ángel Moreira.

Champia parvula var. *prostrata* L. G. Williams, 1951.

REFERENCIAS: Ribot, 2001; Martínez–Daranas *et al.*, 2003; Moreira *et al.*, 2003b; Cabrera *et al.*, 2004b; Moreira *et al.*, 2004; Suárez, 2005; Martínez–Daranas, 2006; Martínez–Daranas *et al.*, 2008; Esquivel *et al.*, 2010; Wynne, 2011; Clero y Cabrera, 2011–2012. Material de herbario: IDO, n.º 266, n.º 305; SP, n.º 371397.

DISTRIBUCIÓN POR ZONAS: Surcentral, Sur del Macizo Guamuhaya, Sur de Guanahacabibes, Habana–Matanzas y Sabana–Camagüey. No común.

LOCALIDADES SINTIPOS: Carolina del Norte; Carolina del Sur (Guiry y Guiry, 2013).

HÁBITAT: en sustrato arenoso-fangoso, con intercambio medio con las aguas oceánicas, influenciada por aportes de materia orgánica y de nutrientes procedentes de tierra firme y de los cayos de mangle. En aguas someras.

Champia salicornioides Harvey, 1853.

REFERENCIAS: Díaz Piferrer y López, 1959; Díaz Piferrer, 1961b, 1964; Suárez, 1973, 1984, 1989b; Suárez y Pérez, 1989; Suárez *et al.*, 1989b; Aguilar *et al.*, 2000; Díaz Larrea, 2002; Martínez-Daranas *et al.*, 2003; Perdomo y Suárez, 2004; Valdivia, 2004; Suárez, 2005; Martínez-Daranas, 2006; Martínez-Daranas *et al.*, 2008; Esquivel *et al.*, 2010; Wynne, 2011. Material de herbario: HANC, n.º 369, n.º 408; IDO s/n; US, n.º 94578-4928.

DISTRIBUCIÓN POR ZONAS: Surcentral, Batabanó-Canarreos, Sur de Guanahacabibes y en todas las zonas de la costa norte. No común.

LOCALIDAD TIPO: Florida (Silva *et al.*, 1996, p. 348).

HÁBITAT: en aguas someras, de 1 a 3 m de profundidad, sobre rocas sueltas, en pastos marinos, en el arenal o sobre raíces de mangle, donde puede ser dominante. Epífita rara en *Styopodium zonale*. Recolectada hasta 27 m de profundidad.

Champia vieillardii Kützinger, 1866 (fig. 91).

REFERENCIAS: Wynne, 2011; Moreira *et al.*, 2013.

DISTRIBUCIÓN POR ZONAS: Sur del Macizo Guamuhaya. Rara.
LOCALIDAD TIPO: Wagap, Nueva Caledonia, Francia (Silva *et al.*, 1996, p. 348).

HÁBITAT: epífita en *Dictyota bartayresiana*, a 1 m de profundidad.

Coelothrix Børgesen, 1920.

Coelothrix irregularis (Harvey) Børgesen, 1920.

REFERENCIAS: Díaz Piferrer y López, 1959; Taylor, 1960; Díaz Piferrer, 1961b; Díaz Piferrer *et al.*, 1961; Kusel, 1972; Suárez, 1973, 1984; Suárez *et al.*, 1996; Zayas *et al.*, 2002; Perdomo y Suárez, 2004; Valdivia, 2004; Valdivia *et al.*, 2004; Suárez, 2005; Zayas *et al.*, 2006b; Martínez-Daranas *et al.*, 2008; Esquivel *et al.*, 2010; Wynne, 2011; Clero y Cabrera, 2011-2012; [= *Cordylecladia irregularis* Harvey, 1853: Howe, 1918b; Vinogradova, 1975]. Material de herbario: IDO s/n.

DISTRIBUCIÓN POR ZONAS: Suroriental, Surcentral, Batabanó-Canarreos, Sur de Guanahacabibes y en todas las zonas de la costa norte. Común.

LOCALIDAD TIPO: Key West, Florida, Estados Unidos (Silva *et al.*, 1996, p. 358).

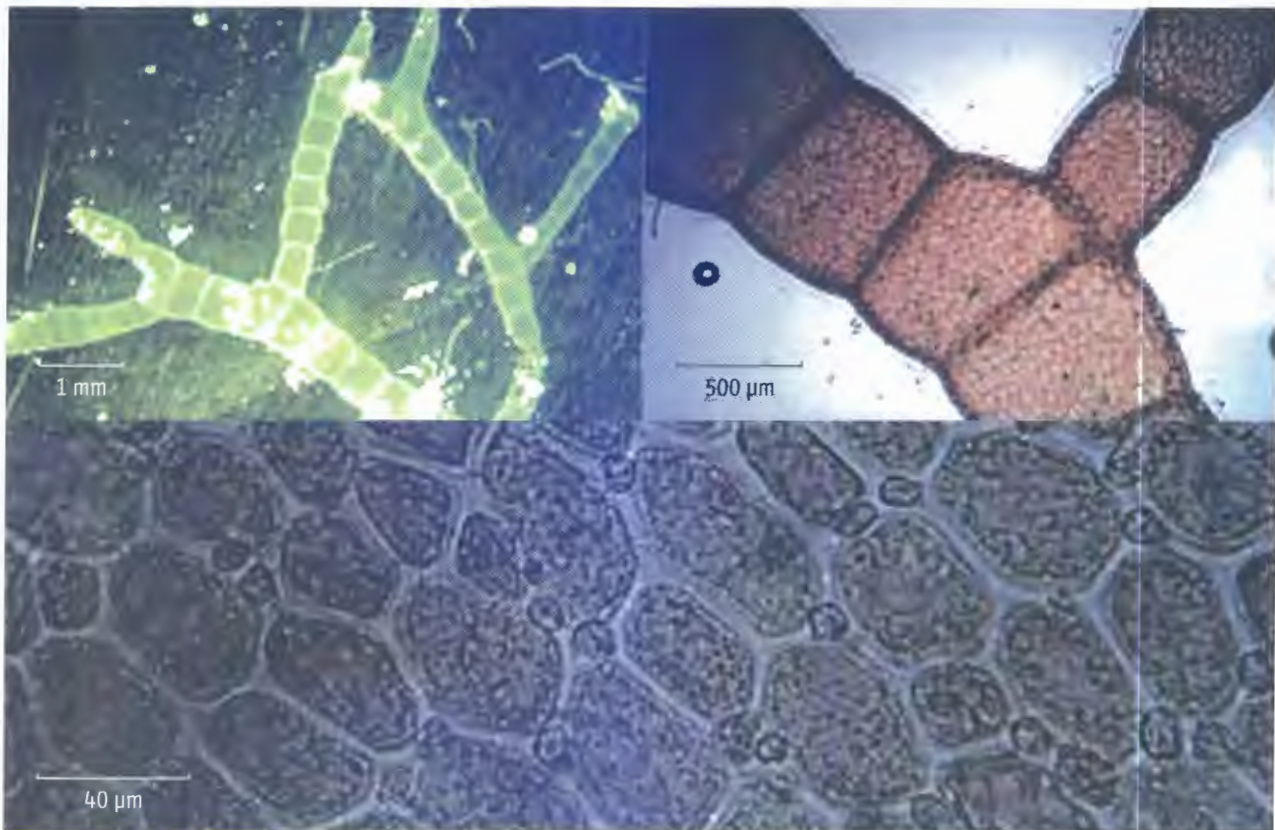


Figura 91. *Champia vieillardii*, recolectada en la zona Sur del Macizo Guamuhaya, sobre sustrato rocoso. Foto: Ángel Moreira.

HÁBITAT: en la zona mesolitoral, hasta 9 m de profundidad, en grietas de las rocas. En fondo rocoso-arenoso.

• **FAMILIA HYMENOCALADACEAE**

Asteromenia Huisman & Millar, 1996.

Asteromenia peltata (W. R. Taylor) Huisman & Millar, 1996.

REFERENCIAS: Suárez, 2005; Diez y Jover, 2011; Wynne, 2011; [= *Fauchea peltata* W. R. Taylor, 1942; Kusel, 1972; Suárez y Cortés, 1983; Suárez, 1984]; [= *Halichrysis peltata* (W. R. Taylor) P. Huvé & H. Huvé, 1977; Prado y Suárez, 1997]. Material de herbario: FCA-UO s/n.

DISTRIBUCIÓN POR ZONAS: Batabanó-Canarreos, Habana-Matanzas y Nororiental. No común.

LOCALIDAD TIPO: Isla Tortuga, Venezuela (Guiry y Guiry, 2013).

HÁBITAT: sobre corales muertos, y hasta profundidades de 20 a 40 m.

• **FAMILIA LOMENTARIACEAE**

Ceratodictyon Zanardini, 1878.

Ceratodictyon intricatum (C. Agardh) R. E. Norris, 1987 (fig. 92).



Figura 92. *Ceratodictyon intricatum*, recolectada en la zona Sur del Macizo Guamuhaya, sobre sustrato rocoso. Foto: Ángel Moreira.

REFERENCIAS: Wynne, 2011; Jover *et al.*, 2012; [= *Gelidiopsis intricata* (C. Agardh) Vickers, 1905: Taylor, 1960; Suárez, 1973, 1984; Prado y Suárez, 1997; Valdivia, 2004; Suárez, 2005; Diez y Jover, 2011].

DISTRIBUCIÓN POR ZONAS: Suroriental, Batabanó-Canarreos, Habana-Matanzas y Nororiental. No común.

LOCALIDADES SINTIPOS: Isla Mauricio; Hawaii; Islas Molucas (De Clerck *et al.*, 2004, p. 3036)

HÁBITAT: desde el mesolitoral rocoso, hasta 10 m de profundidad.

Ceratodictyon planicaule (W. R. Taylor) M. J. Wynne, 2011.

REFERENCIAS: Wynne, 2011; [= *Gelidiopsis planicaulis* (W. R. Taylor) W. R. Taylor, 1960: Cabrera *et al.*, 2004a; Cabrera *et al.*, 2004b; Valdivia, 2004; Suárez, 2005; Martínez-Daranas *et al.*, 2008; Alfonso y Martínez-Daranas, 2009; Vega *et al.*, 2009b; Clero y Cabrera, 2011-2012]. Material de herbario: IDO, n.º 258.

DISTRIBUCIÓN POR ZONAS: en todas las zonas de la costa norte. No común.

LOCALIDADES SINTIPOS: Jérémie, Haití (Schneider y Lane, 2005, p. 80).

HÁBITAT: sobre sustratos duros (rocas y raíces de mangle), en aguas someras.

Ceratodictyon scoparium (Montagne & Millardet) R. E. Norris, 1987.

REFERENCIAS: Wynne, 2011; Cabrera *et al.*, 2012. Material de herbario: HANC, n.º 054, n.º 397.

DISTRIBUCIÓN POR ZONAS: Habana-Matanzas. Rara.

LOCALIDAD TIPO: Isla Reunión, Francia (Silva *et al.*, 1996, p. 362).

HÁBITAT: en el mesolitoral rocoso, hasta 0,3 m de profundidad.

Ceratodictyon variable (Greville ex J. Agardh) R. E. Norris, 1987.

REFERENCIAS: Wynne, 2011; [= *Gelidiopsis variabilis* (Greville ex J. Agardh) F. Schmitz, 1895: Moreira *et al.*, 2010; González Sánchez, 2011]. Material de herbario: SP, n.º 371398.

DISTRIBUCIÓN POR ZONAS: Sur del Macizo Guamuhaya y Habana-Matanzas. Rara.

LOCALIDAD TIPO: Madrás, India (Silva *et al.*, 1996, p. 362).

HÁBITAT: en bahías, en zonas indirectamente impactadas por residuales. En aguas someras.

Lomentaria Lyngbye, 1819.

Lomentaria divaricata (Durant) M. J. Wynne, 2013.

REFERENCIAS: Wynne, 2013; [= *L. uncinata* Meneghini in Zanardini, 1840: Humm y Jackson, 1955]; [= *L. baileyana* (Harvey) Farlow, 1876: Humm y Jackson, 1955; Suárez, 1973, 1984, 1989b; Cabrera, 2002; Martínez-Daranas *et al.*, 2005; Suárez, 2005; Martínez-Daranas *et al.*, 2008; Wynne, 2011; Clero y Cabrera, 2011-2012]. Material de herbario: IDO, n.º 261.

DISTRIBUCIÓN POR ZONAS: Suroriental, Habana-Matanzas y Sabana-Camagüey. No común.

LOCALIDAD LECTOTIPO: New York, Estados Unidos (Wynne, 2013, p. 114).

HÁBITAT: epífita sobre otras macroalgas, generalmente en aguas someras (*Codium decorticatum*, a 10 m de

profundidad). Recolectada hasta 33 m de profundidad. En tufos pequeños, sobre sustrato rocoso, por debajo de algas mayores.

NOTA: el registro de *L. uncinata* Meneghini realizado por Humm y Jackson (1955) fue tratado por Taylor (1960), Wynne (2005) y Dawes y Mathieson (2008) como identificaciones erradas de *L. baileyana*, la cual actualmente es sinonimia de *L. divaricata* (Wynne, 2013).

Lomentaria rawitscheri A. B. Joly, 1957.

REFERENCIAS: Suárez y Cortés, 1983; Suárez, 1984, 2005; Wynne, 2011.

DISTRIBUCIÓN POR ZONAS: Habana-Matanzas. Rara.

LOCALIDAD TIPO: São Paulo, Brasil (Guiry y Guiry, 2013).

HÁBITAT: sobre sustrato rocoso y rocoso-arenoso, en aguas someras, hasta 15 m de profundidad.





PHYLUM HETEROKONTOPHYTA

Clase Phaeophyceae

Orden Dictyotales

- FAMILIA DICTYOTACEAE

Canistrocarpus De Paula & De Clerck in De Clerck *et al.*, 2006.

Canistrocarpus cervicornis (Kützing) De Paula & De Clerck in De Clerck *et al.*, 2006 (fig. 93).

REFERENCIAS: Martínez-Daranas *et al.*, 2008; Alfonso, 2011; Wynne, 2011; Clero y Cabrera, 2011-2012; Cabrera *et al.*, 2012; Jover *et al.*, 2012; Zúñiga *et al.*, 2012; [= *Dictyota cervicornis* Kützing, 1859; Howe, 1920;

Sánchez Alfonso, 1930; Díaz Piferrery López, 1959; Taylor, 1960; Suárez, 1973; Vinogradova, 1975; Suárez, 1984, 1989b; Jiménez, 1989[?]; Brito y Suárez, 1994; Lazzano, 1995; Prado y Suárez, 1997; Trelles *et al.*, 2001; Díaz Larrea, 2002; Zayas *et al.*, 2002; Martínez-Daranas *et al.*, 2003; Moreira *et al.*, 2003b; Valdés *et al.*, 2003; Cabrera *et al.*, 2004b; Perdomo y Suárez, 2004; Valdivia, 2004; Valdivia *et al.*, 2004; Castellanos *et al.*, 2005b; Guardia



Figura 93. *Canistrocarpus cervicornis* en su hábitat natural, sobre fondo rocoso-arenoso. Foto: Yusimí Alfonso.

et al., 2005; Suárez, 2005; Martínez-Daranas, 2006; Zayas *et al.*, 2006a; Zayas *et al.*, 2006b; Moreira *et al.*, 2006; Cabrera y Ortiz, 2007; Moreira *et al.*, 2009; Vega *et al.*, 2009a; Vega *et al.*, 2009b; Esquivel *et al.*, 2010]; [= *D. indica* Sonder, 1859: Díaz Piferrer y López, 1959; Taylor, 1960; Suárez, 1973, 1984; Guardia *et al.*, 2001]; [= *D. pardalis* Kützinger, 1859: Díaz Piferrer y López, 1959; Díaz Piferrer *et al.*, 1961]. Material de herbario: BSC s/n; CIM s/n, n.º 17, n.º 37, n.º 58; HAC, n.º 43179, n.º 23, n.º 8023; HACC, n.º 080; HCIEC, n.º 0063, n.º 0068; HMDP s/n; MNHN, n.º 239; SP, n.º 371399; US, n.º 742, n.º 38609, n.º 38614.

DISTRIBUCIÓN POR ZONAS: en todas las zonas de la plataforma cubana. Muy común.

LOCALIDAD TIPO: Key West, Florida, Estados Unidos (Silva *et al.*, 1996, p. 587).

HÁBITAT: sobre rocas, fragmentos de concha y algas mayores, desde la zona mesolitoral, hasta 26 m de profundidad. Epífita en otras macroalgas (*Avrainvillea*, *Rhipocephalus*, *Sargassum*).

Canistrocarpus crispatus (J. V. Lamouroux) De Paula & De Clerck in De Clerck *et al.*, 2006 (fig. 94).



Figura 94. *Canistrocarpus crispatus*, recolectada en la zona Sur del Macizo Guamuha. Hábito. Foto: Ángel Moreira.

REFERENCIAS: Martínez-Daranas *et al.*, 2008; Wynne, 2011; [= *Dictyota crispata* J. V. Lamouroux, 1809: Díaz Larrea, 2002; Martínez-Daranas *et al.*, 2003; Suárez, 2005; Esquivel *et al.*, 2010].

DISTRIBUCIÓN POR ZONAS: Sur del Macizo Guamuha, Sur de Guanahacabibes, Habana-Matanzas y Sabana-Camagüey. No común.

LOCALIDAD TIPO: Antillas, Mar Caribe (De Clerck, 2003, p. 166).

HÁBITAT: asociada a pastos marinos y arrecifes coralinos, sobre rocas y otros sustratos duros, en aguas someras, alrededor de manglares.

Dictyopteris J. V. Lamouroux, 1809, *nom. cons.*

Dictyopteris delicatula J. V. Lamouroux, 1809.

REFERENCIAS: Taylor, 1941; Humm y Jackson, 1955; Díaz Piferrer y López, 1959; Taylor, 1960; Kusel, 1972; Suárez, 1973, 1984, 1989b; Suárez *et al.*, 1989b; Lazcano, 1995; Prado y Suárez, 1997; Aguilar *et al.*, 2000; Trelles *et al.*, 2001; Perdomo y Suárez, 2004; Valdivia, 2004; Guardia *et al.*, 2005; Suárez, 2005; Martínez-Daranas *et al.*, 2008; Alfonso y Martínez-Daranas, 2009; Jover *et al.*, 2009; Esquivel *et al.*, 2010; Diez y Jover, 2011; González Sánchez, 2011; Wynne, 2011; Clero y Cabrera, 2011-2012; Cabrera *et al.*, 2012; Jover *et al.*, 2012; [= *Haliseris delicatula* (J. V. Lamouroux) C. Agardh, 1820: Montagne 1842]. Material de herbario: CIM s/n, n.º 026, n.º 066, n.º 95; FCA-UO s/n; HANC, n.º 37, n.º 97; HCIEC, n.º 0078, n.º 0046; HIPC, n.º 10348; IDO, n.º 024, n.º 048, n.º 329; PC, n.º 0044048, n.º 0044049, n.º 0044050, n.º 0044656, n.º 0044657, n.º 0044666.

DISTRIBUCIÓN POR ZONAS: en todas las zonas de la plataforma cubana. Común y puede llegar a ser abundante en algunas localidades.

LOCALIDAD TIPO: Antillas Menores (Dawes y Mathieson, 2008, p. 118).

HÁBITAT: unida a rocas o fragmentos de corales, desde el nivel de marea baja hasta 12 m de profundidad, en arrecifes coralinos. Recolectada hasta 30 m de profundidad. Epífita sobre otras algas (*Avrainvillea*).

Dictyopteris jamaicensis W. R. Taylor, 1960.

REFERENCIAS: Pina *et al.*, 2008; Wynne, 2011; Clero y Cabrera, 2011-2012. Material de herbario: BSC s/n; CIM, n.º 131; HANC, n.º 027.

DISTRIBUCIÓN POR ZONAS: Surcentral y Habana-Matanzas. Rara.

LOCALIDAD TIPO: Jamaica (Taylor, 1960, p. 228).

HÁBITAT: epifita en *Sargassum*, en fondo rocoso, de 0,3 a 2 m de profundidad. Recolectada a más de 30 m de profundidad.

Dictyopteris justii J. V. Lamouroux, 1809.

REFERENCIAS: Díaz Piferrer y López, 1959; Taylor, 1960; Kusel, 1972; Buesa, 1977; Suárez *et al.*, 1989b; Aguilar *et al.*, 2000; Guardia *et al.*, 2001; Valdés *et al.*, 2003; Valdivia, 2004; Valdivia *et al.*, 2004; Guardia *et al.*, 2005; Suárez, 2005; Martínez-Daranas, 2006; Martínez-Daranas *et al.*, 2008; Wynne, 2011; Zúñiga *et al.*, 2012; [= *Haliseris justii* (J. V. Lamouroux) C. Agardh, 1820: Montagne, 1842]; [= *Neurocarpus justii* (J. V. Lamouroux) Kuntze: Howe, 1918b] Material de herbario: BSC s/n; CIM s/n, n.º 13, n.º 30, n.º 53, n.º 71, n.º 93, n.º 130; FH, n.º 301794, n.º 301815; HANC, n.º 140, n.º 161, n.º 203; HMDP s/n; IDO s/n, n.º 010, n.º 025, n.º 027; MNHN s/n; US, n.º 577, n.º 582, n.º 592, n.º 70992.

DISTRIBUCIÓN POR ZONAS: Suroriental, Batabanó-Canarreos, Sur de Guanahacabibes y desde Los Colorados hasta Sabana-Camagüey. Común en algunas localidades.

LOCALIDAD TIPO: Antillas Menores (Dawes y Mathieson, 2008, p. 119).

HÁBITAT: desde la zona mesolitoral rocosa, hasta en aguas someras y moderadamente profundas, en fragmentos de corales solitarios, de 1 a 25 m de profundidad. En fondo rocoso-arenoso con *Thalassia*, de 0,3 a 6 m de profundidad.

Dictyopteris plagiogramma (Montagne) Vickers, 1905.

REFERENCIAS: Taylor, 1960; Suárez, 1973; Buesa, 1977; Suárez, 1984; Perdomo y Suárez, 2004; Valdivia, 2004; Suárez, 2005; Martínez-Daranas *et al.*, 2008; Wynne, 2011; [= *Haliseris plagiogramma* Montagne, 1842: Montagne, 1842]. Material de herbario: FH, n.º 301813; PC, n.º 0044666.

DISTRIBUCIÓN POR ZONAS: Surcentral y desde Los Colorados hasta Sabana-Camagüey. No común.

LOCALIDAD TIPO: La Habana, Cuba (Silva *et al.*, 1996, p. 584).

HÁBITAT: sobre rocas, corales muertos y conchas, de 9 a 18 m de profundidad. Recolectada hasta 55 m de profundidad.

Dictyopteris polypodoides (De Candolle) J. V. Lamouroux, 1809.

REFERENCIAS: Valdivia, 2004; Suárez, 2005; Wynne, 2011. Material de herbario: CIM s/n.

DISTRIBUCIÓN POR ZONAS: Habana-Matanzas. Rara

LOCALIDAD TIPO: Argelia (Silva *et al.*, 1996, p. 584).

HÁBITAT: sobre rocas en el lecho de *Thalassia*, en aguas someras, de 1 a 3 m de profundidad. Recolectada hasta 55 m de profundidad.

Dictyota J. V. Lamouroux, 1809, *nom. cons.*

Dictyota bartayresiana J. V. Lamouroux, 1809 (fig. 95).



Figura 95. *Dictyota bartayresiana*, en su hábitat natural, en la zona Habana-Matanzas, sobre fondo rocoso, en la zona de arrecifes coralinos. Foto: Ángel Fernández.

REFERENCIAS: Lazcano, 1995; Aguilar *et al.*, 2000; Guardia *et al.*, 2001; Trelles *et al.*, 2001; Cabrera, 2002; Díaz Larrea, 2002; Zayas *et al.*, 2002; Martínez-Daranas *et al.*, 2003; Perdomo y Suárez, 2004; Valdivia, 2004; Valdivia *et al.*, 2004; Guardia *et al.*, 2005; Jover *et al.*, 2005a, b; Martínez-Daranas *et al.*, 2005; Suárez, 2005; Martínez-Daranas, 2006; Zayas *et al.*, 2006b; Zayas *et al.*, 2006b; Martínez-Daranas *et al.*, 2008; Esquivel *et al.*, 2010; Diez y Jover, 2011; Wynne, 2011; Clero y Cabrera, 2011-2012; Cabrera *et al.*, 2012; Zúñiga

et al., 2012; [= *D. bartayresii* J. V. Lamouroux, 1809, *nom. illeg.*: Howe, 1918b; Sánchez Alfonso, 1930; Taylor, 1960; Kusel, 1972; Suárez, 1973, 1984; Suárez *et al.*, 1989b; Jiménez, 1990]; [= *D. neglecta* Hörnig y Schnetter, 1992: Areces, 2001]. Material de herbario: CIM s/n, n.º 39; FCA-UO s/n; HAJB s/n; HANC, n.º 263; HCIEC, n.º 0077; HMDP s/n; IDO, n.º 94; US, n.º 702, n.º 71072.

DISTRIBUCIÓN POR ZONAS: en todas las zonas de la plataforma cubana. Común y puede llegar a ser abundante en algunas localidades.

LOCALIDAD TIPO: Antillas (Silva *et al.*, 1996, p. 586).

HÁBITAT: sobre rocas o fondos duros, generalmente en aguas someras, en lagunas arrecifales y oquedades de la plataforma rocosa, hasta 30 m de profundidad. Epífita en otras algas (*Avrainvillea*, *Penicillus*).

Dictyota caribaea Hörnig & Schnetter, 1992 (fig. 96).

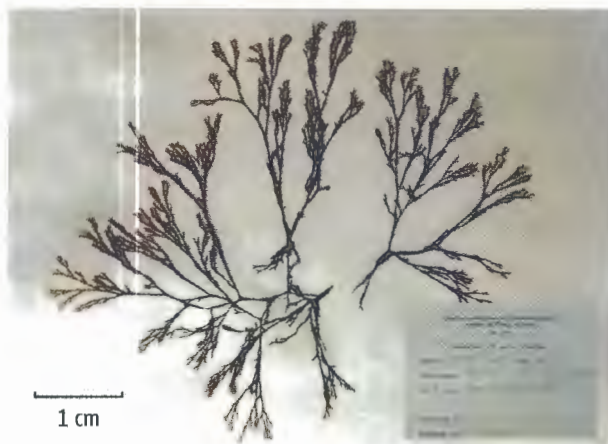


Figura 96. *Dictyota caribaea*, recolectada en la zona Sabana-Camagüey. Excicata identificada por Mayrene Guimarães. Foto: Yusimí Alfonso.

REFERENCIAS: Díaz Larrea, 2002; Zayas *et al.*, 2002; Martínez-Daranas *et al.*, 2003; Cabrera *et al.*, 2004b; Perdomo y Suárez, 2004; Valdivia, 2004; Valdivia *et al.*, 2004; Cabrera *et al.*, 2005b; Martínez-Daranas *et al.*, 2005; Suárez, 2005; Martínez-Daranas, 2006; Zayas *et al.*, 2006a; Zayas *et al.*, 2006b; Martínez-Daranas *et al.*, 2008; Zayas *et al.*, 2008; Vega *et al.*, 2009a; Vega *et al.*, 2009b; Esquivel *et al.*, 2010; Diez y Jover, 2011; Wynne, 2011; Clero y Cabrera, 2011-2012; Zúñiga, 2012. Material de herbario: CIM, n.º 020; HCIEC, n.º 0058, n.º 0064, n.º 0066, n.º 0068, n.º 0069, n.º 0074, n.º 0076, n.º 0080; HIPC, n.º 10269; IDO, n.º 311.

DISTRIBUCIÓN POR ZONAS: Surcentral y Sur de Guanahacabibes. En todas las zonas de la costa norte. Común.

LOCALIDAD TIPO: Colombia, Caribe (De Clerck, 2003, p. 164).

HÁBITAT: sobre distintos tipos de sustrato duro. Epífita en otras algas (*Halimeda*, *Rhipocephalus*, *Sargassum*, *Palisada*), en lugares tranquilos y someros, hasta 27 m de profundidad.

Dictyota ciliolata Sonder ex Kützinger, 1859 (fig. 97).



Figura 97. *Dictyota ciliolata*, recolectada en la zona Sur del Macizo Guamuhaya. Foto: Ángel Moreira.

REFERENCIAS: Díaz Piferrer y López, 1959; Díaz Piferrer, 1964; Suárez, 1973, 1984; Prado y Suárez, 1997; Trelles *et al.*, 2001; Zayas *et al.*, 2002; Suárez, 2005; Zayas *et al.*, 2006a; Zayas *et al.*, 2006b; Martínez-Daranas *et al.*, 2008; Esquivel *et al.*, 2010; Diez y Jover, 2011; Wynne, 2011; Jover *et al.*, 2012; [= *D. dichotoma sensu auct.*, *non* (Hudson) J. V. Lamouroux, 1809: Taylor, 1954; Díaz Piferrer y López, 1959; Taylor, 1960; Díaz Piferrer *et al.*, 1961; Kusel, 1972; Suárez, 1973; Vinogradova, 1975; Buesa, 1977; Suárez, 1984, 1989b; Jiménez, 1989[?], 1990; Lazcano, 1995; Trelles *et al.*, 2001; Suárez, 2005]; [= *D. dichotoma* var. *menstrualis* Hoyt, 1927: Taylor, 1960]; [= *D. menstrualis* (Hoyt) Schnetter, Hörnig & Weber-Peukert, 1987: Díaz Larrea, 2002; Zayas *et al.*, 2002; Martínez-Daranas *et al.*, 2003; Moreira *et al.*, 2003b; Cabrera *et al.*, 2004b; Perdomo y Suárez, 2004; Valdivia *et al.*, 2004; Guardia *et al.*, 2005; Suárez, 2005; Zayas *et al.*, 2006a; Zayas *et al.*, 2006b; Martínez-Daranas *et al.*, 2008; Zayas *et al.*, 2008; Alfonso y Martínez-Daranas, 2009; Moreira *et al.*, 2009; Vega *et al.*, 2009a; Vega *et al.*, 2009b; Esquivel *et al.*, 2010; Alfonso, 2011; González Sánchez, 2011; Wynne, 2011; Clero y Cabrera, 2011-2012; Jover *et al.*, 2012].

Material de herbario: CIM s/n, n.º 077; FH, n.º 301774; HAC, n.º 43174, n.º 43178, n.º 1293; HACC, n.º 086; HANC, n.º 57, n.º 59, n.º 69; HClEC, n.º 0058, n.º 0072, n.º 0075, n.º 0079; HIPC, n.º 10349; IDO, n.º 90, n.º 110, n.º 310; US, n.º 809, n.º 811, n.º 71180.

DISTRIBUCIÓN POR ZONAS: en todas las zonas de la plataforma cubana. Común y puede llegar a ser abundante en algunas localidades.

LOCALIDAD TIPO: La Guaira, Venezuela (Silva *et al.*, 1996, p. 588).

HÁBITAT: en aguas tropicales, de 1 a 30 m de profundidad, sobre rocas pequeñas y fragmentos de coral. Generalmente sobre rocas, en la región de algas litorales, ligeramente cubierta de arena y entre arrecifes. Desde la zona baja del mesolitoral, e incluso de 10 a 20 m de profundidad. Recolectada a 55 m de profundidad. Epífita sobre otras algas (*Halimeda*, *Penicillus*, *Styopodium*, *Sargassum*) y en angiospermas marinas.

NOTAS: Tronholm *et al.* (2013), mediante análisis moleculares y morfológicos, confirmaron que *D. menstrualis* (Hoyt) Schnetter, Hörnig & Weber-Peukert no se diferencia de *D. ciliolata* Sonder *ex* Kützing, por lo que la unifican a la segunda.

Solé y Foldats (2003) citan material de herbario cubano como *D. volubilis* Kützing, el cual se considera como sinónimo de *D. dichotoma* (Hudson) J. V. Lamouroux, por lo que probablemente se trate *D. ciliolata*.

Dictyota friabilis Setchell, 1926 (fig. 98).



Figura 98. *Dictyota friabilis*, recolectada en la zona Habana-Matanzas. Foto: Aloyma Semidey.

REFERENCIAS: Wynne, 2011; Semidey y Suárez, 2013. Material de herbario: CIM, n.º 065; HANC, n.º 414.

DISTRIBUCIÓN POR ZONAS: Habana–Matanzas. Rara.

LOCALIDAD TIPO: Tafaa Point, Tahití, Polinesia Francesa (Silva *et al.*, 1996, p. 593).

HÁBITAT: sobre sustrato rocoso, en aguas someras, hasta 12 m de profundidad.

Dictyota guineensis (Kützing) P. L. Crouan & H. M. Crouan, 1848 (fig. 99).

REFERENCIAS: Zayas *et al.*, 2002; Valdivia *et al.*, 2004; Suárez, 2005; Zayas *et al.*, 2006a; Zayas *et al.*, 2006b; Martínez-Daranas *et al.*, 2008; Vega *et al.*, 2009b; Esquivel *et al.*, 2010; Alfonso, 2011; Wynne, 2011; [= *Dilophus guineensis* (Kützing) J. Agardh, 1882: Díaz Piferer y López, 1959; Taylor, 1960; Díaz Piferer *et al.*, 1961; Díaz Piferer, 1963; Kusel, 1972; Suárez, 1973; Vinogradova, 1975; Suárez, 1984]. Material de herbario: CIM, n.º 057, n.º 119; HAC, n.º 1747; HClEC, n.º 0071; US, n.º 71279.

DISTRIBUCIÓN POR ZONAS: Batabanó–Canarreos, Sur de Guanahacabibes y desde Habana–Matanzas hasta la zona Nororiental. No común.

LOCALIDAD TIPO: São Tomé, Golfo de Guinea (De Clerck, 2003, p. 182).

HÁBITAT: sobre rocas, en lugares expuestos, cerca de la zona mesolitoral. Recolectada a 12 m de profundidad. Epífita sobre otras algas (*Halimeda* y *Sargassum*). En el arrecife coralino, de 1,2 a 6 m de profundidad.



Figura 99. *Dictyota guineensis*. Excicata identificada como *Dilophus guineensis* por el Hermano León. Foto: Yusimí Alfonso.

Dictyota humifusa Hörnig, Schnetter & Coppejans *in* Hörnig *et al.*, 1992 (fig. 100).

REFERENCIAS: Valdés *et al.*, 2003; Wynne, 2011; Semidey y Suárez, 2013. Material de herbario: HANC, n.º 415.

DISTRIBUCIÓN POR ZONAS: Sur del Macizo de Guamuhaya y Habana-Matanzas. Rara.

LOCALIDAD TIPO: Santa Marta, Colombia (De Clerck, 2003, p. 171).

HÁBITAT: sobre sustratos duros, con forma rastrera, sobre la superficie de zonas protegidas, hasta 40 m de profundidad.



Figura 100. *Dictyota humifusa*, recolectada en la zona Habana-Matanzas. Foto: Aloyma Semidey.

Dictyota jamaicensis W. R. Taylor, 1960 (fig. 101).



Figura 101. *Dictyota jamaicensis*, recolectada en la zona Sur del Macizo Guamuhaya. Hábito. Foto: Ángel Moreira.

REFERENCIAS: Farlow, 1875; Cruz, 1982; Valdivia *et al.*, 2004; Suárez, 2005; [= *D. crenulata* J. Agardh, 1847: Martínez-Daranas *et al.*, 2008; Esquivel *et al.*, 2010; Wynne, 2011].

DISTRIBUCIÓN POR ZONAS: Suroriental, Surcentral, Sur del Macizo Guamuhaya, Sur de Guanahacabibes, Sabana-Camagüey y Nororiental. No común.

LOCALIDAD TIPO: Jamaica (Taylor, 1960, pp. 223-224).

HÁBITAT: sobre rocas, en aguas someras, y hasta 15 m de profundidad.

NOTA: en Tronholm *et al.* (2013), mediante análisis moleculares y morfológicos, se confirma que *D. crenulata* J. Agardh se halla restringida a la costa pacífica de Centroamérica, y se restablece a *D. jamaicensis* W. R. Taylor para ambas costas del Atlántico tropical.

Dictyota mertensii (Martius) Kützing, 1859 (fig. 102).

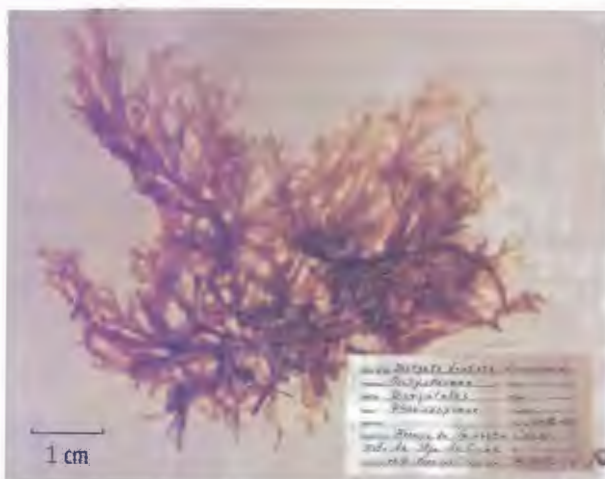


Figura 102. *Dictyota mertensii*, recolectada en la zona Suroriental. Excicata identificada como *Dictyota dentata* por M. Díaz Piferrer. Foto: Yusimí Alfonso.

REFERENCIAS: Suárez *et al.*, 1996; Zayas *et al.*, 2002; Valdés *et al.*, 2003; Perdomo y Suárez, 2004; Valdivia, 2004; Valdivia *et al.*, 2004; Suárez, 2005; Martínez-Daranas, 2006; Zayas *et al.*, 2006b; Martínez-Daranas *et al.*, 2008; Jover *et al.*, 2009; Esquivel *et al.*, 2010; Alfonso, 2011; Wynne, 2011; Clero y Cabrera, 2011-2012; Zúñiga *et al.*, 2012; [= *D. dentata* J. V. Lamouroux, 1809: Montagne, 1842; Howe, 1918b; Humm y Jackson, 1955; Díaz Piferrer y López, 1959; Taylor, 1960; Suárez, 1973; Vinogradova, 1975; Buesa, 1977; Suárez, 1984]. Material de herbario: BSC s/n; CIM, n.º 007; HAC, n.º 8027; n.º 1599; HACC, n.º 082; HANC, n.º 260.

n.º 261, n.º 383, n.º 390; HIPC, n.º 10352; HMDP s/n; IDO, n.º 84, n.º 85, n.º 88, n.º 95, n.º 108; MNHN, n.º 86; PC, n.º 0043867; US, n.º 20829, n.º 71151, n.º 209040.

DISTRIBUCIÓN POR ZONAS: Suroriental, Surcentral, Sur de Guanahacabibes y en todas las zonas de la costa norte. Común y puede llegar a ser abundante en algunas localidades.

LOCALIDAD TIPO: Salvador, Brasil (De Clerck, 2003, p. 182).

HÁBITAT: en aguas someras, sobre sustrato rocoso, de 0,5 a 15 m de profundidad.

Dictyota pinnatifida Kützting, 1859 (fig. 103).

REFERENCIAS: Zayas *et al.*, 2002; Valdivia, 2004; Valdivia *et al.*, 2004; Garateix *et al.*, 2005; Suárez, 2005; Valdés *et al.*, 2005; Martínez-Daranas, 2006; Zayas *et al.*, 2006b; Valdés *et al.*, 2008; Vega *et al.*, 2009b; Esquivel *et al.*, 2010; Wynne, 2011; Zúñiga *et al.*, 2012; [= *D. alternans* J. Agardh, 1882: Taylor, 1960; Kusel, 1972; Suárez, 1973, 1984; Jiménez, 1990; Jiménez y Alcolado, 1990]. Material de herbario: CIM, n.º 050; HANC, n.º 002, n.º 093.

DISTRIBUCIÓN POR ZONAS: Sur del Macizo Guamuhaya, Batabanó-Canarreos, Sur de Guanahacabibes y en todas las zonas de la costa norte. Común.

LOCALIDAD TIPO: Antigua, Antillas Menores (Silva *et al.*, 1996, p. 596).

HÁBITAT: en aguas someras, sobre rocas. Dragada a 26 m de profundidad. Entre el arrecife, de 1 a 2 m de profundidad.

Dictyota pulchella Hörnig & Schmetter, 1988 (fig. 104).

REFERENCIAS: Ribot, 2001; Díaz Larrea, 2002; Zayas *et al.*, 2002; Martínez-Daranas *et al.*, 2003; Cabrera *et al.*, 2004b; Perdomo y Suárez, 2004; Valdivia, 2004; Valdivia *et al.*, 2004; Martínez-Daranas *et al.*, 2005; Suárez, 2005; Martínez-Daranas, 2006; Zayas *et al.*, 2006a; Zayas *et al.*, 2006b; Cabrera y Ortiz, 2007; Zayas *et al.*, 2008; Martínez-Daranas *et al.*, 2008; Alfonso y Martínez-Daranas, 2009; Vega *et al.*, 2009b; Esquivel *et al.*, 2010; Wynne, 2011; Clero y Cabrera, 2011-2012; Cabrera *et al.*, 2012; Zúñiga *et al.*, 2012; [= *D. divaricata sensu auct.*, non J. V. Lamouroux, 1809: Humm y Jackson, 1955; Taylor, 1960; Kusel, 1972; Suárez, 1973; Vinogradova, 1975; Suárez, 1984; Suárez *et al.*, 1989b; Jiménez, 1989[?], 1990; Lazcano, 1995; Aguilar *et al.*, 2000; Guardia *et al.*, 2001; Trelles *et al.*, 2001]; [= *D. linearis sensu auct.*, non (C. Agardh) Greville, 1830: Montagne, 1842; Kusel, 1972; Buesa, 1974b, 1977;



Figura 103. *Dictyota pinnatifida* en su hábitat natural, en la zona Habana-Matanzas, epífita en *Thalassia testudinum*. Foto: Ángel Fernández.

Suárez *et al.*, 1989b; Jiménez, 1990; Suárez *et al.*, 1990; Brito y Suárez, 1994; Prado y Suárez, 1997; Aguilar *et al.*, 2000; Trelles *et al.*, 2001]. Material de herbario: CIM s/n, n.º 018, n.º 022, n.º 038, n.º 072; HACC, n.º 083; HANC, n.º 262; HCIEC, n.º 0073; HIPC, n.º 10353; HMDP s/n; PC, n.º 0043981; US, n.º 38620, n.º 81548, n.º 94455.

DISTRIBUCIÓN POR ZONAS: en todas las zonas de la plataforma cubana. Común en algunas localidades.

LOCALIDAD TIPO: Santa Marta, Colombia (De Clerck, 2003, p. 176).

HÁBITAT: sobre rocas, en aguas someras, desde la línea inferior de marea. Dragada hasta 55 m de profundidad. En fondo rocoso-arenoso, de 10 a 20 m de profundidad. En arrecifes coralinos. Epífita sobre otras algas (*Avrainvillea*, *Rhypocephalus*). Asociada a *Acetabularia crenulata*.

NOTA: Tronholm *et al.* (2010) sugieren, a partir de análisis moleculares, que *D. pulchella* pudiera ser considerada como sinónimo de *D. implexa* (Desfontaines) J. V. Lamouroux. Sin embargo, consideran que para tales propósitos debería antes examinarse el material de la localidad tipo.

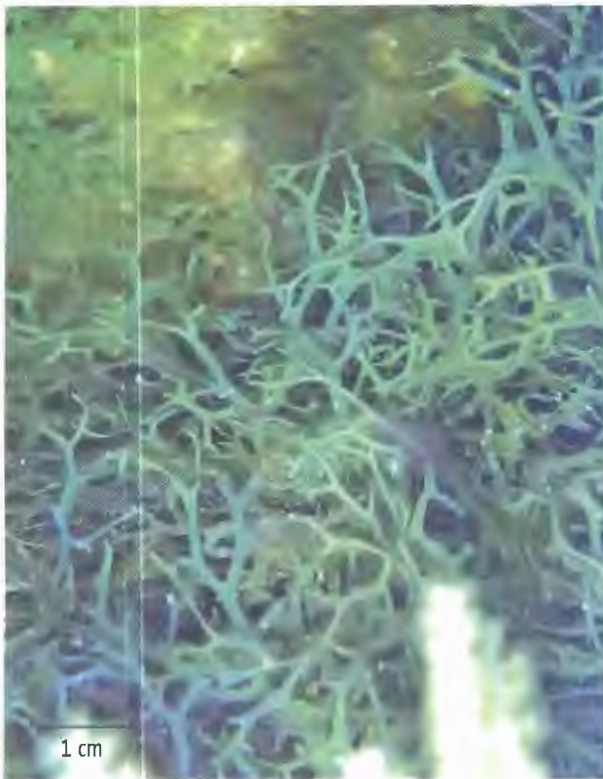


Figura 104. *Dictyota pulchella* en su hábitat natural, recolectada en la zona Sur del Macizo Guamuhaya, sobre fondo rocoso. Foto: Ángel Moreira.

Lobophora J. Agardh, 1894.

Lobophora variegata (J. V. Lamouroux) Womersley ex E. C. Oliveira, 1977 (fig. 105).

REFERENCIAS: Buesa, 1977; Jiménez, 1990; Jiménez y Alcolado, 1990; Suárez *et al.*, 1990; Brito y Suárez, 1994; Martínez-Daranas *et al.*, 1996; Prado y Suárez, 1997; Aguilar *et al.*, 2000; Guardia *et al.*, 2001; Trelles *et al.*, 2001; Díaz Larrea, 2002; Zayas *et al.*, 2002; Martínez-Daranas *et al.*, 2003; Valdés *et al.*, 2003; Perdomo y Suárez, 2004; Valdivia, 2004; Valdivia *et al.*, 2004; Guardia *et al.*, 2005; Suárez, 2005; Martínez-Daranas, 2006; Zayas *et al.*, 2006b; Martínez-Daranas *et al.*, 2007; Martínez-Daranas *et al.*, 2008; Pina *et al.*, 2008; Zayas *et al.*, 2008; Vega *et al.*, 2009b; Esquivel *et al.*, 2010; Díez y Jover, 2011; Wynne, 2011; Clero y Cabrera, 2011-2012; Jover *et al.*, 2012; Zúñiga *et al.*, 2012; [= *Padina variegata* Lamouroux: Montagne, 1842]; [= *Zonaria variegata* (J. V. Lamouroux) C. Agardh, 1817: Howe, 1918b; Sánchez Alfonso, 1930; Díaz Piferrer y López, 1959]; [= *Pocockiella variegata* (J. V. Lamouroux) Papenfuss, 1943: Castellanos, 1945; Taylor, 1954; Díaz Piferrer y López, 1959; Taylor, 1960; Díaz Piferrer *et al.*, 1961; Kusel, 1972; Suárez, 1973; Vinogradova, 1975; Suárez y Cortés, 1983; Suárez, 1984; Prado y Suárez, 1997]. Material de herbario: CIM s/n, n.º 015, n.º 027, n.º 035, n.º 045, n.º 047, n.º 052, n.º 060, n.º 062, n.º 068, n.º 070, n.º 074, n.º 076, n.º 078, n.º 089, n.º 097, n.º 098, n.º 101, n.º 104, n.º 105, n.º 107, n.º 109, n.º 110, n.º 111, n.º 120, n.º 123, n.º 132; FH, n.º 301814; HACC, n.º 081; HANC, n.º 091, n.º 120, n.º 243, n.º 340; HIPC, n.º 10103, n.º 10066, n.º 027; HMDP s/n; IDO s/n, n.º 001, n.º 002, n.º 003, n.º 004, n.º 005, n.º 006, n.º 007, n.º 030, n.º 031, n.º 115, n.º 138, n.º 330, n.º 332, n.º 333; MNHN, n.º 98, n.º 191; PC, n.º 0044934, n.º 0044935; US, n.º 1560, n.º 2698, n.º 72605, n.º 72606, n.º 72607.

DISTRIBUCIÓN POR ZONAS: en todas las zonas de la plataforma cubana. Común y puede llegar a ser abundante.

LOCALIDAD TIPO: Antillas (Silva *et al.*, 1996, p. 598).

HÁBITAT: en fondos rocosos, desde el mesolitoral inferior hasta 20 m de profundidad. Recolectada también a mayor profundidad, sobre rocas y conchas. En el arrecife coralino, de 1 a 6 m de profundidad, sobre rocas, en el lecho de *Thalassia*. Epífita sobre las raíces de *Rhizophora mangle*.



Figura 105. *Lobophora variegata* en su hábitat natural, en la zona Habana-Matanzas. Foto: Ángel Fernández.

NOTA: Humm y Jackson (1955) mencionan para Cuba a *Aglaozonia canariensis* Sauvageau (Cutleriaceae, Cutleriales), la cual se considera sinónimo homotípico de *Cutleria canariensis* (Sauvageau) I. A. Abbott & J. M. Huisman. Sin embargo, dicho orden no ha sido encontrado para las aguas del Atlántico Occidental tropical o subtropical, por lo que probablemente se refieran a *L. variegata* (Taylor, 1960).

Padina Adanson, 1763, *nom. cons.*

Padina boergesenii Allender & Kraft, 1983.

REFERENCIAS: Cabrera *et al.*, 2005a; Suárez, 2005; Martínez-Daranas *et al.*, 2008; Jover *et al.*, 2009; Wynne, 2011; Clero y Cabrera, 2011–2012. Material de herbario: CIM, n.º 25, n.º 117, n.º 59; FCA-UO s/n; HIPC, n.º 10391; IDO, n.º 269, n.º 319.

DISTRIBUCIÓN POR ZONAS: en todas las zonas de la costa norte. No común.

LOCALIDAD TIPO: Islas Vírgenes de Estados Unidos (Silva *et al.*, 1996, p. 601).

HÁBITAT: sobre piedras y rocas, desde el mesolitoral, en áreas expuestas al oleaje. Epífita en raíces de mangle, hasta 14 m de profundidad.

Padina gymnospora (Kützting) Sonder, 1871.

REFERENCIAS: Díaz Piferrer y López, 1959; Taylor, 1960; Suárez, 1973, 1984; Trelles *et al.*, 2001; Cabrera *et al.*, 2004b; Perdomo y Suárez, 2004; Valdivia, 2004; Valdivia *et al.*, 2004; Suárez, 2005; Martínez-Daranas *et al.*, 2008; Alfonso y Martínez-Daranas, 2009; Esquivel *et al.*, 2010; Wynne, 2011; Clero y Cabrera, 2011–2012; Zúñiga *et al.*, 2012; [= *P. vickersiae* Hoyt, 1920; Sánchez Alfonso, 1930; Humm y Jackson, 1955; Díaz Piferrer y López, 1959; Taylor, 1960; Suárez, 1973, 1984]. Material de herbario: BSC s/n; CIM s/n; FCA-UO s/n; HMDP s/n; IDO, n.º 126; US, n.º 1704.

DISTRIBUCIÓN POR ZONAS: Suroriental, Surcentral, Sur de Guanahacabibes y en todas las zonas de la costa norte. Puede llegar a ser común en algunas localidades.

LOCALIDAD TIPO: Islas Vírgenes de Estados Unidos (Silva *et al.*, 1996, p. 604).

HÁBITAT: sobre rocas, corales muertos, conchas, y otros sustratos duros, en lugares semiprotectidos de aguas someras. Sobre raíces de *Rhizophora mangle*.

Padina haitiensis Thivy in W. R. Taylor, 1960.

REFERENCIAS: Suárez, 2005; Valdés *et al.*, 2005; Valdés *et al.*, 2008; Wynne, 2011. Material de herbario: CIM s/n; HANC, n.º 004.

DISTRIBUCIÓN POR ZONAS: Habana–Matanzas. Rara.

LOCALIDAD TIPO: Islas Turks Españolas (Taylor, 1960, p. 235).

HÁBITAT: en zonas rocosas, desde el intermareal inferior hasta 3 m de profundidad.

Padina pavonica (Linnaeus) Thivy in W. R. Taylor, 1960 (fig. 106).

REFERENCIAS: Suárez, 1973, 1984; Zayas *et al.*, 2002; Valdivia, 2004; Valdivia *et al.*, 2004; Suárez, 2005; Zayas *et al.*, 2006a; Martínez-Daranas *et al.*, 2008; Vega *et al.*, 2009b; Esquivel *et al.*, 2010; Diez y Jover, 2011; Wynne, 2011; [= *P. pavonia* (Linnaeus) J. V. Lamouroux, 1816: Montagne, 1842]. Material de herbario: CIM s/n; FH, n.º 301808, n.º 301809, n.º 301810, n.º 301811, n.º 301812; HAC, n.º 8776, n.º 1294; HACC, n.º 047; HANC, n.º 423; HIPC, n.º 026, n.º 034; US, n.º 1737, n.º 1740.

DISTRIBUCIÓN POR ZONAS: Sur del Macizo Guamuhaaya, Sur de Guanahacabibes y en todas las zonas de la costa norte. Común.

LOCALIDAD TIPO: «*in mari Europae australis*» (Silva *et al.*, 1996, p. 605).

HÁBITAT: en lugares semiprotegidos por debajo de la zona mesolitoral, en grupos sobre las rocas. Epifita sobre otras algas en su forma *Dictyerpa* (*Halimeda*, *Penicillus*).



Figura 106. *Padina pavonica*, recolectada en la zona Sur del Macizo Guamuhaaya. Hábito. Foto: Ángel Moreira.

Padina perindusiata Thivy in W. R. Taylor, 1960.

REFERENCIAS: Jiménez, 1990; Cabrera, 2002; Martínez-Daranas *et al.*, 2005; Suárez, 2005; Esquivel *et al.*, 2010; Wynne, 2011. Material de herbario: HIPC, n.º 10241.

DISTRIBUCIÓN POR ZONAS: Batabanó–Canarreos, Sur de Guanahacabibes y en todas las zonas de la costa norte. No común.

LOCALIDAD TIPO: Dry Tortugas, Estados Unidos (Dawes y Mathieson, 2008, p. 129).

HÁBITAT: sobre rocas, en el lecho de *Thalassia testudinum*, sobre sustrato arenoso-fangoso de aguas someras, de 9 a 14 m de profundidad.

Padina sanctae-crucis Børgesen, 1914 (fig. 107).



Figura 107. *Padina sanctae-crucis*, recolectada en la zona Sur del Macizo Guamuhaaya. Hábito. Foto: Ángel Moreira.

REFERENCIAS: Sánchez Alfonso, 1930; Castellanos, 1945; Taylor, 1954; Díaz Piferrer y López, 1959; Taylor, 1960; Díaz Piferrer *et al.*, 1961; Kusel, 1972; Suárez, 1973; Buesa, 1974c; Vinogradova, 1975; Buesa, 1977; Suárez y Cortés, 1983; Suárez, 1984; Suárez y Rosa, 1990; Suárez *et al.*, 1996; Guardia *et al.*, 2001; Martínez-Daranas *et al.*, 2003; Moreira *et al.*, 2003b; Cabrera *et*

al., 2004b; Perdomo y Suárez, 2004; Valdivia, 2004; Castellanos *et al.*, 2005b; Jover *et al.*, 2005a, b; Suárez, 2005; Martínez-Daranas, 2006; Moreira *et al.*, 2006; Jover y Lake, 2008; Martínez-Daranas *et al.*, 2008; Jover *et al.*, 2009; Moreira *et al.*, 2009; Esquivel *et al.*, 2010; Wynne, 2011; Clero y Cabrera, 2011-2012; Jover *et al.*, 2012; [= *P. jamaicensis* (Collins) Papenfuss, 1977; Buesa, 1977; Lazcano, 1995; Aguilar *et al.*, 2000; Guardia *et al.*, 2001; Trelles *et al.*, 2001]. Material de herbario: CIM s/n; HMDP s/n; IDO, n.º 284, n.º 338; SP, n.º 371400; US, n.º 71608, n.º 71609, n.º 94473.

DISTRIBUCIÓN POR ZONAS: en todas las zonas de la plataforma cubana. Común y puede llegar a ser abundante en algunas localidades.

LOCALIDAD TIPO: Saint Croix, Islas Vírgenes de Estados Unidos (Børgesen, 1914, pp. 45-46).

HÁBITAT: en la zona mesolitoral, sobre rocas, conchas y corales muertos, en lugares semiprotectidos. En fondo rocoso, parcialmente cubierto de arena. Recolectada hasta 14 m de profundidad.

NOTA: Montagne (1842) cita para Cuba a *P. tenuis* Bory de Saint-Vincent; sin embargo, Taylor (1960) plantea que posiblemente se trate de una mala identificación. No se ha podido revisar el material de herbario (PC, n.º 0044943, n.º 0044944, n.º 0044945).

Spatoglossum Kützing, 1843.

Spatoglossum schroederi (C. Agardh) Kützing, 1859.

REFERENCIAS: Díaz Piferrer y López, 1959; Díaz Piferrer, 1964; Suárez, 1973; Suárez y Cortés, 1983; Suárez, 1984, 2005; Martínez-Daranas *et al.*, 2008; Vega *et al.*, 2009b; González Sánchez, 2011; Wynne, 2011. Material de herbario: CIM s/n; IDO, n.º 11, n.º 12, n.º 328.

DISTRIBUCIÓN POR ZONAS: Suroriental y desde Habana-Matanzas hasta la zona Nororiental. No común.

LOCALIDAD TIPO: Brasil (Silva *et al.*, 1996, p. 609).

HÁBITAT: sobre rocas del mesolitoral inferior, expuesta al oleaje fuerte, y en el sublitoral rocoso, de 1 a 2 m de profundidad, protegida del oleaje.

Stypodium Kützing, 1843.

Stypodium zonale (J. V. Lamouroux) Papenfuss, 1940 (fig. 108).

REFERENCIAS: Castellanos, 1945; Díaz Piferrer y López, 1959; Taylor, 1960; Díaz Piferrer *et al.*, 1961; Díaz Piferrer, 1964; Kusel, 1972; Suárez, 1973; Buesa, 1974a, c; Vinogradova, 1975; Buesa, 1977; Suárez y Cortés, 1983; Suárez, 1984; Suárez *et al.*, 1989a; Suárez *et al.*, 1989b; Lazcano, 1995;

Martínez-Daranas *et al.*, 1996; Suárez *et al.*, 1996; Guardia *et al.*, 2001; Trelles *et al.*, 2001; Zayas *et al.*, 2002; Valdés *et al.*, 2003; Perdomo y Suárez, 2004; Valdivia, 2004; Valdivia *et al.*, 2004; Guardia *et al.*, 2005; Jover *et al.*, 2005a, b; Llanio *et al.*, 2005; Suárez, 2005; Zayas *et al.*, 2006a; Zayas *et al.*, 2006b; Martínez-Daranas *et al.*, 2007; Jover y Lake 2008; Martínez-Daranas *et al.*, 2008; Pina *et al.*, 2008; Zayas *et al.*, 2008; Vega *et al.*, 2009b; Esquivel *et al.*, 2010; Alfonso, 2011; Díez y Jover, 2011; Wynne, 2011; Clero y Cabrera, 2011-2012; Zúñiga, 2012; Zúñiga *et al.*, 2012; [= *Zonaria zonalis* (J. V. Lamouroux) M. Howe: Howe, 1918b]; [= *S. lobatum* (C. Agardh) Kützing, 1859: Alfonso, 2011]. Material de herbario: BSC s/n; CIM, n.º 001, n.º 034, n.º 079, n.º 091, n.º 103, n.º 124, n.º 126, n.º 127, n.º 128; FCA-UO s/n; HAC, n.º 16287, n.º 12845, n.º 8026; HACC, n.º 048; HAJB s/n; HANC, n.º 119, n.º 144, n.º 372; HCIEC, n.º 0047; HIPC, n.º 10354; IDO, n.º 001, n.º 008, n.º 009, n.º 010, n.º 231, n.º 232, n.º 261, n.º 331; US, n.º 72618.



Figura 108. *Stypodium zonale* en su hábitat natural, en la zona Habana-Matanzas, en la plataforma rocosa de un arrecife costero. Foto: Ángel Fernández.

DISTRIBUCIÓN POR ZONAS: en todas las zonas de la plataforma cubana. Común y puede llegar a ser abundante en algunas localidades.

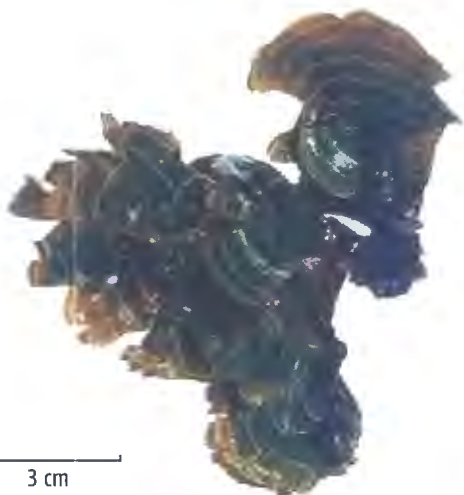
LOCALIDAD TIPO: República Dominicana (Silva *et al.*, 1996, p. 612).

HÁBITAT: en aguas someras, de 1 a 2 m de profundidad, sobre rocas, en lugares expuestos al embate moderado de las olas. En el arrecife coralino, en fondo rocoso, de 5 a 6 m de profundidad. Muy abundante por épocas en el arrecife costero, de 1,5 a 9 m de profundidad. Recolectada hasta 60 m de profundidad.

Taonia J. Agardh, 1848.

Taonia abbottiana D. S. Littler & M. M. Littler, 2004 (fig. 109).

a.



b.

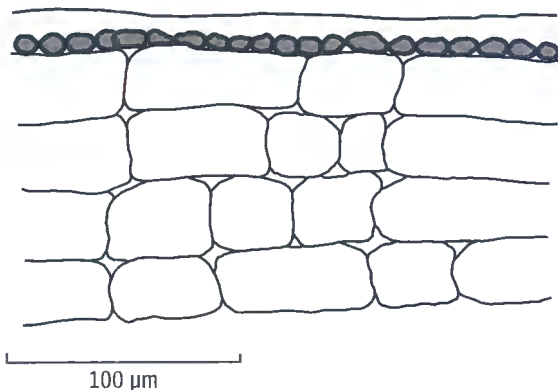


Figura 109. *Taonia abbottiana*, recolectada en una cresta arrecifal, en la zona Nororiental: a. espécimen herborizado; b. células medulares de la zona basal en sección longitudinal. Foto: Yusimí Alfonso. Esquema: Mayrene Guimarães.

REFERENCIAS: Wynne, 2011; Guimarães *et al.*, 2014. Material de herbario: HCIEC, n.º 0111.

DISTRIBUCIÓN POR ZONAS: Los Colorados y Nororiental. Rara en Los Colorados y común y muy abundante en la zona Nororiental.

LOCALIDAD TIPO: Discovery Bay, Jamaica (Littler y Littler, 2004, p. 421).

HÁBITAT: en crestas arrecifales de aguas someras, hasta 2 m de profundidad.

Zonaria C. Agardh, 1817, *nom. cons.*

Zonaria tournefortii (J. V. Lamouroux) Montagne, 1846.

REFERENCIAS: Baardseth, 1968; Suárez, 2005; Wynne, 2011. Material de herbario: HANC, n.º 060; HAJB s/n; HIPC, n.º 028; HMDP, n.º 83; IDO s/n; MNHN, n.º 28, n.º 43, n.º 242.

DISTRIBUCIÓN POR ZONAS: Surcentral y Habana-Matanzas. Rara.

LOCALIDAD TIPO: Córcega, Francia (Silva *et al.*, 1996, p. 615).

HÁBITAT: en aguas moderadamente profundas, a partir de 25 m de profundidad, aunque ha sido recolectada a 1 m de profundidad.

Orden Sphacelariales

• FAMILIA SPHACELARIACEAE

Sphacelaria Lyngbye, 1819.

Sphacelaria novae-hollandiae Sonder, 1845.

REFERENCIAS: Suárez, 1984; Moreira *et al.*, 2003b; Moreira *et al.*, 2004; Suárez, 2005; Moreira *et al.*, 2006; Wynne, 2011. Material de herbario: HANC, n.º 419; HIPC, n.º 10350; IDO, n.º 265.

DISTRIBUCIÓN POR ZONAS: Sur del Macizo Guamuhaya. Común.

LOCALIDAD TIPO: Australia Occidental (Silva *et al.*, 1996, p. 576).

HÁBITAT: sobre rocas, a veces asociada a *S. tribuloides*, en aguas someras.

Sphacelaria rigidula Kützing, 1843 (fig. 110).

REFERENCIAS: Suárez *et al.*, 1989a; Moreira *et al.*, 2003b; Wynne, 2011; [= *S. furcigera* Kützing, 1855: Humm y Jackson, 1955; Suárez, 1984, 2005]. Material de herbario: CIM s/n.

DISTRIBUCIÓN POR ZONAS: Suroriental, Sur del Macizo Guamuhaya y Habana Matanzas. Común en Sur del Macizo Guamuhaya, rara en las demás zonas.

LOCALIDAD TIPO: Mar Rojo (Silva *et al.*, 1996, p. 576).

HÁBITAT: epífita en macroalgas (*Styopodium zonale*, *Penicillus capitatus*, *Bryothamnion triquetrum*, *Padina*