

# HÁBITATS DE LAS AVES

PRINCIPALES TIPOS DE VEGETACIÓN DE CUBA



Manglares

Vegetación de ciénaga

Manigua costera

Cultivos

Bosque costero

Cuabal

Vegetación de costa arenosa

Vegetación semidesértica costera

Vegetación acuática

Bosque semideciduo

Bosque siempre verde mesófilo

Charrascal

Pluvicultura

Bosque nublado

Vegetación de mogotes

el 75% se encuentra en las regiones montañosas. Con un porcentaje mayor de endemismo está el sistema montañoso Nipe-Sagua-Baracoa. Se estima que el área cubierta por bosques es 14 - 16% del área total. A grosso modo podemos decir que el bosque semideciduo representa 43% del área forestada. Los manglares ocupan el segundo lugar, con 31%, y los pinares, relictos de los glaciares, constituyen aproximadamente 12% del área de bosques.

Extensivos bosques lluviosos cubren las montañas del este, mientras que la región costera del sureste, entre Guantánamo y Maisí, es extremadamente árida. Las sabanas, modificadas por la agricultura, son a menudo extensas y biológicamente muy diferentes. Notables son las sabanas arenosas de Isla de Pinos y Pinar del Río, así como las largas franjas de terrenos llanos discontinuados entre La Habana y el sistema montañoso del este, con sus muchas palmas reales (*Roystonea regia*). La vegetación de ciénaga es abundante en la península de Zapata, así como al noreste de la provincia de Ciego de Ávila, la Ciénaga de Lanier y en las áreas de la desembocadura del río Cauto. La Ciénaga de Zapata es el mayor humedal de las Antillas. De todas las formaciones, el bosque semideciduo es el más productivo para la observación de aves, con 88% de todas las aves endémicas. Presentamos una versión resumida del mapa de vegetación, según el *Nuevo atlas nacional de Cuba* (Academia de Ciencias de Cuba e Instituto de Geodesia y Cartografía, 1989). A continuación, un sumario de algunos importantes hábitats de aves que se muestran en el mapa.

#### *Bosque nublado*

Se encuentra entre los 800 y 1 900 m, en los picos más altos de la Sierra Maestra y otras cadenas montañosas del este, y de manera notable en el Pico Turquino. En esta formación, las principales plantas que incluye son: *Cyrila racemiflora*, marañón de sierra alta (*Magnolia* spp.), así como una gran variedad de helechos, musgos y orquídeas. Las especies comunes de aves que se encuentran en estos bosques incluyen el Carpintero Verde, la Pedorrera y el Pechero.

#### *Pluvisilva*

Comprende áreas sujetas a grandes precipitaciones la mayor parte del año. El bosque lluvioso se encuentra en Cuchillas de Toa y Moa, en elevaciones hasta los 900 m. Las principales especies de árboles incluyen el najesí (*Carapa guianensis*) y el ocuje (*Calophyllum utile*), con una rica flora de helechos, orquídeas y otros. Entre las especies de aves típicas: el Ruiseñor, el Carpintero Verde, el Carpintero Real, la Pedorrera y el Pitirre Real.

#### *Bosque siempre verde mesófilo*

Se encuentra en las cadenas montañosas de Cuba entre los 200 y 800 m. Es similar al bosque semideciduo (ver a continuación), pero con una mayor proporción de especies del bosque siempre verde, tales como la juba prieta (*Bumelia jubilla*), cuyá (*Sideroxylon salicifolium*) y palma real (*Roystonea*

*regia*). Habitan una amplia variedad de especies de aves, incluidos el Juan Chiví, el Vireo de Pecho Amarillo, las bijiritas migratorias, el Aparecido de San Diego y el Cabrero.

#### *Bosque semideciduo*

Originalmente cubría gran parte de la Isla, en tierras llanas, colinas, ladera de montañas y zonas estacionalmente húmedas. Hoy se le encuentra en la península de Guanahacabibes, sur de Isla de Pinos, centro de la península de Zapata, base de la Sierra Maestra y muchas otras localidades. Entre las principales especies se encuentra el cedro (*Cedrela odorata*), el almácigo (*Bursera simaruba*), la varía (*Cordia gerascanthus*), el jobo (*Spondias mombin*) y la yaya (*Oxandra lanceolata*). El estrato herbáceo es escaso. Las aves típicas son el Juan Chiví, la Chillina, el Pechero, el Sijú Cotunto, la Siguapa, el Sijú Platanero, el Tocoloro, la Paloma Perdiz, el Camao y las bijiritas migratorias.

#### *Matorral xeromorfo subespinoso (Charrascal)*

Se encuentra en las montañas del este, donde existe una combinación de altas precipitaciones y suelo de serpentina. Esta es un área extremadamente rica en plantas endémicas, lo cual hace difícil enumerarlas. Dos de las plantas características son acebo (*Ilex berteroi*) y almendro (*Laplacea moaensis*). Algunas de las aves típicas son el Negroito, el Tomeguín del Pinar y el Tomeguín de la Tierra.

#### *Matorral xeromorfo espinoso (Cuabal)*

Matorral seco presente en pequeñas colinas y áreas llanas sobre suelos de serpentinas; se encuentra en pequeños parches a través de Cuba. Las especies comunes de plantas incluyen una variedad de palmas de los géneros *Coccothrinax* y *Copernicia*. Las aves típicas son la Paloma Rabiche, el Carpintero Jabado, el Sinsonte, la Bijirita Común (en invierno) y el Tomeguín del Pinar.

#### *Pinares*

Bosques naturales de pinos; se observan cuatro especies endémicas: *Pinus caribaea*, *P. cubensis*, *P. maestrensis* y *P. tropicalis* se encuentran fundamentalmente en Pinar del Río, Isla de Pinos y en las montañas del este de Cuba. Las especies típicas son la Bijirita del Pinar, Ruiseñor, Tomeguín del Pinar, anteriormente el Carpintero Real, el Aparecido de San Diego y el Cabrero.

#### *Vegetación de mogotes*

Es un complejo de vegetación donde prevalecen los matorrales, que viven fundamentalmente en suelos de rendzina. Los mogotes son elevaciones de piedra caliza muy típicas en su fisonomía; se encuentran en la provincia de Pinar del Río, y las del centro y este de Cuba. Entre las principales plantas se hallan la palma barrigona de sierra (*Gaussia princeps*), el roble (*Ekmanianthe actinophylla*) y la bonita de sierra (*Spathelia brittonii*). Entre las

especies típicas están el ruiseñor, el Juan Chiví, la Chillina, el Tomeguín del Pinar.

#### *Bosque costero*

Se encuentra fundamentalmente en la Isla de Cuba, tanto en las costas rocosas como arenosas. Los mejores ejemplos de bosques costeros preservados se hallan en el sur de Isla de Pinos, península de Guanahacabibes, y las terrazas rocosas de las costas del sureste. Las especies importantes son el guao de costa (*Metopium toxiferum*), la caoba (*Swietenia mahagoni*) y el almácigo. Las aves típicas son el Barbiquejo, la Bijirita de Swainson, la Señorita de Monte y el Cabrero.

#### *Manigua costera*

Distribuida en la parte baja costera de las terrazas de Maisí, Cabo Cruz, Cienfuegos, Guanahacabibes y en otras costas calcáreas. Está compuesta fundamentalmente por pequeños arbustos, tales como la cuabilla de costa (*Croton lucidus*) y algunas especies de cactus, incluidos los miembros de los géneros *Pilosocereus* y *Dendrocereus*. Las aves típicas incluyen el Sinsonte, el Sinsontillo, el Tomeguín de la Tierra y la Bijirita Galana. El Vireo de Bahamas y el Sinsonte Prieto se encuentran en los cayos de la costa norte.

#### *Vegetación semidesértica costera*

Bosque espinoso abierto con guayacanes (*Guaiacum officinale*), algunos arbustos y abundantes cactus columnares. Se encuentran en la costa sur de la provincia de Guantánamo y en Santiago de Cuba. Las aves típicas son el Sinsontillo, el Cabrerito de la Ciénaga (subespecie oriental), el Sinsonte, el Juan Chiví y el Pechero.

#### *Vegetación de ciénaga*

Estas áreas están inundadas durante la mayor parte del año, con una vegetación que crece sobre la capa de turba. Muchas áreas extensas, como en el norte de Santo Tomás, están cubiertas de hierba de cortadera (*Cladium jamaicensis*). La superficie del suelo es herbácea, con zonas cubiertas de arbustos y bosques, incluido el guano prieto (*Acoelorrhaphes wrightii*) y el macío (*Typha domingensis*), ambos en áreas más húmedas. Abundan las hierbas ciperáceas y los helechos. Las especies típicas incluyen el Cabrerito de la Ciénaga, la Fermina, el Mayito de Ciénaga, la Bijirita Coronada y una gran variedad de gallinuelas y aves acuáticas.

#### *Vegetación acuática*

Se encuentra en zonas cenagosas, tales como la Laguna del Tesoro, en Zapata, y algunas muy localizadas en las orillas de represas o lagunatos. La vegetación se encuentra usualmente flotando en la superficie de estos o enraizada en los fondos. Entre las especies de plantas comunes están la lenteja de agua (*Lemna minima*), la lechuga cimarrona (*Pistia stratiotes*) y los nenúfares

(*Nymphaea* sp.). Las aves que utilizan este hábitat incluyen muchas de las especies de garzas, patos, gallinuelas y gallaretas, y el Gallito de Río.

### *Manglares*

Ampliamente distribuidos, pueden verse a todo lo largo de las llanuras costeras al sur de Cuba, y en los cayos del norte y del sur, y costas adyacentes, especialmente desde Cárdenas hasta Nuevitas en el norte, y en los archipiélagos de los Canarreos y Jardines de la Reina al sur. De la costa hacia tierra adentro existe una transición de especies que va desde el mangle rojo (*Rhizophora mangle*) en la orilla, a continuación el mangle prieto (*Avicennia germinans*), y el mangle blanco (*Laguncularia racemosa*), hasta la yana (*Conocarpus erecta*), tierra adentro. Las aves típicas incluyen la Gallinuela de Manglar, la Torcaza Cabeciblanca, el Chichinguaco, el Canario de Manglar, la Señorita de Manglar, el Carpintero Verde y el Bobito Chico.

### *Vegetación de costa arenosa*

Típicamente compuesta de hierbas, arbustos y lianas, que se extienden a lo largo de la arena, como el boniato de playa (*Ipomoea pes-caprae*). Entre estas tres especies, la uva caleta (*Coccoloba uvifera*) es por lo general el árbol dominante, que vive en estrechas fajas en la parte interior de las playas. Las aves típicas son la Tojosa, la Bijirita Común y otras especies de bijiritas migratorias.

## USO DE LA GUÍA

A continuación brindamos aclaraciones sobre las especificidades contenidas en las reseñas de especies de esta guía.

### Familias

Esta categoría taxonómica está por encima del género. La familia Anatidae, por ejemplo, agrupa los siguientes géneros: *Anas*, *Oxyura*, *Aythya*, y *Dendrocygna*, entre otros. Todos comparten caracteres morfológicos, así como afinidades genéticas y conductuales.

La breve descripción de la familia provee una información general aplicable a todos los miembros de esta categoría. Entre paréntesis, al final, se incluye el número de especies a nivel mundial de cada familia, y el número de las representadas en Cuba.

### Especies

El nombre científico de cada especie se ofrece en latín, o griego latinizado, y está compuesto por dos palabras, la primera para designar el género, la segunda para la especie.

En nuestra relación de especies no seguimos de manera estricta el orden sistemático y cambios a nivel de especie sugeridos por el AOU (1988 y sucesivos suplementos). Los nombres comunes en español que consideramos más apropiados se muestran en negritas, la mayoría de ellos tomados del *Catálogo de las aves de Cuba* (Garrido y García Montaña, 1975), seguidos de otros de uso más regional. Muchas especies migratorias han tenido nombre común sólo después de que fuera publicado el *Catálogo*. Por ejemplo, la mayoría de las personas se refieren a cualquier bijirita o vireo como bijirita o chinchila.

Un asterisco (\*) después del nombre de la especie, indica que ha sido observada al menos una vez, aunque su presencia no haya sido confirmada ni por fotografías ni por ejemplares colectados.

### Descripción

Se ofrece una descripción detallada para cada una de las especies, junto con los caracteres de campo más importantes. Las diferencias entre machos y hembras también se señalan, cuando estas son evidentes al observador. Morfos de color son igualmente considerados cuando están presentes. En el caso de las especies migratorias que normalmente arriban a Cuba en plumaje de invierno, este es el primero que se describe. En primavera ellos mudan el plumaje y adquieren uno más vistoso, en particular los machos.

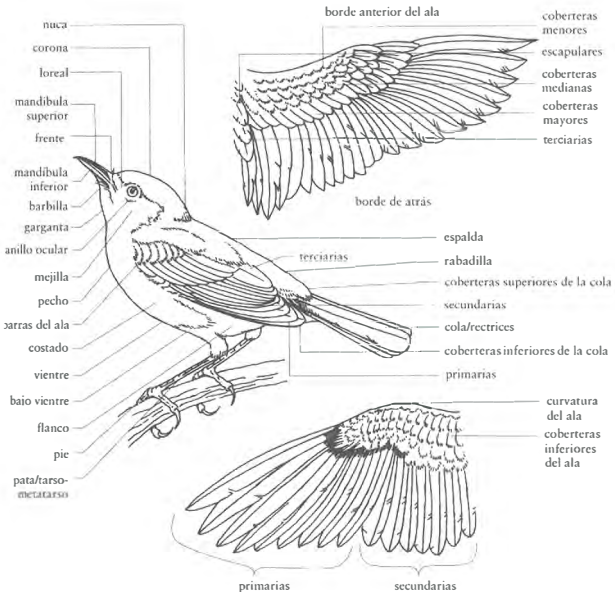
Asimismo, el plumaje de inmaduros y juveniles se reseña tanto para las especies nativas como para las migratorias. Y en el caso de las migratorias, incluso se describe el plumaje de los juveniles aun cuando estos no han sido todavía reportados en Cuba. Se mencionan brevemente algunas subespecies o razas geográficas.

### Tamaño

Las medidas que se brindan en cada reseña son obtenidas a partir de las mediciones del ave, de la punta del pico a la punta de la cola, tanto en pulgadas como en centímetros, y entre paréntesis. Cuando las diferencias de medidas entre machos y hembras son apreciables, se suministran los datos por separado para ambos sexos. Este es el caso del Ganso de Canadá y el Faisán de Collar. Si las aves miden más de 46 cm (16") de largo, las fracciones son descartadas en favor del número más próximo. Estas pequeñas imprecisiones poco significan en el caso de los observadores de aves, para quienes el tamaño relativo es más importante al comparar especies, además de que raramente tendrán la posibilidad de realizar mediciones exactas de aves.

### Conducta

El comportamiento es una excelente clave para la identificación en el campo, aún más cuando las aves se hallan a cierta distancia, a contra luz, o



se están observando desde un ángulo desfavorable. Muchas especies se comportan de una forma característica. La Candelita, por ejemplo, gira constantemente su cuerpo de un lado a otro mientras está posada, con la cola abierta en forma de abanico, y persigue y captura las presas en el aire. Para la Bijirita Chica, buscar los insectos en el envés de las hojas es una conducta muy característica. La Señorita de Manglar mueve con rapidez su cola y la parte posterior del cuerpo de una manera muy peculiar, mientras que la señorita de río hace lo mismo, pero de una forma más suave. El conocimiento sobre los hábitos y comportamiento de las especies facilita su rápida identificación.

### Especies similares

Expertos observadores de aves pudieran dudar que existe la posibilidad de confundir una Bijirita Atigrada con una Bijirita Magnolia; pero con la intención de ayudar a los principiantes hemos incluido ese y otros casos similares dentro

de esta especificidad. Al tratar la gran mayoría de las especies, se ha relacionado un grupo de aquellas que presentan semejanzas, haciendo notar las diferencias más útiles para su identificación. Las primeras que aparecen son las que reúnen mayores rasgos similares. La comparación con especies migratorias y entre ellas, está limitada al plumaje de invierno e individuos inmaduros.

## Expansión

Se brinda una descripción general del área de cría para cada especie dentro y fuera de Cuba, pormenorizando en el caso de los migrantes de Norteamérica, tanto el área de cría como aquellas donde pasan el invierno (ACU, 1988 y actualizaciones hasta 2010). En toda la reseña de especies, “Cuba” se refiere a la isla principal o mayor de la República de Cuba. (Se ha utilizado para la distribución general y no detallada de cada especie, el vocablo *expansión*.)

## Status

Muy común	Más de 20 individuos observados por día en su hábitat apropiado y estación.
Común	De 5 a 19 individuos observados por día en su hábitat apropiado y estación.
Poco común	De 1 a 5 individuos pueden ser observados en una semana en su hábitat apropiado y estación.
Raro	De 1 a 5 individuos son posibles de observar por año en su hábitat apropiado y estación.
Muy raro	Un individuo es posible de observar cada cinco años en su hábitat apropiado y estación.
Casual	El ave llega a Cuba por accidente, o es observado un individuo cada 10–20 años.
Transeúnte	Especies migratorias que pasan a través de Cuba, haciendo usualmente una breve parada.
Residente veraniego	Especies migratorias que arriban desde el sur para criar en Cuba, desde finales de enero hasta marzo, partiendo en su mayoría en el mes de septiembre.
Residente invernal	Aves migratorias que llegan a Cuba procedentes de Norteamérica en los meses de julio a octubre a pasar el invierno, hasta retirarse en marzo y abril.
Visitante invernal	Especies migratorias que llegan a Cuba durante el invierno, pero sólo permanecen unos pocos días.

Para las tres categorías de especies amenazadas (críticamente en peligro, en peligro y vulnerable), hemos seguido el criterio de la Unión Internacional para la Conservación de la Naturaleza (IUCN) “Red List of Threatened Animals” (1996).



Entre paréntesis se ofrecen las fechas más tempranas y tardías de la mayoría de las especies migratorias (residentes invernales, veraniegos y especies transeúntes). Para las aves casuales, se consigna el número de registros, la fecha y el lugar de observación cuando los datos han estado disponibles.

## Hábitat

Dentro de esta especificidad se mencionan los ambientes diversos donde las especies son comúnmente encontradas, y donde asumimos que obtienen comida y refugio adecuados.

## Nidificación

Se ofrece información sobre la época reproductiva, forma de los nidos y materiales que utilizan las aves para construir los mismos, cantidad y colorido de los huevos. La mayoría de las aves nativas terrestres de Cuba, incluidas las endémicas, crían fundamentalmente en el período comprendido entre marzo y julio, con un pico reproductivo en abril y mayo. Algunas especies acuáticas crían entre mayo y octubre, o aun durante los meses de invierno, en dependencia del comienzo de la estación de lluvias y por la disponibilidad de los recursos de dicha estación y región. Algunas especies pueden reproducirse dos o tres veces al año, por ejemplo, el Zunzún (*Chlorostilbon ricordii*).

## Alimentos

Se provee información de los hábitos alimentarios de todas las especies. En las descripciones de las familias usualmente se incluye información similar.

## Voz

Traducir los sonidos de las aves a vocalizaciones onomatopéyicas es una tarea difícil. No obstante, presentamos una descripción de los sonidos típicos siempre que sea posible. El álbum *Bird Songs in Cuba* (G. B. Reynard y O. H. Garrido, Cornell Laboratorio de Ornitología, Ithaca, New York, 1988) contiene grabaciones de los cantos de 123 especies, incluidas la mayoría de las endémicas. El álbum es un excelente instrumento de referencia doméstica y una copia en cinta magnetofónica es muy útil en el campo.

## Ilustraciones

### *Láminas a color*

Román Compañy ilustró todas las láminas. Estas muestran casi todas las especies reportadas hasta el momento en Cuba: endémicas, residentes permanentes, migratorias, especies introducidas, y los registros hipotéticos. Sólo cinco especies carecen de ilustraciones. Dos de estas, el Querequeté

americano y el Tordo de Bicknell, son difícilmente diferenciables de otras aves de su mismo género (ver *Reseña de especies*).

En el caso de las especies dimórficas, machos y hembras han sido ilustrados. Se incluyen asimismo ilustraciones del plumaje de los juveniles o inmaduros, cuando difieren del adulto; en algunos casos es la primera vez que aparecen dibujados en una publicación (por ejemplo, el Carpintero Verde, el Sinsontillo y el Cabrerito de la Ciénaga). También por primera vez son dibujadas algunas razas endémicas de Cuba.

Muchas de las especies migratorias son ilustradas en plumaje de invierno y de cría. Se hace énfasis en el plumaje de invierno porque este se mantiene durante la mayor parte de la estancia de estas especies en Cuba, aunque algunas pueden ser vistas en el plumaje de cría antes de partir en su migración hacia el norte.

Las ilustraciones fueron dibujadas a partir de especímenes depositados en el Museo Nacional de Historia Natural y en el Instituto de Ecología y Sistemática. Algunas especies ausentes de ambas colecciones se dibujaron a partir de fotografías u otras fuentes de información.

### *Mapas*

Se proveen mapas para todas las especies nativas. Los datos sobre distribución están basados en la literatura publicada, la extensa experiencia de campo y la comunicación personal con otros colegas. Se incluye un mapa que muestra las localidades más importantes mencionadas en la *Reseña de especies*.

## **Registro de observaciones**

Confeccionar a diario un registro de las aves que se contemplan es parte de la rutina de los observadores. Estos registros son utilizados por los ornitólogos para representar la distribución de cada especie. Muchos observadores de aves, después de visitar un país, consideran el número total de especies marcadas en estos registros, una forma de medir el éxito de su viaje.

El nombre de cada especie en el Índice es precedido por un pequeño cuadrado, donde se puede marcar la especie observada.

# Reseña de especies

## SOMORMUJO Gaviidae

### LOONS

Grandes aves acuáticas. Pico muy aguzado; cola corta y rígida; patas situadas en la parte posterior del cuerpo, lo que les dificulta la locomoción. Excelentes nadadoras y buceadoras, corren sobre la superficie del agua para levantar el vuelo. Aleteo vigoroso y rápido vuelo, con el cuello y la cabeza a un nivel más bajo que el cuerpo. Antes de bucear realizan un movimiento hacia arriba y hacia adelante. Su principal alimento son los peces. Permanecen la mayor parte del tiempo en el agua, la cual abandonan sólo para criar. Sexos similares. (M:5; C:1)

#### Somormujo

Common Loon

*Gavia immer*

Lámina 1

**DESCRIPCIÓN** 81 cm (32"). El plumaje de aquellos que llegan a Cuba durante el invierno es gris oscuro en el dorso, blanco por debajo. Frente empinada; pico recto, fuerte y grisáceo.

**ESPECIES SIMILARES** Ninguna.

**EXPANSIÓN:** Mitad septentrional de Norteamérica, Groenlandia, Islandia y Escocia. Inverna a lo largo de las costas del Atlántico y del Pacífico, hasta el sur de México. **STATUS:** Casual en Cuba. Cinco registros: 13 de mayo (1971), 30 de nov. y 27 de dic. (1981), 24 de jul. y 23 de nov. (1983). Todos a lo largo de la zona costera de La Habana. **HÁBITAT:** Costas. **VOZ:** Un llamado quejumbroso. **ALIMENTACIÓN:** Básicamente peces que captura buceando, ocasionalmente a profundidades hasta 50 m.

## ZARAMAGULLONES Podicipedidae

### GREBES

Una pequeña familia de dedos lobulados; aves enteramente acuáticas. Patas localizadas en la parte posterior del cuerpo. Observados a distancia, parecen pequeños patos sin cola; con picos finos y puntiagudos. Tienden a sumergirse cuando se les aproximan; raramente emplean el vuelo, que es débil. Construyen nidos flotantes sobre vegetación acuática. Sexos similares. (M:21; C:2)

**Zaramagullón Chico**

Least Grebe

*Tachybaptus dominicus*

Lámina 1



**DESCRIPCIÓN** 24 cm (9,5"). Fácilmente identificable en cualquier plumaje por su pequeño tamaño y pico recto y fino, negruzco en adultos. En época de cría los adultos exhiben la corona y la garganta negras. Parche blanco grande en el ala. Ojo amarillo o anaranjado. El ave se ve oscura a distancia. Adultos fuera de la época reproductiva presentan la garganta blanca. Los juveniles tienen los ojos pardos, con la cabeza y el cuello rayados. Los polluelos presentan un parche anaranjado en la corona, el dorso algo rayado.

**ESPECIES SIMILARES** El Zaramagullón Grande es mayor, con un pico más robusto, ojos pardos y alas completamente oscuras. La cabeza mayor y redondeada.

**EXPANSIÓN:** México y Texas hasta el norte de Argentina, Bahamas y las Antillas Mayores. **STATUS:** Común residente permanente en toda Cuba, Isla de Pinos y Cayo Coco. **HÁBITAT:** Lagunatos de poca profundidad, presas, ríos, arroyos y pequeñas pocetas herbáceas. **NIDIFICACIÓN:** Mayo a julio. Construye nidos compactos de vegetación acuática en las orillas poco profundas de las áreas anegadas; o nidos flotantes sobre vegetación, en aguas más profundas. Pone entre 4 y 5 huevos, de coloración azul acabados de poner; después, manchados o moteados. **VOZ:** Un gorjeo largo y emotivo. También emite una especie de "ping" similar al sonido que produce el golpe del martillo sobre el yunque. **ALIMENTACIÓN:** Fundamentalmente insectos acuáticos y caracoles. Excelente nadador que puede permanecer sumergido durante un tiempo considerable en busca de alimento.

**Zaramagullón Grande**

Pied-Billed Grebe

*Podilymbus podiceps*

Lámina 1

**DESCRIPCIÓN** 33 cm (13"). Pardo por encima, incluidas las alas; más pálido en la parte ventral. Un parche negro en la garganta y un anillo alrededor



del pico en su parte media, son caracteres visibles durante la época de cría. Pico robusto. Adultos fuera de la época de cría carecen de la coloración negra en la garganta y del anillo en el pico. Los juveniles muestran la cabeza y el cuello rayados. Los polluelos presentan la punta de la mandíbula superior blanca; parche anaranjado en la corona y la nuca; y muy marcadas rayas negruzcas en el dorso. Adultos y juveniles tienen los ojos pardos.

**ESPECIES SIMILARES** El Zaramagullón Chico es mucho más pequeño; presenta un parche blanco en el ala y el pico más fino.

**EXPANSIÓN:** Desde el sur de Canadá hasta Argentina, Bahamas y las Antillas. **STATUS:** Común y bien distribuido, residente permanente en Cuba e Isla de Pinos; reportado también como residente invernal. **HÁBITAT:** Se le encuentra en agua dulce, salobre y, ocasionalmente, en agua salada. **NIDIFICACIÓN:** Mayo a enero. El nido es compacto, hecho con vegetación acuática. Construyen los nidos flotantes en aguas más profundas. Los huevos (6) son blancuzcos con tinte azul o beige cuando están recién puestos, y algo mayores que los del Zaramagullón Chico. **VOZ:** Una serie larga de griticos *caoup*, que va disminuyendo paulatinamente, hasta convertirse en un murmullo que sólo emiten los machos. Ambos sexos producen también un peculiar sonido. Los polluelos emiten incesantes y curiosos llamados. **ALIMENTACIÓN:** Una amplia gama de animales acuáticos: pequeños peces, caracoles, ranas, renacuajos e insectos.

## PETRELES Y PAMPEROS Procellariidae

### PETRELS AND SHEARWATERS

Aves oceánicas que realizan un típico vuelo muy cerca de la superficie del agua, alternando un rápido aleteo con plancos suaves. Se caracterizan por presentar ambas mandíbulas ganchudas y grandes orificios nasales tubulares. Los nidos usualmente están localizados en túneles bajo tierra, o en profundas cavidades entre rocas, en islas distantes y aisladas, o en farallones rocosos, que visitan sólo de noche. Muy raros en Cuba, han sido encontrados lejos de las costas en los meses de invierno, o durante tormentas. Sexos similares. (M:115; C:4)

**Pampero de Las Brujas o Pájaro de las Tempestades**

Black-capped Petrel

*Pterodroma hasitata*

Lámina 1

**DESCRIPCIÓN** 41 cm (16"). Un ave bicolor con alas bastante largas. Negro por encima y blanco por debajo; frente, nuca, banda gruesa en la base de la cola y rabadilla, blancos. Coberteras inferiores del ala blancas, con una marcada banda negra. Pico negro. Los individuos del morfo oscuro (totalmente negros, excepto la rabadilla, que es blanca) nunca han sido observados en Cuba. Vuelo muy veloz; aleteos rápidos que alterna con prolongados planeos.

**ESPECIES SIMILARES** El pampero de Cory presenta las partes superiores pardo grisáceas y el pico amarillo.

**EXPANSIÓN:** Área del Caribe hasta Cabo Hateras a lo largo de la corriente del Golfo, en época fuera de cría. Nidifica en altas, aisladas y escarpadas montañas. Extirpado de Jamaica, pero se dice que cría en la República Dominicana, Haití, Guadalupe y Dominica. **STATUS:** Raro y en peligro en Cuba. Reportado en la ladera sur de la Sierra Maestra, cerca de Las Brujas, donde posiblemente nidifica en verano. **HÁBITAT:** Oceánico. **NIDIFICACIÓN:** En cavidades o grietas de farallones montañosos. Pone un solo huevo blanco. **VOZ:** Ruidosos tan sólo en los alrededores de sus sitios de cría, principalmente durante la noche. En lugares cerca de la Sierra Maestra se pueden escuchar sus quejumbrosos llamados, similares a voces humanas. **ALIMENTACIÓN:** Pequeños peces y calamares.

**Pampero de Cory**

Cory's Shearwater

*Calonectris diomedea*

Lámina 1

**DESCRIPCIÓN** 51 cm (20"). El mayor de los pamperos que visitan a Cuba. Partes superiores de color pardo grisáceo; inferiores, blancas. La base del pico es amarilla. El vuelo se caracteriza por planeos, intercalando aleteos profundos y lentos, por lo general cerca de la superficie del agua. Algunas veces planea en secuencias sostenidas.

**ESPECIES SIMILARES** (1) El Pampero Oscuro es totalmente negruzco, excepto las coberteras inferiores del ala, que son blancuzcas. (2) El Pampero de las Brujas es negro por encima, con collar y rabadilla blancos. (3) El Pampero de Audubon es mucho más pequeño y de un marcado color negro y blanco.

**EXPANSIÓN:** Merodeador de aguas abiertas del océano Atlántico, llega al mar Mediterráneo y al océano Índico. Cría en las Azores, Madeira, Islas Canarias y en la costa del Mediterráneo. **STATUS:** Casual en Cuba. Tres registros: 26 de nov. (1951), 3 de may. (1965) y diciembre (1966). Todos en el mar, a la altura de Gibara. **HÁBITAT:** Oceánico. **VOZ:** Silencioso fuera de sus sitios de cría. **ALIMENTACIÓN:** Pequeños peces de cardúmenes. Con frecuencia sigue la ruta de barcos pesqueros y balleneros para comer desperdicios.

## Pampero Oscuro o Pájaro de las Tempestades

Sooty Shearwater

*Puffinus griseus*

Lámina 1

**DESCRIPCIÓN** 43 cm (17"). De color pardo achocolatado, a excepción de las coberteras inferiores del ala, que son blancuzcas. Pico negro. Vuela con las alas arqueadas.

**ESPECIES SIMILARES** Los demás pamperos que visitan a Cuba son blancos por debajo.

**EXPANSIÓN:** Merodeador de océanos abiertos. Cría en latitudes sureñas: Nueva Zelandia, islas cercanas al extremo meridional de Suramérica, así como Islas Malvinas. **STATUS:** Casual en Cuba. Cuatro registros: 2 de jul. (1936), 14 de jul. y noviembre (1962), 27 de sept. (1986). En el mar, a la altura de Matanzas y Gibara. **HÁBITAT:** Oceánico. **VOZ:** Silencioso fuera de sus áreas de cría. **ALIMENTACIÓN:** Calamares, pequeños peces y crustáceos, capturados básicamente en la superficie del agua, aunque en ocasiones bucean. Suelen aproximarse a barcos pesqueros para obtener desperdicios.

## Pampero de Audubon

Audubon's Shearwater

*Puffinus lherminieri*

Lámina 1

**DESCRIPCIÓN** 30 cm (12"). Negruzco por encima, blanco por debajo. Individuos del morfo negro nunca se han observado en Cuba. Alas cortas; cola larga en comparación con la de los otros pequeños pamperos. Coberteras inferiores de la cola parduscas. Las primarias por debajo son básicamente blancas, con visibles anchos márgenes parduscos en las puntas. Vuelo rápido, con vibrante aleteo y planeos cortos; suele cambiar rápidamente de dirección. Vuela cerca de la superficie del agua.

**ESPECIES SIMILARES** El Pampero de Cory es mucho más grande, con el color dorsal y ventral menos contrastante.

**EXPANSIÓN:** Merodeador errático de zonas oceánicas tropicales. Cría en algunas islas del Caribe. **STATUS:** Casual, no ha sido reportado criando en los cayos de Cuba. Seis registros: 12 de may. (1952), 27 de abr. (1963), 27 de feb. (1996) y tres especímenes sin fecha. Han sido vistos en el mar, a la altura de Matanzas, Gibara y Cayo Coco. **HÁBITAT:** Oceánico. **VOZ:** Ruidosos cerca de sus sitios de cría, pero silenciosos mar afuera. **ALIMENTACIÓN:** Probablemente captura peces voladores y calamares.

## PAMPERITOS Hydrobatidae

### STORM-PETRELS

De pequeño tamaño y estrictamente oceánico; al igual que los pamperos y petreles, sólo se acercan a tierra para criar. Mandíbula superior ganchuda; la

inferior, en menor grado. Un solo tubo nasal. Revolotean cerca del agua, pataleando sobre la superficie con sus dedos palmeados (especialmente el Pamperito de Wilson) para atrapar pequeñas presas flotantes. Ocasionalmente siguen los barcos pesqueros en busca de desperdicios. Merodean lo mismo solos que en bandadas. Sexos semejantes. (M:21; C:3)

### Pamperito de Wilson

Wilson's Storm-Petrel

*Oceanites oceanicus*

Lámina 1

**DESCRIPCIÓN** 18 cm (7"). El más pequeño de los pamperitos que visitan las aguas cubanas. De color achocolatado, con una visible banda blanca en la rabadilla y un parche blanco en los flancos. Patas largas con dedos palmeados de color amarillo, aunque el color de las membranas es poco marcado. Cola corta con la punta cuadrada. Alas redondeadas. En vuelo, las patas sobrepasan la punta de la cola. Siguen tras los barcos en el océano para capturar desperdicios y mientras se alimentan tienen el hábito de revolotear sobre el agua, pataleando la superficie con sus patas extendidas.

**ESPECIES SIMILARES** (1) El Pamperito de las Tempestades y (2) el Pamperito de Castro, tienen la cola bifurcada; en vuelo, las patas no sobresalen de la cola. (3) La Gaviotica Prieta tiene el pico puntiagudo y la rabadilla oscura.

**EXPANSIÓN:** Ave oceánica del hemisferio meridional, también común en el Atlántico Norte. Cría en la Antártica, en islas que circundan la porción extrema de Suramérica y al sur del océano Índico. **STATUS:** Casual en Cuba. Tres registros: 9 de may. y 1 de jul. (1946), 6 de dic. (1958). En el mar, a la altura de La Habana y Gibara. **HÁBITAT:** Oceánico. **VOZ:** Silente fuera de sus predios de cría. **ALIMENTACIÓN:** Pequeños peces, camarones y desperdicios arrojados por barcos pesqueros.

### Pamperito de las Tempestades

Leach's Storm-Petrel

*Oceanodroma leucorhoa*

Lámina 1

**DESCRIPCIÓN** 20 cm (8"). Pardo achocolatado, con una banda blanca dividida en la rabadilla. Alas largas, puntiagudas y anguladas. Pico, patas y pies (incluida la membrana palmar) negros; cola bifurcada. No acostumbra seguir los barcos. Vuelo errático, con repentinos y marcados cambios de dirección; aleteo violento. Ocasionalmente revolotea sobre la superficie del agua mientras se alimenta, pataleando la superficie con los pies extendidos.

**ESPECIES SIMILARES** (1) El Pamperito de Castro es algo mayor, con un parche blanco muy visible en la base de la cola, que es ligeramente bifurcada. (2) El Pamperito de Wilson tiene una conformación más delicada, con los dedos palmeados y amarillos (observable sólo a corta distancia), y la cola



cuadrada. En vuelo, las patas se extienden por detrás de la cola. (3) La Gaviotica Prieta tiene el pico aguzado y la rabadilla sin marcas blancas.

**EXPANSIÓN:** Merodeador de aguas oceánicas frías del hemisferio Norte, emigra a aguas tropicales durante el invierno norteño. Cría en islas oceánicas. **STATUS:** Casual en Cuba. Un registro: 25 de jul. En el mar, a la altura de Gibara. **HÁBITAT:** Oceánico. **VOZ:** Silencioso fuera de los sitios de cría. **ALIMENTACIÓN:** Pequeños camarones, peces y plancton.

### Pamperito de Castro

Band-rumped Storm-Petrel

*Oceanodroma castro*

Lámina 1

**DESCRIPCIÓN** 20 cm (8"). Pardo muy oscuro, achocolatado, con un visible parche blanco en la rabadilla. Pico, patas y pies (incluidas las membranas interdigitales) negros; cola ligeramente bifurcada. Vuelo nivelado pero errático.

**ESPECIES SIMILARES** (1) El Pamperito de Wilson posee la cola cuadrada y las membranas interdigitales amarillas (visibles sólo a corta distancia). (2) El Pamperito de las Tempestades tiene la cola bien bifurcada y la banda blanca de la rabadilla dividida en su mitad por una línea gris oscura. (3) La Gaviotica Prieta tiene el pico aguzado, es más oscura por encima; rabadilla sin marcas.

**EXPANSIÓN:** Ave oceánica endémica de las zonas tropicales del Atlántico y Pacífico. Cría en las islas Salvaje, Madeira, Cabo Verde, Ascensión y Santa Elena en el Atlántico, así como en las Galápagos y Cocos en el Pacífico. **STATUS:** Casual en Cuba. Dos registros: 25 de jul. (1945) y 6 de dic. (1964). En el mar, a la altura de Matanzas y Gibara. **HÁBITAT:** Oceánico. **VOZ:** Silente fuera de las zonas de cría. **ALIMENTACIÓN:** Plancton.

## RABIJUNCOS Phaethontidae

### TROPICBIRDS

Parecida a las gaviotas a primera vista, pero fácilmente identificables por el par de largas plumas centrales en forma de látigo de la cola, las que pueden ser tan largas o más que el cuerpo. Pico robusto y puntiagudo. Los inmaduros poseen un patrón dorsal de estrechas barras negras y carecen de las plumas largas. El vuelo es recto, con fuerte batir de alas. Capturan los peces lanzándose en picada desde considerable altura. En ocasiones se posan en el agua para descansar, formando las plumas largas de la cola un arco elegante. De aguas tropicales y estrictamente oceánicas, sólo acuden a los farallones costeros para criar durante los meses del verano. Dos especies visitan nuestras aguas, y sólo una cría. Sexos similares. (M:3; C:2)

**Contramaestre o Rabijunco**

White-tailed Tropicbird

*Phaethon lepturus*

Lámina 2



**DESCRIPCIÓN** 41 cm (16"), sin las plumas largas de la cola. Semejante a una gaviota, pero con la cola larga. En vuelo, las puntas negras del ala se hacen muy visibles, al igual que la barra negra en la parte interna y superior del ala. El inmaduro es densamente barrado en negro por encima, incluida la corona. Pico amarillo en los inmaduros, anaranjado rojizo o amarillo anaranjado en los adultos.

**ESPECIES SIMILARES** El Rabijunco de Pico Rojo, como su nombre lo indica, tiene el pico de ese color; barradas las partes superiores; más profuso el negro en las primarias, pero carece de barra negra en el ala. El inmaduro presenta las barras negras de la espalda más finas, y exhibe un collar negro; carece del barrado de la corona. Aletean más lentamente.

**EXPANSIÓN:** Zonas oceánicas tropicales; cría en islas. Nidifica en aisladas localidades de las Antillas. **STATUS:** Nidifica en dos áreas del sureste de Cuba, sur de La Mula y Cabo Cruz, y probablemente en farallones del sur de la Sierra Maestra. Raro visitante veraniego y en peligro. Se ve lo mismo solo que en parejas, lejos de la costa. **HÁBITAT:** Oceánico, costero. **NIDIFICACIÓN:** Marzo a comienzos del verano. Anida en oquedades de farallones prácticamente inaccesibles, o en cuevas cercanas al mar. Pone un solo huevo con viso rosado y manchas de color castaño. **VOZ:** Un graznido ronco, *cac-cac*, *cric-cric*, o *ticket-ticket*, que repite frecuentemente durante el vuelo. **ALIMENTACIÓN:** Principalmente calamares y peces, los que captura descendiendo en picada desde bastante altura. Se alimenta también de crustáceos cuando vuela cerca de la costa.

**Rabijunco de Pico Rojo**

Red-billed Tropicbird

*Phaethon aethereus*

Lámina 2

**DESCRIPCIÓN** 48 cm (19"), sin las plumas largas de la cola. Muy similar a una gaviota, pero con la cola muy larga. Blanco, con barras negras en la

espalda. Punta de las alas totalmente negras. Pico robusto, rojo. El inmaduro finamente barrado por encima, pero exhibe una corona blanca y un collar negro.

**ESPECIES SIMILARES** El Rabijunco tiene la espalda blanca, una sola barra negra y ancha en cada ala, y pico amarillo o anaranjado rojizo. El inmaduro visiblemente barrado en la espalda, incluida la corona; carece de collar y tiene la punta de las alas menos negra. De aleteo más rápido.

**EXPANSIÓN:** Zonas oceánicas tropicales, excepto el Pacífico central y occidental. Cría en islas. Nunca común, usualmente se observa solo o en parejas, bien alejado de la costa. **STATUS:** Casual en Cuba. Tres registros: 20 de jun. (1951), dos el 16 de feb. (1982 y 1988). En el mar, a la altura de La Habana y Gibara. **HÁBITAT:** Oceánico, costero. **VOZ:** Un chillido penetrante: *cariik* o *kek*. **ALIMENTACIÓN:** Captura organismos marinos que nadan por debajo de la superficie del agua, cuando se lanza en picada desde alturas de diez metros o más.

## PÁJAROS BOBOS Sulidae

### BOOBIES AND GANNETS

Grandes aves marinas, con alas, pico y cola largos y puntiagudos; saco gular poco desarrollado. En general, con pico mayor y cuello más largo que los de la gaviota. Se los encuentra en aguas profundas, pero no muy lejos de las costas. Todas las especies se alimentan de peces y calamares que capturan lanzándose en picada desde considerable altura, u ocasionalmente volando a ras del agua. Vuelan alternando el aleteo con cortos planeos. Solitarios, aunque el Pájaro Bobo Prieto y el Bobo del Norte con frecuencia se alimentan en bandadas. Se reúnen en colonias durante la época de cría en pequeños cayos rocosos. Sexos similares. (M:9; C:4)

#### Pájaro Bobo de Cara Azul

Masked Booby

*Sula dactylatra*

Lámina 3

**DESCRIPCIÓN** 81 cm (32"). Blanco, a excepción de las plumas de la cola y borde posterior de las alas, de una coloración negruzca. Pico y patas que van del amarillo al anaranjado; sin plumas alrededor de la base negra del pico. El inmaduro con el dorso castaño, y un parche blancuzco en la parte superior de la espalda; parte ventral blanca y patas grises. En vuelo muestran marcadas bandas blancas bajo el ala.

**ESPECIES SIMILARES** (1) El Pájaro Bobo Blanco en ambos morfós, blanco y pardo, presenta la cola blanca. (2) El Pájaro Bobo del Norte es mayor, con la cola blanca. (3) El Pájaro Bobo Prieto tiene el pecho pardo achocolatado.

**EXPANSIÓN:** Islas de las zonas tropicales oceánicas. En el Caribe cría al sur de las Bahamas, al suroeste de Jamaica y en Islas Vírgenes. **STATUS:** Casual en Cuba. Cuatro registros: 8 de mar. (1948), 1960, noviembre (1969) y 10 de oct. (1979). En el mar a la altura de La Habana, Casilda y Cayo Real. **HÁBITAT:** Oceánico, costero. **VOZ:** Silencioso fuera de los territorios de cría. **ALIMENTACIÓN:** Peces, calamares.

### Pájaro Bobo Prieto

Brown Booby

*Sula leucogaster*

Lámina 3



**DESCRIPCIÓN** 71 cm (28"). Adultos de un pardo achocolatado, incluidos la garganta y el pecho; partes inferiores y coberteras de las alas, blancas. Pico y patas de color amarillo. El inmaduro es pardusco, con el vientre y parte inferior del ala de un pardo más pálido. Pico gris azulado.

**ESPECIES SIMILARES** (1) El Pájaro Bobo de Cara Azul y (2) el Pájaro Bobo Blanco (morfo blanco) son totalmente blancos, con un patrón de blanco y negro en las alas.

**EXPANSIÓN:** Mares tropicales. **STATUS:** Poco común cerca de las costas. Colonias de aproximadamente cien parejas se establecen en cayos de la costa sur; en los de la costa norte son más escasos (cayos Mono Grande, de Dios y Piedras). **HÁBITAT:** Oceánico, costero. **NIDIFICACIÓN:** Enero a mayo. La única especie de la familia que cría en Cuba. No construye nido; pone 1 o 2 huevos azulados sobre la roca o en la arena. La cáscara, cubierta de un material blanco semejante al yeso. **VOZ:** Un gruñido quejumbroso, que emite sólo durante la época de cría. **ALIMENTACIÓN:** Peces y calamares.

### Pájaro Bobo Blanco

Red-footed Booby

*Sula sula*

Lámina 3

**DESCRIPCIÓN** 71 cm (28"). Tiene dos morfos de color, pardo y blanco; el primero con la cola y rabadilla blancas, el otro morfo es blanco con las

primarias y secundarias negras. Ambos morfos con el pico azulado, una banda negra en el borde posterior de las alas; patas rojas. Durante la época de cría, exhiben una piel desnuda de coloración azulada alrededor del ojo, y rosada en la base del pico. El inmaduro es pardo, con el pico negruzco y las patas oliváceas o amarillas. El morfo pardo nunca ha sido observado en Cuba.

**ESPECIES SIMILARES** (1) El Pájaro Bobo de Cara Azul y (2) el Pájaro Bobo Prieto poseen colas negras. (3) El adulto del Pájaro Bobo del Norte tiene las puntas de las alas y las patas negras.

**EXPANSIÓN:** Islas tropicales. En las Antillas, cría en los cayos cercanos a Puerto Rico (Mona, Monito, Desecheo, Culebra), e Islas Vírgenes. **STATUS:** Casual en Cuba occidental. Cinco registros: Uno del siglo XIX (1870), 5 de nov. (1933), 12 de oct. (1952), agosto (1972), 14 de ene. (1988). Playa de Guanabo, Playa Larga, Cabo de San Antonio. **HÁBITAT:** Oceánico, costero. **VOZ:** Un prolongado cacareo. **ALIMENTACIÓN:** Peces, calamares.

### Pájaro Bobo Del Norte\*

Northern Gannet

*Morus bassanus*

Lámina 51

**DESCRIPCIÓN** 94 cm (37"). Blanco con un viso color mostaza en la cabeza y cuello; punta de las alas y patas, negras; pico gris. Inmaduro oscuro en general, con la parte ventral blanca.

**ESPECIES SIMILARES** (1) El Pájaro Bobo Blanco tiene todo el borde posterior del ala negro y las patas rojas. (2) El Pájaro Bobo de Cara Azul tiene negro todo el borde posterior del ala, así como la cola; las patas, amarillas.

**EXPANSIÓN:** Cría en las islas del Atlántico norte. Las poblaciones norteamericanas invernan al sur del Golfo de México. **STATUS:** Casual en Cuba. Un solo reporte visual de La Habana, 28 de ene. (1994). **HÁBITAT:** Oceánico. **VOZ:** Silencioso fuera de los territorios de cría. **ALIMENTACIÓN:** Peces, calamares.

## PELÍCANOS Pelecanidae

### PELICANS

Sin duda, una de las aves costeras más llamativas por su gran tamaño y espectacular técnica de buceo. Su silueta es inconfundible; cuerpo robusto, con un masivo y largo pico, que usualmente descansan sobre el cuello, incluso durante el vuelo. Un gran saco gular, extensible, que le sirve de bolsa para depositar los alimentos y que se hace visible sólo cuando pesca. Alas largas, cola corta y patas gruesas con los dedos completamente palmeados. Flotan similar a una boya. Sexos semejantes. (M:9; C:2)

**Alcatraz Blanco**

American White Pelican

*Pelecanus erythrorhynchos*

Lámina 2

**DESCRIPCIÓN** 152 cm (60"). De gran tamaño, totalmente blanco, a excepción de las primarias y parte de las secundarias, que son negras y se hacen muy visibles sólo cuando vuela. Pico y patas de un amarillo anaranjado. Nunca bucea para alimentarse; los peces son embolsados mientras nada. El inmaduro presenta las coberteras de las alas moteadas; pico y patas de un amarillo más pálido. A ratos planea durante largos periodos.

**ESPECIES SIMILARES** El Pelicano es más chico, pardo grisáceo en lugar de blanco, y se alimenta básicamente de los peces que atrapa al lanzarse de forma espectacular, en picada, desde considerables alturas.

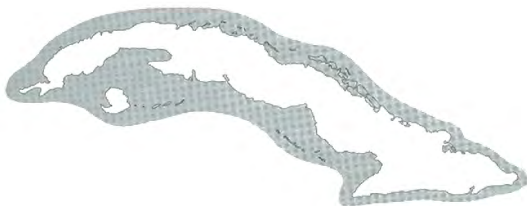
**EXPANSIÓN:** Cría en áreas del centro y oeste de Norteamérica. Inverna a lo largo de las costas del sur de Estados Unidos y Centroamérica hasta Guatemala. **STATUS:** Casual en Cuba. Siete registros: Uno del siglo XIX (1838), 25 de ene. (1940), 25 de ene. y 11 de abr. (1954), 1 de feb. y 5 de mar. (1989), 17 de feb. (1997) en Yumurí, Mampostón y la península de Zapata. **HÁBITAT:** Lagunatos, lagunas y marismas cenagosas. **VOZ:** Silencioso fuera de los sitios de cría. **ALIMENTACIÓN:** Persigue cardúmenes que conduce hacia aguas poco profundas.

**Pelicano o Alcatraz**

Brown Pelican

*Pelecanus occidentalis*

Lámina 2



**DESCRIPCIÓN** 127 cm (50"). Grande y pardo grisáceo, con la cabeza y parte del cuello en blanco o amarillo en los adultos. En plumaje de cría presenta la parte posterior del cuello de color castaño. El juvenil tiene la cabeza y el cuello de color pardo. Muy llamativo en vuelo; con frecuencia se le observa en pequeños grupos que se mueven a baja altura sobre el agua, en formación diagonal. En vuelo alternan aleteos con planeos. Con regularidad vuela a baja altura, cerca de la superficie del agua.

**ESPECIES SIMILARES** El Alcatraz Blanco es mayor, casi totalmente blanco, y nunca pesca lanzándose en picada.

**EXPANSIÓN:** Costas del sureste y oeste de Estados Unidos hasta las Guayanas y el norte de Chile; sur de las Bahamas y las Antillas Mayores. **STATUS:** Común residente permanente, residente invernal y transeúnte en Cuba, Isla de Pinos y algunos cayos. **HÁBITAT:** Playas, bahías y estuarios. **NIDIFICACIÓN:** Marzo a septiembre. Cría en colonias en ambas costas, fabrica nidos poco elaborados entre las ramas del manglar y pone 2 o 3 huevos blancos. **VOZ:** Los adultos, silentes; a veces emiten un leve cloqueo. Los pichones chillan. **ALIMENTACIÓN:** Generalmente persigue cardúmenes tras los que se lanza en picada.

## CORÚAS *Phalacrocoracidae*

### CORMORANTS

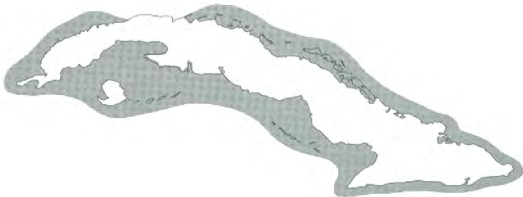
Aves acuáticas grandes, similares a los patos, totalmente negras o de un pardo oscuro negruzco. Pico delgado, la mandíbula superior ganchuda en la punta. Cara y saco gular sin plumas y vívidamente coloreados. Carecen de orificios nasales externos. Patas situadas en la parte posterior del cuerpo; dedos completamente palmeados. Se posan erguidas, con el cuello formando una S, y extienden las alas frecuentemente para secarlas al sol. Se alimentan de peces que obtienen buceando desde la superficie y nadando bajo el agua. Se reúnen en bandadas para criar, reposar o dormir; algunas veces para buscar alimentos. Las bandadas vuelan bajo, en línea recta y con rápidos aleteos. Sexos similares. (M: 38; C:2)

#### Corúa de Mar o Corúa Grande

Double-Crested Cormorant

*Phalacrocorax auritus*

Lámina 3



**DESCRIPCIÓN** 81 cm (32"). Totalmente negra, con un viso metálico verdoso que es evidente a plena luz. La piel desnuda en las mejillas y en el saco gular de color anaranjado. La doble cresta en la nuca es poco visible.

Los jóvenes similares a los adultos, pero parduscos por encima y mucho más pálidos por debajo, algunas veces blanquecinos en la región de la garganta y parte superior del pecho; saco gular amarillo anaranjado. Es característico su vuelo con el cuello algo plegado, mientras mantiene la cabeza levantada por encima de la parte posterior del cuello.

**ESPECIES SIMILARES** (1) La Corúa de Agua Dulce es algo menor; el saco gular amarillo menos extenso, formando una línea recta detrás del pico; la cola, más larga. (2) La Marbella es más esbelta, con el pico recto y más afinado, el cuello más largo, y una larga cola en forma de abanico con el borde blanco. Durante el vuelo alternan aleteos con planeos, en lugar del aleteo más sostenido de las corúas.

**EXPANSIÓN:** Desde el sur de Alaska a la región atlántica de Canadá, y desde Baja California al Golfo de México, norte de las Bahamas y Cuba. **STATUS:** Común residente permanente y raro como residente invernante en Cuba, Isla de Pinos y algunos cayos. **HÁBITAT:** Aguas interiores poco profundas y bahías, especialmente cuando tienen fondo fangoso. **NIDIFICACIÓN:** Enero a noviembre. Cría en colonias, en manglares altos; construye toscos nidos con palitos. Ponen de 3 a 5 huevos, de color azul verdoso pálido y cubiertos de un material blancuzco similar al yeso. **VOZ:** Generalmente silenciosas, pero las colonias en cría emiten una especie de cacareos y otros sonidos guturales. **ALIMENTACIÓN:** Peces.

### Corúa de Agua Dulce o Corúa Chica

Neotropic Cormorant

*Phalacrocorax brasilianus*

Lámina 3



**DESCRIPCIÓN** 66 cm (26"). Larga cola negra. La parte desnuda de la cara y el saco gular de un amarillo anaranjado. La parte posterior del saco gular termina en una línea recta detrás del pico. En plumaje de cría el saco gular está bordeado en blanco y con algunas plumas blancas a los lados de la cabeza. Los jóvenes similares a los adultos, pero algo más pálidos, especialmente en las partes inferiores.

**ESPECIES SIMILARES** (1) La Corúa de Mar es mayor, con la cola más corta, y el saco gular más extenso y redondeado en su borde posterior. (2) La Marbella tiene el pico recto y afinado, el cuello más largo, y la cola larga en



forma de abanico, con el borde blanco. En vuelo alterna aleteos y planeos. A diferencia del aleteo más continuo de las corúas.

**EXPANSIÓN:** Desde el sur de Estados Unidos hasta la Tierra del Fuego, incluidos algunos lagos andinos, las Bahamas y Cuba. **STATUS:** Común residente permanente en Cuba, Isla de Pinos y algunos de los cayos del norte, especialmente abundante en la Ciénaga de Zapata y en presas de agua dulce de la provincia de Camagüey. **HÁBITAT:** Aguas costeras, ríos, lagunas, embalses de agua dulce, y ciénagas bordeadas por el mar. **NIDIFICACIÓN:** Abril a septiembre. Cría en colonias, usualmente menos numerosas que las de la Corúa de Mar; sin embargo, en algunos lugares como la Presa Muñoz, en Camagüey, se reúnen más de mil parejas para criar. Nidifica en árboles o arbustos que crecen en el agua. El nido es una estructura rústica en forma de copa que construyen con palitos. Pone usualmente 4 huevos de un azul pálido, con una cubierta irregular semejante al yeso, y que tiende a motearse. **VOZ:** Un gruñido gutural parecido al del cerdo. **ALIMENTACIÓN:** Peces, ranas, grandes insectos acuáticos.

## MARBELLA Anhingidae

### DARTERS

Aves estrictamente acuáticas, de cabeza pequeña, largo cuello y cola; pico largo y fino que utilizan como estilete para capturar sus presas, usualmente peces. Oscuras y esbeltas, se asemejan a las corúas. Más comunes en agua dulce, donde nadan y bucean admirablemente; por lo general nadan con el cuello y la cabeza fuera del agua. Vuelan con el cuello extendido, alternando aleteos y planeos, y con la cola en abanico; ocasionalmente planean en círculos a bastante altura. Sexos diferentes. (M:4; C:1)

### Marbella o Corúa Real

Anhinga

*Anhinga anhinga*

Lámina 3

