

Diplacrum, un nuevo género de *Cyperaceae* para la flora de Cuba

Diplacrum, new genera of *Cyperaceae* for the flora of Cuba

Waldo Bonet Mayedo*

Recibido: mayo 2014 Aceptado: mayo 2015

Durante una expedición realizada a Cuba occidental, específicamente en la localidad Los Ocujes, Guanés, Pinar del Río, se recolectaron varios ejemplares de plantas de la familia *Cyperaceae*, que en la primera aproximación fueron identificados como una especie indeterminada del género *Scleria*. Estas plantas se encontraron sobre suelos derivados de pizarra, siempre a las orillas de arroyos bien protegidas de la iluminación directa del sol. Posteriormente, durante la revisión de la familia en el Herbario Nacional de Cuba "Onaney Muñiz" (HAC) se encontró un único ejemplar de esta misma especie identificada incorrectamente como *Rhynchospora cyperoides* (Sw.) Mart., con el número F.E. Killip. 3537, recolectado en la Isla de la Juventud. Sin embargo, estos ejemplares presentaron características morfológicas muy diferentes a las de los géneros *Scleria* y *Rhynchospora*, por lo que se hace necesario aclarar la identidad de los mismos.

Para esto se revisó la Flora de Cuba en su primer volumen (León 1946) y el suplemento publicado por Alain (1974). Además, fueron consultadas las principales floras regionales de América del Norte (Reznicek & al. 2002), la de Jamaica (Adams 1972) y la de América Central (Adams 1994), así como lista de plantas publicada por Acevedo-Rodríguez & Strong (2012) para las Antillas. Paralelamente y con la intención de dilucidar la existencia de otros ejemplares similares se revisaron 428 materiales de herbario depositados en las siguientes instituciones: Jardín Botánico de Nueva York (NY), Instituto de Ecología y Sistemática (HAC), Jardín Botánico Nacional (HAJB) y Jardín Botánico de Las Tunas (HMC).

La búsqueda realizada corroboró la existencia de solo dos materiales (anteriormente mencionados); uno de la Isla de la Juventud depositado en HAC y otro de Pinar del Río en HMC. Se pudo confirmar, a partir de la revisión de la literatura, que ambos ejemplares pertenecen al género *Diplacrum* y a la especie *Diplacrum capitatum* (Willd.) Boeckeler, lo que constituye un nuevo registro para la flora de Cuba (Figura 1).

El género *Diplacrum* ha sido incluido en *Scleria* por varios investigadores (Koyama 1961, 1967; Kern 1974, Wilson 1983). Eiten (1976), reconoció las diferencias en las flores y en la inflorescencia entre los dos géneros. Mientras que, Bruhl (1995), en un análisis filogenético sugirió que este género es un clado hermano de *Scleria* junto al género *Becquerelia*. Goetghebeur (1998), planteó que *Diplacrum* posee grandes cavidades aéreas en la lámina de la hoja, ausentes estas en *Scleria*, lo que confirma la propuesta de que son géneros diferentes. Las principales diferencias morfológicas entre los representantes de ambos géneros son presencia de lígula y contralígula, forma y posición de las inflorescencias, número de glumas en las flores femeninas y forma del hipoginios (Tabla I).

Diplacrum R.Br., Prodr.: 240. 1810.

Tipo: *D. caricinum* R.Br.

Plantas de pequeño o mediano porte, anuales, cespitosas o estoloníferas; raíces fibrosas. Tallos trígono, acostillados lisos, foliosos y en su mayoría cubierto por vainas. Hojas basales y caulinares, subdísticas, aplanadas, glabras, la costilla media algo prominente en el envés, lisas o escabridísculas en los márgenes hacia la punta; vainas generalmente truncadas y nervosas al abrirse, sin contralígula. Inflorescencia en cabezuelas sésiles o cortamente pedunculadas de espiguillas unisexuales, brácteas filiformes, tan largas como las hojas basales o más largas que ellas. Espiguillas pistiladas de un par de glumas inconspicuamente carinadas o alado-carinada, 3-dentadas en el ápice; estigma 3; hipoginios lobado o discoide-triangular blanco, esponjoso. Espiguillas estaminadas laterales, en las axilas de las bractéolas de abajo de las espiguillas pistiladas; estambres 1-3. Aquenio globoso a elipsoide, subtriquetos, verticalmente acostillado, punteado reticulado o liso, blanco grisáceo.

Siete especies de los trópicos.

Diplacrum capitatum (Willd.) Boeckeler. Linnaea 38: 435 1874. ≡ *Scleria capitata* Willd., Sp. Pl. 4: 319. 1805. Tipo: Venezuela, Cumana, Humboldt & Bonpland s.n.

= *Pteroscleria longifolia* Griseb., Fl. Brit. W. Ind. 579. 1864.

≡ *Diplacrum longifolium* (Griseb.) C.B. Clarke, Consp.

* Jardín Botánico de Holguín, CITMA. Holguín. Cuba.
E-Mail: waldobonet@gmail.com

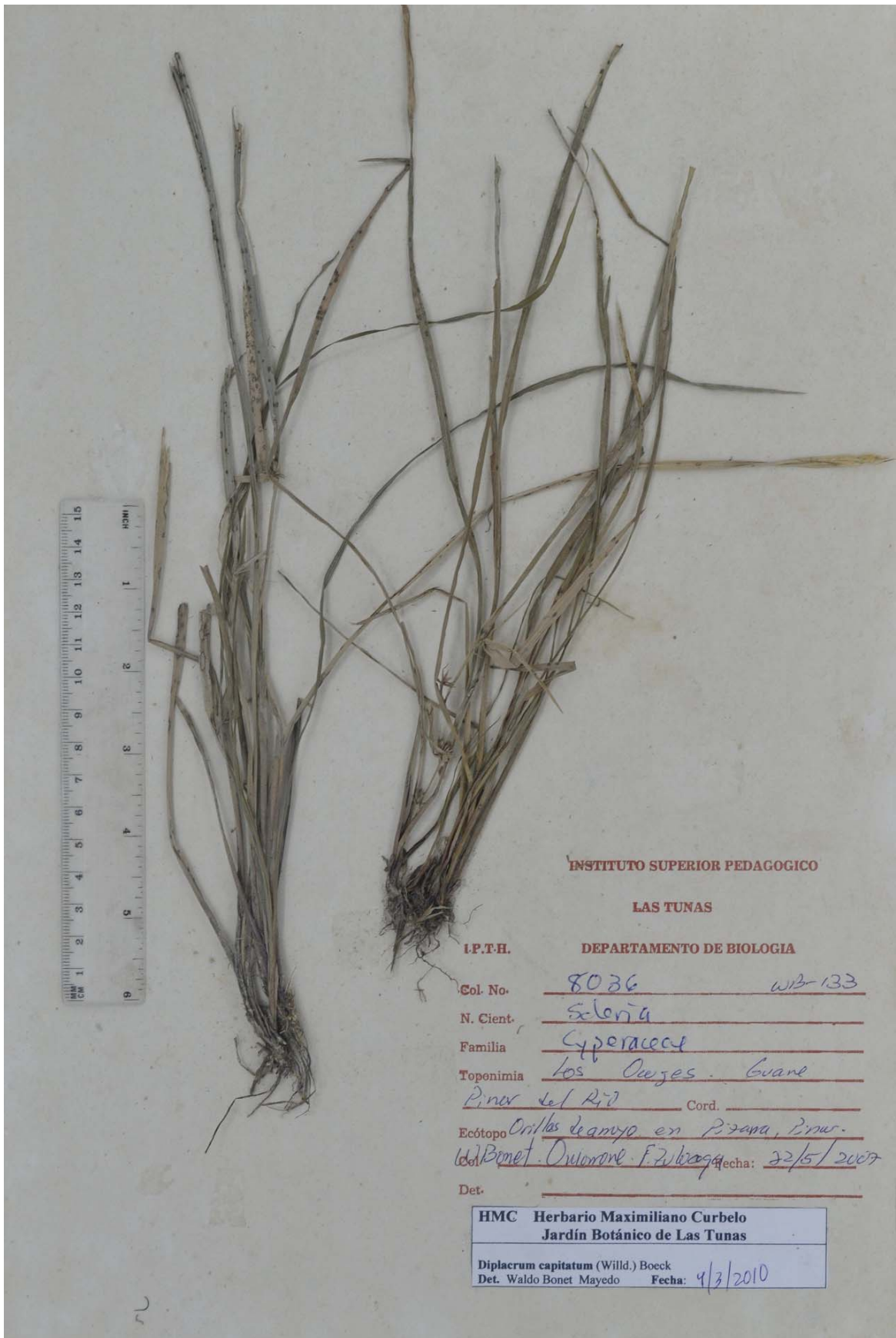


Fig. 1. Ejemplar de *Diplacrum capitatum* (Willd.) Boeckeler depositado en el Herbario "Maximiliano Curbelo" del Jardín Botánico de Las Tunas (HMC).

TABLA I

Principales caracteres diferenciales entre los géneros *Scleria* y *Diplacrum*

Caracteres	<i>Scleria</i>	<i>Diplacrum</i>
Lígula	Presente en algunas especies	Ausente
Contralígula	Usualmente presente	Ausente
Inflorescencias	Paniculadas o espiciformes, terminales	Capitadas, en los nudos caulinares
Número de glumas por flor femenina	Protegida por tres o más glumas	Protegida por dos glumas
Hipoginio	Trilobado, tuberculado o anular	Discoide

Fl. Afric. 5: 669. 1894. ≡ *Scleria longifolia* (Griseb.) Roberty, Fl. Ouest-Afr. 377.1954, *nom. illeg.* Tipo: Trinidad, Lockhart s.n.
 = *Diplacrum longifolium* var. *angustifolium* Kük. In. Bot. Jahrb. Syst. 56(125): 23.1921. Tipo: Ule 8817.
 = *Scleria amphigaea* Raymond. In Naturaliste.Canad. 91. 132. 1964.
 = *Bisboeckelera paporiensis* Suess. In Bot. Jahrb. Syst. 73. 120. 1943.

Plantas con estolones delgados, escamosos con raíces fibrosas, tallos de 15-40 cm, solitarios o unos pocos cespitosos, trígonos, lisos, glabros. Hojas de hasta 60 cm de longitud y hasta 1 cm de ancho, las superiores más largas que los tallos, aplanadas, lisas, excepto los márgenes escabriúsculas cerca del ápice; vainas purpúreas en la base, membranáceas y nervosa hacia la apertura, sin contralígula. Inflorescencias capitadas de 2-5 en la abertura de las vainas, globosas. Espiguillas pistiladas terminal, las glumas 3,5-5 mm, membranáceas con una profunda quilla ciliada. Espiguillas estaminadas con 1-3 estambres. Aquenio envuelto por dos glumas subyacentes distales cayendo con las glumas, subgloboso, estriado longitudinalmente, redondeado el ápice, blancos, hipoginio discoideo- triangular, entero.

Crece en zonas de vegetación densa en los márgenes de los cursos de aguas, zanjas y arroyos o en claros abiertos dentro de la vegetación, en bosques de suelo arenoso.

Distribución en Cuba: Pinar del Río e Isla de la Juventud. Distribución general: Antillas Mayores y Trinidad, Antillas Menores(Dominica), de Panamá a Brasil y Bolivia, Oeste de África tropical.

Especímenes revisados

Cuba, Isla de la Juventud, en bosques a lo largo de los arroyos, Marzo 1951, F.E. Killip. 41310 (HAC), Pinar del Río. Guane, Los Ocujes, 22/Mayo/2007, Orilla de arroyo en Pinar sobre suelo derivado de pizarra. O. Morrone, F. Zuluaga & W. Bonet 8036 (HMC).

REFERENCIAS BIBLIOGRÁFICAS

Acevedo-Rodríguez, P. & Strong, M. T. 2012. Catalogue of Seed Plants of the West Indies. *Smith. Contr. Bot.* 98: 1-1193.

Adams C. D. 1972. Flowering Plants of Jamaica. University of the West Indies. Mona. Jamaica. 488 pp.

Adams, C. D. 1994. 30. *Scleria* P. Bergius. Flora Mesoamericana 6: 476-484 pp. Missouri Botanical Garden Press, Universidad Nacional Autónoma de México, México, D.F.(UNAM); The Natural History Museum, London.

Alain. 1974. Flora de Cuba. Suplemento. Instituto Cubano del Libro. La Habana. 150 pp.

Bruhl, J. J. 1995. Sedge genera of the world: relationships and a new classification of the *Cyperaceae*. *Austral. Syst. Bot.* 8: 125-305.

Eiten, L.T.1976. Inflorescence units in the *Cyperaceae*. *Annals of the Missouri Botanical Garden* 63, 113-199.

Goetghebeur, P. 1998. *Cyperaceae*. En Kubitzki, K. (ed.). Families and Genera of Vascular Plants. Vol. 4. Springer Verlag, Berlin. pp. 141-190.

Kern, J. H. 1974. *Cyperaceae* 1. En C.G.G.J. van Steenis (ed.). Flora Malesiana. Vol. 7. pp. 435-753.

Koyama, T. 1961. Classification of the family *Cyperaceae* 1. *Journal of the Faculty of Science, University of Tokyo* 8: 37-148.

Koyama, T. 1967. *Cyperaceae-Mapanioideae*. En "The Botany of the Guayana Highland 7". (ed. B. Maguire.) *Memoirs of the New York Botanical Garden* 17: 23-79.

León. 1946. Flora de Cuba 1. Gimnospermas. Monocotiledóneas. *Contr. Ocas. Mus. Hist. Nat. Colegio "De La Salle"* 8. La Habana. 441 pp.

Reznicek, A.A., Fairey J.E. & Whittimore A.T. 2002. *Scleria* (*Cyperaceae*). En *Flora of North America Editorial Committee* (eds.). *Flora of North America north of Mexico*. 23: 242-251 pp.

Wilson, K.L. 1983. Publications of superfluous names. *Taxon* 32: 644.