

poco prominentes en ambas caras; flores en inflorescencias corimbosas terminales; sépalos de 2-3 mm; pétalos de 4-5 mm; fragantes, rojos; baya de 8-12 mm, purpúreo-negrucza.

Distribución

Toda Cuba e Isla de Pinos, Florida, Antillas. Típicas de los montes secos.

Gén.: *Cinnamodendron* (una especie en Cuba)

*
Cinnamodendron cubense Urb. *Curbana*

Árbol lampiño de hasta 10 m; hojas de obovadas a subromboideas, obtusas en el ápice, subcoriáceas, enteras, con puntos translúcidos; base aguda, más o menos inequilátera, de 3-7 cm; flores axilares solitarias; pedicelos de 3 mm; 2 sépalos semiorbiculares, coriáceos; 8 pétalos de 3,5-4,5 mm; ovario oblongo; 4 estigmas.

Distribución

Oriente. Endémica. En la zona transitoria entre montes semicaducifolios y pluvisilvas de montaña. Muy escasa, necesita protección.

FAM.: CAPPARIDACEAE

Gén.: *Capparis* (tres especies arbóreas en Cuba)

CLAVE

- 1+ Hojas glabras en ambas caras, de más de 10 cm de largo. *C. baducca* L.
- 1- Hojas con indumento denso en el envés 2
- 2+ Indumento amarillento-ferrugíneo en una capa gruesa; haz mate. *C. ferruginea* L.
- 2- Indumento grisáceo-ferrugíneo en una capa fina; haz brillante. *C. cynophallophora*

Capparis baducca L. (*Capparis frondosa* Jacq.). Palo verraco (Ote.)

Arbusto o arbolito de hasta 9 m; hojas elíptico-oblongas u oblanceoladas, de 10-30 cm, agudas o acuminadas, reticuladas; peciolo de 0,5-5 cm; pedicelos de 6-14 mm; sépalos subordiculares de 1,5-2 mm; pétalos obovados de 9-11 mm; estambres de igual largo; fruto algo toruloso de 3-7,5 cm.

Distribución

Oriente, Antillas, América Tropical Continental. En montes semicaducifolios sobre suelo cársico.

Capparis ferruginea L. *Olivo* (Ote.), *Mostacillo* (Ote.). *Mostacilla chica*

Arbusto o árbol de hasta 10 m; hojas oblongo-lanceoladas o estrechamente elípticas, lampiñas en la haz, estrellado-tomentosas en el envés, de 3-10 cm; peciolo de 0,5-1,5 cm; flores pequeñas; cáliz de 2-2,5 mm, finalmente retrorso; pétalos algo persistentes de 5 mm, blancos, elípticos; nervio central conspicuo; por lo general 8 estambres del largo de los pétalos aproximadamente; fruto de oval a globoso, de hasta 2 cm o más, de ruptura desigual; ginóforo de 4-5 mm; pocas semillas, comprimidas.

Distribución

En toda Cuba, Jamaica, La Española. En montes secos, en lugares con suelo calcáreo menos esqueléticos; abundan en la costa sur de Oriente.

Capparis cynophallophora L. (*C. jamaicensis* Jacq.; *C. emarginata* A. Rich.). *Mostacilla*

FAM.: CASUARINACEAE

Arbusto o árbol de hasta 15 m; hojas elípticas u oblongas, coriáceas, de 4-12 cm, obtusas o emarginadas, lustrosas en la haz, lepidotas en el envés; peciolos de 1-3 cm; corimbos de pocas o varias flores; pedicelos de 0,5-3 cm; flores olorosas; sépalos libres, valvares de 8-12 mm, reflejos; pétalos blancos, casi tan largos como los sépalos; fruto estrechamente lineal, toruloso, de 8-35 cm de largo y de 6-8 mm de grosor, de ruptura irregular, por lo general más largo que el ginóforo.

Distribución

En toda Cuba, Florida, América Tropical Continental. Maniguas costeras y montes secos; en lugares con suelo profundo, muy típico.

Gén.: *Casuarina* (una especie naturalizada en Cuba)

Casuarina equisetifolia Forst. *Casuarina*, *Pino de Australia*

Árbol de rápido crecimiento de hasta 20 m; ramas largas y delgadas; ramitas angulosas, muy delgadas, colgantes; hojas de 1-3 mm, en número de 6-8 en cada verticilo, agudas, aplicadas contra la rama, ciliadas; flores masculinas en espigas terminales, cilíndricas y delgadas, de 1-4 cm; brácteas imbricadas; anteras exertas; flores femeninas en cabezuelas laterales densas, de unos 2 cm de diámetro en la madurez.

Distribución

Antillas, Florida, Yucatán. Nativa de Australia; subespontánea en algunas costas.

FAM.: CELASTRACEAE

Gén.: *Maytenus* (tres especies arbóreas en Cuba)

CLAVE

- 1+ Hojas de menos de 5 cm de largo, *M. buxifolia* (A. Rich.)
rigidamente coriáceas. Griseb.
1- Hojas de más de 5 cm de largo 2
2+ Hojas aovadas; margen plano. *M. splendens* Urb.
2- Hojas obovadas; margen más o
menos revoluto. *M. loeseneri* Urb.

Maytenus buxifolia (A. Rich.) Griseb. (*Monteverdia buxifolia* A. Rich.; *Celastrus parvifolius* A. Rich.; *Celastrus richardi* Maza). Carne de vaca, Espinillo (Camagüey), Boj, Sangre de toro

Arbusto o árboles de hasta 15 m; hojas ovales obovado-orbiculares, de elípticas a oblongo-lanceoladas, subtruncadas, redondeadas, obtusas a subemarginadas en el ápice; base redondeada de 1-3 cm de largo y de 0,4-2 cm de ancho; nervios laterales nulos; margen más o menos plano; flores fasciculadas; pedicelos de 1-4 mm; pétalos de 1,5-1,7 mm; fruto de obovado-globoso a globoso, de 5-9 mm; 2-3 valvas.

Distribución

Toda Cuba e Isla de Pinos, La Española, Bahamas. Montes secos en todos los tipos de suelo. Especie polimorfa.

*
Maytenus splendens Urb. Sangre de toro de la Maestra

Árbol lampiño de hasta 10 m; hojas de aovadas a estrechamente aovadas, coriáceas, brillantes; ápice corto y anchamente acuminado; acumen emarginado; base de redondeada hasta acorazonada, de 6,5-9 cm; margen algo ondulado; pocas flores solitarias, 4-meras; pedicelos de 5-7 mm; sépalos de semilunares a semiorbiculares; fruto brevemente oval.

Distribución

Sierra Maestra, Oriente. Endémica. En monte nublado.

*
Maytenus loeseneri Urb. (*Ilex celastroides* Griseb., non Klotzch.). Sangre de toro

Árbol de 5-8 m; hojas obovadas de redondeadas a emarginadas en el ápice; base de aguda a obtusa, de 4-5 cm; nervios laterales poco prominentes en el envés; margen entero, más o menos revoluto; flores 5-meras, fasciculadas, de 1-6; pedicelos de 4-6 mm; sépalos semiorbiculares de 0,6-0,9 mm, denticulados; pétalos aovados, ovados, redondeados; fruto obovoide, de 8-10 mm.

Distribución

Norte de Oriente. Endémica. En pluviisilvas de montañas, en suelo latosólico.

Gén.: *Gyminda* (una especie en Cuba)

Gyminda latifolia (Sw.) Urb. (*Myginda latifolia* Sw.; *M. integrifolia* HBK; *Rhacoma vildosolanum* Maza; *G. grisebachii* Sarg.)

Arbusto o árbol de hasta 12 m, lampiño; ramas 4-angulosas; hojas obovado-cuneadas, obovado-oblongas u oblongas, o romboides a romboide-elípticas, pardas en el envés en seco; ápice estrechado u obtusamente acuminado, emarginado o redondeado; base cuneada de 1,5-6 cm de largo y de ± 18 mm de ancho; margen crenado en el ápice; sépalos de 0,8-0,6 mm, redondeados; pétalos de 1,6-2,2 mm, elípticos; drupa de estrechada a redondeado-elíptica, de 4-8 mm.

Distribución

Toda Cuba, Florida, Antillas, México. En montes secos de suelo calizo.

Gén.: *Elaeodendron* (cuatro especies arbóreas en Cuba)

CLAVE

- | | | |
|----|--|-------------------------------|
| 1+ | Margen de las hojas, regularmente dentado | 2 |
| 1- | Margen de las hojas, entero e irregularmente crenado | 3 |
| 2+ | Hojas obovadas u oblanceoladas, rigidamente coriáceas; margen muy revoluto. | <i>E. cubensis</i> Bisse |
| 2- | Hojas elípticas u oblongas, coriáceas; margen plano. | <i>E. lippoldii</i> Bisse |
| 3+ | Hojas anchamente obovadas o sub-orbiculares; margen plano o ligeramente recurvo. | <i>E. attenuatum</i> A. Rich. |
| 3- | Hojas estrechamente oblongas; margen fuertemente revoluto. | <i>E. trinitensis</i> Bisse |

**Elaeodendron cubensis* Bisse. Mate prieto, Pinipini

Arbusto o árbol de hasta 12 m, muy ramificado, de copa redondeada; hojas de obovadas a oblanceoladas, de 4-7 cm de largo y de 1,5-3 cm de ancho; margen con dientes redondeados en distancias regulares, muy revoluto; ápice obtuso o redondeado; base aguda u obtusa; inflorescencias axilares, cortas, paucifloras; fruto globular de más o menos 2 cm de diámetro.

Distribución

Toda Cuba. Endémica. En montes secos costeros de suelo calizo. Los ejemplares de Oriente parecen algo diferente a los del resto de la Isla.

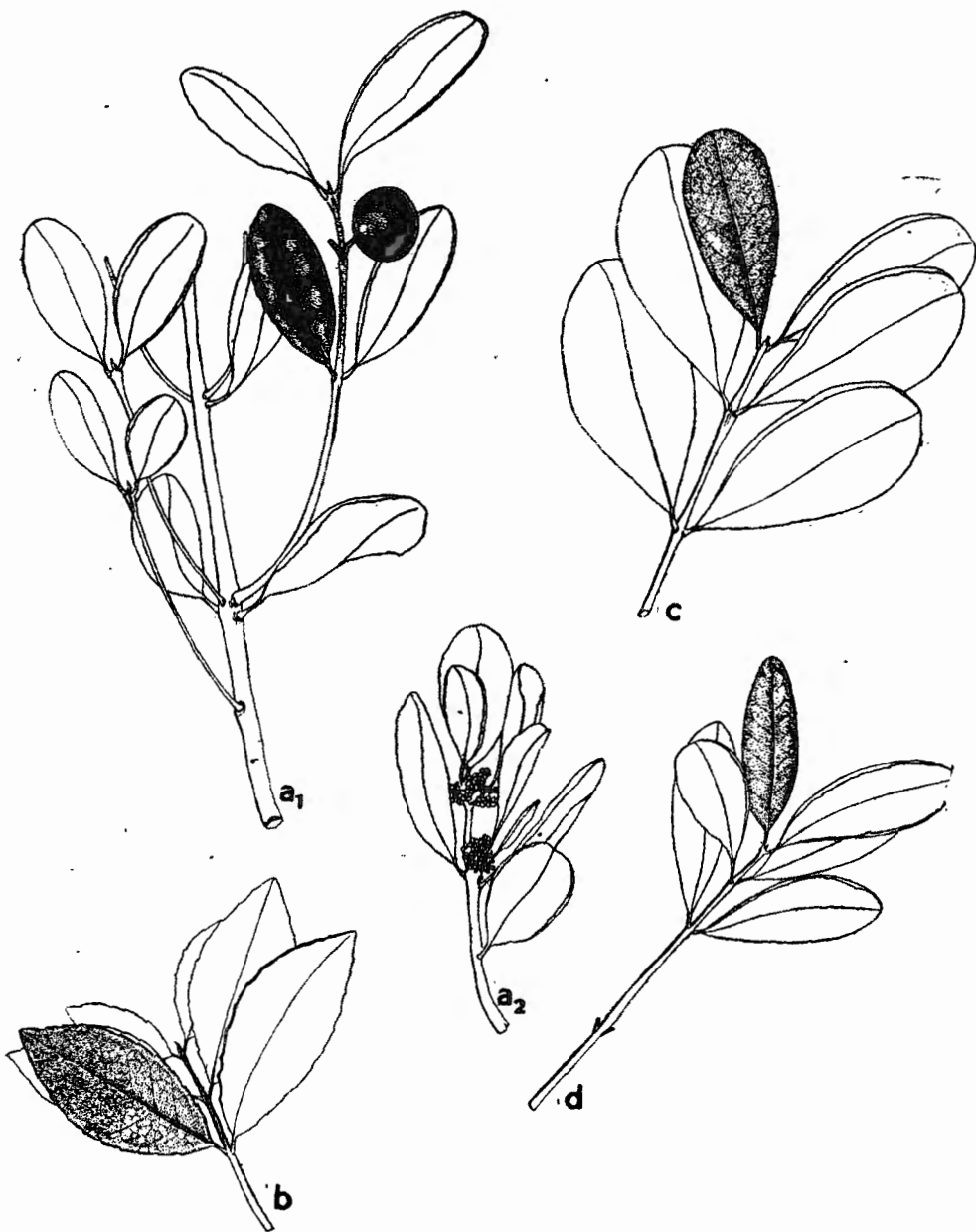


Fig. 16 a) *Elaeodendron cubensis*; b) *E. lippoldii*; c) *E. attenuatum*; d) *E. trinitensis*.

★
Elaeodendron lippoldii Bisse. Almendrillo

Árbol de hasta 15 m, de fuste recto, copa estrecha; hojas elípticas o anchamente oblongas, de 5-9 cm de largo y de 3-9 cm de ancho, a menudo más o menos apiculadas; base de obtusa a redondeada; margen con numerosos dientes obtusos; peciolo de 3-5 mm; inflorescencias axilares,

que aparecen con las hojas nuevas, 3-ramificadas, paucifloras; pedúnculo de 10-15 mm; fruto oblongo, de 1,5-2 cm de largo y de 1-1,5 cm de ancho; ápice apiculado.

Distribución

Sierra Maestra. Oriente. Endémica. En pluviisilvas de montaña.

^x*Elaeodendron attenuatum* A. Rich. *Pinipiniche de sabana*

Arbusto o arbolito de hasta 10 m, de copa redonda; hojas anchamente obovadas o suborbiculares, de 4-7 cm de largo y de 3-6 cm de ancho; ápice redondeado o retuso; base obtusa o redondeada; margen plano o ligeramente recurvado, entero; peciolo de 3-5 mm; inflorescencias axilares, cortas; peciolo de 10-15 mm; dos veces tripartitas; fruto subgloboso de 1-1,5 cm de diámetro.

Distribución

Las Villas, Matanzas, La Habana, Pinar del Río. Endémica. En montes semicaducifolios en terrenos de drenaje deficiente.

^o*Elaeodendron trinitensis* Bisse

Árbol de hasta 12 m, muy ramificado, de copa ancha, redondeado; hojas oblongas de 5-8 cm de largo y de 2-4 cm de ancho; ápice obtuso o redondeado; base aguda y estrecha en el peciolo, éste de 2-4 mm; margen plano o ligeramente recurvo, entero o con 1-2 pares de dientes pequeños en su parte apical; inflorescencias axilares muy ramificadas, multifloras; fruto elíptico de 0,8-1,2 cm de largo y de 0,6-1 cm de ancho.

Distribución

Las Villas. Pluviisilvas de montaña en la Sierra del Escambray.

FAM.: CHAILLETIACEAE

Gén.: *Tapura* (dos especies en Cuba)

CLAVE

1+ Hojas lanceoladas u oblongas, rigidamente coriáceas.

T. orientensis Koehler

1- Hojas obovadas, cartáceas.

T. cubensis (Poepp. et Endl.) Griseb.

⁺*Tapura cubensis* (Poepp. et Endl.) Griseb. *Cagada de aura*

Árbol de hasta 15 m; hojas elíptico-obovadas de 3,5-7 cm de largo, redondeadas en el ápice, más anchas de la mitad hacia arriba, de obtusas a subredondeadas en la base, reticuladas en el envés; pocas inflorescencias en umbelas densas, de 10-15 flores, éstas casi sentadas; cáliz de 4 mm; lóbulos pubescentes y ciliados, anchamente oblongos.

Distribución

Las Villas, Pinar del Río, Isla de Pinos. Endémica. Montes semi-caducifolios húmedos y pluviisilvas de montaña; en suelos ácidos.

**Tapura orientensis* Koehler (*Chailletia cubensis* Poepp. et Endl.). *Vigueta naranjo*

Arbusto o árbol delgado de hasta 12 m, lampiño; hojas rigidamente coriáceas, lanceoladas u oblongas; ápice apiculado; base de obtusa a redondeada; haz brillante; margen revoluta; umbelas densas, con 10-flores; éstas sentadas; cáliz pardo-oscuro, algo pubescente, de 2 mm; lóbulos erguidos aovados, obtusos; drupa ovoide, amarilla.

Distribución

Norte de Oriente. Endémica. En pluviisilvas y pluviisilvas de montaña de suelo fértil.

FAM.: CHRYSOBALANACEAE

Gén.: *Hirtella* (dos especies en Cuba)

CLAVE

- 1+ Envés de las hojas, densamente hirsuto. *H. americana* L.
- 1- Envés de las hojas, glabro excepto en los nervios. *H. triandra* Sw.

Hirtella americana (L. (*H. mollicoma* HBK; *H. nitida* A. Rich non Willd.)
Palo mulato, Icaico de aura, Icaico peludo

Arbusto o árbol de hasta 8 m; hojas oblongo-elípticas de 8-15 cm de largo, glabrescentes en la haz, densamente pelosas en el envés; panojas muy estrechas, de 10-20 cm, muy pelosas; sépalos de 4 mm, oval-oblongos; pétalos blancos; estambres de 10-15 mm; fruto de oval a elipsoidal, de 15-18 mm, peloso.

Distribución

Pinar del Río, Isla de Pinos, América Central y Norte de Suramérica. Orillas de los ríos sobre suelos ácidos.

Hirtella triandra Sw. *Siguapa, Icaquillo, Icaico de aura*

Arbusto o árbol de hasta 10 m; hojas oblongo-elípticas de 5-15 cm de largo, acuminadas, lampiñas en el envés excepto en los nervios; panojas tirsiformes; sépalos de 3 mm; pétalos ovales, blancos, de 5 mm; estambres largos; fruto oblongo-obovoide, estrechado hacia abajo, de hasta 2 cm, muy peloso.



Fig. 17 a) *Hirtella americana*; b) *H. triandra*.

Distribución

Oriente, Las Villas, América y Norte de Suramérica. Orillas de los ríos y los arroyos en zonas montañosas de suelo ácido.

Gén.: *Chrysobalanus* (una especie arbórea en Cuba)

Chrysobalanus icaco L. *Icaco de costa. Icaco dulce*

Árbol pequeño de hasta 10 m; hojas de elípticas a obovadas o a menudo suborbiculadas, de hasta 10 cm de largo, redondeadas, obtusas o emarginadas, estrechas en la base, lustrosas en la haz, subsentadas; cimas pedunculadas, de varias a muchas flores, más pequeñas que las hojas; cáliz de 5 mm, tomentoso; lóbulos triangulares aovados, agudos, de unos 2,5 mm; pétalos obovado-cuneados de 5 mm; drupa comúnmente subglobosa y ligeramente rosada de hasta 33 mm de largo y de 27 mm de ancho, cuando está seca.

Distribución

Cerca de las costas, en toda Cuba; Antillas, Florida, México a Norte de Suramérica.

FAM.: CLUSIACEAE

Gén.: *Mammea* (una especie en Cuba)

Mammea americana L. *Mamey de Santo Domingo*

Árbol de 12-20 m; hojas ovales, elípticas o elíptico-obovadas, de 10-15 cm de largo o mayores, redondeadas en el ápice, redondeadas u obtusas en la base, coriáceas, brillantes, reticuladas; flores polígamas, fragantes, axilares; cáliz dividido en 2 segmentos; 5 pétalos por lo general; oblongos, de unos 2 cm, blancos; estambres numerosos; fruto 2-locular, subgloboso, de 8-20 cm; mesocarpio amarillo o rojizo; 1-4 semillas elipsoidales, de 4-5-7 cm.

Distribución

Toda Cuba, trópicos. Cultivada y persistente por largo tiempo después de ser abandonada, en la región de los montes semicaducifolios.

Gén.: *Calophyllum* (cinco especies en Cuba)

CLAVE

- 1+ Pecíolo de 2-3 cm de ancho, plano en la haz. *C. inophyllum* L.
- 1- Pecíolo de más o menos 1 mm de ancho, acanalado en la haz 2
- 2+ Nervio central hundido en la haz por todo su largo; hojas más o



Fig. 18 a) *Calophyllum utile*; b) *C. pinetorum*; c) *C. antillanum*; d) *C. rivulare*.

- | | |
|--|-----------------------------|
| menos revolutas; envés algo carmelitoso. | <i>C. utile</i> Bisse |
| 2- Nervio central prominente en la haz, en su parte superior | 3 |
| 3+ Hojas obovadas; base cuneada y algo estrecha en el peciolo. | <i>C. pinetorum</i> Bisse |
| 3- Hojas de elípticas a oblongas | 4 |
| 4+ Hojas elípticas; base de obtusa a redondeada. | <i>C. antillanum</i> Britt. |

4- Hojas oblongas, base cuneada y
estrellada en el peciolo.

C. rivulare Bisse

Calophyllum inophyllum L.

Árbol de hasta 15 m, de copa ancha redondeada; hojas opuestas, anchamente elípticas, de 5-12 cm de largo y de 3-8 cm de ancho; base redondeada u obtusa; ápice redondeado o retuso; nervio medio muy prominente en el envés, carinado, purpúreo; fruto globoso, de 3-4 cm de diámetro.

Distribución

Espontáneo en las playas arenosas de la costa sur de Isla de Pinos. En algunas islas de las Antillas se usa como sombra en las playas, y las corrientes marinas dispersan sus frutos flotantes y resistentes al agua de mar.

Calophyllum utile Bisse. *Ocuje colorado*

Árbol de hasta 30 m, de fuste recto y copa estrecha, cónica, corteza gris claro; hojas elípticas u oblongas de 4-9 cm de largo y de 2-4 cm de ancho; ápice y base obtusos o redondeados (en plantas jóvenes, ápice a menudo apiculado); nervio medio hundido por todo su largo en la haz, muy prominente en el envés; margen más o menos anchamente recurvo; envés algo carmelitoso; inflorescencias axilares de 3-5 cm de largo; fruto globular de 1-15 cm de diámetro, morado-oscuro cuando está maduro.

Distribución

Norte de Oriente. Endémica. Pluviisilvas de montaña en suelo laterítico. Especie característica, y el más importante árbol maderable en este tipo de monte.

Calophyllum pinetorum Bisse. *Ocuje*

Árbol de hasta 15 m, de fuste recto y copa ancha aovada; hojas anchamente obovadas, de 3-6 cm de largo y de 2-4 cm de ancho; ápice obtuso y redondeado; base aguda, cuneada, estrecha; margen plano; nervio medio poco prominente en la parte apical de la hoja, en la haz, prominente en el envés; inflorescencias axilares, de 2-3 cm con 3-5 flores; fruto maduro de más o menos 2 cm de diámetro, verde.

Distribución

Pinar del Río e Isla de Pinos. Endémica. En montes semicaducifolios en suelo ácido, muy típica en las cañadas de los pinares.

Calophyllum antillanum Britt. *Ocuje*

Árbol de hasta 20 m, de fuste recto, copa cilíndrica, corteza oscura, profundamente fisurada; hojas elípticas, de 5-8 cm de largo y de 3-5 cm

de ancho; ápice redondeado; base obtusa o redondeada, no estrechada en el peciolo; inflorescencias axilares, a menudo también laterales en las partes de las ramas que ya perdieron las hojas, de 4-5 cm de largo con 7-15 flores; fruto globoso de más o menos 2 cm de diámetro, verde-amarillento cuando está maduro.

Distribución

Toda Cuba e Isla de Pinos (aparentemente). En montes semicaducifolios en suelo calizo; a menudo sembrado para ornamentación.

***Calophyllum rivulare* Bisse. Ocuje blanco**

Árbol de hasta 30 m, de fuste recto y copa ancha, redondeada, corteza gris, poco fisurado; hojas oblongas de 7-15 cm de largo y de 2,5-6 cm de ancho; ápice redondeado y a menudo emarginado; base aguda y largamente estrecha en el peciolo; inflorescencias axilares de 3-5 flores; fruto globoso, de más o menos 3 cm de diámetro, verde cuando está maduro.

Distribución

Las Villas, Oriente. En las orillas de los ríos de las zonas montañosas, en substrato no calcáreo.

Gén.: *Rheedia* (seis especies arbóreas en Cuba)

CLAVE

- 1+ Hojas fuertemente revolutas 2
- 1- Hojas planas o con el margen algo recurvo 3
- 2+ Ápice de las hojas, más o menos agudo; los nervios laterales salen del nervio central en un ángulo casi recto con éste. *R. polynema* Urb.
- 2- Ápice de las hojas, obtuso o redondeado; los nervios laterales salen del nervio central, con más o menos 45° de inclinación. *R. revoluta* Urb.
- 3+ Hojas manifiestamente obovadas, más anchas en el tercio superior. *R. cincta* Urb.
- 3- Hojas aovadas, lanceoladas u oblongas 4
- 4+ Base de las hojas, redondeada o retusa. *R. aristata* Griseb.
- 4- Base de las hojas, obtusa o aguda 5
- 5+ Peciolo de las hojas, de 3,5 mm;



Fig. 19 a) *Rheedia polyneura*; b) *R. revoluta*; c) *R. aristata*;
 d) *R. bakeriana*; e) *R. orientensis*.

hojas normalmente con más de
5 cm de largo.

R. bakeriana Urb.

5— Pecíolo de las hojas, de 1-2 mm;

hojas normalmente con menos de
4 cm de largo.

R. orientensis Bisse

Rheedia polyneura Urb. *Manajú cimarrón*

Arbusto o arbolito de hasta 8 m; ramas trigonas; hojas opuestas, estrechamente ovoides, acuminadas, de 1,5-4 cm de largo, elíptico-oblongas, a veces obovado-oblongas, de obtusas a poco obtusas en la base, agudas en el ápice espinoso; 14-17 pares de nervios laterales, poco prominentes; margen recurvo.

Distribución

Norte de Oriente. Endémica. En charrascos y pinares cerca de los arroyos.

Rheedia revoluta Urb.

Árbol pequeño de hasta 10 m; ramas cilíndricas; hojas de opuestas a ternadas, de estrechamente obovadas a obovado-elípticas, de 2,5-3,5 cm de largo, redondeadas a subtruncadas en el ápice; base estrecha; 7-10 pares de nervios laterales, poco prominentes; pedicelos en grupos axilares, de 1-3 mm; sépalos orbiculares, de 1-2 mm.

Distribución

Oriente. Endémica. Región Moa-Baracoa. En pluvisilvas de montaña, suelo laterítico, cerca de los arroyos y en lugares de mal drenaje.

Rheedia cincta Urb. *Manajú*

Árbol pequeño de hasta 10 m; hojas opuestas, obovado-cuneadas, y acuminadas y mucronado-espinosas en el ápice, coriáceas; base estrecha desde los 2/3, de 5-9 cm; nervios prominentes; margen aplanado; flores y frutos desconocidos.

Distribución

Sierra Maestra, Oriente. Endémica. En pinares y lugares rocosos.

Rheedia aristata Griseb. (*Rh. elliptica* Wr.). *Manajú, Espuela de caballero*

Arbusto o árbol de hasta 15 m; ramas subtetrágonas; hojas opuestas, elípticas, agudas y mucronado-espinosas en el ápice; base redondeada, de 4-7 cm; nervios prominentes en ambas caras; pedicelos fasciculados, de 5-12 mm; sépalos orbiculares, de 3-4 mm; ovario 2-lóculo; baya globosa de 8-15 mm.

Distribución

La Habana, Pinar del Río e Isla de Pinos. Endémica. Montes semicaudifolios de suelos calizos o ultrabásicos. Escasa, necesita protección.

†
Rheedia bakeriana Urb.

Arbusto o árbol de hasta 15 m; hojas opuestas, de elíptico-oblongas a lanceoladas, de 5-7 cm, estrechas en ambos extremos, espinosas en el ápice; 15-20 pares de nervios laterales, poco prominentes, brillantes en la haz; pedicelos axilares, de 1,5 cm; baya aovada o brevemente aovada, de 2 cm, 1,5 cm de grosor.

Distribución

Oriente, Las Villas y Pinar del Río. Endémica. En montes semicaudicifolios húmedos, en suelos ácidos.

Rheedia orientensis Bisse

Árbol pequeño de hasta 8 m, de fuste recto, copa cónica, laxa; ramas horizontales, triangulares o cuadrangulares; hojas opuestas o en verticilos de 3-4, lanceoladas u oblongas, de 2-4 cm de largo y de 0,4-1 cm de ancho; base y ápice agudos; ápice largamente espinoso-mucronado, de 2-3 mm; flores solitarias, en ramas laterales; pedúnculo de 3-5 cm; ovario globular; estigma peltado, de más o menos 2 mm de ancho, 4-lobulado.

Distribución

Norte de Oriente. Endémica. En charrascos cerca de los arroyos en la zona Moa-Baracoa.

Gén.: *Clusia* (tres especies arbóreas en Cuba)

CLAVE

- 1+ Pecíolo de 1 cm o más 2
- 1- Pecíolo de menos de 0,5 cm, muy ancho. *C. tetrastigma* Vesque.
- 2+ Hojas rigidamente coriáceas; ápice redondeado o no retuso. *C. rosea* Jacq.
- 2- Hojas cartáceas; ápice con una punta obtusa. *C. minor* L.

†
Clusia tetrastigma Vesque. (*C. minor* Griseb., non L.). *Cupeicillo*

Arbusto o árbol de hasta 10 m; ramas cilíndricas, estriadas; hojas oblongo-orbiculares, de 3-9 cm de largo, redondeadas en el ápice; base de redondeada a cuneada; margen revoluto; inflorescencias comúnmente más cortas que las hojas, paucifloras; 2 brácteas de 3-5 mm; 2 sépalos orbiculares; fruto globoso de hasta 1 cm.

Distribución

Oriente. Endémica. Tamaño de árbol alcanzan solamente los ejemplares de la Sierra Maestra, donde es típica en lugares rocosos desde el pluvisilva de montaña hasta las cimas más altas.

Clusia rosea Jacq. *Copey, Cupey*

Árbol de hasta 20 m, crece sobre rocas u otros árboles; hojas obovadas de 9-18 cm, estrechadas hacia la base cuneada u obtusa; ápice de redondeado a retuso; margen algo recurvo; nervio medio, prominente en la base y en el envés; numerosos nervios paralelos, poco prominentes; peciolo de 1-2 cm; inflorescencias de 3-5 cm y de 1-3 flores; brácteas aovadas, de 6 mm con 2-4 bracteolas; 4-6 sépalos de 1-2 cm; pétalos blancos o rosados de 3-4 cm, obovados u acorazonados; fruto globoso de 4-8 cm, 6-8-ocular.

Distribución

Toda Cuba e Isla de Pinos, Florida, América Tropical Continental. En todos los tipos de vegetación, excepto en montes secos y montes nublados y frescos, a menudo también en la vegetación secundaria. Los ejemplares que crecen en rocas, lo hacen solamente en roca no calcárea.

Clusia minor L. (*C. venosa* L.; *C. cartilaginea* Vesque.; *C. flava* Griseb. non. L.). *Copeicillo*

Arbusto o árbol de hasta 10 m; ramitas algo angulosas; hojas obovadas, cartilaginosas, de 5-10 cm de largo, de obtusas a redondeadas en el ápice; base cuneada; peciolo delgado de 1-2 cm; nervio medio delgado, prominente en el envés, los laterales, poco prominentes; inflorescencias paucifloras; pedicelos de 2-5 mm; 4 sépalos de 6-7 mm; 4-5 pétalos blancos o rosados; fruto subgloboso u obovoide de 1,5-2 cm.

Distribución

Oriente, Las Villas, Matanzas, La Habana, Pinar del Río, Antillas (menos Jamaica), Norte de Suramérica. Lugares húmedos en montes semicaducifolios en suelos no calizos.

FAM.: COCHLOSPERMACEAE

Gén.: *Cochlospermum* (una especie en Cuba)

Cochlospermum vitifolium (Willd.) Spreng. (*Bombax vitifolium* Willd.; *C. hibiscoides* Kunth.; *Maximiliana vitifolia* Krug. et Urb.). *Botija, Palo bobo*

Árbol de 5-12 m; hojas alternas de 10-30 cm de ancho, palmado-5-lobuladas, con lóbulos acuminados, crenado-aserrados, acorazonadas en la base, lampiñas; flores en grupos terminales, amarillas, de 10 cm de diámetro; cápsula 5-valva, globoso-ovoide, de 7-8 cm.

Distribución

Oriente, Camagüey, Las Villas, Pinar del Río, América Tropical Continental. Lugares húmedos y de suelo ácido en montes semicaducifolios.

FAM. COMBRETACEAE

Gén.: *Terminalia* (ocho especies en Cuba)



Fig. 20 a) *Terminalia neglecta*; b) *T. orientensis*.

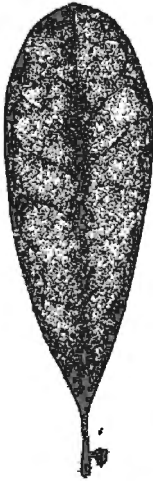
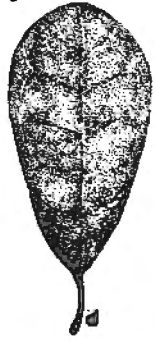
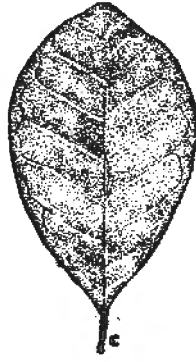
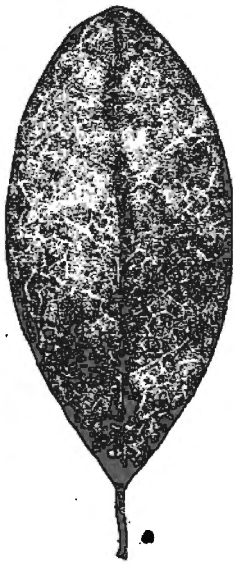


Fig. 21 a) *Terminalia eriostachya*; b) *T. maestrensis*; c) *T. intermedia*;
d) *T. nipensis*; e) *T. neglecta*; f) *T. aroidoi*; g) *T. orientensis*.

CLAVE

- 1+ Hojas herbáceas, con más de 15 *cm* de largo. *T. catappa* L.
- 1- Hojas cartáceas o coriáceas, hasta 1 *cm* de largo. 2
- 2+ Hojas adultas con indumento persistente en la lámina, por lo menos en el envés 3
- 2- Hojas adultas glabras en la lámina, a veces hirsutas en el nervio central. 5
- 3+ Hojas aterciopeladas en ambas caras. *T. eriostachya* A. Rich.
- 3- Hojas hirsutas en el envés, especialmente en los nervios 4
- 4+ Nervio central y laterales, fuertemente hundido en la haz; indumento pálido. *T. maestrensis* Bisse
- 4- Nervios no hundidos o ligeramente hundidos; indumento ferrugíneo. *T. intermedia* (A. Rich.) Urb.
- 5+ Ramas jóvenes y hojas jóvenes, con el pecíolo y nervios central ferrugíneo-hirsutos 6
- 5- Ramas y hojas absolutamente glabras 7
- 6+ Nervios laterales que salen del nervio central en un ángulo casi recto; indumento en el pecíolo y en el nervio central, más o menos persistente. *T. xipensis* Alain
- 6- Nervios laterales que salen del nervio central, en un ángulo definitivamente agudo; hojas adultas carentes de indumento. *T. neglecta* Bisse
- 7+ Nervio central y lateral hundidos en la haz; hojas fuertemente revolutas, hasta de 9 *cm* de largo. *T. aroidoi* Bisse
- 7- Nervios laterales no hundidos en la haz, no revolutos; hojas con más de 9 *cm* de largo. *T. orientensis* Monachino

Terminalia catappa L. Almendro de la India

Árbol de hasta 25 m; ramas horizontales en verticilos; hojas de obovadas hasta obovado-oblongas, de 20-30 cm de largo, redondeadas hasta apiculadas en el ápice, de pubescentes a glabrescentes en el envés; base a menudo 2-auriculada y 2-glandulosa; espigas delgadas, axilares, de 5-15 cm; cáliz de 8-10 mm, tomentoso; lóbulos triangulares, de 2 mm; drupa comprimido-elipsoide de 4-7 cm, apiculada; semillas de 3-4 cm.

Distribución

Espontánea en toda Cuba; oriunda de los trópicos del viejo mundo; cultivada y naturalizada en América tropical. Costas arenosas.

Terminalia eriostachya A. Rich. (*Chuncoa eriostachya* Griseb). Chicharrón

Árbol de hasta 20 m; ramas ferrugíneo-pubescentes; hojas de obovado-oblongas a lanceolado-oblongas, de 7-12 cm, de redondeadas a obtusas o emarginadas en el ápice; base cuneada, densamente aterciopelada en ambas caras de la hoja, reticulada; cáliz de 5 mm, tomentoso; estambres exertos; fruto 2-alado; alas falcadas de 2 cm de ancho.

Distribución

Oriente, Las Villas, Pinar del Río. Endémica. Montes semicaducifolios. Escasa, necesita protección.

Terminalia maestrensis Bisse. Júcaro de la Maestra

Árbol hasta de 20 m, de fuste recto y copa ancha; hojas obovadas o elípticas de 3-6 cm de largo y de 1,5-3 cm de ancho, coriáceas; ápice obtuso y más o menos apiculado; base de obtusa a redondeada; todos los nervios fuertemente hundidos en la haz y fuertemente prominentes y reticulados en el envés, hirsutos, con pelos blancos; haz glabra; pecíolos de 5-10 mm, hirsutos; flores y frutos desconocidos.

Distribución

Sierra Maestra, Oriente. Endémica. En la zona limítrofe entre montes semicaducifolios y pluvisilvas de montaña.

Terminalia intermedia (A. Rich.) Urb. (*Chicharronia intermedia* A. Rich.; *Chuncoa chicharronia* Griseb.; *T. chicharronia* Wr.; *Chuncoa arbuscula* Griseb., nom. Sw.; *Combretum dipterum* A. Rich.). Chicharrón

Árbol de 10-15 m; hojas de obovadas a oblongo obovadas, de 3-10 cm de largo, mayormente redondeadas en el ápice; base cuneada; nervios prominentes en el envés; margen plano y recurvo, hirsuto, con pelos persistentes en el envés; haz glabrescente; inflorescencias de 3-8 cm, rufo-pubescentes; hipantio de 2 mm; cáliz de 3 mm, aterciopelado; estambres muy exertos; fruto bialado; alas de 1 cm de ancho, redondeadas o algo retusas.

Distribución

Oriente, Las Villas, La Habana, Pinar del Río. Endémica. Montes semicaducifolios. Escasa, necesita protección.

Terminalia nipensis Alain

Árbol de hasta 15 m, de fuste recto y copa redondeada, ancha; hojas obovadas de 4-6 cm, de redondeadas a retusas en el ápice; margen plano o algo recurvado; nervios prominentes y ferrugíneo-hirsutos en el envés, tanto como el peciolo y las ramas, cuando jóvenes, luego glabrescentes, menos el peciolo; inflorescencias terminales, recemosas; raquis glabro; cáliz pubescente, afuera.

Distribución

Norte de Oriente. Endémica. En pluviisilvas de montaña en suelo laterítico.

Terminalia neglecta Bisse (*T. intermedia* A. Rich, sensu León et Alain pro parte)

Arbusto o árbol de hasta 10 m, de copa estrecha, cilíndrica; hojas obovadas de 3-6 cm de largo y de 2-4 cm de ancho; ápice redondeado a veces apiculado; base aguda, estrechada en el peciolo; margen plano o ligeramente recurvo; nervios planos en la haz, prominentes en el envés, purpúreos, hirsutos cuando jóvenes, luego glabros en ambas caras; inflorescencias terminales, racemosas; pedúnculo, raquis y cáliz cubiertos con un tomento carmelita; fruto en sámara de 2 alas de 10-13 mm de largo y de 25-30 mm de ancho.

Distribución

Cuba occidental, Las Villas, La Habana, Pinar del Río, Isla de Pinos. Endémica. En montes secos, mogotes y cuabales.

Terminalia aroidoi Bisse. *Júcaro aserrado*

Árbol grande de hasta 25 m, de fuste recto y copa ancha, redonda; hojas obovadas de 3-5 cm de largo y de 1-2 cm de ancho; ápice redondeado o retuso; base aguda, algo estrechada en el peciolo, totalmente glabra; nervios algo hundidos en la haz, ligeramente prominentes en el envés; margen fuertemente revoluto; peciolo de 2-4 mm; flores y frutos desconocidos.

Distribución

Zona norte de Oriente. Endémica. En pluviisilvas y pluviisilvas de montaña en latosoles fértiles. Hay evidentemente híbridos entre *T. aroidoi* y *T. orientensis* y entre *T. nipensis* y *T. orientensis*.

Terminalia orientensis Monachino

Árbol de 15 m; ramas lampiñas; hojas de oblongas a oblanceoladas,

de 8-12 *cm*, de redondeadas a truncadas en el ápice; base cuneada, lampiña; nervios poco prominentes; margen más o menos recurvo; inflorescencias lampiñas de 4-5 *cm*; cáliz de 3-4 *mm*, veloso por dentro; fruto 2-alado, elíptico, de 1,5 *cm* de largo y de 2,8 *cm* de ancho.

Distribución

Norte de Oriente. Endémica. Pluviisilvas de montaña de suelo laterítico.

Gén.: *Buchenavia* (una especie en Cuba)

Buchenavia tetraphylla (Aubl.) How. (*Bucida capitata* Vahl). *Júcaro amarillo*

Árbol de 7-20 *m*, ramas y renuevos densamente ferrugineo-tomentosos; hojas de 4-6,5 (±8) *cm*, obovadas, coriáceas y lampiñas; ápice de redondeado a emarginado y mucronulado; base de cuneada hasta aguda; inflorescencias, raquis e hipantio, tomentosos; flores en cabezuelas oblongas; cáliz lampiño por fuera; base del estilo, pelosa; drupa lampiña, apiculada, de 2 *cm*.

Distribución

Oriente, Las Villas, Pinar del Río, Antillas. Montes semicaducifolios húmedos y en pluviisilvas de montaña en suelos ácidos. Componentes importantes de la vegetación secundaria, en suelos ácidos.

Gén.: *Conocarpus* (una especie en Cuba)

Conocarpus erecta L. (*C. sericea* Forst.). *Yana*

Arbusto o árbol de hasta 20 *m*, a veces procumbente; hojas de lanceoladas a elípticas de 4-7 (-9) *cm*, agudas, estrechadas hacia el peciolo, a menudo decurrentes, lampiñas o glabrescentes; cabezuelas de 1 *cm* o más de diámetro; cáliz de 1-2 *mm*, partido en su tercio superior; estambre exsertos; fruto de 7 *mm* de ancho, pardo-verdoso.

Distribución

Toda Cuba e Isla de Pinos, América y África tropicales. Manglares, en suelo salobre no fangoso.

Gén.: *Bucida* (cinco especies en Cuba)

CLAVE

- 1+ Rama adulta sin espinas o con algunas cortas, no ramificadas 2
- 1- Ramas adultas con espinas en todos los nudos, a menudo ramificadas 3

Fig. 22 *Buchenavia tetraphylla*.

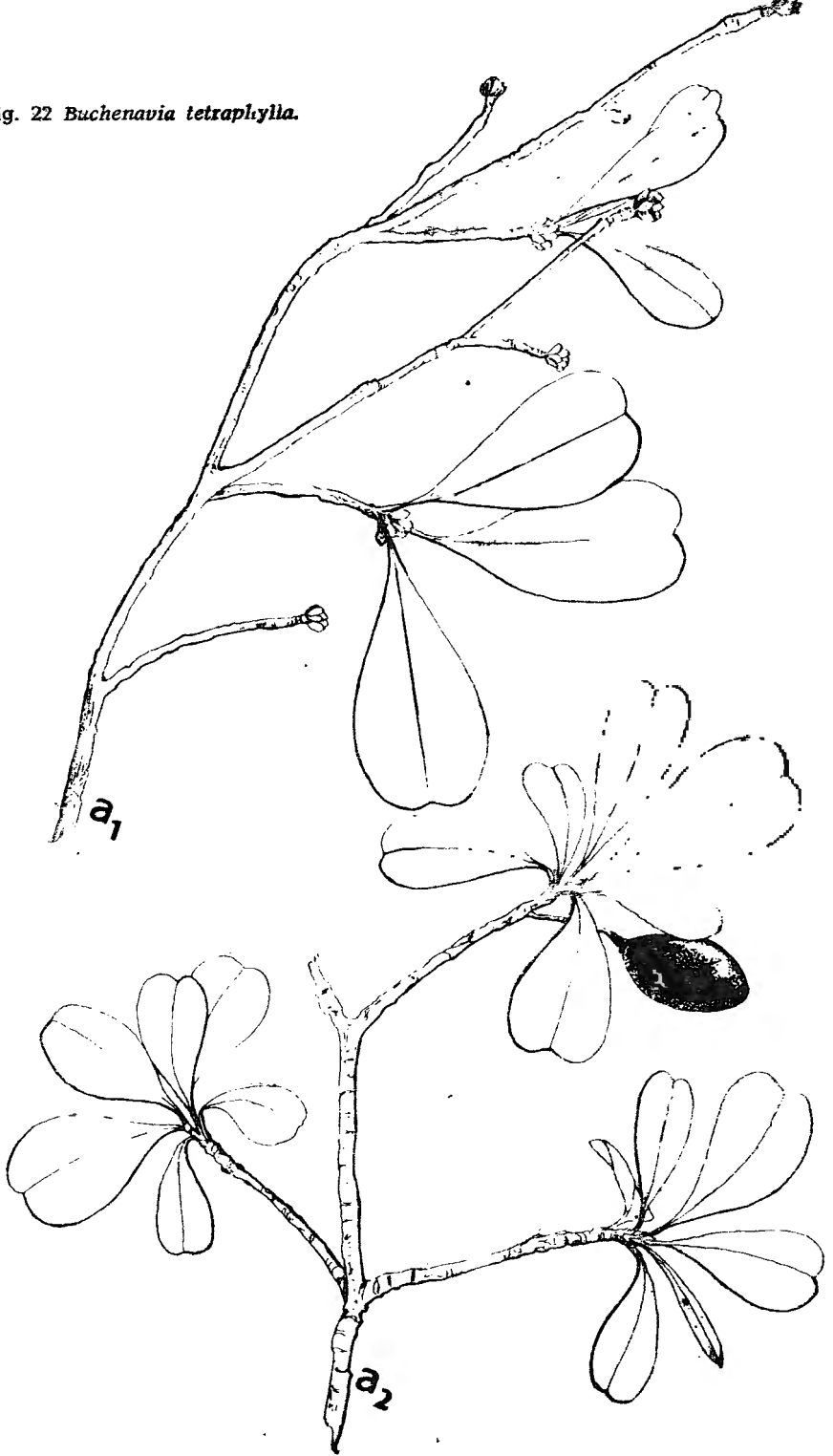




Fig. 23 *Conocarpus erecta*.

- 2+ Ápice de las hojas, más o menos apiculado; hojas cartáceas. *B. buceras* L.
- 2- Ápice de las hojas, emarginado; hojas cariáceas. *B. palustris* Borhidi
- 3+ Espinas siempre ramificadas 4
- 3- Espinas nunca ramificadas. *B. subinermis* Bisse
- 4+ Hojas anchamente obovadas; flores en capítulo. *B. spinosa* (Northrop.) Jennings
- 4- Hojas estrechamente obovadas; flores en espigas. *B. ophiticola* Bisse

Bucida buceras L. (*Terminalia buceras* Wr.). Júcaro, Júcaro negro

Árbol de hasta 25 m; tronco de hasta 1 m de diámetro; ramas delgadas más o menos colgantes; hojas obovadas u oblanceoladas de 3-9 cm, de obtusas a emarginadas en el ápice, sedoso-pubescentes cuando jóvenes; base estrechada; peciolo de 2 mm; inflorescencias fulvo-tomentosas, de 3-10 cm; cáliz de lóbulos triangulares, agudos, lampiños por dentro; estambres exsertos; nuez ovoide-cónica de unos 8 mm, tomentosa, algo encorvada; cáliz persistente, caedizo al final.

Distribución

Oriente, Florida, Antillas, Panamá. En las orillas de los ríos.

+

Bucida palustris Borhidi. Júcaro

Árbol de hasta 12 m, de copa ancha y redondeada; hojas obovadas de 1,5-4 cm de largo y de 1-2,5 cm de ancho, coriáceas; ápice redondeado y emarginado; base aguda y estrechada en el peciolo; flores en espigas cortas sobre pedúnculos delgados, de 1,5-3 cm de largo.

Distribución

Ciénaga de Zapata y sur de Isla de Pinos. Endémica. Crece en suelos cenagosos con acumulación de materia orgánica.

+

Bucida subinermis Bisse

Arbusto o árbol de hasta 12 m, de copa redonda, ancha; ramas ascendentes, nunca colgantes; hojas de 2-4 cm de largo y de 0,5-1,5 cm de ancho, aovado-espátuladas; ápice redondeado, retuso o a veces emarginado; base largamente cuneada y estrechada en el peciolo subnulo; inflorescencias terminales, a veces fasciculadas, recemosas; pedúnculo de 2-3 cm, glabro como el raquis; flores sentadas; cáliz grisáceo-hirsuto en su base, más arriba, afuera y dentro glabro.

Distribución

Oriente, Camagüey, Las Villas, Matanzas. Endémica. Llanuras de drenaje insuficiente, inundadas cada año, a menudo predominante.



Fig. 24 a) *Bucida buceras*; b) *B. subinermis* c) *B. spinosa*;
d) *B. ophiticola*.