

La familia Selenopidae (Arachnida: Araneae) en Cuba

Giraldo ALAYÓN GARCÍA

Museo Nacional de Historia Natural, Obispo no.61, Habana Vieja 10100, Cuba.

ABSTRACT. Seventeen known Cuban species of the family Selenopidae are reviewed *Selenops vexillarius* Muma, 1953 is synonymized under *S. aissus* Walckenaer, 1837. Seven new species are herein described: *S. iberia*, *S. caney*, *S. canasta*, *S. cabagan*, *S. imias*, *S. siboney* and *S. rosario*. The males of *S. aissus* Muma, 1953; *S. simius* Muma, 1953; *S. alemani* Muma, 1953; *S. formosus* Bryant, 1940 and *S. vinalesi* Muma, 1953 are described for the first time. The group of species of Muma (1953) are modified. Natural history and distribution are commented. A key for the identification of Cuban species is provided.

Key words: Selenopidae, *Selenops*, taxonomy, new species, synonymy, distribution, key, Cuba.

INTRODUCCIÓN

La familia Selenopidae ha sido parcialmente estudiada en Cuba. MacLeay (1839) describió *Selenops celer*. Lucas (1857) siguió el mismo esquema de MacLeay sin aportar nada esencial. Banks (1909), hace lo mismo, citando a *S. aissus* Walckenaer para Cuba. Franganillo (1935) describe una nueva especie, *S. aequalis*, y menciona a *S. insularis* Keyserling y *S. radiatus* Latreille. Según Bryant (1940) esta última especie pudiera ser *S. submaculosus* Bryant, ya que *S. radiatus* es del S de España, costa S mediterránea, y S de Asia. Seguramente fue un error de identificación de Franganillo, pues posteriormente no lo menciona en su libro (Franganillo, 1936). Bryant (1940), señala las especies ya citadas, con excepción de *S. aissus* y describe tres táxones nuevos: *S. formosus*, *S. submaculosus* y *S. timidus*. Muma (1953) registra siete especies para Cuba, incluidas dos especies nuevas (*S. alemani* y *S. vinalesi*), y sinonimiza a *S. timidus* Bryant con *S. aissus*. Alayón (1994) registra a *S. simius* Muma, por primera vez para Cuba.

En el presente trabajo se describen siete especies nuevas para la ciencia, se modifican los grupos de especies creados por Muma (1953) y se proponen tres: *formosus*, *canasta* y *marcanoí*, basados, entre otros caracteres, en la información que brindan los genitales internos de las hembras. Se describen por primera vez los machos de cinco especies.

MATERIALES Y MÉTODOS

En las mediciones se aplicó el método de Galiano (1962). Las medidas, en mm, fueron realizadas con micrómetro ocular de escala lineal, considerándose los siguientes caracteres: 1) longitud del prosoma (sin incluir los OMA), 2) anchura del prosoma (siempre la máxima), 3) longitud total (sin incluir las hileras). De esta forma general se utilizan en las mediciones los ejemplares tipos (holótipo, a falta de éste un parátipo u otro de la serie tipo). En la variación se utilizó la mayor cantidad de ejemplares adultos de cada taxon. Las descripciones y el estudio de los ejemplares se realizaron con un microscopio Wild, utilizando oculares de 10X, 15X y 20X según el caso, y con aumentos de 6, 12, 25 y 50. El estudio de los genitales de las hembras se efectuó según métodos propuestos por Levi (1965). Los genitales de los machos se estudiaron según Shear (1967). La nomenclatura utilizada en la descripción de las estructuras utilizadas se debe a Muma (1953) y Sierwald (1989) en el caso de las hembras, y a Coddington (1990) para los machos. En la descripción de la espinación se utilizaron los métodos propuestos por Petrunkevitch (1925), y Platnick y Shadab (1975).

Las colectas se realizaron de día y noche (esta última modalidad con el auxilio de una linterna de cabeza); por inspección visual; capturando los ejemplares con las manos y, ocasionalmente, con pinzas suaves y pinceles embebidos en alcohol.

Los ejemplares "tipo" fueron tratados según los procedimientos señalados por Mayr (1969), y Mayr y Ashcroft (1991); colocados en frascos separados, con una etiqueta roja en el caso de los holotipos y amarilla en el de los parátipos, además debidamente señalizados en la etiqueta de identificación. En el caso de las especies nuevas descritas, todos los ejemplares adultos fueron designados como parátipos.

Las ilustraciones se realizaron, en algunos casos, con el auxilio de una cámara lúcida, de la siguiente forma: los palpos se colocaban de frente para poder señalar todas las estructuras, y de lado con el fin de visualizar la apófisis retrolateral de la tibia, de gran importancia taxonómica. En los genitales de las hembras se dibujó el epigino y la vulva (parte interna de éste).

Acrónimos: AMNH (Museo Americano de Historia Natural, Nueva York, Estados Unidos), MCZ (Museo de Zoología Comparativa, Universidad de Harvard, Estados Unidos), CF (Colección Franganillo, Instituto de Ecología y Sistemática, Cuba), CZACC (Colección del Instituto de Ecología y Sistemática, Cuba), MNHNCu (Museo Nacional de Historia Natural de Cuba), USNM (Museo Nacional de Historia Natural de Estados Unidos, Smithsonian), MNHNP (Museo Nacional de Historia Natural, París), MF Museo Field de Historia Natural, Chicago), BIOECO (Centro Oriental de Ecosistemas y Biodiversidad, Santiago de Cuba, CGA (Colección G. Alayón, San Antonio de los Baños, La Habana, Cuba. Siglas: Ojos medios anteriores OMA, Ojos medios posteriores OMP, Ojos laterales anteriores OLA, Ojos laterales posteriores OLP, Prolateral P, Retrolateral R, Dorsal D, Ventral V, Apófisis retrolateral de la tibia del palpo del macho, ART.

SISTEMÁTICA

Familia Selenopidae Simon, 1897

Descripción. Ojos desiguales. Cuerpo aplanado (Fig 1). Prosoma y opistosoma robustos y muy comprimidos dorso-ventralmente; porción cefálica del prosoma característica y estrecha y con algunos surcos cefálicos. Clipeo generalmente más estrecho que el diámetro de los OLA. Porción torácica fuertemente convexa lateralmente, con surcos medios longitudinales y surcos radiales. Queliceros oblicuos y alargados, con cóndilos laterales y surcos ungueales con dientes de fórmula 3-2 (tres en el promargen y dos en el retromargen). Endites casi paralelos, con escópulas terminales. Labio tan ancho como largo. Esternón circular o ligeramente oval, extendiéndose ligeramente de tras de las coxas posteriores. Las patas son algo alargadas, principalmente en los machos; son laterigrados; con escópulas, frecuentemente en los metatarsos y tarsos I-II. Uñas tarsales sin dientes o con éstos pocos desarrollados y pequeños. Opistosoma casi ovalado y algo truncado anteriormente. Sin colulus. Con seis hileras; par anterior adyacente. La coloración es bastante uniforme; el prosoma varía desde el amarillo pálido hasta el pardo-amarillento y el anaranjado amarillento; generalmente tiene marcas y líneas grises. En algunas especies los ojos presentan una línea o banda negra que los rodea. Los endites, labios, esternón y coxas, varían del amarillo al pardo-anaranjado. Las patas pueden ser amarillas, con fuertes bandas pardas-anaranjadas. Las patas pueden ser amarillas, con fuertes bandas pardas o con estas bandas casi imperceptibles; dichas bandas son más visibles en las caras prolateral y dorsal; usualmente los tarsos son más oscuros que los otros segmentos. La coloración del opistosoma también es variable, alternándose los colores pardos y grises; el margen posterolateral es gris oscuro o negro. Las hileras son amarillas claras o algo oscuras; parte ventral del abdomen casi siempre pálida.

El tamaño del cuerpo es muy variable dentro de la familia. Las especies de menor tamaño miden alrededor de 4.8 mm, en tanto que las mayores alcanzan poco más de 16 mm.

Historia natural. Las arañas de esta familia son muy veloces. La forma aplanada de su cuerpo y la disposición de las patas, les permiten desplazarse con rapidez de forma lateral, por lo que son de

difícil captura. Son hábiles cazadoras nocturnas, permaneciendo durante el día ocultas en grietas de las rocas, bajo piedras, bajo cortezas semidesprendidas de árboles, viviendas humanas y en la entrada de cuevas. Se sabe muy poco sobre su ciclo de vida. Sus ootecas, consistentes en una pieza, casi circular, de una tela muy fuerte que recubre los huevos, son colocadas en la superficie interior de las cortezas removidas de los árboles y postes de cercas, y también en la superficie inferior de las rocas de mediano y gran tamaño. Dichas ootecas tienen entre 60 y 70 huevos esféricos, semitranslúcidos, de los que generalmente eclosiona el 80 % (estos datos provienen de observaciones hechas a varias especies de Cuba). Las arañuelas permanecen en el interior de la ooteca hasta después de la primera muda, tras lo cual se dispersan. Los machos al igual que en la generalidad de los araneidos, posee menor número de mudas que la hembra.

Las especies sinantrópicas realizan una importante labor de saneamiento al depredar sobre cucarachas (Blattoptera), mosquitos y otros insectos. Los táxones que conforman esta familia casi siempre ocupan los mismos biótopos. Son criptozoicos, aunque tienen un amplio rango de tolerancia a las fluctuaciones de la humedad y la temperatura. Sus hábitos, precisamente, les permiten mantener una condición de semieuritópicos. Presentan coloración críptica, procripsis especial, ya que se confunden con el sustrato donde viven.

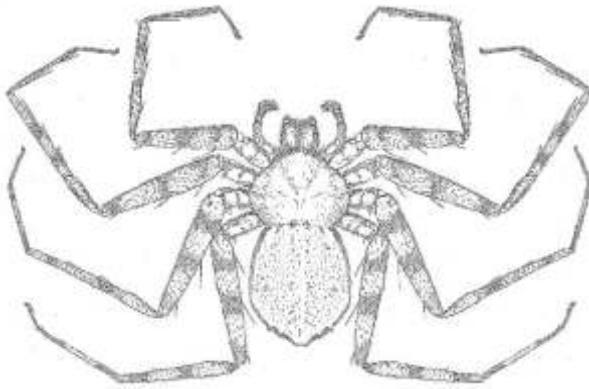


Fig. 1. Vista dorsal de una araña de la familia Selenopidae.

En Cuba se colectan desde el nivel del mar (zonas costeras) hasta más de 1000 m.s.n.m. Por lo general, no son arañas abundantes, aunque especies como *Selenops insularis* Keyserling y *S. submaculosus* Bryant son relativamente frecuentes en las colectas.

Distribución. Esta familia se encuentra en las áreas tropicales y subtropicales de ambos hemisferios. En América vive desde el N de Argentina hasta el S de los EE.UU, incluyendo las Islas Galápagos y Las Antillas. En Cuba está ampliamente distribuida en todas las provincias y en diferentes biotopos.

Género *Selenops* Latreille, 1819: 579.

Diagnosis. Línea ocular recta o ligeramente recurvada; OMA iguales o ligeramente menores que los OMP. Tibias I y II con V 2-2 espinas; metatarso I y II con V 2-2-2 espinas. Palpo del macho con dos ramas en la ARTy ocasionalmente con tres (*S. aissus*); apófisis media generalmente pequeña sigmoide y en ocasiones bifida. Embolo variable y no muy largo. Conductor esclerosado en forma de zapapico o triangular. Epigino de las hembras con las concavidades grandes, generalmente, mayores que las aberturas genitales; medio campo con un lóbulo medio y lóbulos laterales.

Grupo *insularis*

Este grupo de especies fue creado por Muma (1953), aquí se le incorporan algunas modificaciones, en Cuba está compuesto por las especies *Selenops insularis* Keyserling, *S. aissus* Walckenaer, *S. aequalis* Franganillo, *S. submaculosus* Bryant, *S. simius* Muma, *S. alemani* Muma y *Selenops* sp. También pertenecen a este grupo de especies: *S. candidus* Muma y *S. lunatus* Muma de Jamaica; *S. phaselus* de Haití y *S. trifidus* Bryant de la isla Navassa. Se caracteriza por tener la apófisis media en posición media-superior. La apófisis retrolateral de la tibia del palpo de los machos relativamente grande y con ramas bien desarrolladas (Fig. 4). Espermatecas grandes y redondeadas con el bulbo accesorio digitiforme. Pedúnculo del conductor, estrecho en la parte media. Atrio variable en área y configuración, márgenes en forma de media luna o triángulo invertido.

Corología. ♂ de Estados Unidos (Florida), Bahamas, Hispaniola, Jamaica, Puerto Rico, en Cuba ampliamente distribuido.

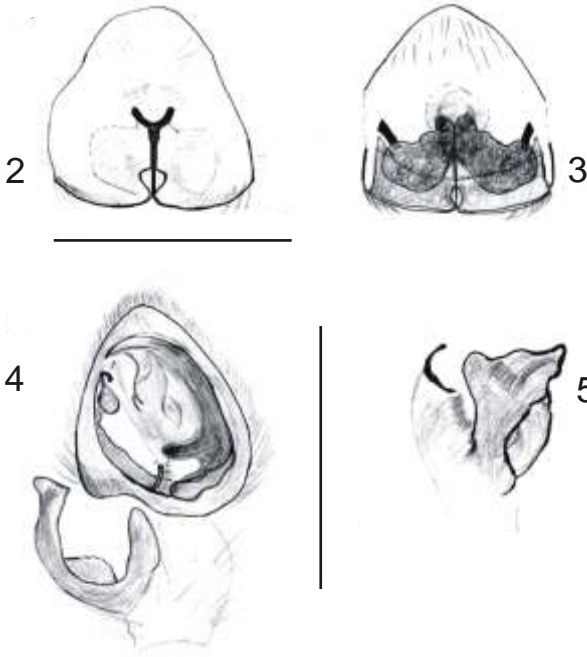
Selenops insularis Keyserling
(Figs. 2-6)

Selenops insularis Keyserling, 1882: 311, pl. 11, Fig. 28 (hembra holótipo de Puerto Rico, MCZ, examinado). Banks, 1902: 223; 1903, 55: 341. Petrunkevitch, 1911: 510; 1925: 133; 1930: 31 (macho). Lutz, 1915: 97; Franganillo, 1935: 26 (macho); 1936: 111. Bryant, 1940: 405. Muma, 1953: 24, 25, Figs. 37-40 (hembra y macho).

Diagnosis. Las hembras se diferencian de *S. aequalis* Franganillo en que la guía media esclerosada del medio campo es menos abierta, los conductos son poco visibles desde el exterior, las espermatecas están localizadas más hacia el plano medio. Los machos se diferencian de *S. trifidus* Bryant en la base cuadrada de la apófisis media, y por presentar el proceso externo de la tibia con lóbulo ventral espiniforme.

Descripción de una hembra.

Caracteres generales. Prosoma cubierto casi completamente de pelos blancos muy pequeños e inclinados; más abundantes detrás del área ocular. Fovea torácica longitudinal y algo profunda; línea ocular ligeramente recurva; OMP > OMA. Tallos de los queliceritos proyectados hacia delante, con fuertes pelos filiformes oscuros. Esternón emarginado con una banda fina fuertemente esclerosada; cubierto de vellos finos en los 2/3 posteriores; el tercio anterior parcialmente cubierto de vellos mayores. Patas (espinas): tibia I con V 2-2-2; metatarso I con V 2-2; tibia II con V 2-2-2; metatarso II con V 2-2; tibia III con V 2-2-0; metatarso III con V 2-2; tibia IV con V 2-2-0; metatarso IV con V 2-2. Todas las patas con tricobotrias, más abundantes en los metatarsos y tarsos. Metatarsos I-II, con escópulas. Hileras anteriores cortas y cónicas, profusamente cubiertas de pelos filiformes. Epigino con el medio campo fuertemente esclerosado, desde el atrio hasta la abertura inferior, parte de las estructuras internas visibles, en vista externa dorsal. Espermatecas grandes y semicuadradas, bulbos accesorios muy finos y dirigidos hacia atrás.



Figs. 2-5. *Selenops insularis* Keyserling. 2. Epigino (escala: 1mm). 3. Vulva. 4. Palpo, vista frontal (escala: 2 mm). 5. ART.

Medidas (en mm). Longitud total, 15.65; longitud del prosoma, 5.65; anchura del prosoma, 6.25; longitud del opistosoma, 10.00. Fémur I, 4.65; fémur II, 5.25; fémur III, 4.55; fémur IV, 4.75; tibia I, 4.05; tibia II, 4.65; tibia III, 4.50; tibia IV, 3.85. Fórmula de las patas, 2314.

Colorido en alcohol. Prosoma rojizo oscuro, más acentuada hacia la parte cefálica; con una estrecha banda de color más claro, desde el área ocular hasta el tercio del prosoma. Tallos de los queliceros, rojo oscuro. Esternón con los 2/3 posteriores amarillos; tercio anterior, rojo oscuro; emarginado por una fina banda color naranja. Endites y labio, rojizos, ligeramente amarillos en el ápice. Patas rojizas, más oscuras en las tibias, metatarsos y tarsos. Opistosoma gris amarillento dorsalmente; gris moteado de amarillo ventralmente. Zona epigástrica amarilla.

Descripción de un macho.

Caracteres generales. Prosoma parcialmente cubierto de pelos oscuros filiformes. Fovea torácica longitudinal, angosta y poco profunda. Labio y endites parcialmente cubiertos de pelos filiformes, mayores en los bordes. Patas (espinas): tibia I con V 2-2-2-2 (últimas pequeñas), P 1-1, R 1-1, D 1-1; metatarso I con V 2-2, D 1-1, P 1-0; tibia II con V 2-2-2-2 (últimas pequeñas), P 1-1, R 1-1, D 1-1; metatarso II con V 2-2, P 1-1, D 1-0; tibia III con V 2-2-2-0 (último pequeño), P 1-1, R 1-1, D 1-1; tibia IV con V 2-2-0-0, P 1-1, R 1-1, D 0-0; metatarso IV con V 2-2, P 1-1, R 1-1, D 0-0. La tibia del palpo presenta dos ramas en el proceso externo; la rama exterior con el ápice trilobulado, y la interior de forma espatulada. Bulbo con la apófisis media terminada en forma de anzuelo, con un brazo simple. Conductor embólico aguzado en el ápice, con un pedúnculo que lo

sostiene en la parte media; émbolo largo y estrecho, rodeando al cimbio. Opistosoma parcialmente cubierto de pelos filiformes en la parte dorsal ; parte ventral con pelos filiformes muy pequeños; en los flancos los pelos son mayores.

Medidas (en mm). Longitud total, 9.35; longitud prosoma, 4.20; anchura del prosoma, 4.90; longitud del opistosoma, 5.15. Patas: fémur I, 5.75; fémur II, 6.50; femur III, 6.60; femur IV, 5.75; tibia I, 6.05; tibia II, 6.75; tibia III, 6.25; tibia IV, 5.70. Fórmula de las patas, 2314.

Colorido en alcohol. Prosoma amarillo-naranja, más oscuro en la parte cefálica. Ojos emarginados de negro. Tallos de los queliceros rojizo oscuros. Esternón amarillo, emarginado por una fina banda naranja rojiza. Labio y endites naranja-rojizos, más claros en el ápice. Patas amarillas, más oscuras en las tibias, metatarsos y tarsos. Opistosoma gris amarillento; zona epigástrica, amarilla.

Variación. Esta especie presenta gran variación en cuanto a tamaño y colorido. Los adultos más pequeños presentan colores más pálidos. También los juveniles exhiben coloración pálida. Los ejemplares más pequeños examinados corresponden al extremo oriental del archipiélago. La anchura del prosoma varía entre 4.00-6.45 para las hembras, y entre 4.35-5.15 para los machos. La longitud del prosoma varía entre 3.90-5.60 en las hembras; y entre 3.70-4.80 en los machos. Algunos ejemplares presentan las patas tenuemente anilladas. En cuanto al epigino, la parte superior del medio campo puede ser abierto (en forma de Y), semicerrado o cerrado completamente.

Historia natural. Especie mayormente sinantrópica; vive casi exclusivamente en las viviendas humanas o cerca de éstas, lo cual ha contribuido a su amplia distribución. Se refugia en las grietas de las paredes de tablas y en los intersticios de las construcciones de mampostería. También se ha encontrado en cultivos (café y plátanos) y bateyes, en el exterior de casas de campo. Su actividad es nocturna, permaneciendo ocultas durante el día. Sus presas la constituyen, principalmente, insectos de pequeño o moderado tamaño, siendo activas depredadoras de cucarachas (Blattoptera). En el campo viven bajo cortezas de árboles copulentos, formando pequeños grupos de 5 ó 6 individuos de ambos sexos en un área reducida (1 m²). Hembras y machos adultos se colectan durante todo el año. La ooteca es cuidada por la madre, la cual permanece sobre ella hasta que emergen las arañitas en número de 45-60.

Distribución. Con amplia distribución en Cuba (Fig.6). Se ha citado de Puerto Rico, Isla Mona, Jamaica, Hispaniola, La Florida (EEUU), y en racimos de plátanos en Nueva York, aparentemente procedentes de Las Antillas (Muma, 1953).

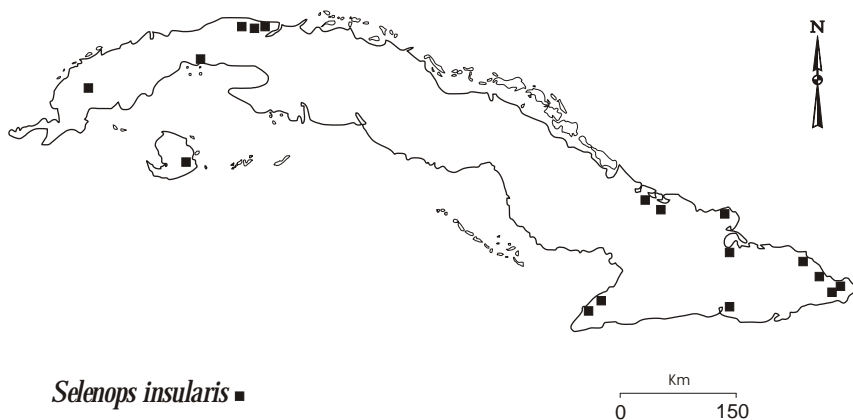


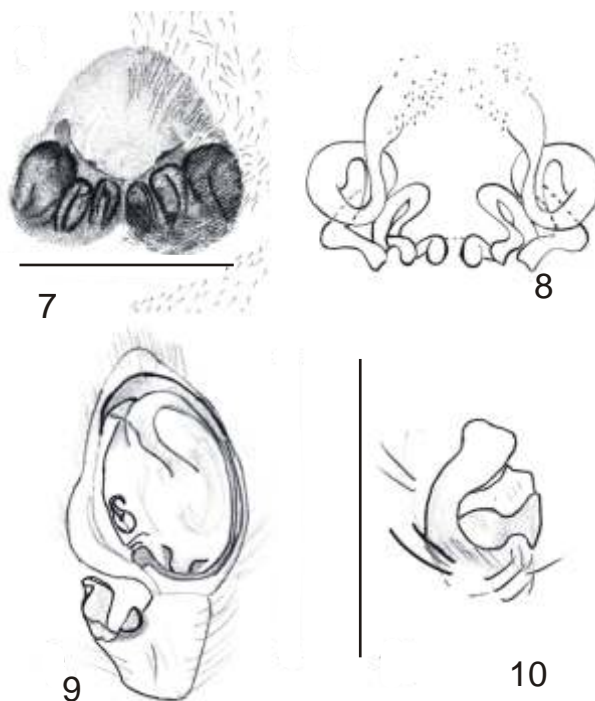
Fig. 6. Distribución en Cuba de *Selenops insularis*.

Material examinado. CUBA: Provincia Guantánamo: Una hembra (CZAAC-3.1188), Finca La Poa, Sabanilla, Baracoa, diciembre 19, 1974, J. de la Cruz (en casa); seis hembras y tres machos (CZAAC-3.1180 al 3.1185, 3.1177 al 3.1179), La Poa, Sabanilla, Baracoa, septiembre de 1980, G. Alayón (bajo cortezas y en casas); una hembra y un macho (CZAAC-3.1175 y 3.1176), Punta de Maisí, octubre 5, 1973, L.R. Hernández; tres hembras y un macho (CZAAC-3.1196, 3.1197, 3.1192), La Asunción, Gran Tierra, septiembre de 1980, G. Alayón. Provincia Santiago de Cuba: una hembra (CZAAC-3.1157), Gran Piedra, junio de 1977, L.B. Zayas; un macho (BIOECO No. 17), Segundo Frente, Santiago de Cuba, marzo 6, 1997, Alexander Sánchez. Provincia Las Tunas: dos hembras y dos machos (CZAAC-3.1167, 3.1168, 3.1163, 3.1164), Yarey de Vázquez, agosto 27, 1977, G. Alayón (bajo corteza); una hembra (CZAAC-3.1199), Puerto de Manatí, julio de 1979, L.B. Zayas. Provincia Holguín: una hembra (AMNH), Banes, a/f, A. F. Archer; una hembra (BIOECO No.9), La Melba, Moa, septiembre 1997, Roberto Azíz. Provincia Granma: una hembra (CGA), Pesquero de la Alegría, Niquero, junio de 1988, A. R. Estrada; ; una hembra (MNHNCu-10.494), Pesquero de la Alegría, Niquero, A.R. Estrada, junio 1988; una hembra , (MNHNCu-10.498), Niquero, Monte Gordo, junio, 29, 1988, A. R. Estrada. Provincia La Habana: una hembra juvenil (CZAAC-3.1136), San Antonio de los Baños, abril 19, 1972, Y. García (en casa); dos hembras (CZAAC-3.1150 y 3.1151), Finca Farm Yorne, Santa María del Rosario, abril 11, 1943, R. Fernández; una hembra (CGA), Ojo de Agua de Nico, márgenes del Río Ariguanabo, San Antonio de los Baños, septiembre 15, 1992, L. F. de Armas y G. Alayón; una hembra (CGA), diciembre de 1969, G. Alayón y L. F. Acosta. Provincia Ciudad de La Habana: una hembra (CZAAC-3.1148), Reparto Atabey, Playa, abril de 1976, L. F. de Armas (en casa); una hembra (CZAAC-3.1137), Atabey, Playa, marzo de 1973 (en casa), E. Rijo; una hembra (CZAAC-3.1141), Atabey, Playa, noviembre 28, 1974, G. Alayón (en casa); una hembra (CZAAC-3.1132), Miramar, Playa, abril 12, 1941, A. Moreno; un macho (CZACC-3.1135), Vibora, mayo 25, 1946, J. A. Hernández; una hembra (CZAAC-3.1147), Atabey, Playa, febrero 24, 1976, R. Abreu; una hembra (CZAAC-3.1134), Bosque de La Habana, Plaza de la Revolución, mayo 11, 1945, A. Moreno; una hembra (CZAAC-3.1140), Atabey, Playa, octubre de 1974, L. R. Hernández; un macho (CZAAC-3.1133), Vibora, marzo de 1942, C. Muñoz; un macho juvenil (CZAAC-3.1142), Atabey, Playa, diciembre 9, 1974, M. Gutiérrez Balmaseda; un macho juvenil (CZAAC-3.1139), Atabey, Playa, septiembre 3, 1974, L. F. de Armas (en casa); un macho (CZAAC-3.1145), Atabey, Playa, febrero de 1975, G. Alayón; una hembra (MCZ), Santiago de las Vegas, a/f, Baker; tres hembras y un macho (MCZ), Santiago de las Vegas, a/f, Horner y House. Provincia Pinar del Río: un macho (CGA), Sabanas Llanas, Luís Lazo, agosto de 1983, A. Avila y G. Alayón; una hembra (MNHNCu-10.493), Sabanas Llanas, Luís Lazo, A. Avila y G. Alayón, julio 1983. Municipio especial Isla de la Juventud (antes Isla de Pinos): Una hembra y un macho (CGA), Punta del Este, Cueva III, mayo 29, 1992, O. Navarro (suelo umbral).

Selenops submaculosus Bryant
(Figs. 7-11)

Selenops submaculosus Bryant, 1940: 406, pl.13, Figs. 177, 184 (hembra holótipo de Sierra de Casas, Isla de la Juventud, Cuba, examinado, MCZ; tres hembras y cuatro machos, parátipos, Soledad, provincia Cienfuegos, Cuba, MCZ, examinados). Muma, 1953: 26-27, Figs. 43-45.

Diagnosis. Se diferencia de *S. simius* por su mayor tamaño. Además, los machos se distinguen de los de *S. simius* por presentar una carina transversa en la parte interna de la rama de la tibia del palpo; en tanto las hembras se diferencian la forma de las de las espermatecas (más redondeadas), la posición de éstas, y el menor número de vueltas de los conductos espermáticos. Se diferencia de los machos de *S. aequalis* en el menor tamaño y en la forma y estructuras del proceso externo de la tibia del palpo, que es menos ensanchado.



Figs. 7-10. *Selenops submaculosus*. 7. Epigino (escala: 1mm). 8. Vulva. 9. Palpo, vista frontal (escala: 2 mm). 10. ART.

Descripción de una hembra.

Caracteres generales. Prosoma emarginado por pelitos blancos, y pelos espiniformes. Línea ocular ligeramente recurva, OMA < OMP. Fovea torácica longitudinal y algo profunda. Tallos de los queliceros proyectados hacia delante y cubiertos de pelos filiformes. Esternón parcialmente cubierto de pelos filiformes, mayores en la periferia; emarginado por una fina banda esclerosada. Labio con pelos espiniformes en el ápice. Endites con pelos espiniformes en los márgenes. Patas (espinas): tibia I con V 2-2-2; metatarso I con V 2-2; tibia II con V 2-2-2; metatarso II con V 2-2; tibia III con V 2-2-0 (débiles); metatarso III con V 2-2; tibia IV con V 2-2-0 (débiles); metatarso IV con V 2-2. Tarsos con escópulas no muy desarrolladas. Garras tarsales con nueve denticulos muy pequeños. Opistosoma profusamente cubierto de pelos filiformes oscuros dorsal y ventralmente; hileras anteriores cónicas, parcialmente cubiertas de pelos filiformes oscuros; hileras medias, cilíndricas y truncadas en el ápice; hileras posteriores cilíndricas y parcialmente cubiertas de pelo. Epigino con estructuras internas visibles a través del tegumento, con dos fosetas profundas, medio campo ocupando 2/3 del ancho total de éste; borde inferior de las fosetas algo esclerosado. Espermatecas circulares, en posición medio-posterior, con los bulbos accesorios gruesos en la base y en posición media-basal.

Medidas (en mm). Longitud total, 12.10; longitud prosoma, 4.50; anchura prosoma, 5.25; longitud opistosoma, 7.60; Patas: fémur I, 5.20; fémur II, 5.90; fémur III, 5.95; fémur IV, 5.60; tibia I, 4.60; tibia II, 4.75; tibia III, 4.70; tibia IV, 4.40. Fórmula de las patas, 2341.

Colorido en alcohol. Prosoma color rojizo, ligeramente más oscuro en la parte cefálica. OMP y OLP con el semicírculo posterior oscuro. Tallos de los queliceros pardo oscuro. Esternón amarillo-

amarillo-naranja, emarginado por una fina banda anaranjada. Labio naranja oscuro en la base, con el ápice amarillo pálido; endites anaranjados, con los ápices y las partes interiores amarillo pálido. Patas con bandas pardas, más oscuras en los metatarsos. Opistosoma con el dorso gris amarillento; parte ventral amarillo-grisáceo; flancos oscuros, más acentuados hacia la zona caudal.

Descripción de un macho.

Caracteres generales. Prosoma con pelos espiniformes en los márgenes y en el área del clipeo; con pelos filiformes que lo cubren parcialmente. Fovea torácica longitudinal, pero menos profunda que en la hembra. Tallos de los quelíceros menos proyectados que en la hembra. Tibia del palpo con dos ramas en el proceso externo; la rama externa presenta, en la cara interior, un reborde o carina, y el ápice redondeado. La rama interna es ancha en la base y algo aguzada en el ápice. Apófisis media con dos ramas, siendo la superior en forma de anzuelo romo, y la inferior muy pequeña aguzada. Conducto embólico en forma de zapapico, con un pedúnculo insertado en medio del bulbo. El estilo es largo y estrecho; le da media vuelta al cimbio. Patas (espinas): tibia I con V 2-2-2, P 1-1, R 1-1, D 1-0; metatarso I con V 2-2, P 0, R 0, D 0; tibia II con V 2-2-2, P 1-1, R 1-1, D 1-1; metatarso II con V 2-2, P 1, R 1, D 0; tibia III con V 2-2-0 (débiles), P 1-1, R 1-1, D 0-0; metatarso III con V 2-2, P 1, R 1, D 1; tibia IV con V 2-2-0 (débiles), P 1-1, R 1-1, D 0-0; metatarso IV con V 2-2, P 1, R 1, D 0. Opistosoma profusamente cubierto de pelos filiformes oscuros y blancos, mayores en los flancos y en la parte anterior; parte ventral parcialmente cubierta de pelos filiformes oscuros. Hileras anteriores semicónicas: posteriores cilíndricas y alargadas, cubiertas parcialmente de pelos filiformes.

Medidas (en mm). Longitud total, 5.95; longitud prosoma, 3.25; anchura prosoma, 3.60; longitud opistosoma, 2.40; fémur I, 3.75; fémur II, 5.10; fémur III, 4.90; fémur IV, 4.50; tibia I, 3.35; tibia II, 5.00; tibia III, 4.50; tibia IV, 4.05. Fórmula de las patas: 2341.

Colorido en alcohol. Prosoma amarillo pálido, algo más oscuro en los márgenes. Ojos emarginados de negro. Esternón amarillo pálido, con una fina banda naranja que lo emargina. Labio y endites amarillos, ligeramente más pálidos hacia el ápice. Tallos de los quelíceros naranja, con tres manchas negras que van desde la base hasta los garfios; la mancha inferior es más gruesa. Patas tenuemente anilladas, ligeramente más oscuras en los metatarsos. Opistosoma profusamente adornado con manchas negras en el dorso, menos acentuadas en la parte anterior; parte ventral amarillo pálido; flancos negros, aumentando en intensidad hacia la zona caudal.

Variación. Esta especie presenta gran variación cromática, morfológica, y también en cuanto a dimensiones. La longitud del prosoma varía entre 3.25-4.80 en las hembras; y entre 3.15-3.80 en los machos. En las hembras la anchura del prosoma varía entre 3.65-5.35, mientras que en los machos varía entre 3.45-4.35. La anchura del epigino, la cual está en dependencia del tamaño del animal, varía entre 0.95-1.45; la anchura de la foseta, entre 0.50-0.80. La parte inferior de las fosetas es más o menos esclerosada. El colorido general varía de acuerdo al del sustrato sobre el que viven. Los ejemplares más oscuros presentan las patas más fuertemente anilladas, en tanto los individuos más claros las presentan débilmente anilladas. Una hembra y un macho, del puente del río Bacunayagua (Prov. La Habana) y Maniadero, Ciénaga de Zapata, respectivamente, tuvieron los tallos de los quelíceros con denticulos relativamente muy pequeños. Además, coloración muy pálida, con ancho anillo negruzco bordeando los ojos, y OMA > OMP; el macho presentaba tibia I (derecha) con V 2-2-2-1.

Algunas hembras del S de la provincia de Santiago de Cuba son difíciles de distinguir de *S. simius*, debido a su pequeño tamaño y a las características externas de su epigino.

Teratologías. Las únicas anomalías morfológicas observadas son las siguientes: 1) hembra con la garra del quelícero bifurcada y roma en el ápice; 2) hembra con pata I (derecha) más corta que el resto, aunque posee todos sus artejos; las espinas, normales en cuanto a número y disposición, varían en cuanto al tamaño, que es menor; 3) macho, con pata I (derecha) similar a la descrita anteriormente.

Historia natural. Esta es la especie más euritópica de todos los Selenopidae de Cuba. Ocupa desde lugares semiáridos hasta los húmedos, tanto en zonas llanas como montañosas. Se localiza bajo cortezas de árboles, bajo piedras de distintos tamaños, en la entrada de las cuevas y cavernas (zona de umbral), en las grietas de los grandes farallones, y en curujeyes (Bromeliaceae). Hasta el presente ha sido colectada, en dos ocasiones, en asociación con el hombre, por lo que bajo determinadas condiciones, pueda utilizar las viviendas humanas como refugio. Se alimenta principalmente de insectos pequeños y medianos. En árboles corpulentos, su densidad por m² es de 8-10 individuos (la más alta encontrada). Hembras y machos se colectaron todo el año. Esta especie vive simpátricamente con *S. alemáni*, *S. simius*, *S. aissus*, *S. cabagan* sp. nov., *S. caney* sp. nov., *S. canasta* sp. nov. y *S. imias* sp. nov. En la Sierra de Caballos, Isla de la Juventud, vive sintópicamente bajo cortezas con *S. formosus* y *S. aissus*. En viviendas, en Santiago de Cuba, con *S. insularis*. En Puerto de Manatí, provincia de Las Tunas, vive sintópicamente bajo cortezas con *S. aissus*.

Distribución. Es el selenópido de más amplia distribución en Cuba, debido principalmente a su plasticidad ecológica. También se ha citado de Bahamas (Isla Bimini) y La Florida (EEUU).

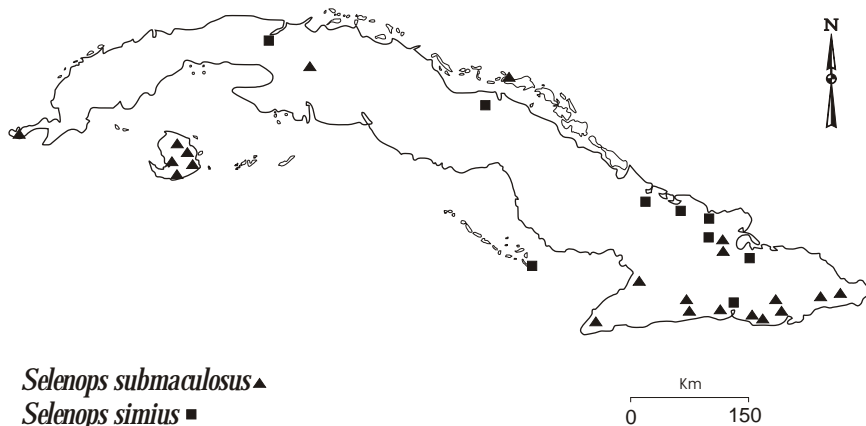


Fig. 11. Distribución en Cuba de *Selenops submaculosus* y *S. simius*.

Material examinado. CUBA: Provincia Guantánamo: Un macho y una hembra (CZAAC-3.1259), 10 km SQ La Yaya, enero de 1979, L. F. De Armas (bajo cortezas); una hembra y una hembra juvenil (CZAAC-3.1261, 3.1262), La Yaya, Sierra de Canasta, enero de 1979, L. f. De Armas; una hembra (CZAAC-3.1544), El Silencio, Niceto Pérez, enero de 1979, L. R. Hernández (bajo cortezas); una hembra (CZAAC-3.1606), Imías, agosto de 1975, L. B. Zayas; un macho (CZAAC-3.1607), Tortuguilla, agosto de 1975, L. F. de Armas (bajo corteza); una hembra (CZAAC-3.1605), Tortuguilla, agosto de 1975, L. R. Hernández. Tres hembras y un macho (MNHNCu), Reserva Ecológica Hatibonico, junio, 2001, J. A. Genaro. Provincia Santiago de Cuba: una hembra (CZAAC-3.1254), NO Uvero, Sierra Maestra, mayo 25, 1972, G. Alayón; Dos hembras (CZAAC-3.1252, 3.1253), Cabagan, El Cobre, agosto 8, 1975, L. F. de Armas; un macho (CZAAC-3.1256), Versalles, Santiago de Cuba, marzo de 1975, P. Alayo; una hembra (CZAAC-3.1257), zona de Uvero, costa S de la Sierra Maestra, marzo de 1970, G. Alayón; cuatro hembras (CZAAC-3.1548 al 3.1551), Jutisi, El Caney, agosto de 1975, L. R. Hernández; un macho (CZAAC-3.1536), Siboney, El Caney, mayo 19,

1972, L. F. de Armas; una hembra (CZAAC-3.1249), El Morro, Santiago de Cuba, agosto de 1975, L. R. Hernández; dos hembras (MNHNCu), La Emajagua (subida al Turquino), Guamá, julio 27, 1990, L. F. de Armas y V. O. Becker (a la luz, 490 m.s.n.m.); una hembra (MNHNCu), Siboney, julio 22, 1990, L. F. de Armas (a la luz, 20 m.s.n.m.); una hembra (CGA), Versalles, Santiago de Cuba, junio de 1982, L. F. de Armas; una hembra (MNHNCu-10.488), Versalles, L.F. de Armas, julio 1982; una hembra (BIOECO No.18), Jardín Botánico San Juan, A. Sánchez; Siboney (BIOECO No.17), marzo 25, 1999, J. Reyes y A. Fong; una hembra, cuatro machos y un juvenil (BIOECO No.15), mayo 1, 1999, Santiago de Cuba, R. Teruel (en casa de noche); una hembra (BIOECO No.14), Playa Juraguá, agosto 1, 1998, R. Teruel; un macho y una hembra (BIOECO No. 6), Santiago de Cuba, octubre 19, 1997, R. Teruel (dentro de un departamento). Provincia Holguín: una hembra (CZAAC-3.1278), Loma de la Cruz, Holguín, febrero 6, 1977, L.F. de Armas; una hembra (CGA), La Cuaba, abril 9, 1984, L. F. de Armas; una hembra (MNHNCu-10.500), La Cuaba, L.F. de Armas, abril 4, 1984. Provincia Granma: una hembra (MCZ), Cabo Cruz, 1913; una hembra (CGA), 2 km al N de Cabo Cruz, Niquero, octubre 6, 1981, L. F. de Armas y L.R. Hernández; una hembra (CGA), San Francisco, Manzanillo, octubre 16, 1981, L. F. de Armas y L. R. Hernández; una hembra (CGA), cueva del Negro, Cabo Cruz, marzo 29, 1981, J. de la Cruz. Provincia Las Tunas: un macho (CZAAC-3.1249), Puerto de Manatí, marzo de 1979, G. Alayón; dos hembras (CZAAC-3.1247, 3.1248), Mono Ciego, Puerto de Manatí, marzo 18, 1979, C. Abreu y G. Alayón (bajo corteza de guao de costa); dos hembras (CGA), Puerto de Manatí, diciembre de 1981, L. F. de Armas; una hembra (MNHNCu-10.492), Puerto Manatí, L.F. de Armas, diciembre 1981; una hembra (MNHNCu-10.503), Puerto Manatí, L.F. de Armas, diciembre 1981. Provincia Camagüey: una hembra (CGA), playa frente a Loma Alegre, Cayo Sabinal, enero 21, 1989, A. Avila. Provincia Ciego de Avila: Tres hembras (CZAAC-3.1241 al 3.1243), Isla de Turiguanó, julio de 1977, L. F. de Armas; una hembra y tres juveniles (MNHNCu-10.497), playa La Jaula, Cayo Coco, enero 24, 1989, E. Gutiérrez (bajo cortezas). Provincia Cienfuegos: tres hembras, alrededores de Soledad, diciembre 12, 1988, E. Alfaro, A. Pérez-Asso y G. Alayón. Provincia Matanzas: un macho (CZAAC-3.1235), Maniadero, Ciénaga de Zapata, abril 9, 1976, R. Abreu; una hembra (CZAAC-3.1539), 5 km S de Jovellanos, febrero 21, 1976, L. F. de Armas (en curujey); una hembra (CGA), Varadero, Punta Hicacos, marzo 14, 2001, A. Avila (bajo corteza, en vegetación de costa). Provincia La Habana: una hembra (CZAAC-3.1237), puente Río Bacunayagua, marzo de 1976, L. R. Hernández; una hembra (CZAAC-3.1217), lomas de Cojímar, abril 8, 1975, L. R. Hernández (bajo piedras); una hembra (MCZ), Habana, sin otros datos; un macho (AMNH), Ceiba, Cuba, julio 2, 1955, A. F. Archer. Provincia Pinar del Río: tres hembras, cuatro machos, dos machos subadultos, ocho juveniles (CZAAC-3.1200 al 3.1216), Guanahacabibes, marzo de 1980, G. Alayón y C. Abreu (bajo cortezas). Municipio especial Isla de la Juventud: una hembra, un macho juvenil (CZAAC-3.1540, 3.1541), Punta del Este, L. F. de Armas; una hembra (CZAAC-3.1234), carretera a Cocodrilo, cerca del Guanal, abril de 1976, G. Alayón (bajo corteza); una hembra, dos machos subadultos, dos juveniles (CZAAC-3.1222 al 3.1228), alrededores de la Cueva del Abono, Sierra de Casas, enero de 1975, M. G. Balmaseda; un macho (CZAAC-3.1218), carretera vieja de Gerona- La Fe, diciembre de 1974, G. Alayón; una hembra (CZAAC-3.1220), Sierra de Casas, enero 16, 1975, L. F. de Armas; una hembra (CZAAC-3.1221), Hato Nuevo, Punta del Este, L. R. Hernández; una hembra (CZAAC-3.1219), El Abra, Sierra de Casas, junio 14, 1974, L. F. de Armas; un macho (CZAAC-3.1232), Sierra de La Cañada, diciembre de 1974, M. G. Balmaseda; una hembra (CZAAC-3.1229), Punta del Este, febrero 9, 1974, L. F. de Armas; una hembra (CZAAC-3.1231), entrada Cueva No. 6, Punta del Este, L. R. Hernández (a 6 m de la entrada; en el techo, a 2.5 m de altura); una hembra y un macho juvenil (CGA), Cayo Avalos, Canarreos, febrero 22, 1988, A. R. Estrada.

Selenops simius Muma
(Figs. 11-15)

Selenops simius Muma, 1953: 27-28, Figs. 46-48 [holotipo macho, South Bimini (AMNH); examinado].

Diagnosis. Muy cercana a *S. submaculosus* de la cual se diferencia por su menor tamaño. Además, las hembras presentan mayor número de vueltas en los conductos y distinto tamaño y posición en las espermatecas. Los machos se diferencian de los de *S. submaculosus* por presentar el estilo más largo, ausencia de carina transversa en las cara interna del proceso externo de la tibia (rama externa), y apófisis media con sólo una rama.

Descripción de una hembra.

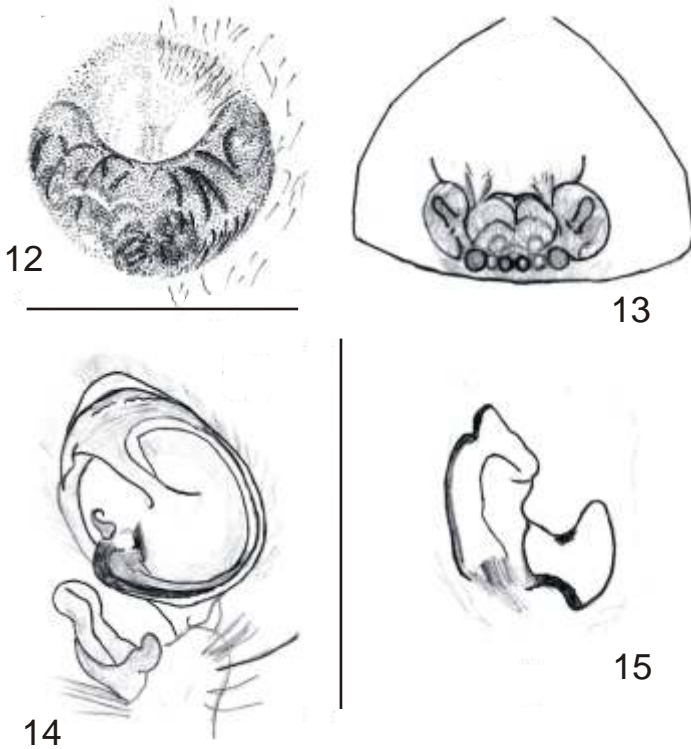
Caracteres generales. Prosoma profusamente cubierto de pelos filiformes, espiniformes y una vellosidad translúcida más abundante en el área post-ocular. Línea ocular ligeramente recurva, OMA<OMP. Fovea torácica tan ancha como larga y algo profunda. Tallos de los quelíceros ligeramente proyectados. Labio con pelos filiformes, mayores en la parte anterior, que es redondeada. Endites profusamente cubiertos de pelos filiformes. Esternón casi cubierto de pelos filiformes, mayores en la parte anterior; ambos flancos con una fina banda esclerosada. Patas (espinas): tibia I con V 2-2-2; metatarso I con V 2-2; tibia II con V 2-2-2; metatarso II con 2-2; tibia III con 2-2-0 (débiles); metatarso III con V 2-2; tibia IV con V 2-2-0 (débiles); metatarso IV con V 2-2. Tarsos con escópulas no muy tupidas. Opistosoma parcialmente cubierto de pelos filiformes, mayores en la parte frontal; con un grupo de pelos engrosados en la línea medio-dorsal. Epigino con el medio campo de la anchura de éste, y ligeramente esclerosado en el borde inferior, con las estructuras internas visibles a través del tegumento. Espermatecas redondeadas con los bulbos accesorios mas finos en la base y en posición media. Hileras anteriores cónicas, con pelos filiformes; las posteriores cilíndricas y alargadas, con pelos filiformes.

Medidas (en mm). Longitud total, 9.50; longitud prosoma, 3.70; anchura prosoma, 4.05; longitud opistosoma, 5.80; fémur I, 3.65; fémur II, 4.20; fémur III, 4.40; fémur IV, 4.35; tibia I, 3.45; tibia II, 3.90; tibia III, 3.45; tibia IV, 3.40. Fórmula de las patas, 2341.

Colorido en alcohol. Prosoma pardo claro, más oscuro en los flancos; con manchas oscuras alrededor de la fovea torácica; parte posterior de los ojos negra. Tallos de los quelíceros pardo oscuros, con una ancha banda oscura que lo atraviesa oblicuamente hacia la inserción de los garfios; borde inferior más pálido. Esternón amarillo rodeado por una fina banda naranja. Endites y labio anaranjado oscuro, con el ápice amarillo. Patas amarillas con bandas pardas, más oscuras en metatarsos y tarsos. Opistosoma amarillo grisáceo con manchas pardo oscuro en la línea medio dorsal, disminuyendo hacia la zona caudal; parte ventral amarilla; flancos con banda parda ancha, más oscura hacia la parte posterior.

Descripción de un macho.

Caracteres generales. Prosoma con escasos pelos filiformes; con pelos espiniformes en la periferia y el clipeo. Línea ocular recurva; OMA>OMP. Fovea torácica larga, estrecha y profunda. Tallos de los quelíceros ligeramente proyectados. Esternón algo proyectado ventralmente; con pelos filiformes dispersos, mayores en la periferia; rodeado por una fina banda esclerosada. Patas (espinas): tibia I con V 2-2-2, P 1-1, R 1-1, D 1-1; metatarso I con V 2-2, P 1-0, R 0; tibia II con V 2-2-2, P 1-1, R 1-1, D 1-1; metatarso II con V 2-2, P 1-0, R 1; tibia III con V 2-2-0 (débiles), P 1-1, R 0-0, D 1-0; metatarso III con V 2-2, P 1-1, R 1; tibia IV con V 2-2-0 (débiles), P 1-1, R 1-0, D 1-0; metatarso IV con V 2-2, P 1-0, R 0. Bulbo muy parecido al de *S. submaculosus*, pero con un estilo muy largo; proceso externo de la tibia con dos ramas: la externa de forma espatulada, convexa hacia el



Figs. 12-15. *Selenops simius*. 12. Epigino (escala: 1mm). 13. Vulva. 14. Palpo, vista frontal (escala: 2 mm). 15. ART.

exterior (cara externa); la interna es más pequeña, con el extremo romo y liso. Apófisis media, ancha en la base; con el ápice ligeramente curvado y romo, algo proyectado hacia fuera. Opistosoma parcialmente cubierto de pelos filiformes, mayores en la parte anterior; parte ventral con pelos filiformes muy pequeños. En los restantes caracteres es similar a la hembra.

Medidas (en mm). Longitud total, 6.90; longitud prosoma, 3.70; anchura prosoma, 4.00; longitud opistosoma, 3.05; Patas: fémur I, 3.45; fémur II, 3.90; fémur III, 2.75; fémur IV, 3.90; tibia I, 3.75; tibia II, 3.95; tibia III, 3.70; tibia IV, 3.45. Fórmula de las patas: 2143.

Colorido en alcohol. Prosoma amarillo, rodeado por una banda gris clara; ojos con una banda negra en la parte posterior. Tallos de los quelíceros con una banda sinuosa parda, la cual se estrecha hacia el ápice, y dos líneas pardas en las caras laterales; borde inferior interior, amarillo pálido. Esternón amarillo brillante, rodeado por una línea anaranjada, tenue. Labio y endites amarillos. Patas amarillas, tenuemente anilladas. Opistosoma con parte anterior amarilla, principalmente en la línea media; partes posterior y dorsal, gris; flancos gris oscuro, más acentuado en la parte caudal; parte ventral amarilla. Hileras amarillas.

Variación. La longitud del prosoma varía entre 3.00-4.05 en las hembras, y entre 2.75-3.85 en los machos. La anchura del prosoma varía entre 3.05-4.45 en las hembras, y entre 3.05-4.00 en los machos. La anchura del epigino varía de 0.75-1.10; la anchura del medio campo entre 0.40-0.70. Algunos ejemplares presentan las patas fuertemente anilladas, en tanto otros las muestran

tenuemente anilladas.

Historia natural. Esta especie es menos euritópica que *S. submaculosus*, siendo generalmente desplazada en los lugares de simpatria. Casi siempre se encuentran bajo piedras de gran tamaño, en número de tres o cuatro. A veces se encuentran ejemplares solitarios (generalmente una hembra con ooteca) bajo piedras pequeñas. Es esencialmente lapidícola, aunque en las sabanas al O de Puerto Padre se ha encontrado viviendo en “piña de ratón” (*Bromelia pinguin* L.) y bajo cortezas de palos de cerca. Los adultos se colectan todo el año.

Distribución. Muma (1953) la menciona sólo de South Bimini, Bahamas. En Cuba se ha colectado en gran parte de la mitad oriental de la isla, con un registro en el occidente del archipiélago.

Material examinado. CUBA: Provincia Santiago de Cuba: una hembra (CZAAC-3.1265), Jutisí, agosto 20, 1975, L. F. de Armas. Provincia Holguín: una hembra (CZAAC-3.1250), 1 km O Gibara, agosto 15, 1974, L. F. de Armas; dos hembras juveniles (CZAAC-3.1276, 3.1277), Loma de la Cruz, Holguín, febrero 6, 1977, L. Riberón y G. Alayón (bajo piedras); una hembra (CZAAC-3.1266), Loma de la Cruz, Holguín, agosto 26, 1976, G. Alayón (bajo piedras); una hembra (CGA), Cayo Saetía, mayo 29, 1984 (bajo corteza de Uva Caleta); una hembra (CGA), Gibara, abril 4, 1984, L. F. de Armas; una hembra (MNHNCu-10.490), Gibara, L.F. de Armas, abril 4, 1984. Provincia Las Tunas: una hembra (CZAAC-3.1272), sabana al O de Puerto Padre, febrero 4, 1977, G. Alayón (en Piña de Ratón); un macho, una hembra, un juvenil (CZAAC-3.1269 al 3.1271), carretera de Puerto Padre al Socucho, febrero 3, 1977, L. R. Hernández; una hembra (CZAAC-3.1268), carretera Puerto Padre a Socucho km 4, enero 29, 1978, G. Alayón (bajo corteza, en palos de cerca); una hembra juvenil (CZAAC-3.1273), 3 km al O de Puerto Padre, febrero 3, 1977, L. F. de Armas. Provincia Camagüey: una hembra (CZAAC-3.1263), La Mejicana, Cayo Caguama, Jardines de la Reina, abril 21, 1971, L. F. de Armas; una hembra y dos juveniles, Cayo Sabinal (CGA), febrero 27, 1996, A. Avila (bajo piedras, en bosque siempre verde con elementos de matorral). Provincia Ciego de Avila: dos hembras (CGA), Cayo Coco, Morón, abril 29, 2001, A. Sánchez. Provincia Sancti Spiritus: dos hembras (CZAAC-3.1552, 3.1553), sabanas de San Felipe, Jatibonico, abril 7, 1975, L. F. de Armas; una hembra, un macho juvenil (CZAAC-3.1554, 3.1555), Sabanas de San Felipe, Jatibonico, abril 28, 1973, L. F. de Armas. Provincia Matanzas: una hembra (CGA), Cuabales de San Francisco, mayo 5, 1984, L. F. de Armas (en curujey). BAHAMAS: una hembra alótipo (AMNH), South Bimini.

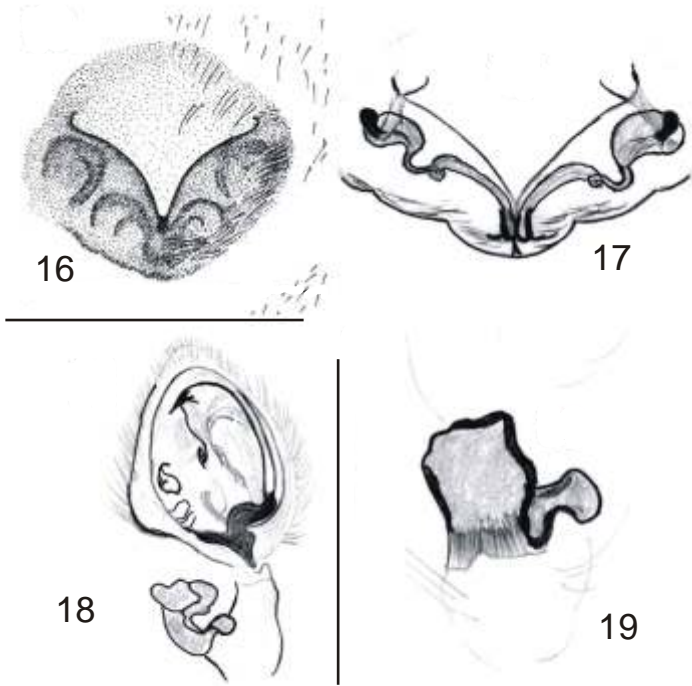
Selenops alemani Muma
(Figs. 16-20)

Selenops celer Bryant, 1940: 404, pl.13, Fig. 178 (hembra; MCZ; examinado) (error de determinación).
Selenops alemani Muma, 1953: 28-29, Fig. 49 (hembra holótipo, Santa Clara, Villaclara; AMNH; examinado).

Diagnosis. Se distingue de los restantes *Selenops* cubanos porque los machos presentan una carina longitudinal en el proceso externo de la tibia, y la apófisis media es muy ensanchada en su base. Las hembras se diferencian por la configuración del epigino. Es cercana a *S. submaculosus*, y *S. simius*, pero se diferencia por la disposición y forma de las espermatecas (de forma arriñonadas), el menor número de vueltas de los conductos, la forma del proceso externo de la tibia de los palpos (muy engrosado), y la forma de la apófisis media (con el ápice muy fino y menos curvado).

Descripción de una hembra.

Caracteres generales. Prosoma con vellosidad translúcida detrás del área ocular y en los flancos; con pelos espiniformes muy pequeños y dispersos; con pelos espiniformes en el clipeo y los flancos. Línea ocular ligeramente recurva, OMA<OMP. Fovea torácica longitudinal y poco profunda. Tallos de los queliceros proyectados ligeramente. Esternón profusamente cubierto de pelos filiformes; rodeado por una fina banda esclerosada. Labio y endites con algunos pelos



Figs. 16-19. *Selenops alemani*. 16. Epigino (escala: 1 mm). 17. Vulva. 18. Palpo, vista frontal (escala: 1.5 mm). 19. ART.

filiformes, mayores en el ápice. Palpos con fuertes espinas en los tarsos y tibias. Patas (espinas): tibia I con V 2-2-2; metatarso I con V 2-2; tibia II con V 2-2-2; metatarso II con V 2-2; tibia III con V 0-0-0; metatarso III con V 2-0; tibia III con V 0-0-0; metatarso III con V 2-0; tibia IV con V 0-0-0; metatarso IV con V 0-0. Tarsos con escópulas muy poco desarrolladas. Opistosoma con pelitos filiformes dispersos en su superficie dorsal, mayores en la parte anterior; parte ventral parcialmente cubierta de pelos filiformes. Epigino con el medio campo $\frac{2}{3}$ del ancho total; estructuras internas visibles a través del tegumento; espermatecas arriñonadas con los bulbos accesorios curvados hacia arriba, en posición lateral.

Medidas (en mm). Longitud total, 7.40; longitud prosoma, 3.30; anchura prosoma, 3.70; longitud opistosoma, 4.15; fémur I, 3.85; fémur II, 4.25; fémur III, 4.25; fémur IV, 4.25; tibia I, 3.40; tibia II, 3.95; tibia III, 3.60; tibia IV, 3.30. Fórmula de las patas: 2341.

Colorido en alcohol. Prosoma pardo claro, más acentuado en los flancos; área ocular con reborde negro postocular. Tallos de los quelíceros pardos, con una mancha negra en la parte media; cara interior amarilla. Esternón amarillo, bordeado por una banda anaranjada fina; labio anaranjado; endites amarillo naranja, más pálidos hacia el ápice. Patas amarillas con bandas carmelitas. Opistosoma amarillo, con manchas castaño en la parte dorsal; parte ventral amarillo pálido; flancos

negros, más acentuado hacia la zona caudal. Hileras amarillo negruzco.

Descripción de un macho.

Caracteres generales. Prosoma con escasos pelos espiniformes en el dorso. Tallos de los quelíceros no proyectados. Esternón algo proyectado ventralmente. Fovea torácica algo más profunda que en la hembra. Palpo con el proceso externo de la tibia birramoso; rama exterior mucho mayor que la interior, con una fuerte cresta longitudinal que se bifurca hacia delante en la cara interna; apófisis media muy ancha en la base, con una rama fina en el borde externo, dirigida perpendicularmente; ápice de la apófisis media truncado; conducto embólico muy aguzado en el ápice. Patas (espinas): tibia I con V 2-2-2, P 1-1, R 1-0, D 1; metatarso I con V 2-2, P 1, R 1, D 0; tibia II con V 2-2-2, P 1-1, R 1-1, D 0; metatarso II con V 2-2, P 1, R 1, D 1; tibia III con V 2-2-0 (débiles), P 1-1, R 0, D0; metatarso III con V 2-2, P 1, R 1, D0; tibia IV con V 2-2-0 (débiles), P 1-1, R 1, D 0; metatarso IV con V 2-2, P 1, R 1, D 0. Opistosoma sin pelos espiniformes en el borde anterior. Hileras no tan cónicas como en la hembra. En lo restante similar a la hembra.

Medidas (en mm). Longitud total, 6.10; longitud prosoma, 3.05; anchura prosoma, 3.45; longitud opistosoma, 3.05; Patas: fémur I, 4.00; fémur II, 5.35; fémur III, 5.15; fémur IV, 5.20; tibia I, 3.40; tibia II, 3.95; tibia III, 3.60; tibia IV, 3.30. Fórmula de las patas: 2431.

Colorido en alcohol. Prosoma ligeramente más pálido que en la hembra; parte posterior del área ocular, ligeramente más oscura. Labio y endites amarillos, con un viso ligeramente pardo. Patas amarillas tenuemente anilladas. Opistosoma con cuatro pares de marcas en la parte dorsal, la cual es amarillo grisáceo; flancos, pardo oscuros, ligeramente más acentuado hacia el ápice. Hileras amarillas, con el flanco pardo oscuro.

Variación. En las hembras la longitud del prosoma varía entre 2.65-3.85; en tanto la anchura del prosoma varía entre 3.05-4.40. El colorido es variable en cuanto a la tonalidad; las patas pueden presentarse fuerte o débilmente anilladas.

Historia natural. Especie fundamentalmente lapidícola, aunque a veces se le encuentra bajo cortezas de árboles. Los adultos se colectan todo el año.

Distribución. Cuba (desde Pinar del Río hasta Las Tunas y Granma) e Isla de la Juventud. En muchas localidades vive simpátricamente con alguna de las especies siguientes: *S. aissus*, *S.*

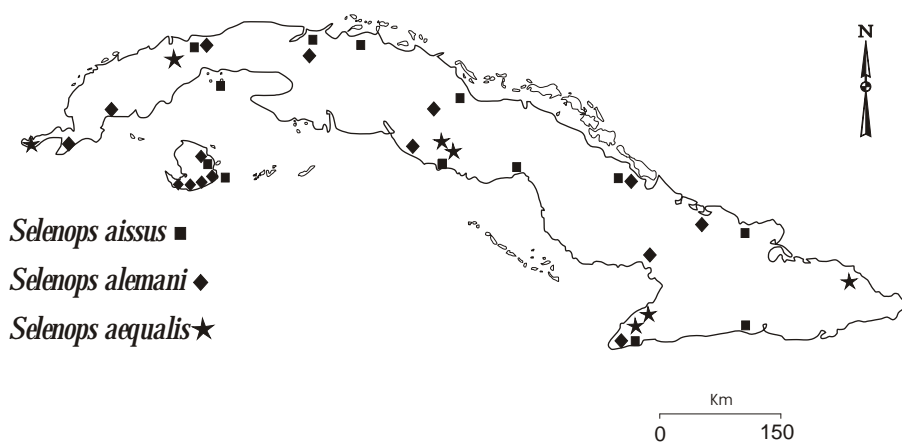


Fig. 20. Distribución en Cuba de *Selenops aissus*, *S. alemani* y *S. aequalis*.

submaculosus, *S. formosus* y *S. vinalesi*.

Material examinado. CUBA: Provincia Granma: una hembra (CGA), Monte Gordo, 9 km N de Cabo Cruz, Niquero, octubre 15, 1981, L. F. de Armas y L. R. Hernández. Provincia Las Tunas: una hembra (CZAAC-3.1490), márgenes del Río Sevilla, Amancio Rodríguez, febrero de 1976, L. R. Hernández; una hembra (CZAAC-3.1491), Aguada de Vázquez, junio 25, 1978, L. R. Hernández y G. Alayón. Provincia Camagüey: Loma de la Caridad, Sierra de Cubitas, junio 14, 1984, L. F. de Armas. Provincia Ciego de Avila: una hembra (CZAAC-3.1492), Loma de Cunagua, Morón, julio de 1977, L. F. de Armas. Provincia Villa Clara: una hembra holótipo (AMNH) y dos hembras parátipos (AMNH), Santa Clara, julio 2, 1942, Alemán. Provincia Cienfuegos: una hembra (MCZ), Soledad, agosto de 1931, L. G. Worleg. Provincia Matanzas: una hembra (CZAAC-3.1489), 5 km S Jovellanos, febrero 21, 1976, L. F. de Armas (bajo piedra). Provincia La Habana: una hembra (MNHNCu-10.502), playa La Herradura, 1 km S, Mariel, agosto 1985, L. F. de Armas y M. G. Casanova. Provincia Pinar del Río: una hembra (CGA), Las Canteras, Luis Lazo, febrero de 1979, C. Abreu; una hembra (CGA), Guanahacabibes, agosto 1983, G. Alayón; un macho (CGA), camino María La Gorda, Guanahacabibes, noviembre de 1981, G. Alayón (bajo piedras). Isla de la Juventud: una hembra (CZAAC-3.1479), 20 km E Cocodrilo, septiembre de 1976, L. F. de Armas; una hembra (CZAAC-3.1480), Cocodrilo, mayo 26, 1977, G. Alayón; una hembra (CZAAC-3.1481), La Cañada, enero de 1976, L. R. Hernández; una hembra, un macho juvenil (CZAAC-3.1482, 3.1483) carretera de Cayo Piedras a Punta del Este, enero 17, 1975, L. F. de Armas (bajo piedras); una hembra, dos juveniles (CZAAC-3.1484 al 3.1486), carretera de Cocodrilo, S de Isla de la Juventud, 1975, M. G. Balmaseda; un macho (CZAAC-3.1487), Sierra de Casas, enero 16, 1975, J. de la Cruz; una hembra (CZAAC-3.1488), Hato Nuevo, zona de Cerro Caudal, marzo de 1976, L. R. Hernández.

Selenops aissus Walckenaer

(Figs. 20-24)

Selenops aissus Walckenaer, 1837: 547 (holótipo, hembra; Trinidad, Las Antillas; MNHNP; no examinado). Petrunkevitch, 1911:509. Lutz, 1915, 26: 97. Muma, 1953: 31-32, Fig. 55 (hembra).

Selenops aissa, Simon, 1880:232 (hembra). Banks, 1909: 165.

Selenops confusus Petrunkevitch, 1925: 133 (hembra; Tortugas, Florida, EE.UU.; USNM; examinado).

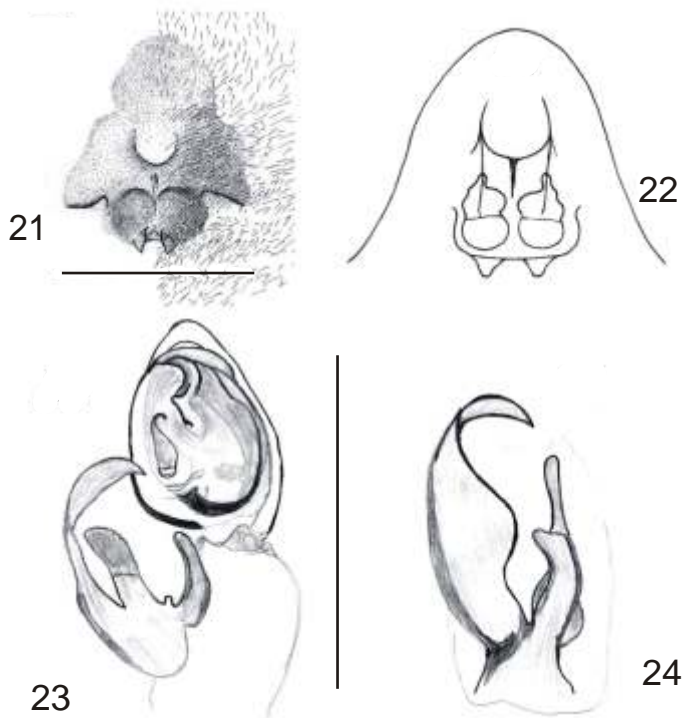
Selenops timidus Bryant, 1940: 407, Pl. 13, Fig. 83 (hembra, Ensenada de Cochinos, Matanzas, Cuba; MCZ; examinado).

Selenops vexillarius Muma, 1953: 30-31, Figs. 53, 54 (macho, Spanish Wells, Eleuthera Island, Bahamas; USNM; examinado). Nueva sinonimia.

Diagnosis. El proceso externo de la tibia del palpo, que es muy desarrollado, y la estructura interna de los conductos y las espermatecas son diagnósticos. Por la estructura externa del epigino se acerca a *S. pensilis* Muma, aunque se diferencia por su mayor tamaño y porque los conductos son visibles a través del tegumento.

Descripción de una hembra

Caracteres generales. Prosoma escasamente cubierto de pelos filiformes. Línea ocular ligeramente recurva; OMA < OMP. Fovea torácica ensanchada hacia delante, profunda. Tallos de los quelíceros proyectados y parcialmente cubiertos de pelos filiformes. Esternón profusamente cubierto de pelos filiformes, mayores en la periferia. Labio y endites parcialmente cubiertos de pelos filiformes. Denticulos de los márgenes de los quelíceros bien desarrollados. Patas (espinas): tibia I con V 2-2-2; metatarso I con V 2-2; tibia II con V 2-2-2; metatarso II con V 2-2; tibia III con V 2-2-0 (débiles); metatarso III con V 2-2; tibia IV con V 2-2-0 (débiles); metatarso IV con V 2-2. Metatarsos I-II con escópulas bien desarrolladas; tricobotrias más abundantes en patas I-II. Opistosoma con



Figs. 21-24. *Selenops aissus*. 21. Epigino (escala: 1,5 mm). 22. Vulva. 23. Palpo, vista frontal (escala: 2 mm). 24. ART.

pelos filiformes en su superficie dorsal y ventral. Epigino con el atrio en forma de U, con las aberturas estrechas, separadas por una distancia igual a $1/5$ del ancho, con dos salientes aguzados dirigidos hacia abajo; conductos muy enrollados; espermatecas grandes con un estrechamiento central, bulbos accesorios dirigidos hacia la parte anterior. Hileras profusamente cubiertas con pelos filiformes.

Medidas (en mm). Longitud total, 18.20; longitud prosoma, 6.20; anchura prosoma, 6.70; longitud opistosoma, 12.00. Patas: fémur I, 6.50; fémur II, 7.00; fémur III, 7.00; fémur IV, 6.65; tibia I, 5.70; tibia II, 5.75; tibia III, 5.65; tibia IV, 5.20. formula de las patas, 2341.

Colorido en alcohol. Prosoma naranja rojizo; área ocular oscura. Tallo de lo quelíceros pardo rojizo. Esternón amarillo anaranjado, rodeado por una fina banda naranja. Labios y endites naranja oscuros, con un borde amarillo en la parte anterior. Coxa y fémures amarillo oscuros; el resto de los artejos son anaranjados. Opistosoma gris blanquecino, con un ligero borde de color pardo en la zona caudal.

Descripción de un macho.

Caracteres generales. Prosoma rodeado de pelos espiniformes. Fovea torácica longitudinal y profunda; ligeramente ensanchada en la parte anterior. Esternón rodeado por una banda esclerosada. Apófisis retrolateral de la tibia del palpo, con tres ramas: la más exterior es ancha, larga y aguzada en el ápice, siendo algo curva; la rama media es la más pequeña; la interior es algo cóncava;

apófisis media sin ramas o salientes, alargada, con el extremo en forma de anzuelo; conductor aguzado, con una proyección en la base del pedúnculo. Patas (espinas): tibia I con V 2-2-2-2 (débiles), P 1-1, R 1-1, D 1-1; metatarso I con V 2-2, P 1-0, R 0; tibia II con V 2-2-2-2 (débiles), P 1-1, R 1-1, D 1-1; metatarso II con V 2-2, P 1-0, R 1; tibia III con V 2-2-2-0 (débiles), P 1-1, R 1-1, D 1-1; tibia IV con V 2-2-0-0 (débiles), P 1-1, R 1-1, D 0-0; metatarso IV con V 2-2, P 1-1, R 1. Tarsos con escópulas bien desarrolladas; fémures, tibias, metatarsos y tarsos con tricobotrias, más abundantes en los tarsos. Opistosoma profusamente cubierto de pelos translúcidos y pardos en el dorso. En lo restante similar a la hembra.

Medidas (en mm). Longitud total, 9.20; longitud prosoma, 4.60; anchura prosoma, 5.15; longitud opistosoma, 4.60. Patas: fémur I, 6.00; fémur II, 6.90; fémur III, 6.75; fémur IV, 6.25; tibia I, 6.15; tibia II, 6.80; tibia III, 6.00; tibia IV, 5.45. Fórmula de las patas, 2134.

Colorido en alcohol. Prosoma naranja rojizo pálido. Labio y endites amarillo naranja, más pálido hacia la parte anterior. Esternón amarillo. Patas amarillas. Ligeramente más oscuras en los metatarsos y tarsos. Opistosoma pardo blanquecino en el dorso; gris blanquecino en el vientre. En lo restante, de igual colorido que la hembra.

Variación. La longitud del prosoma varía entre 4.00 y 6.30 en las hembras, y entre 4.00 y 5.15 en los machos. La anchura del prosoma varía entre 4.20 y 7.00 en las hembras, y entre 3.00 y 4.50 en los machos. En las hembras, la coloración más oscura se correlaciona con los individuos de mayor talla. El 52.3 % de los ejemplares examinados, alcanzan dimensiones mayores que las señaladas para la especie por Muma (1953).

Historia natural. Esta especie es mayormente de bosques costeros, y de lugares semi-áridos. Vive bajo cortezas de grandes árboles y en los postes de las cercas; ocasionalmente se le halla bajo troncos caídos. Es relativamente abundante. Los adultos se colectan todo el año. He visto a esta especie viviendo sintópicamente con *S. submaculosus*, bajo cortezas de "guao de costa" [*Metopium toxiferum* (L.)] y bajo cortezas de palmeto con *S. submaculosus* y *S. formosus*. Dentro de su biotopo costero, es una especie que, aparentemente, puede considerarse euritópica.

Distribución. Florida y Key West (EEUU); Grand Bahama y Long Island, Bahamas; Cuba: casi siempre colectada en zonas costeras; el único ejemplar colectado fuera de dicho biotopo corresponde a una hembra de la Sierra de Cubitas, Camagüey, capturada en la misma base de la sierra, donde termina la extensa llanura semi-árida de Camagüey (L. F. de Armas, com. pers., 1975).

Comentarios. Esta ha sido una especie controvertida, desde que fue descrita y Muma (1953) discute los pormenores de las distintas interpretaciones que ha tenido este taxon. Los caracteres de las hembras se avienen con los del grupo *insularis*, pero el ART del macho tiene tres rasgos que lo distingue del resto del grupo.

Material examinado. CUBA: Provincia Santiago de Cuba: una hembra, un macho juvenil, tres juveniles (CZAAC-3.1426 al 3.1430), Macizo del Turquino, Sierra Maestra (en la costa), marzo de 1980, A. Valdés. Provincia Holguín: una hembra, Caletones, Gibara, agosto 14, 1976, L.F. de Armas. Provincia Granma: una hembra (CGA), 2 km. N de Cabo Cruz, Niquero, octubre 16, 1981, L. F. de Armas y L.R. Hernández. Provincia Las Tunas: dos hembras, (CZACC-3.1424, 3.1425), Mono Ciego, Puerto Manatí, marzo 18, 1979, C. Abreu y G. Alayón. Un macho y una hembra juveniles (CZAAC-3.1451, 3.1452), Mono Ciego, Puerto Manatí, noviembre de 1978, G. Alayón (bajo cortezas); una hembra (CZAAC-3.1457), Puerto Manatí, octubre de 1978, G. Alayón (bajo cortezas); un macho, Pancho Rivas, Ocuja, Puerto Manatí, agosto de 1979, G. Alayón (bajo corteza en palos de cerca); una hembra, un juvenil (CZAAC-3.1419, 3.1420), Ocuja, Puerto Manatí, mayo de 1979, Faustino Pérez; dos hembras, un juvenil (CZAAC-3.1421 al 3.1423), Ocuja, Puerto Manatí, enero de 1980, G. Alayón; una hembra (MNHNCu-10.504), Puerto Manatí, diciembre 1981, L.F. de Armas. Provincia Camagüey: una hembra (CZAAC-3.1458), 2 km E Lesca, Sierra de Cubitas, abril de 1976, L. F. de Armas. Provincia Ciego de Avila: un macho (CZAAC-3.1450), 3,5 km N Júcaro, julio de 1978, L. F. de Armas (bajo corteza de poste de cerca; en potrero); una hembra (MNHNC), Cayo Coco, El Sitio, abril 18, 1988 (bajo corteza), E. Gutiérrez. Provincia Sancti

Spiritus: una hembra, un juvenil (CZAAC-3.1414, 3.1415), carretera de Topes de Collantes km 2, Trinidad, diciembre 16, 1973, L.F. de Armas. Provincia Villa Clara: una hembra (CZAAC-3.1416), Cayo Conuco, Caibarién, febrero 28, 1974, F. Ruíz; una hembra (MNHNC), Arroyo Gato, Corralillo (en nido de *Nasutitermes* sp.) junio 16, 2000, L. M. Díaz y Julio M. Grandona. Provincia Cienfuegos. Una hembra (MCZ), bahía de Cienfuegos, cayo Ocampo, julio 11, 1947, W. L. Nutting (en tronco de agave); una hembra, un macho y un juvenil (MF), bahía de Cienfuegos, enero 20, 1954, L. Ross (rocas cerca de la bahía). Provincia Matanzas: tres hembras (CZAAC-3.1411 al 3.1413), Península de Hicacos, noviembre 22, 1958, A. Moreno y E. Pérez; una hembra (CGA), Varadero, Punta de Hicacos, marzo 14, 2001, A. Avila (bajo corteza en vegetación de costa); una hembra, un macho y dos juveniles (CGA), Varadero, Punta Hicacos, agosto 9, 2001; Arturo Avila (en monte alto). Provincia La Habana: dos juveniles (CZAAC-3.1455, 3.1456), Cayo Boca Ciega, Cayos Los Guzmanes, S de Guanimar, enero 17, 1978, L. F. de Armas. Provincia Pinar del Río: una hembra (AMNH), Cabañas, septiembre 5-8, 1913. Municipio especial Isla de la Juventud: una hembra (CZAAC-3.1454), Sierra de Caballos, noviembre de 1978, G. Alayón (bajo corteza de palmeto); una hembra (CZAAC-3.1403), Punta del Este, febrero 10, 1974, G. Alayón; un macho (CZAAC-3.1407), Punta del Este, febrero 9, 1974; una hembra (CGA), Punta del Este, Cueva No.3, marzo 29, 1992, O. Navarro; un macho (CZAAC-3.1405), Cayo Largo, archipiélago de los Canarreos, marzo de 1974, G. Alayón; una hembra (CZAAC-3.1408), Cayo Rosario, marzo de 1974, R. Abreu (bajo tronco); una hembra, un macho juvenil (CZAAC-3.1409, 3.1410), montes de la ensenada de Guanito, Cayo Cantiles, Canarreos, abril 13, 1967, M. L. Jaume.

Selenops aequalis Franganillo
(Figs. 20, 25-28)

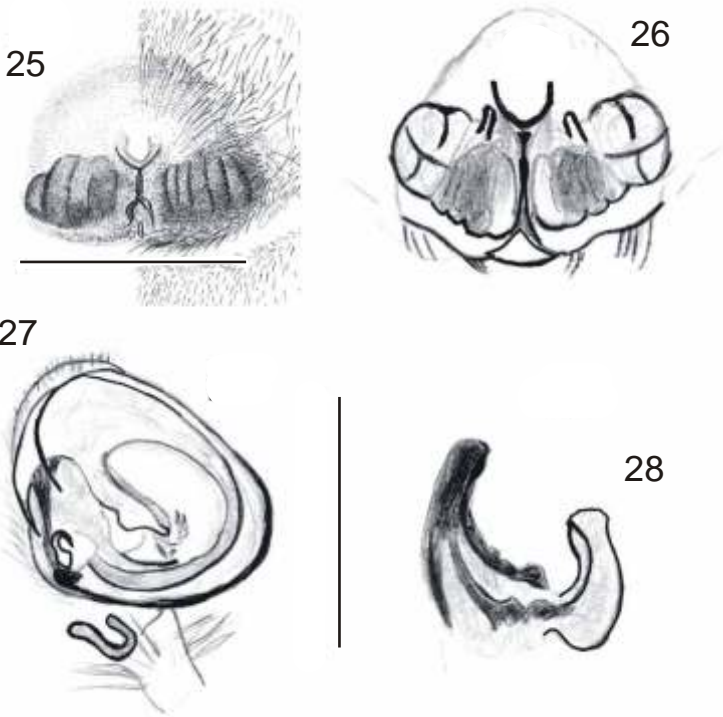
Selenops aequalis Franganillo, 1935: 25, Figs. 6, 7 (hembra), macho lectótipo, aquí designado, CF-458 (IES); 1936: 109-110, Figs. 57, 58. Bryant, 1940: 513.

Diagnosis. Se diferencia del resto de los *Selenops* de Cuba por presentar los conductos en vueltas muy apretadas y las espermatecas en posición supero-lateral, así como por la forma de éstas. Los machos se diferencian por la forma del cimbio así como por la posición y forma de la apófisis media. Las hembras se diferencian de *S. insularis* por la espinación de las patas y por la estructura del epigino. Los machos se distinguen de los de *S. submaculosus* por la disposición de la apófisis retrolateral de la tibia del palpo, y por la presencia en éste de dos ramas iguales.

Descripción de una hembra.

Caracteres generales. Prosoma con pelos filiformes negros en su superficie, con dos setas delante de la fovea torácica; emarginado por pelos espiniformes, más largos en el área del cílopeo. Línea ocular casi recta: OMA=OMP. Tallo de los quelíceros con pelos largos filiformes. Fovea torácica longitudinal, profunda. Esternón profusamente cubierto de pelos filiformes; algo convexo; emarginado por una fina banda esclerosada. Labio y endites con pelos filiformes, más abundantes en la parte anterior. Patas (espinas): tibia I con V 2-2-2; metatarso I con V 2-2; tibia II con V 2-2-2; metatarso II con V 2-2; tibia III con V 2-2-0 (débiles); metatarso III con V 2-0 (débiles); tibia IV con V 2-2-0 (débiles); metatarso IV con V 2-0 (débiles). Metatarsos y tarsos I-II con escópulas bien desarrolladas; con tricobotrias en todas las patas, más abundantes en tarsos y metatarsos. Opistosoma con escasos pelos filiformes en la parte dorsal, ás abundantes en los flancos y en la parte anterior y caudal; vientre profusamente cubierto de pelos filiformes. Epigino externamente muy parecido al de *S. insularis*, pero a través del tegumento se puede observar el mayor número de vueltas de los conductos ; las espermatecas semirredondeadas con lóbulos, bulbos accesorios finos en posición basal y dirigidos hacia la parte anterior.

Medidas (en mm). Longitud total, 15.55; longitud prosoma, 6.35; anchura prosoma, 7.25;



Figs. 25-28. *Selenops aequalis*. 25. Epigino (escala: 1 mm). 26. Vulva. 27. Palpo, vista frontal (escala: 2 mm). 28. ART.

longitud opistosoma, 9.20. Patas: fémur I, 8.00; fémur II, 9.50; fémur III, 9.20; fémur IV, 8.40; tibia I, 7.10; tibia II, 7.70; tibia III, 7.20; tibia IV, 6.40. Fórmula de las patas, 2314.

Colorido en alcohol. Prosoma pardo rojizo., ligeramente más oscuro hacia la parte cefálica. Ojos con un reborde oscuro por detrás. Tallo de los quelíceros, pardo oscuros, acentuándose en la zona de inserción con la garra. Esternón amarillo naranja, rodeado por una fina banda anaranjada. Labio y endites, anaranjado carmelitosos con el borde anterior amarillo. Patas, amarillo oscuro; ligeramente anilladas de pardo, más oscuro en metatarsos y tarsos. Opistosoma gris blanquecino en el dorso y parte ventral; flancos pardos, más acentuado en la parte caudal. Hileras, gris blanquecino.

Descripción de un macho.

Caracteres generales. Línea ocular ligeramente recurva; OMA>OMP; labio y endites con escasos pelos filiformes, muy largos en la parte anterior. Palpos con el cimbio muy ensanchado; apófisis media muy pequeña, con el ápice romo y con esbozos de otra rama; conductor en forma de zapapico, muy aguzado en el ápice; émbolo largo y enrollado alrededor del cimbio; apófisis retrolateral de la tibia del palpo con dos ramas de igual tamaño, ligeramente espatuladas, con una pequeña espina (proceso espiniforme) entre ambas ramas. Patas (espinas): tibia I con V 2-2-2, P 1-0, R 1-1, D 1; metatarso I con V 2-2, P 1-1, R 1, D 1; tibia II con V 2-2-2, P 1-1, R 1-1, D 0; metatarso II con V 2-2, P 1, R 1, D 0; tibia III con V 2-2-0 (débiles), P 1-1, R 0-0, D 0; metatarso III con V 2-2, P 1, R 0, D 0; tibia IV con V 2-2-0 (débiles), P 1-1, R 1, D 0; metatarso IV con V 2-2, P 1, R 1, D 0. Con escópulas medianamente desarrolladas en metatarsos I-II, abundantes tricobotrias en los artejos de

las patas anteriores, principalmente metatarsos y tarsos. Opistosoma con abundante pilosidad, principalmente en los lados. En cuanto a los restantes caracteres, similar a la hembra.

Medidas (en mm). Longitud total, 10.40; longitud prosoma, 4.65; anchura prosoma, 5.25; longitud del opistosoma, 5.75. Patas: fémur I, 6.80; fémur II, 8.35; fémur III, 8.20; fémur IV, 7.40; tibia I, 7.15; tibia II, 8.20; tibia III, 7.55; tibia IV, 6.55. Fórmula de las patas, 2314.

Colorido en alcohol. Prosoma amarillo con líneas naranja desde la fovea torácica hacia la periferia; área ocular oscura. Tallos de los quelíceros, pardos, veteados de negro en la parte inferior. Labios y endites, amarillo naranja. Patas, amarillo oscuro; metatarsos y tarsos más oscuros, casi anaranjado. El resto como la hembra.

Variación. Hembras: longitud del prosoma: 5.00-6.35; anchura del prosoma, 7.25; longitud total, 13.50-15.55; machos: longitud del prosoma: 4.30-4.65; anchura del prosoma: 5.10-5.25; longitud total: 10.40-11.40. Al igual que en otras especies, se observan ejemplares con tonalidades más oscuras.

Historia natural. Vive bajo cortezas de árboles y yaguas caídas, en bosques muy húmedos y altos (entre 300 y 800 m s.n.m). Se ha colectado adultos sólo en los meses de verano. Es una especie algo escasa; según Franganillo (1935; 1936) es una especie bastante abundante, pero es posible que dicho autor la haya confundido, en parte, con *S. insularis* u otra afin.

Distribución. Franganillo (1936) la cita de Guantánamo, Santa Clara y Cienfuegos. La hemos colectado en Guanahacabibes, alrededores de Topes de Collantes y en el extremo oriental de Cuba. Es una especie endémica de Cuba.

Material examinado. CUBA: Un macho lectótipo (aquí designado); número original, CF-458, sin localidad, colector, ni fecha; posiblemente de la región central de Cuba. Provincia Guantánamo: una hembra (CGA), Cabezas del Río Yarey, Yateras, marzo de 1987, A. Posada y G. Alayón. Provincia Santiago de Cuba: una hembra (CGA), Alto de la Majagua, Turquino (en curujey), abril de 1980. Zona del Cotunto, en bosque aledaño a un afluente del Turquino que baja del Pico Suecia; Sierra Maestra; Set. 9, 2002, bajo corteza de tronco muerto, L.M. Díaz y P. Valdés, una hembra (MNHN Cu). Provincia Holguín: una hembra (CGA), Sierra de Cristal, agosto 25, 1998, Arturo Avila (transectos cerca del carrascal, en vegetación). Provincia Granma: un macho (CGA), Monte Gordo, Niquero, junio 29, 1988, A. Estrada; dos hembras y juveniles (MNHN Cu-10.499), Las Coloradas, julio 1988, A.R. Estrada; un macho juvenil (MNHN Cu), Periferia del Pinar del Millón, P. Guyo, Guisa, 1307 msnm (bajo corteza) (20°04'N; 76°32'W), noviembre 22, 2002, Luis M. Díaz. Provincia Sancti Spiritus: un macho juvenil (CZAAC-3.1155), El Chorrillo, Topes de Collantes, Trinidad, julio 20, 1977, L. R. Hernández; una hembra (CZAAC-3.1460), dos juveniles (CZAAC-3.1641, 3.1642), márgenes del río de Topes de Collantes, Trinidad, julio 8, 1978, G. Alayón; una hembra (CZAAC-3.1645), La Chispa (Ballesteros), Topes de Collantes, julio 20, 1977, G. Alayón (bajo corteza); un macho, una hembra, un juvenil (CZAAC-3.1646, 3.1643, 3.1644), Loma del Chorrillo, Topes de Collantes, julio 11, 1975; una hembra y dos juveniles (CZAAC-3.1637 al 3.1639), La Chispa, Topes de Collantes, julio de 1980, R. Alayo; una hembra (MNHN Cu-10491), La Chispa, Topes de Collantes, diciembre de 1985, J. Santos; una hembra (CGA), Pico de Potrerillo, Topes de Collantes, febrero de 2001, A. Avila (bajo corteza, al borde del farallón en la base); un macho (CGA), Mogote Mi Retiro, Topes de Collantes, mayo 26, 2001, A. Avila (en la pared del farallón); un macho y dos juveniles (CGA), Parque Nacional Codina, Topes de Collantes, mayo 28, 2001, Arturo Avila (bajo corteza, en el mirador). Provincia Pinar del Río: una hembra (CGA), Soroa, septiembre 7, 1989, G. Alayón; una hembra (CGA), Guanahacabibes, agosto de 1983, G. Alayón.

Selenops sp.

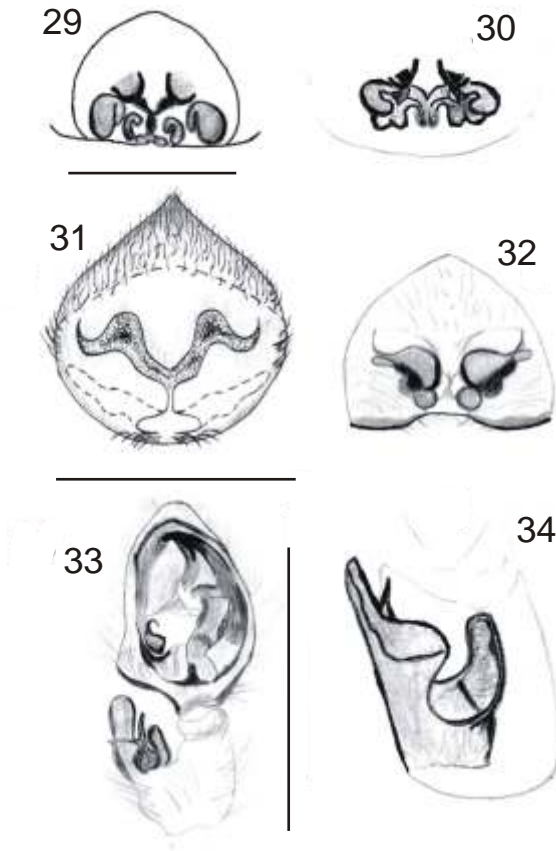
(Figs. 29-30)

Comentarios. Esta especie fue encontrada en la Colección Franganillo en el frasco CF-456, sin localidad, fecha, ni colector, presumiblemente colectada en algún lugar de Cuba, las características

de sus genitales la separan, nitidamente, de todas las especies conocidas; no ha sido colectada con posterioridad. El epigino es pequeño con las aberturas del atrio fuertemente esclerosadas por debajo; espermatecas redondeadas con el bulbo accesorio en posición basal y dirigido hacia los laterales. La hembra examinada mide: longitud total, 8.75; longitud del prosoma, 3.60; anchura del prosoma, 4.00. He preferido no describirla, en espera de que futuras colectas permitan la obtención de ejemplares adicionales.

Grupo *formosus*

Este grupo está formado por las siguientes especies, *S. formosus* Bryant, *S. vinalesi* Muma, *S. bani* Alayón, (de la Hispaniola), *S. iberia* sp. nov. y *S. caney* sp. nov. Se caracteriza por OMA menores que los OMP, línea ocular ligeramente recurva; hembras con el medio campo del epigino muy amplio y ligeramente dividido, fuertemente esclerosado por debajo; espermatecas separadas, alargadas o redondeadas y algo pequeñas y con lóbulos; bulbo accesorio dirigido hacia los laterales. Machos con el conductor grueso o bifurcado, émbolo 1/3 del perímetro del bulbo.



Figs. 29-34. *Selenops* sp. 29. Epigino (escala: 1 mm). 30. Vulva. *Selenops formosus*. 31. Epigino (escala: 1 mm). 32. Vulva. 33. Palpo, vista frontal (escala: 1.5 mm). 34. ART.

Corología. Antillas: Cuba e Hispaniola.

Selenops formosus Bryant
(Figs. 31-35)

Selenops formosus Bryant, 1940: 405, Fig. 181 (hembra; Soledad, Cienfuegos, MCZ; examinado). Muma, 1953: 35-36, Fig. 60 (hembra).

Diagnosis. Especie caracterizada por la disposición y estructura del proceso externo de la tibia del palpo, y por la estructura del epigino. Se diferencia de *S. vinalesi*, por el menor número de vueltas de los conductos, la menor separación de las aberturas, así como el colorido y la espinación de las patas.

Descripción de una hembra.

Caracteres generales. Prosoma con algunos pelos cortos espiniformes en el dorso, más largos en la periferia y en el clipeo. Fovea torácica longitudinal y algo profunda. Línea ocular ligeramente recurva; OMA<OMP; ojos rodeados por una banda negra. Tallo de los quelíceros algo proyectados; con pelos filiformes, largos. Esternón ligeramente convexo, parcialmente cubierto de pelos filiformes. Labio y endites con pelos filiformes, mayores en el ápice. Patas (espinación): tibia I con V 2-2-2; metatarso I con V 2-2 (últimas débiles); tibia II con V 2-2-2; metatarso II con V 2-2 (últimas débiles); tibia III con V 2-2-0 (débiles); metatarso III con V 2-0; tibia IV con V 0-0-0; metatarso IV con V 0-0. Tarsos y dos tercios de metatarsos I-II con escópulas; con mayor número de tricobotrias en tarsos, metatarsos y tibias. Opistosoma con mechones de pelos espiniformes cortos, mayores en la parte anterior y los flancos; vientre con pelos filiformes; flancos con vellosidad oscura e inclinada. Epigino con las aberturas separadas y fuertemente esclerosadas, parte inferior ensanchado en la base, con las espermatecas alargadas y con lóbulos, bulbos accesorios ligeramente arqueados y de igual grosor en la base y el ápice;

Medidas (en mm). Longitud total, 9,50; longitud prosoma, 4,00; anchura prosoma, 4,75; longitud opistosoma, 5,50. Patas: fémur I, 5,50; fémur II, 5,45; fémur III, 5,85; fémur IV, 5,60; tibia I, 4,70; tibia II, 4,85; tibia III, 5,50; tibia IV, 4,50. Fórmula de las patas, 3124.

Colorido en alcohol. Prosoma amarillo pálido, vetado de pardo; con líneas radiales de color pardas, las cuales parten de la fovea torácica. Tallo de los quelíceros, amarillos con manchas carmelitas más pronunciadas en la inserción de la garra. Esternón, endites y labio, amarillos. Patas con bandas pardo claras, más fuertes en metatarsos y tarsos. Opistosoma con el dorso fuertemente manchado de pardo; parte anterior con manchas amarillas; vientre amarillo; flancos pardo carmelitosos, más oscuros en la parte caudal. Hileras gris amarillentas.

Descripción de un macho.

Caracteres generales. Prosoma con cerdas espiniformes detrás del área ocular; OMA=OMP. Fovea torácica longitudinal, poco profunda y algo ensanchada. Tallos de los quelíceros ligeramente proyectados. Palpos: cambio ensanchado en la base; conductor de forma espatulada; apófisis media con dos ramas, la superior en forma de anzuelo, no muy aguzada en el ápice; la rama inferior cercana a la base, fina y translúcida; émbolo no muy alargado, dando media vuelta al cimbio; apófisis media con tres ramas: la posterior es mayor y espatulada; la cara interna de la rama media con una cresta transversal que se une con la cresta longitudinal de la cara interna de la rama posterior; en el vértice de unión de ambas crestas hay un proceso espiniforme. Patas (espinas): tibia I con V 2-2-2, P 1-1, R 1-1, D 1; metatarso I con V 2-2, P 1-1, R 0, D 1; tibia II con V 2-2-2, P 1-1, R 1-1, D 1-1; metatarso II con V 2-2, P 1-1, R 0, D 1; tibia III con V 2-2-0 (débiles), P 1-1, R 1-1, D 1-1; metatarso III con V 2-2, P 1-1, R 1; D 0; tibia IV con V 2-2-0 (débiles), P 1-1, R 0-0, D 1-0; metatarso IV con V 2-2, P 1-1, R 1, D 0. Con escópulas poco desarrolladas en los tarsos; con

tricobotrias más abundantes en las patas anteriores. Opistosoma con pelitos espiniformes dispersos en la parte dorsal. Hileras parcialmente cubiertas de pelos filiformes.

Medidas (en mm). Longitud total , 7.30; longitud prosoma, 3.35; anchura prosoma, 3.90; longitud opistosoma, 3.95. Patas: fémur I, 5.85; fémur II, 6.75; fémur III, 6.75; fémur IV, 6.55; tibia I, 6.00; tibia II, 6.75; tibia III, 6.45; tibia IV, 5.50. Fórmula de las patas, 2314.

Colorido en alcohol. Prosoma amarillo pálido; tallos de los queliceros amarillos con una tenue banda parda desde la mitad hasta la inserción de la garra. Esternón, endites y labio, amarillo pálidos. Patas amarillas, tenuemente manchadas de pardo. Opistosoma amarillo grisáceo, con flancos y zona caudal veteados de pardo.

Variación. Algunos individuos son pálidos, y las bandas de las patas apenas son perceptibles. Un ejemplar de Viñales, Pinar del Río, presenta epigino con espermatecas más rectas que el resto, y una especie de septo que separa las dos partes de éste. Una hembra y un macho presentan deformaciones (teratologías) en una de las garras quelicerales. La longitud del prosoma varía entre 3.40- 4.15 en las hembras; y entre 2.95-3.45 en los machos. La anchura del prosoma varía entre 3.95- 4.75 en las hembras, y entre 3.50- 4.05 en los machos.

Historia natural. Esta es una especie bastante euritópica. Vive bajo piedras y bajo cortezas de árboles, en bosques húmedos y semihúmedos. Ocasionalmente vive simpátricamente con *S. aissus* y *S. submaculosus*. Se colecta todo el año. Su actividad es nocturna.

Distribución. Occidente y Centro de la Isla de Cuba; N de Isla de la Juventud.

Material examinado. CUBA: Provincia Villa Clara: un macho (CZAAC-3.1476), Finca Guadalupe, Zulueta, marzo 1, 1940, Dra. Artiles. Provincia Sancti Spiritus: una hembra (CGA), Río Caballero, Topes de Collantes, mayo 29, 2001, A. Avila (bajo piedras en las márgenes del río); un macho (CGA), Jabira, Topes de Collantes, junio 1, 2001, A. Avila (bajo cortezas); una hembra (CGA), Topes de Collantes, noviembre, 2001, Arturo Avila (bajo piedras). Provincia Cienfuegos: una hembra (MCZ), Soledad, Cienfuegos, febrero de 1925, Salt y Myers. Provincia Matanzas: una hembra, un juvenil (CZAAC-3,1473, 3,1474), Loma Montecristi, Colorado, Limonar, marzo de 1976, L.R.

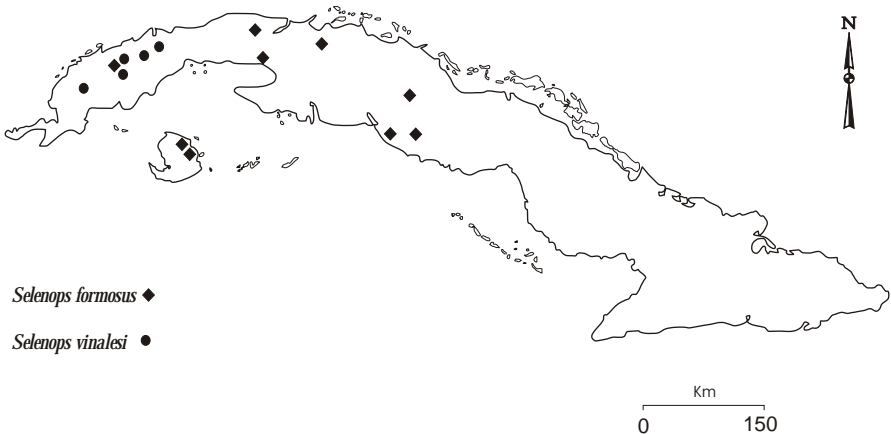


Fig. 35. Distribución en Cuba de *Selenops formosus* y *S. vinalesi*.

Hernández. Provincia La Habana: un macho (CZAAC-3.1475), Finca San Miguel, El Cangre, marzo de 1976, L. R. Hernández; una hembra (CZAAC-3.1472), Loma de Coca, Campo Florido, mayo 27, 1975, L. F. de Armas (bajo piedras); un macho (CGA), Ojo de Agua de Nico, bosque marginal del Río Ariguanabo, San Antonio de los Baños, septiembre 14, 1992, A. Posada y L. F. de Armas; un macho (CGA), márgenes del río Ariguanabo, febrero 27, 1993, M. Estrada y V. Cruz; una hembra (MNHNC), Loma Coca, Campo Florido, julio de 1997, J. A. Genaro. Provincia Pinar del Río: una hembra (CZAAC-3.1471), Viñales, abril 9, 1975, M. G. Balmaseda. Municipio especial Isla de la Juventud: una hembra (CZAAC-3.1460), El Abra, Sierra de Casas, febrero de 1974, L. R. Hernández; un macho, una hembra (CZAAC-3.1461, 3.1462), Sierra de Casas, febrero de 1978, G. Alayón (bajo cortezas); un macho, una hembra (CZAAC-3.1463, 3.1464), El Abra, Sierra de Casas, febrero 18, 1974, L. F. de Armas; una hembra (CZAAC-3.1465), El Abra, Sierra de Casas, febrero 17, 1974, G. Alayón; un macho, tres juveniles (CZAAC-3.1466 al 3.1469), Sierra de Casas, marzo 9, 1977, G. Alayón (bajo cortezas); una hembra (CZAAC-3.1470), Sierra de Caballo, noviembre de 1978, G. Alayón (bajo corteza de palmeto).

Selenops vinalesi Muma
(Figs. 35-39)

Selenops vinalesi Muma, 1953: 29, Fig. 50 (hembra holótipo; Viñales, Pinar del Río; AMNH; examinado).

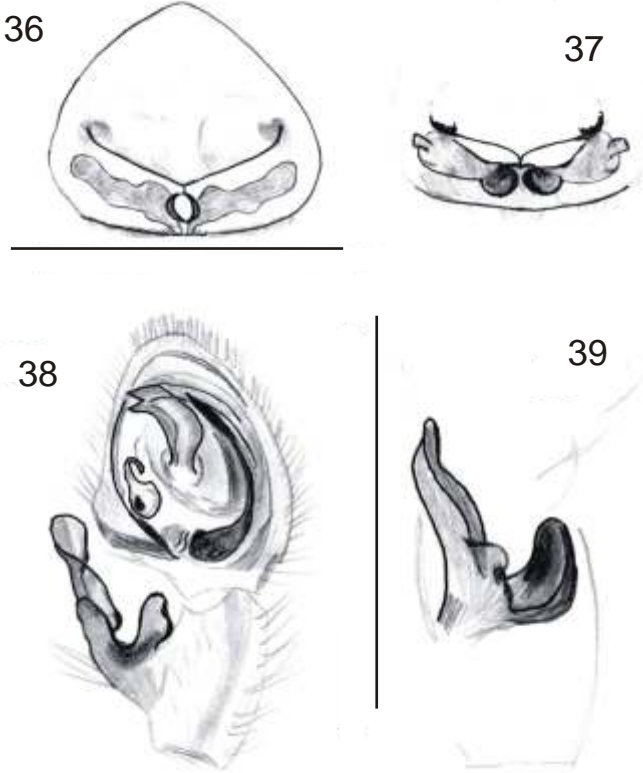
Diagnosis. Los machos se diferencian de los restantes Selenopidae cubanos por la presencia de una cresta longitudinal anterior en el proceso externo de la tibia del palpo. Las hembras se distinguen por la disposición de los conductos, la posición y tamaño de las espermatecas, y la estructura general del epigino.

Descripción de una hembra.

Caracteres generales. Prosoma profusamente cubierto de pelos cortos espiniformes, mayores en los márgenes y el clipeo; con pelitos translúcidos detrás del área ocular. Línea ocular recurva; OMA < OMP. Fovea torácica bien delimitada, longitudinal. Tallos de los queliceros algo proyectados, con pelos largos filiformes. Esternón parcialmente cubierto de pelos filiformes. Endites y labio, parcialmente cubierto de pelos filiformes; labio con setas largas y curvas en el ápice. Patas (espinación): tibia I con V 2-2-2; metatarso I con V 2-2; tibia II con V 2-2-2; metatarso II con V 2-2; tibia III con V 2-2-0 (débiles); metatarso III con V 2-0; tibia IV con V 2-2-0 (débiles); metatarso IV con V 2-0. Con escópulas muy reducidas en los tarsos. Opistosoma con el dorso profusamente cubierto de pelos espiniformes cortos, mayores en la parte exterior; parte ventral profusamente cubierta de pelitos filiformes. Epigino, ventralmente con el atrio muy ancho, bien esclerosado en la parte inferior; abertura inferior bien delimitada. Espermatecas ensanchadas en el extremo y con el bulbo accesorio truncado en el ápice, dirigido hacia los laterales. Hileras anteriores cónicas, con pelitos filiformes; hileras posteriores cilíndricas, cubiertas de pelos filiformes.

Medidas (en mm). Longitud total, 9.30; longitud prosoma, 3.30; anchura prosoma, 3.80; longitud opistosoma, 6.00. Patas: fémur I, 3.70; fémur II, 4.20; fémur III, 4.85; fémur IV, 4.35; tibia I, 3.70; tibia II, 3.80; tibia III, 3.95; tibia IV, 3.60. Fórmula de las patas: 3421.

Colorido en alcohol. Prosoma castaño claro, ligeramente más oscuro en los márgenes; área ocular con la parte anterior oscura. Tallo del quelicero veteadado de pardo; con dos tenues manchas amarillas, desde la inserción de la garra hasta la parte media. Esternón amarillo, emarginado por una fina banda anaranjada. Labio y endites amarillo anaranjados. Opistosoma amarillo grisáceo; flancos pardo grisáceos; vientre amarillo. Hileras pardo amarillentas.



Figs. 36-39. *Selenops vinalesi*. 36. Epigino (escala: 1 mm). 37. Vulva. 38. Palpo, vista frontal (escala: 1.5 mm). 39. ART.

Descripción de un macho.

Caracteres generales. Prosoma con pelos espiniformes, mayores en la periferia y el clipeo. Area ocular ligeramente recurva; OMA=OMP. Fovea torácica longitudinal, algo ancha y profunda. Tallos de los queliceros ligeramente proyectados. Esternón ligeramente proyectado ventralmente; con pelos filiformes en la superficie; rodeado por una fina banda esclerosada. Labio y endites parcialmente cubiertos de pelos filiformes, mayores en la parte anterior. Patas (espinación): tibia I con V 2-2-2, P 1-1, R 1-1, D 1-1; metatarso I con V 2-2, P 1-1, R 1; tibia II con V 2-2-2 (débiles), P 1-1, R 1-1, D 1-1; metatarso II con V 2-2 (débiles), P 1-0, R 0; tibia III con V 2-2-0 (débiles), P 1-1, R 1-1, D 1-0; metatarso III con V 2-2 (débiles), P 1-1, R 0; tibia IV con V 2-2-0 (débiles), P 1-1, R 1-1, D 0-0; metatarso IV con V 2-2 (débiles), P 1-1, R 1. Tarsos con escópulas muy poco desarrolladas. Palpo con dos ramas en la apófisis retrolateral de la tibia: la externa alargada, bicúspide; la interna de forma espatulada. La rama externa presenta un reborde o cresta longitudinal en la parte anterior. Apófisis media con dos ramas en posición basal: la más pequeña es aguzada en el extremo y ancha en la base, dirigida hacia la parte anterior; la rama mayor termina en forma de anzuelo; conductor bifido, corto y cónico; estilo corto. Opistosoma con pelos espiniformes en la parte dorsal, mayores en la parte

anterior; vientre cubierto de pelos filiformes. Hileras anteriores cónicas; posteriores cilíndricas, con pelos filiformes.

Medidas (en mm). Longitud total, 6.30; longitud prosoma, 3.00; anchura prosoma, 3.50; longitud opistosoma, 3.30. Patas: fémur I, 4.70; fémur II, 5.50; fémur III, 5.55; fémur IV, 5.30; tibia I, 4.45; tibia II, 5.20; tibia III, 5.15; tibia IV, 4.40. Fórmula de las patas: 2341.

Colorido en alcohol. Prosoma amarillo pálido; ojos con el borde posterior negro. Esternón amarillo brillante, finamente rodeado de naranja. Endites y labio amarillo pálido. Tallos de los quelíceros veteados de pardo. Patas amarillas, con tenues bandas pardas; metatarsos y tarsos ligeramente más oscuros. Opistosoma amarillo veteado de pardo en la parte dorsal; flancos pardo oscuros; vientre amarillo. Hileras amarillas, con una línea lateral parda.

Variación. La longitud del prosoma varía entre 2.55-3.65 en las hembras; y entre 2.95-3.25 en los machos. La anchura del prosoma varía entre 3.00-4.05 en las hembras; y entre 3.10-3.90 en los machos. La coloración del cuerpo varía desde amarillo pálido con patas tenuemente anilladas de pardo claro, hasta el pardo rojizo con patas fuertemente anilladas de pardo.

Historia natural. Aparentemente es una especie altamente estenotópica, muy rara. Habita en biótopos con alta humedad, encontrándosele bajo piedras y troncos caídos. Ha sido colectada principalmente en los meses de enero, febrero y septiembre, aunque es presumible que existan adultos todo el año, como en el resto de los selenópodos cubanos.

Distribución. Aparentemente restringida a la Cordillera de Guaniguanico, Pinar del Río.

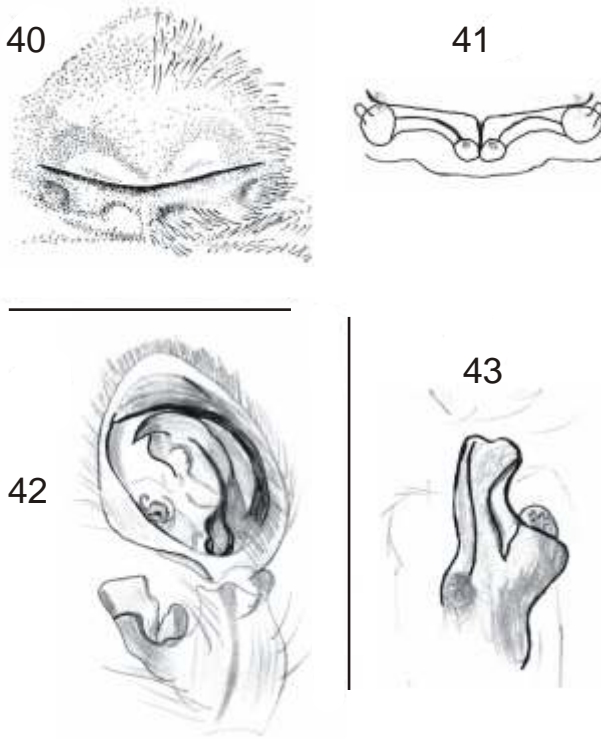
Material examinado. CUBA: Provincia Pinar del Río: un macho (CZAAC-3.1477), Las Canteras, sierra de San Carlos, Luís Lazo, febrero 11, 1979, G. Alayón; una hembra (CZAAC-3.1478), La Pimienta, Viñales, enero 14, 1976, L. R. Hernández (bajo tronco caído); una hembra (CZAAC-3.1603), Reserva de San Marcos, Mil Cumbres, Sierra del Rosario, febrero 20, 1980, J. de la Cruz; una hembra (CZAAC-3.1604), Loma del Toro, San Cristóbal, febrero 15, 1981, L. F. de Armas (bajo piedra); un macho, una hembra (CZAAC-3.1600, 3.1601), Cuajani, Sierra Sumidero, San Cristóbal, febrero 19, 1981, L. F. de Armas (bajo piedra); una hembra holotipo (AMNH), 7 km N Viñales, septiembre 16-22, 1913; un macho (MNHNCu-10.496), Valle Dos hermanas, Viñales, enero 11, 1983, L. F. de Armas.

Selenops iberia sp. nov
(Figs. 40-44)

Diagnosis. Esta especie se caracteriza por la estructura de los genitales: conductor corto y el ápice aguzado, apófisis retrolateral de la tibia del palpo con la rama externa espatulada, ligeramente bifida; y la forma esférica de las espermatecas. Se diferencia de *S. vinalesi* por las espermatecas más redondeadas y el extremo del conductor que no es bifido.

Descripción de una hembra parátipo.

Caracteres generales. Prosoma con escasos pelos espiniformes, mayores en el área ocular; con velosidad inclinada en toda su superficie. Línea ocular ligeramente recurva; ojos rodeados de un anillo oscuro; OMA=OMP; tallos de los quelíceros ligeramente proyectados; con pelos largos filiformes. Esternón muy piloso, con los pelos de mayor tamaño en la parte anterior. Labio y endites con escasos pelos filiformes. Patas (espinación): tibia I con V 2-2-2; metatarso I con V 2-2; tibia II con V 2-2-2; metatarso II con V 2-2; tibia III con V 2-2-0 (débiles); metatarso III con V 2-0; tibia IV con V 2-2-0 (débiles); metatarso IV con V 0-0. Metatarsos y tarsos anteriores con escópulas poco desarrolladas; con tricobotrias en todos los artejos, más abundantes en las patas anteriores. Opistosoma con abundante pilosidad en el dorso y flancos; con algunos pelos filiformes cortos, y otros ligeramente claviformes en la parte anterior; vientre profusamente cubierto de pelos filiformes. Epigino con las aberturas separadas, línea esclerosada inferior, de



Figs. 40-43. *Selenops iberia* sp.nov. 40. Epigino (escala: 1 mm). 41. Vulva. 42. Palpo, vista frontal (escala: 1.5 mm). 43. ART.

brazos rectos, espermatecas esféricas y pequeñas, con los bulbos accesorios en posición superolateral. Hileras pilosas.

Medidas (en mm). Longitud total, 9.65; longitud prosoma, 4.00; anchura prosoma, 4.50; longitud opistosoma, 5.65. Patas: fémur I, 4.55; fémur II, 5.50; fémur III, 5.50; fémur IV, 4.70; tibia I, 4.30; tibia II, 4.80; tibia III, 4.55; tibia IV, 4.15. Fórmula de las patas: 2341.

Colorido en alcohol. Prosoma castaño amarillento; con algunas manchas pardas en la fovea torácica y en los márgenes. Tallos de los quelíceros con una tenue banda transversal, gris. Esternón amarillo. Labio y endites amarillos. Patas amarillas anilladas en pardo. Opistosoma amarillo, fuertemente veteado de pardo en la parte dorsal; flancos color café, más oscuros en la parte caudal. Vientre castaño amarillento.

Descripción del macho holotipo.

Caracteres generales. Prosoma escasamente cubierto de pelos filiformes, con cerdas espiniformes en los márgenes, escasa vellosidad translúcida detrás del área ocular y con vellosidad recostada alrededor de la fovea y en los surcos epigástricos. Fovea torácica longitudinal, ligeramente profunda y algo ancha. OMA < OMP. Clípeo menor que el radio de los OMA. Tallo de los quelíceros ligeramente proyectados hacia delante, con escasos pelos filiformes algo más abundantes en los márgenes interiores. Endites rectos y robustos, con escasos pelos filiformes en su superficie más profusos en sus márgenes exteriores, ligeramente escopulados en las caras anteriores. Labio

fuertemente engrosado en la parte anterior, con un ramillete de pelos espiniformes en su parte anterior y escasos pelos filiformes en su superficie. Esternón con escasos pelos filiformes en la periferia y muy pocos en su superficie, ligeramente rodeado de una fina banda esclerosada y con dos ramilletes de cerdas espiniformes en la parte posterior. Patas (espinación): tibia I con V 2-2-2, P 1-1, R 1-1, D 1-1; metatarso I con V 2-2, P 1-1, R 1; tibia II con V 2-2-2, P 1-1, R 1-1, D 1-1; metatarso II con V 2-2, P 1-1, R 1; tibia III con V 2-2-0 (débiles), P 1-1, R 0-0, D 0-0; metatarso III con V 2-2, P 1-0, R 1; tibia IV con V 2-2-0 (débiles), P 1-1, R 0-0, D 0-0; metatarso IV con V 2-2, P 1-0, R 1. Las patas de forma general presentan espinas cortas y cerdas espiniformes más abundantes en los artejos distales de las patas anteriores. Tarsos y metatarsos ligeramente escopolados, más densos en las patas anteriores. Con tricobotrias en todos los artejos más abundantes en los distales de las patas anteriores. Opistosoma con escasos pelos filiformes en su superficie, con cerdas espiniformes en la parte anterior y en los flancos; casi enteramente cubierto de vellosidad recostada. Hileras cilíndricas con escasa vellosidad en su superficie y pelos filiformes.

Medidas (en mm). Longitud total, 6.50; longitud prosoma, 2.55; anchura prosoma, 4.00; longitud opistosoma, 3.95. Patas: fémur I, 4.85; fémur II, 5.60; fémur III, 5.65; fémur IV, 5.65; tibia I, 4.95; tibia II, 5.40; tibia III, 5.40; tibia IV, 4.80. Fórmula de las patas: 2341.

Colorido en alcohol. Prosoma castaño claro, algo más oscuro detrás del área cefálica, a lo largo de los surcos epigástricos y de la fovea torácica. Área ocular oscura, bordes del prosoma más oscuros. Tallos de los quelíceros castaño oscuro con una banda en la parte media que lo atraviesa transversalmente, márgenes de ambos tallos castaño oscuro a pardo oscuro; con una línea oscura que va desde la línea media transversal hacia la inserción de la garra del quelíceros. Zona adyacente al clipeo con dos bandas pardas que bajan hacia la parte media. Esternón amarillo rodeado por una banda fina anaranjada. Endites amarillos con visos castaños claros. Labio castaño claro con ligeros visos amarillos. Coxas amarillas tenuemente manchadas de castaño claro, algo más oscuras en las bases. Patas amarillas con bandas pardas, muy claras en fémures, tibias y metatarsos, ligeramente más oscuras en las extremidades anteriores. Opistosoma castaño claro con manchas grisáceas en la parte dorsal y en los flancos, más acentuadas hacia las hileras y la parte dorsal del mismo; zona ventral amarilla con visos castaños, zona epigástrica amarillo-anaranjada, bordes de las hileras grisáceos; hileras castaño claro.

Historia natural. Se ha colectado bajo corteza de árbol, en monte muy húmedo y en el interior de una vivienda humana campestre.



Fig. 44. Distribución en Cuba de especies nuevas de *Selenops*: *S. rosario*, *S. cabagan*, *S. caney*, *S. canasta*, *S. iberia*, *S. siboney* y *S. imias*.

Distribución. Alrededores del río Yarey y en Monte Iberia, Parque Nacional "Alejandro de Humboldt" provincia Guantánamo.

Etimología. Nombre en aposición a una de las localidades de colecta.

Localidad tipo. Cabezas del Yarey, Yateras, provincia Guantánamo (20° 27' 29" Lat. N; 74° 57' 22" Lon. W).

Tipos. CUBA: Provincia Guantánamo: Un macho, holótipo (MNHNC), Cabezas del Yarey, Yateras; marzo de 1988, G. Alayón; una hembra, parátipo (CZAAC-3.1621), Monte Iberia, Nibujón, marzo de 1972, L.F. de Armas; una hembra, parátipo, (CGA), Ojito de Agua, Yateras, mayo 21, 1986, A. R. Estrada; una hembra, parátipo, (CGA), Ojito de Agua, Yateras, octubre 3, 1986, G. Alayón; un macho y tres hembras, parátipos (CGA), Ojito de Agua, Yateras, marzo de 1986, G. Alayón.

Selenops caney sp. nov.
(Figs. 44-46)

Diagnosis. Espermatecas circulares, pequeñas y muy separadas, línea inferior del epigino fuertemente esclerosada; conductos con pocas vueltas. Se diferencia de *S. iberia* por el menor tamaño de las espermatecas y el borde inferior del epigino más sinuoso.

Descripción de la hembra holótipo.

Caracteres generales. Prosoma con pelos espiniformes cortos; con vellosidad inclinada, detrás del área ocular y en los márgenes laterales. Fovea torácica longitudinal y algo profunda. Línea ocular ligeramente recurva; OMA < OMP. Tallos de los quelíceros algo proyectados, con pelos filiformes. Esternón profusamente cubierto con pelos filiformes; rodeado por una fina banda esclerosada, salvo en las partes anterior y posterior. Labio tan largo como ancho; con escasos pelos filiformes, mayores en la parte anterior. Endites parcialmente cubiertos de pelos filiformes. Patas (espinación): tibia I con V 2-2-2; metatarso I con V 2-2; tibia II con V 2-2-2; metatarso II con V 2-2; tibia III con V 2-2-0 (débiles); metatarso III con V 2-0; tibia IV con V 2-2-0 (débiles); metatarso IV con V 2-0. Tarsos y metatarsos I-II con escópulas; con tricobotrias más abundantes en tarsos y metatarsos anteriores. Opistosoma muy piloso en la parte dorsal y en los flancos; con pelos espiniformes cortos cubriendo parte de la superficie dorsal; con cerdas ligeramente claviformes en la parte anterodorsal; con cuatro mechones de pelos blancos en el área laterocaudal; vientre profusamente cubierto de pelos filiformes cortos. Epigino: con las aberturas ampliamente separadas, con la parte inferior fuertemente esclerosada; espermatecas pequeñas y circulares, bulbos accesorios piriformes, muy separadas, colocadas en los extremos laterales del epigino; conductos casi rectos y entrelazados.

Medidas (en mm). Longitud total., 8.50; longitud prosoma, 4.00; anchura prosoma, 4.35; longitud opistosoma, 4.50. Patas: fémur I, 4.50; fémur II, 5.50; fémur III, 5.50; fémur III, 4.95; tibia I, 4.25; tibia II, 4.45; tibia III, 4.35; tibia IV, 3.80. Fórmula de las patas: 3241.

Colorido en alcohol. Prosoma pardo rojizo, con algunas manchas amarillentas. Tallos de los quelíceros pardos, con una banda pardo oscura en el ápice. Esternón castaño amarillento, con una fina banda que lo rodea. Labios y endites castaño-oscuros, más pálidos en los ápices. Patas castaño-claras, anilladas de pardo. Opistosoma castaño-pardo en el dorso; vientre castaño claro; flancos pardo claros.

Macho. Desconocido.

Historia natural. Se ha colectado bajo corteza, en bosque semihúmedo; aproximadamente a 150 m.s.n.m.

Distribución. Conocida solamente de la localidad tipo. Tal vez llegue por el Q hasta la Gran Piedra.

Etimología. Nombre en aposición referido al Caney, municipio bajo cuya antigua jurisdicción estaba la localidad tipo.

Localidad tipo. Ladera N de Santa María del Loreto, provincia Santiago de Cuba (20° 06' Lat. N; 75° 31' 44 " Lon. W).

Tipos. CUBA: Provincia Santiago de Cuba: una hembra holótipo (CZAAC-3.1622), ladera N de Santa María del Loreto, agosto de 1975, L. F. de Armas.

Grupo *canasta*

Este grupo está compuesto por las especies *S. canasta* sp. nov., *S. cabagan* sp. nov., *S. imias* sp. Nov. y *S. siboney* sp. nov. Se caracteriza por presentar la línea ocular recurva; OMA dos veces más pequeños que los OMP; tamaño pequeño; hembras, epigino con el medio campo dividido, aberturas redondeadas y cóncavas, espermatecas lobuladas, alargadas y redondeadas, bulbos accesorios grandes y en posición dorso-lateral, conductos sinuosos; machos, apófisis media con dos ramas, conductor engrosado en el ápice, émbolo engrosado en la base; apófisis retrolateral de la tibia con tres ramas.

Corología. Extremo oriental de Cuba; provincias Santiago de Cuba y Guantánamo.

Selenops canasta sp. nov.

(Figs. 44, 47-50)

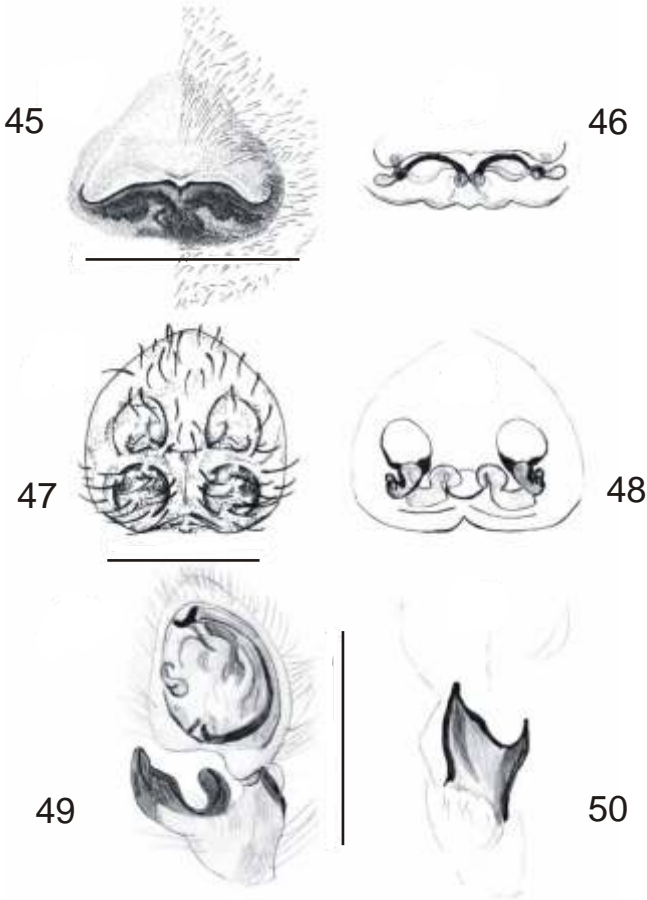
Diagnosis. Los machos de esta especie se caracterizan por la forma curvada del conductor, la forma de la apófisis media (con dos ramas) y la estructura de la apófisis retrolateral de la tibia del palpo (con tres ramas). Las hembras se distinguen por la estructura del epigino, y la posición y forma de las espermatecas (con dos lóbulos). Se diferencia de *S. cabagan* sp. nov. porque las espermatecas presentan dos lóbulos y el conductor es curvado.

Descripción de la hembra holótipo.

Caracteres generales. Prosoma algo convexo; con exiguos pelos espiniformes en los márgenes posteriores. Fovea torácica longitudinal y poco profunda. Línea ocular recurva; OMP dos veces mayores que OMA. Tallos de los quelíceros algo proyectados hacia delante; con pelitos translúcidos y espiniformes más largos. Esternón profusamente cubierto de pelos filiformes; rodeado por una finísima banda esclerosada. Labio tan ancho como largo, algunos pelos filiformes, más abundantes en la parte anterior; endites con algunos pelos filiformes. Patas (espinación): tibias I con V 2-2-2; metatarso I con V 2-2; tibia II con V 2-2-2; metatarso II con V 2-2; tibia III con V 2-2-0 (débiles); metatarso III con V 2-2 (débiles); tibia IV con V 2-2-0 (débiles); metatarso IV con V 2-2 (débiles). Con escópulas bien desarrolladas en metatarsos y tarsos I-II, con tricobotrias en todos los artejos, más abundantes en los anteriores. Opistosoma con mechones de pelos translúcidos inclinados; con algunos pelos filiformes. Epigino con las aberturas redondeadas y cóncavas, algo separadas y ligeramente esclerosadas debajo; parte de los conductos visibles a través del tegumento, espermatecas alargadas con un estrechamiento y dos lóbulos; bulbos accesorios en posición vertical. Hileras muy pilosas.

Medidas (en mm). Longitud total, 6.75; longitud prosoma, 3.25; anchura prosoma, 3.65; longitud opistosoma, 3.50. Patas: fémur I, 3.45; fémur II, 3.95; fémur III, 3.90; fémur IV, 3.80; tibia I, 3.25; tibia II, 3.50; tibia III, 3.25; tibia IV, 3.05. Fórmula de las patas: 2341.

Colorido en alcohol. Prosoma naranja pardo; con varias líneas radiales, de color oscuro, desde la periferia hasta cerca de la fovea torácica. Reborde posterior de los ojos negro. Tallo de los quelíceros, pardo claro, con dos bandas oscuras que, partiendo de la base, se unen en el centro y corren hasta la inserción de la garra. Esternón amarillo, con viso anaranjado; ligeramente rodeado por una fina línea naranja. Labio amarillo pardo, más pálido en el ápice. Endites castaño claro amarillentos; más pálidos en el lado interior y en el ápice. Patas amarillas con bandas pardas,



Figs. 45-50. *Selenops caney* sp. nov. 45. Epigino (escala: 1 mm). 46. Vulva. 47. *S. canasta* sp. nov. 47. Epigino (escala: 0.5 mm). 48. Vulva. 49. Palpo, vista frontal (escala: 1 mm). 50. ART.

ligeramente más oscuras en tarsos y metatarsos. Opistosoma con el dorso castaño amarillento, muy manchado de pardo; flancos y zona caudal pardo oscuros; vientre castaño claro.

Descripción de un macho parátipo.

Caracteres generales. Prosoma muy piloso; con cuatro pelos espiniformes largos en la parte posterior de la zona cefálica. Fovea torácica longitudinal y no muy profunda. Línea ocular ligeramente recurva. Tallos de los quelíceros, con pelos translúcidos filiformes. Esternón algo convexo; con pelos filiformes, mayores en la periferia. Labio ligeramente más ancho que largo, con escasos pelitos; endites alargados, con algunos pelos filiformes más largos en el ápice. Palpo: apófisis media con dos ramas: la anterior tiene un proceso espiniforme en la parte superior, poco antes del ápice; conductor curvado hacia adentro, con el pedúnculo largo; émbolo engrosado en la base; apófisis retrolateral de la tibia del palpo con tres ramas: desde la rama posterior hasta la media tiene una cresta interior transversal. Patas (espinación): tibia I con V 2-2-2-2 (últimas pequeñas), P

1-1, R 1-1, D 1-1; metatarso I con V 2-2, P 1-1, R 1-1; tibia II con V 2-2-2-0, P 1-1, R 1-1, D 1-1; metatarso II con V 2-2, P 1-1, R 1-1; tibia III con V 2-2-0-0, P 1-1, R 1-1, D 1-0; metatarso III con V 2-2, P 1-1, R 1-1; tibia IV con V 2-2-0-0, P 1-1, R 1-1, D 1-0; metatarso IV con V 2-2, P 1-1, R 1-1. Opistosoma : dorso muy piloso, con pelitos translúcidos, espiniformes y ligeramente claviformes en la parte anterior; vientre e hileras con pelos filiformes.

Medidas (en mm). Longitud total, 6.10; longitud prosoma, 3.00; anchura prosoma, 3.45; longitud opistosoma, 3.10. Patas: fémur I, 4.70; fémur II, 5.15; fémur IV, 4.90; fémur V, 5.00; tibia I, 5.05; tibia II, 5.20; tibia III, 5.05; tibia IV, 4.80. Fórmula de las patas: 2341.

Colorido en alcohol. Prosoma castaño amarillento; con manchas y líneas pardas, éstas últimas dispuestas radialmente desde la fovea torácica hacia la periferia. Ojos con un reborde posterior negro. Tallos de los quelíceros amarillos, con una línea gruesa pardo-negrucza desde la base hasta el ápice. Esternón amarillo, ligeramente emarginado por una fina línea anaranjada. Labio castaño claro amarillento; endites amarillo pálidos. Patas amarillas, más oscuras hacia los extremos, manchadas de pardo. Opistosoma gris blancuzco en el dorso; flancos y zona caudal grises; vientre castaño claro. Hileras castaño claras, con lados grises.

Variación. En las hembras la longitud del prosoma varía entre 2.75-3.50; en tanto la anchura del prosoma varía entre 3.15-3.95. El otro macho midió 3.15 de longitud de prosoma, y 3.65 de ancho. También se observó cierta variación en el colorido.

Historia natural. Vive bajo piedras en bosque semihúmedos y secos.

Distribución. Aparentemente restringida a la Sierra de Canasta, al NO de Ciudad de Guantánamo y a las elevaciones (Monitongos) al O de la bahía de Guantánamo.

Etimología. Nombre por aposición, referido a la localidad tipo.

Localidad tipo. Sierra de Canasta, NO de Guantánamo, provincia Guantánamo (20° 08' 56" Lat. N; 75° 20' 13" Lon. W).

Tipos. CUBA: Provincia Guantánamo: una hembra holótipo (CZAAC-3.1627), dos hembras parátipos, Sierra de Canasta, enero de 1979, L.R. Hernández; dos machos, parátipos (CZAAC-3.1621, 3.1630), La Yaya, Sierra de Canasta, enero de 1979, L.F. de Armas; una hembra parátipo (MNHNCu), Reserva Ecológica Hatibonico abril 25, 2002, J. A. Genaro; una hembra parátipo (CGA), idem., lado sur de los Monitongos, diciembre 6, 2002, G. Beque Q. y R. Fuentes.

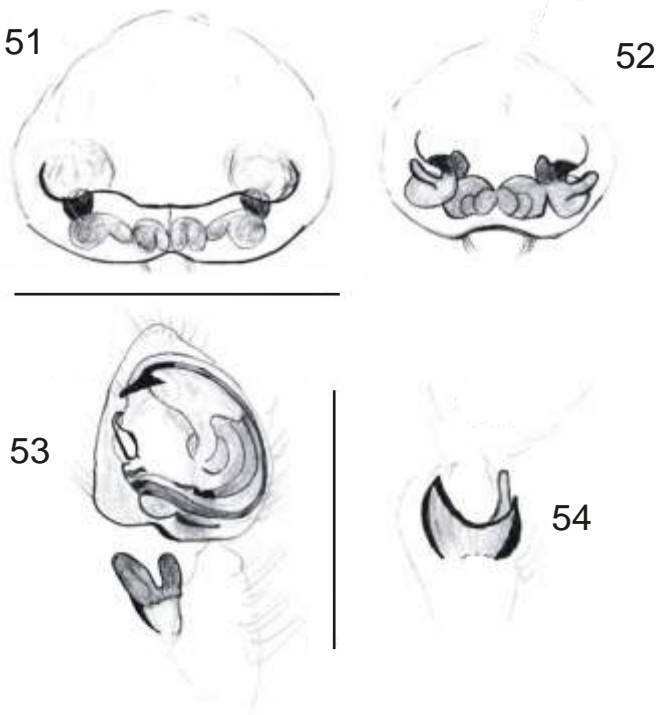
Selenops cabagan sp. nov.

(Figs. 44, 51-54)

Diagnosis. Los machos se caracterizan por la estructura del proceso externo de la tibia del palpo (con tres ramas casi iguales). Las hembras se distinguen por la estructura de las espermatecas y los bulbos accesorios. Se diferencia de *S. canasta* sp. nov. por la forma redondeada de las espermatecas y que el conductor es recto.

Descripción de la hembra holótipo.

Caracteres generales. Prosoma con pelos cortos espiniformes; más abundantes en la parte posterior. Fovea torácica longitudinal y profunda. Línea ocular recurva; OMP dos veces mayores que los OMA. Tallos de los quelíceros ligeramente proyectados, con pelos negros espiniformes y filiformes. Esternón ligeramente convexo, con pelos filiformes; rodeado por una fina banda esclerosada. Labio tan largo como ancho. Endites con escasos pelos filiformes, mayores en los flancos. Patas (espinación): tibia I con V 2-2-2; metatarso I con V 2-2; tibia II con V 2-2-2; metatarso II con V 2-2; tibia III con V 2-2-0; metatarso III con V 2-2; tibia IV con V 2-2-0 (débiles); metatarso IV con V 2-2. Metatarso con escópulas bien desarrolladas en metatarsos y tarsos I-II; con abundantes tricobotrias en los artejos de las patas I-II, principalmente en metatarsos y tarsos. Opistosoma con escasos pelos espiniformes en su superficie dorsal; con pelos ligeramente claviformes en la parte anterior; vientre con pelos filiformes cortos. Epigino: aberturas separadas, con una pequeña línea



Figs. 51-54. *Selenops cabagan* sp. nov. 51. Epigino (escala: 1 mm). 52. Vulva. 53. Palpo, vista frontal (escala: 1 mm). 54. ART.

sinuosa muy esclerosada debajo; conductos visibles a través del tegumento; espermatecas separadas, en posición lateral, ovoides, con los bulbos grandes y curvados hacia los lados y hacia la parte anterior. Hileras muy pilosas.

Medidas (en mm). Longitud total, 7.25; longitud prosoma, 3.05; anchura prosoma, 3.40; longitud opistosoma, 4.20. Patas: fémur I, 3.35; fémur II, 3.85; fémur III, 3.50; fémur IV, 3.50; tibia I, 2.85; tibia II, 3.00; tibia III, 3.00; tibia IV, 2.85. Fórmula de las patas: 2314.

Colorido en alcohol. Prosoma amarillo pardo; ojos con una banda oscura, más ancha en la parte posterior. Tallos de los quelíceros pardo claros, ligeramente manchados de negro cerca del ápice. Esternón amarillo rodeado por una fina banda anaranjada. Labio y endites castaño amarillentos, más pálidos hacia el ápice. Patas amarillas, más oscuras en metatarsos y tarsos; con moteaduras pardo-oscuras. Opistosoma castaño claro, con algunas manchas grises en el dorso; vientre castaño claro amarillento.

Descripción de un macho parátipo.

Caracteres generales. Prosoma con escasos pelos espiniformes en su superficie. Fovea torácica longitudinal y poco profunda; surcos torácicos bien delimitados. Tallos de los quelíceros con pelos filiformes y translúcidos. Esternón parcialmente rodeado por una fina banda esclerosada. Labio ligeramente más largo que ancho, con largas cerdas en el ápice; endites con pelos filiformes, más abundantes en los flancos. Patas (espinación): no tiene las patas I; tibia II con V 2-2-2, P 1-1, R 1-

1, D 1-1; metatarso II con V 2-2, P 1-1, R 1; tibia III con V 2-2-0, P 1-1, R 1-1, D 1-1; metatarso III con V 2-2, P 1-1, R 1; tibia IV con V 2-2-0, P 1-1, R 1, D 1-0; metatarso IV con V 2-2, P 1-1, R 1. Con escópulas poco desarrolladas y abundantes tricobotrias en todos los artejos; patas muy largas con relación al tamaño del cuerpo. Palpos: cimbio con una ligera dilatación en la base; apófisis media con dos ramas, la más pequeña y anterior con el ápice bifido; la mayor en forma de anzuelo, con el ápice algo romo; la base de la apófisis no es muy ancha; conductor algo aguzado en el ápice; émbolo más engrosado en la base, dándole media vuelta al cimbio; proceso externo de la tibia con tres ramas casi iguales, con el ápice redondeado.

Medidas (en mm). Longitud total, 4.50; longitud prosoma, 2.45; anchura prosoma, 2.70; longitud opistosoma, 2.05. Patas: no se midieron por faltarle el primer par.

Colorido en alcohol. Prosoma castaño claro amarillento; área ocular oscura por detrás. Tallos de los queliceros con dos manchas anteriores de color gris negruzco, las cuales se extienden desde la parte media hasta cerca del ápice. Esternón amarillo; labio y endites castaño claro amarillentos. Patas amarillas con algunas manchas grises. Opistosoma con el dorso amarillo, manchado de pardo oscuro; flancos y zona caudal, gris parduscos; vientre amarillo; hileras amarillas.

Historia natural. Viven bajo piedras, en bosques semihúmedos. Los dos ejemplares colectados, en la localidad tipo, estaban bajo la misma piedra.

Distribución. Además de la localidad tipo, se ha colectado en el extremo oriental de Cuba.

Etimología. Nombre por aposición, referido a la localidad tipo.

Localidad tipo. Cabagán, El Cobre, provincia Santiago de Cuba (20° 00' 07" Lat. N; 76° 08' 53" Lon. W).

Tipos. CUBA: Provincia Guantánamo: una hembra, parátipo (CGA), Punta de Maisí, agosto de 1981, L.F. de Armas. Provincia Santiago de Cuba: Una hembra holotipo (CZAAC-3.1625), un macho parátipo (CZAAC-3.1626), Cabagán, El Cobre, agosto 8, 1978, L.F. de Armas (bajo la misma piedra).

Selenops imias sp. nov.

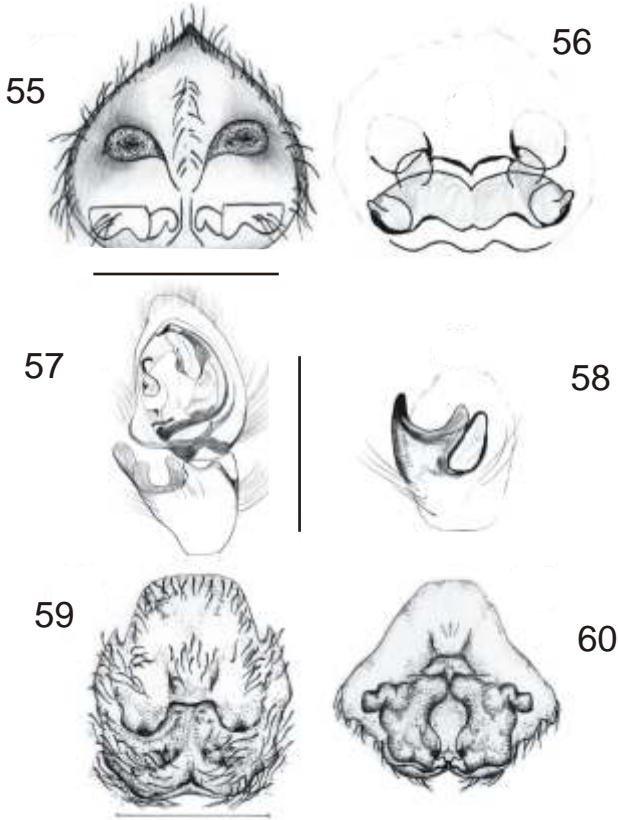
(Figs. 44, 55-56)

Diagnosis. Las hembras se caracterizan por la disposición y estructura de las aberturas (en posición media), y la forma y posición de las espermatecas. Se diferencia de *S. cabagan* por que las espermatecas son más redondeadas y las aberturas se estrechan hacia la línea media del medio campo.

Descripción de la hembra holotipo.

Caracteres generales. Prosoma algo elevado, con pelos espiniformes, mayores en el clipeo y el área ocular. Fovea torácica longitudinal y estrecha. Línea ocular recurva; OMP dos veces el diámetro de los OMA. Área ocular y flancos del prosoma con cerdas espiniformes. Tallos de los queliceros proyectados, cubiertos de pelos espiniformes translúcidos. Esternón algo proyectado, profusamente cubierto de pelos espiniformes. Labio redondeado en forma de media luna; con pelos filiformes largos, en el ápice. Endites parcialmente cubiertos de pelos filiformes, mayores en los ápices. Patas (espinación): tibia I con V 2-2-2; metatarso I con V 2-2; tibia II con V 2-2-2; metatarso II con V 2-2; tibia III con V 2-2-0 (débiles); metatarso III con 2-2 (débiles); tibia IV con V 2-2-0 (débiles); metatarso IV con V 2-2 (débiles). Con escópulas bien desarrolladas en metatarsos I-II; con abundantes tricobotrias en metatarsos y tarsos I-II; el resto de los artejos y las patas posteriores, con menor número de tricobotrias. Opistosoma: dorso y vientre cubiertos de pelos filiformes cortos. Epigino con las aberturas algo separadas, esclerosadas en la parte inferior; conductos visibles a través del tegumento; espermatecas redondeadas con los bulbos pequeños y curvados hacia delante, en posición dorsolateral. Hileras con pelitos cortos filiformes.

Medidas (en mm). Longitud total, 8.80; longitud del prosoma, 3.50; anchura prosoma, 3.90;



Figs. 55-60. *Selenops imias* sp. nov. 55. Epigino (escala: 0.5 mm). 56. Vulva. *Selenops siboney* sp. nov. 57. Palpo, vista frontal (escala: 1 mm). 58. ART. *Selenops rosario* sp. nov. 59. epigino (escala: 1 mm). 60. Vulva.

longitud opistosoma, 5.30. Patas: fémur I, 4.00; fémur II, 4.50; fémur III, 4.70; fémur IV, 4.60; tibia I, 3.90; tibia II, 4.20; tibia III, 3.80; tibia IV, 3.75. Fórmula de las patas: 2(3=4)5.

Colorido en alcohol. Prosoma pardo claro, algo más fuerte en la parte cefálica; ojos con el reborde posterior negro. Tallos de los quelíceros pardo-rojizos, con una banda gris oscura que lo atraviesa diagonalmente en la parte media; parte apical interna, amarilla. Esternón amarillo anaranjado, rodeado por una fina banda naranja, salvo en la parte anterior y posterior. Labio y endites, naranja amarillentos, más pálidos en la parte anterior. Opistosoma castaño claro blanquecino, con algunas manchas gris oscuras; vientre castaño blanquecino. Patas castaño-amarillentas, anilladas en pardo.

Macho. Desconocido.

Variación. Algunos ejemplares son más oscuros, y los anillos de las patas pueden estar más o menos acentuados. Hembras: longitud del prosoma, 3.10-3.35; anchura del prosoma, 3.55-3.70.

Historia natural. En Cuba, esta es la especie de Selenopidae que vive en condiciones de mayor sequedad y baja humedad relativa. Habita bajo piedras. A juzgar por las condiciones extremas de su hábitat, es una especie estenotópica.

Distribución. Restringida a la faja costera semiárida que se extiende desde la bahía de Guantánamo hasta la Punta de Maisí, provincia de Guantánamo.

Etimología. Nombre por aposición, referido a una de las localidades de colecta.

Localidad tipo. Loma de la Herradura, SE de Guantánamo, provincia de Guantánamo (20° 2' 38" Lat. N; 75° 2' 53" Lon. W).

Tipos. CUBA: Provincia Guantánamo: una hembra holótipo (CZAAC-3.1614), dos hembras parátipos (CZAAC-3.1615, 3.1617), Loma de la Herradura, SE de Guantánamo, agosto de 1975, L.F. de Armas; una hembra, parátipo (CZAAC-3.1618), Yateras, septiembre de 1980, G. Alayón (bajo piedra); una hembra, parátipo (CZAAC-3.1619), Punta de Maisí, agosto de 1975, L.F. De Armas; una hembra (CGA), Imias, agosto de 1975, L. R. Hernández.

Selenops siboneysp. nov.

(Figs. 44, 57-58)

Diagnosis. Macho con el conductor curvado hacia fuera; RTA con la rama postero-exterior mayor que el resto, las tres ramas con los ápices redondeados, por lo que se diferencia de *S. cabagan* sp. nov. y *S. canasta* sp. nov.

Descripción del macho holótipo.

Caracteres generales. Prosoma ligeramente convexo, con escasos pelos filiformes en la región torácica y algunos pelos espiniformes en la periferia y parte posterior. Área ocular ligeramente recurva, OMA separados por $\frac{1}{2}$ de su radio y dos veces menores que OMP. Fovea torácica longitudinal y algo profunda. Tallos de los quelíceros ligeramente proyectados hacia delante, con pelos filiformes translúcidos en su superficie. Labio tan ancho como largo, con pelos espiniformes en el ápice. Esternón algo convexo, con cerdas espiniformes en los laterales. Patas: tibias I con P1-1, V 2-2-2, D 1-1, R 1-1; metatarsos I-II con P 1-1, V 2-2, R 1-1; tibias II con P 1-1, V 2-2-0, D 1-0, R 1-1; tibia III con P 1-1, V 2-2-0, D 1-0, R 1-1; metatarsos III con P 1-0, V 2-2, R 1-1; tibia IV con P 1-1, V 2-2-0, D 1-0, R 1-1; metatarsos IV con P 1-1, V 2-2, R 1-1. Tarsos y metatarsos I y II con escópulas; con tricobotrias en los tarsos, metatarsos y tibias. Apófisis media con 2 ramas, la inferior bifida y la superior en forma de gancho en el ápice; conductor con el pedúnculo más grueso hacia el ápice, curvado hacia fuera, émbolo más grueso en la base; RTA con tres ramas, la postero-exterior mayor que las otras. Opistosoma con pelos espiniformes en la parte dorsal anterior, con un ramillete de pelos translúcidos en el borde anterior, parte ventral con escasos pelos filiformes, más abundantes en los flancos; área de las hileras con abundante pilosidad.

Medidas. Longitud total, 4.50; longitud prosoma, 2.25; anchura prosoma, 2.35; longitud opistosoma, 2.25. Patas: fémur I, 3.90; tibia I, 3.75; fémur II, 3.65; tibia II, 3.50; fémur III, 3.80; tibia III, 3.75; fémur IV, 3.70; tibia IV, 3.25. Fórmula de las patas: 1324.

Colorido en alcohol. Prosoma amarillo, con una banda amarillo anaranjada, que se estrecha y une delante de la fovea torácica, márgenes con una fina banda gris, laterales finamente moteadas de gris. Ojos rodeados con un anillo negro. Tallo de los quelíceros amarillento, con una banda gris oscuro que corre desde la parte basal interna hacia el lado exterior y se bifurca poco antes del extremo. Esternón, coxas y endites amarillos, labio algo más oscuro. Patas amarillas, ligeramente más oscuras en los artejos distales, con bandas pardas muy tenues en los fémures y tibias. Opistosoma amarillo con moteaduras grises y pardo-rojizas, vientre amarillo.

Hembra. Desconocida.

Distribución. Sólo se conoce de la localidad tipo.

Etimología. Nombre, en aposición, referido a la localidad tipo.

Localidad tipo. Siboney, provincia Santiago de Cuba (19° 58' 01" Lat. N; 75° 41' 53" Lon. W).

Tipo. CUBA: Provincia Santiago de Cuba: un macho holótipo (BIOECO # 17), Siboney, marzo 25, 1999, J. Reyes y A. Fong.

Grupo *marcanoï*

Este grupo está formado por las especies *S. marcanoï* Alayón, de Hispaniola y *S. rosario*, especie nueva. Se caracteriza porque el epigino de las hembras tiene una proyección columnar inferior que divide el medio campo en dos aberturas bien definidas, espermatecas muy grandes y macizas, bulbos accesorios en posición supralateral y truncados en el ápice; de tamaño mediano a grande.

Selenops rosario sp. nov.
(Figs. 44, 59-60)

Diagnosis. Especie caracterizada por la forma del epigino (con dos protuberancias en la parte media), la disposición de los conductos (en posición basal), y la forma y posición de las espermatecas. Puede separarse de *S. marcanoï* por la forma del ápice de la proyección columnar que es cuadrado.

Descripción de la hembra holotipo.

Caracteres generales. Prosoma cubierto de pelos cortos, filiformes; márgenes y clipeo con pelos largos, espiniformes. Línea ocular recurva; OMA < OMP. Fovea torácica longitudinal y algo profunda. Tallos de los queliceros proyectados; con pelos filiformes y largos. Esternón algo convexo, profusamente cubierto de pelos filiformes; rodeado por una fina banda esclerosada. Labio más largo que ancho, parcialmente cubierto de pelos filiformes largos en los márgenes laterales. Patas (espinación): tibia I con V 2-2-2; metatarso I con V 2-2; tibia II con V 2-2-2; metatarso II con V 2-2; tibia III con V 2-2-0 (débiles); metatarso III con V 2-2; tibia IV con V 2-2-0 (débiles); metatarso IV con V 2-2. Con metatarsos y tarsos I-II con escópulas bien desarrolladas; con tricobotrias más abundantes en las patas I-II. Opistosoma con pelos filiformes en la parte dorsal. Epigino con las aberturas separadas; con dos protuberancias en la parte media; con un doblés en forma de lámina que se una a estas protuberancias; estructuras internas poco visibles a través del tegumento; espermatecas grandes con irregularidades en su superficie, bulbos accesorios en posición supralateral con una curva pronunciada y truncados en el ápice. Opistosoma: vientre con pelos filiformes que lo cubren. Hileras con pelos filiformes.

Medidas (en mm). Longitud total, 12.70; longitud prosoma, 4.70; anchura prosoma, 5.30; longitud opistosoma, 5.45. Patas: fémur I, 5.25; fémur II, 6.25; fémur III, 6.40; fémur IV, 5.75; tibia I, 4.80; tibia II, 5.80; tibia III, 5.20; tibia IV, 4.70. Fórmula de las patas: 2341.

Colorido en alcohol. Prosoma naranja, más oscuro en la parte cefálica; tallo de los queliceros, pardo claro, más oscuro en el ápice, rodeado por una fina banda anaranjada. Labio y endites, pardo anaranjados, con un reborde blanquecino en el ápice. Patas amarillas, con bandas muy tenues, más oscuras en metatarsos y tarsos. Opistosoma: dorso gris cremoso; vientre blanco cremoso; flancos gris oscuros.

Macho. Desconocido.

Historia natural. Vive bajo piedras grandes, en bosque húmedo.

Distribución. Aparentemente restringida a la Sierra del Rosario, Pinar del Río. Es posible que viva simpátricamente con *S. vinalesi*.

Etimología. Nombre en aposición, referido a la localidad tipo.

Localidad tipo. Soroa, Sierra del Rosario, provincia de Pinar del Río (22° 48' 00" Lat. N; 83° 1' 08" Lon. W).

Tipos. CUBA: Provincia Pinar del Río: Una hembra holotipo (CZAAC-3.1623), Soroa, Sierra del Rosario, febrero 13, 1980, L.R. Hernández; una hembra parátipo (MNHN Cu), Rancho Mundito, Sierra del Rosario, junio 4, 1947, P. Alayo.

Incertae sedis

Selenops celer MacLeay, 1839: 6, pl.1, Fig. 1 (síntipo hembra?, aparentemente perdido, no examinado). Lucas, 1857: 28. Hasselt, 1887: 239-240. Banks, 1909: 165. Lutz, 1915: 97. Muma, 1953: 46.

Comentarios. Según MacLeay (1839), esta especie fue muy abundante en el interior de las casas, donde se podía coleccionar con facilidad. Este naturalista inglés vivió en la ciudad de Guanabacoa, por casi siete años, presumiblemente fue colectada en esa localidad. Posteriormente nadie la ha colectado. Hasselt (1887) registra la especie para la isla de Bonaire, Antillas Neerlandesas, parece ser un error de identificación. Los ejemplares identificados por Bryant (1940) como pertenecientes a esta especie, fueron más tarde descritos por Muma (1953) como un taxon nuevo (*S. alemani*). Respecto a su carácter sinantrópico, la única especie que lo presenta en Cuba es *S. insularis*. Los tipos de *S. celer* aparentemente se han perdido; las colecciones de insectos y arácnidos de MacLeay, se encuentran en Australia, pero no tienen catálogo ni están sorteadas (M. R. Gray, com. pers.).

Clave para las especies cubanas de la familia Selenopidae (machos; palpos).

- | | |
|---|-------------------------|
| 1. ART con 3 ramas----- | 3 |
| 1A. ART con 2 ramas----- | 8 |
| 2(1). Con una espina o protuberancia en la cara interior de la ART----- | 3 |
| 2A. Sin espina ni protuberancia en la cara interior de la ART----- | 4 |
| 3(2). Con una espina en la cara interior de la ART----- | <i>formosus</i> |
| 3A. Con una protuberancia roma en el borde exterior de la cara interna de la ART----- | <i>iberia</i> sp. nov |
| 4(2A). Ramas exteriores de la ART desiguales----- | 5 |
| 4A. Ramas exteriores de la ART casi iguales----- | 6 |
| 5(4). Conductor con el ápice fino y curvado----- | <i>aissus</i> |
| 5A. Conductor con el ápice bifurcado----- | <i>vinalesi</i> |
| 6(4A). Conductor con el ápice roma----- | 7 |
| 6A. Conductor con el ápice fino----- | <i>siboney</i> sp. nov. |
| 7(6). Conductor curvado hacia arriba----- | <i>canasta</i> sp. nov. |
| 7A. Conductor recto----- | <i>cabagan</i> sp. nov. |
| 8(1A). ART con carina interna----- | 9 |
| 8A. ART sin carina interna----- | 11 |
| 9(8). ART con la rama externa tan ancha como larga----- | <i>alemani</i> |
| 9A. ART con la rama externa más larga que ancha----- | 10 |
| 10(9A). Carina interna en posición transversal----- | <i>submaculosus</i> |
| 10A. Carina interna en otra posición----- | <i>simius</i> |
| 11(8A). ART grande, rama externa mucho más ancha en el ápice----- | <i>insularis</i> |
| 11A. ART pequeña, rama externa más fina en el ápice----- | <i>aequalis</i> |

Clave para las especies cubanas de la familia Selenopidae (hembras: epigino y vulva).

1. Medio Campo amplio, aberturas separadas 2/3 del ancho del epigino-----2
 1A. Medio Campo reducido, aberturas separadas 1/3 o menos del ancho del epigino-----6
- 2(1). Conductos y espermatecas apenas visibles a través del tegumento-----*vinalesi*
 2A. Conductos y espermatecas visibles a través del tegumento-----3
- 3(2A). Medio Campo, convergente en la base-----*alemani*
 3A. Medio Campo, no convergentes en la base-----4
- 4(3A). Aberturas con los extremos laterales delimitados-----*formosus*
 4A. Aberturas con los extremos laterales no delimitados-----5
- 5(4A). Parte inferior del epigino con muesca evidente-----*iberia* sp. nov.
 5A. Parte inferior del epigino sin muesca-----*caney* sp. nov.
- 6(1A). Línea media basal del epigino, fuertemente esclerosada-----*insularis*
 6A. Línea media basal del epigino no esclerosada o poco-----7
- 7(6A). Medio Campo en forma de Y-----*aequalis*
 7A. Medio Campo de otra forma-----8
- 8(7A). Parte media del epigino convexa-----*rosario* sp. nov.
 8A. Parte media del epigino no convexa-----9
- 9(8A). Parte inferior del epigino con dos saliente-----*aissus*
 9A. Parte inferior del epigino sin salientes-----10
- 10(9A). Aberturas poco visibles-----11
 10A. Aberturas bien delimitadas y visibles-----12
- 11(10). Conductos, en vista ventral separados-----*submaculosus*
 11A. Conductos, en vista ventral, unidos-----*simius*
- 12(10A). Aberturas circulares-----13
 12A. Aberturas fusiformes-----*imiass* sp. nov.
- 13(12). Aberturas muy separadas del centro del medio campo-----*cabagan* sp. nov.
 13A. Aberturas más unidas al centro del medio campo-----*canasta* sp. nov.

Agradecimientos.- Agradezco la valiosa y desinteresada cooperación brindada por las siguientes personas, gracias a quienes, de una forma u otra, fue posible la realización de este trabajo: Mayda Castex, por su labor en gran parte de las mediciones; Manuel Gutiérrez-Balmaseda, por su cooperación en las colectas y observaciones de campo; Luis F. de Armas y Jorge de la Cruz, por los cambios de impresiones y su inestimable labor de colecta; a Rafael Abreu y Arturo Avila, por el material colectado; H. W. Levi (MCZ), por el préstamo de colecciones, el dibujo de los tipos de Selenopidae depositados en el MCZ, y por la literatura facilitada; Norman I. Platnick (AMNH), por el préstamo de colecciones, por la literatura facilitada y por las atenciones brindadas en mis visitas al

AMNH; a Laura Leibensperger (MCZ) por las fotocopias de artículos y las atenciones durante mis visitas al MCZ; Jonathan Coddington y Scott Larcher (USNM) por las amables atenciones durante mis visitas al USNH; C. D. Dondale (Biosystematics Research Institute, Canada), por las fotocopias brindadas y su atención durante mi visita a esa institución; Raymond Papedys y Sharon Rodríguez (Museo Peabody, Universidad de Yale, USA), por las atenciones que me brindaron y los ejemplares prestados; M. R. Gray (Australian Museum, Sydney), por la información sobre los tipos de MacLeay; B. H. Patel, por la literatura facilitada; Richard Levins (Dept. of Population Sciences, Harvard School of Public Health, U.S.A.), por la literatura facilitada y las provechosas discusiones sostenidas; Alberto Méndez Barceló (Yarey de Vázquez, Las Tunas) y Liliam Riberón (Holguín), por su gran ayuda y hospitalidad durante mis excursiones por esas zonas; César Abreu, compañero de muchas excursiones y eficiente ayudante en el laboratorio, por su celo y responsabilidad en el trabajo; a Eduardo Solana, Alejandro Torres, Alfredo Rams y Carlos Peña (Museo de Historia Natural "Carlos de la Torre", Holguín) por su compañía y aliento durante las expediciones al Macizo SaguaBaracoa entre 1985-1989; a mis compañeros del MNHNCu por la lectura crítica del manuscrito y sus acertadas sugerencias. A los artistas Ottón A. Suárez (fallecido) y Víctor Hugo Calero por las ilustraciones que hicieron. José de Jesús Calzada, Perfecto Hernández (fallecido), Anfiloquio Suárez (fallecido) Alfonso Sánchez Gemot, campesinos que me ofrecieron grata hospitalidad y eficiente guía en mis excursiones de trabajo. Al difunto Faustino Pérez Ramos, quien fue en la región de Manatí, eficiente guía, colector y observador agudo. Las sugerencias de dos arbitros anónimos proporcionaron mejoras al manuscrito original. E. Gutiérrez amablemente ayudó con la conformación de las láminas y su procesamiento digital. La presente contribución es parte de la tesis de doctorado: Sistemática de las arañas Selenopidae (Arachnida:Araneae) en México, América Central y Las Antillas, defendida en el año 2000.

REFERENCIAS

- Alayón García, G. 1994. Lista de las arañas (Arachnida: Araneae) de Cuba. *Avicent* 10: 3-29.
- Banks, N. 1902. Papers from the Hopkins Stanford Galápagos Expedition. *Proc. Washington Acad. Sci.* 4: 49-86.
- Banks, N. 1909. Arachnida from Costa Rica. *Proc. Acad. Nat. Sci. Philadelphia* 61: 194-234.
- Benoit, P. G. L. 1968. Les Selenopidae africains au Nord du 17e parallèle Sud et reclassement des espèces africaines de la famille. *Rev. Zool. Bot. Afr.* 77: 113-41.
- Bryant, E. B. 1940. Cuban spiders in the Museum of Comparative Zoology. *Bull. Mus. Comp. Zool.*, 7: 249-532.
- Cambridge, F. O. P. 1897-1905. *Arachnida, Araneidea and Opiliones*. 2. London: 1-610.
- Coddington, J. A. 1990. Ontogeny and homology in the male palpus of orb weaving spiders and their relatives, with comments on phylogeny (Araneoclad: Araneoidea: Deinopoidea). *Smithsonian Contr. Zool.*, 426: 1-52.
- Corronca, J. A. 1996. Catálogo de las especies de la familia Selenopidae Simon, 1887 (Araneae). *Acta Zool. Lilloana*. 2: 393-409.
- Corronca J. A. 1996. Dos nuevas especies sudamericanas de *Selenops* Latreille, 1819 (Araneae, Selenopidae). *Iheringia* 81: 107-112.
- Corronca, J. A. 1997. El género *Selenops* (Araneae, Selenopidae) en la América del Sur, descripción de nuevas especies. *Iheringia* 82: 75-80.
- Corronca, J. A. 2001. Three new species of *Selenops* Latreille, 1819 (Aranei, Selenopidae) from Afrotropical region. *Arthropoda Selecta* 10: 55-58.
- Franganillo, P. 1936. Los arácnidos de Cuba hasta 1936. Cultural S.A. 1ra. ed. La Habana. 178 pp
- Franganillo, P. 1935. Estudio de los arácnidos recogidos durante el verano de 1934. *Revista Belén* 49-50, 20-7.
- Galiano, M. E. 1962. Redescripciones de especies del género *Lyssomanes* Hentz, 1845, basadas en los

- ejemplares típicos. Descripción de una nueva especie (Araneae: Salticidae). Acta Zool. Lilloana 18: 45-97.
- Hasselt, A.W.M.van. 1887. Araneae exoticae quas collegit pro Museo Lugdunensis J.R.H. Neervoort van de Poll insulis Curazao, Bonaire et Aruba. Tijdschr. Voor Entomol., 3: 67-86, pl. 6.
- Keyserling, E. 1882. Neue spinnen aus Amerika, III. Verhandl.Zool.Bot.Gesellsch.Wien 31: 269-314.
- Latreille, P. 1819. Araignées. Chap. in N. Dic. Hist. Nat. Paris.
- Lawrence, R. F. 1937. A collection of Arachnida from Zululand. Ann. Natal Mus., 2: 214-28.
- Lawrence, R. F. 1940. The genus *Selenops* (Araneae) in South Africa. Ann. South Africa Mus., 32: 555-608.
- Lawrence, R. F. 1952. New spiders from the Eastern Half of South Africa. Ann. Natal Mus., 12: 183-225.
- Lawrence, R. F. 1952. A collection of cavernicolous and termitophilous Arachnida from the Belgian Congo. Rev. Zool. Bot. Afr. 46: 1-2.
- Lehtinen, P. T. 1967. Classification of the Cribellate spiders and some allies families, with notes on the evolution of the suborder Araneomorpha. Ann. Zoologici Fennici 4: 199-468.
- Lucas, H. 1857. Arachnides. Chap. in Hist. Fis. Polit. Nat. de l'île de Cuba. Madrid: 24-9.
- Lutz, F. E. 1915. List of Greater Antillean spiders with notes on their distribution. Ann. New York Acad. Sci., 26: 71-148.
- MacLeay, W. S. 1839. On some new forms of Arachnida. Ann. Mag. Nat. Hist., 2: 1-14.
- Mayr, E. 1969. Principles of systematics zoology. McGraw-Hill Book Company. Nueva York. 428 pp.
- Mayr, E. y P. D. Ashlock. 1991. Principles of systematics zoology. McGraw-Hill Inc., Nueva York 475 pp.
- Mello-Leitao, C. de. 1918. Drassoideos do Brasil. Archos. Esc. Sup. Agric. Med. Veter. 2: 17-74.
- Muma, M. H. 1953. A study of the spider family Selenopidae in North America, Central America and the West Indies. American Museum Novitates 1619:1-55.
- Petrunkevitch, A. 1911. A synonymic index catalog of spiders of North, Central, and South America with all adjacent islands. Bull. American Mus. Nat. Hist., 29: 1-791.
- Petrunkevitch, A. 1925. Arachnida from Panama. Trans. Conn. Acad. Arts Sci. 27:51-248.
- Petrunkevitch, A. 1930. The spiders from Porto Rico 3. Trans. Conn. Acad. Arts Sci. 31: 1-191.
- Platnick, N. I. 1976. Drifting spiders or continents?: vicariance biogeography of the spider subfamily Laroniinae (Araneae: Gnaphosidae). Systematic Zoology 2: 101-9.
- Platnick, N. I. y M. V. Shadab. 1975. A revision of the spider genus *Gnaphosa* (Araneae, Gnaphosidae) in America. Bull. Amer. Mus. Nat. Hist. (1): 1-66.
- Roewer, C. F. 1954. Katalog der Araneae. Brussels: 1-923. 2.
- Sierwald, P. 1989. Morphology and ontogeny of female copulatory organs in American Pisauridae, with special reference to homologous features. Smithsonian Contr. Zool., 484: 1-24.
- Simon, E. 1880. Revision de la famille Sparassidae (Arachnides). Act. Soc. Linn. Bord. 34: 223-351.
- Simon, E. 1887. Espèces et genres nouveaux de la famille des Sparassidae. Bull. Soc. Zool. France 12: 466-74.
- Walckenaer, C. 1837. Histoire naturelle des Insectes. Apteres I. Paris. 682 pp.