

**FLORA
DE LA REPÚBLICA
DE CUBA**

Fascículo 15(3)

Amaryllidaceae

Armando J. Urquiola Cruz
y Sergio González León

2009

A. R. Gantner Verlag KG
FL-9491 Ruggell, Liechtenstein

Símbolos y abreviaturas

!	(espécimen) visto por el autor
†	(espécimen) destruido o perdido
≡	idéntico (en la sinonimia indica sinónimos homotípicos)
=	igual (en la sinonimia indica sinónimos heterotípicos)
—	pleca (en la sinonimia precede nombres inválidos o mal empleados)
±; <; >; ≤; ≥	más o menos; menos de; más de; hasta; por lo menos
×	por; se pone p. ej. entre los nombres de los progenitores de híbridos
#, ##	número, números
& al.	<i>et alii</i> (y otros; se pone cuando hay más de dos autores o colectores y solo se cita el primero de ellos)
auct.	<i>auctorum</i> (de los autores; se subentiende: no en el sentido original)
auct. fl. cub.	<i>auctorum florum cubensis</i> (de los autores en la flora de Cuba)
ca.	cerca de, aproximadamente
cf.	<i>confer</i> (compárese — se pone cuando una indicación no es acertada)
com. pers.	comunicación personal
etc.	etcetera
f.	figura (en citas); forma (en nombres)
HFC	<i>Herbarium Florae Cubensis</i> (Herbario de la Flora de Cuba)
l. c.	<i>loco citato</i> (en la publicación citada anteriormente)
msm	metros (de altitud) sobre el mar
n.v.	(espécimen) no visto por el autor
nom. cons.	<i>nomen conservandum</i> (nombre conservado, que se puede utilizar)
nom. illeg.	<i>nomen illegitimum</i> (nombre ilegítimo)
nom. nud.	<i>nomen nudum</i> (nombre sin descripción, no válidamente publicado)
nom. rej.	<i>nomen rejiciendum</i> (nombre rechazado, que no se debe utilizar)
orth. cons.	<i>orthografia conservanda</i> (grafía conservada)
p. ej.	por ejemplo
p.p.	por partes, parcialmente
prov.	provincia
q.v.	<i>quod vide</i> (que se vea)
s. str. / l.	<i>sensu stricto / lato</i> (en sentido estrecho / amplio)
sect.	<i>sectio</i> (sección)
subg.	<i>subgenus</i> (subgénero)
subsp.	<i>subspecies</i> (subespecie)
t.	<i>tabula</i> (lámina)
var.	<i>varietas</i> (variedad)

AMARYLLIDACEAE

por

Armando J. Urquiola Cruz* y Sergio González León**

Amaryllidaceae, J. St.-Hil., Expos. Fam. Nat. 1: 134. 1805, *nom. cons.*
Tipo: *Amaryllis* L., *nom. cons.*

Hierbas perennes, terrestres u ocasionalmente acuáticas o epífitas, mayormente geófitos con bulbos tunicados o rizomas. *Hojas* basales, enteras, sésiles o pecioladas, lineares a ovales, dísticas o dispuestas en hélice, glabras o raramente pelosas. *Inflorescencia* en pseudoumbela 1-∞-flora de cimbras helicoidales; pedúnculo basal, escapiforme; brácteas 2 o más, espátáceas, obvolutas o equitantes, envolviendo la base de la inflorescencia; bractéolas comúnmente presentes, subtendiendo las flores. *Flores* hermafroditas, frecuentemente vistosas, actinomorfas o zigomorfas, generalmente proterandras. *Perigonio* de 6 tépalos biseriados, concrescentes en un tubo largo o corto, raramente libres, los internos generalmente más cortos que los externos. *Corona* extrastaminal a veces presente. *Estambres* 6, biseriados, subiguales o desiguales, insertados en las fauces o cerca de la base del perigonio, a veces concrescentes entre sí en una copa estaminal y con parte distal libre, insertada en su margen; anteras normalmente dorsifijas, raramente basifijas, introrsas, dehiscentes longitudinalmente o raramente por un poro terminal. *Ovario* ínfero, sincárpico, 3-mero, (1- ó) 3-locular, con nectarios septales; placentación axilar o basal; primordios seminales anátropos, crasinucelados, bi- o unitegmentados; estilo filiforme; estigma capitado a trifido. *Fruto* en cápsula loculicida o indehiscente, rara vez en baya. *Semillas* ± globosas y carnosas, o aplanadas y duras; endosperma con hemicelulosa y lípidos.

Distribución: Subcosmopolita, principalmente en regiones tropicales, con dos centros principales de diversidad: América del Sur y sur de África (Meerow & Snijmann 1998). Abarca 59 géneros y ca. 850 especies. En Cuba se hallan 5 géneros, 2 de ellos únicamente de plantas cultivadas, con un total de 21 especies, pero solo 7 son indígenas.

* Jardín Botánico de Pinar del Río, Camino Guamá, km 1 ½, Pinar del Río, Cuba.

** Instituto Politécnico de la Salud, "Simón Bolívar", Reparto Hermanos Cruz, CP 20200, Pinar del Río.

Taxonomía: Familia relacionada con *Alliaceae* Borkh., que algunos autores incluyeron en ella, de las cuales se distingue entre otros por tener el ovario ínfero (súpero en *Alliaceae*) y rasgos fitoquímicos peculiares. La subdivisión de *Amaryllidaceae* queda controvertida. En su revisión reciente, Meerow & Snijmann (1998) reconocen 15 tribus, 4 de las cuales están representadas en Cuba: *Amaryllideae* Dumort. (*Crinum*), *Hippeastreae* Herb. ex Sweet (*Hippeastrum*, *Zephyranthes*), *Eucharideae* (Pax) Hutch. (*Eucharis*) y *Hymenocallideae* (D. Müll.-Doblies & U. Müll.-Doblies) Meerow (*Hymenocallis*).

Fitoquímica: Las *Amaryllidaceae* están bien caracterizadas químicamente por la presencia de un grupo de alcaloides no encontrados en otras familias, con > 100 compuestos biológicamente relacionados, p. ej. licorina, crinina, belladina y hemantadina (Wildman 1968, Gibbs 1974). Según Pettit & al. (1993, 1995), compuestos pancratiostatínicos obtenidos de *Amaryllidaceae* son promisorios como anticancerígenos.

Palinología: Granos de polen grandes, 1- ó 2-surcados, mayormente de forma navicular elipsoidea; exina generalmente reticulada.

Importancia económica: Representantes de numerosos géneros (*Clivia* Lindl., *Galanthus* L., *Narcissus* L., *Hippeastrum*, etc.) se cultivan a gran escala como ornamentales.

Clave para los géneros

- 1 Tubo del perigonio de > 3 cm de largo; escapo macizo 2
- 1* Tubo del perigonio ausente o de < 3 cm de largo; escapo tubuloso . 4
- 2 Filamentos estaminales libres entre sí 1. *Crinum*
- 2* Base de los filamentos estaminales concrecentes en una copa 3
- 3 Copa estaminal membranácea, crateriforme 5. *Hymenocallis*
- 3* Copa estaminal firme, cupuliforme [4. *Eucharis*]
- 4 Inflorescencia uniflora 3. *Zephyranthes*
- 4* Inflorescencia umbeliforme, 4-6-flora [2. *Hippeastrum*]

1. *Crinum* L., Sp. Pl.: 291. 1753.

Tipo (Hitchcock in Hitchcock & Green 1929: 145): *Crinum americanum* L.

Geófitos con bulbo tunicado, globoso o \pm alargado en un cuello corto o \pm prolongado en pseudocaule sobre el suelo. *Hojas* mayormente sésiles, persistentes, carnosas, lanceoladas, erectas a decumbentes, acuminadas, a veces cuculadas, con margen liso, escabroso, dentado o undulado. *Inflorescencia* 1- ∞ -flora; pedúnculo macizo, carnosos, verde a púrpura, erecto a decumbente; brácteas membranáceas, 2 y anchas, triangulares, o numerosas desiguales, mayormente lineares. *Flores* sésiles o pediceladas, blancas, rosadas o púrpura. Perigonio hipocraterimorfo y mayormente actinomorfo, con segmentos estrechos, o infundibuliforme y algo zigomorfo, con segmentos más anchos; tubo cilíndrico, alargado, recto o recurvo, \geq del largo de los segmentos. *Estambres* insertados en el tubo del perigonio; filamentos largos, filiformes, equidistantes entre si y distantes del estilo en las flores hipocraterimorfos, pero declinado-incurvados y cercanos del estilo en las flores infundibuliformes; anteras lineares, dorsifijas. *Ovario* 3-locular, con lóculos 2-12-ovulados; estilo filiforme, a menudo \geq del largo de los estambres; estigma diminuto, capitado o ligeramente trilobulado. *Fruto* de abertura irregular, \pm carnosos o capsular. *Semillas* grandes, subglobosas, verdosas, pálidas o negruzcas; endosperma abundante.

Distribución: unas 65 especies con distribución pantropical, principalmente en el África subsahariana (Meerow & Snijman 1998); en Cuba 10 especies, 2 nativas incluyendo una endémica y 8 introducidas.

Usos: Watt & Breyer-Brandwijk (1962), para África, registran usos medicinales tradicionales de especies de *Crinum*. El jugo de los bulbos triturados en especies de este género sirve como antimicótico dérmico (contra la psoriasis) y además para tratar desórdenes digestivos, aunque en dosis elevadas puede resultar venenoso.

Clave para las especies

- 1 Perigonio hipocraterimorfo; estambres \pm rectos, equidistantes entre si y distantes del estilo 2
- 1* Perigonio infundibuliforme; estambres declinado-incurvados y cercanos del estilo 5
- 2 Escapo ascendente a procumbente; tubo del perigonio púrpura, tépalos blancos matizados de púrpura [*I. I. C. amabile*]
- 2* Escapo mayormente erecto; tubo del perigonio blanco; tépalos blancos o apenas matizados de rosado 3



Figura 1. *Crinum amabile* Donn ex Ker-Gawl. (tomado del natural; dibujos de Zirko Galz).

1. Planta en flor; 2. Flor en vista lateral; 3. Tépalos con su estambre; 4. Pistilo en vista lateral.

- 3 Plantas grandes, de $\leq 1,5$ m de alto; escapo verde; hojas erectas; flores pediceladas; tépalos lineares [1.2. *C. asiaticum*]
- 3* Plantas más pequeñas; escapo verde-marrón; hojas mayormente recurvas; flores sésiles; tépalos ovales 4
- 4 Escapo escabroso; margen foliar diminutamente dentado; umbela mayormente 7-8-flora 1.3. *C. americanum*
- 4* Escapo y margen foliar lisos; umbela 1-3-flora ... 1.4. *C. oliganthum*
- 5 Flores blancas, a veces tenuemente matizadas de rosado 6
- 5* Flores matizadas de púrpura o rosado 7
- 6 Hojas de 3-8 cm de ancho; pedicelos de 1,4-1,6 cm de largo [1.5. *C. bulbispermum*]
- 6* Hojas de 9-15 cm de ancho; pedicelo nulo [1.6. *C. giganteum*]
- 7 Flores matizadas de rosado 8
- 7* Flores matizadas de púrpura 9
- 8 Pedúnculo delgado, de ≤ 70 cm de alto y 1,2 cm de diámetro; margen foliar plano a ligeramente undulado; limbo del perigonio anchamente abierto, con tépalos divergentes [1.7. *C. sanderianum*]
- 8* Pedúnculo robusto, de 22-30 cm de alto y 2.3-4 cm de diámetro; margen foliar distintamente undulado; limbo del perigonio entreabierto, con tépalos erectos o conniventes [1.8. *C. jagus*]
- 9 Tubo del perigonio de 5-7 cm de largo; anteras blancas [1.9. *C. zeylanicum*]
- 9* Tubo del perigonio de 9-11 cm de largo; anteras amarillas [1.10. *C. longifolium*]

1.1. *Crinum amabile* Donn ex Ker-Gawl. in Bot. Mag.: ad t. 1605. 1813. Descrito de plantas cultivadas en Inglaterra, introducidas en 1810 de India oriental por Roxburgh; tipo no designado.

= *Crinum augustum* Roxb., Fl. Ind. ed. 1832, 2: 136. 1832. Descrito de plantas cultivadas en Calcuta (Kolkata), India oriental, provenientes de la Isla Mauricio; tipo no designado.

– *Crinum yuccifolium* Roig (1953: 1012, 1963: 1026), *nom. inval.*

– Fig. 1.

Bulbo alargado, robusto, de 32-40 × 20-23 cm; raíces fibrosas; cuello desarrollado. *Hojas* verde claro, lanceoladas, de 116-148 × 14-19 cm, recurvadas hacia el suelo, agudas a acuminadas, con margen liso, ligeramente undulado; nervios 52-69. *Inflorescencia* 22-28-flora; pedúnculo ascendente a decumbente, verde cerca de la base, púrpura distalmente, acostillado, carnoso, no sobresaliendo a las hojas, de $\leq 116 \times 5$ cm; brácteas 2, espatáceas, opuestas, triangulares, de 22-23 × 10-10,7 cm. *Pedicelo* de 3,8-5,7 cm de largo. *Flores* actinomorfas. *Perigonio* hipocraterimorfo; tubo de 9-14 cm de largo, algo declinado, persistente en parte en el fruto; segmentos oblongo-

lanceolados, de 19-21 × 2,2-2,3 cm, blancos por dentro, púrpura vivo por fuera, plegado-apiculados. *Estambres* en parte ligeramente declinado-incurvados y acercados al estilo, púrpuras; filamentos de 8-9 cm de largo; anteras amarillentas, arqueadas, de ≤ 2,5 cm de largo, insertadas cerca de su medio en el filamento. *Ovario* de 2-3 × 0,9-1,5 cm; estilo filiforme, de 10-12 cm de largo; estigma truncado o subcapitado. *Frutos* mayormente abortados. – Fl.: IX-II; Fr.: ?

Distribución: Procedente de las islas Mauricio y Seychelles (Baker 1898). Cultivado en Cuba occidental.

Usos: Planta ornamental.

Nombres comunes: Lirio de cinta, tulipán (Roig 1963).

1.2. *Crinum asiaticum* L., Sp. Pl.: 292. 1753. Lectotipo (Verdoorn 1983: ad t. 1875): [ícono] "*Lilium Zeylanicum umbelliferum et bulbiferum*" en Hermann, Hort. Lugd.-Bat. Cat.: 682, 683. 1687.

Bulbo alargado, robusto, de 14-27 × 8-14 cm; cuello desarrollado; raíces fibrosas. *Hojas* verde amarillentas, lanceoladas, de 98-116 × 9-14 cm, erectas, con ápice plegado agudo y márgenes lisos; nervios 32-49. *Inflorescencia* 20-47-flora; pedúnculo de 58-83 × 1,8-4,4 cm, verde por entero, acostillado, carnoso, no sobresaliendo a las hojas; brácteas 2, espatáceas, opuestas, triangulares, de 7-9 × 2,5-5,3 cm. *Pedicelo* de 2-4 cm de largo. *Flores* actinomorfas. *Perigonio* hipocraterimorfo, blanco; tubo de 6,2-8,2 cm de largo, recto, persistente en el fruto; segmentos lineares, de 7,2-8, × 0,8-1 cm, agudos a redondeados. *Estambres* equidistantes entre sí y distantes del estilo; filamentos filiformes, de 5,6-6,6 cm de largo, matizados distalmente de púrpura pálido; anteras marrón oscuro, rectas, de 1,3-1,6 cm de largo, insertadas cerca de su medio en el filamento. *Ovario* fusiforme, de 1,2-1, × 0,5-0,7 cm; estilo filiforme, de 3,5-6,5 cm de largo, matizado distalmente de púrpura pálido; estigma truncado. *Fruto* en cápsula algo carnosa o coriácea, subglobosa, obovoide o irregular, de ≤ 5 × 3 cm, verde amarillento, muchas veces abortada.

Distribución: Procedente de Asia tropical (Baker 1898). Cultivado en toda Cuba.

Usos: Planta ornamental.

1.3. *Crinum americanum* L., Sp. Pl.: 292. 1753. Lectotipo (Wijnands 1983: 36): [espécimen] Herb. Clifford: 127, *Crinum* #1A (BM [foto!]).

Bulbo redondeado, de 9-11 × 1,5-3,5 cm; raíces fibrosas; cuello corto. *Hojas* verde oscuro, lanceoladas, de 46-76 × 2,7-5,6 cm, ligeramente recurvadas, con ápice mayormente asimétrico, agudo a redondeado, y margen dentado; nervios 29-38, el medial por la haz con un engrosamiento,

delimitado a ambos lados por un surco. Inflorescencia 7-8-flora; pedúnculo rojizo, carnoso, ligeramente escabroso-acostillado, sobresaliendo a las hojas, de 40-50 × 1-2 cm; brácteas 2, espatáceas, opuestas, triangulares, de 5,6-8,5 × 1,2-3,4 cm. *Pedicelo* nulo. *Flores* actinomorfas. *Perigonio* hipocraterimorfo, blanco; tubo de 13,5-16 cm de largo, recto; segmentos anchamente lineares, de 6,8-10,2 × 1-1,6 cm, con ápice mayormente asimétrico, agudo a redondeado. *Estambres* equidistantes entre si y distantes del estilo; filamentos de 5,5-6,5 cm de largo, rosados; anteras de ≤ 1 cm de largo, amarillo verdoso, arqueadas, insertadas cerca de su medio en el filamento. *Ovario* de 1,9-2,4 × 0,7-1 cm; estilo filiforme, de 6,3-10,5 cm de largo, rosado; estigma truncado. *Fruto* carnoso, subgloboso, de ≤ 3 cm de diámetro, rojo púrpura. *Semilla* una, blanco verdoso, grande, llenando prácticamente el fruto. – Fl.: XII-VII; Fr.: ?

Distribución: Sureste de Estados Unidos de América, México, Jamaica? Presente en Cuba occidental: PR (Entronque de Ovas), Hab, Mat (Cárdenas, Cayo Ingenio) y Cuba oriental: Gu (Yamurí a Baracoa; río Miel). Indígena en sustratos húmedos. También cultivado ampliamente; Ricardo & al. (1995) no lo consideran como indígena sino subspontáneo naturalizado. – Mapa 1.



Mapa 1. *Crinum americanum* L.

Uso: Planta ornamental.

Nombres comunes: Lirio, lirio de San Pedro (León 1946, Roig 1963).

1.4. *Crinum oliganthum* Urb. in Repert. Spec. Nov. Regni Veg. 15: 100. 1917. Lectotipo (Arroyo-Leuenberger & Leuenberger 1996: 695): [espécimen] Cuba, prov. Pinar del Río, “Lagunas de Vueltabajo”, 26-VII-1863,

Wright 3244 (B #242988!; ¿isolectotipos?: BM!, GH!, GOET [2×]!, HAC!, K!, MO #2147641!, NY!, S!, US #36498 [n.v.]).

- “*Crinum erubescens*” sensu Richard in Sagra (1850: 260), Grisebach (1866: 250) et Alain (1969: 40) (non *Crinum erubescens* Aiton 1789).
- “*Crinum americanum*” sensu Sauvalle (1873: 166) (non *Crinum americanum* L. 1753).

Bulbo alargado, pequeño, mayormente de 3-6 × 3-5 cm, con tunicas membranáceas; raíces fibrosas; cuello desarrollado. *Hojas* verde oscuro, lanceoladas, de 8-46 × 0,5-3 cm (rectas y mayores en plantas palustres, recurvadas y menores en las terrestres), agudas a redondeadas, con margen liso; nervios 14-16, el medial por la haz con un engrosamiento, delimitado a ambos lados por un surco. *Inflorescencia* 1-2(-3)-flora; pedúnculo verde hacia la base, ligeramente rosado distalmente, carnoso, acostillado, sobresaliendo a las hojas, de 18-26 × ≤ 0,5 cm; brácteas 2, espatáceas, opuestas, triangulares, de 6,6-8,8 × 0,5-0,8 cm, blancas matizadas de rosado. *Pedículo* de 0,5 cm de largo. *Flores* actinomorfas. *Perigonio* hipocraterimorfo, blanco; tubo de 13-20 cm de largo, recto, persistente en el fruto; segmentos lineares, de 5-8 × 0,6-0,9 cm, acuminados, agudos o redondeados. *Estambres* equidistantes entre si y distantes del estilo; filamentos de 5,5-8,5 cm de largo, blancos a púrpura; anteras marrón, arqueadas, insertadas cerca de su medio en el filamento. *Ovario* de 0,8-1,6 × ≤ 0,5 cm; estilo de 7,1-8,2 cm de largo, blanco; estigma truncado. *Fruto* subgloboso a irregular, de 2-5 cm de diámetro, a veces abortado. *Semillas* 1-3, carnosas, de ≤ 1,5 cm de diámetro. – Fl. II-XI; Fr. III-VIII.

Distribución: Endémico en Cuba occidental: PR, Hab (Batabanó; sur de Güines), Mat, IJ y Cuba central: VC (Manacas), Ci (Cienfuegos). En lugares húmedos hasta palustres, permanentemente inundados. – Mapa 2.



Mapa 2. *Crinum oliganthum* Urb.

U s o s : Cultivada en jardines como planta ornamental.

N o m b r e c o m ú n : Lirio (León 1946).

1.5. *Crinum bulbispermum* (Burm. f.) Milne-Redh. & Schweick. in J. Linn. Soc., Bot. 52: 161. 1939 \equiv *Amaryllis bulbisperma* Burm. f., Prodr. Fl. Cap.: 9: 1768. Descrito de plantas cultivadas en 1767 en Amsterdam, importadas en 1765 del Cabo de Buena Esperanza, África del Sur; tipo no designado.

Bulbo globoso, de 8-15 cm de diámetro; cuello desarrollado; raíces fibrosas. *Hojas* verde oscuro, algo estrechadas hacia la base, lanceoladas, de 48-100 \times 3-8 cm, recurvadas hacia el suelo, agudas a acuminadas, con margen liso, ligeramente undulado; nervios 44-63. *Inflorescencia* 6-14-flora; pedúnculo verde, ligeramente acostillado, carnoso, sobresaliendo a las hojas, de 43-73 \times 1,5 cm; brácteas 2, espatáceas, triangulares, de 7,5-12,3 \times 2-3,2 cm. *Pedicelo* 1,4-1,6 cm de largo. *Flores* ligeramente zigomorfas, de antesis no simultánea sino por etapas. *Perigonio* infundibuliforme, blanco, ligeramente matizado de rosado; tubo de 5,8-9 cm de largo, declinado; segmentos estrechamente elípticos, de 8-10,5 \times 1,9-3 cm, acuminados. *Estambres* declinado-incurvados y agrupados alrededor del estilo; filamentos de 5-7,2 cm de largo, blancos; anteras gruesas, arqueadas a completamente circulares, de 0,8-1,8 cm de largo, blancas a pardas, insertadas cerca de su medio en el filamento. *Ovario* alargado, de 1,1-2 \times 0,6-1 cm; estilo blanco, filiforme, de 6,8-9,2 cm de largo; estigma truncado. *Frutos* abortados. – Fl.: V-VII; Fr.: ?

D i s t r i b u c i ó n : Procedente del Sur de Africa (Bailey 1949). Cultivado en toda Cuba.

U s o s : Planta ornamental.

1.6. *Crinum giganteum* Andrews in Bot. Repos.: ad t. 169. 1801. Lectotipo (Nordal 1977: 181) [icono]: "*Crinum giganteum*" en Bot. Repos.: t. 169. 1801, basado en material proveniente de África occidental, Sierra Leona.

Bulbo subgloboso, de 12-15 cm de diámetro; cuello corto. *Hojas* 12 o más, verde claro, lanceoladas, de 70-100 \times 9-15 cm, membranáceas, agudas, con margen liso, plano a ligeramente undulado; nervios 32-36 en la parte media. *Pedicelo* nulo. *Inflorescencia* 2-6(-12) flora; pedúnculo verde, comprimido, de 70-100 \times \leq 1,5 cm; brácteas 2, espatáceas, opuestas, ovadas, de 9-12 \times 1,5-2,5 cm, verdes. *Flores* actinomorfas, abriendo hacia arriba o ligeramente declinadas. *Perigonio* infundibuliforme, blanco; tubo de 15-20 cm de largo, incurvado; segmentos anchamente lineares, de 9-12 \times \leq 3 cm, agudos o acuminados. *Estambres* declinado-incurvados y agrupados alrededor del estilo; filamentos más cortos que los segmentos del perigonio, de 4-6 cm de largo; anteras marrón oscuro, arqueadas, de 0,8-1,5 cm de largo, insertadas cerca de su medio en el filamento. *Ovario* de 0,5-1 \times 0,3-0,5 cm; estilo filiforme, del largo de los segmentos del perigonio; estigma \pm capitado. *Fruto* desconocido. – Fl.: VIII; Fr.: ?

Distribución: Procedente del oeste de África tropical (Baker 1898). Cultivado en Cuba central.

1.7. *Crinum sanderianum* Baker in Gard. Chron., ser. 2, 22: 102. 1884. Descrito de material cultivado en Inglaterra, importado por Sander & Co. de África occidental, Sierra Leona; tipo no designado.

Bulbo subgloboso, de 4-8 cm de diámetro; cuello de 6-10 × 2-3,4 cm; raíces fibrosas. *Hojas* verde claro, lanceoladas, de 50-107 × 4,5-8 cm, recurvadas, ápice plegado, margen plano a ligeramente undulado; nervios 34-45. *Inflorescencia* generalmente 8-flora; pedúnculo verde a marrón, carnoso, sobresaliendo a las hojas, de ≤ 70 × 1,2 cm; brácteas 2, espatáceas, opuestas, triangulares, de 6,2-6,8 × 2,5-2,6 cm, matizadas de púrpura. *Pedicelo* nulo. *Flores* ligeramente zigomorfas, de anthesis no simultánea sino por etapas. *Perigonio* infundibuliforme, blanco matizado de rosado, ± colgante; tubo de 8,5-12 cm de largo, declinado, persistente en el fruto; limbo anchamente abierto; segmentos divergentes, estrechamente ovales, de 11-13 × 2,1-2,9 cm, acuminados. *Estambres* declinado-incurvados y agrupados alrededor del estilo; filamentos de 7,5-8,6 cm de largo, rosado claro; anteras arqueadas, de 1,5-2,1 cm de largo, pardo oscuro, insertadas cerca de su medio en el filamento. *Ovario* de 1,3-1,8 × 0,7-0,8 cm; estilo filiforme, de 9,6-10,7 cm de largo, matizado de rosado; estigma truncado. *Fruto* abortado, lageniforme.

Distribución: Procedente del oeste de África tropical (Bailey 1949). Cultivado en Cuba occidental.

1.8. *Crinum jagus* (J. Thomps.) Dandy in J. Bot. 77: 64. 1939 ≡ *Amaryllis jagus* J. Thomps., Bot. Displ.: ad t. 6. 1798. Lectotipo (Nordal 1977: 181): [ícono] "*Amaryllis jagus*" en Thompson, Bot. Displ.: t. 6. 1798, basado en una planta cultivada oriunda de Sierra Leona.

Bulbo globoso, de 2,5-4,5 cm de diámetro; cuello corto, soterrado; raíces fibrosas. *Hojas* verde claro, lanceoladas, de 22-55 × 3,5-10 cm, recurvadas hacia el suelo, las adultas con ápice decumbente seco, margen undulado; nervios 40-52. *Inflorescencia* 2-8-flora; pedúnculo carnoso, sobresaliendo a las hojas, de 22-30 × 2,3-4 cm; brácteas 2, espatáceas, opuestas, triangulares, de 6-8,5 × 2,5 cm, matizadas de púrpura. *Flores* ligeramente zigomorfas, colgantes. *Perigonio* infundibuliforme, blanco matizado de rosado claro; tubo de 14-20 cm de largo, declinado; limbo entreabierto; segmentos erectos o conniventes, oblongo-lineares, de 7-11 × 2-3,5 cm, agudos. *Estambres* declinado-incurvados y agrupados alrededor del estilo; filamentos de 6,5-7,5 cm de largo, rosado claro; anteras de 1 cm de largo, insertadas cerca de su medio en el filamento. *Ovario* elipsoideo, de 2 cm de largo; estilo filiforme, de 23-30 cm de largo, matizado de rosado; estigma truncado. *Frutos* abortados. – Fl.: VI-VII; Fr.: ?

Distribución: Procedente de África (Geerinck 1973). Cultivado en jardines y se refiere espontáneo casual en Cuba occidental.

1.9. *Crinum zeylanicum* (L.) L., Syst. Nat., ed. 12, 2: 236. 1767 \equiv *Amaryllis zeylanica* L., Sp. Pl.: 293. 1753. Lectotipo (Dassanayake 1981: 481): [icono] "*Lilio-Narcissus Ceylanicus latifolius, flore niveo, externe linea purpurea striato*" en Commelin, Hort. Med. Amstelod. Pl. Rar. 1: t. 37. 1697.

Bulbo globoso, 6-14 cm de diámetro; cuello corto; raíces fibrosas. *Hojas* verde claro, lanceoladas, de 34-69 \times 3,5-7 cm, ligeramente recurvadas, agudas, con margen ligeramente dentado, undulado; nervios 41-70. *Inflorescencia* 11-14-flora; pedúnculo \pm matizado de púrpura, ligeramente acostillado, carnoso, sobresaliendo a las hojas, erecto, de 88-96 \times \leq 3,5 cm; brácteas 2, espatáceas, opuestas, triangulares, de 7,2-10,8 \times 2,9-3,6 cm, matizadas de púrpura. *Pedicelo* nulo. *Flores* ligeramente zigomorfas, colgantes. *Perigonio* infundibuliforme, matizado de púrpura; tubo de 5,2-6,8 cm de largo, declinado; segmentos oblongo-elípticos, de 7,2-10,8 \times 2,9-3,6 cm, con un acumen de \leq 1 cm de largo. *Estambres* declinado-incurvados y agrupados alrededor del estilo; filamentos de 6-8 cm de largo, rosado claro; anteras arqueadas, de 0,8-1,2 cm de largo, blancas, insertadas cerca de su medio en el filamento. *Ovario* de 1,8-2,8 \times 0,6-1 cm; estilo filiforme, de 8,5-11,5 cm de largo, matizado de rosado; estigma truncado. *Fruto* deprimido-globoso, de \leq 2,5 \times 2 cm, púrpura. *Semillas* hemisféricas, verdosas. – Fl.: IV-IX; Fr.: V-X.

Distribución: Procedente de Asia y África tropical (Bailey 1949). Cultivado en jardines en toda Cuba. Subspontáneo casual en Cuba occidental: PR (entre Paso Real y San Diego de los Baños, 1916); Ricardo & al. (1995) incluso lo consideran como naturalizado.

Fitoquímica: En esta especie se ha detectado la presencia de alcaloides en los bulbos (Spengler & al. 1988).

Usos: Planta ornamental.

Nombres comunes: Lirio de cinta, lirio de cintas (León 1946, Roig 1963).

1.10. *Crinum longifolium* (L.) Thunb., Prodr. Pl. Cap.: 59. 1794 \equiv *Amaryllis longifolia* L., Sp. Pl.: 293. 1753 \equiv *Cybistetes longifolia* (L.) Milne-Redh. & Schweick. in J. Linn. Soc., Bot. 52: 192. 1939. Lectotipo (Wijnands 1983: 38) [icono]: "*Lilium Africanum Polyanthos*" en Hermann, Parad. Bat.: 195. 1698.

Bulbo globoso, de 5-15 cm de diámetro; cuello de 4-10 \times 1-3 cm; raíces fibrosas. *Hojas* dispuestas en doble abanico, verde claro, lanceoladas, de 60-120 \times 5-7 cm, recurvadas, agudas, con margen plano a ligeramente undulado, escabroso; nervios 40-57. *Inflorescencia* 10-12-flora; pedúnculo \pm matizado de púrpura, ligeramente acostillado, carnoso, sobresaliendo a las hojas, decumbente, de 94-120 \times 1,7-3 cm; brácteas 2, espatáceas, opuestas, triangulares, de 7,7-9,6 \times 3,1-3,6 cm, matizadas de púrpura. *Pedicelo* de 0,2-0,5 cm de largo. *Flores* ligeramente zigomorfas, algo colgantes. *Perigonio* infundibuliforme, matizado de púrpura; tubo de 9,2-11,3 cm de largo, ligero declinado; limbo abierto; segmentos oblongo-elípticos, de 13-15 \times 2,6-3,1 cm, acumi-

nados. *Estambres* declinado-incurvados y agrupados alrededor del estilo; filamentos de 8,2-10,7 cm de largo, rosado claro; anteras de 1-1,5 cm de largo, insertadas cerca de su medio en el filamento, amarillas. *Ovario* de ca. 1 × 0,6 cm; estilo filiforme, más corto que los tépalos, matizado de rosado; estigma truncado. *Frutos* abortados. – Fl.: V-VII; Fr.: ?

Distribución: Procedente de África Central y del Sur (Baker 1898). Cultivado en Cuba occidental y Cuba central.

Taxonomía: Especie que se puede confundir con *Crinum zeylanicum* por su porte y características florales, pero se diferencia de este por el bulbo con cuello más desarrollado, el escapo más largo, decumbente y no erecto, las mayores dimensiones de sus hojas y el limbo del perigonio más anchamente abierto. Por otro lado, los frutos siempre se presentan abortados, mientras que se desarrollan normalmente en *Crinum zeylanicum*. Muy característica es la disposición de las hojas en doble abanico, que no se observa en las otras especies del género: es el criterio principal de los autores modernos que segregan el género *Cybistetes* de *Crinum*.

Uso: Planta ornamental.

2. *Hippeastrum* Herb., Appendix: 31. 1821, *nom. cons.*

Tipo: *Hippeastrum reginae* (L.) Herb. (*Amaryllis reginae* L.).

Geófitos bulbosos. *Hojas* normalmente estacionales, raramente persistentes, dísticas, mayormente lineares a oblongo-lineares, sésiles o raramente subpeciolladas, generalmente de > 2 cm de ancho. *Inflorescencia* 2-13-flora; pedúnculo tubuloso, cilíndrico a ligeramente comprimido; brácteas 2, libres. *Flores* normalmente grandes, declinadas. *Perigonio* infundibuliforme, zigomorfo, con tubo normalmente corto, con surcos callosos o fimbrias en las fauces. *Estambres* desiguales, con filamentos contiguos, paralelos entre sí y con el estilo, declinados, distalmente incurvados. *Estigma* trifido o cortamente 3-lobulado. *Fruto* en cápsula loculicida. *Semillas* aplanadas, irregularmente discoideas, rara vez ± globosas, oscuras.

Distribución: Unas 60 especies desde México y las Antillas hasta Bolivia y Argentina (Meerow & Snijman 1998). En Cuba se encuentra una especie cultivada en los jardines.

Citología: Número cromosómico somático: $2n = 22$ (Tamura 1995).

2.1. *Hippeastrum puniceum* (Lam.) Voss, Vilm. Blumengärtn. ed. 3, 1: 1033. 1895-1896 ≡ *Amaryllis punicea* Lam., Encycl. 1: 122. 1783 ≡ *Hippeastrum purpureum* Kuntze, Revis. Gen. Pl. 1-2: 703. 1891, *nom. illeg.* Lectotipo (Howard 1979b: 476): [icono] en Merian, Metamorph. Insect. Surinam.: t. 22. 1705, basado en una planta de Surinam.



Figura 2. *Hippeastrum puniceum* (Lam.) Voss (tomado del natural; dibujos de Nolán Iglesias).

1. Planta en flor; 2. Flor en vista frontal-lateral; 3. Pistilo en vista lateral; 4. Tépalos, cada uno con su estambre.

- = *Amaryllis equestris* L. f. in Aiton, Hort. Kew. 1: 417. 1789 ≡ *Hippeastrum equestre* (L. f.) Herb., Appendix: 31. 1821. Descrito de Indias Occidentales (Surinam); tipo no designado.
- "*Amaryllis belladonna*" sensu Roig (1953: 878, 1963: 891) (non *Amaryllis belladonna* L. 1753, *nom. cons.*). – Fig. 2.

Bulbo globoso, de 5-8 cm de diámetro. *Hojas* normalmente estacionales, raramente persistentes, mayormente lineares a oblongo-lineares, de 48-52 × 2,5-4,5 cm, redondeadas, con margen liso ligeramente undulado. *Inflorescencia* 4-8-flora; brácteas espatáceas, triangulares, de 4 × 1,2 cm; bractéolas lineares, de ≤ 3 cm de largo, generalmente una por flor. *Perigonio* infundibuliforme, ligeramente zigomorfo, declinado; tubo normalmente de 1,5-3 cm de largo; tépalos obovados, de 5-7 × 2,5-3 cm, agudos o acuminados. Estambres con filamentos filiformes de ≤ 9 cm de largo; anteras basifijas, rectas, elipsoideas, de 0,5 × 0,2 cm. *Estilo* filiforme, aproximadamente del mismo tamaño que los estambres. *Fruto* y *semillas* no observados. – Fl.: I-V; Fr.: ?

Distribución: Sur de Estados Unidos de América (Luisiana), México, América Central y del Sur, islas del Caribe, pero con área nativa probablemente más restringida. Cultivado en jardines de toda Cuba; se refiere como espontáneo casual (según Ricardo & al. 1995, hasta naturalizado) en casi toda Cuba.

Variabilidad: Existen cultivares con una variedad de colores diferentes de la flor: rojas, blancas, amarillentas con rayas rojas, etc.

Citología: Número cromosómico somático: $2n = 22$ (Tamura 1995).

Fitoquímica: En esta especie han sido identificadas lactonas (Spengler & al. 1989b).

Usos: Planta ornamental.

Nombres comunes: Azucena de Méjico, sencillo, tararaco, tulipán (León 1946, Roig 1963, Esquivel & al. 1992).

3. *Zephyranthes* Herb., Appendix: 36. 1821, *nom. cons.*

Tipo: *Zephyranthes atamasca* (L.) Herb. (*Amaryllis atamasca* L.).

Geófitos con bulbo mayormente pequeño, subgloboso a fusiforme, a menudo alargado en un cuello de vainas. *Hojas* estacionales o persistentes, lineares. *Inflorescencia* 1-flora; pedúnculo tubuloso, erecto, raramente subnulo, brácteas espatáceas, concrecentes en un tubo en la mitad proximal. *Flores* suberectas, actinomorfas. *Perigonio* con tubo corto o alargado y segmentos subiguales. *Estambres* normalmente biseriados, subiguales o de dos longitudes. *Estigma* trifido o 3-lobulado. *Fruto* en cápsula papirácea. *Semillas* numerosas, negras, comprimido-aplanadas, deltoideas o cuneiformes.

Distribución: De Estados Unidos de América a Argentina, incluyendo las Antillas (Meerow & Snijman 1998). Abarca ca. 50 especies, muchas de ellas cultivadas como ornamentales. En Cuba se conocen 4 especies ampliamente cultivadas como ornamentales, 2 de ellas también indígenas y una naturalizada.

Citología: Número cromosómico somático: $2n = 24, 48$ (Tamura 1995).

Especies cultivadas [nombres entre corchetes en la clave]: Además de las especies descritas, las dos siguientes raramente se cultivan en Cuba en jardines botánicos y algunos jardines particulares: *Zephyranthes bifolia* (Aubl.) M. Roem. y *Zephyranthes robusta* (Sweet) Baker.

Especie a excluir: Según Alain (1969: 40), se cultivaba en La Habana otra especie, *Zephyranthes insularum* H. H. Hume ex Moldenke, que no se halla más en Cuba.

Clave para las especies

- 1 Hojas de 0,2-0,4 cm de ancho; perianto amarillo 3.2. *Z. citrina*
- 1* Hojas de 0,4-0,9 cm de ancho; perianto blanco, rosado o rojo 2
- 2 Perigonio blanco a ligeramente matizado de rosado [3.1. *Z. puertoricensis*]
- 2* Perigonio rosado o rojo 3
- 3 Perianto rojo [*Z. bifolia*]
- 3* Perianto rosado 4
- 4 Tépalos exteriores de < 3,5 cm de largo 3.4. *Z. rosea*
- 4* Tépalos exteriores de > 4,5 cm de largo 5
- 5 Pedicelo incluso en la vaina bracteal; tépalos concrecentes basalmente en un tubo de 5-10 mm de largo; filamentos iguales, anteras rectas [3.3. *Z. cubensis*]
- 5* Pedicelo sobresaliente a la vaina bracteal; tépalos basalmente concrecentes por 2-3 mm; filamentos desiguales, anteras arqueadas [*Z. robusta*]

3.1. *Zephyranthes puertoricensis* Traub in Pl. Life 7: 37. 1951. Holotipo: [especimen] planta cultivada originaria de Puerto Rico, "Greenhouse, Beltsville, Md. Grown from bulbs collected by Dr. Winters in the northwestern part of the Island", 30-III-1950, *Traub 151* (MO #3158255!).
 - Fig. 3.

- “*Zephyranthes tubispatha*” sensu León (1946: 312) et Roig (1953: 190, 1963: 196) (non *Zephyranthes tubispatha* (L’Hér.) Herb. 1837).
- “*Zephyranthes atamasca*” sensu Roig (1953: 191, 1963: 197) (non *Zephyranthes atamasca* (L.) Herb. 1821).



Figura 3. *Zephyranthes puertoricensis* Traub (tomada del natural; dibujo de Zirko Galz). – Planta en flor.

Bulbo subgloboso, de 1,5-2,7 × 1,5-3 cm; cuello de 4,2-8,8 cm de largo. *Hojas* lineares, de 8-21 × 0,4-0,9 cm. *Pedúnculo* cilíndrico, de 12,5-20,6 × ≤ 0,4 cm; brácteas con vaina de 1,1-1,5 cm de largo y parte libre de 1-1,3 cm de largo. *Pedicelo* de 2,3-3,2 cm de largo. *Perigonio* blanco a tenuemente matizado de rosado claro; segmentos exteriores de 3,7-5 × 1,2-2,5 cm, los interiores de 3,5-4,8 × 1-1,3 cm. *Estambres* con filamentos de 1-1,8 cm de largo; antera de 1,5 mm de largo. *Ovario* verde, trígono, de 3 × 3 mm; estilo de 2,3-3,7 cm de largo; estigma trifido, blanco, con lóbulos ligeramente recurvados, de 1-2 mm de largo. *Fruto* globoso-trígono. – Fl. y Fr.: II-IX.

Distribución: Colombia, Venezuela, Bahamas, Puerto Rico y Antillas Menores. Cultivada en jardines en toda Cuba. Subspontánea casual en Cuba occidental: Hab (Marianao, 1936); Ricardo & al. (1995) hasta la consideran como naturalizada.

Citología: Número cromosómico somático: $2n = 26$ (González & al. 1981).

Fitoquímica: En esta especie han sido identificadas lactonas (Spengler & al. 1989a).

Usos: Ampliamente cultivada como ornamental.

Nombres comunes: Bruja, brujita blanca (León 1946, Roig 1963).

3.2. *Zephyranthes citrina* Baker in Bot. Mag.: ad t. 6605. 1882. Lectotipo (Howard 1979b: 482, precisado aquí): [ícono] “*Zephyranthes citrina*” en Bot. Mag.: t. 6605. 1882, basado en una planta cultivada en Inglaterra, importada por Veitch supuestamente de Demerara en Guyana.

= *Zephyranthes eggersiana* Urb., Symb. Antill. 5: 292. 1907. Lectotipo (designado aquí) [espécimen]: Cuba, prov. La Habana, “Vecindad de Santiago de las Vegas” 3-IX-05, *Van Hermann 803* (B #100247165 [foto!]; isotipo: NY #452432!); otro sintipo de La Española, Haití, *Eggers 2834* (B #100247166 [foto!]).

– “*Sternbergia lutea*” sensu Roig (1953: 190, 1963: 196) (non *Sternbergia lutea* (L.) Ker-Gawl. ex Spreng. 1827).

Bulbo subgloboso, de 1,5-2 × 1-1,6 cm; cuello de 4,6 cm de largo. *Hojas* estrechamente lineares, de 12-25 × 0,2-0,4 cm. *Pedúnculo* cilíndrico, de 19,5-25 × 0,3 cm; brácteas con vaina de 0,6-1 cm de largo y parte libre de 1-1,3 cm de largo. *Pedicelo* de 3-3,3 cm de largo. *Perigonio* amarillo, los segmentos exteriores de 3,7-3,9 × 0,7-0,8 cm, los interiores de 3,3-3,6 × 0,7-0,9 cm. *Estambres* con filamentos de 2-2,2 cm de largo; anteras de 5-6 mm de largo. *Ovario* subgloboso; estilo de 1,9-2,1 cm de largo; estigma

lobulado, con lóbulos de 1 mm de largo. *Fruto* de 10-12 × ca. 8 mm. *Semillas* negras, de ≤ 7 × 5 mm. – Fl. y Fr.: V-IX.

Distribución: México, América Central y norte de América del Sur; dudosamente indígena en las islas del Caribe. Cultivada probablemente en todas las provincias de Cuba. Subspontánea naturalizada en Cuba occidental: Hab (Güira de Melena; Sabana del Ajicón, 1917), C Hab (río Cojimar, 1907); Ricardo & al. (1995) la consideran también indígena. – Mapa 3.

Citología: Número cromosómico somático: $2n = 47$ (González & al. 1981).

Usos: Ampliamente cultivada como ornamental.

Nombre común: Brujita amarilla (León 1946, Roig 1963).



Mapa 3. *Zephyranthes citrina* Baker

3.3. *Zephyranthes cubensis* Urb., Symb. Antill. 5: 292. 1907. Lectotipo (designado aquí): [espécimen] Cuba, prov. Pinar del Río, “Herradura”, 10-IV-1905, *Baker & Dimmock* 4847 (B #100247166 [foto!]); otro sintipo, también de Cuba, *Wright* 3246 p. p. (B #100242961 [foto!]).

= *Zephyranthes plumieri* H. H. Hume ex Moldenke in Pl. Life 8: 152. 1952. Holotipo: [espécimen] La Española, República Dominicana, “Constanza”, 1200 msm, II-1910, *Türkheim* 3042 (US #656200!; isotipos: B #248942!, BM!, GH!, MO!, NY!, S!).

– “*Amaryllis carinata*” sensu Grisebach (1866: 250), Sauvalle (1873: 166) et León (1946: 313) (non *Amaryllis carinata* (Herb.) Spreng. 1827).

- “*Zephyranthes grandiflora*” sensu Roig (1953: 190-191, 1963: 196-197) et Alain (1969: 40) (non *Zephyranthes grandiflora* Lindl 1815, *nom. illeg.*).

Bulbo globoso, de 1,8-3 cm de diámetro; cuello de 2-4 cm de largo. *Hojas* estrechamente lineares, de 10-25,5 × 0,4-0,7 cm. *Pedúnculo* cilíndrico, de 11-13,5 × 0,3-0,4 cm; brácteas con vaina de 4,5-5 cm de largo y parte libre de 1,5-1,6 cm de largo. *Pedicelo* incluso en la vaina, de 2-2,5 cm de largo. *Perigonio* rosado oscuro; tubo de 2 cm de largo; segmentos 6(-9), los exteriores de 4,5-5 × 1,7-2,5 cm, los interiores menores, uno a veces convertido en estaminodio. *Estambres* con filamentos todos iguales, exsertos, de 2 cm de largo; anteras de 6-8 mm de largo, amarillas. *Ovario* 4-6-gono, de 6 × 4 mm; estilo de 4,5-6-7 cm de largo, estigma 3-5-lobulado, con lóbulos de 1-2 mm de largo. *Fruto* subgloboso, de ca. 8 mm de diámetro. *Semillas* de 5-7 × 2-4 mm. – Fl.: III-VII; Fr.: VI-VIII.

Distribución: La Española. Presente en Cuba occidental: PR (Herradura), IJ (Nueva Gerona) y Cuba oriental: Gr (Barrio Nuevo). También se refiere cultivada en jardines domésticos. – Mapa 4.

U s o s : Planta ornamental.

N o m b r e s c o m u n e s : Brujita americana, brujitas (Sauvalle 1873, Roig 1963).



Mapa 4. *Zephyranthes cubensis* Urb.

3.4. *Zephyranthes rosea* Lindl. in Bot. Reg.: ad t. 821. 1824 ≡ *Amaryllis rosea* (Lindl.) Spreng., Syst. Veg. 4(2): 133. 1827 (non *Amaryllis rosea* Lam. 1783) ≡ *Amaryllis carnea* Schult. f. in Roemer & Schultes, Syst.

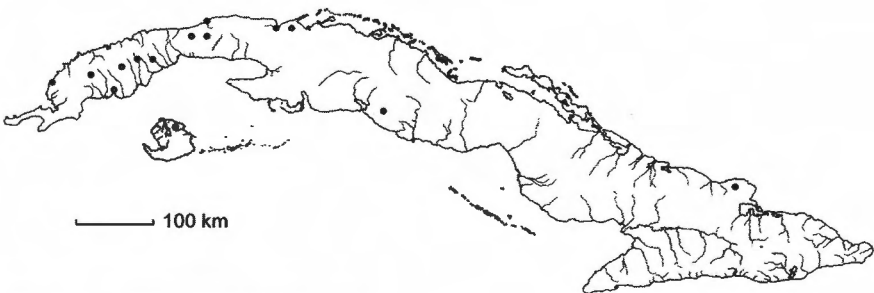
Veg. 7: 799. 1830. Lectotipo (Howard 1979b: 485, precisado aquí): [ícono] "*Zephyranthes rosea*" en Bot. Reg.: t. 821. 1824, basado en una planta cultivada en Inglaterra luego de haber sido recolectada en Cuba, cerca de La Habana, por George Don.

= *Zephyranthes wrightii* Baker, Handb. Amaryll.: 32. 1888. Lectotipo (Arroyo-Leuenerberger & Leuenerberger 1996: 700, confirmado aquí): [especimen] Cuba, *Wright 3247* (B #100247158 [foto!]; GH!, K [n.v.], NY #319962!).

– "*Amaryllis lindleyana*" sensu Grisebach (1866: 250) et Sauvalle (1873: 166) (non *Amaryllis lindleyana* Schult. f. 1830).

Bulbo subgloboso, de 1,2-2 × 1,5-2,2 cm; cuello de 3,5-4,5 cm de largo. *Hojas* estrechamente lineares, de 10-23 × 0,4-0,6 cm. *Pedúnculo* cilíndrico, de 10-12,5 × 0,2-0,3 cm; brácteas con vaina de 1-1,1 cm de largo y parte libre de 1-1,1 cm de largo. *Pedicelo* de 3-3,2 cm de largo. *Perigonio* rosado; segmentos exteriores de ca. 3,2 × 1 cm, los interiores de 2,8-3,1 × 0,7-0,9 cm. *Estambres* con filamentos de 1,5 cm de largo; anteras de 4-6 mm de largo. *Ovario* globoso-trígono, de 4 mm de diámetro; estilo de 2-3 cm de largo; estigma trilobulado, con lóbulos de 2-3 mm de largo. *Fruto* globoso a ± deprimido, de 4-8 × 5-10 mm. *Semillas* negras, semicirculares, de 3-4 × 2-4 mm. – Fl.: V-VII; Fr.: VI-VII.

Distribución: América Central, Islas Caimán, Bahamas, Antillas. Presente en Cuba occidental: PR, Hab (Sierra de Anafe; Bejucal), C Hab (Vedado), Mat (norte de playa Buey Vaca; río San Juan), IJ (Sierra de Las Casas), Cuba central: Ci (San Blás, Loma de la Ventana) y Cuba oriental: Ho (Banes, Cerro Antonio Barro). También se cultiva y, según Ricardo & al. (1995), se escapa del cultivo y coloniza nuevas áreas. – Mapa 5.



Mapa 5. *Zephyranthes rosea* Lindl.

C i t o l o g í a : Número cromosómico somático: $2n = 27$ (González & al. 1981).

U s o s : Cultivada como ornamental.

N o m b r e c o m ú n : Brujita rosada (León 1946, Roig 1963).

4. Eucharis Planch. & Linden in Linden, Cat. Pl. Exot. 8: 3. 1853, *nom. cons.*

Tipo: *Eucharis candida* Planch. & Linden

= *Caliphruria* Herb. in Edwards's Bot. Reg. 30 (Misc.): 87. 1844, *nom. rej.* Tipo: *Caliphruria hartwegiana* Herb.

Geófitos con bulbo subgloboso. *Hojas* persistentes. *Inflorescencias* 3-10-floras. *Flores* blancas, a veces fragantes. *Perigonio* actinomorfo, crateriforme o campanulado, con tubo alargado, cilíndrico, curvo, abruptamente ampliado hacia las fauces. *Estambres* normalmente concrecentes en la parte proximal en una copa estaminal prominente; filamentos con parte libre \pm anchamente subulada, recta. *Ovario* trigono, alargado, 3-locular, con lóculos 2-20-ovulados; estigma obtusamente 3-lobulado. *Fruto* en cápsula coriácea a subcarnosa, verde o naranja brillante. *Semillas* elipsoides, con testa lisa o rugosa, negra, azul o carmelita.

D i s t r i b u c i ó n : Unas 17 especies y varios híbridos naturales de los bosques lluviosos de América Central a Bolivia (Meerow & Snijman 1998). Una especie es ampliamente cultivada en Cuba.

C i t o l o g í a : Números cromosómicos somáticos: $2n = 46, 68, 92, 138$ (Tamura 1995).

4.1. Eucharis grandiflora Planch. & Linden, Fl. Serres Jard. Eur. 9: 255. 1854. Lectotipo (Howard 1979b: 474, precisado aquí): [ícono] "*Eucharis grandiflora*" en Planchon & Linden, Fl. Serres Jard. Eur.: t. 957. 1854, basado en una planta cultivada en Bélgica, recolectada por Triana en Colombia ("Nouvelle Grenade"), prov. Choco.

– Fig. 4.

Bulbo subgloboso, de ca. 5×6 cm; raíces en parte carnosas, de $8-10 \times 0,4$ cm, ramosas distalmente. *Hojas* 2-4; peciolo de 15-30 cm de largo; lámina suberecta a ligeramente recurva, oval, de $\leq 35 \times 13,5$ cm, acuminada. *Inflorescencia* 3-7-flora; pedúnculo ligeramente comprimido, de $50-60 \times \leq 1$ cm; brácteas desiguales, de $1,4-5 \times 0,3-1,4$ cm. *Pedicelo* comprimido, de $3 \times 0,3$ cm. *Flores* fragantes. *Perigonio* ampliamente abierto; tubo de ≤ 4 cm de largo; segmentos ovados, de $3-4 \times 1,2-1,8$ cm, los externos algo más estrechos basalmente y más acuminados que los internos. *Estambres* insertados cada uno entre dos dientes del margen de la copa estaminal crateriforme, de $\leq 2,8$ cm de largo y 2 cm de diámetro; filamentos aplanados, ensanchados hacia la base, de $8 \times 1,5$ mm; anteras basifijas, arqueadas, de 0,5 cm de largo, de base sagital. *Ovario* trigono, alargado, de 10×6 mm, verde oscuro; estilo filiforme, de 8 cm de largo; estigma trilobulado. *Fruto* no observado. – Fl.: I-VIII; Fr.: ?

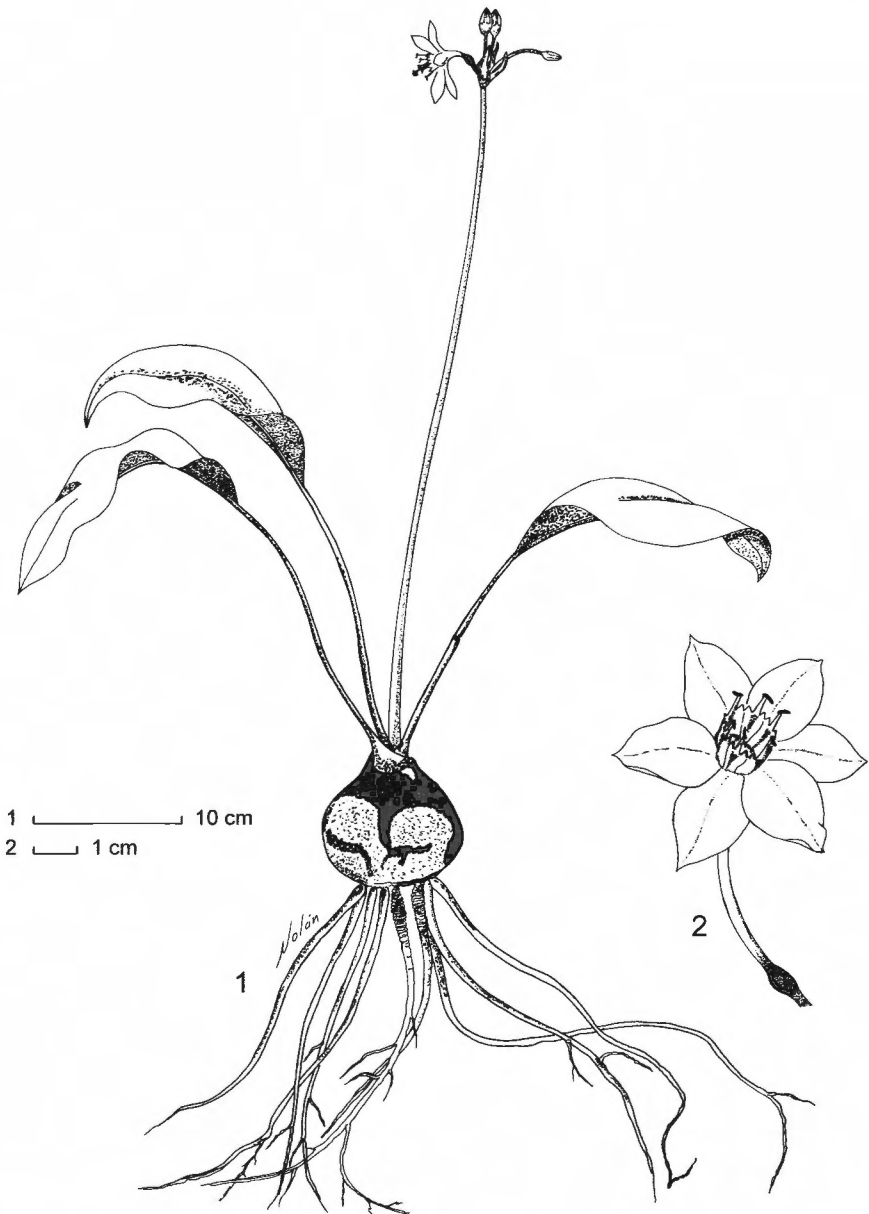


Figura 4. *Eucharis grandiflora* Planch. & Linden (tomada del natural; dibujos de Nolán Iglesias).

1. Planta en flor; 2. Flor en vista frontal-lateral.

Distribución: Proveniente de los Andes de Colombia (Bailey 1949). Cultivada probablemente en toda Cuba.

Usos: Ampliamente cultivada como ornamental.

Nombres comunes: Estrella americana, eucaria, lirio del Amazonas, lirio de los Alpes, lirio masón (Roig 1963).

5. *Hymenocallis* Salisb. in Trans. Hort. Soc. London 1: 338. 1812.

Tipo (Britton & Brown 1913: 533): *Hymenocallis littoralis* (Jacq.) Salisb. (*Pancratium littorale* Jacq.).

Geófitos con bulbo tunicado, a menudo alargado en un cuello (pseudocaule). *Hojas* sésiles o pecioladas, oblongo-lanceoladas, linear-lanceoladas u ovals, redondeadas, agudas o acuminadas. *Inflorescencia* en pseudo-umbela 4-∞-flora; pedúnculo erecto; brácteas ≥ 2 , escariosas. *Flores* sésiles o pediceladas, vistosas, fragantes. *Perigonio* blanco, con tubo alargado y segmentos lineares a estrechamente lanceolados. *Estambres* con filamentos concrecentes en su parte proximal en una copa estaminal vistosa, \pm crateriforme; anteras versátiles. *Ovario* con estilo alargado, sobresaliendo a los estambres; estigma truncado o \pm capitado. *Fruto* en cápsula, con 3-6 semillas.

Distribución: Desde el sureste de Estados Unidos de América hasta América del Sur tropical y Antillas, con centro de diversidad en América Central. Comprende 50-100 especies (Flory 1978, Meerow & Snijman 1998), 4 se cultivan con frecuencia en Cuba, 3 de ellas también son indígenas, una endémica.

Taxonomía: Salisbury (1812) caracterizó *Hymenocallis* por el número de las semillas (solo 2 por lóculo) y su gran tamaño, comparándolas con bulbos. Mencionó 7 especies en su nuevo género, todas del Nuevo Mundo: una nueva y 6 descritas anteriormente bajo *Pancratium*, género que por tanto se quedó limitado al Viejo Mundo.

Especie a excluir: *Hymenocallis speciosa* (Salisb.) Salisb. (*Pancratium speciosum* L. f. ex Salisb.), “lirio del Japón”, se cultivaba en el último siglo en el Jardín Botánico del Instituto de Segunda Enseñanza de La Habana (Roig 1963: 596), pero no se conoce evidencia de su presencia actual en Cuba.

Clave para las especies

- 1 Hojas elípticas, pecioladas, acuminadas [5.1. *H. caribaea*]
 1* Hojas ± anchamente lanceoladas, mayormente sin peciolo evidente, redondeadas o agudas 2
 2 Hojas redondeadas; segmentos del perigonio más largos que el tubo 5.2. *H. arenicola*
 2* Hojas agudas, segmentos del perigonio más cortos que el tubo 3
 3 Hojas de 30-45 × 1-3 cm, estrechadas hacia la base 5.3. *H. praticola*
 3* Hojas de 50-80 × 5-7 cm, ensanchadas hacia la base 5.4. *H. latifolia*

5.1. *Hymenocallis caribaea* (L.) Herb., Appendix: 44. 1821 ≡ *Pancratium caribaeum* L., Sp. Pl.: 291. 1753. Lectotipo (Howard 1979a: 295): [ícono] "*Narcissus Americanus flore multiplici albo hexagono, odorato*" en Commelin, Hort. Med. Amstelod. Pl. Rar. 2: t. 87. 1701.

= *Pancratium ovatum* Mill., Gard. Dict. Abr., ed. 6: *Pancratium* #9. 1771 ≡ *Hymenocallis ovata* (Mill.) Sweet, Hort. Brit., ed. 2: 513. 1830. Tipo no designado.

– Fig. 5.

Bulbo subgloboso, de ≤ 5,5 cm de diámetro, cuello de 5 × 3,5 cm. *Hojas* con peciolo de 4-8 × 1,5-2 cm; lámina subrecta a ligeramente recurvada, de 22-26 × 5-6,5 cm, cortamente acuminada, con 28-40 surcos longitudinales. *Inflorescencia* 2-6-flora; pedúnculo de 28-40 × 0,8-1 cm (en material herborizado); brácteas 4-8, triangulares a lanceoladas, de 4-6 × 0,5-3 cm. *Pedicelos* de ≤ 1 × 0,8 cm. *Flores* fragantes. *Perigonio* blanco; tubo de (3-)5-6(-7) cm de largo; segmentos de (6-)7-9(-10) cm de largo, generalmente más largos que el tubo. *Estambres* formando una copa de 2-2,3 × 3,5-4 cm, de margen algo lacerado; parte libre de los filamentos de 6-6,5 cm de largo, surcada; anteras de 1,5-1,7 cm de largo. *Ovario* de 1,2-1,5 cm de largo; estilo de 7-7,5 cm de largo; estigma ± capitado. *Cápsula* de 1,2-1,5 × 1 cm. *Semillas* ≤ 6, cónicas, de 5 mm de largo. – Fl.: II-IV; Fr.: ?

D i s t r i b u c i ó n : Antillas Menores. Ampliamente cultivada en Cuba. Subspontánea casual en Cuba occidental: IJ (Cayo Cayuelos), y probablemente en otros lugares.

U s o s : Cultivada en jardines como planta ornamental.

N o m b r e c o m ú n : Lirio San Juan, tararaco blanco (Sauvalle 1873, Roig 1963).

5.2. *Hymenocallis arenicola* Northr. in Mem. Torrey Bot. Club 12: 28. 1902 ≡ *Pancratium arenicola* (Northr.) Alain in Phytologia 8: 369. 1962. Holotipo [espécimen]: Islas Bahamas, "Andros Island, Nicols Town", IV-1890, *Northrop & Northrop 519* (F #1306290 [n.v.]; isotipo: NY #7355 [foto!]).



Figura 5. *Hymenocallis caribaea* (L.) Herb. (tomada del natural; dibujos de Susanne Wittig).

1. Planta en flor; 2. Flor en vista lateral.

Bulbo subgloboso, de 5 cm de diámetro, sin cuello. *Hojas* persistentes, mayormente erectas, oblongo-lanceoladas, de 46-50 × 3,3-6,5 cm, redondeadas, de base ensanchada, con 26-54 surcos longitudinales. *Inflorescencia* 4-8-flora; pedúnculo de 46-54 × 0,9-1,5 cm (en material herborizado); brácteas 5-6, lanceoladas, de 5-6 cm de largo. *Flores* sésiles, fragantes. *Perigonio* blanco; tubo de (3-)4-6(-7) cm de largo, segmentos generalmente de (6-)8-11(-12) cm de largo, más largos que el tubo. *Estambres* formando una copa de 3-4 × 5-6 cm, de margen algo lacerado; parte libre de los filamentos de 5-7 cm de largo, surcada; anteras de 1,2-1,7 cm de largo. *Ovario* de 1,2-1,5 cm de largo; estilo de 7,5-11 cm de largo, estigma subcapitado a truncado. *Cápsula* de 1,2-1,5 × 1 cm. *Semillas* 3-5. – Fl.: I-VII; Fr.: ?

Distribución: Antillas y Bahamas. Presente en Cuba occidental: Hab (Playa Banes), C Hab (Jaimanitas), Mat (Bahía de Matanzas, El Risco) y Cuba central: Cam (Cayo Sabinal). Crece en complejos de vegetación de costa rocosa o costa arenosa. También se cultiva y, según Ricardo & al. (1995), se escapa en ocasiones del cultivo. – Mapa 6.

Usos: Cultivada como planta ornamental.

Nombres comunes: Lirio, lirio Sanjuanero (León 1946, Esquivel & al. 1992).



Mapa 6. *Hymenocallis arenicola* Northr.

5.3. *Hymenocallis praticola* Britton & P. Wilson in Mem. Torrey Bot. Club 16: 60. 1920 ≡ *Pancratium praticola* (Britton & P. Wilson) Alain in Phytologia 8: 369. 1962. Holotipo [especimen]: Cuba, prov. Villa Clara, "Province of Santa Clara, Sagua", 5-IX-1903, Britton & Wilson 370 (NY #73171!).

= *Hymenocallis stenophylla* Urb. in Repert. Spec. Nov. Regni Veg. 21: 53. 1925. Lectotipo (Arroyo-Leuenberger & Leuenberger 1996: 697): [espécimen] Cuba, prov. Villa Clara, “Santa Clara: Jaguey Chico in somewhat swampy savannas”, 7-VIII-1923, *Ekman 16994* (B #100242973 [foto!]; isolectotipos: B #100242972 [foto!], NY #73172!, S [2×]!). – Fig. 6.



Figura 6. *Hymenocallis praticola* Britton & P. Wilson (tomada del natural; dibujos de Susanne Wittig). – Planta en flor, cortada en dos partes.
2. Porción superior del escapo e inflorescencia.

Bulbo subgloboso, de ca. 3 cm de diámetro; cuello de 3×1 cm. *Hojas* persistentes, erectas, linear-lanceoladas, de $30-45 \times 1,2-3$ cm, agudas, de base estrechada, con 18-30 surcos longitudinales. *Inflorescencia* 1-6-flora; pedúnculo de $30-54 \times 0,4-0,6$ cm (en material herborizado); brácteas 5-7, lanceoladas, de $4 \times 1,5$ cm, agudas. *Flores* sésiles, fragantes. *Perigonio* blanco; tubo de 10-13 cm de largo; segmentos de 8,5-9 cm de largo, generalmente más cortos que el tubo. *Estambres* formando una copa de $1,5-2 \times 3-4$ cm, de margen algo lacerado; parte libre de los filamentos de 4-5 cm de largo, surcada; anteras de 1,2-1,8 cm de largo. *Ovario* de 6×4 mm; estilo de 7,5-9 cm de largo; estigma subcapitado, acostillado hacia el estilo. *Cápsula* de $1-1,2 \times 0,8$ cm. *Semillas* 3-5. – Fl. y Fr.: IV-IX.

Distribución: Endémica en Cuba occidental: Mat (entre Yaguaramas y Girón) y Cuba central: VC (Sagua), Ci (Cienfuegos; Jagüey Chico). Se refiere su cultivo en la provincia de Pinar del Río. – Mapa 7.

Uso: Cultivada como planta ornamental.



Mapa 7. *Hymenocallis praticola* Britton & P. Wilson

5.4. *Hymenocallis latifolia* (Mill.) M. Roem., Fam. Nat. Syn. Monogr. 4: 168. 1847 \equiv *Pancratium latifolium* Mill., Gard. Dict., ed. 8: *Pancratium* #8. 1768. Tipo no designado.

= *Hymenocallis caymanensis* Herb., Amaryllidaceae: 214. 1837 \equiv *Pancratium caymanense* (Herb.) Alain in Brittonia 20: 149. 1968. Descrito de material cultivado en Inglaterra en el jardín de Herbert, proveniente de las Islas Caimán, Gran Caimán; tipo no designado.

– “*Pancratium patens*” sensu Grisebach (1866: 250) (non *Pancratium patens* Redouté 1813).

– “*Pancratium angustifolium*” sensu Grisebach (1866: 250) (non *Pancratium angustifolium* M. Roem. 1847).

- "*Hymenocallis caribaea*" sensu León (1946: 315) (non *Hymenocallis caribaea* (L.) Herb. 1821).
- "*Pancratium caribaeum*" sensu Sauvalle (1873: 166) et Alain (1969: 40) (non *Pancratium caribaeum* L. 1753). - Fig. 7.



Figura 7. *Hymenocallis latifolia* (Mill.) M. Roem. (tomada del natural; dibujos de Susanne Wittig).

1. Planta con flores y botones; 2. Flor en vista lateral.

Bulbo subgloboso, de 5-6 cm de diámetro, sin cuello. *Hojas* persistentes, mayormente erectas, elíptico-lanceoladas, de 55-80 × 5-7 cm, agudas, de base ensanchada, con 38-46 surcos longitudinales. *Inflorescencia* mayormente 4-flora; pedúnculo de 46-54 × 0,9-1,5 cm (en material herborizado); brácteas 5-6, membranáceas, triangulares a lanceoladas, de 4-6 cm de largo. *Flores* sésiles, fragantes. *Perigonio* blanco; tubo de 9-18 cm de largo; segmentos de 7-10 cm de largo, más cortos que el tubo. *Estambres* formando una copa de 2-2,3 × 4-5 cm, de margen algo lacerado; parte libre de los filamentos de 6-7 cm de largo, surcada; anteras de 1,5-2,1 cm de largo. *Ovario* de 1,2-1,5 cm de largo; estilo de 7-11 cm de largo; estigma subcapitado. *Cápsula* de 1,3-1,7 × 1 cm. *Semillas* 1-3. – Fl.: IV; Fr.: I-IX.

Distribución: Antillas, Bahamas. Presente en Cuba occidental: PR (Cabo Corrientes), Hab (Puerto Escondido; oeste de Santa Cruz del Norte; entre los ríos Santa Ana y Baracoa), Cuba central: CA (Cayo Coco) y Cuba oriental: SC (Bayate, Sabana Risueña). Crece principalmente en complejos de vegetación de costa rocosa o costa arenosa. También se refiere cultivada en jardines y a veces escapada de cultivo. – Mapa 8.

Uso: Cultivada como planta ornamental.

Nombres comunes: Lirio blanco, lirio de ciénaga, lirio de San Juan, lirio Sanjuanero (León 1946, Roig 1963).



Mapa 8. *Hymenocallis latifolia* (Mill.) M. Roem.

Referencias bibliográficas

- Alain, Hno. [Liogier, A. H.] 1969. Flora de Cuba. Suplemento. Caracas.
 Arroyo-Leuenberger, S. & Leuenberger, B. E. 1996. Type specimens of names in American *Amaryllidaceae* at the Berlin-Dahlem herbarium (B and B-W). – *Willdenowia* 25: 693-702.

- Bailey, L. H. 1949. Manual of cultivated plants. New York.
- Baker, J. G. 1898. Order CXXXVI *Amaryllidaceae*. – Pp. 376-413 en: Thiselton-Dyer W. T. (ed.), Flora of Tropical Africa, 7. London.
- Britton, N. L. & Brown, A. 1913. An illustrated Flora of the northern United States, Canada and the British possessions, ed. 2, 1. New York.
- Cicero, J. 1977. Variaciones en *Zephyranthes bifolia* (Aublet) Roemer. – *Moscosoa* 1(2): 22-30.
- Dassanayake, M. D. 1981. Typification of *Crinum zeylanicum* (L.) L. (*Amaryllidaceae*). – *Taxon* 30: 481-482.
- Esquivel, M., Knüpffer, H. & Hammer, K. 1992. Inventory of the cultivated plants. – Pp. 213-454 en: Hammer, K., Esquivel, M. & Knüpffer, H. (ed.), "... y tienen faxones y fabas muy diversos de los nuestros ...". Origin, evolution and diversity of Cuban plant genetic resources. Gatersleben.
- Flory, W. S. 1978. Known distribution of *Hymenocallis* Salisbury in North and Middle America and the West Indies. – *Pl. Life* 34: 47-59.
- Geerinck, D. 1973. *Amaryllidaceae*. – En: Bamps, P. (ed.), Flore d'Afrique Centrale (Zaire – Rwanda – Burundi). Spermatophytes. Meise.
- Gibbs, R. D. 1974. Chemotaxonomy of flowering plants, 1. Montreal.
- González, C., Durán, T. Díaz, M. A. & Borges, T. 1981. Estudio cariológico e isoenzimático en tres especies del género *Zephyranthes*. – *Revista Jard. Bot. Nac. Univ. Habana* 1(2-3):125-152.
- Grisebach, A. 1866 *Catalogus plantarum cubensium*. Leipzig.
- Hitchcock, A. S. & Green, M. L. 1929. Standard-species of Linnean genera of *Phanerogamae*. – Pp. 111-199 en: Anónimo, International Botanical Congress Cambridge (England), 1930. Nomenclature proposals by British botanists. London.
- Howard, R. A. 1979a. Nomenclatural notes on some Lesser Antillean *Monocotyledoneae*. – *J. Arnold Arbor.* 60: 290-301.
- 1979b. Flora of the Lesser Antilles, Leeward and Windward Islands, 3. Jamaica Plain.
- León, Hno. 1946. Flora de Cuba 1. Gimnospermas. Monocotiledóneas. – *Contr. Ocas. Mus. Hist. Nat. Colegio "De La Salle"*, 8.
- Meerow, A. W. & Snijman, D. A. 1998. *Amaryllidaceae*. – Pp. 83-110 en: Kubitzki, K. (ed.), The families and genera of vascular plants, 3. Berlin, etc.
- Nordal, I. 1977. Revision of the East African taxa of the genus *Crinum* (*Amaryllidaceae*). – *Norweg. J. Bot.* 24: 179-194.
- Pettit, G. R., Pettit III, G. R., Backhaus, R. A., Boyd, M. R. & Meerow, A. W. 1993. Antineoplastic agents 256. Cell growth-inhibitory isocarbostryils from *Hymenocallis*. – *J. Nat. Prod.* 56: 1682-1687.
- , -, Groszeck, G., Backhaus, R. A., Doubek, D. L. & Meerow, A. W. 1995. Antineoplastic agents 301. An investigation of the Genus *Hymenocallis* Salisbury (*Amaryllidaceae*). – *J. Nat. Prod.* 58: 756-759.
- Ricardo, N. E., Pouyú, E. & Herrera, P. P. 1995. The synanthropic flora of Cuba. – *Fontqueria* 42: 367-430.
- Roig, J. T. 1953. Diccionario botánico de nombres vulgares cubanos, ed. 2, 1-2. – *Bol. Estac. Exp. Agron. Santiago de las Vegas*, 54 [ed. 2].
- 1963. Diccionario botánico de nombres vulgares cubanos, ed. 3, 1-2. Santiago de las Vegas.

- Sagra, R. de la, 1850. Historia física, política y natural de la Isla de Cuba, 11. Paris.
- Salisbury, R. A. 1812. On the cultivation of rare plants, especially such as have been introduced since the death of Mr. Philip Miller. – Trans. Hort. Soc. London 1: 261-364.
- Sauvaille, F. A. 1873. Flora cubana. La Habana.
- Spengler, I., Trimiño, Z. & Iglesias, C. 1988. Estudio fitoquímico del *Crinum zeylanicum*. Parte II. Alcaloides minoritarios en bulbos. – Revista Cub. Quím. 4(2): 13-16.
- , & – 1989a. Determinación de la presencia de lactonas en la planta *Zephyranthes tubispatha*, *Amaryllidaceae*. – Revista Cub. Farm. 23(1-2): 151-154.
- , & – 1989b. Determinación de lactonas del *Hippeastrum equestre*. – Revista Cub. Farm. 23(1-2): 155-160.
- Tamura, M. N. 1995. A karyological review of the orders *Asparagales* and *Liliales* (*Monocotyledonae*). – Feddes Repert. 106: 83-111.
- Verdoorn, I. C. 1983. *Crinum asiaticum*. – Fl. Pl. Africa: ad t. 1875.
- Watt, J. M. & Breyer-Brandwijk, M. G. 1962. The medicinal and poisonous plants of southern and eastern Africa. Edinburgh.
- Wildman, W. C. 1968. The *Amaryllidaceae* alkaloids. – Alkaloids 11: 307-405.
- Wijnands, D. O. 1983. The botany of the Commelins. Rotterdam.

Índice de nombres científicos

Para los nombres aceptados de plantas se utilizan redondas, los sinónimos aparecen en *cursivas*. Para los números de páginas con las descripciones completas se emplean **negritas** y para los de las figuras **negritas cursivas**. Un asterisco (*) después del número de página indica un mapa.

Alliaceae	4	Clivia	4
Amaryllidaceae	3, 4, 32, 33, 34	Crinum	4, 5, 14, 33
Amaryllideae	4, 33	<i>amabile</i>	5, 6, 7
Amaryllis	3	<i>americanum</i>	4, 7, 8, 9*, 10
<i>atamasca</i>	16	<i>asiaticum</i>	7, 8, 34
<i>belladonna</i>	16	<i>augustum</i>	7
<i>bulbisperma</i>	11	<i>bulbispermum</i>	7, 11
<i>carinata</i>	20	<i>erubescens</i>	10
<i>carnea</i>	21	<i>giganteum</i>	7, 11
<i>equestris</i>	16	<i>jagus</i>	7, 12
<i>jagus</i>	12	<i>longifolium</i>	7, 13
<i>lindleyana</i>	22	<i>oliganthum</i>	7, 9, 10*
<i>punicea</i>	14	<i>sanderianum</i>	7, 12
<i>reginae</i>	14	<i>yuccifolium</i>	7
<i>rosea</i>	21	<i>zeylanicum</i>	7, 13, 14, 33, 34
<i>zeylanica</i>	13	<i>Cyrtanetes</i>	14
Asparagales	34	<i>longifolia</i>	13
<i>Caliphruria</i>	23	Eucharideae	4
<i>hartwegiana</i>	23	Eucharis	4, 23

(*Eucharis*)
candida 23
grandiflora **23, 24**
Galanthus 4
Hippeastreae 4
Hippeastrum **4, 14**
equestre 16, 34
punicum **14, 15**
purpureum 14
reginae 14
Hippeastrum 4
Hymenocallideae 4
Hymenocallis **4, 25, 33**
arenicola 26, 28*
caribaea 26, 27, 31
caymanensis 30
latifolia **26, 30, 31, 32***
littoralis 25
ovata 26
praticola **26, 28, 29, 30***
speciosa 25
stenophylla 29
Liliales 34
Monocotyledonae 34
Monocotyledoneae 33
Narcissus 4
Pancratium 25

(*Pancratium*)
angustifolium 30
arenicola 26
caribaeum 26, 31
caymanense 30
latifolium 30
littorale 25
ovatum 26
patens 30
praticola 28
speciosum 25
Phanerogamae 33
Sternbergia lutea 19
Zephyranthes **4, 16, 33**
atamasca 16, 18
bifolia 17, 33
citrina **17, 19, 20***
cubensis **17, 20, 21***
eggersiana 19
grandiflora 21
insularum 17
plumieri 20
puertoricensis **17, 18**
robusta 17
rosea **17, 21, 22***
tubispatha 18, 34
wrightii 22

Índice de nombres comunes

Azucena de Méjico 16
Bruja 19
Brujita amarilla 20
americana 21
blanca 19
rosada 23
Brujitas 21
Estrella americana 25
Eucaria 25
Lirio **9, 11, 28**
blanco 32
de ciénaga 32
de cinta **8, 13**

de cintas 13
de los Alpes 25
de San Juan 32
de San Pedro 9
del Amazonas 25
masón 25
San Juan 26
Sanjuanero **28, 32**
Sencillo 16
Tararaco 16
blanco 26
Tulipán **8, 16**