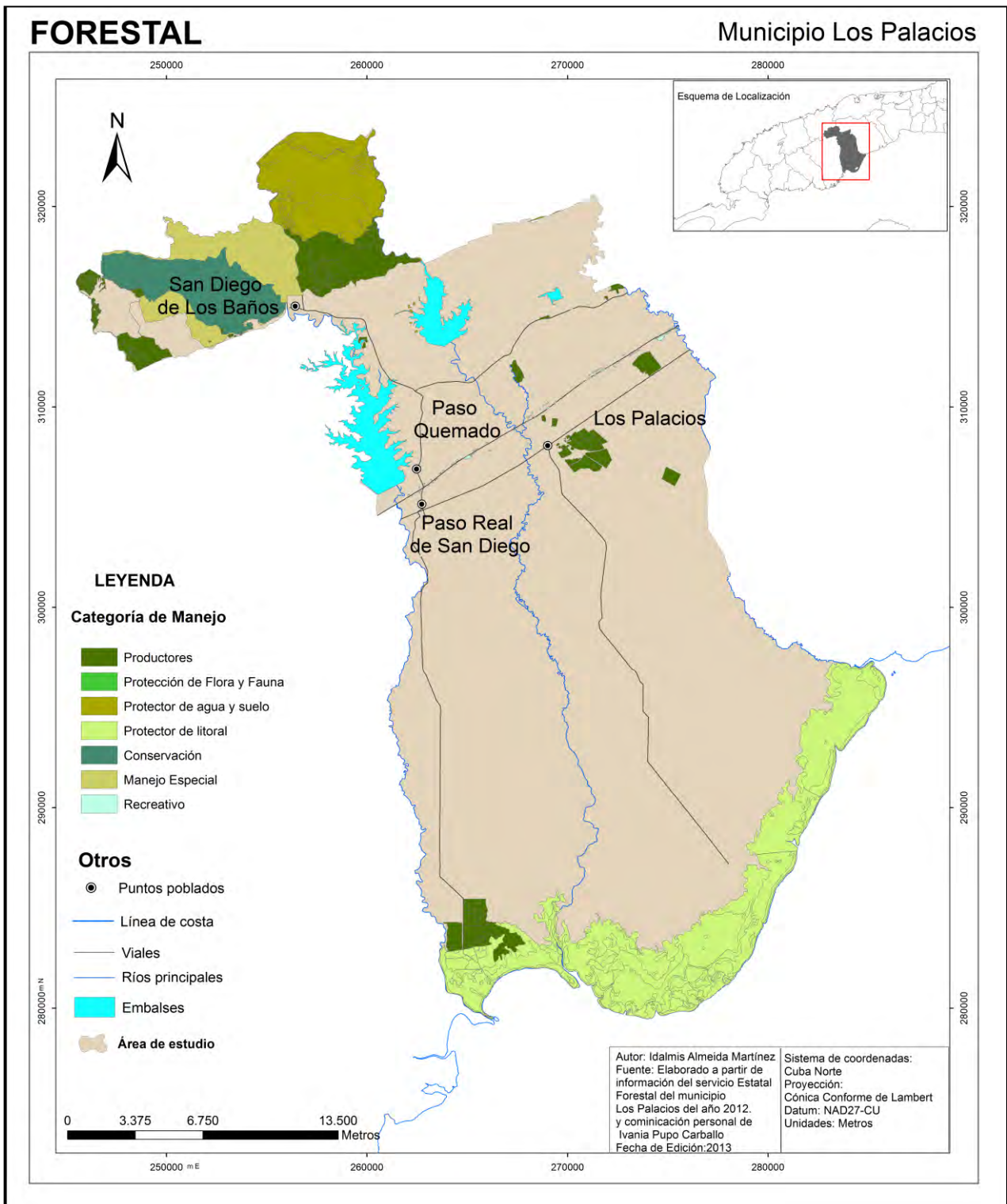
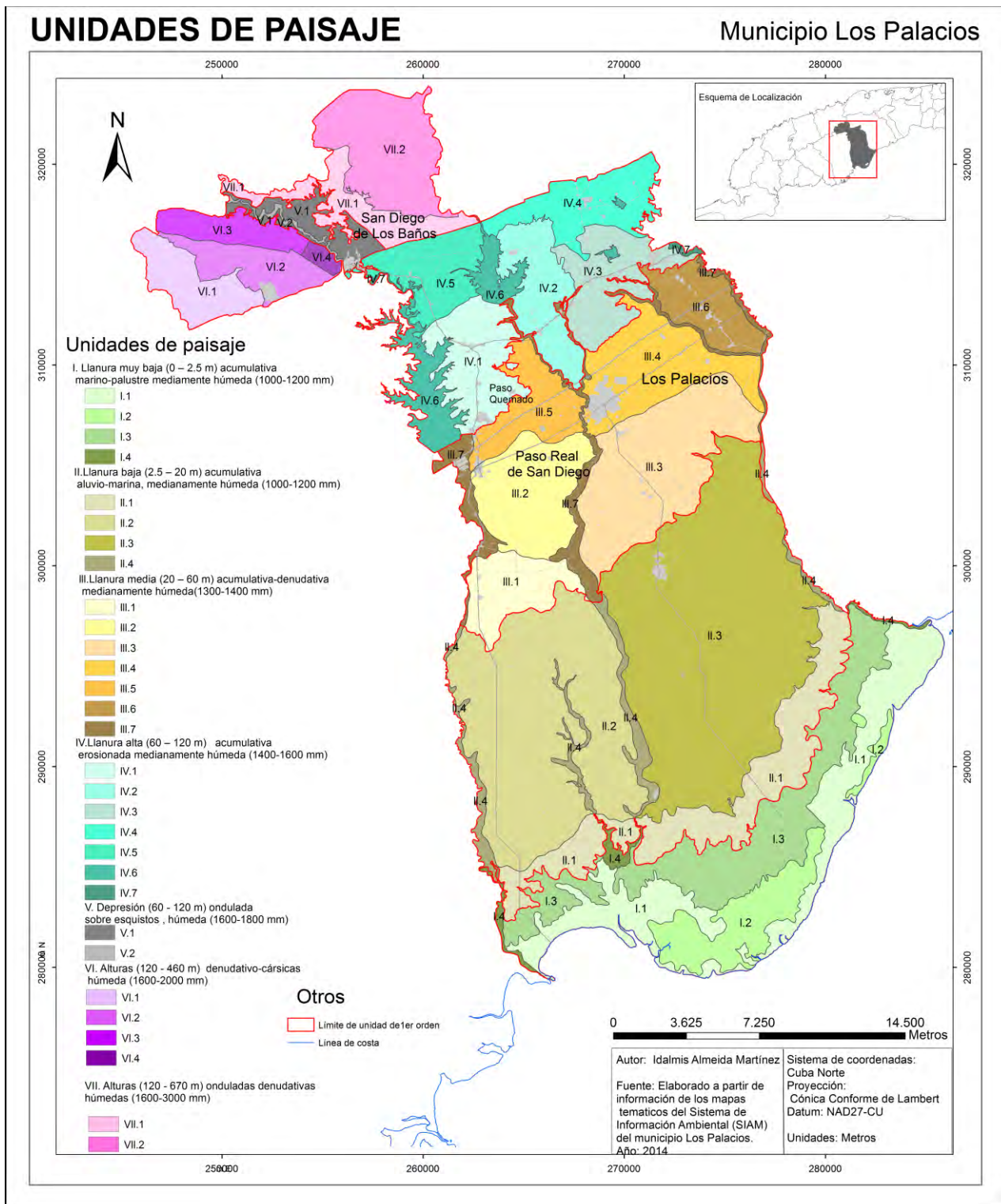


# Anexo 11. Mapa de recursos forestales del municipio Los Palacios.



# Anexo 12. Mapa de Unidades de paisaje del municipio Los Palacios.



## Anexo 13. Tabla 4 leyenda de Unidades de paisaje del municipio Los Palacios.

Unidad	Subunidad	Descripción	Superficie (km <sup>2</sup> )
I		<b>Llanura muy baja (0 – 2.5 m) acumulativa marino-palustre medianamente húmeda medianamente húmeda (1000-1200 mm) sobre depósitos arcillo-limoso salinizados y turbo-margoso y gravas de cuarzo y pedernales en suelos solonchak mangle, aluvial, gley ferralítico, arenoso cuarcítico con presencia de herbazal de ciénaga, bosque de mangle degradado, vegetación invasiva (aroma y marabú), plantaciones forestales, cultivo de arroz y asentamiento.</b>	<b>120,59</b>
	I.1	Superficie acumulativa muy plana (0.5 a 1 <sup>0</sup> ) sobre restos vegetales, turba, limos, arcillas en suelos Solonchak mangle con herbazal de ciénaga, bosque de mangle degradado, vegetación invasiva (aroma y marabú), plantaciones forestales y asentamiento (Dayaniguas).	45,44
	I.2	Lagunas costeras poco profundas con mangle y herbazal de ciénaga.	23,12
	I.3	Superficie acumulativa muy plana (0.5 a 1 <sup>0</sup> ) sobre depósitos aluviales y arcillas plásticas, arenas, gravas finas en suelo gley ferralítico y arenoso cuarcítico con pastos, cultivo de arroz y herbazal de ciénaga.	48,10
	I.4	Cauce en forma de U sobre depósitos arcillo-arenosos en suelo aluvial, gley ferralítico y arenoso cuarcítico con mangle y plantaciones forestales.	3,93
II		<b>Llanura baja (2.5 – 20 m) acumulativa aluvio-marina, medianamente húmeda (1000-1200 mm), sobre depósitos de arcillas plásticas, arenas, gravas finas, en suelos ferralítico cuarcítico amarillo rojizo lixiviado, y aluviales con cultivo de arroz y pastos naturales y herbazal de ciénaga y cultivos varios.</b>	<b>268,22</b>
	II.1	Superficie plana (1-3 <sup>0</sup> ) sobre depósitos de arcillas plásticas, arenas, gravas finas, fragmentos de corazas ferríticas y cantos en suelos gley ferralítico, arenoso cuarcítico, ferralítico cuarcítico amarillo rojizo lixiviado y aluvial con restos de bosques	41,28

		semidecuidos mesófilos, pastos naturales, cultivo de arroz y tierras ociosas.	
	II.2	Superficie suavemente inclinada (3-5°) sobre arcillas plásticas, arenas, gravas finas, fragmentos de corazas ferríticas y cantos con predominio de las rocas silíceas en suelo gley ferralítico con cultivo de arroz y pastos naturales y herbazal de ciénaga	88,29
	II.3	Superficie suavemente inclinada (3-5°) sobre arcillas plásticas, arenas, gravas finas, fragmentos de corazas ferríticas y cantos con predominio de las rocas silíceas, en suelo gley ferralítico, aluvial y ferralítico cuarcítico amarillo rojizo lixiviado con cultivos de arroz, pastos naturales, tierras ociosas, cultivos varios y asentamientos.	125,76
	II.4	Cauces en forma de U y cañadas sobre depósitos aluviales en suelo aluvial y gley ferralítico, con bosque de galería muy degradado, cultivo de arroz y tierras ociosas.	12,89
III	<b>Llanura media (20 – 60 m) acumulativa-denudativa medianamente húmeda (1300-1400 mm) sobre calizas organógenas y arcillosas, conglomerados y areniscas poco consolidadas, arenas y arcillas arenosas, arcillas plásticas, calizas, en suelos ferralítico rojo lixiviado, ferralítico cuarcítico amarillo rojizo lixiviado, pardos con carbonato y gley ferralítico.</b>		165,57
	III.1	Superficie plana (1-3°) sobre arcillas plásticas, arenas, gravas finas, fragmentos de corazas ferríticas y cantos con predominio de las rocas silíceas, en suelos gley ferralítico y aluvial con cultivos varios, arroz, caña de azúcar y pastos naturales.	15,60
	III.2	Superficie suavemente inclinada (3-5°) sobre conglomerados y areniscas poco consolidadas, arenas y arcillas arenosas, arcillas plásticas, arenas, gravas finas, fragmentos de corazas ferríticas y cantos con predominio de las rocas silíceas, en gley ferralítico, aluvial, ferralítico rojo lixiviado y ferralítico cuarcítico amarillo rojizo lixiviado con cultivos varios,	26,44

		pastos naturales, cultivo de arroz, bosques naturales y asentamientos.	
	III.3	Superficie suavemente inclinada (3-5°) sobre arcillas y arenas arcillosas en suelos gley ferralítico y ferralítico cuarcítico y aluviales con arroz, pastos, plantaciones forestales y especies invasoras (aroma y marabú)	46,35
	III.4	Superficie suavemente inclinada (3-5°) formada por conglomerados y areniscas poco consolidadas, arenas y arcillas arenosas en suelos gley ferralítico, ferralítico rojo lixiviado y ferralítico cuarcítico amarillo rojizo lixiviado con pastos, caña de azúcar, especies invasoras (aroma y marabú), cultivos varios, plantaciones forestales y asentamientos.	29,14
	III.5	Superficie suavemente inclinada (3-5°) sobre calizas arcillosas, biodetríticas arcillosas y más subordinadamente calizas biodérmicas en suelos ferralítico rojo lixiviado, ferralítico cuarcítico amarillo rojizo lixiviado pardos carbonatados y aluviales con cultivos varios , pastos naturales y cultivados, frutales, tierras ociosas y asentamientos.	16,00
	III.6	Superficie suavemente inclinada (3-5°) formada por conglomerados y areniscas poco consolidadas, arenas y arcillas arenosas en suelos ferralítico rojo lixiviado, pardos con carbonato, gley ferralítico, aluvial y ferralítico cuarcítico amarillo rojizo lixiviado con pastos naturales, caña de azúcar, cultivos varios, frutales y especies invasoras (marabú y aroma).	14,74
	III.7	Cauces en forma de U y cañadas en suelo aluvial con bosque de galería muy degradado y cultivos varios.	17,30
IV	<b>Llanura alta (60 – 120 m) acumulativa erosionada medianamente húmeda (1400-1600 mm) con colinas aisladas sobre conglomerados y areniscas poco consolidadas, arenas</b>		<b>115,71</b>

	<b>y arcillas arenosas, y calcáreas, calizas, margas, biodetríticas arcillosas y biodérmicas, en suelos ferralítico rojo lixiviado, ferralítico cuarcítico amarillo rojizo lixiviado, aluvial y pardos carbonatados.</b>	
<b>IV.1</b>	Superficie inclinada (5-10°) formada por conglomerados y areniscas poco consolidadas, arenas y arcillas arenosas, calizas y margas. Las calizas son arcillosas, biodetríticas arcillosas y calizas biodérmicas en suelo ferralítico rojo lixiviado, ferralítico cuarcítico amarillo rojizo lixiviado y pardos carbonatados con pastos naturales y cultivados, frutales, plantas invasoras (marabú y aroma), cultivos varios y asentamientos.	21,22
<b>IV.2</b>	Superficie inclinada (5-10°) sobre calizas arcillosas, biodetríticas arcillosas y biodérmicas, arcillas calcáreas, calizas arcillosas, margas, areniscas, gravelitas y conglomerados, limolitas, gravelitas, calcarenitas, margas, grauvacas y conglomerados en suelo pardos con carbonato, fersialítico pardo rojizo y ferralítico cuarcítico rojo amarillo lixiviado con pastos naturales, frutales, tierras no aptas, cultivos varios, caña de azúcar y bosques secundarios.	18,82
<b>IV.3</b>	Superficie inclinada (5-10°) en suelo pardos con carbonato y ferralítico con pastos, cultivos varios y caña de azúcar.	20,58
<b>IV.4</b>	Superficie medianamente inclinada (10-15°) sobre argilitas, limolitas, areniscas, calcarenitas, conglomerados polimícticos, de matriz de arenisca y arcillo-arenosa, margas, calizas detríticas, arcillas y tufitas, calizas arcillosas, areniscas calcáreas, gravelitas y conglomerados, gravelitas, calcarenitas, en suelos pardos con carbonato, fersialítico pardo rojizo y ferralítico cuarcítico rojo amarillo lixiviado con pastos naturales, frutales, tierras ociosas,	19,31

		cultivos varios, caña de azúcar y plantaciones forestales.	
	IV.5	Superficie medianamente inclinada (10-15°) sobre Areniscas, limolitas, arcillas, gravelitas, calcarenitas, margas, calizas, grauvacas y conglomerados, arcillas calcáreas, calizas arcillosas, lutitas silíceas, nódulos de pedernal, calizas arcillosas silicificadas, calizas biógenas y matriz areno-arcillosa-polimíctica, en suelos ferralítico cuarcítico amarillo rojizo lixiviado y pardos carbonatados.	17,34
	IV.6	Superficie suavemente inclinada (3-5°) sobre calizas organógenas arcillosas y depósitos aluviales con embalses.	17,70
	IV.7	Cauces en forma de U y cañadas sobre depósitos aluviales en suelo aluvial y pardo con bosque de galería poco degradado y cultivos varios	0,74
	<b>Depresión (60 - 120 m) ondulada húmeda (1600-1800 mm) sobre calizas micríticas y areniscas en suelos esquelético, ferralítico rojo lixiviado y aluvial.</b>		<b>10.91</b>
V	V.1	Depresión medianamente inclinada (10-15°) sobre calizas con intercalaciones de areniscas grises oscuras de grano fino y medio con lutitas y limolitas arcillosas grises o grises oscuras en suelos poco desarrollados, ferralítico rojo lixiviado y aluvial con cultivos varios, bosques naturales, plantaciones forestales y asentamientos.	9,67
	V.2	Cauce en forma de U en suelo poco desarrollado con restos de bosque en galería.	1,24
	<b>Alturas (120 - 460 m) denudativo-cársica húmeda (1600 - 2000 mm) sobre rocas calizas micríticas negras, esquistos arcilloso-margosos y areniscas en suelos esquelético, pardo con carbonato y ferralítico cuarcítico amarillo rojizo lixiviado (Sierra de Los Órganos).</b>		<b>39,01</b>
VI	VI.1	Superficie muy inclinada (15-35°) sobre calizas micríticas negras, esquistos arcilloso-margosos y lutitas calcáreas de color gris-pardo oscuro, en suelo poco desarrollados, pardos con carbonato y ferralítico cuarcítico amarillo rojizo lixiviado con plantaciones forestales, pastos naturales y cultivos varios.	14,15
	VI.2	Superficie fuertemente inclinada (35-55°) sobre Intercalaciones de areniscas grises oscuras de grano	13,23

		fino y medio con lutitas y limolitas arcillosas grises o grises oscuras en suelo poco desarrollados con bosques semidecíduos y plantaciones forestales (APRM Mil Cumbres).	
	<b>VI.3</b>	Superficie muy inclinada (15-35°) sobre calizas micríticas, calcarenitas y lentes de pedernales en suelo esquelético y fersialítico pardo rojizo con bosques semidecíduos (RE La Güira).	9,88
	<b>VI.4</b>	Superficie muy inclinada (15-35°) sobre calizas micríticas negras, esquistos arcilloso-margosos y lutitas calcáreas de color gris-pardo oscuro en suelos poco desarrollados y fersialítico rojo lixiviado con bosques semidecíduo y cultivos varios.	1,75
	<b>Alturas (120 - 670 m) onduladas carsica-denudativa húmeda (1600 – 3000 mm) sobre calizas y areniscas en suelo fersialítico rojo lixiviado, fersialítico pardo rojizo y esquelético (Sierra de Rosario).</b>		<b>44,16</b>
<b>VII</b>	<b>VII.1</b>	Superficie medianamente inclinada (10-15°) sobre calizas micríticas con intercalaciones de areniscas, calcarenitas e intercalaciones de silicitas en suelo, fersialítico rojo lixiviado, fersialítico pardo rojizo y esquelético con bosque semidecíduo degradado, plantaciones latifolias y de pino, matorrales degradados y cultivos varios.	15,28
	<b>VII.2</b>	Superficie muy inclinada (15-35°) sobre calizas con intercalaciones de areniscas cuarsosas en suelo fersialítico pardo rojizo y esquelético con bosque semidecíduo degradado y plantaciones forestales.	28,88

Fuente: Confeccionado por la autora a partir de los mapas elaborados para el proyecto BASAL.



Anexo 14. Resultados de encuesta Delphi aplicada a 7 experto (actores y productores) que participan en los talleres realizados para determinar el orden jerárquico de los criterios que intervienen en la determinación de los potenciales.

Se definió para indicar el orden de importancia de cada criterio una escala de valores entre 0 y 1.

Tabla 6. Resultado de encuesta Delphi para el potencial agrícola.

<b>Criterios definidos</b>	<b>Exp. 1</b>	<b>Exp. 2</b>	<b>Exp. 3</b>	<b>Exp. 4</b>	<b>Exp. 5</b>	<b>Exp. 6</b>	<b>Exp.7</b>	<b>Promedio</b>	<b>Orden Jerárquico</b>
Pendiente	0.5	0.6	0.8	0.7	0.4	1	0.6	0.6	3
Categoría de agroproductividad	0.8	0.9	1	0.6	0.8	0.8	0.9	0.8	1
Disponibilidad de agua	0.9	0.5	0.7	0.9	0.5	0.7	0.8	0.71	2

Fuente: Confeccionado por la autora

Tabla 7. Resultado de encuesta Delphi para el potencial arrocero.

<b>Criterios definidos</b>	<b>Exp. 1</b>	<b>Exp. 2</b>	<b>Exp. 3</b>	<b>Exp. 4</b>	<b>Exp. 5</b>	<b>Exp. 6</b>	<b>Exp.7</b>	<b>Promedio</b>	<b>Orden Jerárquico</b>
Pendiente	0.7	0.6	0.8	1	0.4	0.3	0.6	0.57	3
Categoría de agroproductividad para el arroz	0.8	0.9	1	0.6	0.8	0.7	0.8	0.76	1
Disponibilidad de agua	0.9	0.5	1	0.9	0.5	0.7	0.8	0.72	2

Fuente: Confeccionado por la autora

Tabla 9. Resultado de encuesta Delphi para el potencial pecuario.

<b>Criterios definidos</b>	<b>Exp. 1</b>	<b>Exp. 2</b>	<b>Exp. 3</b>	<b>Exp. 4</b>	<b>Exp. 5</b>	<b>Exp. 6</b>	<b>Exp. 7</b>	<b>Promedio</b>	<b>Orden Jerárquico</b>
Disponibilidad de agua	0.8	0.7	0.5	1	0.2	0.4	0.3	0,45	4
Inclinación de la	0.2	0.5	0.8	0.7	0.6	0.8	1	0,72	2

pendiente									
Precencia de pastos y forraje	0.9	1	0.9	1	0.8	0.9	0.8	0,86	1
Categoría de agroproductividad del suelo	0.5	0.8	0.7	0.8	0.7	0.5	0.4	0,62	3

Fuente: Confeccionado por la autora

Tabla 8. Resultado de encuesta Delphi para el potencial forestal de producción.

<b>Criterios definidos</b>	<b>Exp. 1</b>	<b>Exp. 2</b>	<b>Exp. 3</b>	<b>Exp. 4</b>	<b>Exp. 5</b>	<b>Exp. 6</b>	<b>Exp.7</b>	<b>Promedio</b>	<b>Orden Jerárquico</b>
Tipo de bosques	0.8	0.9	1	0.6	0.8	0.8	0.9	0.8	1
Agroproductividad del suelo	0.5	0.6	0.8	0.7	0.4	1	0.6	0.6	3
Pendientes	0.9	0.5	1	0.9	0.5	0.7	0.8	0.72	2

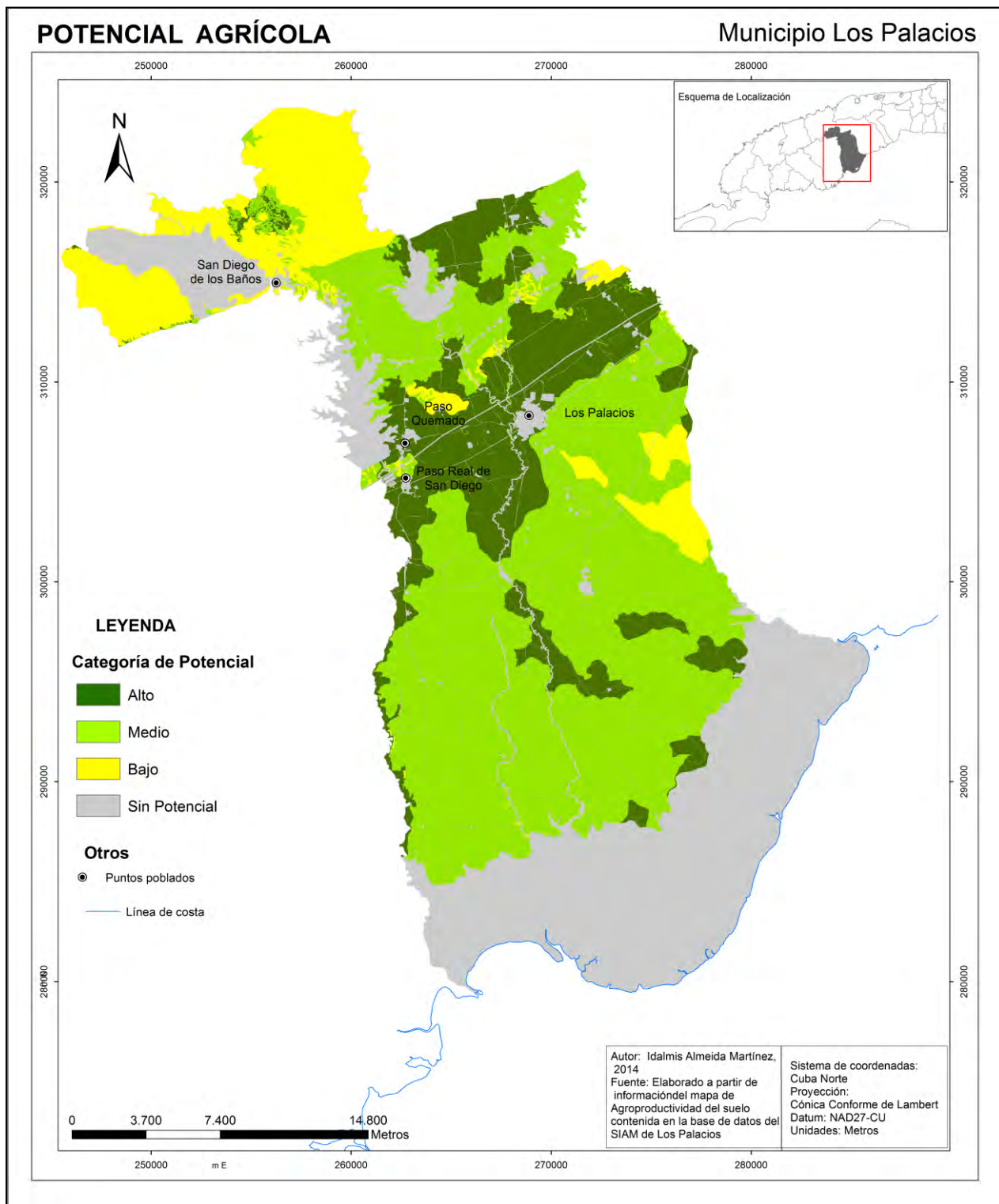
Fuente: Confeccionado por la autora

Tabla 9. Resultado de encuesta Delphi para el potencial forestal de protección y conservación.

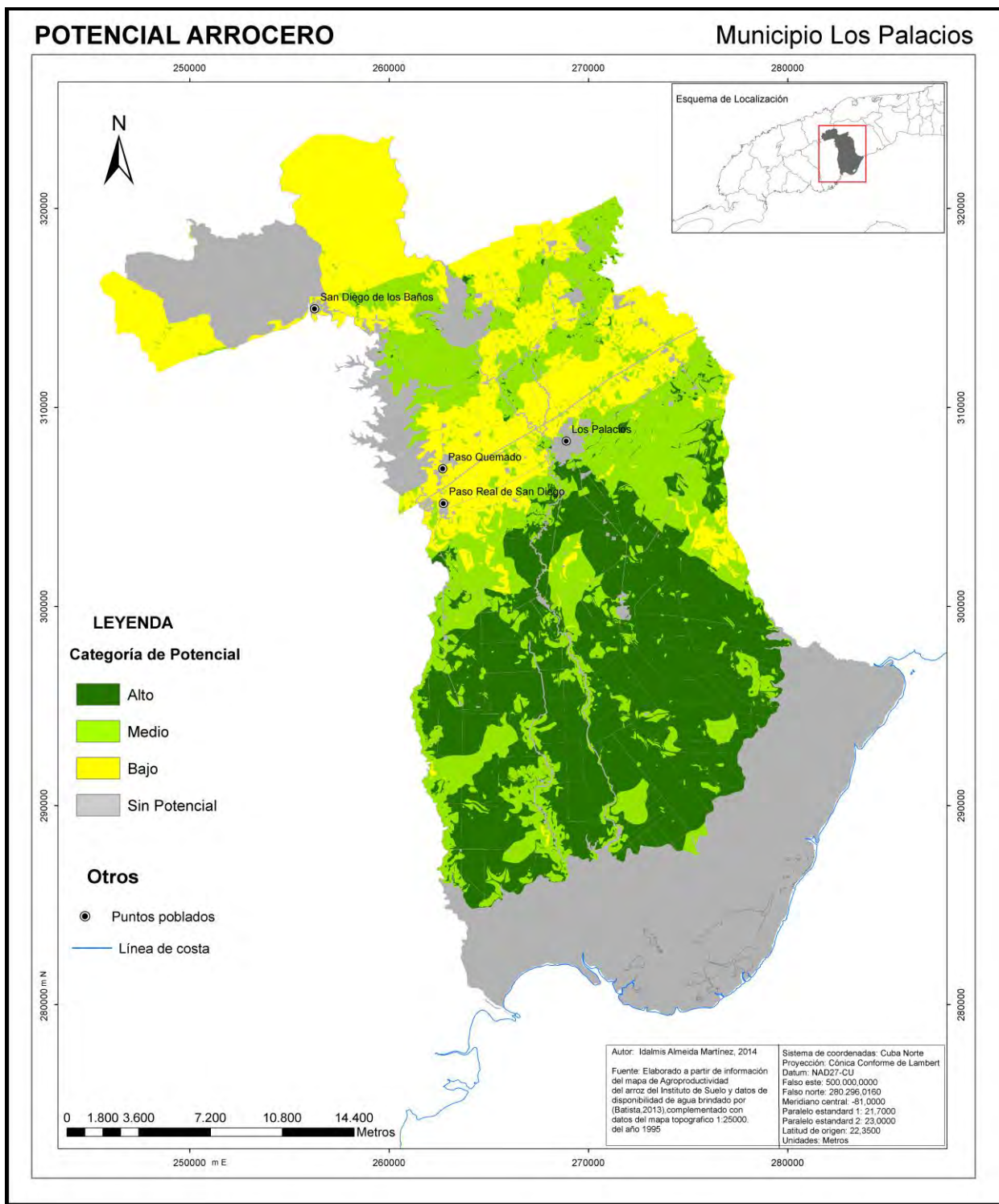
<b>Criterios definidos</b>	<b>Exp. 1</b>	<b>Exp. 2</b>	<b>Exp. 3</b>	<b>Exp. 4</b>	<b>Exp. 5</b>	<b>Exp. 6</b>	<b>Exp.7</b>	<b>Promedio</b>	<b>Orden Jerárquico</b>
Categorías de manejo de áreas protegidas	0.8	0.9	1	0.7	1	0.9	0.8	0.82	1
Categorías de la ordenación forestal	0.9	0.5	1	0.9	0.6	0.7	0.8	0.73	2
Inclinación de la pendiente	0.5	0.6	0.8	0.6	0.4	1	0.6	0.58	3

Fuente: Confeccionado por la autora

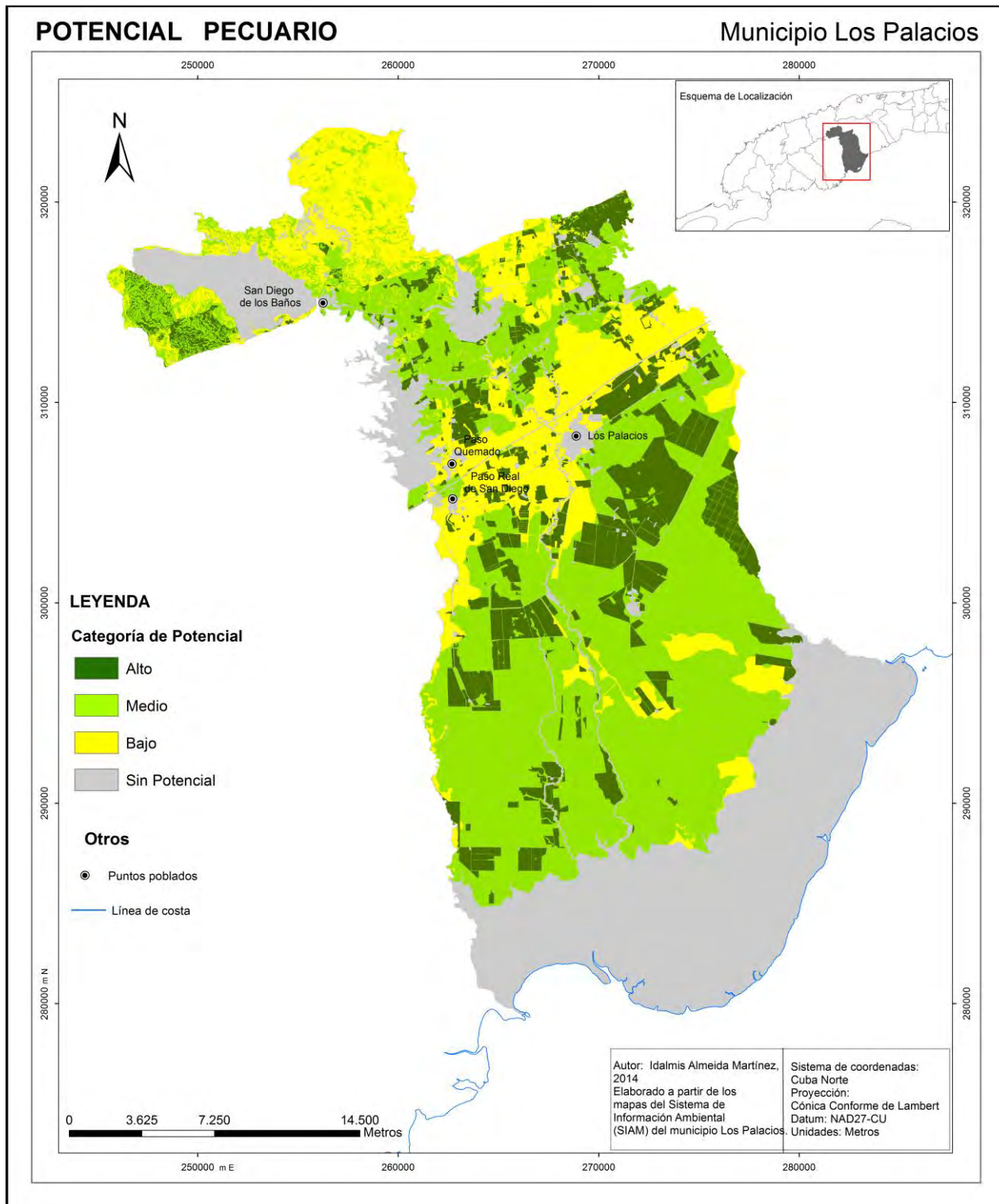
# Anexo 15. Mapa de potencial agrícola del municipio Los Palacios.



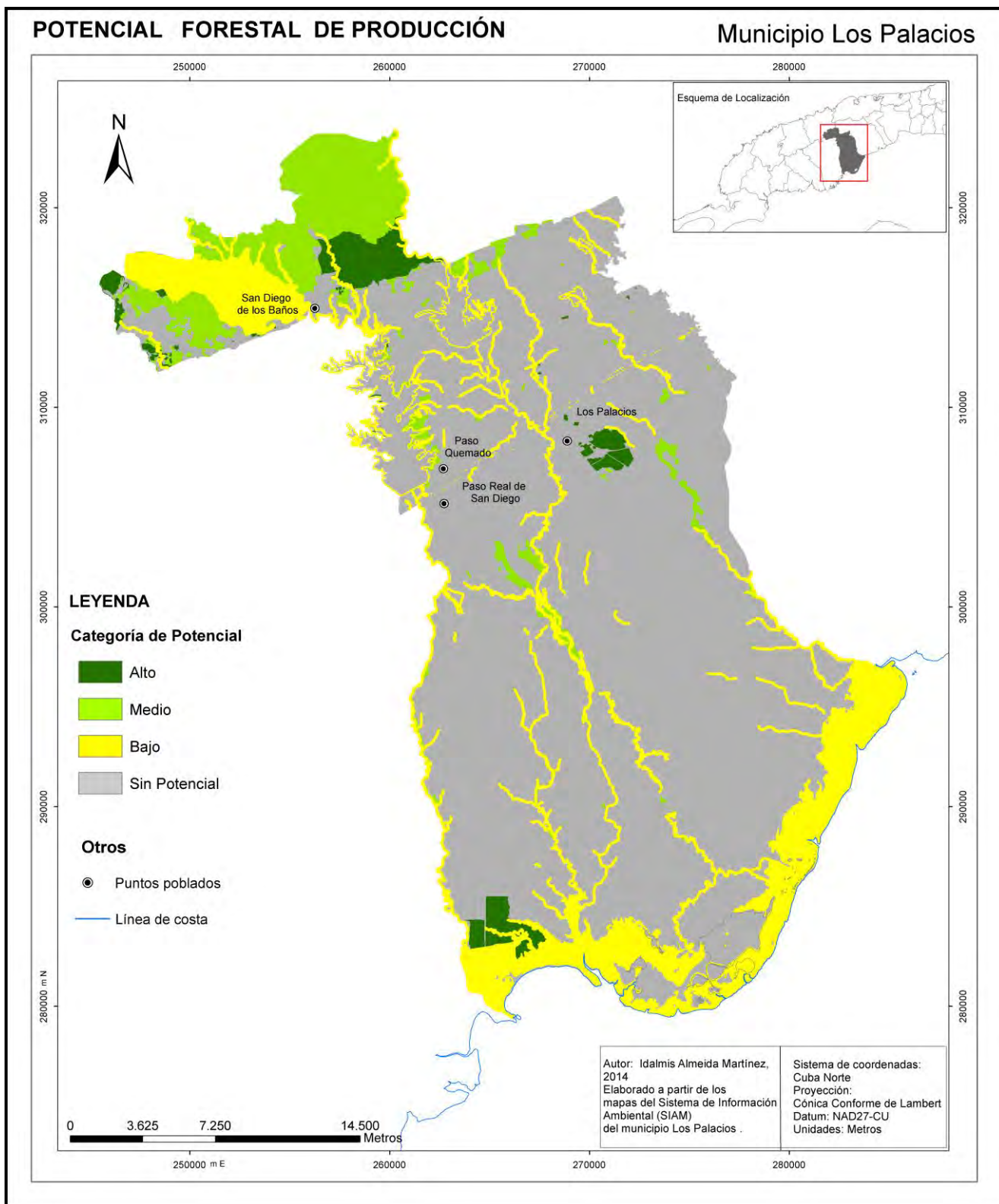
# Anexo 16 Mapa de potencial arrocero del municipio Los Palacios.



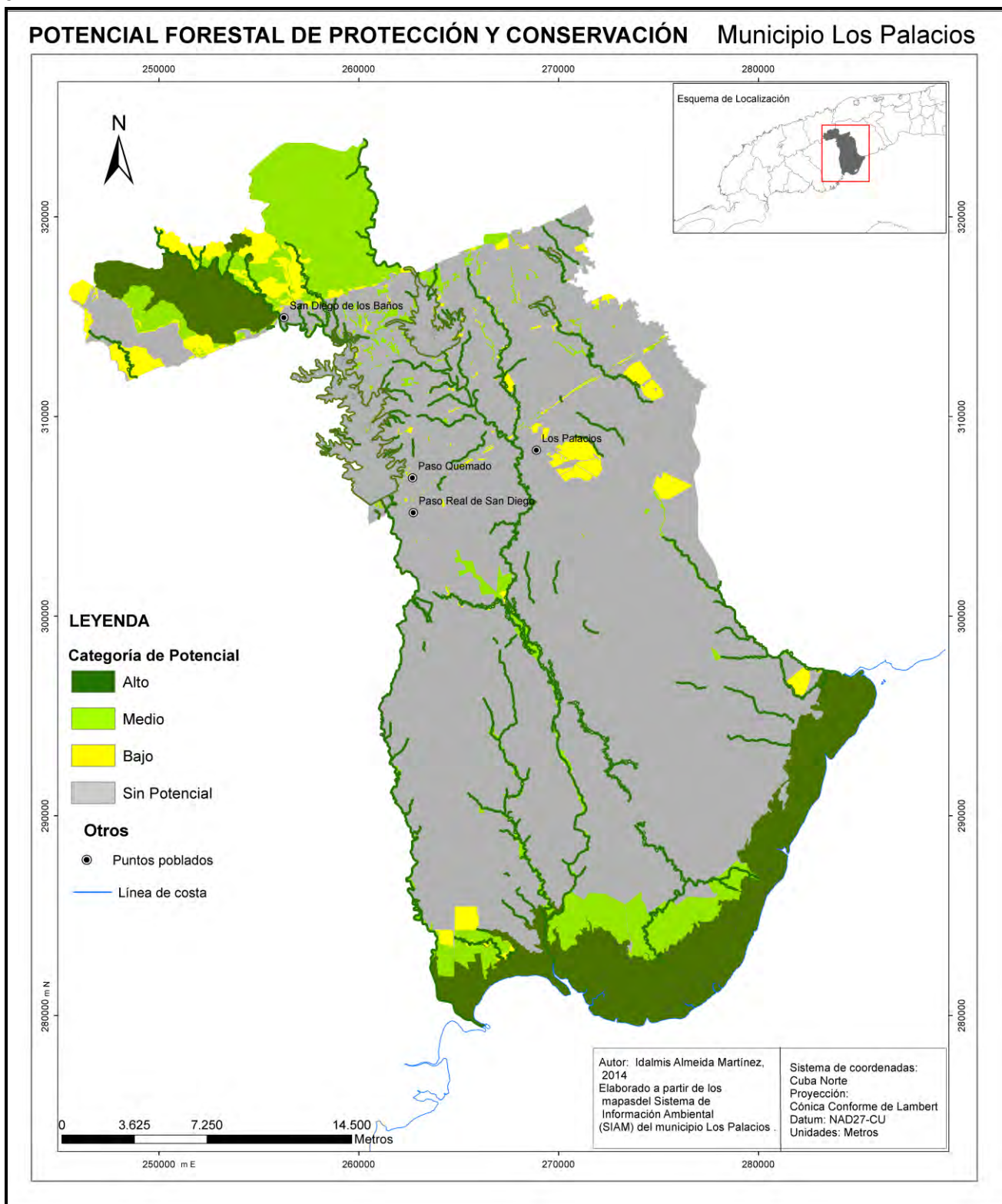
# Anexo 17 Mapa de potencial pecuario del municipio Los Palacios.



# Anexo 18 Mapa de potencial forestal de producción del municipio Los Palacios.



# Anexo 19 Mapa de potencial de forestal de protección y de conservación del municipio Los Palacios.



# Anexo 20 Disponibilidad de agua.

