



Ernest Miller Hemingway (21 de julio de 1899 - 2 de julio de 1961), fue galardonado con el Premio Nobel de Literatura en 1954.



Fragmento del libro
Las nieves del Kilimanjaro

"El Kilimanjaro es una montaña cubierta de nieve de 5895 metros de altura, y dicen que es la más alta de África. Su nombre es, en masái, «Ngáje Ngái», «la Casa de Dios». Cerca de la cima se encuentra el esqueleto seco y helado de un leopardo, y nadie ha podido explicarse nunca qué estaba buscando el leopardo por aquellas alturas."

Ernest Hemingway

¿Qué le sucede a mi medio ambiente? ¡Deja que yo te cuente!

El famoso escritor norteamericano Ernest Hemingway escribió en 1936 el relato titulado "Las Nieves del Kilimanjaro", puede que inspirado en la caprichosa imagen de una montaña cubierta de nieve en el mismísimo trópico.

El Monte Kilimanjaro es un volcán de triple cumbre situado en el noreste de la República de Tanzania, muy cerca de la frontera con Kenya, a unos 300 km al sur del Ecuador. Es el pico más alto del continente africano. Su cumbre, guardada por un glacial de 11.700 años, comienza a mostrarse desnuda.

Su altura y cercanía al Océano Índico tiene una gran influencia en el clima de la zona, lo que ha dado lugar a que este macizo montañoso contenga ejemplos de muy diversos ecosistemas: glaciares, desiertos, páramos alpinos, sabanas y selvas tropicales.



El Kilimanjaro forma parte del Parque Nacional del Kilimanjaro, declarado Patrimonio de la Humanidad por la UNESCO en el año 1987.

Las imágenes comparativas de la Nasa de los años 1993 y 2000, ratifican, a la vista de todos, la disminución de la superficie helada.



Ya es **medio ambiente**.
¡No lo reduzcas más!

Otras montañas famosas, con hielos desafiantes, también están quedando sin los que las cubrieron por cientos de años. Los glaciales del Himalaya, los de los Alpes europeos o los ubicados en los Andes están sufriendo las consecuencias de un aumento en las temperaturas que provoca el deshielo.

El profesor Lonnie G. Thompson, un estudioso de los glaciales desde hace 30 años, advierte que el fenómeno está ocurriendo a nivel global en todos los glaciales ubicados en zonas tropicales.

Los glaciares himalayos alimentan a los mayores ríos de Asia (Ganges, Indo, Brahmaputra, Salween, Mekong, Yangtze y Huang Ho), garantizando el suministro de agua a millones de personas. Y eso funciona igual en todos los lugares donde existen esas enormes reservas congeladas. Son el almacén de agua de muchas poblaciones, para su consumo y para los cultivos.

En América Latina, los glaciares tropicales están ubicados generalmente en la Cordillera de los Andes, mayoritariamente en Perú y en Bolivia, en menor medida en Ecuador y Colombia. Estos glaciares tropicales presentan un retroceso acelerado desde mediados de los años 70. Marco Zapata, otro destacado glaciólogo ha explicado que dentro de un período muy corto para la naturaleza, 20 años, se habrán perdido completamente.

Las nieves y glaciales que coronaron el cráter del Kilimanjaro, derretidas, son potente evidencia de los rápidos cambios climáticos.

Febrero, 2000



Los Alpes



Los Andes



El Himalaya



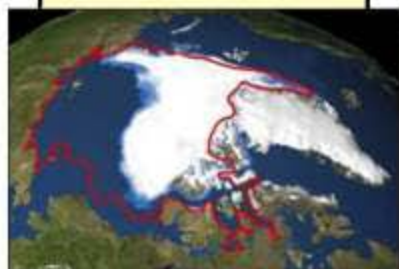
Los Pirineos

Un estudio realizado por el Departamento de Geografía de la Universidad de Zaragoza refleja que la regresión de los glaciares de los Pirineos ha sido de casi el 80% en los últimos años.

Fotos que evidencian la disminución de la capa de hielo en el polo Norte.



1979



2007

¿Cuáles son las consecuencias del deshielo?

Al derretirse los glaciales, toda el agua irá al mar. Pero es un volumen tan grande de agua dulce que los científicos piensan que tendrá impacto en el movimiento de las corrientes marinas.

Las corrientes oceánicas distribuyen una inmensa cantidad de calor por nuestro planeta y, además, determinan los niveles de humedad y energía atmosféricas. La variación de la circulación oceánica puede producir rápidos e importantes cambios climáticos en todo el mundo.

Estudiando los sedimentos oceánicos profundos, se conoce que, han sucedido en varias ocasiones modificaciones en las corrientes oceánicas y los cambios que conllevan.

La corriente del Atlántico Norte, por ejemplo, se genera por cambios de temperatura y parece ser que, a medida que el clima se va volviendo más cálido, dicha corriente va disminuyendo, eso provocará el enfriamiento de zonas como la península Escandinava o Gran Bretaña, al no llegar la corriente cálida.

Otro problema es el aumento del nivel del mar. Existen naciones en el Océano Pacífico que perderán sus islas, porque serán cubiertas por el agua. También quedarán bajo agua salada deltas de ríos tan importantes como el Nilo.

Los humedales, que constituyen alrededor del mundo el hogar de cientos de especies de aves, reptiles y algunos mamíferos, están en grave peligro de pérdida total por inundación. Ellos son un importantísimo **sumidero** de CO₂, metano y otros gases invernadero, además de actuar en la costa como defensa ante tormentas.



¿Qué cambios de clima viven, América y el Caribe!

El denominado cambio climático y sus consecuencias se coloca en primer lugar en el, dudosamente honorable, pódium de preocupaciones humanas, en un mundo con siete mil millones de habitantes.

No es algo nuevo, ya que la civilización Maya clásica pudo haber desaparecido al sufrir, hace más de 1000 años una terrible sequía que los hizo tambalearse como cultura. Así lo sugieren los últimos estudios al respecto. Esa prolongada ausencia de lluvias, no podía atribuirse al calentamiento global. No existían industrias en esa época.

Entonces... ¿Solamente debemos culpar al desarrollo económico contemporáneo de este cambio climático?

Nadie se pone de acuerdo al responder esta interrogante. Para unos, es la consecuencia de un pésimo modelo de desarrollo, para otros la resultante de un ciclo más de la naturaleza. Lo más probable es que realmente sea la suma de estos dos factores.

Desde hace miles de años los humanos han modificado el medio ambiente en base a sus necesidades haciendo desaparecer bosques a un ritmo acelerado, utilizando los minerales que aporta la tierra abriendo profundas minas en el suelo, y empleando todo tipo de combustibles para mover pesadas maquinarias.

Latinoamérica representa un lugar relativamente limpio entre las zonas contaminadas del planeta. Aporta un tercio de los bosques mundiales y su contribución a las **emisiones** de gases que causan el efecto invernadero es insignificante. Pero los daños producidos por la otra parte de la humanidad,

Las antiguas culturas (los incas, los aztecas), y otros pueblos aborígenes de América fueron muy respetuosos con la naturaleza.



Machu Picchu ciudad fortaleza Inca



Labores en una mina a cielo abierto con empleo de maquinaria pesada.

Sabías qué...

Para elaborar una tonelada de papel se necesita talar cerca de 14 árboles de 25m de alto y 20cm de ancho. En este proceso se pueden gastar 100 000 litros de agua limpia.



Sabías qué...

Algunos científicos y expertos del mundo unen esfuerzos y conocimientos para identificar los principales peligros, zonas **vulnerables**, riesgos de pérdidas materiales y humanas, para establecer precisas medidas que garanticen la adecuada **adaptación** de los países a los efectos del cambio climático.

Proponen medidas como:

- . Orientar la construcción de viviendas lejos de las zonas costeras donde ocurren frecuentes penetraciones del mar.
- . Construir barreras o muros para contener el aumento del nivel del mar.
- . Garantizar el empleo de las energías solar, eólica y nuclear.
- . Parar la deforestación.
- . Diseñar construcciones que puedan soportar los efectos de terremotos, huracanes, fuertes nevadas, etc.



mucho más industrializada, se podrían sufrir drásticamente en la zona del Caribe. Se prevén pérdidas importantes de los arrecifes de coral, disminución de la pesca y el turismo, lo que afectaría seriamente sus economías. El aumento progresivo del nivel del mar implicará la salinización de depósitos sensibles de agua aprovechable. Eso, unido a las sequías prolongadas que ya estamos notando, reducirá las producciones agrícolas.

Cuba ofrece al mundo una visión de desarrollo sostenible con una industrialización suficiente y una agricultura ecológica.

A este enemigo real que se avecina tendremos que afrontarlo con imaginación, y con programas de Educación Ambiental encaminados a una mejor **adaptación** al cambio climático.

Nuestros vecinos Mayas no lo consiguieron pero..... ¿existe la palabra "imposible" para un cubano?



Así lo quiero ver

Bosques de árboles gigantes.
Ríos y playas hermosas.
Jardines llenos de rosas con sus colores brillantes.

Aire puro que engalana la vida al amanecer.
Sólo así deseo ver al Planeta del mañana.

Fotos cedidas por el Centro Nacional de Áreas Protegidas (CNAP)

¿Y llegó aquí...para quedarse?

Actualmente podemos afirmar que en nuestro clima se han producido variaciones significativas desde mediados de los años 70 del siglo XX. Cuba es hoy más caliente; la temperatura media anual aumentó 0.9 grados Celsius.

Los bosques, los humedales, los manglares, las playas y las crestas de arrecifes de coral son elementos naturales muy sensibles a los efectos del cambio climático y a la acción del hombre, y constituyen la primera barrera protectora ante huracanes y frentes fríos.

La actividad ciclónica se ha incrementado. Los huracanes, a su paso, transforman el paisaje. Al derribar los árboles las lluvias intensas arrastran la capa fértil de la tierra, igual sucede en las minas a cielo abierto. Estos sedimentos llegan al mar afectando a las lagunas costeras, los pastos marinos, los corales y los mangles. También la tala indiscriminada de los bosques tiene efectos similares.

Por nuestra condición de isla, es una gran preocupación la elevación del nivel del mar. Se ha calculado que pudiera llegar a los 27 centímetros en el 2050 y 85 centímetros a fines de siglo. Este problema afectará las actividades económicas que realizamos en la zona costera, además de contaminar las reservas subterráneas de agua dulce, que perderían su calidad.

La restauración de suelos afectados por la minería en Moa, la divulgación de la agricultura ecológica, la creación de Parques Nacionales y Áreas Protegidas, la plantación de bosques de mangle y de otras especies de árboles maderables y frutales son algunas de las medidas promovidas por el Estado Cubano en defensa de los recursos naturales.



Imagen que muestra la restauración de los suelos mineros de Moa (Cuba)

Guanahacabibes, uno de los más de 200 Parques Nacionales y Áreas Protegidas de Cuba.



Foto CNAP



Algunas de las principales afectaciones provocadas por los ciclones y huracanes en Cuba.

