

Primer registro de la familia Melphidippidae y del género *Hornellia* (Amphipoda: Gammaridea) para aguas cubanas, con la descripción de una especie nueva

Manuel ORTIZ*, Rogelio LALANA* y Carlos VARELA**

*Centro de Investigaciones Marinas, Universidad de La Habana, Calle 16 no. 114 e/ 1ra. y 3ra, Miramar, Playa, Ciudad de La Habana, Cuba
normano@uh.cu

**Acuario Nacional de Cuba, Ministerio de Ciencia Tecnología y Medio Ambiente, 60 y 1ra. Miramar, Playa, Ciudad de la Habana, Cuba

ABSTRACT. The family Melphidippidae and the genus *Hornellia* (Amphipoda, Gammaridea) are recorded for the first time from Cuban archipelago. The amphipod *H. habanensis* new species is described. Important differences among the new species and the two previously recorded ones (*H. tequestae* and *H. atlanticus* Thomas and Barnard, 1986) for the Topical Western North Atlantic are given.

Key words: Amphipoda, Gammaridea, Melphidippidae, *Hornellia* new species, new records, Cuban archipelago.

INTRODUCCIÓN

Durante una colecta efectuada hace algo más de tres años, fue detectado y separado para su posterior determinación, un anfípodo de la familia Melphidippidae, que luego de su estudio resultó ser una especie nueva, que se describe a continuación.

Aun cuando el único ejemplar disponible perdió el urópodo 3 durante una manipulación errónea, supimos que era semejante al de las especies del complejo *Hornellia-Metaceradocus*. Lamentablemente, no supimos si la rama externa de dicho urópodo estaba constituida por uno o dos artejos. Como la mayoría de los caracteres morfológicos de este nuevo anfípodo coinciden con los de *Hornellia*, hemos decidido situarlo en dicho género, en espera de material adicional. Este hallazgo constituye el primer registro de la familia y el género para las aguas cubanas.

SISTEMÁTICA

Familia Melphidippidae
Hornellia habanensis sp. nov
(Figs. 1-3)

Diagnosis. Rostro corto; ojo de mediano tamaño y redondeado; diente

anteroventral de la cabeza poco saliente; flagelo accesorio con cuatro artejos; artejo 3 del palpo mandibular no falcado; lóbulo interno de la maxila 2 con cinco setas faciales; ángulo anteroventral de la coxa 1 romo; dactilo de los pereiópodos 3-7 poco espinosos; artículo 2 del pereiópodo 7 ancho; epímeros 2-3 con un diente postero ventral grande; pedúnculo del urópodo 1 con una espina basal interrimal; telson hendido 2/3 de su largo con sus lóbulos medianamente abiertos.

Diagnosis (in English). Rostrum short; eye of medium size, rounded; tooth on anteroventral corner poorly projected; accessory flagellum with four articles; article 3 of mandible palp not falcate; inner lobe on maxilla 2 with five facial setae; anteroventral corner on coxa 1 blunt; article 7 on pereiopods 3-7 poorly thorny; pereiopod 7 article 2 enlarged; epimera 2-3 with a big posteroventral tooth; peduncle of uropod 1 with a basal spine between rami; telson clef 2/3 of its length, with lobes poorly opened.

Descripción del holótipo. Antenas casi del mismo largo; artejo 3 del pedúnculo de la antena 1, más corto que el artejo 1; flagelo principal con 13 artejos; con un estetasco en la parte distal y posterior del artejo 9 y dos en el 11; flagelo accesorio con cuatro artejos; artejo 5 de la antena 2 un poco más largo que el cuatro, flagelo con 10 artejos.

Mandíbula con el palpo mandibular con los artejos 2 y 3 del mismo largo; borde interno del artejo 2 con una seta distal muy larga y cinco más cortas; margen interno del artejo 3 con tres setas distales largas y dos posteriores cortas; ápice con cinco setas muy largas; mandíbula derecha con cinco incisivos; lámina móvil con tres dientes; cinco setas accesorias y molar con la parte trituradora ovoidal; mandíbula derecha con seis incisivos; lacinia móvil con dos dientes y cinco setas accesorias.

Maxila 1 con lóbulo interno ancho y setoso; lóbulo externo con seis espinas distales, de las cuales tres son bifidas; palpo con el segundo artejo muy largo y cinco setas distales. Maxila 2 con el lóbulo interno más corto que el externo; lóbulo externo con siete setas distales; lóbulo interno con cuatro setas distales marginales y cinco en la hilera facial.

Labio superior hendido y asimétrico. Labio inferior con lóbulos internos bien marcados; lóbulos externos con penacho de setas y estrías submarginales; lóbulos mandibulares bien marcados. Maxilípodo con lóbulo interno con cuatro espinas odontoideas, lóbulo externo avanzando el doble que el interno, con tres espinas odontoideas y setas dispersas, artejo 1 del palpo mandibular más largo que el lóbulo externo, con dos setas distales, artejo 2 más corto que el 1, con setas en los 2/3 distales de su margen interno, dactilo normal.

Coxa 1 cuadrangular, sin setas, semejante a la 2. Artejos 4 y 5 del gnatópodo 1 con el lóbulo posterior setoso; artejo 6 del largo del 5, con el borde palmar oblicuo; dactilo alargado. Coxa 2 cuadrangular, sin setas. Gnatópodo 2 con artejo 5 formando lóbulo posterior y distal; artejo 6 mucho más largo que el 5; borde palmar no definido; dactilo alargado, con tres setas distales posteriores. Coxa 3 aguzada anteriormente, con su borde ventral sinuoso. Pereiópodo 3 con el artejo 2 un poco más ancho que los artejos restantes; artejo 6 más largo que el 4 o el 5; algo ensanchado distalmente; dactilo largo y curvado. Coxa 4 cuadrada, con ángulos casi rectos. Pereiópodo 4 con el artejo 2 del largo del 6; artejo 4 muy corto; ángulo posterodistal del artejo 6 definido por una espina; dactilo bifido.

Coxa 5 con el lóbulo anteroventral dentado; lóbulo posterior con cuatro setas muy cortas. Pereiópodo 5 con el artejo 2 más ancho que los restantes; artejo 4 con el borde anterior con dos espinas intermedias y cinco distales; borde posterior con dos setas

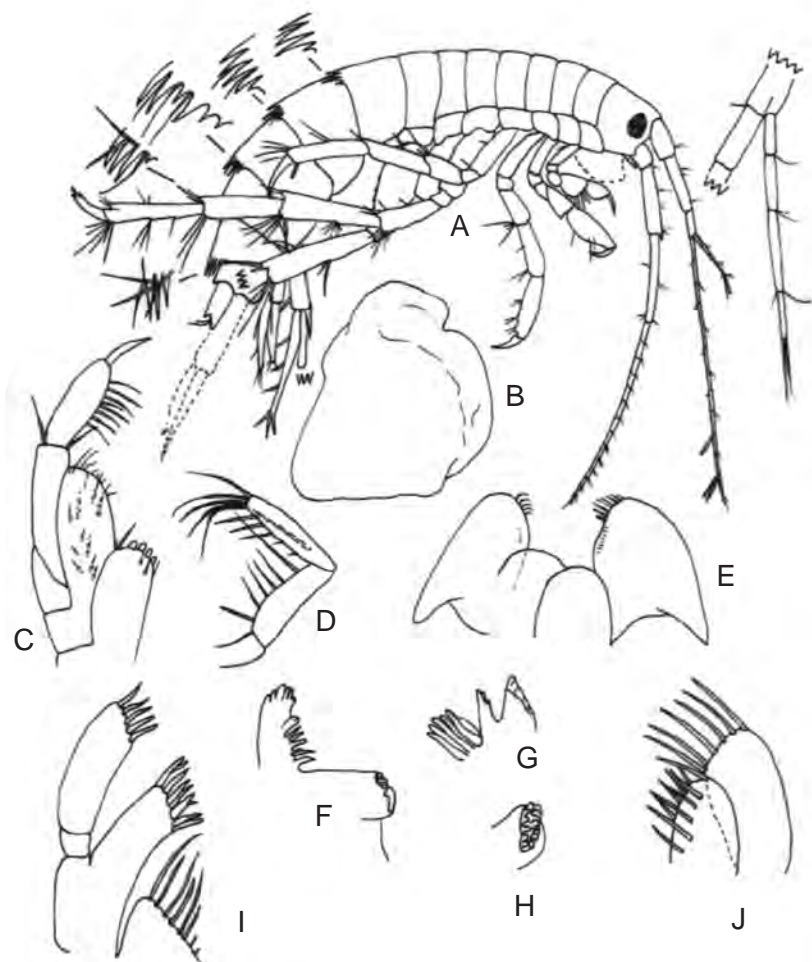


Fig. 1. *Hornellia habanensis* sp. nov. A, Vista lateral del cuerpo; B, labio superior; C, maxilípido; D, palpo mandibular; E, labio inferior; F, mandíbula izquierda; G, mandíbula derecha; H, molar derecho; I, maxila 1; J, maxila 2.

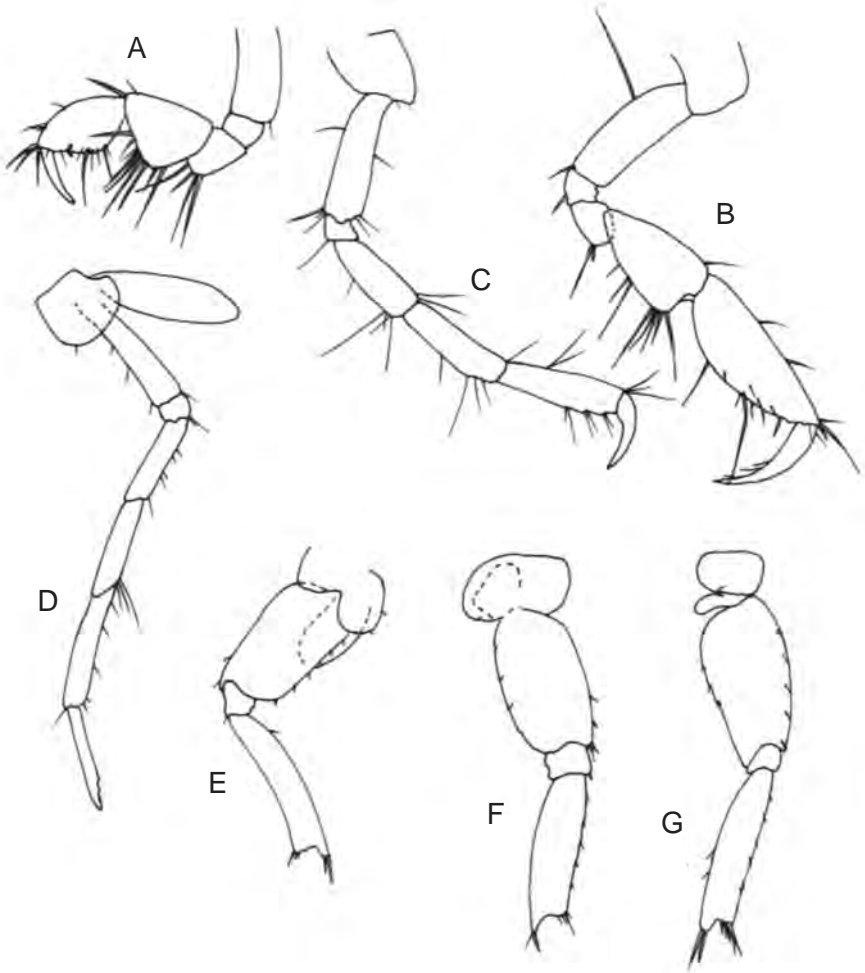


Fig. 2 *Hornellia habanensis* sp. nov. A, gnatópodo 1; B, gnatópodo 2; C, pereiópodo 3; D, pereiópodo 4; E, pereiópodo 5; F, pereiópodo 6; G, pereiópodo 7.

intermedias equidistantes y dos distales artejos 5-7 desprendidos. Coxa 6 corta y rectangular. Pereiópodo 6 el más largo; artejo 2 el doble del ancho de los restantes; borde anterior del artejo 4 con un penacho de cuatro espinas largas intermedio y otro distal; borde posterior con una espina subproximal, dos intermedias y tres distales; borde anterior del artejo 5 con un penacho de tres espinas intermedio y otro distal; borde posterior con una espina intermedia y tres distales; borde anterior del artejo 6 con un penacho de tres setas subproximales; otro con cuatro intermedias y el distal con 7; dactilo corto, bifido.

Coxa 7 corta y baja; con tres setas en el lóbulo posterior. Pereiópodo 7 con el artejo 2 ancho y llevando una espina fuerte en el ángulo postero distal; artejo 4 con dos espinas intermedias equidistantes; con dos espinas distales; borde posterior con una pequeña espina intermedia y un penacho de siete distales; resto del apéndice partido.

Branquias en los segmentos 2-6. Branquia del gnatópodo 2 más larga que la mitad del artejo 2; branquia del pereiópodo 4 tan larga como el artejo 2; branquia del pereiópodo 5 de la mitad del largo del artejo 2; branquia del pereiópodo 6, 1/3 del largo del artejo 2.

Pleópodos sin espinas de acoplamiento. Urópodo 1 con las ramas del largo del pedúnculo; pedúnculo con dos espinas intermedias y una distal; espina interrupal 1/3 del largo de la rama más larga; rama interna 2/3 del largo de la interna; con una espina lateral y un penacho distal de cuatro; rama interna con cuatro espinas laterales y dos distales. Urópodo 2 con la rama interna más corta y desnuda; rama externa con cuatro espinas laterales y tres distales. Urópodo 3 ausente.

Telson hendido 2/3 de su largo; lóbulos medianamente abiertos; con 2-3 espinas en el ápice de cada uno de sus lóbulos. Epímero 3 con un diente posteroventral. Segmentos pleonales y urosomales 1 y 2 muy dentados dorsalmente.

Holótipo. macho joven; 1,4 mm; Playa Baracoa, vi.2003, col. C. Varela; fondo rocoso con macroalgas; 15 m; depositado en la colección de tipos del CIM; No. 67 (disecado parcialmente).

Etimología. *Habanensis*, en referencia a la localidad tipo, la provincia de La Habana, Cuba

Comentario. En la Tabla 1 se presentan las diferencias más notables entre *Hornellia habanensis* sp. nov., *H. tequesta* y *H. atlanticus*, las otras dos especies registradas en el Atlántico Occidental Tropical. Como puede apreciarse en dicha tabla, el telson hendido 2/3 de su largo es un buen criterio para separar a *H. habanensis* sp. nov. de *H. atlanticus*, que posee el telson hendido hasta su base. Por otra parte, en *H. habanensis* sp. nov., las coxas 1 y 2 son romas en su ángulo anteroventral, mientras que en *H. tequesta* son puntiagudas.

En *H. habanensis* sp. nov., el lóbulo posterior del artejo 2 del pereiópodo 7 posee una espina distal, mientras que en *H. tequesta* y *H. atlanticus* es estrecho y sin la mencionada espina. En *H. habanensis* sp. nov., el dactilo del pereiópodo 6 es bifido, mientras que el de *H. tequesta* no. El ojo redondeado de *H. habanensis* sp. nov. podría servir también para discriminar dicha especie de *H. atlanticus* y *H. tequesta*.

Tabla 1. Diferencias entre *Hornellia habanensis* sp. nov. (HH), *H. tequestae* (HT) y *H. atlantica* (HA). (*) no hay información en Thomas y Barnard (1986).

Caracteres	HH	HT	HA
Ojo	redondeado	arriñonado	arriñonado
Artejos flagelo accesorio	4	5	3
Angulo anterovenral de coxa 1	romo	puntiagudo	romo
Angulo anterovenral de coxa 2	sin punta o diente	puntiagudo	Sin punta o diente
Coxa 3	convergente hacia adelante	puntiaguda	cuadrangular, sin punta
Coxa 5	lisa en borde anterovenral	dentada en borde anterovenral	Lisa en borde anterovenral
Angulo posteroventral de coxa 6	Con punta	(*)	redondeado
Angulo posteroventral de coxa 7	redondeado	aguzado	aguzado
Lóbulo posterior artejo 2	no aserrado	aserrado	No aserrado
pereiópodo 5	bífido	No bífido	(*)
Dactilo pereiópodo 6	ancho; con espina distal	estrecho, sin espina distal	ancho, sin espina
Lóbulo posterior artejo 2 pereiópodo 7	no	no	sí
Espinas de acoplamiento pleópodos	1/3 del largo de la rama externa	menos de 1/3 de la rama externa	1/3 del largo de la rama externa
Espina interramal distal pedúnculo urópodo 1	2	4	2
Setas margen ventral epímero 3	hendido 2/3	hendido 2/3	hendido hasta la base
Hendidura telson	Costa Norte, provincia de La Habana	Florida	Belice
Localidad tipo			

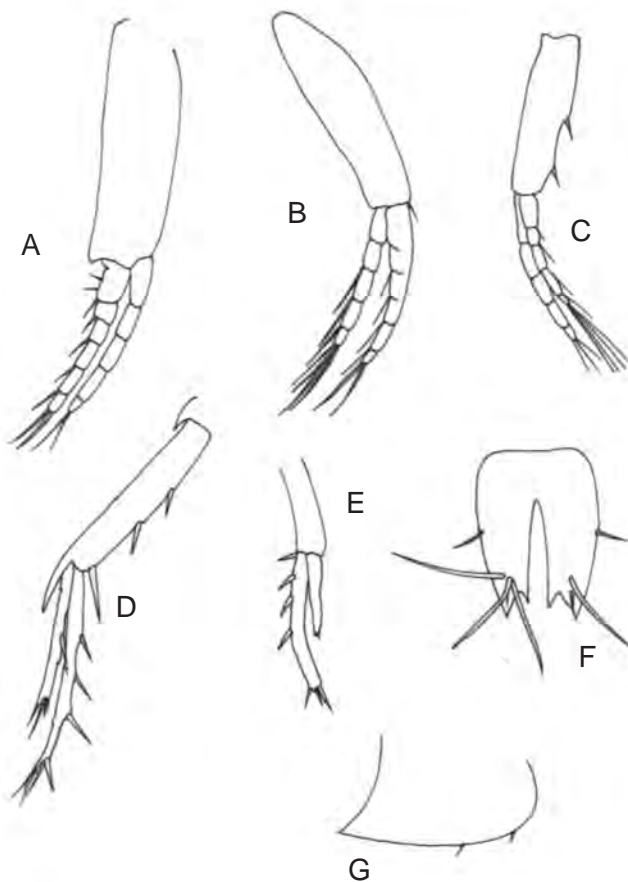


Fig 3 *Hornellia habanensis* sp. nov. A, pleópodo 1; B, pleópodo 2; C, pleópodo 3; D, urópodo 1; E, urópodo 2; F, telson; G, epímero 3.

REFERENCIAS

Thomas; J. D. y J. L. Barnard 1986. Two species of *Hornellia* (Subgenus *Metacereadocus*) from Florida Keys and Belize (Amphipoda, Melphidippoidea) Bulletin of Marine Science 38(3): 477-487.